

Руководство по эксплуатации

Вакуумный упаковщик
VS-200 Home Expert

DEXP

Содержание

Назначение устройства.....	3
Меры предосторожности.....	3
Важная информация	4
Технические характеристики.....	5
Комплектация.....	5
Схема устройства.....	6
Панель управления.....	7
Эксплуатация	8
Вакуумная упаковка в пакеты из рулона	8
Вакуумная упаковка в пакеты.....	8
Вакуумная упаковка пищи в емкости	9
Маринование.....	9
Возможные проблемы и их решения	10
Правила и условия монтажа, хранения, перевозки (транспортировки), реализации и утилизации	11
Дополнительная информация	12

Уважаемый покупатель!

Уважаемый покупатель!

Благодарим Вас за выбор нашей продукции.

Мы рады предложить Вам изделия и устройства, разработанные и изготовленные в соответствии с высокими требованиями к качеству, функциональности и дизайну. Перед началом эксплуатации внимательно прочитайте данное руководство, в котором содержится важная информация, касающаяся Вашей безопасности, а также рекомендации по правильному использованию продукта и уходу за ним. Позаботьтесь о сохранности настоящего Руководства и используйте его в качестве справочного материала при дальнейшей эксплуатации изделия.

Назначение устройства

Вакуумный упаковщик предназначен для продления срока хранения пищевых и непищевых продуктов путём откачки воздуха из упаковки продукта.

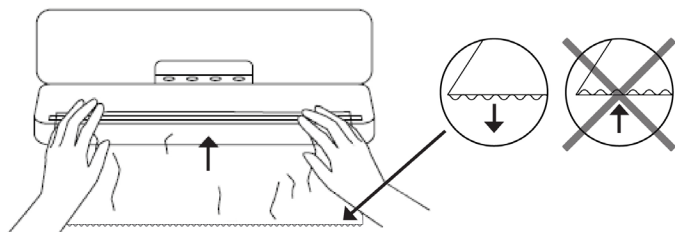
Меры предосторожности

1. Не используйте данное устройство в непосредственной близости от источников воды.
2. Не прикасайтесь к устройству влажными руками. В случае попадания воды на прибор незамедлительно отключите его от сети.
3. Перед подключением устройства убедитесь, что указанное на нем напряжение соответствует напряжению местной электросети.
4. Не оставляйте устройство без присмотра во время работы. Не используйте внешние таймеры и системы дистанционного управления.
5. Никогда не подставляйте устройство под струю воды, не погружайте его полностью в воду, не используйте посудомоечную машину для чистки устройства.
6. Соблюдайте осторожность при эксплуатации прибора, некоторые участки поверхности нагреваются до высокой температуры, что может привести к ожогам.
7. Убедитесь, что устройство не контактирует с воспламеняющимися предметами.
8. Не размещайте устройство и шнур питания вблизи нагревательных элементов.
9. Храните устройство в сухом, темном месте. Не используйте устройство на улице.
10. Используйте только оригинальные аксессуары.
11. Не тяните и не перемещайте устройство за шнур. Не сгибайте и не наматывайте шнур вокруг прибора.
12. Не разбирайте устройство самостоятельно во избежание поражения электрическим током. Обратитесь в авторизованный сервисный центр.
13. Всегда отключайте прибор после использования и во время чистки.
14. Устройство не предназначено для использования детьми и лицами с ограниченными физическими, сенсорными или умственными способностями, кроме случаев, когда над ними осуществляется контроль другими лицами, ответственными за их безопасность. Не позволяйте детям играть с устройством.
15. Размещайте устройство на ровной и устойчивой поверхности. Не накрывайте устройство.

16. Перед тем, как очистить или убрать устройство, убедитесь, что оно полностью остыло.
17. Оберегайте прибор от воздействия острых предметов, абразивных составов и других объектов, которые могут его повредить.
18. Устройство не предназначено для использования в коммерческих целях.
19. Не используйте устройство после падения, при наличии видимых повреждений прибора или шнура электропитания во избежание поражения электрическим током. Обратитесь в авторизованный сервисный центр.
20. Несоблюдение мер предосторожности может привести к получению травм и порче прибора.
21. Выдерживайте 20-секундный интервал перед каждым использованием, чтобы дать устройству остыть.

Важная информация

- Процесс вакуумной запайки не является методом термической консервации. Скоропортящиеся продукты все также подлежат охлаждению и/или заморозке.
- Есть вероятность непроизвольного попадания различных частиц и крошек в вакуумный канал во время процесса вакуумной запайки. Очищайте вакуумный канал после каждого использования.
- Избегайте переполнения запаиваемой упаковки. Оставляйте 5–7 см от края упаковки на усадку, во избежание непроизвольного извлечения упаковки во время процесса запайки. Оставляйте дополнительно 2–3 см в случаях, если Вы планируете использовать упаковку еще раз.
- Используйте герметичные упаковки (рулоны вакуумной пленки) только от надежных производителей. Не пытайтесь изготовить их самостоятельно, данные пакеты изготавливаются по специальным технологиям, чтобы все швы сохраняли герметичность.
- Во избежание появления складок при запайке объемных предметов, аккуратно расправьте пакет, убедитесь, что в местах запайки нет складок.
- Заморозьте фрукты и очистите овощи перед вакуумной запайкой для достижения наилучшего результата хранения.
- Вакуумный пакет следует размещать рифленной стороной вниз, как показано на схеме ниже.



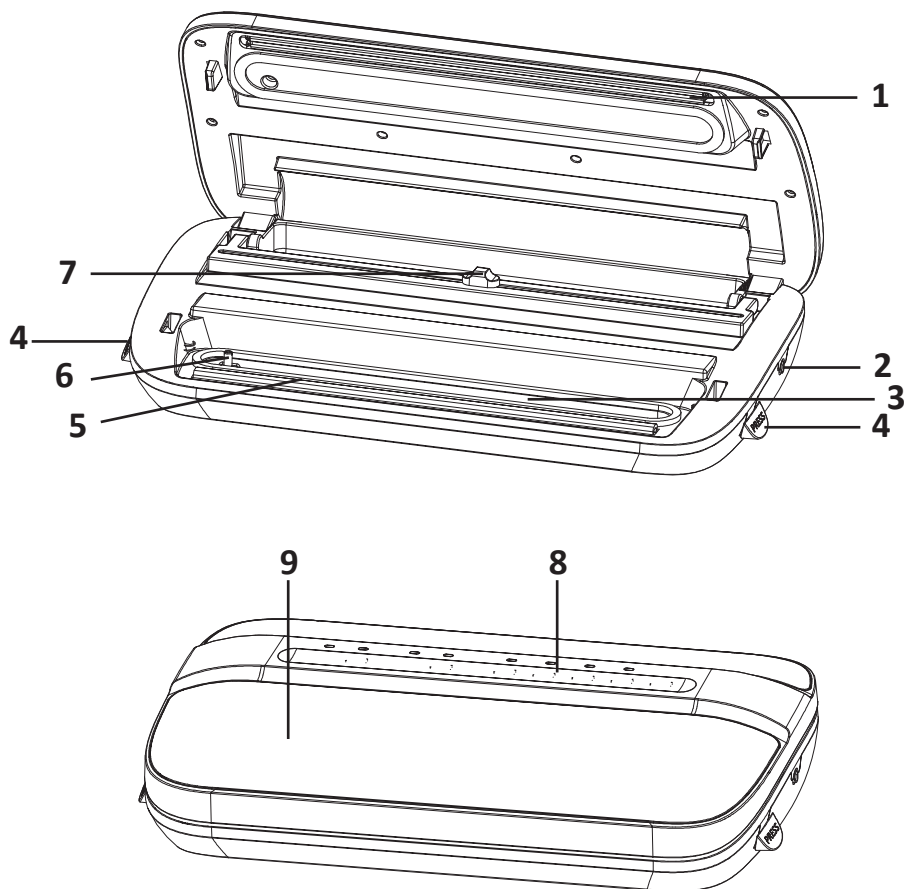
Технические характеристики

- Модель: VS-200.
- Торговая марка: DEXP.
- Параметры питания: 220–240 В, 50–60 Гц.
- Мощность: 120 Вт.
- Максимальная мощность: 200 Вт.
- Максимальная ширина запаиваемой упаковки: 30 см.
- Время вакуумации: 10–20 секунд.
- Вакуумация+запайка: 16–30 секунд.
- Скорость вакуумного поглощения: 24 л/мин.
- Уровень шума: <80 дБА.
- Вакуумное давление: -80 кПа.
- Тип крепления шнура питания: Y.
- Длина шнура электропитания: 100 см.
- Класс защиты от электрического тока: II.
- Степень защиты от влаги и пыли: IPX0.
- Область применения: бытовое.

Комплектация

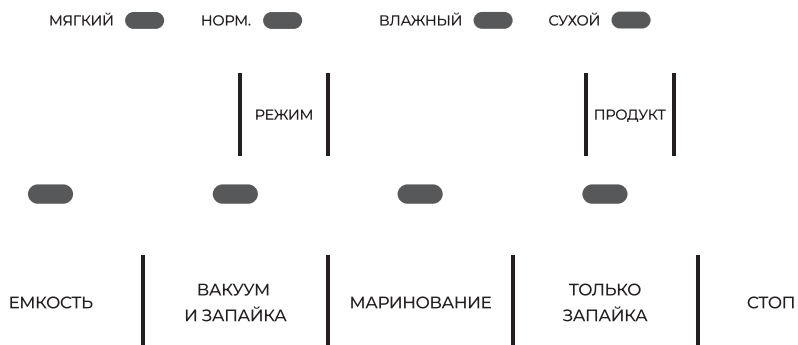
- Устройство.
- Руководство по эксплуатации.
- Шланг.
- Рулонный пакет.
- Пакет.

Схема устройства



1. Нагревательный элемент с тефлоновым покрытием.
2. Отверстие для шланга.
3. Вакуумная камера.
4. Кнопка для открытия крышки.
5. Профиль запайки.
6. Всасывающий патрубок.
7. Резак.
8. Панель управления.
9. Крышка.

Панель управления



- 1. Режим:** переключение режимов вакуумирования.
Норм.: хранение пищи с обычным вакуумным давлением.
Мягкий: хранение пищи с меньшим вакуумным давлением для избежания деформации.
- 2. Продукт:** выбор режима запайки.
Сухой: подходит для сухих продуктов, время запайки обычное.
Влажный: подходит для влажных продуктов, время запайки увеличенное.
- 3. Емкость:** вакуумирование пищи в емкости.
- 4. Вакуум и запайка:** удаляет воздух из пакета и автоматически переключается на режим запечатывания после завершения вакуумирования.
- 5. Маринование:** маринование пищи в емкости.
- 6. Только запайка:** запечатывание открытого края пакета без вакуумирования.
При работе функции **Вакуум и запайка** кнопка **Только запайка** останавливает насос и немедленно начинает запечатывать пакет.
- 7. Стоп:** останавливает текущую операцию.

Эксплуатация

Запайка в пакеты из рулона

1. Поставьте устройство на сухую поверхность. Убедитесь, что перед устройством достаточно свободного места. Положите продукты внутрь пакета.
2. Разверните рулон до нужной длины и отрежьте пакет от рулона с помощью встроенного резака.
3. Поместите открытый конец пакета на профиль запайки, но не вставляйте его в вакуумную камеру.
4. Подключите устройство к сети.
5. Закройте крышку и нажмите с обеих сторон до щелчка для блокировки крышки.
6. Нажмите кнопку **Только запайка**.
7. По завершении процесса пакет будет запечатан, а индикаторная лампа «Запайка» загорится.
8. Нажмите кнопки открытия крышки и извлеките запечатанный пакет.
9. Если вам нужно прервать вакуумирование, нажмите кнопку **Стоп**.

Вакуумная упаковка в пакеты

1. Поставьте устройство на сухую поверхность. Убедитесь, что перед устройством достаточно свободного места.
2. Очистите и выровняйте открытый конец пакета. Убедитесь, что на нем нет складок и пакет чистый.
3. Подключите устройство к сети.
4. Разместите открытый конец пакета в вакуумную камеру. Убедитесь, что всасывающий патрубок не закрыт пакетом.
5. Закройте крышку и нажмите с обеих сторон до щелчка для блокировки крышки.
6. Нажмите кнопку **Вакуум и запайка**.
7. По завершении процесса пакет будет запечатан, загорится индикатор на кнопке **Только запайка**.
8. Нажмите кнопки открытия крышки и извлеките запечатанный пакет.
9. Если вам нужно прервать вакуумирование, нажмите кнопку **Стоп**.

Примечание

- Не перегружайте пакет; оставьте достаточно пустого пространства в открытом конце пакета (по крайней мере несколько сантиметров), чтобы пакет можно было правильно поместить в вакуумную камеру.
- Берегите пакет от влаги, иначе пакет может быть запечатан не герметично.
- Очистите и выровняйте открытый конец пакета перед запечатыванием. Посторонние частицы или складки на пакете могут привести к неправильному запечатыванию.
- Прижмите пакет перед его вакуумированием, чтобы удалить избыточный воздух. Избыток воздуха внутри пакета может привести к плохому вакуумированию.

- Если продукты, которые вы упаковываете, имеют острые края (кости и т.п.), оберните края кухонной бумагой, чтобы избежать разрыва пакета.
- Рекомендуем вакуумировать пищу с промежутком в одну минуту, чтобы устройство успело остыть.
- Перед вакуумированием жидких продуктов (например, супов или рагу) предварительно заморозьте их, только потом упаковывайте в пакет и вакуумируйте.
- При вакуумировании не замороженных продуктов увеличьте длину пакета на 5 см, чтобы учесть растущий объем продуктов во время замораживания. Положите не замороженное мясо или рыбу на бумажное полотенце и вакуумируйте вместе с ним, чтобы поглотить лишнюю влагу.
- Перед хранением продуктов, таких как тортильи, блины или хлеб, поместите между ними восковую бумагу или пергамент. Это облегчит извлечение отдельных частей и их повторное запечатывание.

Вакуумная упаковка пищи в емкости

1. Протрите емкость полностью насухо.
2. Поместите пищу в емкость, не переполняя ее.
3. Закройте крышку.
4. Вставьте один конец шланга в отверстие для шланга, а другой конец шланга в отверстие крышки емкости.
5. Нажмите кнопку **Емкость**, чтобы начать процесс вакуумирования. Для избежания попадания воздуха между крышкой и банкой в начале процесса вакуумирования прижмите крышку рукой. Устройство автоматически остановится, когда вакуумное давление достигнет нужного уровня. Индикатор **Емкость** выключится, когда процесс будет завершен.
6. Извлеките шланг из емкости сразу после завершения работы.

Маринование

1. Протрите емкость полностью насухо.
2. Поместите пищу в емкость, не переполняя ее.
3. Вставьте один конец шланга в отверстие для шланга, а другой конец шланга в отверстие крышки банки.
4. Нажмите кнопку **Маринование**, чтобы начать процесс. Для избежания попадания воздуха между крышкой и банкой, в начале процесса вакуумирования прижмите крышку рукой. Воздух удаляется из банки, создавая вакуум, затем снова пускается воздух. Этот цикл повторяется 15 раз. Индикатор **Маринование** выключится, когда процесс будет завершен.
5. Извлеките шланг из емкости сразу после завершения работы.

Возможные проблемы и их решения

Проблема	Решение
<p>Прибор работает, но не происходит откачка воздуха.</p>	<ul style="list-style-type: none"> • Проверьте герметичность боковых швов упаковки (в случае самостоятельного изготовления пакетов). • Убедитесь, что на верхней и нижней уплотнительных прокладках отсутствуют загрязнения и посторонние объекты. • К устройству подсоединен шланг для откачки воздуха из внешних объектов.
<p>Упаковка не герметизируется должным образом.</p>	<ul style="list-style-type: none"> • В запаиваемом пакете слишком много жидкости. Заморозьте содержимое перед запайкой. • Разгладьте любые складки, образовавшиеся на упаковке. Удерживайте упаковку в таком состоянии до начала процесса откачки. • Перегрев устройства. Дайте устройству остыть в течение нескольких минут.
<p>Не горят индикаторы панели управления.</p>	<ul style="list-style-type: none"> • Проверьте подключение к сети питания. • Проверьте напряжение сети.
<p>Не происходит откачка воздуха из внешнего объекта.</p>	<ul style="list-style-type: none"> • Воздушный клапан расположен на неровной поверхности. Расположите клапан на ровной поверхности, зона непосредственно под клапаном должна быть свободной. • Убедитесь, что крышка прибора закрыта.
<p>После запайки в упаковку начал проникать воздух.</p>	<ul style="list-style-type: none"> • Проверьте застежку и/или клапан на наличие крошек или частиц продуктов, это может нарушить герметичность упаковки. • Влага, скопившаяся вокруг клапана или застежки может нарушить герметичность упаковки. Насухо вытрите скопившуюся влагу и произведите повторную запайку. • Проверьте пакет на наличие повреждений. При упаковке продуктов с острыми краями и срезами используйте бумажные полотенца в качестве защитной прокладки.

Правила и условия монтажа, хранения, перевозки (транспортировки), реализации и утилизации

- Устройство не требует какого-либо монтажа или постоянной фиксации.
- Хранение устройства должно производиться в упаковке в отапливаемых помещениях у изготовителя и потребителя при температуре воздуха от 5 °С до 40 °С и относительной влажности воздуха не более 80%. В помещениях не должно быть агрессивных примесей (паров кислот, щелочей), вызывающих коррозию.
- Перевозка устройства должна осуществляться в сухой среде.
- Устройство требует бережного обращения, оберегайте его от воздействия пыли, грязи, ударов, влаги, огня и т.д.
- Реализация устройства должна производиться в соответствии с местным законодательством.
- После окончания срока службы изделия его нельзя выбрасывать вместе с обычным бытовым мусором. Вместо этого оно подлежит сдаче на утилизацию в соответствующий пункт приема электрического и электронного оборудования для последующей переработки и утилизации в соответствии с федеральным или местным законодательством. Обеспечивая правильную утилизацию данного продукта, вы помогаете сберечь природные ресурсы и предотвращаете ущерб для окружающей среды и здоровья людей, который возможен в случае ненадлежащего обращения. Более подробную информацию о пунктах приема и утилизации данного продукта можно получить в местных муниципальных органах или на предприятии по вывозу бытового мусора.
- При обнаружении неисправности устройства следует немедленно обратиться в авторизованный сервисный центр или утилизировать устройство.

Дополнительная информация

Изготовитель: ДУНГУАНЬ ЭМИЛИЯ ЭЛЕКТРИКАЛ ЭППЛАЙЕНСИЗ КО., ЛТД.
Зд. 2, №7, шоссе Дасинь Чжун, Сяохэ, Даоцзяо, г. Дунгуань, пров. Гуандун, Китай.

Manufacturer: DONGGUAN EMILIYA ELECTRICAL APPLIANCES CO.,LTD.
Building 2, No.7, Daxin Zhong Road, Xiaohé, Daojiao Town, Dongguan City, Guangdong Province, China.

Сделано в Китае.

Импортер в России / уполномоченное изготовителем лицо: ООО «Атлас»,
690068, Россия, Приморский край, г. Владивосток, проспект 100-летия
Владивостока, дом 155, корпус 3, офис 5.

Адрес электронной почты: atlas.llc@ya.ru

Товар соответствует требованиям технического регламента Таможенного союза:

- ТР ТС 004/2011 «О безопасности низковольтного оборудования»;
- ТР ТС 020/2011 «Электромагнитная совместимость технических средств».

Товар соответствует требованиям технического регламента Евразийского экономического союза ТР ЕАЭС 037/2016 «Об ограничении применения опасных веществ в изделиях электротехники и радиоэлектроники».

Внешний вид устройства, комплектация и его характеристики могут подвергаться изменениям без предварительного уведомления.

Адрес в интернете: www.dexp.club



Товар изготовлен (мм.гггг.) / Тауар жасалған күні (аа.жжжж): _____ V.1

Гарантийный талон

SN/IMEI: _____

Дата постановки на гарантию: _____

Производитель гарантирует бесперебойную работу устройства в течение всего гарантийного срока, а также отсутствие дефектов в материалах и сборке. Гарантийный период исчисляется с момента приобретения изделия и распространяется только на новые продукты.

В гарантийное обслуживание входит бесплатный ремонт или замена элементов, вышедших из строя не по вине потребителя в течение гарантийного срока при условии эксплуатации изделия согласно руководству пользователя. Ремонт или замена элементов производится на территории уполномоченных сервисных центров.

Срок гарантии: 24 месяца.

Срок эксплуатации: 36 месяцев.

Актуальный список сервисных центров по адресу:
<https://www.dns-shop.ru/service-center/>

Гарантийные обязательства и бесплатное сервисное обслуживание не распространяются на перечисленные ниже принадлежности, входящие в комплектность товара, если их замена не связана с разборкой изделия:

- Элементы питания (батарейки) для ПДУ (Пульт дистанционного управления).
- Соединительные кабели, антенны и переходники для них, наушники, микрофоны, устройства «HANDS-FREE»; носители информации различных типов, программное обеспечение (ПО) и драйверы, поставляемые в комплекте (включая, но не ограничиваясь ПО, предустановленным на накопитель на жестких магнитных дисках изделия), внешние устройства ввода-вывода и манипуляторы.
- Чехлы, сумки, ремни, шнуры для переноски, монтажные приспособления, инструменты, документацию, прилагаемую к изделию.
- Расходные материалы и детали, подвергающиеся естественному износу.



Производитель не несёт гарантийных обязательств в следующих случаях:

- Истек Гарантийный срок.
- Если изделие, предназначенное для личных (бытовых, семейных) нужд, использовалось для осуществления предпринимательской деятельности, а также в иных целях, не соответствующих его прямому назначению.
- Производитель не несет ответственности за возможный материальный, моральный и иной вред, понесенный владельцем изделия и/или третьими лицами, вследствие нарушения требований руководства пользователя при использовании, несоблюдения рекомендаций по установке и обслуживанию изделия, правил подключения (короткие замыкания, возникшие также в результате воздействия несоответствующего сетевого напряжения, как на само изделие, так и на изделия, сопряженные с ним), хранении и транспортировки изделия.
- Все случаи механического повреждения: сколы, трещины, деформации, следы ударов, вмятины, замятия и др., полученные в процессе эксплуатации изделия.
- Имеются следы сторонней модификации, несанкционированного ремонта лицами, не уполномоченными для проведения таких работ. Если дефект вызван изменением конструкции или схемы изделия, подключением внешних устройств, не предусмотренных Производителем, использованием устройства, не имеющего сертификата соответствия согласно законодательству Российской Федерации.
- Если дефект изделия вызван действием непреодолимой силы (природных стихий, пожаров, наводнений, землетрясений, бытовых факторов и прочих ситуаций, не зависящих от Производителя), либо действиями третьих лиц, которые Производитель не мог предвидеть.
- Дефект вызван попаданием внутрь изделия посторонних предметов, инородных тел, веществ, жидкостей, насекомых или животных, воздействием агрессивных сред, высокой влажности, высоких температур, которые привели к полному или частичному выходу из строя изделия.
- Отсутствует или не соответствует идентификация изделия (серийный номер). Если повреждения (недостатки) вызваны воздействием вредоносного программного обеспечения; установкой, сменой или удалением паролей (кодов), приведшим к отсутствию доступа к программным ресурсам изделия, без возможности их сброса/восстановления, ввиду отсутствия предоставления данной услуги поставщиком ПО.
- Если дефекты работы вызваны несоответствием стандартам или техническим регламентам питающих, кабельных, телекоммуникационных сетей, мощности радиосигнала, в том числе из-за особенностей рельефа и других подобных внешних факторов, использования изделия на границе или вне зоны действия сети.
- Если повреждения вызваны использованием нестандартных (неоригинальных) и/или некачественных (поврежденных) расходных материалов, принадлежностей, запасных частей, элементов питания, носителей информации различных типов (включая CD, DVD диски, карты памяти, SIM-карты, картриджи).
- Если недостатки вызваны получением, установкой и использованием несовместимого контента (мелодии, графика, видео и другие файлы, приложения Java и подобные им программы).
- На ущерб, причиненный другому оборудованию, работающему в сопряжении с данным изделием.



