

# Пайдалану бойынша нұсқаулық

---

Вакуумды қаптағыш  
VS-200 Home Expert

**DEXP**

# Мазмұны

|   |    |
|---|----|
| Құрылғы мақсаты.....  | 3  |
| Сақтық шаралары.....  | 3  |
| Маңызды ақпарат .....   | 4  |
| Техникалық сипаттамалары .....  | 5  |
| Жинақталым .....  | 5  |
| Құрылғы схемасы.....  | 6  |
| Басқару панелі .....  | 7  |
| Пайдалану .....   | 8  |
| Орамнан жасалған пакеттерге вакуумдық қаптау .....  | 8  |
| Пакеттердегі вакуумдық қаптау.....  | 8  |
| Ыдыстағы тағамды вакуумдық қаптау .....   | 9  |
| Маринадтау .....  | 9  |
| Ықтимал проблемалар және олардың шешімі .....   | 10 |
| Монтаждау, сақтау, тасымалдау (тасу), өткізу және кәдеге<br>жарату ережелері мен шарттары ..... | 11 |
| Қосымша ақпарат .....   | 12 |

# Құрметті сатып алушы!

Құрметті сатып алушы!

Біздің өнімдерді таңдағаныңызға рахмет.

Біз сізге жоғары сапа, функционалдылық және дизайн талаптарына сәйкес жасалған және жасалған өнімдер мен құрылғыларды ұсынуға қуаныштымыз. Қолданар алдында осы нұсқаулықты мұқият оқып шығыңыз, өйткені онда сіздің қауіпсіздігіңізге қатысты маңызды ақпарат, сондай-ақ өнімді дұрыс пайдалану және күту бойынша ұсыныстар бар. Осы нұсқаулықты сақтап, өнімді әрі қарай пайдалану үшін анықтама ретінде пайдаланыңыз.

## Құрылғы мақсаты

Вакуумдық қаптағыш өнімнің қаптамасынан ауаны сорып алу арқылы азық-түлік және азық-түлік емес өнімдердің сақтау мерзімін ұзартуға арналған.

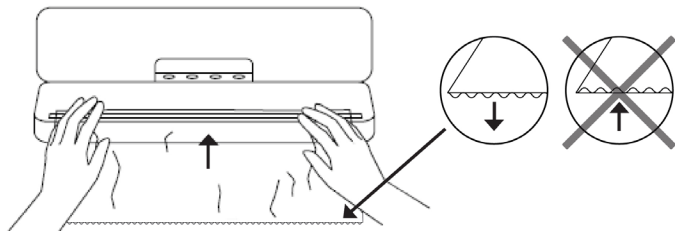
## Сақтық шаралары

1. Бұл құрылғыны су көздеріне жақын жерде пайдаланбаңыз.
2. Құрылғыны дымқыл қолмен ұстамаңыз. Құрылғыға су түссе, оны дереу электр желісінен ажыратыңыз.
3. Құрылғыны қоспас бұрын, құрылғыда көрсетілген кернеу жергілікті қуат көзінің кернеуіне сәйкес келетініне көз жеткізіңіз.
4. Жұмыс кезінде құрылғыны қараусыз қалдырмаңыз. Сыртқы таймерлерді немесе қашықтан басқару жүйелерін пайдаланбаңыз.
5. Құрылғыны ағын суға түсірмеңіз, оны толығымен суға батырмаңыз немесе құрылғыны тазалау үшін ыдыс жуғыш машинаны пайдаланбаңыз.
6. Құрылғыны пайдалану кезінде абай болыңыз, бетінің кейбір бөліктері жоғары температураға дейін қызады, бұл күйікке әкелуі мүмкін.
7. Құрылғының жанғыш заттармен жанаспайтынына көз жеткізіңіз.
8. Құрылғыны және қуат сымын қыздыру элементтеріне жақын қоймаңыз.
9. Құрылғыны құрғақ, қараңғы жерде сақтаңыз. Құрылғыны сыртта пайдаланбаңыз.
10. Тек түпнұсқа керек-жарақтарды пайдаланыңыз.
11. Құрылғыны сымнан тартпаңыз немесе жылжытпаңыз. Сымды құрылғының айналасына майыстырмаңыз немесе орамаңыз.
12. Электр тогының соғуын болдырмау үшін құрылғыны өзіңіз бөлшектемеңіз. Өкілетті қызмет көрсету орталығына хабарласыңыз.
13. Пайдаланғаннан кейін және тазалау кезінде құралды розеткадан ажыратыңыз.
14. Құрылғы балалардың немесе физикалық, сенсорлық немесе ақыл-ой қабілеттері шектеулі адамдардың қауіпсіздігіне жауапты басқа адамдардың қадағалауынсыз пайдалануына арналмаған. Балаларға құрылғымен ойнауға рұқсат бермеңіз.
15. Құрылғыны тегіс және тұрақты бетке қойыңыз. Құрылғыны жаппаңыз.
16. Құрылғыны тазалау немесе орнына қою алдында оның толық суығанына көз жеткізіңіз.
17. Құралды үшкір заттардан, абразивті қоспалардан және оны зақымдауы мүмкін басқа заттардан алыс ұстаңыз.
18. Құрылғы коммерциялық мақсатта пайдалануға арналмаған.

19. Құрылғыны құлатқаннан кейін, электр тогының соғуын болдырмау үшін құрылғыда немесе қуат сымында көрінетін зақым болса, оны пайдаланбаңыз. Өкілетті қызмет көрсету орталығына хабарласыңыз.
20. Сақтық шараларын сақтамау жарақатқа немесе құралдың зақымдалуына әкелуі мүмкін.
21. Құрылғыны суытып алу үшін әр қолданар алдында 20 секунд күтіңіз.

## Маңызды ақпарат

- Вакуумды тығыздау процесі термиялық сақтау әдісі емес.
- Тез бұзылатын өнімдер әлі де тоңазытқышта және/немесе мұздатылған болуы керек.
- Вакуумды тығыздау процесінде вакуумдық арнаға әртүрлі бөлшектер мен үгінділердің байқаусызда түсу мүмкіндігі бар. Шаңсорғыш арнаны әр қолданғаннан кейін тазалаңыз.
- Қайта жабылатын қаптаманы шамадан тыс толтырудан аулақ болыңыз. Тығыздау процесінде қаптаманың әдейі алынбауы үшін орамның шетінен шөгу үшін 5–7 см қалдырыңыз. Қаптаманы қайтадан пайдалануды жоспарласаңыз, қосымша 2–3 см қалдырыңыз.
- Тек сенімді өндірушілердің герметикалық қаптамаларын (вакуумды пленка орамдарын) пайдаланыңыз. Оларды өзіңіз жасауға тырыспаңыз, бұл сөмкелер барлық тігістер тығыз болып қалуы үшін арнайы технологиялар арқылы жасалады.
- Көлемді заттарды тығыздау кезінде мыжылып қалмас үшін қапшықты мұқият тегістеңіз, тығыздалған жерлерде әжімдер жоқ екеніне көз жеткізіңіз.
- Ең жақсы сақтау нәтижесі үшін вакууммен тығыздау алдында жемістер мен көкөністерді тазалаңыз.
- Шаңсорғыш қапты төмендегі диаграммада көрсетілгендей қырлы жағын төмен қаратып қою керек.



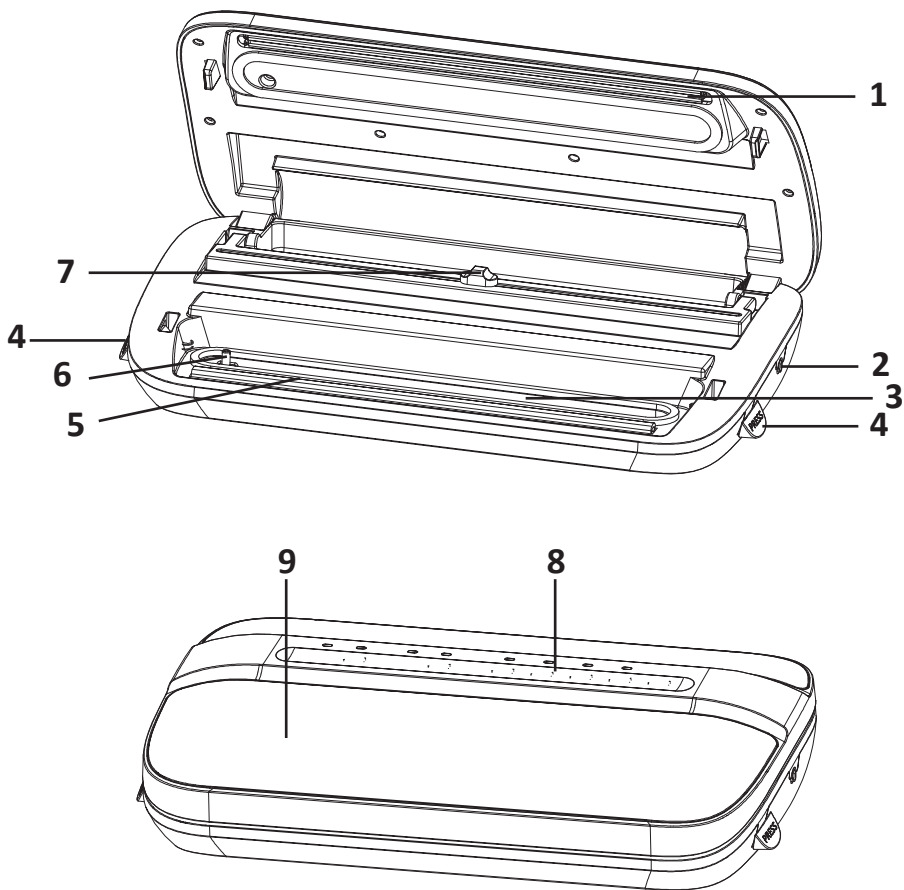
## Техникалық сипаттамалары

- Үлгісі: VS-200.
- Сауда белгісі: DEXP.
- Қуат параметрлері: 220–240 В, 50–60 Гц.
- Қуаты: 120 Вт.
- Максималды қуат: 200 Вт.
- Жабық қаптаманың максималды ені: 30 см.
- Вакуум уақыты: 10–20 секунд.
- Вакуумдау+тығыздау: 16–30 секунд.
- Вакуумды сіңіру жылдамдығы: 24 л/мин.
- Шу деңгейі: < 80 дБА.
- Вакуумдық қысым: -80 кПа.
- Қуат сымның қондырма түрі: Y.
- Қуат сымның ұзындығы: 100 см.
- Электр тогынан қорғау класы: II.
- Ылғал мен шаңнан қорғау дәрежесі: IPX0.
- Қолдану саласы: тұрмыстық.

## Жинақталым

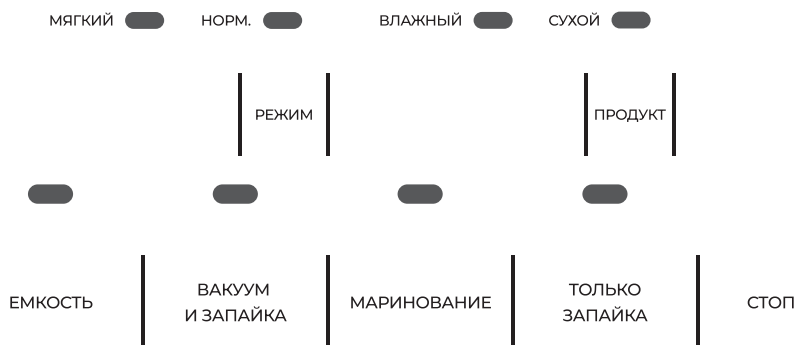
- Құрылғы.
- Пайдалану бойынша нұсқаулық.
- Шланг.
- Орама пакеті.
- Пакет.

## Құрылғы схемасы



1. Тефлонмен қапталған қыздырғыш элемент.
2. Шланг тесігі.
3. Вакуумдық камера.
4. Қақпақты ашу түймесі.
5. Тығыздау профілі.
6. Сору құбыры.
7. Кескіш.
8. Басқару панелі.
9. Қақпақ.

# Басқару панелі



- 1. Режим:** шаңсорғыш режимдері арасында ауысу.  
**Нормальный (Қалыпты):** қалыпты вакуумдық қысыммен тағамды сақтау.  
**Мягкий (Жұмсақ):** деформацияны болдырмау үшін аз вакуумдық қысыммен тағамды сақтау.
- 2. Продукт (Өнім):** тығыздау режимін таңдау.  
**Сухой (Құрғақ):** құрғақ өнімдерге жарамды, тығыздау уақыты қалыпты.  
**Влажной (Ылғалды):** дымқыл өнімдерге жарамды, тығыздау уақыты ұзартылады.
- 3. Емкость (Сыйымдылығы):** ыдыстағы тағамды сору.
- 4. Вакуум и запайка (Вакуум және тығыздау):** қаптан ауаны алып тастайды және шаңсорғышты тазалау аяқталғаннан кейін автоматты түрде тығыздау режиміне ауысады.
- 5. Маринование (Маринадтау):** тағамды ыдыста маринадтау.
- 6. Только запайка (Тек тығыздау):** шаңсорғышсыз қаптың ашық жиегін тығыздау. **Вакуум и запайка** функциясы белсенді болғанда, **Только запайка** түймесі сорғыны тоқтатады және дереу қапты тығыздауға кіріседі.
- 7. Стоп:** ағымдағы әрекетті тоқтатады.

# Пайдалану

## Орам пакеттеріне тығыздау

1. Құрылғыны құрғақ бетке қойыңыз. Құрылғының алдында жеткілікті бос орын бар екеніне көз жеткізіңіз. Өнімді сөмкеге салыңыз.
2. Орамды қажетті ұзындыққа айналдырыңыз және кірістірілген кескішті пайдаланып орамнан қаптаманы кесіңіз.
3. Қаптың ашық ұшын профильді тығыздағышқа қойыңыз, бірақ оны вакуумдық камераға салмаңыз.
4. Құрылғыны желіге қосыңыз.
5. Қақпақты жабыңыз және қақпақты бекіту үшін екі жағындағы түймені басыңыз.
6. **Только запайка** түймесін басыңыз.
7. Процестің соңында сөмке мөрленіп, «Басып шығару» индикатор шамы жанады.
8. Қақпақты ашу және герметикалық қапты шығару үшін түймені басыңыз.
9. Тазалауды тоқтату қажет болса, **Стоп** түймесін басыңыз.

## Пакеттердегі вакуумдық қаптау

1. Құрылғыны құрғақ бетке қойыңыз. Құрылғының алдында жеткілікті бос орын бар екеніне көз жеткізіңіз.
2. Қаптың ашық ұшын тазалап, сызыңыз. Әжімдер жоқ екеніне және сөмкенің таза екеніне көз жеткізіңіз.
3. Құрылғыны желіге қосыңыз.
4. Қаптың ашық ұшын вакуумдық камераға салыңыз. Сорү портының қапшықпен жабылмағанына көз жеткізіңіз.
5. Қақпақты жабыңыз және қақпақты бекіту үшін сырт еткенше екі жағын басыңыз.
6. **Вакуум и запайка** түймесін басыңыз.
7. Процесс аяқталғаннан кейін сөмке мөрленеді және **Только запайка** түймесіндегі индикатор жанады.
8. Қақпақты босату түймелерін басып, жабылған қапты алыңыз.
9. Шаңсорғышты үзу қажет болса, **Стоп** түймесін басыңыз.

## Ескерту

- Пакетті шамадан тыс жүктемеңіз; қапты вакуумдық камераға дұрыс орналастыру үшін қаптың ашық ұшында (кем дегенде бірнеше сантиметр) жеткілікті бос орын қалдырыңыз.
- Сөмкені ылғалдан қорғаңыз, әйтпесе сөмке тығыз жабылмауы мүмкін.
- Тығыздау алдында қаптың ашық ұшын тазалап, сызыңыз. Сөмкедегі бөгде бөлшектер немесе әжімдер дұрыс емес тығыздауға әкелуі мүмкін.
- Артық ауаны кетіру үшін шаңсорғышты сормас бұрын сөмкені басыңыз. Қаптың ішіндегі артық ауа нашар соруға әкелуі мүмкін.
- Егер сіз орап жатқан тағамның өткір жиектері (сүйектері, т.б.) болса, қапты жыртып алмау үшін жиектерін ас үй қағазымен ораңыз.



- Құрылғының салқындауы үшін тағамды бір минут аралықпен сорып алуды ұсынамыз.
- Сұйық тағамдарды (мысалы, сорпалар немесе бұқтырылған тағамдар) шаңсорғышпен сормас бұрын, оларды қаптамаға салып, вакууммен тығыздау алдында мұздатыңыз.
- Мұздатылмаған тағамды шаңсорғышпен сорған кезде, мұздату кезінде азық-түліктің өсіп келе жатқан көлемін есепке алу үшін қаптың ұзындығын 5 см-ге арттырыңыз. Піспеген етті немесе балықты қағаз сүлгіге қойып, артық ылғалды сіңіру үшін онымен шаңсорғышпен сүртіңіз.
- Тортия, құймақ немесе нан сияқты тағамдарды қоймас бұрын олардың арасына балауыз қағазды немесе пергаментті салыңыз. Бұл жеке бөліктерді алып тастауды және оларды қайта жабуды жеңілдетеді.

## Ыдыстағы тағамды вакуумдық қаптау

1. Контейнерді толығымен құрғатыңыз.
2. Тамақты шамадан тыс толтырмай ыдысқа салыңыз.
3. Қақпақты жабыңыз.
4. Түтіктің бір ұшын шланг тесігіне, ал екінші ұшын контейнер қақпағының тесігіне салыңыз.
5. Шаң сору процесін бастау үшін **Емкость** түймесін басыңыз. Қақпақ пен құмыраның арасына ауа кірмеу үшін шаң сору процесінің басында қақпақты қолыңызбен басыңыз. Вакуум қысымы қажетті деңгейге жеткенде құрылғы автоматты түрде тоқтайды. Процесс аяқталған кезде **Емкость** индикаторы өшеді.
6. Жұмыс аяқталғаннан кейін шлангты контейнерден дереу алыңыз.

## Маринадтау

1. Контейнерді толығымен құрғатыңыз.
2. Тамақты шамадан тыс толтырмай ыдысқа салыңыз.
3. Шлангтың бір ұшын шланг тесігіне, ал екінші ұшын банка қақпағындағы тесікке салыңыз.
4. Процесті бастау үшін **Маринование** түймесін басыңыз. Қақпақ пен құмыраның арасына ауа кірмеу үшін шаң сору процесінің басында қақпақты қолыңызбен басыңыз. Ауа банкадан шығарылады, вакуум пайда болады, содан кейін ауа қайтадан шығарылады. Бұл цикл 15 рет қайталанады. **Маринование** индикаторы процесс аяқталған кезде өшеді.
5. Жұмыс аяқталғаннан кейін шлангты контейнерден дереу алыңыз.

## Ықтимал проблемалар және олардың шешімі

| Проблема                                    | Шешім   |
|---|---|
| Құрылғы жұмыс істейді, бірақ ауа сорылмайды | <ul style="list-style-type: none"> <li>• Қаптаманың бүйірлік тігістерінің тығыздығын тексеріңіз (қаптарды тәуелсіз өндіру жағдайында).</li> <li>• Үстіңгі және астыңғы тығыздағыштарда кір және бөгде заттар жоқ екеніне көз жеткізіңіз.</li> <li>• Сыртқы заттардан ауаны шығару үшін құрылғыға шланг қосылған.</li> </ul>   |
| Қаптама дұрыс жабылмаған                    | <ul style="list-style-type: none"> <li>• Тығыздағыш қапшықта тым көп сұйықтық бар. Тығыздау алдында мазмұнын мұздатыңыз.</li> <li>• Қаптамадағы кез келген әжімдерді тегістеңіз. Қаптаманы сору процесі басталғанша осы күйде ұстаңыз.</li> <li>• Құрылғының қызып кетуі. Құрылғыны бірнеше минут суытыңыз.</li> </ul>  |
| Басқару панелінің шамдары жанбайды          | <ul style="list-style-type: none"> <li>• Қуат қосылымын тексеріңіз.</li> <li>• Желілік кернеуді тексеріңіз.</li> </ul>  |
| Ауа сыртқы нысаннан шығарылмайды            | <ul style="list-style-type: none"> <li>• Ауа клапаны тегіс емес жерде орналасқан. Клапанды тегіс жерге қойыңыз, клапанның астындағы аймақ таза болуы керек.</li> <li>• Құралдың қақпағы жабық екеніне көз жеткізіңіз.</li> </ul>  |
| Тығыздаудан кейін ауа қаптамаға ене бастады | <ul style="list-style-type: none"> <li>• Қысқышты және/немесе клапанды үгінділердің немесе тағам бөлшектерінің бар-жоғын тексеріңіз, бұл қаптаманың тығыздалуын бұзуы мүмкін.</li> <li>• Клапанның немесе ілмектің айналасында жиналған ылғал қаптаманың тығыздағышын бұзуы мүмкін. Жиналған ылғалды сүртіп, қайта жабыңыз.</li> <li>• Қаптаманың зақымдалуын тексеріңіз. Өткір жиектері мен кесектері бар тағамды орау кезінде қорғаныс төсемі ретінде қағаз сүлгілерді пайдаланыңыз.</li> </ul> |

## **Монтаждау, сақтау, тасымалдау (тасу), өткізу және кәдеге жарату ережелері мен шарттары**

- Құрылғы қандай да болмасын монтаждауды немесе бекітуді талап етпейді.
- Құрылғыны қаптамада, өндірушінің және тұтынушының жылытылатын үй-жайларында ауаның 5 және 40 °С аралығындағы температурада және ауаның 80%-дан аспайтын салыстырмалы ылғалдылығында сақтау керек. Үй-жайда жемірілуді тудыратын жегі қоспалар (қышқылдардың, сілтілердің булары) болмауы тиіс.
- Құрылғының тасымалдануы құрғақ ортада жүзеге асырылуы тиіс.
- Құрылғы ұқыпты өңдеуді талап етеді, оны шаң, кір, соққы, ылғал, от және т.б. әсерінен қорғаңыз.
- Құрылғыны сату жергілікті заңнамасына сәйкес жүргізілуі керек.
- Бұйымның қызмет ету мерзімі аяқталғаннан кейін оны қарапайым тұрмыстық қоқыспен бірге тастауға болмайды. Оның орнына, ол федералды немесе жергілікті заңнамаға сәйкес қайта өңдеу және қайта өңдеу үшін электрлік және электронды жабдықты тиісті қабылдау бекетіне қайта өңдеуге жіберіледі. Осы бұйымды дұрыс жоюды қамтамасыз ете отырып, сіз табиғи ресурстарды үнемдеуге және қоршаған ортаға және адамдардың денсаулығына зиян келтірмеуге көмектесесіз. Бұл бұйымды қабылдау және жою бекеттері туралы қосымша ақпаратты жергілікті муниципалды органдардан немесе тұрмыстық қалдықтарды шығаратын кәсіпорыннан алуға болады.
- Құрылғының ақаулығы анықталған жағдайда, тез арада авторландырылған сервистік орталыққа хабарласу немесе құрылғыны кәдеге жарату керек.

## Қосымша ақпарат

**Өндіруші:** ДУНГУАНЬ ЭМИЛИЯ ЭЛЕКТРИКАЛ ЭППЛАЙЕНСИЗ КО., ЛТД.  
2 ғим., №7, Дасинь Чжун тас жолы, Сяохэ, Даоцзяо, Дунгуань қ., Гуандун пров., Қытай.

Қытайда жасалған.

**Импортер / юр. лицо, принимающее претензии в Республике Казахстан:**  
ТОО «ДНС КАЗАХСТАН», г. Астана, р-н Сарыарқа, пр-т Сарыарқа, зд. 12, Республика Казахстан.

**Импорттаушы / Қазақстан Республикасында талаптар қабылдайтын заңды тұлға:** «DNS QAZAQSTAN (ДНС КАЗАХСТАН)» ЖШС, Астана қ-ы, Сарыарқа ауданы, Сарыарқа д-лы, 12 ғ-т, Қазақстан Республикасы.

**Адрес электронной почты / электронды пошта мекен-жайы:** info@dns-shop.kz

Өнім Кеден одағының техникалық регламентінің талаптарына сәйкес келеді:

- «Төмен вольтты жабдықтың қауіпсіздігі туралы» КО ТР 004/2011;
- «Техникалық құралдардың электромагниттік үйлесімділігі» КО ТР 020/2011.

Тауар Еуразиялық экономикалық одақтың «Электртехника және радиоэлектроника бұйымдарында қауіпті заттарды қолдануды шектеу туралы» ЕАЭО ТР 037/2016 техникалық регламентінің талаптарына сәйкес келеді.

Құрылғының сыртқы түрі, жабдық және оның сипаттамалары алдын ала ескертусіз өзгертілуі мүмкін.

**Интернеттегі мекен-жайы:** www.dexp.club



Өндіріс күні пайдаланушы нұсқаулығының орыс тіліндегі нұсқасында көрсетілген. V.1

# Кепілдік талоны

SN/IMEI: \_\_\_\_\_

Кепілдікке қойылған күні: \_\_\_\_\_

Өндіруші бүкіл кепілдік мерзімі ішінде құрылғының үздіксіз жұмыс істеуіне, сондай-ақ материалдар мен жинақтарда ақаулардың болмауына кепілдік береді. Кепілдік кезеңі бұйымды сатып алған сәттен басталады және тек қана жаңа өнімдерге қолданылады.

Кепілдік қызмет көрсетуге пайдаланушы нұсқаулығына сәйкес бұйымды пайдалану шартымен кепілдік мерзімі ішінде тұтынушының кесірінен істен шықпаған элементтерді тегін жөндеу немесе ауыстыру кіреді. Элементтерді жөндеу немесе ауыстыру уәкілетті сервистік орталықтардың аумағында жүргізіледі.

Кепілдік мерзімі: 24 ай.

Пайдалану мерзімі: 36 ай.

Сервистік орталықтардың өзекті тізімі келесі мекенжай бойынша:  
<https://www.dns-shop.kz/service-center/>

**Кепілдік міндеттемелер және тегін сервистік қызмет көрсету, егер оларды ауыстыру бұйымды бөлшектеуге байланысты болмаса, тауардың жиынтықтылығына кіретін, төменде аталған керек-жарақтарға қолданылмайды:**

- ҚБП (Қашықтан басқару пультіне) арналған қуат элементтері (батареялар).
- Жалғағыш кәбілдер, антенналар және оларға арналған жалғастырғыш тетіктер, құлаққаптар, микрофондар, «HANDS-FREE» құрылғылары; жиынтықта жеткізілетін әртүрлі типтегі ақпарат тасымалдағыштар, бағдарламалық құрал (БҚ) және драйверлер (бұйымның қатты магниттік дискілердегі жинақтағышқа алдын ала орнатылған БҚ-ны қоса алғанда, бірақ онымен шектелмей), сыртқы енгізу-шығару құрылғылары және манипуляторлар.
- Қаптар, сөмкелер, белдіктер, тасымалдауға арналған баулар, монтаждық керек-жарақтар, құрал-саймандар, бұйымға қоса берілетін құжаттама.
- Табиғи тозуға ұшырайтын шығын материалдары мен бөлшектер.



## Өндіруші келесі жағдайларда кепілдік міндеттемелерге ие болмайды:

- Кепілдік мерзімі аяқталды.
- Егер жеке (тұрмыстық, отбасылық) қажеттіліктерге арналған бұйым кәсіпкерлік қызметті жүзеге асыру үшін, сондай-ақ оның тікелей міндетіне сәйкес келмейтін басқа мақсаттарда пайдаланылған болса.
- Өндіруші бұйымды пайдалану кезінде пайдаланушы нұсқаулығының талаптарын бұзу, бұйымды орнату және оған қызмет көрсету жөніндегі ұсынымдарды, қосу ережелерін (бұйымның өзіне де, онымен байланысты бұйымдарға да сәйкес келмейтін желілік кернеудің әсері нәтижесінде туындаған қысқа тұйықталулар), бұйымды сақтау және тасымалдау кезінде өнім иесі және/немесе үшінші тұлғалар шектен ықтимал материалдық, моральдық және өзге де зиян үшін жауапты болмайды.
- Механикалық зақымданудың барлық жағдайлары: өнімді пайдалану кезінде алынған сызаттар, жарықтар, деформациялар, соққы іздері, майысулар, кептелістер және т.б.
- Түрлендірулерді, рұқсат етілмеген жөндеулерді осындай жұмыстарды жүргізуге уәкілетті емес адамдар жүргізген жағдайлар. Егер ақаулық конструкцияны немесе бұйымның схемасын өзгерту, Өндіруші қарастырмаған сыртқы құрылғыларды қосу, Қазақстан Республикасының заңнамасына сай сәйкестік сертификаты жоқ құрылғыны пайдалану салдарынан туындаған болса.
- Егер бұйымның ақауы еңсерілмейтін күштің әсерінен (табиғи элементтер, өрт, су тасқыны, жер сілкінісі, тұрмыстық факторлар және Өндірушіге тәуелді емес басқа жағдайлар) немесе Өндіруші болжай алмаған үшінші тұлғалардың әрекеттерінен туындаса. Бұйымның толық немесе ішінара істен шығуына алып келген бұйымның ішіне бөгде заттардың, өзге денелердің, заттектердің, сұйықтықтардың, жәндіктердің немесе жануарлардың түсуінен, агрессивті ортаның әсерінен, жоғары ылғалдылықтан, жоғары температуралардан туындаған ақау.
- Бұйымды сәйкестендіру (сериялық нөмірі) жоқ немесе сәйкес келмейді. Егер зақымданулар (кемшіліктер) зиянды бағдарламалық қамтаманың; БҚ ұсынушысының осы қызметті ұсынбауына байланысты мүмкіндігінсіз бұйымның бағдарламалық ресурстарына қолжетімділіктің болмауына әкеп соққан құпиясөздерді (кодтарды) оларды жинау/қалпына келтіру мүмкіндігінсіз орнату, ауыстыру немесе жою әсерінен туындаса.
- Егер жұмыстың ақаулықтары қуат беруші, кәбілдік, телекоммуникациялық желілердің, радиосигнал қуатының стандарттарға немесе техникалық регламенттеріне сәйкес келмеуінен, оның ішінде бедер ерекшеліктерінен және басқа да осыған ұқсас сыртқы факторлардан, бұйымның желі әрекет ететін шекарада немесе аймақтан тыс жерде пайдаланылуынан туындаған болса.
- Егер зақымданулар стандартты емес (түпнұсқалық емес) және/немесе сапасыз (зақымданған) шығыс материалдарын, керек-жарақтарды, қосалқы бөлшектерді, қуат беру элементтерін, әртүрлі үлгідегі ақпарат тасымалдағыштарды (CD, DVD дискілерді, жад карталарын, SIM карталарын, картридждерді қоса алғанда) пайдаланудан туындаса.
- Егер кемшіліктер үйлесімсіз контентті (әуендерді, графиканы, бейне және басқа файлдарды, Java қосымшаларын және оларға ұқсас бағдарламаларды) алуға, орнатуға және пайдалануға байланысты туындаған болса.
- Осы бұйыммен жанасып жұмыс істейтін басқа жабдыққа келтірілген залалға.





