

Пайдалану бойынша нұсқаулық

Вакуумды орау машинасы
VS-200T

DEXP

Мазмұны

Құрылғы мақсаты	3
Сақтық шаралары	3
Маңызды ақпарат	4
Құрылғы схемасы.....	5
Басқару панелі	6
Батырмалардың сипаттамасы	6
Пайдалану бойынша нұсқаулық	7
Қаптама пленка орамынан пакет жасау	7
Вакуумды тығыздау	7
Қол режимі.....	8
Аксессуарларды пайдалану	8
Өнімдерді дайындау бойынша ұсыныстар	9
Ет және балық.....	9
Ірімшік	9
Көкөністер	9
Жаппай өнімдер	10
Сұйықтықтар.....	10
Тазалау және күтім	10
Ықтимал проблемалар және олардың шешімі	11
Құрылғы «Вакуум и запайка» батырмасын басқанда жауап бермейді.....	11
Қаптама дұрыс жабылмаған/пломбаланған.....	11
Пакет ериді	11
Тығыздаудан кейін ауа қаптамаға ене бастады.....	11
Техникалық сипаттамалары	12
Монтаждау, сақтау, тасымалдау (тасу), өткізу және кәдеге жарату ережелері мен шарттары	12
Қосымша ақпарат	13

Құрметті сатып алушы!

Біздің өнімді таңдағаныңыз үшін алғыс айтамыз.

Біз Сізге сапалы, функционалды және жоғары талаптарға сәйкес әзірленген және жасалған өнімдер мен құрылғыларды ұсынуға қуаныштымыз. Пайдалануды бастамас бұрын, Сіздің қауіпсіздігіңізге қатысты маңызды ақпаратты, сондай-ақ өнімді дұрыс пайдалану және оған күтім жасау бойынша ұсыныстарды қамтитын осы нұсқаулықты мұқият оқып шығыңыз. Осы Нұсқаулықтың сақталуына назар аударыңыз және оны өнімді одан әрі пайдалану кезінде анықтамалық материал ретінде пайдаланыңыз.

Құрылғы мақсаты

Вакуумдық тығыздағыш өнімнің қаптамасынан ауаны эвакуациялау арқылы азық-түлік және азық-түлік емес өнімдердің сақтау мерзімін ұзартуға арналған.

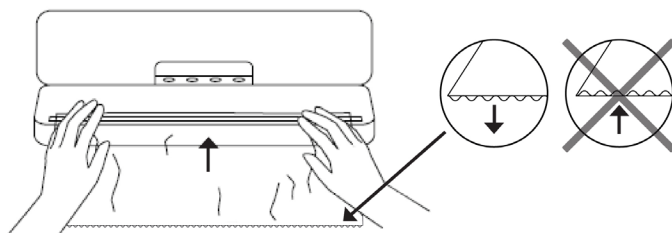
Сақтық шаралары

- Құрылғы балалардың немесе физикалық, сенсорлық немесе ақыл-ой қабілеттері шектеулі адамдардың қауіпсіздігіне жауапты басқа адамдардың қадағалауынсыз пайдалануына арналмаған. Балаларға құрылғымен ойнауға рұқсат бермеңіз.
- Құрылғы коммерциялық мақсатта пайдалануға арналмаған.
- Құрылғыны сыртта пайдаланбаңыз.
- Құрылғыны қоспас бұрын, құрылғыда көрсетілген кернеу жергілікті қуат көзінің кернеуіне сәйкес келетініне көз жеткізіңіз.
- Электр тогының соғуын болдырмау үшін құрылғыны құлатқаннан кейін немесе құрылғыда немесе қуат сымында көрінетін зақым болса, қолданбаңыз. Өкілетті қызмет көрсету орталығына хабарласыңыз.
- Құрылғыны дымқыл және/немесе ыстық бетке немесе жылу көздеріне жақын қоймаңыз.
- Құрылғыны тегіс және тұрақты бетке қойыңыз.
- Құрылғыны ешқашан ағын суға қалдырмаңыз немесе оны толығымен суға батырмаңыз.
- Ұзартқыштарды/тоқтан қорғағыштарды пайдалану, егер оларды пайдалану кезінде сақтық танытса, мүмкін болады:
 - Қуат жолағы / асқын кернеуден қорғағыш қуат көзі құрылғыға сәйкес келуі керек.
 - Ұзартылған сымды жарақат алу және/немесе құрылғыны зақымдау қаупі болмайтындай етіп орналастыру керек.
- Құрылғының салқындауы үшін әр қолданар алдында 20 секунд күтіңіз.
- Қатарынан 20-дан астам қапшықты үздіксіз жапқаннан кейін, құрылғыны пайдалануды жалғастырмас бұрын кем дегенде 25 минут күтіңіз.
- Құрылғыны ажырату үшін қуат ашасынан ұстаңыз. Ешқашан сымнан тартпаңыз.
- Құрылғыны пайдаланғаннан кейін және тазалау кезінде әрқашан желіден ажыратыңыз.

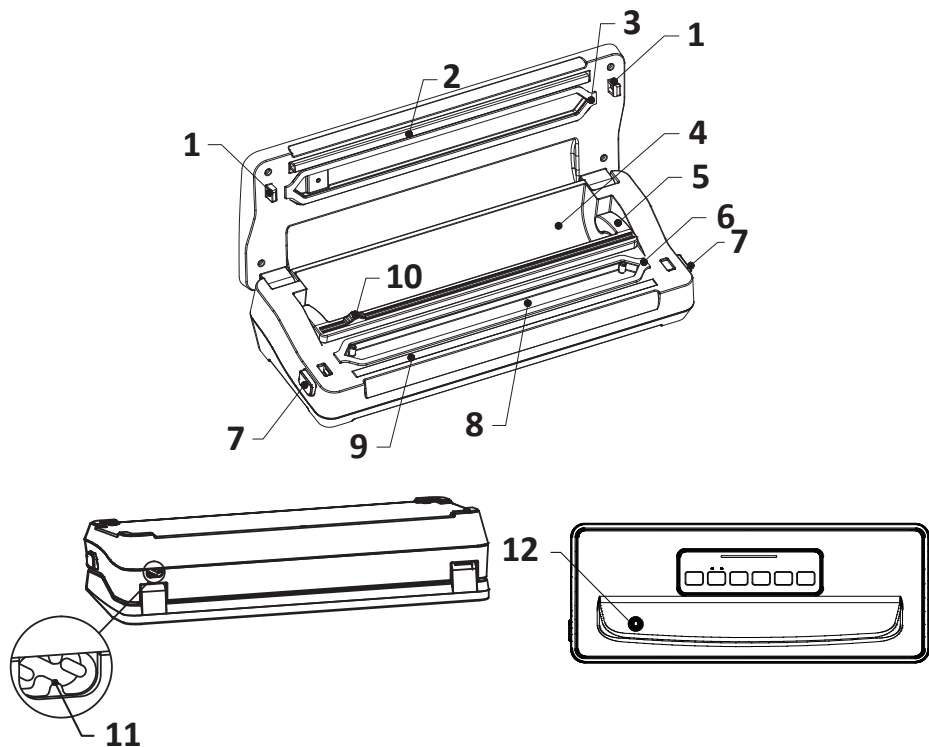
- Құрылғыны тазалау немесе орнына қою алдында оның толық суығанына көз жеткізіңіз.
- Құрылғы пайдаланылмаған кезде тығыздағыштарды деформацияламау үшін үстіңгі қақпақты толығымен жаппаңыз.
- Электр тогының соғуын болдырмау үшін құрылғыны өзіңіз бөлшектемеңіз. Өкілетті қызмет көрсету орталығына хабарласыңыз.

Маңызды ақпарат

- Вакуумды тығыздау процесі термиялық сақтау әдісі емес. Тез бұзылатын өнімдер әлі де тоңазытқышта және/немесе мұздатылған болуы керек.
- Вакуумды тығыздау процесінде вакуумдық арнаға әртүрлі бөлшектер мен үгінділердің байқаусызда түсу мүмкіндігі бар. Шаңсорғыш арнаны әр қолданғаннан кейін тазалаңыз.
- Қаптаманы тым көп толтырмаңыз. Тығыздау процесінде қаптаманың әдейі алынбауы үшін шөгүү үшін қаптаманың шетінен 5-7 см қалдырыңыз. Қаптаманы қайта пайдалануды жоспарласаңыз, қосымша 2-3 см қалдырыңыз.
- Тек сенімді өндірушілердің орауыш пленкасын пайдаланыңыз. Қаптама пакеттерін өзіңіз жасауға тырыспаңыз: вакуумдық тығыздағышқа арналған материал тігістердің тығыздығын қамтамасыз ететін арнайы технология арқылы жасалады.
- Көлемді заттарды тығыздау кезінде мыжылып қалмас үшін қапшықты мұқият тегістеңіз, тығыздау орындарында әжімдер жоқ екеніне көз жеткізіңіз.
- Ең жақсы сақтау нәтижесі үшін вакууммен тығыздау алдында жемістер мен көкөністерді тазалаңыз.
- Шаңсорғыш қапты төмендегі диаграммада көрсетілгендей қырлы жағын төмен қаратып қою керек.

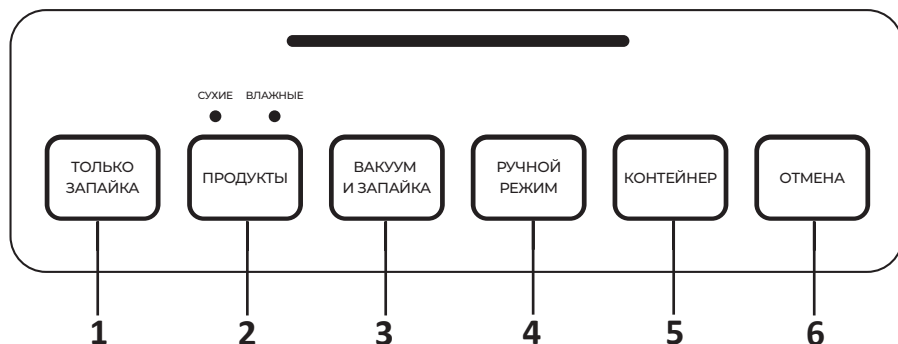


Құрылғы схемасы



1. Қақпақ ысырмалары.
2. Силиконды тығыздағыш таспа.
3. Жоғарғы тығыздағыш.
4. Пленка орамына арналған бөлік.
5. Кескіш ұстағыш.
6. Төменгі тығыздағыш.
7. Қақпақты ашуға арналған батырмалар (қақпақты ашу үшін бір уақытта басыңыз).
8. Вакуумдық арна.
9. Тефлонмен қапталған қыздырғыш элемент (**НАЗАР АУДАРЫҢЫЗ**: тефлон таспаны шешпеңіз).
10. Пакет кескіш.
11. Қуат порты.
12. Шлангты қосуға арналған саптама.

Басқару панелі



1. «Только запайка» (Тек тығыздау) батырмасы.
2. «Продукты» (Өнімдер) батырмасы.
3. «Вакуум и запайка» (Вакуум және тығыздау) батырмасы.
4. «Ручной режим» (Қолмен режим) батырмасы.
5. «Контейнер» батырмасы.
6. «Отмена» (Бас тарту) батырмасы.

Батырмалардың сипаттамасы

«Только запайка» батырмасы

Ауаны шығармай қаптаманы жабу үшін басыңыз.

«Продукты» батырмасы

Құрғақ немесе дымқыл өнімдер үшін тығыздау режимін таңдау үшін басыңыз.

«Вакуум и запайка» батырмасы

Ауаны шығару үшін басыңыз, содан кейін тығыздаңыз. Құрылғы автоматты түрде тоқтайды.

«Ручной режим» батырмасы

Ауа шығаруды қолмен басқару үшін басыңыз. Жұмсақ және нәзік өнімдерді орау үшін ұсынылады.

«Контейнер» батырмасы

Контейнерлерден ауаны шығару үшін басыңыз.

«Отмена» батырмасы

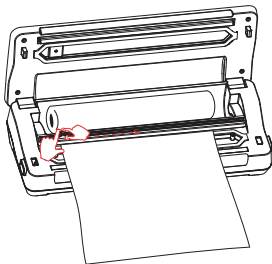
Ағымдағы процесті тоқтату үшін басыңыз.

Пайдалану бойынша нұсқаулық

Қаптама пленка орамынан пакет жасау

Бұл құрылғы кіріктірілген кескішпен және ұзындығы 5 метрден аспайтын қаптам пленка орамына арналған бөлікпен жабдықталған.

1. Қақпақты ашыңыз. Орамды бөлікке салыңыз, орау үшін қажетті пленканы жеткілікті түрде шығарыңыз, бұл ретте орамның жоғарғы жиегінен 5–7 см шөгү үшін қалдырыңыз. Қаптаманы орамнан қажетті ұзындыққа кесу үшін кірістірілген кескішті пайдаланыңыз. Түзу сызықпен кесуді ұмытпаңыз.

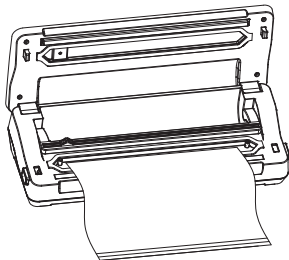


2. Құрылғыны электр желісіне қосыңыз. Сөмкенің үстіңгі шетін қыздырғыш элементке қойыңыз. Қаптаманың төменгі тығыздағышқа тиіп кетуі маңызды емес.
3. Екі шерткен дыбыс естілгенше екі жағынан итеру арқылы қақпақты жабыңыз.
4. «Только запайка» батырмасын басыңыз. Индикатор жанып, құрылғы жұмыс істей бастайды.
5. Индикатор шамы сөнген бойда қақпақты ашу және пленканы алу үшін құрылғының екі жағындағы босату батырмаларын басыңыз. Орам пакеті дайын.

НАЗАР АУДАРЫҢЫЗ: тығыздағыштар арасында кемінде 20 секунд үзіліс жасаңыз. Қарқынды пайдалану кезінде құрылғы қызып кетудің алдын алу үшін автоматты түрде өшеді. Бұл орын алса, құрылғы суығанша 25 минут күтіңіз.

Вакуумды тығыздау

1. Өнімді сөмкеге салыңыз, сөмкенің үстіңгі жиегінен 5–7 см қысқару үшін қалдырыңыз.



2. Құрылғының қақпағын ашып, қаптаманың ашық бөлігін вакуумдық арнаға салыңыз.
3. Екі шерткен дыбыс естілгенше екі жағынан итеру арқылы қақпақты жабыңыз.
4. Құрғақ немесе дымқыл өнімдерге сәйкес режимді таңдау үшін «Өнімдер» түймесін басыңыз. Құрылғы ауаны айдау процесін бастайды, содан кейін автоматты түрде тығыздалады.
5. Индикатор шамы сөнген бойда қақпақты ашу және сөмкені шығару үшін босату түймелерін басыңыз.

Қол режимі

Құрылғы автоматты режимде жеткілікті жоғары қысым жасайтындықтан, бұл кейбір өнімдерді зақымдауы мүмкін. Қысуға сезімтал өнімдерді (мысалы, пісірілген өнімдер) шаңсорғышпен сорған кезде, өнімге зақым келтірмеу үшін қысым күші мен сору уақытын басқару үшін «Ручной режим» функциясын пайдаланыңыз. Суккулентті өнімдерді орау кезінде бұл функцияны пайдалану сұйықтықтың жоғалуын болдырмауға көмектеседі.

1. Өнімді пакетке салыңыз. Жинау үшін қаптаманың жоғарғы жиегінен кем дегенде 5–7 см қалдырыңыз.
2. Құрылғының қақпағын ашып, қаптаманың ашық бөлігін вакуумдық арнаға салыңыз.
3. Екі шерткен дыбыс естілгенше екі жағынан итеру арқылы қақпақты жабыңыз.
4. «Ручной режим» батырмасын басып, ауаны шығару кезінде қаптағы вакуумдық қысымды бақылаңыз. Шаңсорғышты тоқтату үшін батырманы кез келген уақытта босатуға болады.
5. Қажетті нәтижеге қол жеткізген кезде «Только запайка» батырмасын басыңыз.
6. Индикатор шамы сөнген бойда қақпақты ашу және пакетті шығару үшін босату батырмаларын басыңыз.

Аксессуарларды пайдалану

Контейнер

ЕСКЕРТУ: контейнер кірмейді. Шланг кейбір контейнерлерге сыймауы мүмкін.

1. Құрылғыны электр желісіне қосыңыз.
2. Өнімді вакуумды тығыздағышқа жарамды арнайы контейнерге салыңыз. Контейнерді қақпақпен жабыңыз, оның тығыз жабылғанына көз жеткізіңіз.
3. Арнайы шланг (жинақпен бірге) арқылы құрылғы мен контейнерді қосыңыз. Түтіктің бір ұшын ыдыстың қақпағындағы клапанға, ал екінші ұшын құрылғының қақпағындағы шлангты жалғауға арналған саптамаға салыңыз.
4. Екі шерткен дыбыс естілгенше екі жағынан итеру арқылы қақпақты жабыңыз.
5. Шаңсорғышты бастау үшін «Контейнер» батырмасын басыңыз. Шаңсорғышты болдырмау үшін «Отмена» батырмасын басыңыз.
6. Процестің соңында құрылғы автоматты түрде тоқтайды. Осыдан кейін шлангты құрылғы мен контейнерден ажыратуға болады.

Өнімдерді дайындау бойынша ұсыныстар

НАЗАР АУДАРЫҢЫЗ: вакуумдық қаптама тоңазыту немесе мұздатуды алмастырмайды. Тоңазытқышта сақтауды қажет ететін барлық тез бұзылатын өнімдерді шаңсорғышпен тазалағаннан кейін тоңазытқышта сақтау немесе мұздату керек. Азық-түліктің сақтау мерзімін ұзарту бойынша ең жақсы нәтижеге жету үшін жаңа тағамды орау маңызды. Егер тағам бұзыла бастаса, вакуумды орау тек бұзылу процесін бәсеңдетуі мүмкін. Шаңсорғыш көгерудің пайда болуына жол бермейді. Ауру тудыратын организмдер әлі де оттегі аз ортада дами алады және оларды өлтіру үшін қосымша шаралар қажет болуы мүмкін.

Ет және балық

Ет пен балықты вакууммен жабу алдында 1–2 сағат бойы алдын ала мұздатыңыз. Бұл тағамның шырыны мен пішінін сақтауға көмектеседі, сонымен қатар жақсы тығыздауды қамтамасыз етеді. Бұл мүмкін болмаса, тамақ пен қаптың үстіңгі жағының арасына бүктелген қағаз сүлгіні тығыздау аймағының астына қойыңыз. Ауа шығарылып жатқанда артық ылғал мен шырынды сіңіру үшін қағаз сүлгіні сөмкеде қалдырыңыз.

Ірімшік

Әрбір қолданғаннан кейін вакуумды тығыздау арқылы өнімді жаңа күйде ұстаңыз. Егер қап қажетті мөлшерден үлкен болса, сақтау алдында оны қайта жабуға болады.

НАЗАР АУДАРЫҢЫЗ: анаэробты бактериялардың көбеюіне жол бермеу үшін жұмсақ ірімшіктерді ешқашан шаңсорғышпен сормаңыз.

Көкөністер

- Көкөністерді 1–2 сағат бойы алдын ала мұздатыңыз, содан кейін оларды бөліктерге бөліңіз. Шаңсорғыштан кейін оларды мұздатқышқа қайтарыңыз.
- Салат салатын орау кезінде контейнерді пайдаланыңыз. Салатты жуу және кептіру керек.

НАЗАР АУДАРЫҢЫЗ: анаэробты бактериялардың алдын алу үшін ешқашан пияз мен сарымсақты (немесе саңырауқұлақтарды) шаңсорғышпен жабыңыз.

Ағарту

- Көкөністердің дәмін, түсі мен құрылымын жоғалтуы мүмкін ашыту процесін болдырмау үшін көкөністерді вакууммен тығыздау алдында ағарту керек. Мұны істеу үшін көкөністердің үстіне қайнаған су құйыңыз немесе оларды бірнеше минут қайнаған суға батырыңыз. Көкөністер пісірілгенге дейін қытырлақ күйінде қалуы керек. Ағарту уақыты:
 - жапырақты жасыл және бұршақ үшін 1-ден 2 минутқа дейін;
 - жасыл бұршақ, туралған цуккини, брокколи үшін 3–4 минут;
 - сәбіз үшін шамамен 5 минут;

- Жүгері үшін 7–11 минут.
- Ағартудан кейін көкөністерді суық суға батырыңыз, содан кейін мұқият құрғатыңыз. Көкөністер пісіруге дайын.

Ескерту: барлық көкөністер (соның ішінде шалқан және қырыққабаттың әртүрлі түрлері) сақтаған кезде табиғи түрде газдар шығарады. Сондықтан, ағартқаннан кейін оларды мұздатқышта сақтаған дұрыс.

Сусымалы өнімдер

Сусымалы өнімдер (ұн, ұнтақталған кофе, шай және т.б.) өздерінің түпнұсқалық қаптамасында шаңсорғышпен жақсы сорылады. Әйтпесе, жұқа ұнтақ құрылғыға түсіп, оның қызмет ету мерзімін қысқартып, зақымдануы мүмкін.

Сұйықтықтар

Вакуумдық тығыздағыш сұйықтықтарды (сорпа, соус, т.б.) тостаған немесе мұз текшелері науасын пайдаланып мұздатқышта мұздатыңыз. Шаңсорғыштан кейін оларды мұздатқышта сақтаңыз. Қолданар алдында сұйықтықты алдымен вакуумдық қаптаманың бұрышын кесіп, микротолқынды пешті пайдаланып немесе температурасы +75 °C төмен ыстық суға батыру арқылы ерітіңіз.

Тазалау және күтім жасау

1. Тазалау алдында әрқашан құрылғыны желіден ажыратыңыз.
2. Құрылғыны суға батырмаңыз.
3. Құрылғыны тазалау үшін абразивті заттарды немесе материалдарды пайдаланбаңыз.
4. Сыртқы бетін жұмсақ, дымқыл шүберекпен сүртіңіз.
5. Тығыздағыштарды үгінділер мен басқа тамақ қалдықтарының бар-жоғын тексеріңіз. Қажет болса, оларды қағаз сүлгімен алып тастаңыз.
6. Вакуумдық арна қаптан шығарылған сұйықтықтарды ұстап тұруы мүмкін. Артық сұйықтықты кетіру үшін жұмсақ жуғыш зат пен дымқыл шүберекті пайдаланыңыз.
7. Келесі пайдалану алдында барлық бөлшектерді мұқият құрғатыңыз.
8. Құрылғы пайдаланылмаған кезде үстіңгі қақпақты мүмкіндігінше жаппаңыз..

Ықтимал проблемалар және олардың шешімі

Құрылғы «Вакуум и запайка» батырмасын басқанда жауап бермейді

- Қуат қосылымын тексеріңіз.
- Қуат сымының зақымдалмағанына көз жеткізіңіз.
- Желілік кернеуді тексеріңіз.
- Қаптың вакуумдық арнада дұрыс орналасқанына көз жеткізіңіз.
- Екі жағынан итеру арқылы қақпақтың мықтап жабылғанына көз жеткізіңіз.
- Құрылғы суығанша 25 минут күтіп, процедураны қайталаңыз.

Қаптама дұрыс жабылмаған/пломбаланған

- Қаптамадағы кез келген әжімдерді тегістеңіз.
- Үстіңгі және астыңғы тығыздағыштардың зақымдалмағанын тексеріңіз.
- Құрамында сұйықтығы жоғары өнімдер тығыздауға кедергі келтіруі мүмкін. Бұл жағдайда сөмкені кесіп ашыңыз, сөмкенің үстіңгі жағын ішінен сүртіңіз және оны қайтадан тығыздап көріңіз.
- Қаптың вакуумдық арнаға дұрыс салынғанын тексеріңіз.
- Өзіңіздің сөмкеңізді жасаған кезде, сөмкенің шеті қыздырғыш элементпен тураланғанына көз жеткізіңіз.
- Операциялар арасында құрылғыны 20 секунд суытыңыз.

Пакет ериді

Тығыздау кезінде қыздыру элементінің температурасы айтарлықтай көтеріледі, сондықтан олардың арасында 20 секундтық үзіліс жасауды ұмытпаңыз. Қапшық еріп кете берсе, қайта пайдалану алдында құрылғыны қақпағы ашық күйінде 25 минут қалдырыңыз.

Тығыздаудан кейін ауа қаптамаға ене бастады

- Пакетте пакетті тесетін өткір жиектері бар тағамдардың жоқтығына көз жеткізіңіз. Егер сіз тесілген жерді тапсаңыз, өнімді жаңа қапшыққа жабыңыз.
- Пакетте сұйықтық бар-жоғын тексеріңіз. Жиналған ылғалды сүртіп, қайта жабыңыз. Сондай-ақ, шаңсорғышты сормас бұрын суы көп тағамдарды мұздату ұсынылады.
- Қыздыру элементінің аймағына сұйықтықтың тимегеніне көз жеткізіңіз.
- Үстіңгі және астыңғы тығыздағыштардың зақымдалмағанын тексеріңіз.

Техникалық сипаттамалары

- Үлгісі: VS-200Т.
- Сауда белгісі: DEXP.
- Қуат параметрлері: 220–240 В, 50 Гц.
- Номиналды қуат: 130 Вт
- Максималды қуат: 200 Вт.
- Жабық қаптаманың максималды ені: 30 см.
- Вакуум уақыты: шамамен 13 сек.
- Вакуум және тығыздау уақыты: шамамен 22 сек.
- Вакуумды сіңіру жылдамдығы: 13 л/мин.
- Шу деңгейі: 1 м дейінгі қашықтықта < 75 дБ.
- Вакуумдық қысым: 70 кПа.
- Қуат сымының ұзындығы: 1,2 м.
- Қуат сымының қондырма түрі: X.
- Электр тогынан қорғау класы: II.
- 6 режим.
- Кіріктірілген қызып кетуден қорғау.
- Жинақталым: құрылғы, контейнерден ауаны шығаруға арналған шланг, 300 × 28 см орауыш пленка, 5 қаптама пакеті, пайдалану бойынша нұсқаулық.

Монтаждау, сақтау, тасымалдау (тасу), өткізу және кәдеге жарату ережелері мен шарттары

- Құрылғы қандай да болмасын монтаждауды немесе бекітуді талап етпейді.
- Құрылғыны қаптамада, өндірушінің және тұтынушының жылытылатын үй-жайларында ауаның 5 және 40 °С аралығындағы температурада және ауаның 80%-дан аспайтын салыстырмалы ылғалдылығында сақтау керек. Үй-жайда жемірілуді тудыратын жегі қоспалар (қышқылдардың, сілтілердің булары) болмауы тиіс.
- Құрылғының тасымалдануы құрғақ ортада жүзеге асырылуы тиіс.
- Құрылғы ұқыпты өңдеуді талап етеді, оны шаң, кір, соққы, ылғал, от және т.б. әсерінен қорғаңыз.
- Құрылғыны сату жергілікті заңнамасына сәйкес жүргізілуі керек.
- Бұйымның қызмет ету мерзімі аяқталғаннан кейін оны қарапайым тұрмыстық қоқыспен бірге тастауға болмайды. Оның орнына, ол федералды немесе жергілікті заңнамаға сәйкес қайта өңдеу және қайта өңдеу үшін электрлік және электронды жабдықты тиісті қабылдау бекетіне қайта өңдеуге жіберіледі. Осы бұйымды дұрыс жоюды қамтамасыз ете отырып, сіз табиғи ресурстарды үнемдеуге және қоршаған ортаға және адамдардың денсаулығына зиян келтірмеуге көмектесесіз. Бұл бұйымды қабылдау және жою бекеттері туралы қосымша ақпаратты жергілікті муниципалды органдардан немесе тұрмыстық қалдықтарды шығаратын кәсіпорыннан алуға болады.
- Құрылғының ақаулығы анықталған жағдайда, тез арада авторландырылған сервистік орталыққа хабарласу немесе құрылғыны кәдеге жарату керек.

Қосымша ақпарат

Өндіруші: Сямэнь Йеасинсиэ Индастриал Корпорэйшн.

З/Ф, №3 фабрикасының ғим., 2-ші Фэнлин №58 тас жолы, Чэннань өнеркәсіптік аймағы, Тунъань ауд-ы, Сямэнь қ., Фуцзянь пров., Қытай.

Қытайда жасалған.

Импортер / юр. лицо, принимающее претензии в Республике Казахстан:

ТОО «ДНС КАЗАХСТАН», г. Астана, р-н Сарыарқа, пр-т Сарыарқа, зд. 12, Республика Казахстан.

Импорттаушы / Қазақстан Республикасында талаптар қабылдайтын заңды тұлға: «DNS QAZAQSTAN (ДНС КАЗАХСТАН)» ЖШС, Астана қ-ы, Сарыарқа ауданы, Сарыарқа д-лы, 12 Ғ-т, Қазақстан Республикасы.

Адрес электронной почты / электронды пошта мекен-жайы: info@dns-shop.kz

Өнім Кеден одағының техникалық регламентінің талаптарына сәйкес келеді:

- «Төмен вольтты жабдықтың қауіпсіздігі туралы» КО ТР 004/2011;
- «Техникалық құралдардың электромагниттік үйлесімділігі» КО ТР 020/2011.

Тауар Еуразиялық экономикалық одақтың «Электртехника және радиоэлектроника бұйымдарында қауіпті заттарды қолдануды шектеу туралы» ЕАЭО ТР 037/2016 техникалық регламентінің талаптарына сәйкес келеді.

Құрылғының сыртқы түрі, жабдық және оның сипаттамалары алдын ала ескертусіз өзгертілуі мүмкін.

Интернеттегі мекен-жайы: www.dexp.club



Өндіріс күні пайдаланушы нұсқаулығының орыс тіліндегі нұсқасында көрсетілген. v.1

Өндіруші келесі жағдайларда кепілдік міндеттемелерге ие болмайды:

- Кепілдік мерзімі аяқталды.
- Егер жеке (тұрмыстық, отбасылық) қажеттіліктерге арналған бұйым кәсіпкерлік қызметті жүзеге асыру үшін, сондай-ақ оның тікелей міндетіне сәйкес келмейтін басқа мақсаттарда пайдаланылған болса.
- Өндіруші бұйымды пайдалану кезінде пайдаланушы нұсқаулығының талаптарын бұзу, бұйымды орнату және оған қызмет көрсету жөніндегі ұсынымдарды, қосу ережелерін (бұйымның өзіне де, онымен байланысты бұйымдарға да сәйкес келмейтін желілік кернеудің әсері нәтижесінде туындаған қысқа тұйықталулар), бұйымды сақтау және тасымалдау кезінде өнім иесі және/немесе үшінші тұлғалар шеккен ықтимал материалдық, моральдық және өзге де зиян үшін жауапты болмайды.
- Механикалық зақымданудың барлық жағдайлары: өнімді пайдалану кезінде алынған сызаттар, жарықтар, деформациялар, соққы іздері, майысулар, кептелістер және т.б.
- Түрлендірулерді, рұқсат етілмеген жөндеулерді осындай жұмыстарды жүргізуге уәкілетті емес адамдар жүргізген жағдайлар. Егер ақаулық конструкцияны немесе бұйымның схемасын өзгерту, Өндіруші қарастырмаған сыртқы құрылғыларды қосу, Қазақстан Республикасының заңнамасына сай сәйкестік сертификаты жоқ құрылғыны пайдалану салдарынан туындаған болса.
- Егер бұйымның ақауы еңсерілмейтін күштің әсерінен (табиғи элементтер, өрт, су тасқыны, жер сілкінісі, тұрмыстық факторлар және Өндірушіге тәуелді емес басқа жағдайлар) немесе Өндіруші болжай алмаған үшінші тұлғалардың әрекеттерінен туындаса. Бұйымның толық немесе ішінара істен шығуына алып келген бұйымның ішіне бөгде заттардың, өзге денелердің, заттектердің, сұйықтықтардың, жәндіктердің немесе жануарлардың түсуінен, агрессивті ортаның әсерінен, жоғары ылғалдылықтан, жоғары температуралардан туындаған ақау.
- Бұйымды сәйкестендіру (сериялық нөмірі) жоқ немесе сәйкес келмейді. Егер зақымданулар (кемшіліктер) зиянды бағдарламалық қамтаманың; БҚ ұсынушысының осы қызметті ұсынбауына байланысты мүмкіндігінсіз бұйымның бағдарламалық ресурстарына қолжетімділіктің болмауына әкеп соққан құпиясөздерді (кодтарды) оларды жинау/қалпына келтіру мүмкіндігінсіз орнату, ауыстыру немесе жою әсерінен туындаса.
- Егер жұмыстың ақаулықтары қуат беруші, кәбілдік, телекоммуникациялық желілердің, радиосигнал қуатының стандарттарға немесе техникалық регламенттеріне сәйкес келмеуінен, оның ішінде бедер ерекшеліктерінен және басқа да осыған ұқсас сыртқы факторлардан, бұйымның желі әрекет ететін шекарада немесе аймақтан тыс жерде пайдаланылуынан туындаған болса.
- Егер зақымданулар стандартты емес (түпнұсқалық емес) және/немесе сапасыз (зақымданған) шығыс материалдарын, керек-жарақтарды, қосалқы бөлшектерді, қуат беру элементтерін, әртүрлі үлгідегі ақпарат тасымалдағыштарды (CD, DVD дискілерді, жад карталарын, SIM карталарын, картридждерді қоса алғанда) пайдаланудан туындаса.
- Егер кемшіліктер үйлесімсіз контентті (әуендерді, графиканы, бейне және басқа файлдарды, Java қосымшаларын және оларға ұқсас бағдарламаларды) алуға, орнатуға және пайдалануға байланысты туындаған болса.
- Осы бұйыммен жанасып жұмыс істейтін басқа жабдыққа келтірілген залалға.

Кепілдік талоны

SN/IMEI: _____

Кепілдікке қойылған күні: _____

Өндіруші бүкіл кепілдік мерзімі ішінде құрылғының үздіксіз жұмыс істеуіне, сондай-ақ материалдар мен жинақтарда ақаулардың болмауына кепілдік береді. Кепілдік кезеңі бұйымды сатып алған сәттен басталады және тек қана жаңа өнімдерге қолданылады.

Кепілдік қызмет көрсетуге пайдаланушы нұсқаулығына сәйкес бұйымды пайдалану шартымен кепілдік мерзімі ішінде тұтынушының кесірінен істен шықпаған элементтерді тегін жөндеу немесе ауыстыру кіреді. Элементтерді жөндеу немесе ауыстыру уәкілетті сервистік орталықтардың аумағында жүргізіледі.

Кепілдік мерзімі: 24 ай.

Пайдалану мерзімі: 36 ай.

Сервистік орталықтардың өзекті тізімі келесі мекенжай бойынша:
<https://www.dns-shop.kz/service-center/>

Кепілдік міндеттемелер және тегін сервистік қызмет көрсету, егер оларды ауыстыру бұйымды бөлшектеуге байланысты болмаса, тауардың жиынтықтылығына кіретін, төменде аталған керек-жарақтарға қолданылмайды:

- ҚБП (Қашықтан басқару пультіне) арналған қуат элементтері (батареялар).
- Жалғағыш кәбілдер, антенналар және оларға арналған жалғастырғыш тетіктер, құлаққаптар, микрофондар, «HANDS-FREE» құрылғылары; жиынтықта жеткізілетін әртүрлі типтегі ақпарат тасымалдағыштар, бағдарламалық құрал (БҚ) және драйверлер (бұйымның қатты магниттік дискілердегі жинақтағышқа алдын ала орнатылған БҚ-ны қоса алғанда, бірақ онымен шектелмей), сыртқы енгізу-шығару құрылғылары және манипуляторлар.
- Қаптар, сөмкелер, белдіктер, тасымалдауға арналған баулар, монтаждық керек-жарақтар, құрал-саймандар, бұйымға қоса берілетін құжаттама.
- Табиғи тозуға ұшырайтын шығын материалдары мен бөлшектер.



