

Пайдалану бойынша нұсқаулық

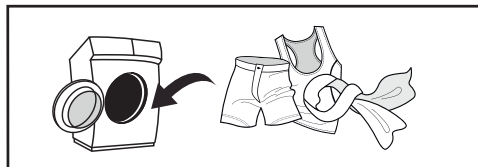
DEXP WM-F1014DMG/DBSI
кір жуғыш машина

DEXP

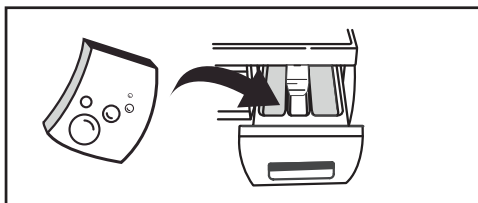
Қысқаша нұсқаулық



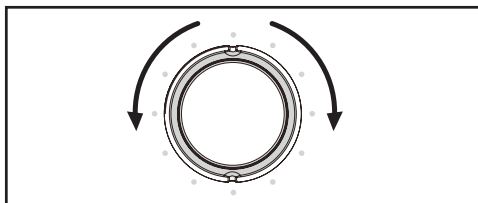
Кірді сұрыптаңыз (қосымша ақпаратты «Алғашқы тексеру және киімді жууға дайындау» бөлімінен қараңыз).



Қақпақты ашыңыз, кірді салыңыз және кір жуғыш машинаның қақпағын жабыңыз.



Кір жуғыш затты қосыңыз (Қосымша ақпаратты «Жуу құралдарын салу» бөлімінен қараңыз).



Жуу бағдарламасын таңдаңыз (қосымша ақпаратты «Құрылғыны пайдалану» бөлімінен қараңыз).



Жуу циклын бастау үшін «Бастау/Үзіліс» түймесін басыңыз.



Мазмұны

| | |
|------------------------------------------------------|----|
| Сақтық шаралары | 5 |
| Электрмен жұмыс істегенде | 5 |
| Сумен жұмыс істегенде..... | 6 |
| Жалпы ережелер | 6 |
| Құрылғы схемасы | 8 |
| Аксессуарлар..... | 8 |
| Орнату | 9 |
| Кір жуғыш машинаны орауыштан шығару | 9 |
| Тасымалдау болттарын алу..... | 9 |
| Орналасқан жері..... | 10 |
| Аяқты реттеу | 11 |
| Су көздеріне қосылу | 12 |
| Су құятын түтікке қосылу..... | 12 |
| Су төгетін түтіктің қосылымы | 13 |
| Түтікшені кронштейнмен бекіту | 14 |
| Кір жуғыш машинаның жұмысы | 15 |
| Бірінші жуу..... | 15 |
| Бастапқы тексеру және киімді жууға дайындық | 15 |
| Балалардың заттарын жуу..... | 18 |
| Оңай құлап кетуі мүмкін нәрселер | 18 |
| Құрылғымен жұмыс | 19 |
| Басқару панелі..... | 19 |
| Дисплей және индикаторлар..... | 19 |
| Түймелердің сипаттамасы | 20 |
| Кір жуғыш машинаны іске қосу | 21 |
| Опциялар..... | 21 |
| Жуғыш заттарды салу | 24 |
| Жұмыс режимдерінің сипаттамасы | 25 |
| Кір жуатын үстел | 27 |
| Техникалық қызмет көрсету | 28 |
| Кір жуғыш машинаның корпусын тазалау және күту | 28 |
| Кір жуғыш машинаны «жібіту»..... | 28 |

| | |
|--------------------------------------------------------------------------------------------------|-----------|
| Сорғы сүзгісін тазалау..... | 29 |
| Сүзгіні кір жуғыш машинада жуу..... | 30 |
| Жуғыш зат тартпасын және оның бөліктерін тазалау..... | 31 |
| Мүмкін мәселелер мен шешімдер | 32 |
| Қате кодтары | 34 |
| Техникалық сипаттамалары | 35 |
| Энергия тиімділігі туралы ақпарат | 36 |
| Монтаждау, сақтау, тасымалдау (тасу), сату және кәдеге жарату ережелері мен шарттары..... | 37 |
| Қосымша ақпарат | 38 |
| Ескертпелер..... | 39 |
| Құрғақ кірдің шамамен салмағы | 39 |
| Киімде көрсетілген пиктограммалардың мағынасы..... | 40 |
| Дақтарды кетіруге арналған кеңестер..... | 42 |

Құрметті сатып алушы!

Біздің өнімді таңдағаныңыз үшін алғыс айтамыз.

Біз Сізге сапалы, функционалды және жоғары талаптарға сәйкес әзірленген және жасалған өнімдер мен құрылғыларды ұсынуға қуаныштымыз. Пайдалануды бастамас бұрын, Сіздің қауіпсіздігіңізге қатысты маңызды ақпаратты, сондай-ақ өнімді дұрыс пайдалану және оған күтім жасау бойынша ұсыныстарды қамтитын осы нұсқаулықты мұқият оқып шығыңыз. Осы Нұсқаулықтың сақталуына назар аударыңыз және оны өнімді одан әрі пайдалану кезінде анықтамалық материал ретінде пайдаланыңыз.

Кір жуғыш машина кір жуғыш машинада жууға болатын тоқыма бұйымдары мен сыртқы киімдерді жуғыш зат ерітіндісінде жууға арналған.

Сақтық шаралары

Электрмен жұмыс істегенде

1. Құрылғыны қуат көзіне тек білікті адам қосу керек.
2. Қауіпті болдырмау үшін зақымдалған қуат сымын өндіруші, оның қызмет көрсету өкілі немесе басқа тиісті біліктілігі бар адам ауыстыруы керек.
3. Тазалау немесе техникалық қызмет көрсету алдында кір жуғыш машинаны электр желісінен ажырату керек.
4. Қуат ашасын ылғал қолмен ұстамаңыз.
5. Қауіпсіздігіңіз үшін қуат кабелінің қосқышы жерге қосу контактісі бар екі полюсті розеткаға қосылуы керек. Мұқият тексеріп, розетканың дұрыс және сенімді жерге қосылғанына көз жеткізіңіз.
6. Кір жуғыш машинаны тек техникалық сипаттамада көрсетілген желілік кернеуге қосуға болады. Құрылғыны сипаттамаларында көрсетілгеннен төмен номиналды токпен электр желісіне қоспаңыз. Қуат параметрлерін білме-сеңіз, қызмет көрсету ұйымына хабарласыңыз.
7. Қуат сымын тиісті қорғаныспен қамтамасыз етіңіз. Қуат сымы адамдарға немесе басқа заттарға соғылып кетпеуі немесе зақымдалмауы үшін жақсы бекітілген болуы керек. Электрмен жабдықтауға ерекше назар аудару керек. Электр ашасын розеткаға оңай қосу керек. Сондай-ақ, розетканың орналасуына және оған қол жеткізудің қарапайымдылығына ерекше назар аудару керек.
8. Розеткаға шамадан тыс жүктеме жасамаңыз және кабельді ұзартпаңыз. Сымды ұзарту өртке немесе электр тогының соғуына әкелуі мүмкін. Қуат сымынан су қолмен тартпаңыз.

Сумен жұмыс істегенде

1. Құрылғыны су мен сарқынды су желісіне тек білікті адам қосуы керек.
2. Берілген жаңа түтіктерді пайдаланыңыз; ескі шлангтарды қайта пайдалануға болмайды.
3. Есікті ашпас бұрын барабанда судың жоқтығына көз жеткізіңіз. Барабан ішінде су көрініп тұрғанда есікті ашпаңыз.
4. Кір жуғыш машинадан ыстық суды ағызу кезінде күйіп қалудан сақ болыңыз.
5. Бір кіріс шүмегі бар кір жуғыш машинаны суық су құбырына қосу керек. Екі кіріс шүмегі бар кір жуғыш машинаны ыстық және суық су құбырларына қосуға болады.

Жалпы ережелер

1. Кір жуғыш машина тек үй ішінде пайдалануға арналған.
2. Корпустың желдеткіш саңылаулары кілемдермен немесе басқа жабындармен жабылмауы керек.
3. Бұл құрылғыны 8 жасқа толмаған балалар немесе физикалық, сенсорлық немесе ақыл-ой қабілеттері шектеулі немесе тәжірибесі немесе білімі жоқ адамдар, егер олардың қауіпсіздігіне жауапты адамның қадағалауынсыз немесе қосу туралы нұсқаулар алмаса, пайдаланбауы керек. электр құрылғыларын қауіпсіз пайдалану және оның жұмысына байланысты қауіп туралы түсінік беру. Балаларға құрылғымен ойнауға рұқсат бермеңіз.
4. Жуу алдында киімнің барлық қалталары бос екеніне көз жеткізіңіз.
5. Тиындар, зергерлік бұйымдар, шегелер, болттар, тастар және т.б. сияқты өткір және қатты заттар кір жуғыш машинаға елеулі зақым келтіруі мүмкін.
6. Құрылғы ұзақ уақыт бойы пайдаланылмаса, кір жуғыш машинаны электр желісінен ажыратып, су беруді өшіріңіз.
7. Қолданар алдында балалар мен үй жануарларының ішке кіргенін тексеріңіз.
8. Құрылғының есігіне сүйенбеңіз, себебі ол жұмыс кезінде қатты қызып кетуі мүмкін. Жұмыс кезінде балалар мен үй жануарларын құрылғымен тікелей байланыста ұстаңыз.
9. Кір жуғыш машинаны ванна бөлмесіне немесе ылғалдылығы жоғары, жарылғыш немесе коррозиялық газ тәрізді заттар бар орындарға орнатпаңыз.
10. Құрылғыны қолданар алдында барлық орауыш пен тасымалдау болттарын алыңыз. Әйтпесе, кір жуғыш машина жуу кезінде қатты зақымдалуы мүмкін.
11. Барлық орау материалдарын (пластикалық пакеттер, көбік жастықшалары және т.б.) балалардың қолы жетпейтін жерде сақтаңыз. Қаптама материалдары балалар үшін қауіпті болуы мүмкін.
12. Киімді бірінші рет жуу алдында киімді салмай, машинаны әрбір жұмыс режимінде бір циклге сынап көріңіз.
13. Бұл кір жуғыш машина тек үйде пайдалануға арналған және тек машинада

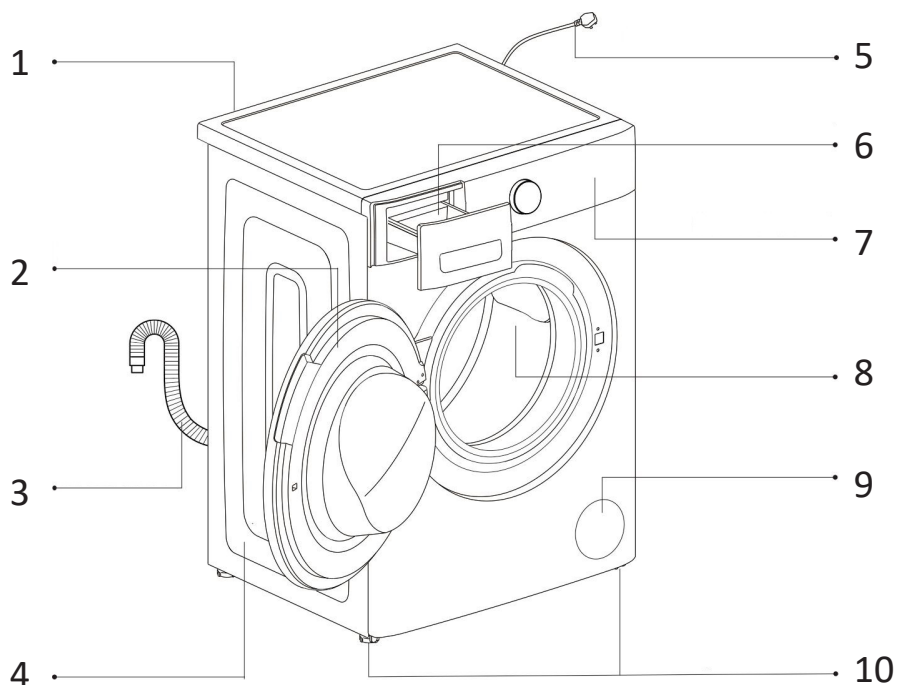
жууға болатын тоқыма бұйымдарына арналған.

14. Жанғыш, жарылғыш немесе улы жуғыш заттарды қолданбаңыз.
15. Бензин, алкоголь және т.б. қолданбаңыз. жуғыш заттар ретінде.
16. Тек машинада жууға арналған жуғыш заттарды, әсіресе барабанды кір жуғыш машиналарда қолдануға рұқсат етіледі.
17. Кір жуғыш машинада кілемдерді жууға болмайды.
18. Жуу бағдарламасы аяқталғаннан кейін есікті ашпас бұрын екі минут күтіңіз.
19. Жуу аяқталғаннан кейін бірден суды және қуатты өшіруді ұмытпаңыз.
20. Аяғыңызды құрылғының үстіне қоймаңыз немесе оған отырмаңыз.
21. Есікті күштеп жаппаңыз. Егер есікті жабу қиын болса, кір жуғыш машинаның ішінде тым көп киім бар-жоғын және олардың барабан ішінде біркелкі бөлінгенін тексеріңіз.
22. Бұл кір жуғыш машина кіріктірілген жабдық ретінде жұмыс істеуге арналмаған.
23. Бұл құрылғы коммерциялық пайдалануға арналмаған.

Назар аударыңыз!

- Кір жуғыш машинаны жылжытпас бұрын транзиттік болттарды орнатуды ұмытпаңыз.
Тасымалдау болттарын қайта орнатуды тек білікті техник орындауы керек.
- Кір жуғыш машинаны жылжытпас бұрын жұмыс кезінде түтіктер мен сүзгілерде жиналған суды төгіп тастаңыз.
- Кір жуғыш машинаны абайлап жылжытыңыз. Тасымалдау немесе жылжыту кезінде кір жуғыш машинаның есігі жабық болуы керек.

Құрылғы схемасы



1. Суға арналған кіріс клапаны.
2. Есік.
3. Су төгетін түтік.
4. Жақтау.
5. Қуат көбілі.
6. Жуғыш заттарға арналған бөлік.
7. Басқару панелі.
8. Барабан.
9. Сүзгі.
10. Аяқтар.

Аксессуарлар

| пайдалану бойынша нұсқаулық | Кіріс түтігі | Сомынды бұрайтын кілт | Тығындар |
|-------------------------------------------------------------------------------------|-------------------------------------------------------------------------------------|-------------------------------------------------------------------------------------|-------------------------------------------------------------------------------------|
| 1 дана | 1 дана | 1 дана | 4 дана |
|  |  |  |  |

Орнату

Кір жуғыш машинаны орауыштан шығару

Кір жуғыш машинаны қаптамадан шығарған кезде оның тасымалдау кезінде зақымдалмағанын тексеріңіз. Сондай-ақ, барлық бөліктердің керек-жарақ сөм-кесінде қамтылғанын тексеріңіз.

Тасымалдау кезінде кір жуғыш машина зақымдалса немесе қандай да бір керек-жарақтар жоқ болса, дереу сатушыға хабарласыңыз.

Назар аударыңыз!

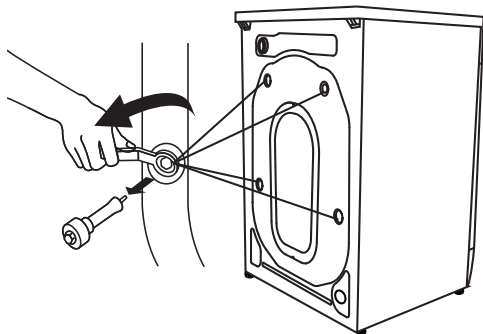
Бұл машинаның орауыш материалдары балалар үшін қауіпті болуы мүмкін, олармен балалардың жанасуын болдырмаңыз. Орам материалдарын қолданыстағы заңнамаға сәйкес кәдеге жаратыңыз.

Орам материалдарын басқа қалыпты тұрмыстық қалдықтармен бірге тастамаңыз.

Тасымалдау болттарын алу

Кір жуғыш машинаны қолданар алдында тасымалдау болттарын алып тастау керек. Ол үшін мына қадамдарды орындаңыз:

1. Тасымалдау болттары өнімнің артқы жағында орналасқан.
2. Жеткізу болттарын кілтпен бұрап, оларды құрылғы корпусынан алыңыз.
3. Саңылауларды жеткізілімге кіретін тасымалдау тығындарымен жабыңыз.



Назар аударыңыз!

- Кір жуғыш машинаны жылжытпас бұрын тасымалдау болттарын орнатыңыз.
- Тасымалдау болттарын тастамаңыз, оларды болашақта пайдалану үшін сақтаңыз.

Орналасқан жері

Көлденең еден

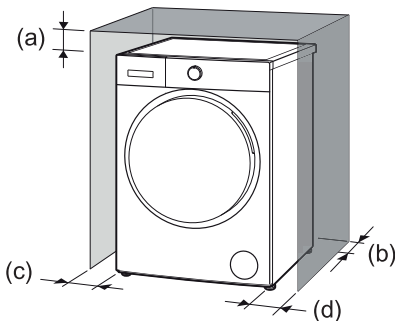
Еденнің рұқсат етілген еңісі — 1°.

Электр розеткасы

Розетка кір жуғыш машинаның бүйір қабырғасынан 1 м артық емес жерде орналасуы керек. Бір розеткаға бірден бірнеше құрылғыны қоспаңыз.

Бос орын

- Кір жуғыш машинаның бүйірлері мен артында бос орын болуы керек (артқы жағында ≥ 5 см (b), оң жақта (d), сол жақта (c) және жоғарғы жағында (a) ≥ 3 см).
- Кір жуғыш машинада тұрмыстық заттарды сақтамаңыз. Бұл жабынды және басқару панелін зақымдауы мүмкін.
- Қақпақты ашу үшін жоғарғы жағында бос орын бар екеніне көз жеткізіңіз.
- Тікелей күн сәулесінің астында орнатудан аулақ болыңыз.
- Кір жуғыш машинаны кілем төселген еденге орнатуға болмайды.
- Орнату орны таза, құрғақ және тегіс болуы керек. Ағаштан, картоннан немесе ұқсас материалдардан жасалған стендтерді машинаның астына қою арқылы тегіс емес едендердің орнын толтырмаңыз.
- Кір жуғыш машинаны көмір немесе газ жылыту құрылғылары сияқты жылу көздерінен алыс орнату керек.
Кір жуғыш машинаны жылу көзінің жанына орнатудан аулақ болу мүмкін болмаса, олардың арасына алюминий фольга жағымен жылу көзіне қарай оқшаулағыш қалқа салыңыз.
- Бөлмеде жеткілікті желдету болуы керек.
- Кір жуғыш машинаның қуат сымында тұрмағанына көз жеткізіңіз.



Ағаш еденге орнату

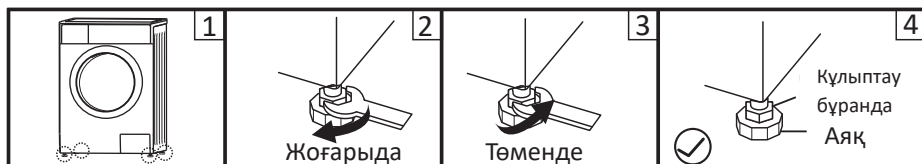
- Ағаш едендер дірілге әсіресе сезімтал.
- Шамадан тыс дірілді болдырмау үшін әр аяқтың астына қалыңдығы кемінде 15 мм болатын дірілге қарсы төсемдерді қою ұсынылады. Тіректерді бұрандалармен кем дегенде екі еден тақтасына бекітіңіз.
- Мүмкін болса, еден ең қауіпсіз болатын бөлменің бұрышын таңдаңыз.

Ескерту!

Бұл құрылғы су кемелерінде (кемелер, яхталар және т.б.) және жылжымалы объектілерде (жылжымалы үйлер, ұшақтар және т.б.) пайдалануға арналмаған.

Аяқты реттеу

- Кір жуғыш машинаны тегістеу үшін аяқтарды қолыңызбен немесе кілтпен реттеңіз.
- Туралағаннан кейін гайкаларды кілтпен мықтап қатайтыңыз.
- Кір жуғыш машинаны орнатқаннан кейін оның денесінің төрт бұрышының әрқайсысын ретімен басыңыз. Егер басқан кезде құрылғының тұрақсыз екендігі анықталса, сәйкес аяқты қайта реттеу қажет.



1. Бекіткіш гайканы кілтпен босатыңыз және аяқты еденге толық тигенше қолмен бұраңыз. Бір қолыңызбен аяқты басып, екінші қолыңызбен гайканы қатайтыңыз.
2. Осы қадамдардан кейін оның дұрыс тураланғанына көз жеткізу үшін құрылғының корпусын төрт бұрышынан кезекпен тағы бір рет басыңыз. Егер бұл әлі де болмаса, жоғарыдағы қадамдарды қайталаңыз.
3. Кір жуғыш машина шкафының үстіне, сол, оң, алдыңғы және артқы жағындағы тегіс, цилиндрлік нысанды көлденеңінен қойыңыз. Ол тұрақты болып қалса, кір жуғыш машина дұрыс тегістелген. Егер ол домалап кетсе, кір жуғыш машина тегіс емес. Нысанның айналу бағыты қай жағын көтеру керектігін көрсетеді. Бұл машина тегіс болғанша осы жағындағы екі аяқты бұрап алу керек дегенді білдіреді. Жоғарыдағы қадамдарды машина толығымен тегіс болғанша қайталаңыз, содан кейін бекіткіш гайкаларды мықтап қатайтыңыз.
4. Бекіткіш гайканы қатайтыңыз.

Су көздеріне қосылу

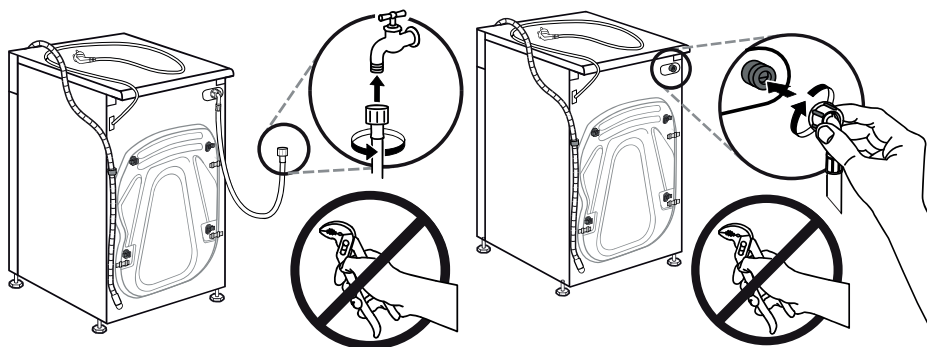
Назар аударыңыз!

Құрылғыны су құбырына тек білікті адам қосуы керек.

1. Берілген жаңа түтіктерді пайдаланыңыз; ескі шлангтарды қайта пайдалануға болмайды.
2. Сүмен жабдықтау желісіндегі су қысымының 0,03–1 МПа аралығында екеніне көз жеткізіңіз (бұл бір минут ішінде толық ашылған шүмектен кемінде 3 литр су ағып кетуі керек дегенді білдіреді). Егер қысым көрсетілген мәннен жоғары болса, онда су қысымын төмендеткіш орнату керек.
3. Машинаны жаңа құбырларға қоспас бұрын (немесе су беру бірнеше сағат бойы үзілген болса), құбырлардағы жиналған кірді кетіру үшін жеткілікті суды төгіп тастаңыз.

Су құятын түтікке қосылу

1. Су құятын түтіктің бір ұшын суық су шүмегіне жалғап, қолмен қатайтыңыз. Қосылымды орнатпас бұрын судың толығымен мөлдір болғанша еркін ағуына мүмкіндік беріңіз.
2. Су құятын түтіктің екінші ұшын машинаның артындағы су беру клапанына жалғап, қолмен қатайтыңыз.
3. Су беру шүмегін толығымен ашу арқылы шланг қосылымының тығыздығын тексеріңіз.
4. Түтіктің майыспағанын немесе қысылып қалмағанын тексеріңіз.



Назар аударыңыз!

Су жіберетін шлангты ұзартпаңыз.

Су көзі кір жуғыш машинадан алыс болса, ұзағырақ шланг сатып алыңыз.

Ескерту

Егер кіретін суда көп мөлшерде қоспалар болса (құм, саз, тот және т.б.), суды тазарту үшін арнайы сүзгілерді пайдалану ұсынылады. Қатты ластанған суды пайдалану құрылғының ішкі бөліктерінің тезірек тозуына әкеледі, сонымен қатар жуу сапасына әсер етеді.

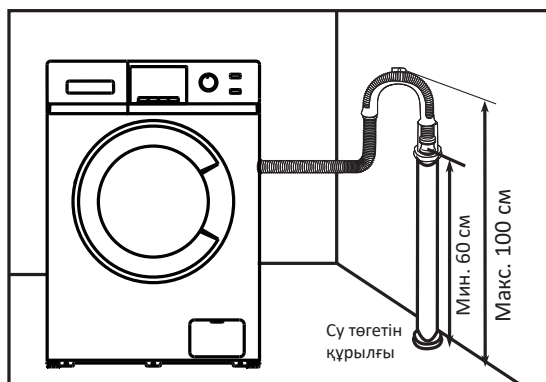
Сәйкес сүзгіні таңдау үшін мамандандырылған дүкендерге хабарласыңыз.

Су төгетін түтіктің қосылымы

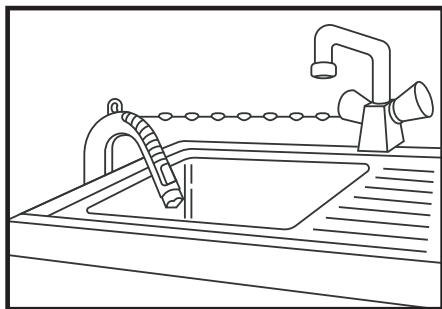
Назар аударыңыз!

Құрылғыны дренаждық жүйеге тек білікті маман ғана қосуы керек.

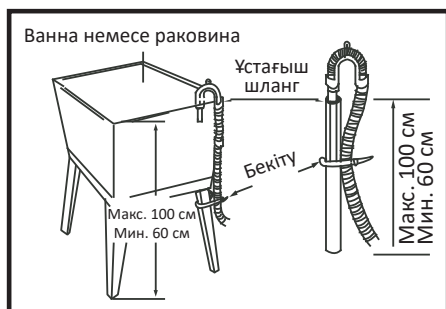
- Суды тікелей кәрізге ағызу үшін машинаның ағызу түтігі ағынды судың машинаға қайта сорылуын болдырмау үшін ағызу шынтағының (сифон) үстіне ішкі диаметрі кемінде 40 мм кәріз құбырына орнатылады. Су төгетін түтікті розеткамен тікелей сифонға қосуға болады.
- Су төгетін түтікті еден деңгейінен 600–1000 мм биіктікте орналастыру керек және оның ұшын суға батыруға болмайды.
- Су төгетін түтік қажеттен ұзағырақ болса, артық түтікті кір жуғыш машинаға итермеңіз. Бұл шудың жоғарылауына және кір жуғыш машинаның зақымдалуына әкелуі мүмкін.



Түтікшені кронштейнмен бекіту



- Су төгетін түтікшені шынжырмен бекітіңіз.
- Шлангты сенімді бекіту ағып кетуді болдырмауға көмектеседі.



Су төгетін түтікті еденнен 100 см биіктікте орнатпаңыз.

Кір жуғыш машинаны пайдалану

Алғашқы жуу

Назар аударыңыз!

- Киімді бірінші рет жуар алдында, киімді салмай-ақ, әр жуу бағдарламасының бір циклын іске қосып, машинаны тексеріңіз.
- Өнімнің функционалды бөліктерінде судың қалдық болуы және/немесе жаңа кір жуғыш машинаның манжетінде дақтардың болуы мүмкін. Бұл құбылыстар өнімнің өндірушідегі тұтастығын сапалы тексерумен байланысты.

1. Қуат пен суды қосыңыз.
2. Құрылғыны қосыңыз.
3. Жуғыш заттың аз мөлшерін науаға салыңыз да, оны жабыңыз.
4. Жуу бағдарламасын таңдаңыз.
5. «Старт/Стоп» батырмасын басыңыз.

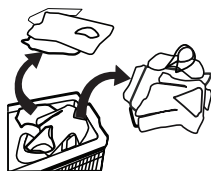
Бастапқы тексеру және киімді жууға дайындау

Назар аударыңыз!

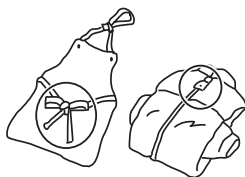
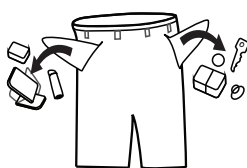
Бұл үлгі үшін кір жууға және сығуға арналған минималды жүктеме 1 кг құрайды. Одан аз жүктеме кезінде кір жуғыш машина жуу циклі кезінде кірді сығу қадамына шамасы жетпейтінін ескеру қажет.

- Киімді бірінші рет жуған кезде оның түссізденуіне жол бермеңіз. Киімнің түссізденгенін тексеру үшін сұйық жуғыш затқа малынған ақ сүлгіні қолдануға болады.
- Шарфтар мен басқа да төгілетін киімдерді, әсіресе басқа заттармен бірге жуған кезде, жуар алдында бөлек жуыңыз.
- Жеңдер, жағалар мен қалталардағы дақтарды машинада жуар алдында сұйық жуғыш затпен абайлап алыңыз.
- Температураға сезімтал заттарды фирмалық жапсырмаларда көрсетілгендей жуу керек. Әйтпесе, олардың түсі өзгеруі немесе өнімнің деформациясы болуы мүмкін.
- Ағартқыш сілтілі және киімге зақым келтіруі мүмкін, сондықтан оны мүмкіндігінше аз қолданыңыз.
- Ұнтақты жуғыш заттар киімде дақтар мен иіс қалдыруы мүмкін, сондықтан жуудан кейінгі киім мұқият шаюды қажет етеді.
- Тым көп жуғыш затты қолданған кезде немесе судың температурасы жеткіліксіз болса, жуғыш заттың қалдықтары кір жуғыш машинаның шлангтарына немесе компоненттеріне жабысып, киімді ластауы мүмкін.
- Жуу алдында киімді өлшеп, ластану дәрежесін, судың кермектігін және жуу құралдарын өндірушілердің ұсыныстарын бағалау қажет.

- Жуу кезінде талшықтардың белгілі бір түрлерінен (мақта, синтетика, жұмсақ бұйымдар және жүн) жасалған бұйымдарды жуу үшін арнайы арналған және белгілі бір түстерге, жуудың температуралық режимдеріне, ластану дәрежесі мен материал түріне есептелген аз көбіктенетін жуу құралдары немесе кір жуу ұнтақтары пайдаланылуы тиіс. Жуғыш заттың дұрыс тағайындалуын сақтамаған жағдайда жуғыш заттарға арналған науа арқылы Құю арқылы шамадан тыс көбіктену және құрылғының жұмысында бұзушылықтар орын алуы мүмкін.
- Жуғыш заттар мен кір жуғыш қоспаларды балалардың кіруіне жол бермейтін құрғақ және қауіпсіз жерде сақтаңыз.
- Киімді жуар алдында киім өндірушісі тиісті жапсырмаларда, жапсырмаларда және т. б. көрсететін келесі сипаттамаларға сәйкес өнімдердің жіктелуіне назар аударыңыз.:



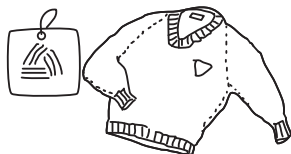
- Дайындау материалы: мақта, аралас талшық, синтетикалық мата, жібек, жүн.
- Түс: ақ және түрлі түсті киім-кешекті, әсіресе түсі қанық киім-кешекті бөліп алыңыз.
- Өлшемі: кір жуу аса тиімді болуы үшін әр түрлі өлшемдегі киім-кешекті бірге жууға болады.
- Сезімталдық: жұмсақ киім-кешекті бөлек жуу керек. Табиғи жүннен және жібектен жасалған жаңа бұйымдар үшін, оның ішінде перделер үшін абайлап жуу режимін таңдау керек.
- Түрлі түсті барлық жаңа киім-кешекті бөлек жуу қажет.
- Жуар алдында киім қалталарын мұқият тексеріңіз, өйткені зергерлік бұйымдар немесе сақиналар сияқты қатты заттар кір жуғыш машинаны зақымдауы мүмкін.
- Киімнің кейбір элементтері кір жуғыш машинаны зақымдауы мүмкін. «Сыдырма» түріндегі ілгектер мықтап бекітілуі керек, батырмалар немесе ілгектер ішке бекітілуі керек. Бос таңғыштар немесе таспалар бір-бірімен байланысты болуы керек.



- Киімнің Болат элементтері барабанда жуу кезінде өнімді жыртып алмайтындай және кір жуғыш машинаға зақым келтірмейтіндей етіп, «сыдырма» немесе батырмалары бар брестарды жастық шакафына қою ұсынылады.



- Кір жуғыш машинаға салмас бұрын заттар сұрыпталуы керек. Егер перделерде ілмектер болса, оларды жуар алдында алып тастау керек.



- Аса нәзік жууды талап ететін тоқыма бұйымдарын, мысалы, шілтермен әрленген, ұсақ заттарды (тығыз матадан жасалған шұлықтар, қол орамалдар, галстуктер және т.б.) жууға арналған арнайы торлы қаптарға салу керек.
- Үлкен және салмағы бар жалғыз заттарды жуған кезде (мысалы, ванна сүлгілері, джинсы, күрткалар және т.б.) ауырлық центрінің өзгеруі мүмкін, нәтижесінде машинаның қатты теңгерімсіздігі нәтижесінде дабыл пайда болады. Сондықтан бірлескен жуу үшін тағы бір немесе бірнеше ұқсас заттарды, соның ішінде біркелкі айналдыру үшін қосу ұсынылады.
- Жуу алдында киімнен шаңды, кірді және үй жануарларының шаштарын алыңыз.
- Жуар алдында кір жуудың максималды тиімділігіне қол жеткізу үшін оңай ластанған және бастапқы түсін жоғалтатын ақ шұлықтар, жағалар мен манжеттер сияқты заттарды қолмен шайыңыз.
- Тек арнайы жуғыш затты немесе сұйық жуғыш заттарды қолданыңыз. Сабынды қолданған кезде сабын қалдықтары киім тігістеріне бітеліп қалуы мүмкін.
- Жүктелген киім массасының машинаның сипаттамаларына сәйкес келетініне көз жеткізіңіз, машинаны шамадан тыс жүктемеңіз, себебі бұл жуу тиімділігіне теріс әсер етуі мүмкін.

Киім машинада жууға жарамайды

- Галстуктар, жилет және т.б. машинада жуған кезде жиырылуы мүмкін.
- Машинамен жуу арқылы деформациялануы мүмкін қатпарлары мен бедері бар киім.
- Толығымен немесе ішінара үлбірден жасалған киім.
- Әшекейлері бар киімдер.
- Өндірушінің жуу шарттарына қатысты нұсқауларына сәйкес келмейтін өнімдерді жуудан аулақ болыңыз.
- Бензинмен, керосинмен, дизельдік отынмен, бояумен, еріткішпен немесе спиртпен боялған киімдерді ешқашан жууға болмайды.
- Кір жуғыш машинада су өткізбейтін заттарды жууға болмайды. Әйтпесе, шаю және кептіру кезінде машина толып кетуі және су шашырауы немесе шамадан тыс діріл болуы мүмкін, бұл заттарды зақымдауы мүмкін (шаңғы костюмдері, пальтолар, қолшатырлар, көлік жамылғылары, шатырлар, ұйықтайтын қаптар және т.б.).

Суды төгу кезінде су өткізбейтін өнімдерде жиналған суды толығымен төгуге болмайды және бір жерде жиналады, бұл кір жуғыш машинаның өте теңгерімсіздігіне және дірілдеуіне немесе қозғалуына әкеледі.

Балалардың заттарын жуу

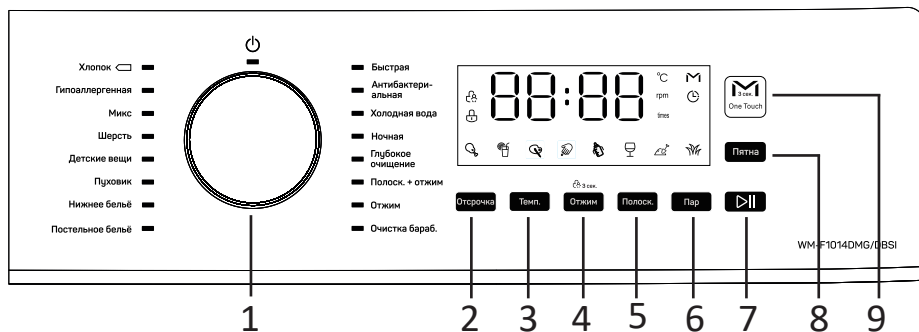
Балаларға арналған заттарды (балалар киімі мен сүлгілері), соның ішінде жаялықтарды бөлек жуу керек. Ересектерге арналған киіммен бірге жуған кезде оларға балалар үшін зиянды микроорганизмдер түсуі мүмкін. Балалардың киімдерін мұқият шаюды қамтамасыз ету үшін шаю уақытын көбейту керек және жуғыш зат қалдықтарын тазалау.

Оңай құлап кетуі мүмкін нәрселер

Оңай күңгірттенетін заттарды (мысалы, төмен) жуу алдында сыртқа айналдыру керек. Мұндай заттарды бөлек жуған дұрыс, өйткені олар басқа нәрселерді бұзып, өзін нашарлатуы мүмкін. Дәл осы себепті қара және түсті мақтадан жасалған бұйымдарды бөлек жуған дұрыс.

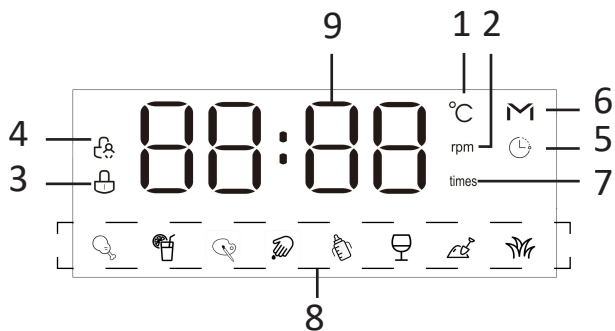
Құрылғымен жұмыс

Басқару панелі



1. Айналмалы қосқыш бағдарлама таңдау.
2. «Кешіктіру» түймесі.
3. «Температура» түймесі.
4. «Айналдыру» түймесі.
5. «Шаю» түймесі.
6. «Бу» түймесі.
7. «Бастау/Үзіліс» түймесі.
8. «Дақтар» түймесі.
9. «ONE TOUCH» түймесі.

Дисплей және индикаторлар



1. Температура индикаторы.
2. Айналдыру жылдамдығының көрсеткіші (айн/мин).
3. Есік құлпы индикаторы.
4. Балалардан қорғау индикаторы.
5. Кешіктіру көрсеткіші.
6. Ақылды жуу көрсеткіші.
7. Шаю индикаторы.
8. Дақ түрлерінің көрсеткіштері.
9. Дисплей.

Түймелердің сипаттамасы

«Температура» түймесі

Оңтайлы су температурасын таңдау үшін осы түймені басыңыз.

«Айналдыру» түймесі

Сәйкес айналдыру жылдамдығын таңдау үшін осы түймені басыңыз.

«Шаю» түймесі

Ағымдағы жуу бағдарламасы үшін шаю циклдарын таңдау түймесі.

«Бу» түймесі

Заттарды булауды қосу үшін осы түймені басыңыз.

«Кешіктіру» түймесі

Жуу үшін кешіктіру уақытын таңдау үшін осы түймені басыңыз.

«Бастау/Кідірту» түймесі

- Бағдарламаны таңдап, жуу процесін бастау үшін түймені басыңыз.
- Жуу бағдарламасы кезінде процесті кідірту үшін түймені басыңыз.
- Бағдарламаны жалғастыру үшін қайта басыңыз.

«Дақтар» түймесі

Жуу тиімділігін арттыру үшін киімдегі дақтардың түрін таңдау үшін осы түймені басыңыз. Дақтардың сегіз түрін таңдауға болады.

«ONE TOUCH» түймесі

M-Smart бағдарламасын (интеллектуалды жуу) жылдам таңдау үшін пайдаланылады.

Айналмалы бағдарлама таңдағышы

Сәйкес жуу бағдарламасын таңдау үшін пайдаланылады.

Құрылғыны өшіру үшін тұтқаны «» күйіне бұраңыз.

Бағдарлама жұмыс істеп тұрған кезде, бағдарламадан бас тарту үшін құрылғыны өшіруге болады.

Кір жуғыш машинаны іске қосу

1. Қуатты қосыңыз.
2. Су түтіктерінің дұрыс жалғанғанын тексеріңіз.
3. Су беру шүмегін толығымен ашыңыз.
4. Кірді, сондай-ақ жуғыш зат пен мата жұмсартқышты салыңыз.
5. Қажетті жуу режимі мен функцияларын таңдап, «Бастау/Кідірту» түймесін басыңыз.
6. Жуу аяқталғаннан кейін дисплейде «Соңы» көрсетіледі. Дисплейде есік құлпы индикаторы сөнгенше күтіңіз, содан кейін есікті ашып, кірді алыңыз. Құрылғыны өшіріңіз, құрылғының ішін кептіру үшін есікті ашық қалдырыңыз.


Опциялар

Кешіктіріп жуу

«Кідірту» функциясын пайдаланған кезде жұмыстың басталуын белгілі бір уақытқа кейінге қалдыруға болады.

- Жуу бағдарламасын таңдаңыз.
- Уақытты таңдау үшін (0-ден 24 сағатқа дейін) кешіктіру түймесін басыңыз. Индикатор шамы жанады. Жуу циклінің ұзақтығы реттелетін кешіктіру уақытына кіреді.
- Кешіктіру уақытын бастау үшін «Бастау/Үзіліс» түймесін басыңыз. Қалған кешігу уақыты бағдарлама ұзақтығына тең болғанда бағдарлама басталады.
- Кешіктіруді болдырмау үшін айналмалы қосқышты пайдаланыңыз. Көрсеткіш шамы өшеді.

Балалар құлпы

- «Жуу» бағдарламасы орындалып жатқанда, құлыпты қосу/өшіру үшін Айналдыру түймесін 3 секунд басып тұрыңыз.
- Құлып іске қосылғанда индикатор  шамы жанады.
- Құлыптауды қосқаннан кейін бүкіл басқару тақтасы пайдалану үшін қолжетімсіз болады. Құлыптан бас тарту үшін бағдарлама таңдау тетігін позицияға бұраңыз. Егер сіз машинаны қайта қоссаңыз, ол өшіру алдында басталған жуу бағдарламасын аяқтайды.

Зығырды қосымша жүктеу

Бұл әрекетті жуу процесінде орындауға болады.

1. «Бастау/Үзіліс» түймесін 3 секунд басып тұрыңыз.
2. Жуу процесі тоқтағанша және есік құлпы ашылғанша күтіңіз.
3. Кір жуғыш машинаның есігін ашып, кірді қайта салыңыз.
4. Есікті жауып, «Бастау/Кідірту» түймесін басыңыз.

Ескерту

Егер барабанда тым көп су болса немесе судың температурасы тым жоғары болса, есік құлпын ашпайды және кірді қоса немесе алып тастай алмайсыз.

Сигналдың дыбысын өшіру

1. Дыбыстық сигналды өшіру үшін «Айналдыру» және «ONE TOUCH» түймелерін бір уақытта 3 секунд басып тұрыңыз. Құрылғыны өзіңіз қоспайынша дыбыстық сигнал шықпайды.
2. Дыбыстық сигналды қосу үшін әрекетті қайталаңыз.

Айналдыру кезінде жүктемені автоматты түрде бөлу жүйесі

Құрылғы айналдыру циклі кезінде автоматты жүктемені бөлу жүйесімен жабдықталған. Айналдыру процесі кезінде киім біркелкі таралмаған болса, құрылғы барабандағы киімнің орнын автоматты түрде реттейді. Егер машина кірді өздігінен тарата алмаса, машинаның тым көп дірілдеуіне жол бермеу үшін ол айналдырмайды.

Жуу кезінде киімнің шатасып кеткенін тексеріңіз, оларды барабанға біркелкі таратып, «Айналдыру» бағдарламасын таңдаңыз.

Киімді аз жуу кезінде қажетсіз дірілді болдырмау үшін машина айналдыру процесін аяқтамауы мүмкін. Барабандағы заттарды таратуды жеңілдету үшін үлкен және кішкентай заттарды бірге жууға тырысыңыз.

Ескерту

Кір жууға арналған мата түрлерінің алуан түрлілігіне байланысты құрылғы сығу уақытын ұзарта отырып, барабандағы кірді қайта-қайта тарата алады. Бұл қалыпты жағдай және құрылғының дұрыс жұмыс істемейді емес.

Бумен өңдеу

Бумен пісіру әжімдерді азайтады, үтіктеуді жеңілдетеді және киімдегі иістерді кетіреді.

Артқы жарық

- Бағдарлама немесе функция орнатылып жатқанда, артқы жарық қосулы болады.
- Бағдарлама кідірілген болса, артқы жарықты машина есігін ашу арқылы қосуға болады.
- Бағдарлама барысында жуу кезеңін өзгерткен кезде артқы жарық автоматты түрде жанады.
- Қуат түймешігінен басқа кез келген түймені басу артқы жарықты қосады.

Дақтарды кетіру

Құрылғы дақтардың нақты түріне байланысты орташа жуу температурасын, ба-
рабанның айналуын және киімнің сулану уақытын реттейді.

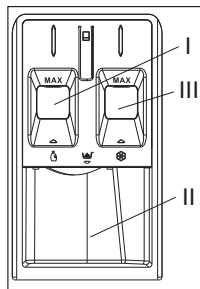
Дақтар түрін таңдау үшін «Дақтар» түймесін басып тұрыңыз. Жуу циклінің
ұзақтығы таңдалған дақ түріне байланысты.

Көрсеткіштер

| | |
|-----------------------------------------------------------------------------------|-----------|
|  | Май |
|  | Шырындар |
|  | Бояғыштар |
|  | Қан |

| | |
|-----------------------------------------------------------------------------------|------------|
|  | Сүт |
|  | Қызыл вино |
|  | Кір |
|  | Шөп |

Жуғыш заттарды салу



1. Науаны тартып шығарыңыз.
2. I бөлігін (сұйық жуғыш зат) «MAX» белгісіне дейін жуғыш затпен толтырыңыз.
3. II бөлімді (ұнтақ жуғыш зат) «MAX» белгісінен асырмай жуғыш затпен толтырыңыз.
4. Қажет болса, мата жұмсартқышты III бөлімге қосыңыз.

| Бағдарлама | Жуғыш зат | | |
|-----------------------|-----------|-------|-------------|
| | Сұйықтық | Ұнтақ | Кондиционер |
| Мақта | ● | | ○ |
| Гипоаллергенді | ● | | ○ |
| Микс (аралас маталар) | ● | | ○ |
| Жүн | ● | | ○ |
| Балалар заты | ● | | ○ |
| Төменгі күрте | ● | | ○ |
| Іш киім | ● | | ○ |
| Төсек жабдықтары | ● | | ○ |
| Жылдам | ● | | ○ |
| Антибактериалды | ● | | ○ |
| Суық су | ● | | ○ |
| Түнгі жуу | ● | | ○ |
| Терең тазарту | ● | | ○ |
| Шаю + айналдыру | - | - | ○ |
| Айналдыру | - | - | - |
| Барабан тазалау | - | - | - |
| M-Smart | | ● | ○ |

● – міндетті түрде; ○ – міндетті емес

Жұмыс режимдерінің сипаттамасы

Мақта

Мақта немесе зығыр бұйымдарын жуу.

Гипоаллергенді

Аллергендерді кетіру үшін киімді жуу.

Микс (аралас маталар)

Бағдарлама әртүрлі маталардан жасалған киімдерді жуу үшін қолданылады. Қараңғы маталарды ашық маталармен жууға болмайтынын ескеріңіз.

Жүн

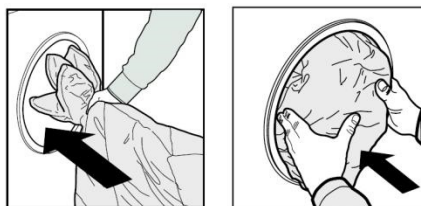
Машинада жууға болатын жүн және трикотаж (жапсырмаларды қараңыз). Киім жапсырмаларында көрсетілген температураны таңдаңыз. Деформацияны болдырмау үшін жуу аяқталғаннан кейін барабаннан киімді алыңыз. Судың температурасы 40 °C-тан аспауы керек, ал кірдің салмағы - 1 кг. Жүнге арналған арнайы жуғыш затты қолданыңыз.

Балалар заты

Киімнен жуғыш заттарды жақсырақ кетіру үшін балалар киімін қосымша шаю арқылы жуу.

Төменгі күрте

Курткаларды, мамық күртелерді және басқа да мамық бұйымдарды жуу (2 кг артық емес). Өнімді барабанға суретте көрсетілгендей шеттерін ішке қаратып қоюды ұсынамыз. Барабанның жалпы көлемінің 3/4 бөлігінен артық толтырмаңыз. Жақсы нәтиже алу үшін сұйық жуғыш ұнтақты пайдаланып, оны жуғыш зат жәшігіне салуды ұсынамыз.



Іш киім

Іш киімді жуу.

Төсек жабдықтары

Төсек, көрпе және басқа да ауыр заттарды жуу.

Жылдам

Аздап ластанған заттарды жуу.

Антибактериалды

Дезинфекцияны қажет ететін киімдерді жуу.

Суық су

Аздап тез өшетін заттарды суық сумен жуыңыз.

Түнгі жуу

Үнсіз жуу режимі.

Терең тазарту

Қатты ластанған киімдерді жуу.

Шаю + айналдыру

Киімдегі жуғыш зат қалдықтарын жуып, сығып алу үшін қолданылады.

Айналдыру

Бөлек айналдыру бағдарламасы.

Барабан тазалау

Бағдарлама барабан мен құбырларды тазалау үшін арнайы жасалған. Бағдарлама кірді салуға рұқсат бермейді!

«M-Smart» (ақылды жуу)

Бұл режимді таңдаған кезде құрылғы кірдің салмағын дербес анықтайды, жууға арналған оңтайлы уақыт пен температураны таңдайды. Цикл басталғаннан кейін дисплейде «Авто» көрсетіледі.

Бағдарламаны қосудың үш жолы бар:

- Құрылғы өшірулі болса, «ONE TOUCH» түймесін 3 секунд басып тұрыңыз. Құрылғы бағдарламаны автоматты түрде бастайды және дисплейде индикатор **M** пайда болады.
- Құрылғы қосулы болса, «ONE TOUCH» түймесін 3 секунд басып тұрыңыз. Құрылғы бағдарламаны автоматты түрде бастайды және дисплейде индикатор **M** пайда болады.
- Машина қосулы болса, «ONE TOUCH» түймесін басыңыз, дисплейде индикатор **M** жанады, содан кейін жуу бағдарламасын бастау үшін «Бастау / Тоқтату» түймелерін басыңыз.

Кір жуатын үстел

| Параметр Бағдарлама | Максималды жүктеме (кг) | Судың максимал- ды температу- расы (°C) |
|------------------------|----------------------------|--------------------------------------------------|
| Мақта | 10 | 60 |
| Гипоаллергенді | 3 | 85 |
| Микс (аралас маталар) | 10 | 60 |
| Жүн | 1 | 40 |
| Балалар заты | 5 | 85 |
| Төменгі күрте | 2 | 40 |
| Іш киім | 5 | 60 |
| Төсек жабдықтары | 6 | 60 |
| Жылдам | 1 | 40 |
| Антибактериалды | 3 | 85 |
| Суық су | 2 | 20 |
| Түнгі жуу | 10 | 60 |
| Терең тазарту | 10 | 60 |
| Шаю + айналдыру | 10 | - |
| Айналдыру | 10 | - |
| Барабан тазалау | - | 85 |
| M-Smart | 5 | 40 |

«-» – параметрлерді реттеу мүмкін емес.

Ескерту

Осы кестеде келтірілген параметрлерді сілтеме ретінде пайдалануға болатынын ескеріңіз. Деректер әртүрлі факторларға байланысты шындықтан өзгеше болуы мүмкін.

Техникалық қызмет көрсету

Назар аударыңыз

- Техникалық қызмет көрсету алдында қуат сымын ажыратыңыз немесе қуат көзін өшіріп, су шүмегін жабыңыз.
- Кір жуғыш машинаның зақымдалуын және улы және/немесе жарылғыш газдардың шығуын болдырмау үшін еріткіштерді қолдануға болмайды.
- Кір жуғыш машинаны жуу үшін суды пайдаланбаңыз.
- Кір жуғыш машинаны тазалаған кезде құрамында хлорксиленол (PCMX) антисептикаі бар тазалағыштарды пайдаланбаңыз.

Кір жуғыш машинаның корпусын тазалау және күту

Кір жуғыш машинаға дұрыс күтім жасау оның қызмет ету мерзімін ұзартуы мүмкін. Қажет болса, бетті сұйылтылған, абразивті емес, бейтарап тазартқыштармен тазалау керек. Су төгілген кезде төгілген суды дереу сорып алу үшін дымқыл шүберекті пайдаланыңыз. Корпусты тазалау кезінде өткір заттарды пайдаланбаңыз.

Ескерту

Құмырсқа қышқылын және оның ерітінділерін немесе аналогтарын қолдануға тыйым салынады.

Барабанның ішін тазалау

Барабанның ішкі бетіндегі металл заттардан қалған тотты (мысалы, жуу кезіндегі киім) хлорсыз тазартқыш құралдармен дереу кетіру керек. Металл щеткаларды қолданбаңыз.

Кір жуғыш машинаны «жібіту».

Кір жуу процесі кезінде температура нөлден төмен түссе және кір жуғыш машина «қатып қалған» болса, мына әрекеттерді орындауға болады:

1. Машинаның қуатын ажыратыңыз.
2. Су құятын түтікті босату үшін кранды жылы сумен шайыңыз.
3. Су жіберетін шлангты шешіп, оны жылы суға салыңыз.
4. Барабанға жылы су құйып, 10 минут күтіңіз.
5. Су жіберетін шлангты кранға қайта қосып, су беру мен ағызудың дұрыс жұмыс істеп тұрғанын тексеріңіз.

Ескерту

Кір жуғыш машина жиі қатып қалатын бөлмеде орналасса, су төгетін түтіктен және су жіберу шлангінен қалған суды абайлап төгіп тастаңыз.

Сорғы сүзгісін тазалау

Су төгетін сорғы сүзгісі жуылатын заттардың ішінен мата қалдықтары мен ұсақ бөгде заттарды сүзе алады.

Кір жуғыш машинаның қалыпты жұмысын қамтамасыз ету үшін сүзгіні жүйелі түрде тазалаңыз.

Машина суды ағызбайды және/немесе айналдырмаса, сорғыны тексеру керек; сондай-ақ кір жуғыш машина сорғыны бітеп тастайтын бөгде заттардың салдарынан суды төгу кезінде әдеттен тыс шуыл шықса.

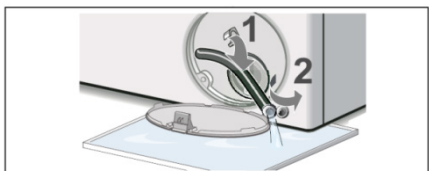
Назар аударыңыз!

- Құрылғы жұмыс істеп тұрған кезде таңдалған бағдарламаға байланысты сорғы арқылы ыстық су ағуы мүмкін.
- Шаю циклі кезінде сорғы қақпағын ешқашан шешпеңіз. Құрылғы белгілі бір режимде жұмыс істеп, суды төге бастағанша күтіңіз.
- Панельдерді орнатқан кезде қауіпсіз және сенімді орнатуды қамтамасыз етіңіз.

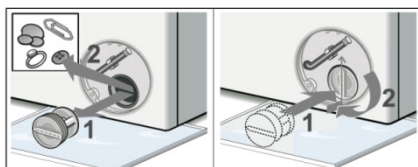
1. Бос тақтаны алып тастаңыз.



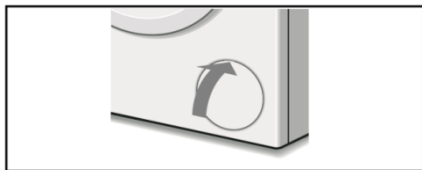
2. Су төгетін түтікшені шешіп, суды төгіп, түтікті орнына қойыңыз.



3. Сүзгіні бұрап алыңыз, оны бөгде заттардан тазалаңыз, сүзгіні қайта орнатыңыз.



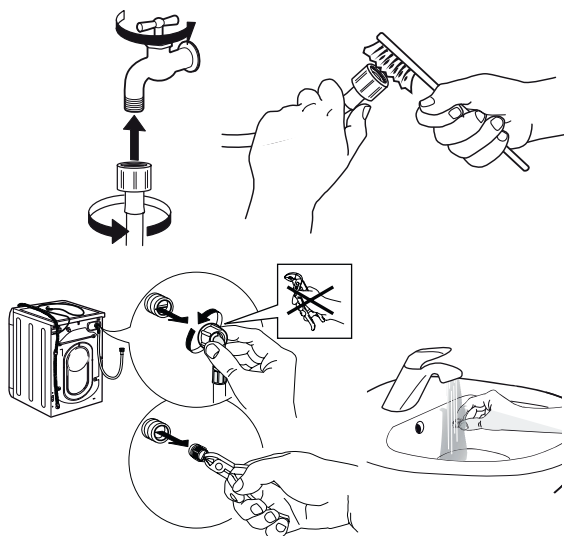
4. Панельді жабыңыз.



Ескерту

1. Құрылғыны желіден ажыратып, су беру шүмегін жабыңыз.
2. Жақында жуған болсаңыз, біраз күтіңіз.

Сүзгіні кір жуғыш машинада жуу

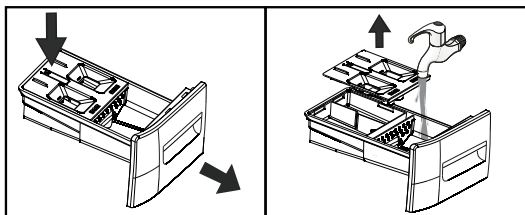


1. Су жіберетін шлангты краннан ажыратыңыз.
2. Су құятын түтіктегі сүзгіні тазалаңыз.
3. Кір жуғыш машинадан су жіберетін шлангты ажыратып, сүзгіні алып тастаңыз.
4. Сүзгіні ағынды сүмен шайып, ауыстырыңыз.

Ескерту

- Алдымен түтік сүзгісін, содан кейін сүзгіні кір жуғыш машинада жуыңыз.
- Электр тоғының соғуын болдырмау үшін жуу алдында қуат сымын ажыратыңыз.

Жуғыш зат тартпасын және оның бөліктерін тазалау



1. Науаны тартып шығарыңыз.
2. Науаны сумен шайыңыз.
3. Жуғыш зат тартпасын сүртіңіз.
4. Науаны орнына салып, оны бастапқы орнына қайтарыңыз.

Мүмкін мәселелер мен шешімдер

| Мәселенің сипаттамасы | Мүмкін себептері мен шешімдері Мүмкін шешім |
|-----------------------------------------------------|-------------------------------------------------------------------------------------------------------------------------------------------------------------------------------------------------------------------------------------------------------------------------------------------------------------------|
| Құрылғыға су кірмейді. | <ul style="list-style-type: none"> • Су қабылдайтын шүмекті ашыңыз. • Сүмен жабдықтау жүйесінде су бар-жоғын тексеріңіз. • Жібіту жасаңыз. • Сүзгіні тазалаңыз. |
| Есік ашылмайды. | <ul style="list-style-type: none"> • Қуат көзін ажыратыңыз. • Бағдарлама циклінің аяқталуын күтіңіз. |
| Қатты шу. Күшті діріл. | <ul style="list-style-type: none"> • Тасымалдау болттарын босатыңыз. • Машинаны іске қоспас бұрын, кірде бөгде заттардың бар-жоғын мұқият тексеріңіз. |
| Біртүрлі иіс бар. | <p>Режектенің шамалы иісі болуы мүмкін құрылғының кейбір элементтері осы материал арқылы жасалған.</p> |
| Жаңа кір жуғыш машинадағы су. | <p>Жаңа кір жуғыш машинада судың немесе дақтардың қалдық болуы қалыпты. Бұл өндіруші зауытта кір жуғыш машинаның тұтастығына жүргізілген сынақтарын көрсетеді.</p> |
| Жуу циклі кезінде су машинаға түседі. | <p>Жуу кезінде су деңгейі төмендесе, машина оны автоматты түрде толтырады.</p> |
| Тым көп көбік. | <ul style="list-style-type: none"> • Науаға шамадан тыс ұнтақ қосылды. • Қол жууға арналған ұнтақ. |
| Циклдың соңына дейінгі уақыт үнемі өзгеріп отырады. | <p>Кір жуу кезінде жиналады, машина сапалы жууды орындау үшін цикл уақытын реттеп жатыр.</p> |
| Кір жуғыш машина қосылмайды. | <ul style="list-style-type: none"> • Есіктің тығыз жабылғанын тексеріңіз. • Қуат сымының ашасы дұрыс салынғанын тексеріңіз. • Су беру шүмегі ашық екенін тексеріңіз. • «Бастау/Тоқтату» түймесі басылғанын тексеріңіз. • Жуу кідірісі орнатылғанын тексеріңіз. |
| Кір жуғыш машина заттарды сыға алмайды. | <p>Бұл үлгі үшін жууға және сығуға арналған минималды жүктеме — 1 кг. Аз жүктеме болған жағдайда, кір жуғыш машина «сығу» бағдарламасының кезеңінде заттарды сықпауы мүмкін.</p> |

| | |
|----------------------------------------------------------------|---------------------------------------------------------------------------------------------------------------------------------------------------------------------------------------------------------------------------|
| <p>Құрылғы өте аз мөлшерде сумен жұмыс істейді.</p> | <p>Кірдің берілген мөлшерімен таңдалған режимде жұмыс істеу үшін машина судың аз мөлшерін пайдаланады.</p> |
| <p>Электр қуаты үзілгеннен кейін құрылғы қайта қосылмайды.</p> | <p>Электр қуатының асқынуы немесе электр қуатының үзілуі жағдайында кір жуғыш машина автоматты түрде өшеді. Құрылғыны қайта іске қосу үшін қуат түймесін басып, бағдарламаны қалпына келтіріңіз.</p> |
| <p>Барабанда дақтар бар.</p> | <p>«Барабан тазалау» режимін іске қосыңыз.</p> |
| <p>Жуғыш зат тартпасы ағып жатыр.</p> | <ul style="list-style-type: none"> • Жуғыш зат тартпасы бітеліп қалған және оны тазалау керек. • Судың қысымы тым жоғары. • Құрылғы дұрыс тегістелмеген және алға еңкейтілмеген. |
| <p>Көлік ағып жатыр.</p> | <ul style="list-style-type: none"> • Кіру/ағызу түтігі бос. • Құрылғының ішінен ағып кету орын алса, құрылғыны дереу розеткадан ажыратыңыз және уәкілетті қызмет көрсету орталығына хабарласыңыз. |

Қате кодтары

| Қате коды | Себеп | Мүмкін шешім |
|-----------|------------------------------------------------------------------------------------|-----------------------------------------------------------------------------------------------------------------------------------------------------------------------------------------------------------------------------------------------------------------------------------------------------------------|
| E02 | Сумен қамтамасыз етілмейді. | <ol style="list-style-type: none"> 1. Су беру шүмегін тексеріңіз. 2. Желідегі кернеуді тексеріңіз және су қысымы. 3. Ыстық суды пайдаланыңыз немесе температураны көтеріңіз құбырларды жібіту үшін үй ішінде. 4. Құбырларды тазалаңыз. 5. Сүзгіні тазалаңыз. |
| E03 | Тым көп суды төгу. | <ol style="list-style-type: none"> 1. Сүзгіні тазалаңыз. 2. Су төгетін түтіктің зақымдалмағанына немесе майыспағанына көз жеткізіңіз. |
| U4 | Жуу кезінде есік тығыз жабылмайды немесе құлыпталмайды. | Есікті жауып, айналмалы қосқышты пайдаланып құрылғыны өшіріңіз. Содан кейін машинаны қайта қосыңыз, кез келген жуу бағдарламасын таңдап, Тоқтату/Бастау түймесін басыңыз. Мәселе шешілмесе, дисплейде қате коды көрсетіле береді және есік ашылмаса, уәкілетті қызмет көрсету орталығына хабарласыңыз. |
| H | Барабандағы судың жоғары температурасы. | Жуу циклын кідірту үшін Бастау/Тоқтату түймесін басыңыз. Барабандағы температура төмендегенше және қате коды дисплейден жоғалғанша күтіңіз. |
| EXX | Құрылғыны электр желісінен ажыратыңыз және қызмет көрсету орталығына хабарласыңыз. | |

Техникалық сипаттамалары

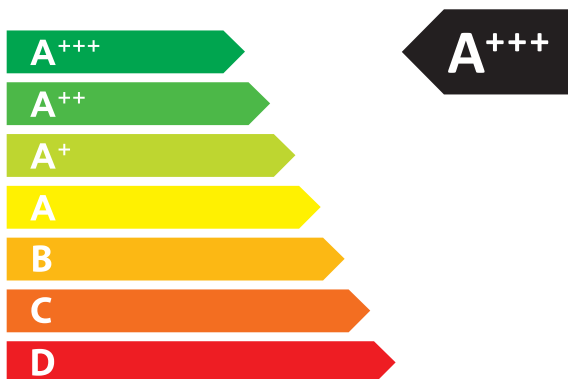
| | |
|--------------------------------------|---------------------|
| Үлгісі | WM-F1014DMG/DBSI |
| Сауда белгісі | DEXP |
| Электр тогының соғуынан қорғау класы | I |
| Желілік кернеу | 220–240 В |
| Жиілік | 50 Гц |
| Қуатты тұтыну | 2000 Вт |
| Номиналды ток | 8,7 А |
| Кірдің максималды салмағы | 10 кг |
| Максималды айналдыру жылдамдығы | 1400 об./мин. |
| Энергия тиімділігі класы | A+++ |
| Айналдыру тиімділігі класы | C |
| Бір циклдегі қуат тұтынуы | 1,10 кВт·сағ |
| Жылына энергия тұтынуы | 215 кВт·сағ |
| Бір циклдегі суды тұтынуы | 54 л |
| Жалпы жылдық су тұтынуы | 11800 л |
| Барабан көлемі | 64 л |
| Жуу кезіндегі шу деңгейі | 62 дБ |
| Айналдыру кезіндегі шу деңгейі | 76 дБ |
| Су қысымы | 0,03–1 МПа |
| Су өткізбейтін класс | IPX4 |
| Қуат сымының қондырма түрі | Y |
| Таза салмағы | 65 кг |
| Өлшемдері (ЕхҰхБ) | 60 x 57,7 x 84,7 см |

Энергия тиімділігі туралы ақпарат

Энергетическая эффективность
стиральной машины
Қір жуғыш машина
энергия тиімділігі

Производитель
Өндіруші
Модель
Үлгісі

DEXP
WM-F1014DMG/DBSI



СРЕДНЕВЗВЕШЕННОЕ
КОЛИЧЕСТВО
ПОТРЕБЛЯЕМОЙ ЭНЕРГИИ
ТҰТЫНЫЛАТЫН
ЭНЕРГИЯНЫҢ ОРТАША
ӨЛШЕМДІ КӨЛЕМІ

215
кВт·ч/год
кВт·сағ/жыл


11800
л/год
л/жыл


10.0
кг


ABCDEF G


62 дБА


76 дБА

Монтаждау, сақтау, тасымалдау (тасу), сату және кәдеге жарату ережелері мен шарттары

- Құрылғы қандай да болмасын монтаждауды немесе бекітуді талап етпейді.
- Құрылғыны қаптамада, өндірушінің және тұтынушының жылытылатын үй-жайларында ауаның 5°C және 40°C аралығындағы температурада және ауаның 80%-дан аспайтын салыстырмалы ылғалдылығында сақтау керек. Үй-жайда жемірілуді тудыратын жегі қоспалар (қышқылдардың, сілтілердің булары) болмауы тиіс.
- Құрылғының дұрыс тасымалдануын қамтамасыз ету үшін, келесі талаптарды орындау қажет:
 - егер бар болса, құрылғының барлық ішкі жабдықтарын алып шығып, бөлек қаптаңыз;
 - жұмыс қабілеттігін және сыртқы түрін сақтау үшін, құрылғының дұрыс қапталғанына көз жеткізіңіз (ірі габаритті техниканы, қауіпті жерлерінде қатпаршақты картоннан төсемі бар, полиэтилен немесе көпіршікті үлдірмен орау қажет);
 - көлік құралында қозғалу мүмкіндігін болдырмау үшін, құрылғыны белдіктермен мықтылап бекітіңіз;
 - сыртқы ортаның әсерін толығымен жою үшін тек жабық көлікті пайдаланыңыз;
 - тиеу-түсіру жұмыстарын орындау кезінде, қаптамамен өте сақ болуды қамтамасыз етіңіз.
- Құрылғы ұқыпты өңдеуді талап етеді, оны шаң, кір, соққы, ылғал, от және т.б. әсерінен қорғаңыз.
- Құрылғыны сату жергілікті заңнамасына сәйкес жүргізілуі керек.
- Бұйымның қызмет ету мерзімі аяқталғаннан кейін оны қарапайым тұрмыстық қоқыспен бірге тастауға болмайды. Оның орнына, ол федералды немесе жергілікті заңнамаға сәйкес қайта өңдеу және қайта өңдеу үшін электрлік және электронды жабдықты тиісті қабылдау бекетіне қайта өңдеуге жіберіледі. Осы бұйымды дұрыс кжоюды қамтамасыз ете отырып, сіз табиғи ресурстарды үнемдеуге және қоршаған ортаға және адамдардың денсаулығына зиян келтірмеуге көмектесесіз. Бұл бұйымды қабылдау және жою бекеттері туралы қосымша ақпаратты жергілікті муниципалды органдардан немесе тұрмыстық қалдықтарды шығаратын кәсіпорыннан алуға болады.
- Құрылғының ақаулығы анықталған жағдайда, тез арада авторландырылған сервистік орталыққа хабарласу немесе құрылғыны кәдеге жарату керек.

Қосымша ақпарат

Өндіруші: Чанхун Мэйлин Ко., Лтд.

№ 1288, Юньгу тас жолы, экономикалық және технологиялық даму аймағы, Хэфэй қ., Аньхой пров., Қытай.

Қытайда жасалған.

Импортер / юр. лицо, принимающее претензии в Казахстане:

ТОО «ДНС КАЗАХСТАН», г. Нұр-Сұлтан, р-н Сарыарқа, пр-т Сарыарқа, зд. 12, Казахстан.

Импорттаушы / Қазақстанда шағымдар қабылдайтын заңды тұлға:

«DNS QAZAQSTAN (ДНС КАЗАХСТАН)» ЖШС, Нұр-Сұлтан қаласы, Сарыарқа ауданы, Даңғылы Сарыарқа, ғимарат 12, Қазақстан.

Тауар Кеден одағының техникалық регламентінің талаптарына сәйкес келеді:

- «Төмен вольтты жабдықтардың қауіпсіздігі туралы» КО ТР 004/2011;
- «Техникалық құралдардың электромагниттік үйлесімділігі» КО ТР 020/2011.

Тауар Еуразиялық экономикалық одақтың «Электротехника және радиоэлектроника бұйымдарында қауіпті заттарды қолдануды шектеу туралы» ТР ЕАЭО 037/2016 техникалық регламентінің талаптарына сәйкес келеді.

Өнімнің сыртқы түрі мен техникалық сипаттамалары ескертусіз өзгертілуі мүмкін.

Құрылғының нақты интерфейсі осы нұсқаулықта көрсетілгеннен өзгеше болуы мүмкін.

Интернет мекенжайы: www.dexp.club



Өндіріс күні пайдаланушы нұсқаулығының орыс тіліндегі нұсқасында көрсетілген. V.3

Ескертпелер

Құрғақ кірдің шамамен салмағы









Төсек-орын тысы

| Төсек жабынының түрі | Шамамен салмағы (грамм) |
|----------------------|-------------------------|
| Жастық қап | 180–220 |
| Орамал | 220–600 |
| Парақ | 350–700 |
| Көрпе жамылғысы | 500–800 |

Киім

| Киім түрі | Шамамен салмағы (грамм) | | |
|----------------------|-------------------------|----------|--------------------|
| | Ерлердікі | Әйелдер | Балаларға арналған |
| Футболка | 230–300 | 80–150 | 40–80 |
| Блуза, көйлек | 130–180 | 100–300 | 50–120 |
| Костюм | 1300–2000 | 800–1000 | 650–800 |
| Шалбар матасы | 500–700 | 300–450 | 130–250 |
| Джинсы шалбар | 600–700 | 400–500 | 150–200 |
| Халат | 500–800 | 350–500 | 130–300 |
| Шорттар | 200–350 | 150–350 | 70–150 |
| Свитер, жел қорғағыш | 800–1100 | 400–650 | 300–500 |
| Аяқ пиджак, куртка | 1300–1800 | 900–1300 | 500–1000 |

Киімде көрсетілген пиктограммалардың мағынасы

| Таңба | Сипаттама | Ұсыныстар |
|-------------------------------------------------------------------------------------|----------------------------------------------------|------------------------------------------------------------------------------------------|
|  | Тұрақты жуу. | |
|  | Жуу температура 95 °С. | Ақ мақта немесе зығыр. Түрлі түсті зығыр, төзімді жоғары температураға дейін. |
|  | Жуу температура 60 °С. | Тонкое хлопковое белье или одежда, изготовленная из полиэстера. |
|  | Жуу температура 40 °С. | Мақтадан, полиэфирден және басқа синтетикалық маталардан жасалған қара түсті зығыр мата. |
|  | Жуу температура 30 °С. | Кір жуғыш машинада жууға жарамды жүннен жасалған бұйымдар. |
|  | Қол жуу. | Зығыр машинада жууға арналмаған. |
|  | Жууға тыйым салынады. | Құрғақ тазалауды қолданыңыз. |
|  | Ағарту. | |
|  | Ағартатын жуғыш заттар құрамында хлор бар өнімдер. | |
|  | Ағартуға болмайды. | |
|  | Үтіктеу. | |
|  | Жоғары үтіктеу температура (макс. 200 °С). | Ылғал мақта, зығыр, тоқыма. |
|  | Орташа үтіктеу температура (макс. 150 °С). | Аздап суланған мата (мақта, жібек, синтетикалық маталар). |
|  | Төмен үтіктеу температура (макс. 110 °С). | Әртүрлі синтетикалық маталар. |
|  | Үтіктеуге болмайды. | |

Киімде көрсетілген басқа пиктограммалардың мағынасы

| Таңба | Сипаттама |
|------------------------------------------------------------------------------------------------------------------------------------------------------------------------|---------------------------------------------------------------------------------------|
|  | Химиялық және химиялық тазалау. |
|  | Барлық ықтимал тазалау әдістеріне рұқсат етіледі. |
|  | Перхлорэтиленді тазалау. |
|  | Арнайы еріткіштерге негізделген тазалау. |
|   | Таңбаның астындағы сызықша көрсетеді субъектісінің қажеттілігі жұмсақ тазартқыш өнім. |
|  | Химиялық тазалауға жатпайды. |
|  | Электр кептіргіштерге рұқсат етіледі. |
|  | Қалыпты температурада құрғатыңыз. |
|  | Төмен температурада құрғатыңыз (жұмсақ кептіру). |
|  | Электр кептіргіштерге тыйым салынады. |
|  | Тік кептіру. |
|  | Көлденең беткейде кептіру. |
|  | Айналдырусыз кептіру. |
|  | Құрамында хлоры жоқ жуғыш заттармен ағарту. |

Дақтарды кетіруге арналған кеңестер

| Дақ түрі | Асылдандыру бойынша ұсыныстар |
|---------------------|----------------------------------------------------------------------------------------------------------------------------------------------------------------------------------------------------------------------------------------------------------------------------------------------|
| Таңқурай, құлпынай | Бір шай қасық сірке суы мен лимон шырынын қоспасын дайындаңыз, қоспаға матаны малып, дақты сүртіңіз. |
| Көкжидек, қарақат | Дақтарды суық сумен шайыңыз, содан кейін лимон шырынын бірнеше минутқа жібітіңіз. |
| Балмұздақ | Боялған матаны 1 шай қасық борак пен 1 шай қасық су ерітіндісіне салып, содан кейін шайыңыз. және әдеттегідей жуыңыз. |
| Кофе | Глицерин, аммиак және судың тең бөліктерінің қоспасын дайындаңыз. Бұл композициямен дақты мұқият ылғалдандырыңыз, 5 сағатқа қалдырыңыз, содан кейін сумен шайыңыз. |
| Шоколад | Ыдысқа су құйып, 1 литр суға 1 ас қасық мөлшерінде тұз қосып, дақтары бар киімдерді осы сумен жуыңыз. |
| Қызыл вино | Қызыл шарап дағын тұзбен себіңіз, содан кейін қатты Қаныққан шарап-тұз қоспасын щеткамен сүртіп, дақты таза, сіңіргіш шүберекпен сүртіңіз. Дақтарға суық су жағыңыз (әрқашан дақтың шетінен ортасына дейін жұмыс істеңіз, ол жайылып кетпейді). Қайтадан сулаңыз және әдеттегідей тазалаңыз. |
| Жеміс пен шырын | 1/2 кесе суға 1 шай қасық сүтегі асқын тотығының ерітіндісін дайындаңыз, оны даққа сүртіңіз және суық сумен шайыңыз. |
| Шөп | Оларды өнеркәсіптік спиртпен ақырын сүртіңіз (ацетатты және триацетатты маталарға қолдануға болмайды!), содан кейін шайыңыз және жуыңыз. |
| Шашқа арналған Бояу | Сүтегі асқын тотығы мен аммиак ерітіндісін дайындап, дақты шүберекпен сүртіңіз. |
| Қан | Қанға боялған киімді ыстық суға малуға немесе жууға болмайды. Дақтарды суық суға салып, содан кейін кір сабынмен жуыңыз. |
| Йод | Дақтарды аммиакпен сүртіңіз. |
| Кеңселік желім | Мақтаға тырнақ лак кетіргішті (ацетонсыз) жағыңыз және дақты сүртіңіз. |
| Сағыз | Элементті мұздатқышқа салыңыз. Сағыз қатайғаннан кейін оны заттан абайлап алыңыз. |

Кепілдік талоны

SN/IMEI: _____

Кепілдікке қойылған күні: _____

Өндіруші кепілдік мерзімі ішінде құрылғының үздіксіз жұмыс істеуіне, сондай-ақ материалдар мен жинақтарда ақаулардың болмауына кепілдік береді. Кепілдік мерзімі өнімді сатып алған сәттен бастап есептеледі және тек жаңа өнімдерге қолданылады.

Кепілдік қызмет көрсету пайдаланушының басшылығына сәйкес өнімді пайдалану шартымен кепілдік мерзімі ішінде тұтынушының кінәсіз істен шыққан элементтерді тегін жөндеу немесе ауыстыруды қамтиды. Элементтерді жөндеу немесе ауыстыру уәкілетті сервистік орталықтардың аумағында жүргізіледі.

Кепілдік мерзімі: 24 ай.

Пайдалану мерзімі: 36 ай.

Мекенжай бойынша қызмет көрсету орталықтарының өзекті тізімі:

<https://www.dns-shop.ru/service-center/>

Кепілдік міндеттемелер және тегін сервистік қызмет көрсету, егер оларды ауыстыру бұйымды бөлшектеуге байланысты болмаса, тауардың жиынтықтылығына кіретін, төменде санамаланған керек-жарақтарға қолданылмайды:

- Қашықтан басқару пульті (ҚБП) арналған қуат элементтері (батареялар).
- Жалғағыш кәбілдер, антенналар және оларға арналған адаптерлер, құлаққаптар, микрофондар, «HANDS-FREE» құрылғылары; жиынтықта жеткізілетін әртүрлі типтегі ақпарат тасығыштар, бағдарламалық қамтамасыз ету (БҚ) және драйверлер (қоса алғанда, бірақ бұ-мен шектелмей, бұйымның қатты магниттік дискілеріндегі жинақтағышқа алдын ала орнатылған), сыртқы енгізу-шығару құрылғылары және т. б. манипуляторлар.
- Қаптамалар, сөмкелер, белдіктер, тасымалдауға арналған баулар, монтаждық құрылғылар, құралдар, бұйымға қоса берілетін құжаттама.
- Табиғи тозуға ұшырайтын шығыс материалдары мен бөлшектері.



Өндіруші келесі жағдайларда кепілдік міндеттемелерін көтермейді:

- Кепілдік мерзімі аяқталды.
- Егер жеке (тұрмыстық, отбасылық) қажеттіліктерге арналған бұйым кәсіпкерлік қызметті жүзеге асыру үшін, сондай-ақ оның тікелей мақсатына сәйкес келмейтін өзге де мақсаттарда пайдаланылса.
- Өндіруші пайдалану кезінде пайдаланушы нұсқаулығының талаптарын бұзу, бұйымды орнату және оған қызмет көрсету жөніндегі ұсынымдарды, қосу ережелерін сақтамау салдарынан бұйымның иесі және/немесе үшінші тұлғалар шеккен ықтимал материалдық, моральдық және өзге де зиян үшін жауапты болмайды (бұйымның өзіне де, сондай-ақ бұйымның өзіне де сәйкес келмейтін желілік кернеудің әсер етуі нәтижесінде туындаған қысқа тұйықталулар). және онымен байланысты бұйымдарға), сақтау және тасымалдау үшін қолданылады.
- Механикалық зақымданудың барлық жағдайлары: өнімді пайдалану кезінде алынған чиптер, жарықтар, деформациялар, соққылар, қиғаштар, кептелістер және т.б..
- Мұндай жұмыстарды жүргізуге уәкілеттігі жоқ адамдардың бөгде модификацияның, рұқсатсыз жөндеудің іздері бар. Егер ақау өнімнің дизайнының немесе схемасының өзгеруіне, өндіруші көздемеген сыртқы құрылғылардың қосылуына, жергілікті заңнамаға сәйкес сәйкестік сертификаты жоқ құрылғыны пайдалануға байланысты болса.
- Егер өнімнің ақауы еңсерілмейтін күштің әсерінен (табиғи элементтер, өрт, су тасқыны, жер сілкінісі, тұрмыстық факторлар және өндірушіге тәуелді емес басқа жағдайлар) немесе өндіруші болжай алмайтын үшінші тұлғалардың әрекеттерінен туындаса. Ақау өнімнің ішіне бөгде заттардың, бөгде заттардың, заттардың, сұйықтықтардың, жәндіктердің немесе жануарлардың енуінен, агрессивті ортаның әсерінен, жоғары ылғалдылықтан, жоғары температурадан туындаған, бұл өнімнің толық немесе ішінара істен шығуына әкелді.
- Бұйымды сәйкестендіру (сериялық нөмірі) жоқ немесе сәйкес келмейді. Егер зақымданулар (кемшіліктер) зиянды бағдарламалық қамтылымның әсерінен туындаса; БҚ өнім берушінің осы қызметті ұсынуының болмауына байланысты бұйымның бағдарламалық ресурстарына қолжетімділіктің болмауына әкеп соққан парольдерді (кодтарды) орнату, ауыстыру немесе жою.
- Егер жұмыстың ақаулары қуаттаушы, кәбілдік, телекоммуникациялық желілердің, радиосигнал қуатының стандарттарға немесе техникалық регламенттерге сәйкес келмеуінен, оның ішінде рельеф ерекшеліктерінен және басқа да осыған ұқсас сыртқы факторлардан, бұйымның желі әрекет ететін шекарада немесе аймақтан тыс жерде пайдаланылуынан туындаған болса.
- Егер зақымданулар стандартты емес (бастапқы емес) және/немесе сапасыз (зақымдалған) шығыс материалдарын, керек-жарақтарды, қосалқы бөлшектерді, қоректендіру элементтерін, әртүрлі үлгідегі ақпарат тасымалдағыштарды (CD, DVD дискілерді, жад карталарын, SIM карталарын, картридждерді қоса алғанда) пайдаланудан туындаса.
- Егер кемшіліктер сәйкес келмейтін мазмұнды алуға, орнатуға және пайдалануға байланысты болса (әуендер, графика, бейнелер және басқа файлдар, Java қосымшалары және ұқсас бағдарламалар).
- Осы бұйыммен жанасып жұмыс істейтін басқа жабдыққа келтірілген залалға.



