

Пайдалану бойынша нұсқаулық

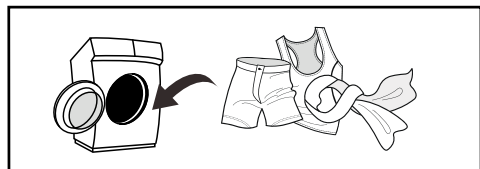
DEXP кір жуғыш машинасы
WM-F1015DMA/BBSI

DEXP

Қысқаша нұсқаулық



Жуатын киім-кешекті сұрыптаңыз (толығырақ ақпарат алу үшін «Киімді бастапқы тексеру және кір жууға дайындау» бөліміне жүгініңіз).



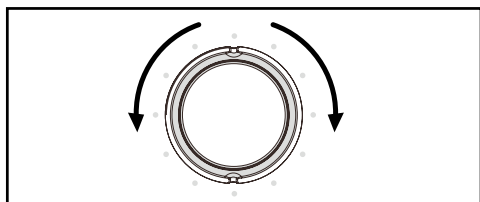
Кір жуғыш машинаның есігін ашып, киім-кешекті жүктеп, есігін жабыңыз.



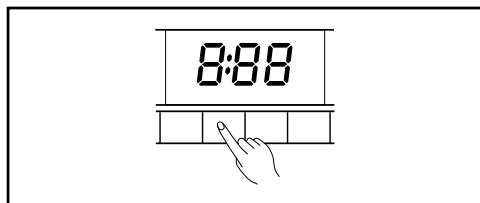
«Қосу/Сөндіру» батырмасын басып кір жуғыш машинаны қосыңыз.



Кір жууға арналған құралды қосыңыз (толығырақ ақпарат алу үшін «Жуғыш құралдарды жүктеу» бөліміне жүгініңіз).



Кір жуу бағдарламасын таңдаңыз (толығырақ ақпарат алу үшін «Кір жуу режимін таңдау» бөліміне жүгініңіз).



Қосымша функцияларды таңдаңыз.



Кір жуу циклін іске қосу үшін «Бастау/Үзіліс» батырмасын басыңыз.

Мазмұны

Сақтық шаралары.....	7
Электрмен жұмыс істеу кезінде	7
Сумен жұмыс істеу кезінде	8
Жалпы ережелер	8
Құрылғының схемасы	10
Керек-жарақтары	10
Орнату.....	11
Кір жуғыш машинаны қаптамадан шығару	11
Тасымалдау бұрандарын шешіп алу	12
Орналасуы.....	13
Аяқтарын реттеу	14
Қю шлангын жалғау.....	15
Кәдімгі кранға жалғау	15
Бұрандалы қосылысы бар кранға жалғау.....	15
Қю шлангын құрылғыға жалғау	16
Ағызу шлангын жалғау.....	17
Кронштейн болған кезде шлангты бекіту	18
Кір жуғыш машинаны пайдалану.....	19
Жылдам бастау	19
Киімді бастапқы тексеру және кір жууға дайындау	20
Машинамен жууға болмайтын киім	22
Балалар киім-кешегін жуу	22
Оңай собалақтанып қалуы мүмкін киім-кешек.....	22
Құрылғымен жұмыс істеу	23
Басқару панелі	23
Батырмалардың сипаттамасы	24
Опциялар	25
Кір жуу режимін таңдау	27
Жуғыш құралдарды жүктеу	28
Жұмыс режимдерінің сипаттамасы.....	29
Кір жуу режимдерінің кестесі	30



Техникалық қызмет көрсету	31
Кір жуғыш машинаның корпусын тазалау және оған қызмет көрсету	31
Барабанның ішкі бетін тазалау.....	31
Есіктің әйнегі мен тығыздағышын тазалау	31
Сорғы сүзгісін тазалау	32
Кір жуғыш машинадағы сүзгіні жуу	33
Жуғыш заттарға арналған науаны және оның бөлімшелерін тазалау	33
Ықтимал проблемалар және олардың шешімі	34
Қателер кодтары	35
Техникалық сипаттамалары.....	36
Энергия тиімділігі туралы ақпарат.....	37
Монтаждау, сақтау, тасу (тасымалдау), өткізу және кәдеге жарату ережелері мен шарттары.....	38
Қосымша ақпарат.....	39
Ескертулер	40
Құрғақ киім-кешектің болжамды салмағы.....	40
Киімде көрсетілген пиктограммалардың мәні	41
Дақтарды кетіру бойынша ұсыныстар	43

Құрметті сатып алушы!

Біздің өнімді таңдағаныңыз үшін алғыс айтамыз.

Біз Сізге сапалы, функционалды және жоғары талаптарға сәйкес әзірленген және жасалған өнімдер мен құрылғыларды ұсынуға қуаныштымыз. Пайдалануды бастамас бұрын, Сіздің қауіпсіздігіңізге қатысты маңызды ақпаратты, сондай-ақ өнімді дұрыс пайдалану және оған күтім жасау бойынша ұсыныстарды қамтитын осы нұсқаулықты мұқият оқып шығыңыз. Осы Нұсқаулықтың сақталуына назар аударыңыз және оны өнімді одан әрі пайдалану кезінде анықтамалық материал ретінде пайдаланыңыз.

Кір жуғыш машина үй шаруашылығында тоқыма бұйымдарын және жуғыш құралдың ерітіндісінде машинада жууға болатын сыртқы киімді жуу үшін пайдалануға арналған.

Сақтық шаралары

Электрмен жұмыс істеген кезде

1. Қауіпті жағдайларды болдырмау үшін зақымдалған қуат сымын өндіруші, оның сервистік техникалық қызмет көрсету жөніндегі өкілі немесе тиісті біліктілігі бар өзге маман ауыстыруы тиіс.
2. Тазалау немесе техникалық қызмет көрсету алдында кір жуғыш машинаны қуат желісінен ажырату қажет.
3. Қуат кабелінің айырын су қолмен ұстамаңыз.
4. Сіздің қауіпсіздігіңіз мақсатында қуат кабелінің ағытпасы жерге тұйықталған екі полюсті розеткаға қосылуы тиіс. Қуат желіңіздің розеткасы жерге дұрыс әрі сенімді тұйықталғанын мұқият тексеріңіз және оған көз жеткізіңіз.
5. Кір жуғыш машина тек техникалық сипаттамаларда көрсетілген кернеуі бар желіге ғана қосыла алады. Құрылғыны номинал ток күші құрылғының сипаттамаларында көрсетілгеннен аз болатын электр желіге қоспаңыз. Егер электр қуат желісінің параметрлерін білмесеңіз, қызмет көрсететін ұйымға хабарласыңыз.
6. Қуат сымының тиісті қорғалуын қамтамасыз етіңіз. Қуат сымын адамдарға және басқа заттарға тимейтіндей және зақымдалмайтындай етіп, жақсы бекітіп қою қажет. Қуат желісіне ерекше назар аударылуы тиіс. Электр айыры розеткаға оңай сұғылуы тиіс. Сонымен қатар розетканың орналасқан жеріне және оған қол жеткізу ыңғайлылығына ерекше назар аудару қажет.
7. Розетканың шамадан тыс жүктелуіне жол бермеңіз және кабельді ұзартпаңыз. Сымды ұзарту өртке немесе электр тогы соғуына әкелуі мүмкін. Қуат сымын сулы қолмен ұстап тартаңыз.

Сумен жұмыс істеген кезде

1. Жеткізу жиынтығына кіретін жаңа шлангтарды ғана пайдалану керек, ескі шлангтарды қайта пайдалануға болмайды.
2. Есікті ашар алдында барабанда су жоқ екеніне көз жеткізіңіз. Барабанның ішінде су бар екені көрініп тұрса есікті ашпаңыз.
3. Кір жуғыш машинадан ыстық суды ағызған кезде күйіп қалмаңыз.
4. Кір жуғыш машинаның жіберуші краны біреу болса, оны суық су құбырына қосу қажет. Кір жуғыш машинаның жіберуші краны екеу болса, оны ыстық және суық су құбырларына қосу қажет.

Жалпы ережелер

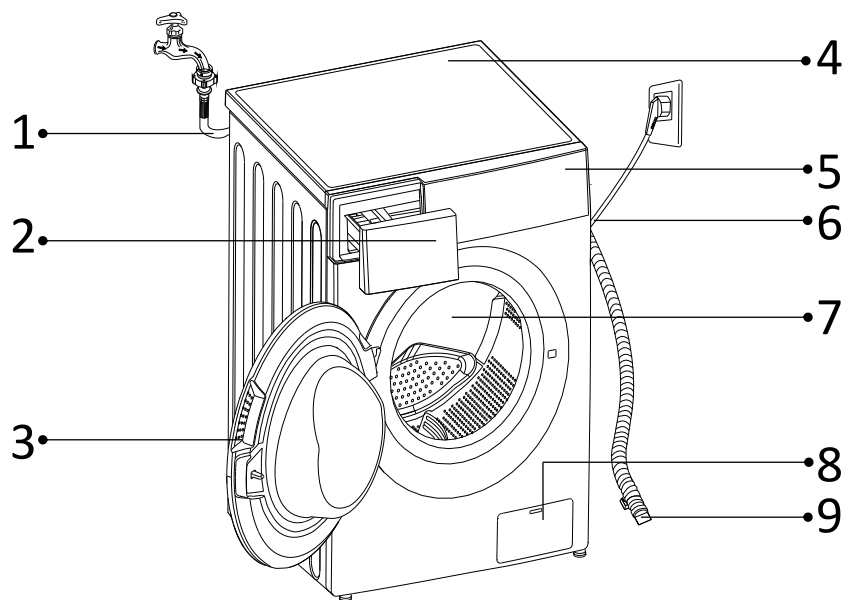
1. Кір жуғыш машина тек үй-жайдың ішінде ғана пайдалануға арналған.
2. Машина корпусындағы желдету тесіктері кілеммен және басқа да жабындармен жабылмауға тиіс.
3. Құрылғы балалардың және дене, сенсорлық немесе ақыл-ой қабілеттері шектелген адамдардың пайдалануына арналмаған, олардың қауіпсіздігіне жауапты басқа адамдар бақылау жүзеге асыратын жағдайларды қоспағанда. Балаларға құрылғымен ойнауға рұқсат етпеңіз.
4. Кір жуу алдында киімнің барлық қалталары бос екеніне көз жеткізіңіз.
5. Тиындар, әшекейлер, шегелер, бұрандар, тастар және т.б. сияқты үшкір және қатты заттар кір жуғыш машинаны қатты зақымдауы мүмкін.
6. Егер аспап ұзақ уақыт пайдаланылмаса, кір жуғыш машинаны электр қуат беру желісінен ажыратып қойып, су жіберуді сөндіріп қойыңыз.
7. Пайдаланар алдында ішіне балалар және үй жануарлары кіріп кетпегенін тексеріңіз.
8. Құрылғының есігіне сүйенбеңіз, өйткені ол жұмыс істеп тұрған кезде қатты қызуы мүмкін. Жұмыс істеп тұрған кезде балалар мен үй жануарларының құрылғымен тікелей жанасуына жол бермеңіз.
9. Кір жуғыш машинаны ванна бөлмесінде немесе ылғалдылығы жоғары жерлерде, сондай-ақ жарылу қаупі бар немесе газ тәрізді жемір заттар бар үй-жайларда орнатпаңыз.
10. Құрылғыны пайдалануды бастамас бұрын, бүкіл қаптама компоненттерін және тасымалдау бұрандарын алып тастаңыз. Әйтпесе, кір жуғыш машина кір жуған кезде қатты зақымдалуы мүмкін.
Бүкіл қаптама материалдарын (пластик пакеттерді, көбікматериалдардан жасалған төсемдерді және т.б.) балалардың қолы жетпейтін жерде сақтаңыз. Қаптама материалдар балалар үшін қауіпті болуы мүмкін.
11. Киімді алғаш рет жуар алдында машинаны киімді жүктемей әр жұмыс режимінде бір циклдан тексеріп көріңіз.
12. Бұл кір жуғыш машина тек тұрмыстық пайдалануға және машинамен жууға болатын тоқыма бұйымдарын жууға ғана арналған.
13. Тез тұтанатын және жарылыс қаупі бар немесе ұятты жуғыш құралдарды пайдалануға тыйым салынады.

14. Бензинді, спиртті және т.б. жуғыш құралдар ретінде пайдалануға тыйым салынады.
15. Тек машинамен жууға арналған жуғыш заттарды пайдалануға рұқсат етіледі, әсіресе барабанды түріндегі кір жуғыш машиналарда.
16. Кір жуғыш машинада кілемдерді жумаңыз.
17. Кір жуу бағдарламасы аяқталғаннан кейін есікті ашар алдында екі минут күтіңіз.
18. Кір жуу аяқталғаннан кейін бірден су мен қуатты сөндіру қажеттігін есте сақтаңыз.
19. Құрылғының жоғарғы бөлігіне аяқпен тұруға немесе оның үстінде отыруға тыйым салынады.
20. Есікті күш салып жаппаңыз. Егер есік қиын жабылатын болса, кір жуғыш машинаның ішінде киімнің көп еместігін және оның барабанның ішінде біркелкі жатқанын тексеріңіз.
21. Осы кір жуғыш машина кіріктірілген жабдық ретінде жұмыс істеуге арналмаған.
22. Бұл құрылғы коммерциялық мақсаттарда пайдалануға арналмаған.

Назар аударыңыз!

- Кір жуғыш машинаның орнын ауыстырар алдында тасымалдау бұрандарын міндетті түрде орнатыңыз.
- Кір жуғыш машинаның орнын ауыстырар алдында, жұмыс барысында шлангтар мен сүзгілерде жиналған суды ағызып жіберіңіз.
- Кір жуғыш машинаны абайлап жылжытыңыз. Кір жуғыш машинаның есігі оны тасымалдау немесе орнын ауыстыру кезінде жабық болуы тиіс.

Құрылғының схемасы

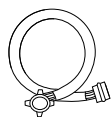


1. Су беру шлангы.
2. Жуғыш заттарға арналған бөлімше.
3. Есік.
4. Жоғарғы қақпақ.
5. Басқару панелі.
6. Қуат кабелі.
7. Барабан.
8. Сүзгі.
9. Ағызу шлангы.

Керек-жарақтар



Тасымалдау бітеуіштері



Суық су беру шлангы



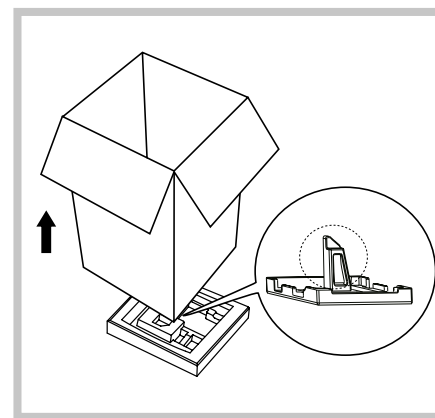
Гайкалық кілт

Орнату

Кір жуғыш машинаны қаптамадан шығару

Кір жуғыш машинаны қаптамадан шығарған кезде тасымалдау барысында зақымданбағанын тексеріңіз. Сонымен қатар керек-жарақтар салынған пакетте барлық бөлшектердің бар екеніне көз жеткізіңіз. Кір жуғыш машина тасымалдау нәтижесінде кез келген түрде зақымдалған болса немесе қандай да бір керек-жарақтары болмаған кезде бұйымның сатушысына дереу хабарласыңыз.

1. Қатырма қорап пен көбікпластик қаптаманы шешіп алып тастаңыз.
2. Кір жуғыш машинаны көтеріңіз де түбіндегі қаптаманы алып тастаңыз. Құрылғының төменгі бөлігінен кішкентай көбікпластик үшбұрыштың алынып тасталғанына көз жеткізіңіз. Егер алынбаған болса, құрылғыны бүйіріне жатқызып, құрылғының төменгі бөлігіндегі көбікпластик үшбұрышты қолмен алып тастаңыз.
3. Қуат сымын және ағызу шлангын біріктіретін бекіткіш таспаны шешіп алыңыз.
4. Жіберу шлангын барабаннан шешіп алыңыз.



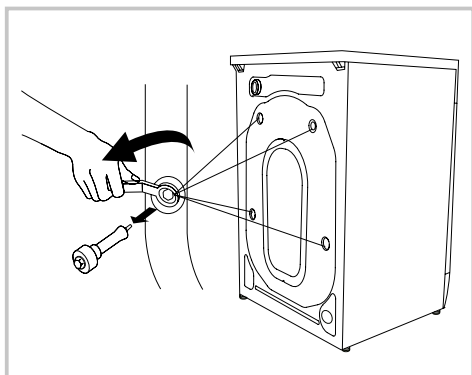
Назар аударыңыз!

- Бұл машинаның қаптама материалдары балалар үшін қауіпті болуы мүмкін, балалардың оларға жанасуына жол бермеңіз.
- Қаптама материалдарын басқа стандартты тұрмыстық қалдықтармен бірге тастамаңыз. Қаптама материалдарын қолданыстағы заңнамаға сай кәдеге жаратыңыз.
- Буынып қалмау үшін, қаптама элементтері мен құрылғының бөлшектерін балалардың қолы жетпейтін жерде сақтаңыз.

Тасымалдау бұрандарын шешіп алу

Кір жуғыш машинаны пайдаланар алдында бұйымның артқы жағынан тасымалдау бұрандарын шешіп алу қажет. Бұл үшін мынадай әрекеттерді орындаңыз:

1. 4 тасымалдау болттарын гайкалық кілтпен бұрап алыңыз және оларды тығындармен бірге шешіңіз.
2. Тесіктерді жеткізу жиынтығына кіретін тасымалдау бітеуіштерімен жабыңыз.
3. Тасымалдау бұрандарын тастамаңыз, оларды болашақта ықтимал пайдалану үшін сақтап қойыңыз.



Назар аударыңыз!

- Тасымалдау болттарын тығындармен бірге алып тастау керек.
- Кір жуғыш машинаны жылжытпас бұрын тасымалдау болттарын орнатыңыз.

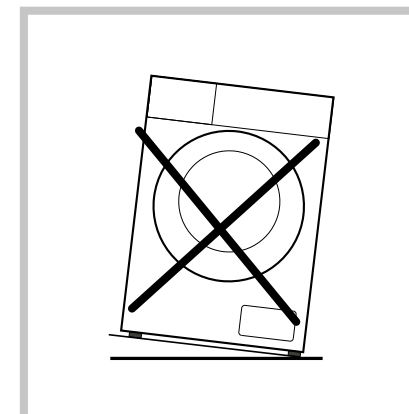
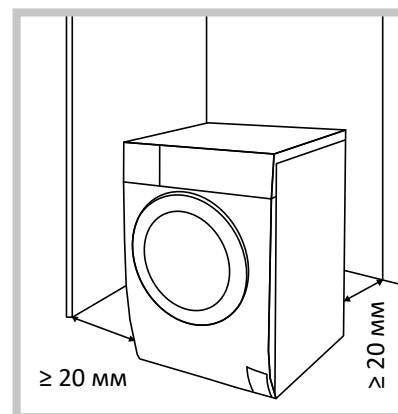
Орналасуы

Кір жуғыш машинаны орнату алдында оны орнату орнын таңдау керек, ол мынадай шарттарға сәйкес келуі тиіс:

- қатты, құрғақ және тегіс бет;
- тікелей күн сәулелерінің болмауы;
- жеткілікті желдету;
- орынжайдағы температура 0 °С-тан жоғары болуы тиіс;
- кір жуғыш машина жылу көздерінен, мысалы, көмір немесе газ жылыту жабдықтарынан алыс орнатылуы тиіс. Егер кір жуғыш машинаны жылу көзі жанына орнатпау мүмкін болмаса, олардың арасына алюминий жұқалтыр жағын жылу көзіне қаратып оқшаулағыш арақабырға қойыңыз.

Назар аударыңыз!

- Құрылғыны тек орнықты бетке орнатыңыз.
- Кір жуғыш машина қуат сымын басып тұрмағанына көз жеткізіңіз.



Көлденең еден

Еденнің рұқсат етілген еңісі – 1°.

Электр розеткасы

Розетка кір жуғыш машинаның бүйір қабырғасынан 1 м-ден алыс орналаспауы тиіс. Бір розеткаға бірнеше электр аспабын бір мезгілде қоспаңыз.

Бос кеңістік

- Кір жуғыш машинаның бүйірлері мен артқы жағынан бос кеңістік (≥ 20 мм) қамтамасыз ету қажет.
- Кір жуғыш машина ішінде шаруашылық керек-жарақтарын сақтамаңыз. Бұл жабынға және басқару панеліне зиян келтіруі мүмкін.

- Кір жуғыш машинаны кілем төселген еденге орнатпаңыз.
- Орнату орны таза, құрғақ әрі тегіс болуы тиіс. Машинаның астына ағаштан, қатырмадан және ұқсас материалдардан жасалған төсемдер қойып, еденді тегістеуге тыйым салынады.

Ағаш едендерге орнату

- Ағаш едендер көбінесе дірілге ұшырайды. Артық дірілді болдырмау үшін машинаның әр аяғының астына қалыңдығы кемінде 15 мм болатын дірілдетпейтін төсемдер қою керек. Төсемдерді кемінде екі еден тақтайына бұран шегелермен бекітіп қойыңыз.
- Мүмкіндігінше, едені ең сенімді болатын бөлме бұрышын таңдаңыз.

Ескерту!

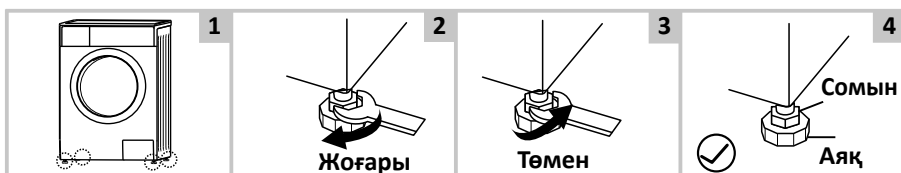
Бұл құрылғы жүзбелі құралдарда (кемелер, яхталар және т.б.) және жылжымалы объектілерде (жылжымалы үйлер, ұшақтар және т.б.) пайдалануға арналмаған.

Аяқтарын реттеу

Назар аударыңыз!

Барлық төрт аяқтың тоқтатқыш сомындары құрылғының корпусына нық бұрап бекітілген болуы тиіс.

1. Аяқтардың кір жуғыш машинаның корпусына нық бұрап бекітілгеніне көз жеткізіңіз. Егер олай болмаса, оларды бастапқы күйіне қойып, сомындарды қатайтыңыз.
2. Тоқтатқыш сомынды сәл босатып, аяғын ол еденге толық тигенше бұрай беріңіз.
3. Аяқтарын реттеп, оларды сомын кілтімен бекітіп қойыңыз. Кір жуғыш машинаның орнықты тұрғанына көз жеткізіңіз.



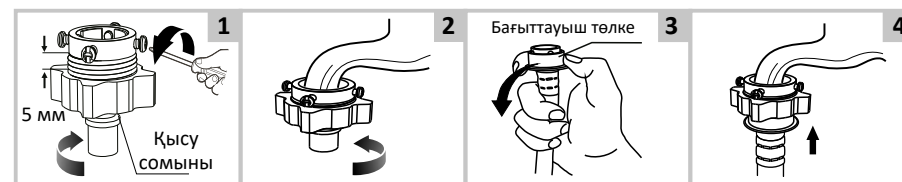
Құю шлангын жалғау

Назар аударыңыз!

- Құрылғыны сумен жабдықтау жүйесіне қосуды тек білікті маман жүзеге асыруы тиіс.
- Құю шлангын майыстырмаңыз, қыспаңыз және түрлендірмеңіз.

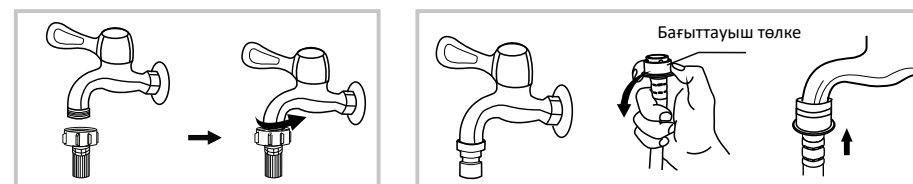
1. Жеткізу жиынтығына кіретін жаңа шлангтарды ғана пайдаланыңыз; ескі шлангтарды қайта пайдалануға болмайды.
2. Су құбыры желісіндегі су қысымы 0,5–10 кг/см² (50 кПа — 1000 кПа) шегінде екеніне көз жеткізіңіз (бұл толық ашылған краннан бір минутта кемінде 8 литр су ағуы тиіс екенін білдіреді). Егер қысым көрсетілген мәннен жоғары болса, су қысымы редукторын орнату керек.
3. Машинаны жаңа құбырларға қосар алдында (немесе су жіберу бірнеше сағат ішінде жабылған жағдайда) құбырларда жиналған ластан құтылу үшін жеткілікті су мөлшерін ағызып жіберіңіз.

Кәдімгі кранға жалғау



1. Қысқыш сомын мен төрт бұранды сәл босатыңыз.
2. Ұластырғыны кранға орнатып, қысқыш сомын мен төрт бұранды қатайтыңыз.
3. Бағыттауыш төлкені басып, жіберу шлангын қосқыш негізге салыңыз.
4. Жалғау аяқталды.

Бұрандалы қосылысы бар кранға жалғау



Бұрандасы және су беру шлангы бар кран
Ұластырғыны кранға бекітіңіз.

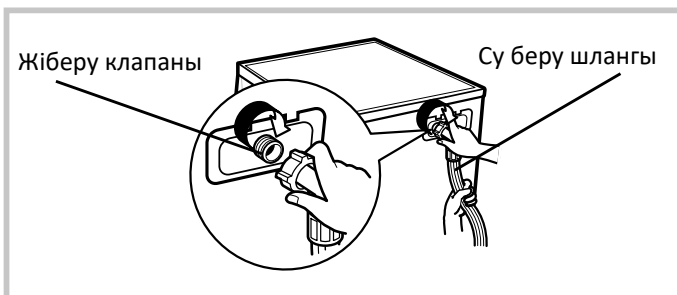
Кір жуғыш машинаға арналған арнайы кран
Құю шлангын жалғаңыз.

Ескертпе

Әдетте кір жуғыш машинаны қосу үшін оны жалпы мақсаттағы стандартты су құбыры кранына жалғауға болады. Егер кранның стандартты параметрлерден өзгеше параметрлері болса, не кранды, не құю шлангын ауыстыру қажет.

Құю шлангын құрылғыға жалғау

1. Шлангты кір жуғыш машинаның артқы бетіндегі жіберуші клапанға жалғаңыз, сомынды сағат тілі бойынша бұрап қатайтыңыз.
2. Шлангтың екінші ұшын кранға жалғаңыз («Құю шлангын жалғау» бөлімінде сипатталғандай).
3. Су беру кранын толықтай ашып, шлангты тығыз жалғанғанын тексеріңіз.
4. Шлангтың бұралып және қысылып қалмауына көз жеткізіңіз.



Назар аударыңыз!

Су беру шлангын ұзартпаңыз. Егер су көзі кір жуғыш машинадан алыс болса, ұзынырақ шланг сатып алыңыз.

Ескерту

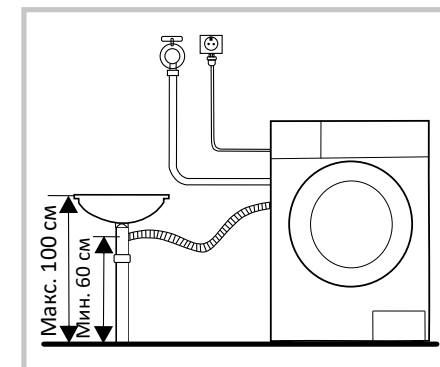
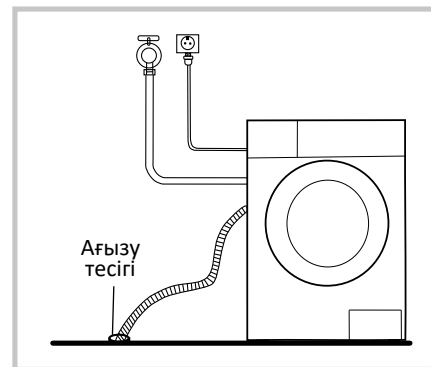
Егер келетін судың көп мөлшерде қоспалары болса (құм, саз, тот және т.б.), суды тазартуға арналған арнайы сүзгілерді пайдаланған жөн. Қатты ластанған суды пайдалану құрылғының ішкі компоненттерінің одан да тез тозуына әкеп соғады, сондай-ақ кір жуу сапасына әсер етеді. Қолайлы сүзгіні таңдау үшін мамандандырылған дүкендерге жүгініңіз.

Ағызу шлангын жалғау

Назар аударыңыз!

Құрылғыны су тарту жүйесіне қосуды тек білікті маман жүзеге асыруы тиіс.

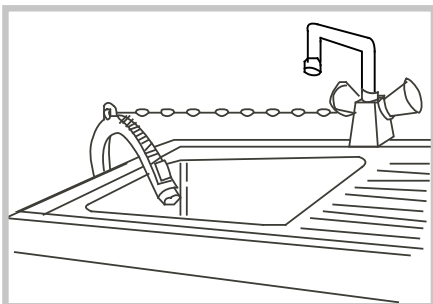
- Суды тікелей кәріз желісіне ағызу үшін, машинаның ағызу шлангы ішкі диаметрі кемінде 40 мм болатын кәріз құбырына орнатылады және сарқынды су машинаға кері сорылмас үшін ағын иінінен (сифоннан) жоғары орнатылады. Ағызу шлангын келтеқұбыры бар сифонға тікелей қосуға болады.
- Ағызу шлангын еден деңгейінен 600 – 1000 мм биіктікте орналастыру керек және ұшын суға батырмау қажет.
- Егер дренаж шлангы қажетті мөлшерден ұзын болса, шлангының артық бөлігін кір жуғыш машинаға итермеңіз. Бұл жоғары шу деңгейіне әкелуі және кір жуғыш машинаға зиян келтіруі мүмкін.



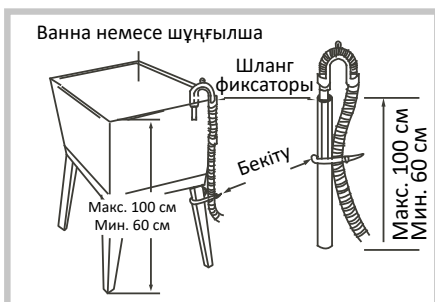
Ескертпе

- Ағызу шлангын майыстырмаңыз және созбаңыз.
- Судың ықтимал ағып кетпес үшін ағызу шлангын дұрыс жалғаңыз.

Кронштейн болған кезде шлангты бекіту



- Ағызу шлангын шынжырдың көмегімен бекітіңіз.
- Шлангты сенімді бекіту судың ақлауына көмектеседі.



Дренаж шлангын еденнен 100 см жоғары бекітуге болмайды.

Кір жуғыш машинаны пайдалану

Жылдам бастау

Назар аударыңыз!

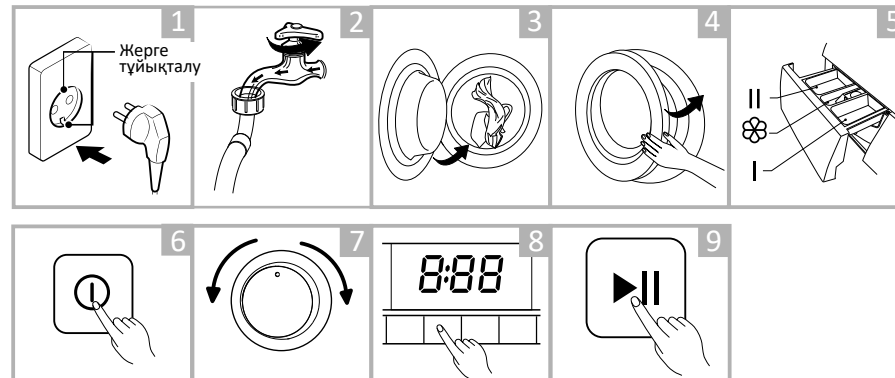
Өнімнің функционалды бөліктерінде судың қалдық болуы және/немесе жаңа кір жуғыш машинаның манжетінде дақтардың болуы мүмкін. Бұл құбылыстар өнімнің өндірушідегі тұтастығын сапалы тексерумен байланысты.

- Жууды бастаудан бұрын құрылғының дұрыс орнатылғанын тексеріңіз.
- Бірінші рет киімді жуудан бұрын киім мен жуғыш құралды салмай, «Очистка барабана» (Барабанды тазалау) бағдарламасын қосып машинаны тексеріңіз.

Калибрлеу

Пайдалану алдында мынадай қадамдарды орындап кір жуғыш машинаны калибрлеп алу керек:

1. Кір жуғыш машинаның бос екеніне көз жеткізіп алып, есігін жабыңыз.
2. Құрылғыны қуат көзіне қосыңыз.
3. Құрылғыны қосыңыз, «Сығу» және «Кейінге қалдыру» батырмаларын 10 секунд бірге басып ұстап тұрыңыз, дисплейге «t19» деген жазу шығады.
4. Құрылғыны іске қосу үшін «Бастау/Үзіліс» батырмасын басыңыз да дисплейге «****» деген белгі шығуын күтіңіз.



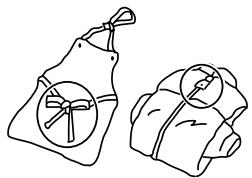
1. Құрылғыны қуат көзіне қосыңыз.
2. Су шлангтары дұрыс жалғанғанын тексеріңіз. Су беру кранын ашыңыз.
3. Жуылатын киім-кешекті жүктеңіз.
4. Есікті жабыңыз.
5. Жуғыш құрал мен кондиционерді науаша салып, оны жабыңыз.
6. Құрылғыны қосыңыз.
7. Кір жуу бағдарламасын таңдаңыз.
8. Қажет болған кезде қосымша функцияларды таңдаңыз.
9. «Бастау/Үзіліс» батырмасын басыңыз.
10. Кір жуу аяқталған кезде дыбыс сигналы шығады, дисплейде «End» көрсетіледі.

Киімді бастапқы тексеру және кір жууға дайындау

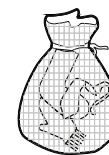
Назар аударыңыз!

Бұл үлгі үшін кір жууға және сығуға арналған минималды жүктеме 1 кг құрайды. Одан аз жүктеме кезінде кір жуғыш машина жуу циклі кезінде кірді сығу қадамына шамасы жетпейтінін ескеру қажет.

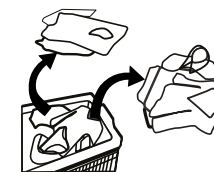
- Киімді алғаш рет жуған кезде оның өңі кетпейтініне көз жеткізіңіз. Киімнің өңі кетпейтінін тексеріп көру үшін, сұйық жуғыш құралмен суланған ақ сүлгіні пайдаланыңыз.
- Шарфтар мен нілі шығатын басқа да киімді, әсіресе басқа киім-кешекпен бірге жуатын кезде, кір жуар алдында бөлек жуыңыз.
- Жақсы нәтиже алу үшін машинамен жуар алдында жеңдердегі, жағалар мен қалталардағы дақтарды жуғыш сұйық құралмен щөткелеп мұқият кетіріңіз.
- Температураға сезімтал киім-кешекті фирмалық затбелгілерінде көрсетілгендей жуу керек. Олай болмаған жағдайда, бұйымның түсі немесе пішіні өзгеруі мүмкін.
- Ағартқыш сілті болып табылады және киімге зиян келтіруі мүмкін, сондықтан оны мүмкіндігінше сирек пайдаланыңыз.
- Ұнтақ жуғыш құралдар киімде дақтар мен иіс қалдыруы мүмкін, сондықтан киімді кір жуғаннан кейін мұқият шаю қажет.
- Жуғыш құралдың тым көп мөлшерін қолданған кезде немесе егер су температурасы жетерліктей жоғары болмаса, жуғыш құралдың қалдықтары кір жуғыш машинаның шлангтарында немесе компоненттерінде тұрып қалып, киімді лаптауы мүмкін.
- Кір жуар алдында киімнің салмағын өлшеп алу керек, оның ластану дәрежесін, судың кермектігін бағалау керек, жуғыш құралдардың өндірушілерінің ұсыныстарын білу қажет.
- Кір жуу кезінде белгілі бір талшық түрлерінен (мақта, синтетика, жұмсақ бұйымдар және жүн) жасалған бұйымдарды жууға арналған және белгілі бір түстерге, кір жуудың температуралық режимдеріне, киім-кешектің ластану дәрежесіне және материал түріне қарай есептелген кір жуғыш ұнтақтарды немесе аз көпіретін жуғыш құралдарды пайдалану қажет. Жуғыш құралдың арналуы дұрыс сақталмаған кезде, ол шамадан тыс көпіршіп, жуғыш құралдарға арналған науадан асып төгілуі мүмкін, сөйтіп құрылғы бұзылуы мүмкін.
- Жуғыш құралдарды және арнайы қоспаларды құрғақ әрі балалардың қолы жетпейтін қауіпсіз жерде сақтаңыз.
- Кір жуар алдында киім қалталарын мұқият тексеріңіз, өйткені қатты заттар, мысалы, әшекейлер немесе сақиналар кір жуғыш машинаға зиян келтіруі мүмкін.
- Киімнің кейбір элементтері кір жуғыш машинаға зиян келтіруі мүмкін. Сыдырма ілгектер тығыз салынуы тиіс, түймелер немесе ілгектер киімді теріс айналдыра салынуы тиіс. Бос белбеулер немесе бауларды бірге байлау қажет.



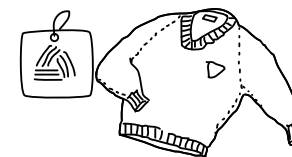
- Сыдырма ілгектері немесе түймелері салынған бюстгальтерлерді жастық тысына салу керек, өйткені киімнің болат элементтері барабанда жуған кезде бұйымды жыртуы және кір жуғыш машинаға зиян келтіруі мүмкін.



- Киімді жуар алдында киім өндірушісі тиісті затбелгілерде, жапсырмаларда және т.б. көрсететін мынадай сипаттамаларға сәйкес бұйымдардың жікте-месіне назар аударыңыз:



- Дайындау материалы: мақта, аралас талшық, синтетикалық мата, жібек, жүн.
- Түс: ақ және түрлі түсті киім-кешекті, әсіресе түсі қанық киім-кешекті бөліп алыңыз.
- Өлшемі: кір жуу аса тиімді болуы үшін әр түрлі өлшемдегі киім-кешекті бірге жууға болады.
- Сезімталдық: жұмсақ киім-кешекті бөлек жуу керек. Табиғи жүннен және жібектен жасалған жаңа бұйымдар үшін, оның ішінде перделер үшін абайлап жуу режимін таңдау керек.
- Түрлі түсті барлық жаңа киім-кешекті бөлек жуу қажет.
- Кір жуғыш машинаға салар алдында киім-кешекті сұрыптау қажет. Егер перделердің ілгектері болса, кір жуар алдында оларды алып тастау керек.



- Абайлап жууды қажет ететін нәзік тоқыма бұйымдары, мысалы, шілтер өрнектері, ұсақ заттары бар тоқыма бұйымдарын (тығыз маталардан жасалған шұлықтар, қол орамалдары, галстуктар және т.б.) кір жууға арналған арнайы тор қапшықтарға салып жуу керек.
- Өлшемі мен салмағы үлкен дара киім-кешекті (мысалы, монша сүлгілері, джинс шалбар, күртелер және т.б.) жуған кезде ауырлық ортасы ауытқып кетуі мүмкін, соның салдарынан машинаның теңгерімі қатты бұзылуы нәтижесінде дабыл сигналы берілуі мүмкін. Сондықтан бірге жуу үшін, соның ішінде біркелкі сығу үшін, тағы бір немесе бірнеше ұқсас киім-кешек қосқан жөн.

- Кір жуар алдында киімнен шаңды, ласты және үй жануарларының жүнін кетіріңіз.
- Кір жуу аса тиімді болу үшін, кір жуар алдында ақ түсті шұлықтар, жағалар мен манжеттер сияқты тез ластанатын және бастапқы түсін жоғалтатын киім-кешекті қолмен шайып жіберіңіз.
- Арнайы кір жуғыш ұнтақты немесе сұйық жуғыш құралдарды ғана пайдаланыңыз. Сабын пайдаланылған кезде сабын қалдықтары киімнің тігістеріне бітеліп қалуы мүмкін.
- Жүктелген киімнің салмағы машина сипаттамаларына сәйкес келетініне көз жеткізіңіз, машинаны шамадан тыс жүктемеңіз, өйткені бұл кір жуу тиімділігіне теріс әсер етуі мүмкін.

Машинамен жууға болмайтын киім

- Галстуктер, жилеттер және т.б. машинамен жуу нәтижесінде отырып қалуы мүмкін.
- Машинамен жуу барысында пішіні бұзылуы мүмкін бүктесіндері мен бедерлері бар киім.
- Толығымен немесе ішінара теріден жасалған киім.
- Әшекейлері бар киім.
- Өндірушінің кір жуу шарттарына қойылатын талаптары көрсетілген жапсырмалары сақталмаған бұйымдарды жумауға тырысыңыз.
- Ешбір жағдайда бензинге, керосинге, дизель отынына, бояуға, еріткішке және спирттерге былғанған киімді жумаңыз.
- Кір жуғыш машинада су өткізбейтін материалдардан жасалған киім-кешекті жууға болмайды. Әйтпесе машинаға сумен толып кетуі және судың шайқалып төгілуі немесе кірді шаю және кептірген кезде шамадан тыс дірілдеу мүмкін, бұл киім-кешекке (шаңғы костюмдері, жаңбыр жамылғылары, қолшатырлар, автомобиль қаптары, шатырлар, төсек қаптар және т.б. сияқты) зиян келтіруі мүмкін. Суды ағызған кезде су өткізбейтін бұйымдарда жиналатын су толығымен ағып кетпей, бір жерде жиналып қалуы мүмкін, бұл кір жуғыш машинаның тепе-теңдігін қатты бұзып, оның дірілдеуіне және орнынан жылжып кетуіне әкеледі.

Балалар киім-кешегін жуу

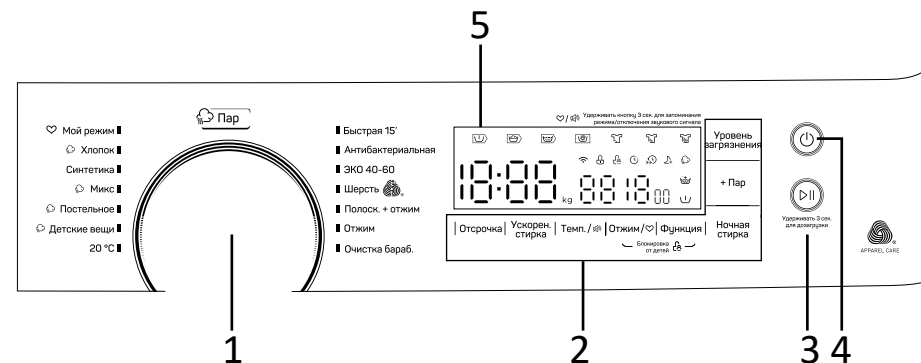
Балалар киім-кешегі (балалар киімі мен сүлгілері), оның ішінде жөргектер бөлек жуылуы тиіс. Ересектерге арналған киім-кешекпен бірге жуған кезде балалар киім-кешегіне балалар үшін зиянды микроағзалар түсуі мүмкін. Мұқият шайылып, жуғыш құралдар қалдықтарынан тазалануын қамтамасыз ету үшін балалар киімін шаю уақытын ұзарту қажет.

Оңай собалақтанып қалуы мүмкін киім-кешек

Оңай собалақтанып қалуы мүмкін киім-кешекті (мысалы, мамық) кір жуар алдында теріс айналдыру керек. Мұндай киім-кешекті бөлек жуған жөн, өйткені олар басқа киім-кешекті бүлдіріп, өздері де бүлінуі мүмкін. Тап осы себептен қара және түсті мақта киім-кешекті бөлек жуған жөн болады.

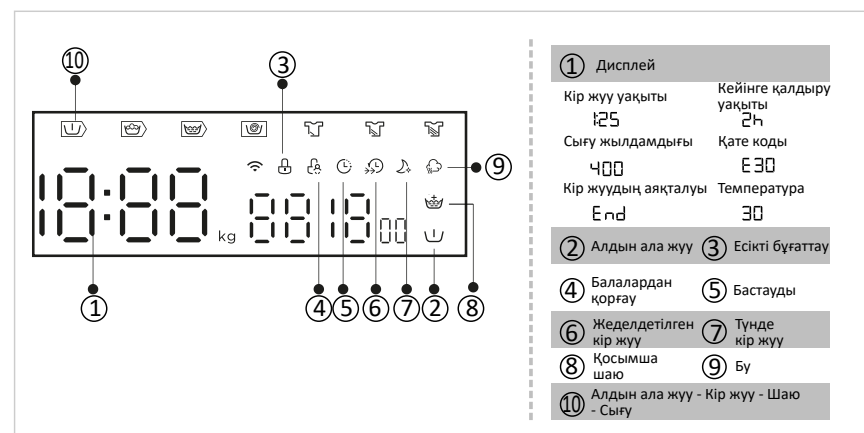
Құрылғымен жұмыс істеу

Басқару панелі



1. Бағдарламаларды таңдауға арналған бұрама ауыстырғыш.
2. Қосымша функцияларды таңдау батырмалары.
3. «Бастау/Үзіліс» батырмасы.
4. «Қосу/Сөндіру» батырмасы.
5. Дисплей.

Дисплей



Батырмалардың сипаттамасы

Бағдарламаларды таңдауға арналған бұрама реттегіш.

Қолайлы кір жуу бағдарламасын таңдау үшін пайдаланылады.

«Қосу/Сөндіру» батырмасы

- Құрылғыны қосу үшін «Қосу/Сөндіру» батырмасын басыңыз.
- Құрылғыны сөндіру үшін батырманы тағы бір рет басыңыз.

«Бастау/Үзіліс» батырмасы

- Бағдарламаны таңдаңыз және кір жуу процесін іске қосу үшін батырманы басыңыз.
- Кір жуу бағдарламасы орындалып жатқан кезде, процесті тоқтата тұру үшін батырманы басыңыз.
- Киім-кешекті қосымша жүктеу үшін 3 секунд басып ұстап тұрыңыз.

«Кейінге қалдыру» батырмасы

Кір жууды кейінге қалдыру уақытын таңдау үшін (0-24 сағат) осы батырманы басыңыз.

«Жеделдетілген кір жуу» батырмасы

Функция кір жуу кезінде айналымдарды ұлғайту есебінен кір жуу уақытын қысқартуға мүмкіндік береді.

«Температура» батырмасы

Судың оңтайлы температурасын (суық, 20 °C, 30 °C, 40 °C, 60 °C, 90 °C) таңдау үшін осы батырманы басыңыз.

«Сығу» режимі

Қолайлы сығу жылдамдығын таңдау үшін осы батырманы басыңыз: 0 — 400 — 600 — 800 — 1000 — 1200 — 1400 — 1500 айн/мин.

«Функция» батырмасы

Кір жуудың қосымша функцияларын (алдын ала жуу, қосымша шаю) таңдау үшін осы батырманы басыңыз.

«Ластану деңгейі» батырмасы

Киім-кешектің ластану деңгейі үшін осы батырманы басыңыз. Сіздің таңдауыңызға қарай кір жуу уақыты ұлғаяды немесе қысқарады.

«Бу» батырмасы

Бұл функция «Мақта», «Төсек орын жабдығы», «Микс» және «Балалар киім-кешегі» бағдарламалары үшін орнатылуы мүмкін. Кір жуған кезде барабанда бу түзіледі.

«Түнде кір жуу» батырмасы

Осы функцияны таңдаған кезде сығу режимі 800 айн/мин дейін азайтылатын болады, ад дыбыс сигналдары сөндіріледі.

Опциялар

Бастауды кейінге қалдыру

Сіз жұмыстың басталуын белгілі бір мерзімге (0–24 сағат) кейінге қалдыра аласыз. Кейінге қалдыруды сөндіру үшін:

1. Бағдарламаны таңдаңыз.
2. Қажетті уақытты орнату үшін «Кейінге қалдыру» батырмасын басыңыз.
3. Бағдарламаны іске қосу үшін «Бастау/Үзіліс» батырмасын басыңыз.
4. Кейінге қалдыруды болдырмау үшін «Кейінге қалдыру» батырмасын кір жуу бағдарламасы басталғанға дейін, дисплейде «0 h» көрсетілмейінше, басып тұрыңыз. Егер бағдарлама іске қосылып қойса, бағдарламаны арылту үшін құрылғыны сөндіріңіз.

Ескертпе

Кір жуғыш машина жұмыс істеп тұрған кезде электр қуат желісінде іркілістер пайда болса, құрылғы таңдалған бағдарламаны жадында сақтап қалады. Қуат беру жаңартылғаннан кейін бағдарлама жалғасады.

Балалардан қорғау

1. Балалардан бұғаттауды қосу үшін «Сығу» және «Функция» батырмаларын 3 секундқа, дыбыс сигналы шықпайынша, басыңыз. Дисплейде тиісті индикатор көрсетіледі.
2. Бұғаттауды алып тастау үшін «Сығу» және «Функция» батырмаларын 3 секунд басып ұстап тұрыңыз.

Ескертпе

- Бұғаттауды белсендіргеннен кейін балалардан бұғаттау индикаторы жанады, дисплейде «CL» және кір жуудың қалған уақыты кезек-кезек көрсетілетін болады. Кез келген батырмаларды басқан кезде бұғаттау индикаторы 3 секунд жыпылықтап тұрады. Кір жуу бағдарламасы аяқталғаннан кейін «CL» және «END» индикаторлары кезекпе-кезек 10 секунд жыпылықтап тұрады, содан кейін бұғаттау индикаторы 3 секунд жыпылықтап тұрады.
- Қосұлы функция «Қосу/Сөндіру» батырмасы мен «Сығу» және «Функция» батырмалары тіркесінен басқа, барлық батырмалардың жұмысын бұғаттайды.
- Бағдарламаны таңдау және кір жууды бастау алдында бұғаттауды алып тастаңыз.

Дыбыс сигналын сөндіру

1. Дыбыс сигналын сөндіру үшін бағдарламаны таңдаңыз және «Температура» батырмасын 3 секунд басып ұстап тұрыңыз. Құрылғы Сіз дыбыс сигналдарын өзіңіз қоспайынша, дыбыстамайды.
2. Дыбыс сигналын қосу үшін «Температура» батырмасын 3 секунд басып ұстап тұрыңыз.

Косымша киім-кешек жүктеу

Бұл операция кір жуу барысында орындалуы мүмкін.

1. «Бастау/Үзіліс» батырмасын 3 секунд басып ұстап тұрыңыз.
2. Кір жуу процесі тоқтап, есігі ашылғанын күтіңіз.
3. Кір жуғыш машинаның есігін ашып, киім-кешекті қосымша жүктеңіз.
4. Есігін жауып, «Бастау/Үзіліс» батырмасын басыңыз.

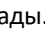
Ескертпе

Барабанда су көп болған кезде, киім-кешек қоспаңыз.

Алдын ала жуу

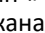
Алдын ала жуу функциясы негізгі кір жуу алдында қосымша кір жууды жүргізуге мүмкіндік береді. Осы функцияны қатты ластанған киім-кешекті жуу үшін пайдаланған жөн.

Осы функцияны пайдаланған кезде жуғыш затты бөлімшеге (I) қосу қажет.

1. Бағдарламаны таңдаңыз.
2. Алдын ала жуу функциясын таңдау үшін «Функция» батырмасын 1 рет басыңыз, дисплейде  индикаторы жанады.
3. Бағдарламаны іске қосу үшін «Бастау/Үзіліс» батырмасын басыңыз.

Қосымша шаю

Жуылған киім-кешектен жуғыш құралдың қалдықтарын неғұрлым мұқият шаюға мүмкіндік береді.

1. Бағдарламаны таңдаңыз.
2. Қосымша шаю функциясын таңдау үшін «Функция» батырмасын 2 рет басыңыз, дисплейде  индикаторы жанады.
3. Бағдарламаны іске қосу үшін «Бастау/Үзіліс» батырмасын басыңыз.

Менің режимім

Ең жиі пайдаланылатын бағдарламаларды тез іске қосу үшін пайдаланылады. Бағдарламаны және қосымша функцияларды таңдағаннан кейін «Сығу» батырмасын 3 секунд басып ұстап тұрыңыз. Әдепкіде «Мақта» режимі пайдаланылады.

Кір жуу режимін таңдау

Қажетті кір жуу режимдері жуылатын киім-кешектің түріне, көлеміне және ластану дәрежесіне, сондай-ақ, төмендегі кестеде көрсетілгендей, кір жуу температурасына сәйкес таңдалады:

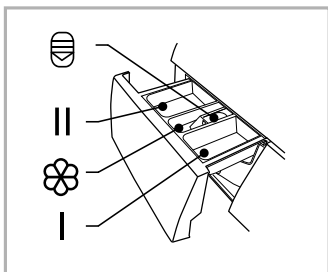
90 °C	Қатты ластанған, суретсіз ақ киім-кешек - мақта немесе зығыр (мысалы, үстел дастарқаны, оның ішінде кофе дақтарымен, сүлгілер, төсек жабдығы).
60 °C	Орташа ластанған, өңін жоғалтуға азғантай бейімділігі бар түсті киім-кешек, мысалы, зығыр, мақта немесе синтетика.
40 °C, 30 °C, 20 °C, суық су	Сәл ластанған, суретсіз ақ түсті киім-кешек, зығыр. Әдеттегідей жууды қажет ететін киім-кешек, синтетика немесе жүннен жасалған киім-кешек.

1. Матаның түріне сәйкес келетін режимді таңдау үшін реттегішті бұраңыз.
2. Қажет болған кезде «Функция» батырмасын басып қосымша функцияларды таңдаңыз.
3. «Сығу» батырмасын басып, барабанның айналу жылдамдығын таңдаңыз. Жылдамдық неғұрлым жоғары болса, сығу соғұрлым жақсы болады, бірақ машина шығаратын шу қатты болады. Барабанның айналу жылдамдығы ұлғайған кезде сезімтал маталардан жасалған бұйымдардың құрылымы өзгеруі мүмкін, және кір жуғыш машинаның қызмет мерзімі қысқаруы мүмкін.

Назар аударыңыз!

Сезімтал маталар үшін барабанның айналу жылдамдығының төмен мәнін таңдау керек.

Жуғыш құралдарды жүктеу



1. «III» батырмасын басып науаны тартып шығарыңыз.
2. Алдын ала жуу үшін I бөлімшеге жуғыш зат толтырыңыз (қажет болған кезде).
3. II бөлімшеге жуғыш зат толтырыңыз.
4. Қажет болған кезде бөлімшесіне матаны жұмсартатын кондиционерді қосыңыз.

Ескертпе

- Қою жуғыш құралды пайдаланған кезде оларды науаға құяр алдында сумен сұйылту керек.
- Су мен энергия тұтынуды ең аз шығындай отырып, кір жуудың ең жақсы тиімділігіне жету мақсатында, кір жуудың әрбір температуралық режимі үшін жуғыш құралдың қолайлы түрін таңдаңыз.

Жұмыс режимдерінің сипаттамасы

Мақта

Мақта мен зығырдан жасалған, тозуға төзімді және температураға төзімді бұйымдарды жуу.

Синтетика

Синтетикалық бұйымдарды, мысалы, жейделерді, пальтоларды жуу. Трикотаж маталарын жуған кезде шамадан тыс көпірмес үшін жуғыш құралдың мөлшерін азайту қажет.

Балалар киім-кешегі

Бұл бағдарлама балалар киімін жууға арналған.

Микс

Бағдарлама әр түрлі маталардан жасалған киім-кешекті жуу үшін пайдаланылады.

Төсек орын жабдығы

Бағдарлама төсек орын жабдығын жууға арналған.

20 °C

Киім-кешекті төмен температураларда жуу. Осы бағдарлама үшін су температурасы әдепкіде 20 °C.

ЭКО 40-60

Ашық түсті киімді жуу. Бағдарлама киім-кешектің өңін жоғалтпауға көмектеседі. Температура әдепкіде 40 °C.

Жылдам 15'

Қатты ластанбаған киім-кешектің азғантай көлемін тез жуу.

Бактерияларға қарсы

Бактерияларды жою үшін 60 °C температурада 30 минуттан астам уақыт жуу.

Жүн

Бұл бағдарламаны жүнді киім-кешекті жуу үшін пайдаланыңыз. Су температурасын заттаңбада көрсетілгенге сай таңдаңыз.

Сығу

Таңдалған жылдамдықпен сығуға арналған бөлек бағдарлама.

Шаю + сығу

Қосымша шаюға және сығуға арналған бағдарлама.

Барабанды тазалау

Бағдарлама барабан мен құбырларды тазалауға арналған. Кейінгі кір жуу неғұрлым тиімді болу үшін, зарарсыздандыру үшін 90 °C-қа дейін қыздыру қолданылады. Бағдарлама киім-кешекті жүктетпейді! Бактерияларға қарсы құралдарды (ағартқыштарды) пайдалану керек.

Кір жуу режимдерінің кестесі

WM-F1015DMA/BBSI

Параметр	Жүктеу (кг)	Жуғыш құрал			Бастауды кейінге қалдыру	Қосымша шаю	Түнде кір жуу	Жеделдетілген жуу	Әдепкі айналымдар саны (айн/мин)	Әдепкі температура (°C)	Әдепкі уақыт (сағ)
		I	II	III							
Бағдарлама	20 °C	5.0	-	●	○	○	○	○	1000	20	1:01
Балалар киім-кешегі	10.0	○	●	○	○	○	○	○	1000	60	1:42
Төсек орын жабыды	10.0	○	●	○	○	○	○	○	1000	40	1:48
Мақта	10.0	○	●	○	○	○	○	○	1500	40	3:48
Барабанды тазалау	-	-	-	-	○	-	○	-	-	90	1:18
Микс	10.0	○	●	○	○	○	○	○	800	40	1:20
Шаю + сығу	10.0	-	-	○	○	○	○	-	1000	-	0:20
Сығу	10.0	-	-	-	○	-	○	-	1000	-	0:12
Бактерияларға қарсы	5.0	-	●	○	○	○	○	-	800	70	2:27
Синтетика	5.0	○	●	○	○	○	○	○	1200	40	3:18
Жүн	2.0	-	●	○	○	○	○	-	600	40	1:07
Жылдам 15'	2.0	-	●	○	○	-	○	-	800	Суық	0:15
ЭКО 40-60	10.0	-	●	○	○	-	-	-	1500	-	3:59

● Міндетті

○ Опция ретінде

☞ Бұл бағдарламалар үшін бұмен өңдеу функциясы таңдалуы мүмкін

Назар аударыңыз, осы кестеде келтірілген параметрлерді анықтама ретінде пайдалануға болады. Деректер әртүрлі факторлардың әсерінен нақты деректерден өзгеше болуы мүмкін.

Техникалық қызмет көрсету

Назар аударыңыз!

- Қызмет көрсету басталғанға дейін қуат сымын розеткадан суырып қойыңыз немесе энергия қуатынан ажыратыңыз, және су жіберу кранын жабыңыз.
- Кір жуғыш машина зақымдалмауы және улы және/немесе жарылғыш газдар бөлінбеуі үшін, еріткіштерді пайдалануға тыйым салынады.
- Кір жуғыш машинаны жуу үшін суды пайдалануға тыйым салынады.
- Кір жуғыш машинаны тазалау кезінде құрамында хлорксиленол (PCMX) антисептигі бар тазалау құралдарын пайдалануға тыйым салынады.

Кір жуғыш машинаның корпусын тазалау және оған қызмет көрсету

Кір жуғыш машинаға дұрыс қызмет көрсету оның қызмет мерзімін ұзартады. Қажет болған кезде бетті сұйылтылған абразивті емес бейтарап тазалағыш құралдар көмегімен тазарту керек. Су тасып төгілген кезде төгілген суды дереу жинау үшін дымқыл матаны пайдаланыңыз. Корпусты тазалау кезінде өткір заттарды пайдалануға тыйым салынады.

Ескертпе

Құмырсқа қышқылын және оның ерітінділерін немесе аналогтарын қолдануға тыйым салынады.

Барабанның ішкі бетін тазалау

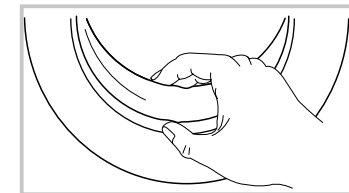
Барабанның ішкі бетіне металл заттар (мысалы, кір жуған кезде киім) қалдырған тот іздерін құрамында хлор қосылыстары жоқ тазалау құралдарымен бірден кетіру қажет. Металл шөткелерді пайдалануға тыйым салынады.

Ескертпе

Барабанды тазалау кезінде оның ішінде киім-кешекті қалдырмаңыз.

Есіктің әйнегі мен тығыздағышын тазалау

1. Қылшықтар мен дақтарды жою үшін, әйнек пен тығыздағышты әр кір жуғаннан кейін сүртіп отырыңыз.
2. Әр кір жуғаннан кейін есіктің тығыздағышынан тиындарды, түймелерді және басқа да ұсақ заттарды алып тастап отырыңыз.



Сорғы сүзгісін тазалау

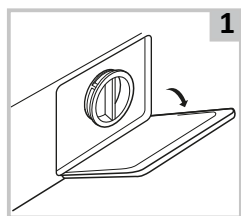
Назар аударыңыз!

- Сорғы сүзгісін тазаламас бұрын, құрылғыны розеткадан ажыратып, сумен жабдықтау шүмегін жабыңыз.
- Құрылғы жұмыс істеп тұрған кезде сорғының ішінде ыстық су болуы мүмкін. Ешқандай жағдайда шаю циклі кезінде бітегіштерді алып тастамаңыз. Құрылғының жұмыс істеп тұрғанына көз жеткізіп, суды салқындату үшін біраз уақыт күтіңіз.

Төгу сорғысының сүзгісі жуылатын бұйымдардан мата үзінділері мен кішкентай бөгде заттарды сүзе алады.

Кір жуғыш машинаның дұрыс жұмыс істеуін қамтамасыз ету үшін сүзгіні әр 3 ай сайын тазалаңыз.

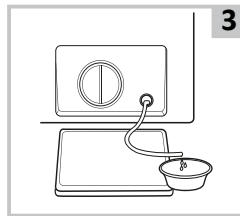
Машина төгу және/немесе сығу операцияларын орындамаса, сорғыны тексеру керек; сондай-ақ кір жуу машинасы төгу кезінде бөтен заттардың болуынан сорғыны блоктайтын ерекше шу шығарса.



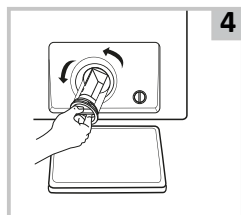
1 Бітеуіш тақтаны алыңыз.



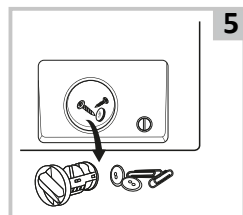
2 Төтенше су төгетін шлангтың бітегішін 90° бұраңыз және шлангты шығарыңыз. Бітегішті шешіңіз.



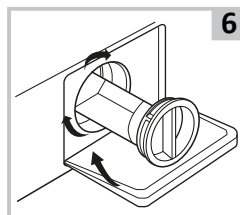
3 Барлық суды шланг арқылы төгіп тастаңыз, содан кейін оны орнына қойыңыз.



4 Сүзгіні сағат тілінің бағытына қарсы бұрап шығарыңыз.



5 Сүзгіні бөгде заттардан тазалаңыз.



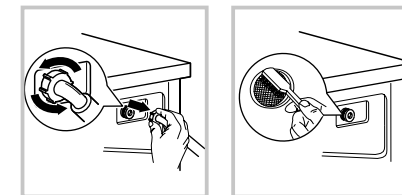
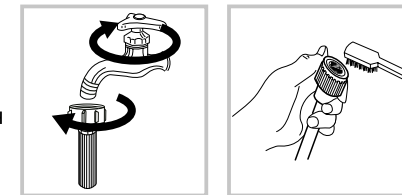
6 Сүзгіні орнына орнатып, тақтаны жабыңыз.

Назар аударыңыз!

Тазалау аяқталғаннан кейін, апаттық су төгетін түтіктің орнына қойылғанына және барлық бітегіштердің тесіктерге мықтап бекітілгеніне көз жеткізіңіз.

Кір жуғыш машинадағы сүзгіні жуу.

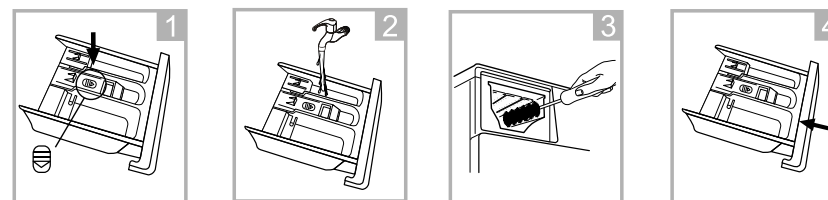
1. Кранды жауып, су беру шлангын краннан ажыратыңыз.
2. Қую шлангындағы сүзгіні тазартыңыз.
3. Су беру шлангын кір жуғыш машинадан ажыратыңыз. Сүзгіні ұзын тістеуікпен суырып алыңыз.
4. Кір жуғыш машинадағы сүзгіні тазалаңыз.
5. Сүзгіні орнына орнатып, су беру шлангын қайтадан жалғаңыз.
6. Кір жуғыш машинаның қалыпты жұмысын қамтамасыз ету үшін сүзгіні әр 3 ай сайын тазалап отырыңыз.



Ескертпе

- Алдымен кранның сүзгісін, содан кейін кір жуғыш машина сүзгісін жуыңыз.
- Электр тогы соқпас үшін қуат сымын кір жуу алдында ажыратып қойыңыз.

Жуғыш заттарға арналған науаны және оның бөлімшелерін тазалау



1. Батырманы басып, науаны шығарыңыз.
2. Науаны сумен жуыңыз.
3. Бөлімшенің ішкі бөлігін ескі тіс шөткесімен тазартыңыз.
4. Науаны орнына қойыңыз да оны бастапқы күйіне қайтарыңыз.

Ескертпе

- Тазалау үшін спиртті, еріткіштерді немесе химикаттарды пайдаланбаңыз.
- Жуғыш құралдарға арналған науаны 3 ай сайын тазалап тұру керек.

Ықтимал проблемалар және олардың шешімі

Проблема	Ықтимал себебі	Ықтимал шешімі
Машинаға су жүрмей тұр.	Су алу краны ашылмаған.	Су жинау кранын ашыңыз.
	Су берілмеген.	Сумен жабдықтау жүйесінде судың бар-жоғын тексеріңіз.
	Сүзгі бітеліп қалған.	Сүзгіні тазалаңыз.
Есік ашылмайды.	Кіріктірілген машинаны қорғау жүйесі істеп тұр.	Қуат көзін ажыратыңыз.
	Кір жуу бағдарламасы әлі аяқталмаған.	Бағдарлама циклінің аяқталуын күтіңіз.
Қатты шуыл. Қатты діріл.	Тасымалдау бұрандары бұрап шешіп алынбаған.	Тасымалдау бұрандарын бұрап шешіп алыңыз.
	Барабанда бөтен заттар (тиындар, түйреуіштер) бар.	Машинаны іске қосар алдында киім-кешек арасында бөтен заттар бар-жоғын мұқият тексеріңіз.
Бір түрлі иіс шығады.	Резеңкенің иісі сәл шығуы мүмкін, өйткені аспаптың кейбір элементтері резеңке материал пайдаланылып жасалған.	
Жаңа кір жуғыш машинадағы су.	Жаңа кір жуғыш машинада судың немесе дақтардың қалдық болуы қалыпты. Бұл өндіруші зауытта кір жуғыш машинаның тұтастығына жүргізілген сынақтарын көрсетеді.	
Кір жуу циклі кезінде машинаға су жүріп тұр.	Егер кір жуу кезінде су деңгейі азайса, машина оны автоматты түрде толтырады.	
Цикл кезінде су кетіп жатыр.	Қатты көпіретін ұнтақ пайдаланылған.	
Көбік тым көп.	<ul style="list-style-type: none"> Науаға тым көп ұнтақ қосылған. Қолмен жууға арналған ұнтақ пайдаланылған. 	
Циклдің аяқталуына дейінгі уақыт үнемі өзгеріп тұрады.	Киім-кешек кір жуу кезінде бір жерге үйіліп қалғандықтан, машина кірді сапалы жуу үшін цикл уақытын түзетіп тұр.	
Кір жуғыш машина іске қосылмайды.	<ul style="list-style-type: none"> Есіктің тығыз жабылғанын тексеріңіз. Қуат сымның штепселі дұрыс салынғанын тексеріңіз. Су беру кранының ашылғанын тексеріңіз. «Бастау/Үзіліс» батырмасының басылғанын тексеріңіз. 	

Кір жуғыш машина заттарды сыға алмайды.	Бұл үлгі үшін жууға және сығуға арналған минималды жүктеме — 1 кг. Аз жүктеме болған жағдайда, кір жуғыш машина «сығу» бағдарламасының кезеңінде заттарды сықпауы мүмкін.
Машина өте аз су мөлшерімен істеп тұр.	Осы киім-кешек көлеміне таңдалған режимде жұмыс істеу үшін машина суды азғантай мөлшерде пайдаланады.
Электр сөнгеннен кейін, машина жұмысын жалғастырмайды.	Кернеу секірген кезде немесе электр сөнген кезде, кір жуғыш машина автоматты түрде өшеді. Машинаның жұмысын жалғастыру үшін қуат батырмасын басып, бағдарламаны қалпына келтіріңіз.

Қателер кодтары

Қате коды	Себебі	Шешімі
E30	Кір жуғыш машинаның есігі тығыз жабылмаған.	<ul style="list-style-type: none"> Кір жуғыш машинаның есігін жабыңыз. Машина есігінде киімнің бітеліп қалмағанын тексеріңіз.
E10	Кір жуу кезінде су баяу жиналады.	<ul style="list-style-type: none"> Сумен жабдықтау жүйесіндегі қысымды тексеріңіз. Крандағы және кір жуғыш машинадағы сүзгілерде кір жиналып қалмағанын тексеріңіз. Жіберу шлангында майысқан жерлер/зақымданулар болмауын тексеріңіз.
E21	Кір жуған кезде су ағызу проблемасы.	Шығару шлангында майысқан жерлер/зақымданулар болмауын/бітеліп қалмағанын тексеріңіз.
E12	Судың асып төгілуі.	Құрылғыны қайта іске қосыңыз.
EXX	Басқа.	<ul style="list-style-type: none"> Кір жуу циклін қайта іске қосыңыз. Авторландырылған сервис орталығына хабарласыңыз.

Назар аударыңыз!

Егер кір жуу циклі қайта іске қосылғаннан кейін проблема қайталанса, құрылғыны электр желісінен ажыратып, суын ағызыңыз және авторландырылған сервис орталығына хабарласыңыз.

Техникалық сипаттамалары

Үлгісі	WM-F1015DMA/BBSI
Электр тогынан зақымдалудан қорғаныш класы	I
Желінің кернеуі	220–240 В
Жиілік	50 Гц
Тұтынылатын қуат	1950 Вт
Номиналды ток күші	10 А
Киім-кешекті максималды жүктеу	10 кг
Максималды сығу жылдамдығы	1500 айналым
Энергия тиімділігінің класы	A+++
Сығу тиімділігінің класы	B
Бір циклдағы энергия тұтыну	0,8 кВт*сағ
Жылына энергия тұтыну	167 кВт*сағ
Бір циклдағы су тұтынуы	59 л
Жыл сайынғы жалпы су тұтыну	12980 л
Барабан көлемі	70 л
Кір жуу кезіндегі шуыл деңгейі	59 дБ
Сығу кезіндегі шуыл деңгейі	79 дБ
Су қысымы	0,05–1 МПа
Су өткізбеушілік класы	IPX4
Нетто салмағы	72 кг
Өлшемдері (ЕхҰхБ)	59,5 x 56,5 x 85 см

Энергия тиімділігі туралы ақпарат



Монтаждау, сақтау, тасу (тасымалдау), өткізу және кәдеге жарату ережелері мен шарттары

- Құрылғыны монтаждау ережелері мен шарттары осы нұсқаулықта «Орнату» бөлімінде сипатталған.
- Құрылғы қандай да бір монтаждауды немесе қосымша бекітіп қоюды қажет етпейді.
- Құрылғы дайындаушы мен тұтынушының жылытылатын үй-жайларында 5 °С-тан 40 °С-қа дейінгі ауа температурасында және 80%-тен аспайтын салыстырмалы ауа ылғалдылығында қаптамада сақталуы тиіс. Үй-жайларда коррозияны тудыратын жемір қоспалар (қышқылдардың, сілтілердің булары) болмауы тиіс.
- Құрылғының дұрыс тасымалдануын қамтамасыз ету үшін мынадай талаптарды сақтау қажет:
 - ішкі керек-жарақтары болса, олардың барлығын құрылғыдан шығарып, бөлек қаптаңыз;
 - жұмыс қабілетінің және сыртқы түрінің сақталуы үшін құрылғының дұрыс қапталғанына көз жеткізіңіз (ірі габаритті техниканың қиындық туғызатын жерлерін гофрленген қатырмадан жасалған төсемдері бар полиэтилен немесе көпіршекті үлдірге орау қажет);
 - құрылғы көлік құралы ішінде орнынан жылжып кетпеуі үшін оны белдік-термен мықтап бекітіп қойыңыз;
 - сыртқы орта әсеріне мүлде ұшырамас үшін тек жабылған көлікті ғана пайдаланыңыз;
 - тиеу-түсіру жұмыстарын орындау кезінде қаптамамен абайлап жұмыс істеңіз.
- Құрылғы ұқыпты ұстауды қажет етеді, оны шаң, кір, соққы, ылғал, от және т.б. әсерінен сақтаңыз.
- Құрылғыны өткізу жергілікті заңнамаға сәйкес жүргізілуі тиіс.
- Бұйымның қызмет мерзімі аяқталғаннан кейін оны кәдімгі тұрмыстық қоқыспен бірге тастауға болмайды. Оның орнына ол мемлекеттік немесе жергілікті заңнамаға сәйкес кейіннен қайта өңдеу және кәдеге жарату үшін тиісті электр және электрондық жабдықты қабылдау орнына кәдеге жаратуға тапсырылуға тиіс. Осы өнімнің кәдеге дұрыс жаратылуын қамтамасыз етіп, сіз табиғи ресурстарды сақтауға көмектесесіз және дұрыс қолданылмаған жағдайда қоршаған ортаға және адамдардың денсаулығына келтірілуі мүмкін залалдың алдын аласыз. Осы өнімді қабылдау және кәдеге жарату пункттері туралы толығырақ ақпаратты жергілікті муниципалдық органдарда немесе тұрмыстық қоқысты шығаратын кәсіпорынан білуге болады.
- Құрылғының ақаулығы анықталған жағдайда, дереу авторландырылған сервис орталығына хабарласыңыз немесе құрылғыны кәдеге жаратыңыз.



Қосымша ақпарат

Өндіруші: Уси Литтл Сун Электрик Компани Лимитед.
№18 Оңтүстік Чанцзян тас жолы, Уси қ., Цзянсу пров., Қытай.
Қытайда жасалған.

Импортер / юр. лицо, принимающее претензии в Республике Казахстан:
ТОО «ДНС КАЗАХСТАН», г. Астана, р-н Сарыарқа, пр-т Сарыарқа, зд. 12, Республика Казахстан.

Импорттаушы / Қазақстан Республикасында талаптар қабылдайтын заңды тұлға:
«DNS QAZAQSTAN (ДНС КАЗАХСТАН)» ЖШС, Астана қ-ы, Сарыарқа ауданы, Сарыарқа д-лы, 12 Ғ-т, Қазақстан Республикасы.
Электронды пошта мекен-жайы: info@dns-shop.kz

Тауар Кеден одағының техникалық регламентінің талаптарына сәйкес келеді:

- КО ТР 004/2011 «Төмен вольтты жабдықтың қауіпсіздігі туралы»;
- КО ТР 020/2011 «Техникалық құралдардың электрмагниттік үйлесімділігі».

Тауар Еуразиялық экономикалық одақтың ЕАЭО ТР 037/2016 «Электр техникасы және радиоэлектроника бұйымдарында қауіпті заттардың қолданылуын шектеу туралы» техникалық регламентінің талаптарына сәйкес келеді.

Бұйымның сыртқы түрі және оның сипаттамалары алдын ала хабарлаусыз өзгерістерге ұшырауы мүмкін.
Құрылғының нақты интерфейсі осы нұсқаулықта ұсынылғаннан өзгеше болуы мүмкін.

Интернеттегі адресі: www.dexp.club



Өндіріс күні пайдаланушы нұсқаулығының орыс тіліндегі нұсқасында көрсетілген. V.2

Ескертулер



Бұйымның заттаңбасында көрсетілген күтім көрсету бойынша ұсыныстар, сондай-ақ кір жуғыш машина өндірушісінің ұсыныстары сақталатын болса, The Woolmark Company компаниясы осы кір жуғыш машинада машинамен жууға болатын жүн бұйымдарды жууды мақұлдайды.

Құрғақ киім-кешектің болжамды салмағы

Төсек-орын жабдығы

Төсек-орын жабдығының түрі	Болжамды салмағы (грамм)
Жастықтың тысы	180–220
Сүлгі	220–600
Ақ жайма	350–700
Сейсеп	500–800

Киім

Киім түрі	Болжамды салмағы (грамм)		
	Ерлер киімі	Әйелдер киімі	Балалар киімі
Футболка	230–300	80–150	40–80
Жейде, көйлек	130–180	100–300	50–120
Костюм	1300–2000	800–1000	650–800
Матадан жасалған шалбар	500–700	300–450	130–250
Джинс шалбар	600–700	400–500	150–200
Халат	500–800	350–500	130–300
Шорты	200–350	150–350	70–150
Свитер, желбегей	800–1100	400–650	300–500
Мамық күртеше, күртке	1300–1800	900–1300	500–1000

Киімде көрсетілген пиктограммалардың мәні

Символ	Сипаттамасы	Ұсынымдар
	Әдеттегі жуу.	
	95 °C температурада жуу.	Мақтадан немесе зығырдан жасалған ақ түсті киім-кешек. Жоғары температураға төзімді түсті киім-кешек.
	60 °C температурада жуу.	Жұқа мақта киім-кешек немесе полиэстер матадан жасалған киім
	40 °C температурада жуу.	Мақтадан, полиэстерден және басқа синтетикалық маталардан жасалған қара түсті, түрлі түсті киім-кешек.
	30 °C температурада жуу.	Кір жуғыш машинада жууға болатын жүн бұйымдар.
	Қолмен жуу.	Машинамен жууға болмайтын киім-кешек.
	Кір жууға тыйым салынған.	Химиялық тазалауды пайдаланыңыз.
	Ағарту.	
	Құрамында хлор бар жуғыш заттармен ағарту.	
	Ағартуға болмайды.	
	Үтіктеу.	
	Жоғары температурада үтіктеу (макс. 200 °C).	Ылғалды мақта, зығыр, тоқыма бұйымдары.
	Орташа температурада үтіктеу (макс. 150 °C).	Сәл ылғалдандырылған мата (мақта, жібек, синтетикалық маталар).
	Төмен температурада үтіктеу (макс. 110 °C).	Әр түрлі синтетикалық маталар.
	Үтіктеуге болмайды.	

Киімде көрсетілген өзге пиктограммалардың мәні

Символ	Сипаттамасы
	Химиялық және құрғақ тазалау.
	Барлық ықтимал әдістерімен тазалауға болады.
	Перхлорэтилен негізінде тазалау.
	Арнайы еріткіштер негізінде тазалау.
	Символдың астындағы сызық бұйымды абайлап тазалау қажеттігін көрсетеді.
	Химиялық тазалауға болмауға.
	Электрмен кептіруге болады.
	Қалыпты температурада кептіру.
	Төмен температурада кептіру (абайлап кептіру).
	Электрмен кептіруге тыйым салынған.
	Тігінен кептіру.
	Көлденең бетте кептіру.
	Сықпай кептіру.
	Құрамында хлор жоқ жуғыш заттармен ағарту.

Дақтарды кетіру бойынша ұсынымдар

Дақтың түрі	Дақтарды кетіру бойынша ұсынымдар
Таңқурай, бүлдірген	Бір шай қасық сірке су мен лимон шырынынан ерітінді дайындаңыз, осы ерітіндіге малып алынған матамен дақты сүртіңіз.
Қаражидек, қарақат	Дақты суық суда жуыңыз, содан кейін лимон шырынында екі минут ұстаңыз.
Балмұздақ	Дағы бар мата бөлігін 1 шай қасық бұра мен 1 шай қасық су қосып дайындалған ерітіндіде жібітіңіз, содан кейін шайып жіберіп, кәдімгі тәсілмен жуыңыз.
Кофе	Глицерин, мүсәтір спирті мен судың бірдей мөлшерінен ерітінді дайындаңыз. Осы құраммен дақты мұқият жібітіп, 5 сағатқа қалдырыңыз, содан кейін сумен жуып шайыңыз.
Шоколад	Ыдысқа су құйыңыз, 1 литр суға 1 ас қасық есебімен тұз қосыңыз, дақ түскен киімді осы суда жуыңыз.
Қызыл шарап	Қызыл шараптан пайда болған даққа тұз себіңіз, содан кейін шарап пен тұз қаныққан қоспаны қатты шөткемен қырып алыңыз да даққа таза сіңіргіш мата басып сорғытыңыз. Даққа суық су жағып қойыңыз (дақ жайылып кетпес үшін, әрқашан дақтың шетінен ортасына қарай жағыңыз). Қайтадан сорғытып алыңыз да, кәдімгі тәсілмен тазалаңыз.
Жемістер және шырын	1/2 стақан суға 1 шай қасық сүтегі асқын тотығын қосып ерітінді дайындаңыз, дақты сонымен сүртіңіз де суық сумен жуыңыз.
Шөп	Техникалық спиртпен (ацетат және триацетат маталар үшін пайдалануға болмайды!) абайлап сүртіңіз, содан кейін сумен шайыңыз да жуыңыз.
Шашқа арналған бояу	Сүтегі асқын тотығы мен мүсәтір ерітіндісінен ерітінді дайындап, дақты матамен сорғытыңыз.
Қан	Қан дақтары түскен киім-кешекті ыстық суға салып жумаңыз. Дақты суық суда жібітіп, содан кейін шаруашылық сабынмен жуыңыз.
Йод	Дақты мүсәтір спиртімен сүртіңіз.
Кеңсе желімі	Мақтаға лак кетіруге арналған сұйықтықты (ацетонсыз) жағып, дақты сүртіңіз.
Сағыз	Затты мұздатқышқа салыңыз. Сағыз қатқаннан кейін, оны заттан абайлап алып тастаңыз.

Данные по энергоэффективности

Модель	Фактическое энергопотребление	Класс энерго-эффективности	Информация об испытательной лаборатории	Номер отчета об испытании
WM-F1015DMA/BBSI	167 кВт·ч/год	A+++	Уси Литтл Суон Электрик Ко., Лтд. Южное шоссе Чанцзян 18, новый р-н, 214000, Уси, Цзянсу, Китай.	60437752 001

Энергия тиімділігі бойынша деректер

Үлгісі	Нақты қуатты тұтыну	Энергия тиімділігі класы	Сынақ зертханасы туралы ақпарат	Сынақ туралы есеп нөмірі
WM-F1015DMA/BBSI	167 кВт*сағ/жыл	A+++	Уси Литтл Суон Электрик Ко., Лтд. Оңтүстік Чанцзян тас жолы 18, жаңа аудан, 214000, Уси, Цзянсу, Қытай.	60437752 001

Кепілдік талоны

SN/IMEI: _____

Кепілдікке қойылған күні: _____

Өндіруші бүкіл кепілдік мерзімі ішінде құрылғының үздіксіз жұмыс істейтініне, сондай-ақ материалдар мен құрастырымда ақаулар болмайтынына кепілдік береді. Кепілдік мерзімі бұйымды сатып алған сәттен бастап есептеледі және тек жаңа өнімдерге ғана қолданылады.

Кепілдік қызмет көрсетуге пайдаланушы нұсқаулығының шарттарына сәйкес пайдаланылған бұйымның кепілдік мерзімі ішінде тұтынушының кінәсінен тыс істен шыққан элементтерін уәкілетті сервис орталықтарының аумағында тегін жөндеу немесе ауыстыру кіреді. Элементтерді жөндеу немесе ауыстыру уәкілетті сервис орталықтарының аумағында жүргізіледі.

Өнім	Кепілдік мерзімі	Пайдалану мерзімі
Құрылғы	2 жыл	10 жыл
Инверторлы қозғалтқыш	10 жыл	—

Сервис орталықтарының өзекті тізімі мына адрес бойынша:
<https://www.dns-shop.ru/service-center/>

Кепілдік міндеттемелері және ақысыз қызмет көрсету, егер оларды ауыстыру бұйымды бөлшектеуге байланысты болмаса, бұйым жиынтығына кіретін төменде аталған керек-жарақтарға қолданылмайды:

- ҚБП (Қашықтан басқару пультіне) арналған қуат көзі элементтері (батареялар).
- Біріктіру кабельдері, антенналар және оларға арналған ұластырғыштар, құлаққаптар, микрофондар, «HANDS-FREE» құрылғылары; әртүрлі ақпарат тасығыштары, жиынтықта жеткізілетін бағдарламалық жасақтама (БЖ) және драйверлер (соның ішінде, бірақ аталғандармен шектелмей, бұйымның қатты магниттік дискілеріндегі жинақтағышқа алдын ала орнатылған БЖ), сыртқы енгізу/шығару құрылғылары және манипуляторлар.
- Қаптар, сөмкелер, белдіктер, тасуға арналған сымдар, монтаждау жабдықтары, саймандар, бұйымға қоса берілген құжаттама.
- Шығыс материалдар және табиғи тозуға ұшырайтын бөлшектер.

Өндірушіге мынадай жағдайларда кепілді міндеттемелер жүктелмейді:

- Кепілдік мерзімі өтіп кетсе.
- Егер жеке (тұрмыстық, отбасылық) қажеттіліктерге арналған бұйым кәсіпкерлік қызметті жүзеге асыру үшін, сондай-ақ оның тікелей мақсатына сәйкес келмейтін өзге мақсаттарда пайдаланылған болса.
- Өндіруші бұйымның иесі және/немесе үшінші тұлғалар бұйымды пайдалану кезінде пайдаланушы нұсқаулығының талаптарын бұзу салдарынан, бұйымды орнату және оған қызмет көрсету бойынша ұсынымдарды, бұйымды қосу (тиісті емес желілік кернеудің бұйымның өзіне де, онымен түйіндес бұйымдарға әсер етуінің нәтижесінде де пайда болған қысқа тұйықталулар), сақтау және тасымалдау ережелерін сақтамау салдарынан шеккен ықтимал материалдық, моральдық және өзге зиян үшін жауапкершілік көтермейді.
- Механикалық зақымданудың барлық жағдайлары: сынықтар, жарықшалар, деформациялар, соққылар іздері, майысқан жерлер және бұйымды пайдалану барысында болған т.б. зақымданулар.
- Бөгде түрлендірулерді, рұқсат етілмеген жөндеулерді осындай жұмыстарды жүргізуге уәкілетті емес адамдар жүргізген жағдайлар. Егер ақау конструкцияны немесе бұйымның схемасын өзгерту, Өндіруші қарастырмаған сыртқы құрылғыларды қосу, Қазақстан Республикасының заңнамасына сай сәйкестік сертификаты жоқ құрылғыны пайдалану салдарынан туындаған болса.
- Егер ақау еңсерілмейтін күш әсерінен (табиғи апаттан, өрттен, су тасқынынан, жер сілкінісінен, тұрмыстық факторлардан және Өндірушіге байланысты емес өзге жағдайлардан), немесе Өндіруші болжай алмаған үшінші тұлғалардың әрекеттерінен туындаған болса. Ақау бұйымның толық немесе ішінара істен шығуына әкелген бұйымның ішіне бөтен заттар, бөгде денелер, заттектер, сұйықтықтар, жәндіктер немесе жануарлар түсуінен, агрессивті орталардың, жоғары ылғалдылықтың, жоғары температуралардың әсерінен туындаған болса.
- Бұйым сәйкестендірілмесе немесе сәйкес келмесе (сериялық нөмірі). Егер ақаулықтар (кемшіліктер) зиянды бағдарламалық жасақтаманың әсерінен; БЖ жеткізушісінде ұқсас қызметтер ұсынылмауына байланысты, жою/қалпына келтіру мүмкіндігінсіз, бұйымның бағдарламалық ресурстарына қатынай алмауға әкелетін, құпиясөздерді (кодтарды) орнатудан, ауыстырудан немесе жоюдан туындаған болса.
- Егер жұмыс ақаулары қоректік, кабельдік, телекоммуникациялық желілердің стандарттарына немесе техникалық регламенттеріне, радиосигнал қуатына сәйкес келмеуінен, оның ішінде жер бедерінің ерекшеліктерінен және басқа да ұқсас сыртқы факторлардан, бұйымды желінің қамту шекарасында немесе қамту аймағынан тыс пайдаланудан туындаған болса.
- Егер ақаулар стандартты емес (түпнұсқа емес) және/немесе сапалы емес (зақымдалған) шығыс материалдарды, керек-жарақтарды, қосалқы бөлшектерді, қуат элементтерін, әртүрлі ақпарат тасығыштарын (CD, DVD дискілерін, жад карталарын, SIM карталарын, картридждерді қоса алғанда) пайдаланудан туындаған болса.
- Егер кемшіліктер үйлесімді емес контентті (әуендер, графика, бейне және басқа файлдар, Java қосымшалары және оларға ұқсас бағдарламалар) алу-дан, орнатудан және пайдаланудан туындаған болса.
- Осы бұйыммен жанасып жұмыс істеп тұрған басқа жабдыққа келтірілген шығынға.



