

Пайдалану бойынша
нұсқаулық

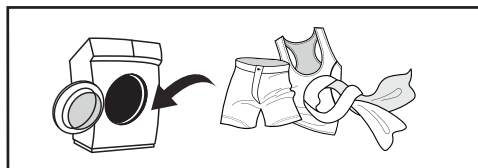
DEXP

Кір жуғыш машинасы
Сауда белгісі: DEXP
Үлгісі: WM-F510DVL/WW

Қысқаша нұсқаулық



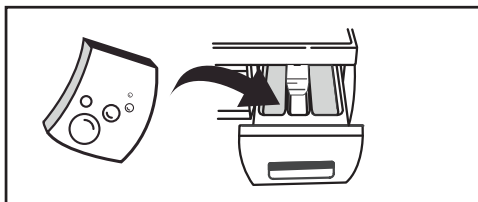
Кірді сұрыптаңыз (қосымша ақпарат алу үшін «Бастапқы тексеру және киімді жууға дайындық» бөлімін қараңыз).



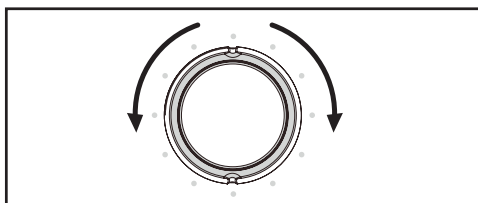
Қақпақты ашып, кірді салыңыз да, кір жуғыш машинаның қақпағын жабыңыз.



Кір жуғыш машинаны бағдарламаларды таңдау реттегішін бұрап қосыңыз.



Кір жуғыш заттарды қосыңыз (қосымша ақпарат алу үшін «Жуғыш заттарды жүктеу» бөлімін қараңыз).



Жуу бағдарламасын таңдаңыз (қосымша ақпарат алу үшін «Жуу режимін таңдау» бөлімін қараңыз).



Жуу циклын бастау үшін «Старт/Пауза» батырмасын басыңыз.



Мазмұны

Сақтық шаралары	7
Электрмен жұмыс кезінде	7
Сумен жұмыс кезінде	8
Жалпы ережелері	8
Құрылғы схемасы	10
Аксессуарлар	10
Орнату	11
Кір жуғыш машинаны ашу	11
Тасымалдау болттарын шешу	11
Орналасу	12
Аяқтарды реттеу	13
Құю шлангісін қосу	14
Кәдімгі кранға қосылу	14
Бұрандалы қосылымы бар кранға қосылу	14
Құю шлангісін құрылғыға қосу	15
Ағызу шлангісін қосу	16
Кронштейн болған жағдайда шлангіні бекіту	17
Кір жуғыш машинаны пайдалану	18
Алғашқы жуу	18
Бастапқы тексеру және киімді жууға дайындау	18
Машинамен жууға арналмаған киім	21
Балалар заттарын жуу	21
Оңай түтеп кететін заттар	21
Құрылғымен жұмыс	22
Басқару панелі	22
Батырмалардың сипаттамалары	23
Индикаторлардың мағынасы	23
Кір жуғыш машинасын іске қосу	24
Опциялары	24
Жуу режимін таңдау	25
Жуғыш заттарды жүктеу	26
Жұмыс режимдерінің сипаттамасы	27
Жуу режимдерінің кестесі	28

Техникалық қызмет көрсету	29
Кір жуғыш машинаның корпусын тазалау және қызмет көрсету	29
Барабанның ішкі бетін тазалау	29
Кір жуғыш машинаны «Жібiту»	29
Сорғы сүзгiсiн тазалау	30
Кір жуғыш машинада сүзгiнi жуу	31
Жуу құралдарына арналған науаны және оның бөлiктерiн тазалау	31
Мүмкiн мәселелер және олардың шешiмi	32
Қате кодтары	33
Техникалық сипаттамалары	34
Энергия тиiмдiлiгi туралы ақпарат	35
Монтаждау, сақтау, тасымалдау (тасу), сату және кәдеге жарату ережелерi мен шарттары	36
Қосымша ақпарат	37
Ескертпелер	38
Құрғақ кiрдiң шамамен салмағы	38
Киiмде көрсетiлген пиктограммалардың мәнi	39
Дақтарды кетiруге арналған ұсыныстар	41

Құрметті сатып алушы!

Біздің өнімдерді таңдау үшін сізге алғыс айтамыз.

Біз сізге жоғары сапа, функционалдылық және дизайн талаптарына сәйкес жасалған және дайындалған бұйымдар мен құрылғыларды ұсынуға қуаныштымыз. Жұмысты бастамас бұрын, сіздің қауіпсіздігіңізге қатысты маңызды ақпаратты, сондай-ақ өнімді дұрыс пайдалану және оны күту бойынша ұсыныстарды қамтитын осы нұсқаулықты мұқият оқып шығыңыз. Осы нұсқаулықтың қауіпсіздігіне назар аударыңыз және оны өнімді одан әрі пайдалану кезінде анықтамалық материал ретінде пайдаланыңыз.

Кір жуғыш машина үй шаруашылығында жуғыш зат ерітіндісінде машинада жууға болатын тоқыма бұйымдары мен сыртқы киімдерді жууға арналған.

Сақтық шаралары

Электрмен жұмыс кезінде

1. Құрылғыны электрмен жабдықтауға қосу тек білікті маманмен жүзеге асырылуы керек.
2. Қауіпті жағдайларды болдырмау үшін қуаттау бауын өндіруші, оның сервистік техникалық қызмет көрсету жөніндегі өкілі немесе тиісті біліктілігі бар өзге маман ауыстыруға тиіс.
3. Тазалау немесе техникалық қызмет көрсету алдында кір жуғыш машинаны қуат көзінен ажырату керек.
4. Қуат кәбілінің шанышқысын дымқыл қолмен ұстамаңыз.
5. Сіздің қауіпсіздігіңіз үшін қуат кәбілінің қосқышы жерге қосылған қос полюсті розеткаға қосылуы керек. Мұқият тексеріп, қуат розеткасының дұрыс және сенімді жерге қосылғанына көз жеткізіңіз.
6. Кір жуғыш машина тек техникалық сипаттамаларда көрсетілген кернеуі бар желіге қосыла алады. Құрылғыны электр желісіне құрылғының сипаттамаларында көрсетілгеннен төмен номиналды ток қуатымен қоспаңыз. Егер сіз қуат параметрлерін білмесеңіз, қызмет көрсететін ұйымға хабарласыңыз.
7. Қуат сымның тиісті қорғанысын қамтамасыз етіңіз. Қуат сымы адамдарға және басқа заттарға тиіп кетпейтіндей және бүлінбейтіндей етіп жақсы бекітілуі керек. Электр желісіне ерекше назар аудару керек. Электр штепселын розеткаға оңай салу керек. Сондай-ақ, розетканың орналасқан жеріне және оған қол жеткізудің ыңғайлылығына ерекше назар аудару керек.
8. Розетканың шамадан тыс жүктелуіне жол бермеңіз және кәбілді ұзартпаңыз. Сымның созылуы өртке немесе электр тогына әкелуі мүмкін. Қуат сымын дымқыл қолмен тартпаңыз.

Сумен жұмыс кезінде

1. Құрылғыны сумен жабдықтауға және су бұруға қосуды тек білікті маман жүзеге асыруы тиіс.
2. Жеткізу жиынтығына кіретін жаңа шлангілерді пайдалану керек; ескі шлангілерді қайта пайдалануға болмайды.
3. Есікті ашпас бұрын барабанда судың жоқтығына көз жеткізіңіз. Барабан ішінде су болған кезде есікті ашпаңыз.
4. Кір жуғыш машинадан ыстық су ағызған кезде күйіп қалудан сақ болыңыз.
5. Бір кіріс краны бар кір жуғыш машина суық су құбырына қосылуы керек. Екі кіріс шүмегі бар кір жуғыш машинаны ыстық және суық су құбырларына қосуға болады.

Жалпы ережелер

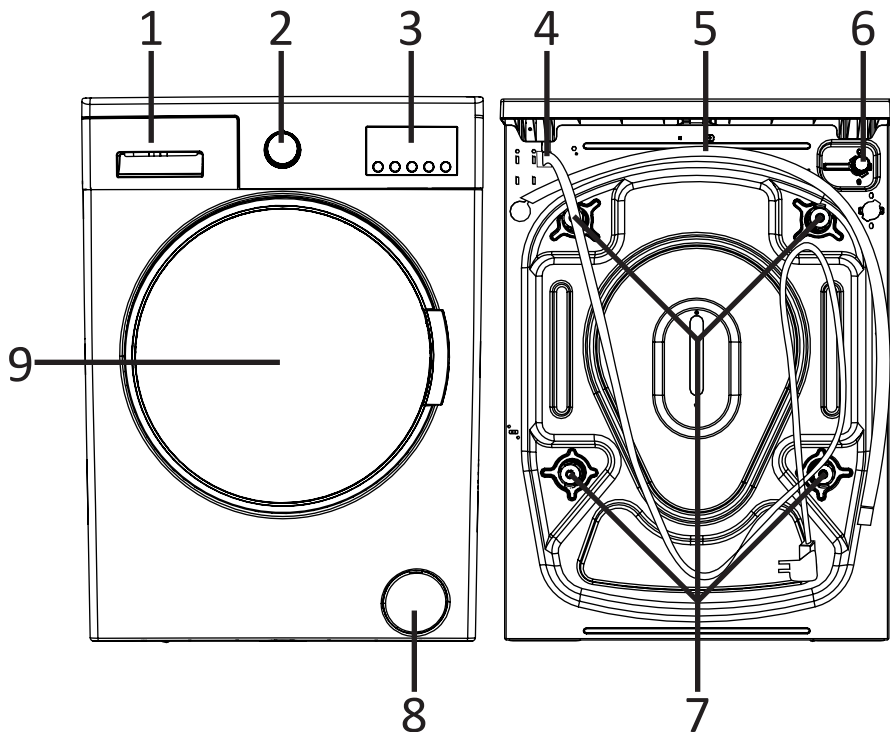
1. Кір жуғыш машина тек үй ішінде пайдалануға арналған.
2. Корпустағы желдеткіш саңылаулар кілем және өзге де жабындармен жабылмауы тиіс.
3. Құрылғы балалар мен физикалық, сенсорлық немесе ақыл-ой қабілеттері шектеулі адамдардың пайдалануына арналмаған, тек олардың қауіпсіздігіне жауапты басқа адамдар бақылауды жүзеге асырған жағдайларды қоспағанда. Балаларға құрылғымен ойнауға рұқсат бермеңіз.
4. Жуу алдында киімнің барлық қалталары бос екеніне көз жеткізіңіз.
5. Монеталар, зергерлік бұйымдар, тырнақтар, болттар, тастар және т.б. сияқты өткір және қатты заттар кір жуғыш машинаға айтарлықтай зиян келтіруі мүмкін.
6. Егер құрылғы ұзақ уақыт пайдаланылмаса, кір жуғыш машинаны қуат көзінен ажыратып, су беруді өшіріңіз.
7. Қолданар алдында балалар мен үй жануарларының ішке кіргенін тексеріңіз.
8. Құрылғының есігіне сүйенбеңіз, өйткені ол жұмыс кезінде қатты қызып кетуі мүмкін. Жұмыс кезінде балалар мен үй жануарларының құрылғымен тікелей байланыста болуына жол бермеңіз.
9. Кір жуғыш машинаны ванна бөлмесінде немесе ылғалдылығы жоғары жерлерде, сондай-ақ жарылғыш немесе коррозиялық газ тәрізді заттар бар бөлмелерде орнатпаңыз.
10. Құрылғыны қолданар алдында барлық орау компоненттері мен тасымалдау болттарын алыңыз. Әйтпесе, жуу кезінде кір жуғыш машина қатты зақымдалуы мүмкін.
11. Барлық орауыш материалдарды (пластик пакеттер, көбіктен жасалған төсемдер және т.б.) балалардың қолы жетпейтін жерде сақтаңыз. Қаптама материалдары балаларға қауіп төндіруі мүмкін.
12. Киімді бірінші рет жуар алдында, киімді салмай-ақ, машинаны әр жұмыс режимінде бір циклмен тексеріңіз.
13. Бұл кір жуғыш машина тек тұрмыстық қолдануға және машинамен жууға арналған тоқыма бұйымдарын жууға арналған.

14. Тез тұтанатын және жарылыс қауіпті немесе ұятты жуу құралдарын пайдалануға тыйым салынады.
15. Бензинді, спиртті және т.б. жуғыш заттар ретінде пайдалануға тыйым салынады.
16. Машинамен жууға арналған жуғыш заттарды, әсіресе барабан түріндегі кір жуғыш машиналарда ғана пайдалануға рұқсат етіледі.
17. Кір жуғыш машинада кілемдерді жууға болмайды.
18. Жуу бағдарламасы аяқталғаннан кейін есікті ашпас бұрын екі минут күтіңіз.
19. Жуу аяқталғаннан кейін бірден су мен қуатты өшіру керектігін ұмытпаңыз.
20. Құрылғының жоғарғы жағында аяғыңызбен тұруға немесе оған отыруға тыйым салынады.
21. Есікті күшпен жаппаңыз. Егер есік қиындықпен жабылса, кір жуғыш машинаның ішінде тым көп киім бар-жоғын және барабанның ішіне біркелкі бөлінгенін тексеріңіз.
22. Бұл кір жуғыш машина кіріктірілген жабдық ретінде жұмыс істеуге арналмаған.
23. Бұл құрылғы коммерциялық мақсатта пайдалануға арналмаған.

Назар аударыңыз!

- Кір жуғыш машинаны жылжытпас бұрын тасымалдау болттарын орнатуды ұмытпаңыз.
Тасымалдау болттарын қайта орнатуды тек білікті маман жүргізуі керек.
- Кір жуғыш машинаны жылжытпас бұрын, шлангтар мен сүзгілерде жиналған суды төгіңіз.
- Кір жуғыш машинаны абайлап жылжытыңыз. Кір жуғыш машинаның есігі тасымалдау немесе орнын ауыстыру кезінде жабық болуы тиіс.

Құрылғы схемасы



1. Жуғыш заттарға арналған бөлік.
2. Бағдарламаларды таңдаудың айналмалы реттегіші.
3. Басқару панелі.
4. Қуат көбілі.
5. Ағызу шланг.
6. Суық суға арналған клапан.
7. Тасымалдау болттары.
8. Сорғы сүзгі қақпағы.
9. Есік.

Аксессуарлар



Қуыу шлангісі*

Ыстық суға арналған шланг*

Бітеуіштер*

Шлангқа арналған кронштейн*

*Барлық үлгілерде кездесе бермейді

Орнату

Кір жуғыш машинаны ашу

Кір жуғыш машинаны ашқан кезде тасымалдау процесінде зақымданудың болмауын тексеріңіз. Сондай-ақ, керек-жарақтары бар пакеттегі барлық бөлшектердің бар-жоғын тексеріңіз.

Тасымалдау нәтижесінде кір жуғыш машинада қандай да бір зақым болса немесе қандай да бір Керек-жарақ болмаса, тез арада бұйымды сатушыға хабарласыңыз.

Назар аударыңыз!

Бұл машинаның орау материалдары балалар үшін қауіпті болуы мүмкін, балалардың олармен араласуына жол бермеңіз. Қолданыстағы заңнамаға сәйкес орауыш материалдарды тастаңыз.

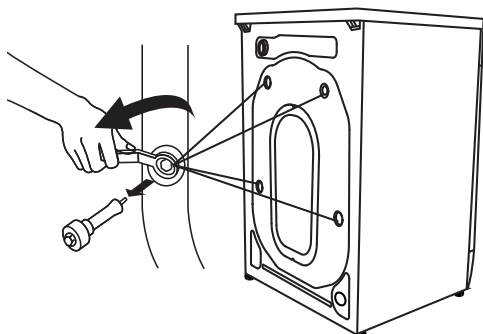
Қаптама материалдарды басқа стандартты тұрмыстық қалдықтармен бірге тастамаңыз.

Тасымалдау болттарын шешу

Кір жуғыш машинаны қолданар алдында өнімнің артқы жағындағы болттарды алып тастау керек.

Ол үшін келесі әрекеттерді орындаңыз:

1. Тасымалдау болттарын кілтпен бұрап алыңыз және оларды құрылғы корпусынан алыңыз.
2. Тесіктерді жеткізу жинағына кіретін тасымалдау бітеуіштерімен жабыңыз.



Назар аударыңыз!

- Кір жуғыш машинаны жылжытпас бұрын тасымалдау болттарын орнатыңыз.
- Тасымалдау болттарын тастамаңыз, оларды болашақта пайдалану үшін сақтаңыз.

Орналасуы

Көлденең еден

Еденнің рұқсат етілген көлбеуі -1° .

Электрлі розетка

Розетка кір жуғыш машинаның бүйір қабырғасынан 1 м қашықтықта болмауы керек. Бір розеткаға бірден бірнеше электр құралдарын қоспаңыз.

Бос кеңістік

- Кір жуғыш машинаның бүйірлерінде және артқы жағында бос орын беру керек (артында 10 см, оң және сол жақта 2 см).
- Кір жуғыш машинада тұрмыстық заттарды сақтамаңыз. Бұл жабын мен басқару панелін зақымдауы мүмкін.
- Қақпақты ашу үшін үстіңгі жағында бос орын бар екеніне көз жеткізіңіз.
- Тікелей күн сәулесі түсетін жерлерге орнатпаңыз.
- Кір жуғыш машинаны кілем еденіне орнатпаңыз.
- Орнату орны таза, құрғақ және тегіс болуы керек. Машинаның астына ағаштан, картоннан және ұқсас материалдардан жасалған тұғырларды төсеу арқылы еденнің кедір-бұдырлығын өтеуге тыйым салынады.
- Кір жуғыш машина жылу көздерінен, мысалы, көмір немесе газбен жылыту жабдықтарынан алыс орнатылуы тиіс.
Егер кір жуғыш машинаны жылу көзінің жанына орнатпау мүмкін болмаса, олардың арасына алюминий фольгамен оқшаулағыш бөлімді жылу көзіне қойыңыз.
- Бөлмеде жеткілікті желдету болуы керек.
- Кір жуғыш машина қуат сымында тұрмайтынына көз жеткізіңіз.

Ағаш еденге орнату

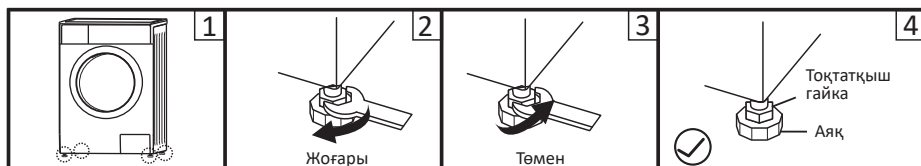
- Ағаш едендер әсіресе дірілге бейім.
- Шамадан тыс дірілдің алдын алу үшін әр аяғының астына қалыңдығы кемінде 15 мм болатын дірілге қарсы тіректерді қою ұсынылады. Тіректерді кем дегенде екі еден тақтасына бұрандалармен бекітіңіз.
- Мүмкіндігінше, еден ең сенімді болатын бөлменің бұрышын таңдаңыз.

Ескерту!

Бұл құрылғы жүзу құралдарында (кемелер, яхталар және т.б.) және жылжымалы объектілерде (жылжымалы үйлер, ұшақтар және т. б.) пайдалануға арналмаған.

Аяқтарды реттеу

- Кір жуғыш машинаны туралау үшін аяқтарды қолыңызбен немесе кілтпен реттеңіз.
- Тураланғаннан кейін жаңғақтарды кілтпен мықтап бекітіңіз.
- Кір жуғыш машинаны орнатқаннан кейін оның корпусының төрт бұрышының әрқайсысын кезекпен басыңыз. Егер басу кезінде құрылғы тұрақсыз екендігі анықталса, тиісті аяқты қайта реттеу керек.



1. Бекіткіш гайканы кілтпен босатыңыз және еденге толық тигенше аяқты қолмен бұраңыз. Бір қолыңызбен аяғыңызды басыңыз, ал екінші қолыңызбен гайканы қатайтыңыз.
2. Осы әрекеттерден кейін оның дұрыс тураланғанына көз жеткізу үшін машинаның корпусын қатарынан төрт бұрышқа тағы бір рет басыңыз. Егер ол әлі болмаса, жоғарыда сипатталған қадамдарды қайталаңыз.
3. Кір жуғыш машина корпусының жоғарғы жағына сол, оң, алдыңғы және артқы жағына тегіс цилиндрлік затты көлденең қойыңыз. Егер ол тұрақты күйде қалса, кір жуғыш машина дұрыс тураланады. Егер ол сырғып кетсе, кір жуғыш машина біркелкі емес. Нысанның қозғалатын бағыты қай жағын көтеру керектігін көрсетеді. Бұл машина тегіс болғанша осы жағынан екі аяқты бұрап алу керек дегенді білдіреді. Машина толығымен тураланғанша жоғарыда көрсетілген әрекеттерді қайталаңыз, содан кейін құлыптау жаңғақтарын мықтап қатайтыңыз.
4. Тоқтатқыш гайканы тартыңыз.

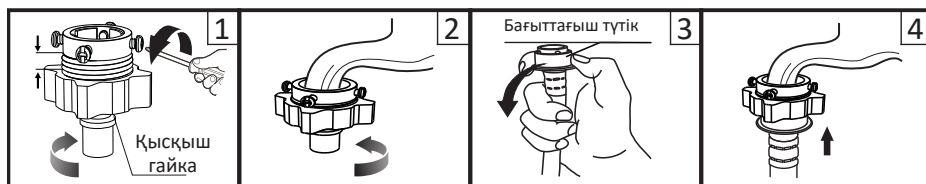
Құю шлангісін қосу

Назар аударыңыз!

Құрылғыны сумен жабдықтауға қосуды тек білікті маман жүзеге асыруы керек.

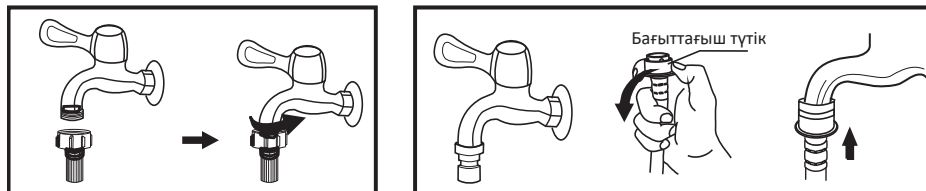
1. Жеткізу жинағына кіретін жаңа шлангтарды қолданыңыз; ескі шлангтарды қайта пайдалануға болмайды.
2. Су құбыры желісіндегі су қысымы $0,5-10 \text{ кг/см}^2$ (50 кПа – 1000 кПа) шегінде екеніне көз жеткізіңіз (бұл толық ашық краннан бір минут ішінде кем дегенде 8 литр су ағуы керек дегенді білдіреді). Егер қысым көрсетілген мәннен жоғары болса, онда су қысымының төмендеткішін орнату керек.
3. Машинаны жаңа құбырларға қоспас бұрын (немесе бірнеше сағат ішінде сумен жабдықтау жабылған жағдайда) құбырларда жиналған кірден құтылу үшін жеткілікті мөлшерде су ағызыңыз.

Кәдімгі кранға қосылу



1. Қысқыш гайканы және төрт болтты босатыңыз.
2. Кранға өткізгішті кигізіңіз және қысқыш гайканы тартыңыз.
3. Бағыттаушы жеңді басыңыз, кіріс түтігін байланыстырушы негізге салыңыз.
4. Байланыс аяқталды.

Бұрандалы қосылымы бар кранға қосылу



Бұрандалы кран

Кір жуғыш машинаға арналған арнайы кран

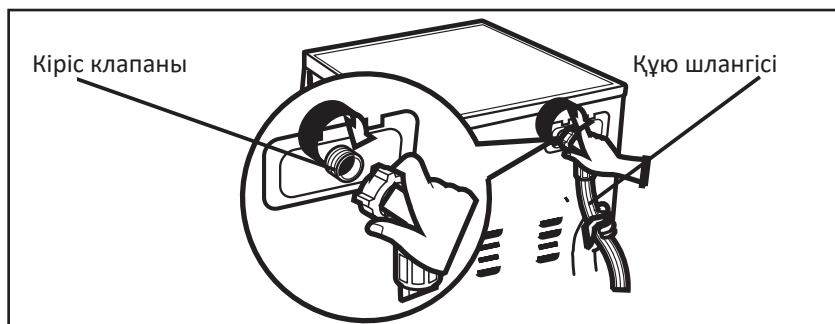
1. Адаптерді кранға бекітіңіз.
2. Құю шлангісіне қосылыңыз.

Ескерту

Әдетте кір жуғыш машинаны қосу үшін стандартты жалпы мақсаттағы су шүмегімен байланыс қолайлы. Егер кранның стандарттан басқа параметрлері болса, онда кран немесе су құятын түтікті ауыстыру қажет.

Құю шлангісін құрылғыға қосу

1. Шлангты құрылғыға қосыңыз.
2. Шлангтың екінші ұшын кранға қосыңыз («Көлемді шлангты қосу» бөлімінде сипатталғандай).
3. Су құятын шүмекті толығымен ашып, шлангтың тығыздығын тексеріңіз.
4. Шлангтың бұралмағанына және берілмегеніне көз жеткізіңіз.



Назар аударыңыз!

Су құятын түтікті ұзартпаңыз.

Егер су көзі кір жуғыш машинадан алыс болса, ұзын шланг сатып алыңыз.

Ескерту

Егер кіретін судың көптеген қоспалары болса (құм, саз, тот және т.б.), суды тазарту үшін арнайы сүзгілерді қолдану ұсынылады. Қатты ластанған суды пайдалану құрылғының ішкі компоненттерінің тез тозуына әкеледі, сонымен қатар жуу сапасына әсер етеді.

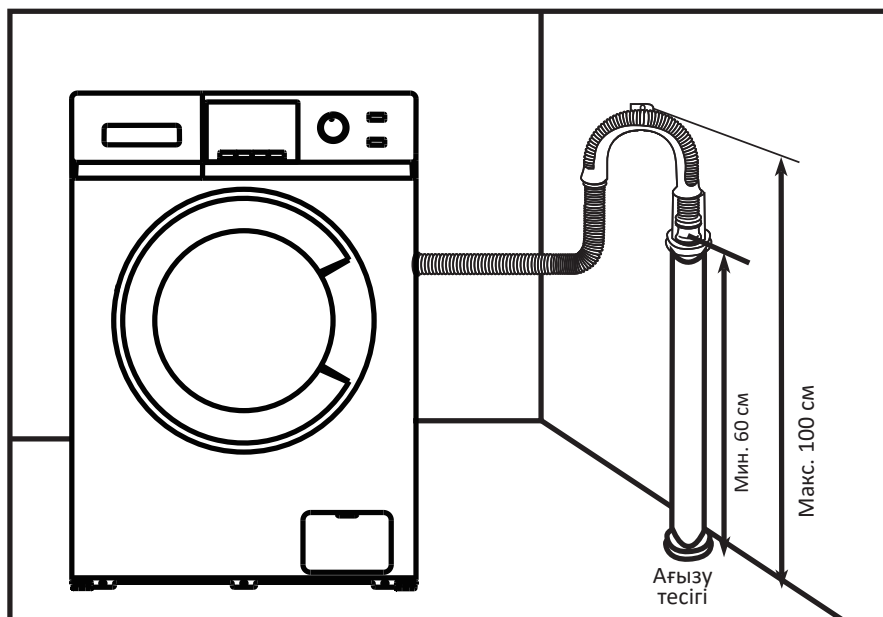
Дұрыс сүзгіні таңдау үшін мамандандырылған дүкендерге хабарласыңыз.

Ағызу шлангісін құю

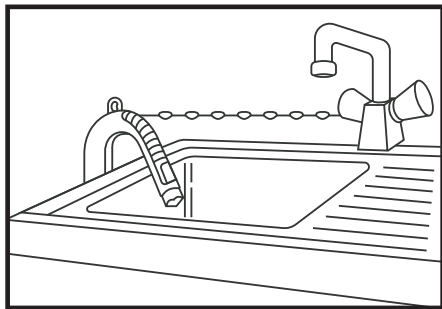
Назар аударыңыз!

Құрылғыны су бұруға қосуды тек білікті маман ғана жүзеге асыруы тиіс.

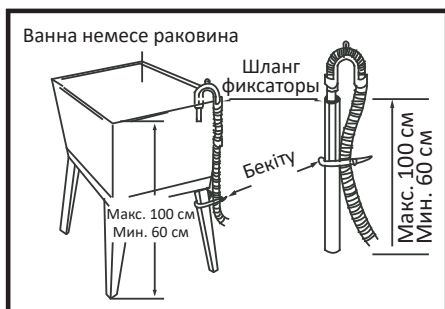
- Суды тікелей кәрізге төгу үшін машинаның төгу шлангісі машинаға сарқынды судың кері сорылуын болдырмау үшін ішкі диаметрі кемінде 40 мм кәріз құбырына ағу иінінен (сифоннан) жоғары орнатылады. Су төгетін шланг тікелей сифонға құбырмен қосылуы мүмкін.
- Су төгетін шлангіні еден деңгейінен 600-1000 мм биіктікте орналастыру керек және оның ұшы суға батырылмауы керек.
- Егер су төгетін түтіктің ұзындығы қажет болғаннан көп болса, шлангтың артық бөлігін кір жуғыш машинаға салмаңыз. Бұл шу деңгейінің жоғарылауына және кір жуғыш машинаны зақымдауы мүмкін.



Кронштейн болған жағдайда шлангіні бекіту



- Су төгетін түтікті шынжырмен бекітіңіз.
- Шлангты сенімді бекіту ағып кетуден сақтайды.



Дренажды шлангты еденнен 100 см-ден жоғары орнатуға болмайды.

Кір жуғыш машинаны пайдалану

Алғашқы жуу

Назар аударыңыз!

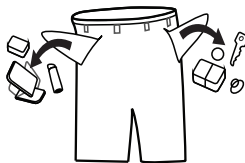
Киімді бірінші рет жуар алдында, киімді салмай-ақ, әр жуу бағдарламасының бір циклын іске қосып, машинаны тексеріңіз.

1. Қуат пен суды қосыңыз.
2. Құрылғыны қосыңыз.
3. Жуғыш заттың аз мөлшерін науаға салыңыз да, оны жабыңыз.
4. Жуу бағдарламасын таңдаңыз.
5. «Старт/Стоп» батырмасын басыңыз.

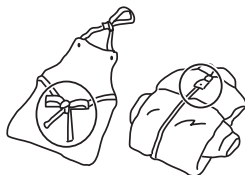
Бастапқы тексеру және киімді жууға дайындау

- Киімді бірінші рет жуған кезде оның түссізденуіне жол бермеңіз. Киімнің түссізденгенін тексеру үшін сұйық жуғыш затқа малынған ақ сүлгіні қолдануға болады.
- Шарфтар мен басқа да төгілетін киімдерді, әсіресе басқа заттармен бірге жуған кезде, жуар алдында бөлек жуыңыз.
- Жеңдер, жағалар мен қалталардағы дақтарды машинада жуар алдында сұйық жуғыш затпен абайлап алыңыз.
- Температураға сезімтал заттарды фирмалық жапсырмаларда көрсетілгендей жуу керек. Әйтпесе, олардың түсі өзгеруі немесе өнімнің деформациясы болуы мүмкін.
- Ағартқыш сілтілі және киімге зақым келтіруі мүмкін, сондықтан оны мүмкіндігінше аз қолданыңыз.
- Ұнтақты жуғыш заттар киімде дақтар мен иіс қалдыруы мүмкін, сондықтан жуудан кейінгі киім мұқият шаюды қажет етеді.
- Жуғыш затты тым көп қолданған кезде немесе судың температурасы жеткіліксіз болса, жуғыш заттың қалдықтары кір жуғыш машинаның шлангтарына немесе компоненттеріне жабысып, киімді ластауы мүмкін.
- Жуу алдында киімді өлшеп, ластану дәрежесін, судың кермектігін және жуу құралдарын өндірушілердің ұсыныстарын бағалау қажет.
- Жуу кезінде талшықтардың белгілі бір түрлерінен (мақта, синтетика, жұмсақ бұйымдар мен жүн) жасалған бұйымдарды жууға арнайы арналған және белгілі бір түстерге, кір жуудың температуралық режимдеріне, ластанудың сте кендері мен материал түріне есептелген аз көбіктенетін жуу құралдары немесе кір жуу ұнтақтары пайдаланылуы тиіс. Жуу құралының дұрыс тағайындалуын сақтамаған кезде жуу құралдарына арналған науа арқылы асыра көбіктену және құрылғының жұмысында бұзушылықтар орын алуы мүмкін.

- Жуғыш заттар мен кір жуғыш қоспаларды балалардың кіруіне жол бермейтін құрғақ және қауіпсіз жерде сақтаңыз.
- Жуар алдында киім қалталарын мұқият тексеріңіз, өйткені зергерлік бұйымдар немесе сақиналар сияқты қатты заттар кір жуғыш машинаны зақымдауы мүмкін.



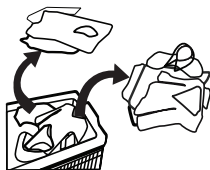
- Киімнің кейбір элементтері кір жуғыш машинаны зақымдауы мүмкін. «Сыдырма» түріндегі ілгектер мықтап бекітілуі керек, батырмалар немесе ілгектер ішке бекітілуі керек. Бос таңғыштар немесе таспалар бір-бірімен байланысты болуы керек.



- Киімнің Болат элементтері барабанда жуу кезінде өнімді жыртып алмайтындай және кір жуғыш машинаға зақым келтірмейтіндей етіп, «Сыдырма» немесе түймелері бар брастарды жастық шкафына қою ұсынылады.



- Киімді жуар алдында киім өндірушісі тиісті жапсырмаларда, жапсырмаларда және т. б. көрсететін келесі сипаттамаларға сәйкес өнімдердің жіктелуіне назар аударыңыз:



- Өндіріс материалы: мақта, аралас талшық, синтетикалық мата, жібек, жүн. Түсі: ақ және түрлі-түсті заттарды, әсіресе бай түстерді бөліңіз. Көлемі: әр түрлі мөлшердегі заттарды тиімді жуу үшін бірге жууға болады. Сезімталдық: жұмсақ заттарды бөлек жуу керек. Табиғи жүн мен жібектен жасалған жаңа бұйымдар, соның ішінде перделер үшін жұмсақ жуу режимін таңдау керек. Барлық жаңа түсті заттарды бөлек жуу керек.
- Кір жуғыш машинаға салмас бұрын заттар сұрыпталуы керек. Егер перделерде ілмектер болса, оларды жуар алдында алып тастау керек.



- Аса нәзік жууды талап ететін тоқыма бұйымдарын, мысалы, шілтермен әрленген, ұсақ заттарды (тығыз матадан жасалған шұлықтар, қол орамалдар, галстүктер және т.б.) жууға арналған арнайы торлы қаптарға салу керек.
- Үлкен және салмағы бар жалғыз заттарды жуған кезде (мысалы, ванна сүлгілері, джинсы, курткалар және т.б.) ауырлық центрінің өзгеруі мүмкін, нәтижесінде машинаның қатты теңгерімсіздігі нәтижесінде дабыл пайда болады. Сондықтан бірлескен жуу үшін тағы бір немесе бірнеше ұқсас заттарды, соның ішінде біркелкі айналдыру үшін қосу ұсынылады.
- Жуу алдында киімнен шаңды, кірді және үй жануарларының шаштарын алыңыз.
- Жуар алдында кір жуудың максималды тиімділігіне қол жеткізу үшін оңай ластанған және бастапқы түсін жоғалтатын ақ шұлықтар, жағалар мен манжеттер сияқты заттарды қолмен шайыңыз.
- Тек арнайы жуғыш затты немесе сұйық жуғыш заттарды қолданыңыз. Сабынды қолданған кезде сабын қалдықтары киім тігістеріне бітеліп қалуы мүмкін.
- Жүктелген киім массасының машинаның сипаттамаларына сәйкес келетініне көз жеткізіңіз, машинаны шамадан тыс жүктемеңіз, себебі бұл жуу тиімділігіне теріс әсер етуі мүмкін.

Машинамен жууға арналмаған киім

- Галстуктер, көкірекшелер және т.б. машинаны жуу нәтижесінде отыра алады.
- Машинамен жуу кезінде деформациялануы мүмкін қатпарлар мен өрнектері бар киім.
- Толық немесе ішінара жүннен жасалған киім.
- Әшекейлері бар киім.
- Өндірушінің кір жуу шарттарына қоятын талаптары сақталмаған бұйымдарды жуудан аулақ болыңыз.
- Ешқандай жағдайда бензинге, керосинге, дизель отынына, бояуға, еріткішке және спирттерге боялған киімдерді жууға болмайды.
- Кір жуғыш машинада су өткізбейтін материалдардан жасалған заттарды жууға болмайды. Әйтпесе, машинаны сумен толтырып, судың төгілуі немесе шаю мен кептіру кезінде шамадан тыс діріл болуы мүмкін, бұл заттарды зақымдауы мүмкін (мысалы, шаңғы костюмдері, жаңбыр пальто, қолшатырлар, автомобиль қақпақтары, шатырлар, ұйықтайтын сөмкелер және т.б.). Су төгетін кезде су өткізбейтін өнімдерде жиналған суды толығымен ағызуға болмайды және бір жерге жиналады, бұл кір жуғыш машинаның қатты тепе-теңдігін және оның дірілін немесе жылжуын тудырады.

Балалар заттарын жуу

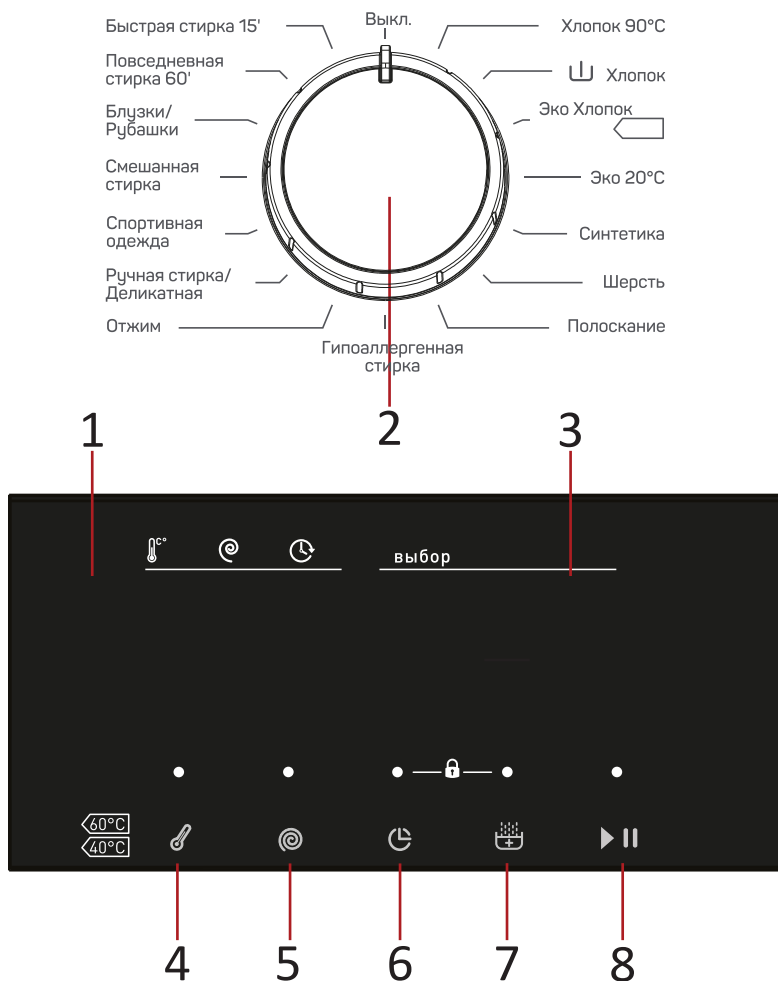
Балалар заттары (балалар киімі мен сүлгілер), жаялықтарды қоса алғанда, бөлек жуылуы тиіс. Ересектерге арналған заттармен бірге жуған кезде оларға балаларға зиянды микроорганизмдер түсуі мүмкін. Жуғыш заттардың қалдықтарын мұқият жуып, тазарту үшін балалар киімдерін шаю уақытын көбейту керек.

Оңай түтеніп кететін заттар

Оңай түтеніп кететін заттарды (мысалы, мамық) жуу алдында киімді теріс қаратқан дұрыс. Мұндай заттарды бөлек жуған дұрыс, өйткені олар басқа заттарды бүлдіріп, өздерін бүлдіруі мүмкін. Дәл сол себепті қара және түрлі-түсті мақта заттарын бөлек жуған жөн.

Құрылғымен жұмыс

Басқару панелі



1. Дисплей.
2. Бағдарламаларды таңдаудың айналмалы реттегіші.
3. Жүу процесінің индикаторы.
4. «Температура» батырмасы.
5. «Жылдамдық» батырмасы.
6. «Кейінге қалдыру» батырмасы.
7. «Қосымша шаю» батырмасы.
8. «Старт/Стоп» батырмасы.

Батырмалардың сипаттамасы

«Старт/Стоп» батырмасы

- Жуу процесін бастау үшін бағдарламаны таңдап, осы батырманы басыңыз.
- Жуу бағдарламасын орындау кезінде процесті кідірту үшін осы батырманы басыңыз.
- Бағдарламаны орындауды жалғастыру үшін тағы бір рет басыңыз.

Бағдарламаны таңдау үшін айналмалы реттегіш

Тиісті жуу бағдарламасын таңдау үшін қолданылады .

«Температура» батырмасы

Оңтайлы су температурасын таңдау үшін осы батырманы басыңыз.

«Жылдамдық» батырмасы

Тиісті айналдыру жылдамдығын таңдау үшін осы батырманы басыңыз.

«Функциялар» батырмасы

Қосымша жуу опцияларын таңдау үшін осы батырманы басыңыз.

«Кейінге қалдыру» батырмасы

Жууды кейінге қалдыру уақытын таңдау үшін осы батырманы басыңыз.

«Қосымша шаю»

Қосымша шаю функциясын қосу үшін осы батырманы басыңыз.

Индикаторлардың мағынасы



«Алдын ала жуу/Жуу» режимінің индикаторы.



«Шаю» режимінің индикаторы.



«Сығу» режимінің индикаторы.

Кір жуғыш машинаны іске қосу

1. Қуатты қосу.
2. Су түтіктерінің дұрыс қосылғанын тексеріңіз.
3. Су құятын шүмекті толығымен ашыңыз.
4. Кір жууға арналған заттарды, сондай-ақ жуғыш зат пен кондиционерді салыңыз.
5. Қажетті жуу режимін таңдап, «Старт/Стоп» батырмасын басыңыз.

Опциялар

Жууды кейінге қалдыру

«Кейінге қалдыру» функциясын пайдаланған кезде жұмысты бастауды белгілі бір мерзімге (23 сағатқа дейін) кейінге қалдыруға болады.

1. Бағдарламаны таңдаңыз.
2. Қажетті уақытты орнату үшін «Кейінге қалдыру» батырмасын басыңыз.
3. Бағдарламаны іске қосу үшін «Старт/Стоп» батырмасын басыңыз.
4. Күшін жою үшін таймерде көрсетілген уақыт өткенге дейін «Кейінге қалдыру» батырмасын басыңыз.

Қосымша шаю

Кірден жуғыш заттың қалдықтарын мұқият жууға мүмкіндік береді.

Жартылай жүктемені анықтау жүйесі

Сіздің машинаңызда жарты жүктеме анықтау жүйесі бар.

Кірдің жартысын жуған кезде машина уақытты, су мен энергияны үнемдейтін етіп жұмыс істейді. Жартылай жүктеу бағдарламасын іске қосқан кезде, машина сіз таңдаған бағдарламаны қысқа мерзімде аяқтайды.

Жуу процесінде бағдарламаны болдырмау

1. Бағдарламаны таңдау тұтқасын «Өшірулі» күйіне бұраңыз.
2. Машина тоқтайды және бағдарлама жойылады.
3. Машинадан суды ағызу үшін бағдарламаны таңдау тұтқасын кез-келген бағдарламаға бұраңыз. Су төгіліп, бағдарлама жойылады.
4. Енді сіз жаңа бағдарламаны іске қоса аласыз.

Балалардан бұғаттау

- Жуу бағдарламасын орындау кезінде түймелерді басып тұрыңыз 3 секунд ішінде «Кейінге қалдыру» және «Қосымша шаю».
- Құлыпты алып тастау үшін әрекетті қайталаңыз.
- Егер балалардан бұғаттау қосылып, жұмыс істеп тұрған бағдарлама қосылған кезде бағдарламаларды таңдау тұтқасын «Болдырмау» жағдайына бұрып, басқа бағдарламаны таңдаса, бұрын таңдалған бағдарлама жұмысын ол үзілген сәттен бастап қайта бастайды.

Ескерту

Қосылған функция барлық батырмалардың жұмысын блоктайды.

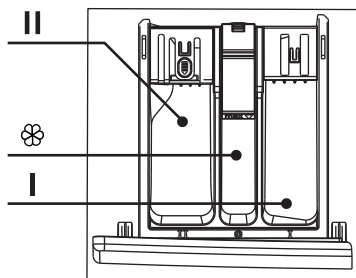
Жуу режимін таңдау

Қажетті жуу режимдері төмендегі кестеде көрсетілгендей, жууға арналған заттардың түріне, саны мен ластану дәрежесіне, сондай-ақ жуу температурасына сәйкес таңдалады:

90 °C	Қатты ластанған, өрнегі жоқ ақ заттар-мақта немесе зығыр (мысалы, дастархан, оның ішінде кофе, сүлгілер, Төсек-орын дақтары бар).
60 °C	Зығыр, мақта немесе синтетика сияқты түссізденуге бейімділігі бар орташа ластанған, түрлі-түсті заттар.
40 °C, 30 °C, 20 °C, холодная вода	Нашар ластанған, ақ заттар өрнегі жоқ, зығыр. Кәдімгі жууды қажет ететін заттар синтетикадан немесе жүннен жасалған.

1. Матаның түріне сәйкес келетін режимді таңдаңыз.
2. Содан кейін ластану деңгейіне сәйкес келетін температураны таңдаңыз.
3. Жалпы қағида: температура неғұрлым жоғары болса, энергияны тұтыну соғұрлым жоғары болады.

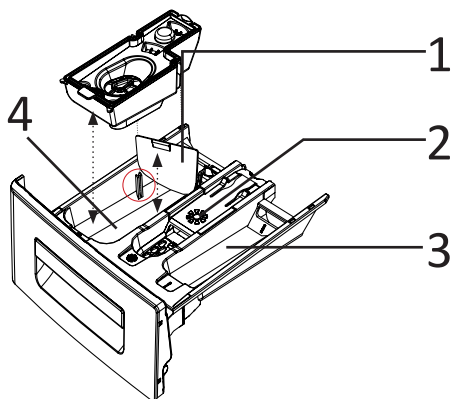
Жуғыш заттарды жүктеу



1. Науаны тартыңыз.
2. I бөлікті алдын-ала жууға арналған жуғыш затпен толтырыңыз (қажет болса).
3. Жуғыш зат II бөлігін толтырыңыз.
4. Қажет болса, матаны жұмсартатын кондиционерді бөлікке қосыңыз. ☼

Сұйық жуғыш заттарға арналған өлшеуіш пластина

- Сұйық жуғыш затты қолданған кезде жуғыш зат бөліміне өлшеуіш тақтайшаны орнатуға болады.
- Сұйық жуғыш затты алдын-ала жуудан басқа барлық бағдарламаларда қолдануға болады.
- Ол үшін өлшеу пластинасын екінші жуғыш зат бөліміне салыңыз және оған сұйық жуғыш затты пластинадағы белгілерге сәйкес құйыңыз (жуғыш затты қолдану және оның қаптамасында көрсетілген мөлшерлеу бойынша ұсыныстарды орындаңыз).
- Ең жоғарғы деңгей белгісінен аспаңыз, тек сұйық жуғыш заттар үшін пайдаланыңыз. Кір жуғыш ұнтақты қолданған кезде мыс тақтайшаны алыңыз.



1. Жуғыш заттарға арналған өлшеуіш табақ.
2. Мата жұмсартқыш бөлімі.
3. Алдын ала жууға арналған жуғыш затқа арналған бөлімше.
4. Жуу құралдарына арналған негізгі бөлімше.

Жұмыс режимдерінің сипаттамасы

Мақта / Мақта 90 °C / 60 °C / 20 °C

Мақтадан немесе зығырдан жасалған бұйымдарды суды қыздырудың әртүрлі температурасында жуу.

ЭКО мақта

Таңдалған температурада су мен электр энергиясын барынша үнемдеп жуу.

ЭКО 20 °C

Таңдалған температурада су мен электр энергиясын барынша үнемдеп жуу.

Синтетика

Қәдімгі ластанған синтетикалық немесе аралас маталардан жасалған бұйымдарды жууға арналған.

Жүн

Машинамен жууға рұқсат етілген жүн және трикотаж бұйымдары (жапсырмаларды қараңыз). Киім жапсырмаларында көрсетілген температураны таңдаңыз.

Шаю

Киімнен жуғыш заттардың қалдықтарын жуу үшін қолданылады.

Гипоаллергенді

Бағдарлама аллергияға ұшыраған адамдардың киімдерін жуу үшін қолданылады. Бактерияларды басу және мата талшықтарынан жуғыш затты толығымен алып тастау үшін ұзағырақ шаю қолданылады.

Сығу

Қосымша киімді сығу үшін қолданылады.

Қолмен жуу / Нәзік жуу

Нәзік маталарға арналған жуудың ұқыпты режимі. Блузаларды, тюльді және басқа заттарды жұқа немесе нәзік маталардан жуу үшін ұсынылады.

Спорттық киім

Спорттық киімдер мен аяқ киімдерді жуу.

Аралас жуу

Бағдарлама әртүрлі маталардан жасалған заттарды жуу үшін қолданылады. Қара маталарды жеңіл маталармен жууға болмайтынын ескеріңіз.

Блузкалар / Жейделер

Мақта және синтетикалық маталардан жасалған жейделер мен блузкарды жуу үшін қолданылады.

Күнделікті жуу

Мақта-мата және синтетикалық маталардан жасалған заттарды 60°C температурада 60 минут бойы жуу.

Жылдам жуу 15'

Нашар ластанған заттарды 15 минут ішінде жуу.

Жуу режимдерінің кестесі

Параметрі / Бағдарлама	Максималды жүктеме (кг)	Су температурасы (°C, -- яғни суық)	Әдепкі уақыт (мин.)
Мақта 90 °C	5	90	176
Мақта 60 °C	5	60	156
ЭКО Мақта	5	60	190
Эко 20 °C	2.5	20	96
Синтетика	3	40	110
Жүн	2	30	39
Шаю	5	--	36
Гипоаллергенді	2.5	60	182
Сығу	5	/	15
Қолмен жуу / Нәзік	2	30	90
Спорттық киім	3	30	80
Аралас жуу	3	30	79
Блузка/Жейделер	3	60	107
Күнделікті жуу	2	60	60
Жылдам жуу 15'	2	30	15

/ - бұл бағдарламада қолданылмайды.

Техникалық қызмет көрсету

Назар аударыңыз!

- Қызмет көрсетуді бастамас бұрын қуат сымын розеткадан алыңыз немесе қуат көзін ажыратыңыз және су беру шүмегін жабыңыз.
- Кір жуғыш машинаның зақымдануын және улы және/немесе жарылғыш газдардың бөлінуін болдырмау үшін еріткіштерді пайдалануға тыйым салынады.
- Кір жуғыш машинаны жуу үшін суды пайдалануға тыйым салынады.
- Кір жуғыш машинаны тазалаған кезде антисептикалық хлорксиленол (PCMX) бар тазалағыш заттарды қолдануға тыйым салынады.

Кір жуғыш машинаның корпусын тазалау және қызмет көрсету

Кір жуғыш машинаға дұрыс қызмет көрсету оның қызмет ету мерзімін ұзарта алады. Қажет болса, бетті сұйылтылған абразивті емес бейтарап тазартқыш құралдардың көмегімен тазарту керек. Су құйылған кезде, төгілген суды дереу жинау үшін дымқыл шүберекті пайдаланыңыз. Корпусты тазалау кезінде өткір заттарды пайдалануға тыйым салынады.

Ескерту

- Формаль қышқылын және оның ерітінділерін немесе аналогтарын қолдануға тыйым салынады.

Барабанның ішкі бетін тазалау

Барабанның ішкі бетіндегі металл заттар қалдырған тот (мысалы, кір жуу кезінде), құрамында хлоры жоқ тазартқыш құралдармен дереу алып тастау керек. Металл щеткаларды қолдануға тыйым салынады.

Кір жуғыш машинаны «Жібіту»

Егер жуу кезінде температура нөлден төмен түссе және кір жуғыш машина «Қатып қалса», сіз:

1. Машинаның қуатын ажыратыңыз.
2. Су құятын түтікті босату үшін шүмекті жылы сумен шайыңыз.
3. Су беру шлангісін алып тастап, оны жылы суға салыңыз.
4. Барабанға жылы су құйып, 10 минут күтіңіз.
5. Су құятын түтікті кранға қайта жалғаңыз және суды ағызу және ағызу қалыпты жұмыс істеп тұрғанын тексеріңіз.

Ескерту

Егер сіздің кір жуғыш машинаңыз жиі қатып қалатын бөлмеде болса, су төгетін түтік пен су құятын түтіктен қалған суды жақсылап ағызыңыз.

Сорғы сүзгісін тазалау

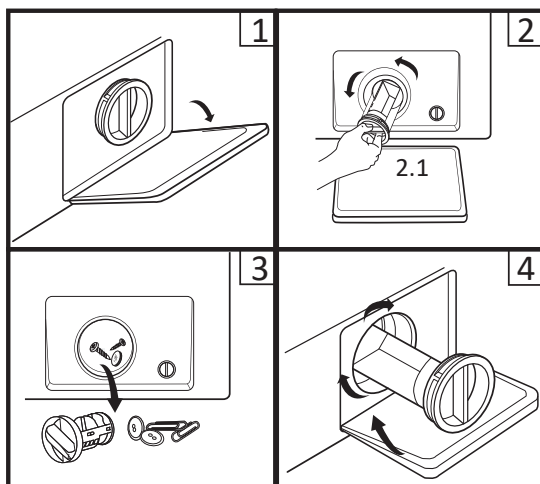
Су төгетін сорғы сүзгісі мата сынықтары мен кішкене бөгде заттарды жууға болатын заттардан сүзе алады.

Кір жуғыш машинаның қалыпты жұмысын қамтамасыз ету үшін сүзгіні үнемі тазалаңыз.

Егер машина ағызу және/немесе сығу операцияларын жүргізбесе, сорғыны тексеру қажет; сондай-ақ егер кір жуғыш машина сорғыны бұғаттайтын бөгде заттардың түсуіне байланысты ағызу кезінде тән емес шу шығарса.

Назар аударыңыз!

- Құрылғы жұмыс істеген кезде, таңдалған бағдарламаға байланысты, сорғы арқылы ыстық су ағып кетуі мүмкін.
- Ешқандай жағдайда шаю циклі кезінде сорғының қақпағын шешпеңіз. Құрылғы белгілі бір режимде жұмысын аяқтап, суды ағыза бастағанша күтіңіз.
- Панельдерді орнатқан кезде қауіпсіз және сенімді жанасуды қамтамасыз етіңіз.

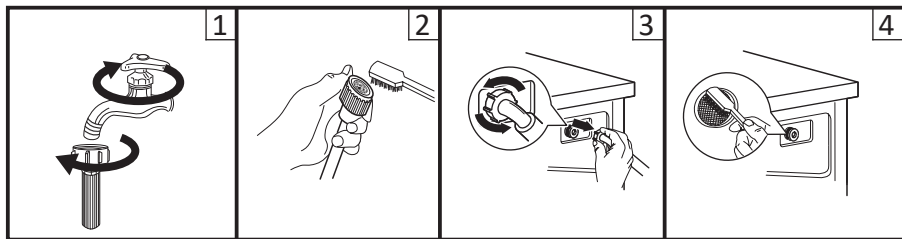


1. Штепсельдік панельді алыңыз.
2. Қақпақты ашыңыз (2.1).
3. Босатыңыз су.
4. Сүзгіні бұраңыз.
5. Сүзгіні бөгде заттардан тазартыңыз.
6. Сүзгіні орнына қойып, панельді жабыңыз.

Ескерту

1. Құрылғыны электр желісінен ажыратыңыз және су беру шүмегін жабыңыз.
2. Егер сіз жақында жуған болсаңыз, біраз уақыт күтіңіз.

Кір жуғыш машинада сүзгіні жуу

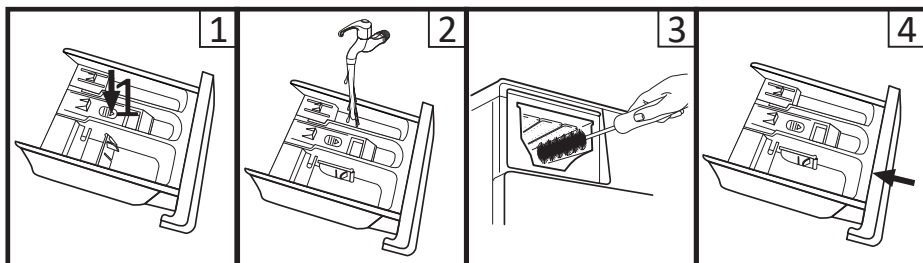


1. Су құятын түтікті краннан ажыратыңыз.
2. Сусымалы шлангтағы сүзгіні тазалаңыз.
3. Су құятын түтікті кір жуғыш машинадан ажыратыңыз.
4. Кір жуғыш машинада сүзгіні тазалаңыз.

Ескерту

- Алдымен шланг сүзгісін, содан кейін сүзгіні кір жуғыш машинада жуыңыз.
- Электр тогының соғуын болдырмас үшін жуар алдында қуат сымын ажыратыңыз.

Жуу құралдарына арналған науаны және оның бөліктерін тазалау



1. Науаны 1 санымен көрсетілген аймақты басу арқылы алыңыз.
2. Науаны сүмен шайыңыз.
3. Науа бөлігін сүртіңіз.
4. Науаны орнына қойып, оны бастапқы күйіне қайтарыңыз.

Мүмкін мәселелер және олардың шешімі

Мәселе сипаттамасы	Мүмкін себебі	Мүмкін шешімі
Машинаға су келмейді.	<ol style="list-style-type: none"> 1. Құю қраны ашық емес. 2. Су келмеді. 3. Су құйылған шлангтағы су қатып қалды. 4. Сүзгі бітелді. 	<ol style="list-style-type: none"> 1. Су алу қранын ашыңыз. 2. Сүмен жабдықтау жүйесінде судың бар-жоғын тексеріңіз. 3. Жібіту. 4. Сүзгіні тазалаңыз.
Есігі ашылмайды.	<ol style="list-style-type: none"> 1. Орнатылған машинаны қорғау жүйесі жұмыс істейді. 2. Жуу бағдарламасы әлі аяқталған жоқ. 	<ol style="list-style-type: none"> 1. Қуат көзін ажыратыңыз. 2. Бағдарлама циклінің аяқталуын күтіңіз.
Қатты шу. Қатты діріл.	<ol style="list-style-type: none"> 1. Тасымалдау болттары бұралмаған. 2. Барабанда бөгде заттар (монеталар, түйреуіштер) бар. 	<ol style="list-style-type: none"> 1. Тасымалдау болттарын бұраңыз. 2. Машинаны іске қоспас бұрын, кірді бөгде заттардың бар-жоғын мұқият тексеріңіз.
Бүртүрлі иіс бар.	Резеңкениң әлсіз иісі болуы мүмкін, өйткені құрылғының кейбір элементтері осы материалдың көмегімен жасалған.	
Су жуу циклі кезінде машинкаға түседі.	Егер жуу кезінде су деңгейі төмендесе, машина оны автоматты түрде толтырады.	
Цикл кезінде су ағып кетеді.	Қатты көбіктенетін ұнтақ қолданылды.	
Тым көп көбік.	<ul style="list-style-type: none"> • Науаға артық мөлшерде ұнтақ қосылды. • Қолмен жууға арналған ұнтақ қолданылды. 	
Цикл аяқталғанға дейінгі уақыт үнемі өзгеріп отырады.	Кір жуу кезінде үйіндіге түсіп кетті, машина сапалы жуу үшін цикл уақытын түзетеді.	
Кір жуғыш машина іске қосылмайды.	<ul style="list-style-type: none"> • Есіктің мықтап жабылғанын тексеріңіз. • Қуат сымының штепселі дұрыс салынғанын тексеріңіз. • Су шүмегінің ашық екенін тексеріңіз. • «Старт/Стоп» батырмасының басылғанын тексеріңіз. 	

Машина өте аз мөлшерде сумен жұмыс істейді.	Осы зығыр көлемімен таңдалған режимде жұмыс істеу үшін машина аз мөлшерде суды пайдаланады.
Электр қуаты өшірілгеннен кейін машина жұмысын жаңартпайды.	Кернеу секіргенде немесе электр қуаты өшкенде, кір жуғыш машина автоматты түрде өшеді. Машинаның жұмысын қалпына келтіру үшін қуат түймесін басып, Бағдарламаны қалпына келтіріңіз.

Қате кодтары

Қате коды	Себебі	Шешімі
E01	Кір жуғыш машинаның есігі бос жабық.	Кір жуғыш машинаның есігін тексеріңіз.
E02	<ol style="list-style-type: none"> 1. Жоқ су беру. 2. Желінің төмен кернеуі немесе судың төмен қысымы. 3. Су беру құбырлары қатып қалды. 4. Құбырлар бітелген. 	<ol style="list-style-type: none"> 1. Су құятын шүмекті тексеріңіз. 2. Электр желісіндегі кернеуді және судың қысымын тексеріңіз. 3. Құбырларды еріту үшін ыстық суды қолданыңыз немесе бөлме температурасын көтеріңіз. 4. Құбырларды тазалаңыз.
E03	<ol style="list-style-type: none"> 1. Сорғының бітелген сүзгісі. 2. Ақаулы сорғы немесе сорғының электр байланысы дұрыс емес. 	<ol style="list-style-type: none"> 1. Сорғы сүзгісін тазалаңыз. 2. Құрылғыны электр желісінен ажыратып, қызмет көрсету орталығына хабарласыңыз.
E04	Су ағып кетті.	Машинаның өзі су құйғанша күтіңіз, оны электр желісінен және сумен жабдықтаудан ажыратыңыз және уәкілетті қызмет көрсету орталығына хабарласыңыз.

Техникалық сипаттамалары

Үлгісі	WM-F510DVL/WW
Электр тогының соғуынан қорғау класы	I
Желі кернеуі	220-240 В
Жиілігі	50 Гц
Тұтынылатын қуат	2100 Вт
Номиналды ток күші	10 А
Кірді максималды жүктеу	5 кг
Максималды айналдыру жылдамдығы	1000 айналым
Энергия тиімділігі класы	A++
Сығу тиімділігі класы	C
Бір цикл үшін қуат тұтыну	0.78 кВт*сағ
Жылына энергия тұтыну	147 кВт*сағ
Цикл үшін суды тұтыну	45 л
Жыл сайынғы жалпы су тұтыну	9240 л
Барабан көлемі	42 л
Жуу кезінде шу деңгейі	58 дБ
Сығу кезіндегі шу деңгейі	76 дБ
Су қысымы	0.1-1 МПа
Су өткізбейтін клас	IPX4
Таза салмағы	54.4 кг
Өлшемдері (ЕхҰхБ)	59.7 x 49.7 x 84.5 см

Энергия тиімділігі туралы ақпарат



Монтаждау, сақтау, тасымалдау (тасу), сату және кәдеге жарату ережелері мен шарттары

- Құрылғыны орнату ережелері мен шарттары осы нұсқаулықта «Орнату» бөлімінде сипатталған.
- Құрылғы ешқандай орнатуды немесе қосымша бекітуді қажет етпейді.
- Құрылғыны сақтау дайындаушы мен тұтынушының жылытылатын үй-жайларындағы орамада ауа температурасы 5 °С-тан 40 °С-қа дейін және ауаның салыстырмалы ылғалдылығы 80 % - дан аспайтын кезде жүргізілуі тиіс. Үй-жайларда коррозия тудыратын агрессивті қоспалар (қышқыл булары, сілтілер) болмауы тиіс.
- Құрылғыны дұрыс тасымалдауды қамтамасыз ету үшін келесі талаптарды сақтау қажет:
 - құрылғыдан барлық ішкі керек-жарақтарды алып тастаңыз және оларды бөлек салыңыз;
 - құрылғының жұмыс қабілеттілігі мен сыртқы түрін сақтау үшін оның орамасының дұрыстығына көз жеткізіңіз (ірі габаритті техниканы сындарлы жерлерде гофрленген картоннан жасалған астары бар полиэтилен немесе көпіршікті орамаға орау қажет);
 - құрылғыны көлік құралы арқылы жылжыту мүмкіндігін болдырмау үшін белдіктермен мықтап бекітіңіз;
 - сыртқы ортаның әсерін толығымен жою үшін тек жабық көлікті пайдаланыңыз;
 - тиеу-түсіру жұмыстарын орындау кезінде қаптамамен өте сақ болуды қамтамасыз етіңіз.
- Құрылғы ұқыпты өңдеуді талап етеді, оны шаң, кір, соққы, ылғал, от және т.б. әсерінен қорғаңыз.
- Құрылғыны өткізу жергілікті заңнамаға сәйкес жүргізілуі тиіс.
- Құрылғының қызмет ету мерзімі аяқталғаннан кейін оны қарапайым тұрмыстық қоқыспен бірге тастауға болмайды. Оның орнына, ол федералды немесе жергілікті заңнамаға сәйкес қайта өңдеу және қайта өңдеу үшін электрлік және электронды жабдықты тиісті қабылдау пунктіне қайта өңдеуге жіберіледі. Осы өнімді дұрыс кәдеге жаратуды қамтамасыз ете отырып, сіз табиғи ресурстарды үнемдеуге және қоршаған ортаға және адамдардың денсаулығына зиян келтірмеуге көмектесесіз. Бұл өнімді қабылдау және жою пункттері туралы қосымша ақпаратты жергілікті муниципалды органдардан немесе тұрмыстық қалдықтарды шығаратын кәсіпорыннан алуға болады.
- Құрылғының ақаулығы анықталған жағдайда дереу уәкілетті қызмет көрсету орталығына хабарласыңыз немесе құрылғыны жойыңыз.

Қосымша ақпарат

Өндіруші: Вестель Бейаз Эсйа Санайи Ве Тиджарет А.Ш.
Органаыз Санайи Болгеси, 45030 Маниса, Түркия.
Түркияда жасалған.

Импортер / юр. лицо, принимающее претензии в Казахстане:

ТОО «ДНС КАЗАХСТАН», г. Нур-Султан, р-н Сарыарқа, пр-т Сарыарқа, зд. 12, Казахстан.

Импорттаушы / Қазақстанда шағымдар қабылдайтын заңды тұлға:

«DNS QAZAQSTAN (ДНС КАЗАХСТАН)» ЖШС, Нұр-Сұлтан қаласы, Сарыарқа ауданы, Даңғылы Сарыарқа, ғимарат 12, Қазақстан.

Тауар Кеден одағының техникалық регламентінің талаптарына сәйкес келеді:

- КО ТР 004/2011 «Төмен вольтты жабдықтардың қауіпсіздігі туралы»;
- КО ТР 020/2011 «Техникалық құралдардың электромагниттік үйлесімділігі».

Тауар Еуразиялық экономикалық одақтың «Электртехника және радиоэлектроника бұйымдарында қауіпті заттарды қолдануды шектеу туралы» ЕАЭО ТР 037/2016 техникалық регламентінің талаптарына сәйкес келеді.

Бұйымның сыртқы түрі және оның сипаттамалары алдын ала ескертусіз өзгерістерге ұшырауы мүмкін.

Құрылғының нақты интерфейсі осы нұсқаулықта көрсетілгеннен өзгеше болуы мүмкін.

Интернеттегі мекенжайы: www.dexr.club



Өндіріс күні пайдаланушы нұсқаулығының орыс тіліндегі нұсқасында көрсетілген.

V.1

Ескертпелер

Құрғақ кірдің шамамен салмағы

Төсек-орын

Төсек-орын түрі	Шамамен салмағы (грамм)
Жастық тысы	180-220
Сүлгі	220-600
Жайма	350-700
Жамылғы	500-800

Киім

Киім түрі	Шамамен салмағы (грамм)		
	Ерлер	Әйелдер	Балалар
Футболка	230-300	80-150	40-80
Блузка, жейде	130-180	100-300	50-120
Костюм	1 300-2 000	800-1 000	650-800
Мата шалбар	500-700	300-450	130-250
Джинсы шалбар	600-700	400-500	150-200
Халат	500-800	350-500	130-300
Шолақ шалбар	200-350	150-350	70-150
Жемпір, күртеше	800-1 100	400-650	300-500
Мамық күрте, күрте	1 300-1 800	900-1 300	500-1 000

Киімде көрсетілген пиктограммалардың мәні

Белгі	Сипаттамасы	Ұсыныстар
	Кәдімгі жуу.	
	Киімді 95 °C температурада жуу.	Мақта немесе зығырдан жасалған ақ зығыр. Жоғары температураға төзімді түрлі-түсті іш киім.
	Киімді 60 °C температурада жуу.	Жұқа мақта мата немесе полиэстерден жасалған киім.
	Киімді 40 °C температурада жуу.	Мақта, полиэстер және басқа синтетикалық маталардан жасалған қара, түрлі-түсті іш киім.
	Киімді 30 °C температурада жуу.	Кір жуғыш машинада жууға болатын жүн бұйымдары.
	Қолмен жуу.	Машинамен жууға арналмаған киім-кешек.
	Жуу тыйым салынған	Химиялық тазалауды қолданыңыз.
	Ағарту.	
	Құрамында хлор бар жуғыш заттармен ағарту.	
	Ағартпаңыз.	
	Үтіктеу.	
	Жоғары температурада үтіктеу (макс.200 °C).	Ылғалды мақта, зығыр, тоқыма бұйымдары.
	Орташа температурада үтіктеу (макс.150 °C).	Аздап ылғалданған мата (мақта, жібек, синтетикалық маталар).
	Төмен температурада үтіктеу (макс.110 °C).	Түрлі синтетикалық маталар.
	Үтіктемеңіз	

Киімде көрсетілген өзге де пиктограммалардың мәні

Белгі	Сипаттамасы
	Химиялық және құрғақ тазалау.
	Тазалаудың барлық мүмкін әдістеріне рұқсат етіледі.
	Перхлорэтилен негізінде тазалау.
	Арнайы еріткіштер негізінде тазалау.
	Таңбаның астындағы сызық өнімді жұмсақ тазалау қажеттілігін көрсетеді.
	Химиялық тазартуды болдырмау.
	Электрлі кептіру рұқсат етіледі.
	Қалыпты температурада құрғатыңыз.
	Төмен температурада құрғатыңыз (жұмсақ кептіру).
	Электрлі кептіру тыйым салынған.
	Тік кептіру.
	Көлденең бетте кептіру.
	Сығусыз кептіру.
	Құрамында хлор жоқ жуғыш заттармен ағарту.

Дақтарды кетіруге арналған ұсыныстар

Дақ түрі	Кетіру бойынша ұсыныстар
Таңқурай, құлпынай	Бір шай қасық сірке суы мен лимон шырынын қоспасын дайындаңыз, матаны осы қоспаға батырып, дақты сүртіңіз.
Көкжидек, қарақат	Дақты суық сумен шайыңыз, содан кейін лимон шырынын бірнеше минут ұстаңыз.
Балмұздақ	Матаның бір бөлігін 1 шай қасық борак пен 1 шай қасық судың ерітіндісіне батырыңыз, содан кейін шайыңыз және әдеттегідей жуыңыз.
Кофе	Глицерин, аммиак және судың тең бөліктерінің қоспасын дайындаңыз. Дақты осы композициямен мұқият сулаңыз, 5 сағатқа қалдырыңыз, содан кейін сумен шайыңыз.
Шоколад	Контейнерге су құйыңыз, 1 литр суға 1 ас қасық мөлшерінде тұз қосыңыз және киімді осы суда дақпен жуыңыз.
Қызыл шарап	Қызыл шараптың дақтарын тұзбен себіңіз, содан кейін қатты щеткамен шараптың қаныққан қоспасын тұзбен сүртіңіз және дақты таза сіңіргіш шүберекпен сүртіңіз. Даққа суық су жағыңыз (әрдайым дақтың шеттерінен оның ортасына дейін жұмыс жасаңыз). Қайтадан сулаңыз және әдеттегідей тазалаңыз.
Жеміс-жидек және шырын	1/2 стакан суға 1 шай қасық сүтегі асқын ерітіндісін дайындаңыз, дақпен сүртіңіз және суық сумен шайыңыз.
Шөп	Оларды техникалық алкогольмен ақырын сүртіңіз (ацетат және триацетат маталарына қолдануға болмайды!), содан кейін шайыңыз және жуыңыз.
Шашқа арналған бояу	Сүтегі асқын тотығы мен аммиактың ерітіндісін дайындап, дақты шүберекпен сүртіңіз.
Қан	Ыстық суға қан дақтары бар заттарды суламаңыз немесе жууға болмайды. Дақты суық суға батырыңыз, содан кейін кір сабынмен жуыңыз.
Йод	Дақты мұсатыр спиртпен сүртіңіз.
Кеңсе желімі	Мақтаға тырнақты жылтыратқышты жағыңыз (ацетонсыз) және дақты сүртіңіз.
Сағыз	Затты мұздатқышқа салыңыз. Сағыз қатайған кезде оны абайлап алыңыз.

Өндіруші келесі жағдайларда кепілдік міндеттемелерін көтермейді:

- Кепілдік мерзімі аяқталды.
- Егер жеке (тұрмыстық, отбасылық) қажеттіліктерге арналған бұйым кәсіпкерлік қызметті жүзеге асыру үшін, сондай-ақ оның тікелей мақсатына сәйкес келмейтін өзге де мақсаттарда пайдаланылса.
- Өндіруші пайдалану кезінде пайдаланушы нұсқаулығының талаптарын бұзу, бұйымды орнату және оған қызмет көрсету жөніндегі ұсынымдарды, қосылу ережелерін сақтамау салдарынан бұйым иесі және/немесе үшінші тұлғалар шеккен ықтимал материалдық, моральдық және өзге де зиян үшін жауапты болмайды (қысқа тұйықталулар, сондай-ақ бұйымға сәйкес келмейтін желілік кернеудің әсер етуі нәтижесінде туындаған). сондай-ақ бұйымды сақтау және тасымалдау) жатады.
- Механикалық зақымданудың барлық жағдайлары: өнімді пайдалану кезінде алынған чиптер, жарықтар, деформациялар, соққылар, қиғаштар, кептелістер және т.б.
- Бөгде модификацияның, мұндай жұмыстарды жүргізуге уәкілетті емес адамдардың рұқсатсыз жөндеудің іздері бар. Егер ақау өнімнің дизайнының немесе схемасының өзгеруіне, өндіруші көздемеген сыртқы құрылғылардың қосылуына, Ресей Федерациясының заңнамасына сәйкес сәйкестік сертификаты жоқ құрылғыны пайдалануға байланысты болса.
- Егер бұйымның ақауы еңсерілмейтін күштің (табиғи стихиялар, өрттер, су тасқыны, жер сілкінісі, тұрмыстық факторлар және өндірушіге тәуелді емес өзге де жағдайлар) әсерінен, немесе өндіруші болжай алмаған үшінші тұлғалардың әрекеттерінен туындаса. Ақау өнімнің ішіне бөгде заттардың, бөгде заттардың, заттардың, сұйықтықтардың, жәндіктердің немесе жануарлардың енуінен, агрессивті ортаның әсерінен, жоғары ылғалдылықтан, жоғары температурадан туындаған, бұл өнімнің толық немесе ішінара істен шығуына әкелді.
- Сәйкестендіру нөмірі сәйкес келмейді немесе жоқ (сериялық нөмірі). Егер зақымданулар (кемшіліктер) зиянды бағдарламалық қамтылымның әсерінен туындаса; БҚ өнім берушінің осы қызметті ұсынуының болмауына байланысты бұйымның бағдарламалық ресурстарына қолжетімділіктің болмауына әкеп соққан парольдерді (кодтарды) орнату, ауыстыру немесе жою.
- Егер жұмыстың ақаулары қоректендіруші, кәбілдік, телекоммуникациялық желілердің, радиосигнал қуатының стандарттарға немесе техникалық регламенттерге сәйкес келмеуінен, оның ішінде рельеф ерекшеліктерінен және басқа да осыған ұқсас сыртқы факторлардан, бұйымның желі әрекет ету аймағында немесе одан тыс пайдаланылуынан туындаған болса.
- Егер зақымданулар стандартты емес (түпнұсқа емес) және/немесе сапасыз (зақымдалған) шығыс материалдарын, керек-жарақтарды, қосалқы бөлшектерді, қоректендіру элементтерін, әртүрлі типтегі ақпарат тасымалдағыштарды (CD, DVD дискілерді, жад карталарын, SIM карталарын, картридждерді қоса алғанда) пайдаланудан туындаса.
- Егер кемшіліктер сыйымсыз мазмұнды (әуендер, графика, бейнелер және басқа файлдар, Java қосымшалары және соған ұқсас бағдарламалар) алу, орнату және пайдалану салдарынан болса.
- Осы бұйыммен жанасып жұмыс істейтін басқа жабдыққа келтірілген залалға.



Кепілдік талоны

SN/IMEI: _____

Кепілдікке қойылған күні: _____

Өндіруші бүкіл кепілдік мерзімі ішінде құрылғының үздіксіз жұмыс істеуіне, сондай-ақ материалдар мен жинақтарда ақаулардың болмауына кепілдік береді. Кепілдік кезеңі бұйымды сатып алған сәттен басталады және тек қана жаңа өнімдерге қолданылады.

Кепілдік қызмет көрсетуге пайдаланушы нұсқаулығына сәйкес бұйымды пайдалану шартымен кепілдік мерзімі ішінде тұтынушының кесірінен істен шықпаған элементтерді тегін жөндеу немесе ауыстыру кіреді. Элементтерді жөндеу немесе ауыстыру уәкілетті сервистік орталықтардың аумағында жүргізіледі.

Кепілдік мерзімі: 12 ай.

Пайдалану мерзімі: 36 ай.

Сервистік орталықтардың өзекті тізімі келесі мекенжай бойынша:

<https://www.dns-shop.ru/service-center/>

Кепілдік міндеттемелер және тегін сервистік қызмет көрсету, егер оларды ауыстыру бұйымды бөлшектеуге байланысты болмаса, тауардың жиынтықтылығына кіретін, төменде аталған керек-жарақтарға қолданылмайды:

- ҚБП (Қашықтан басқару пультіне) арналған қуат элементтері (батареялар).
- Жалғағыш кабельдер, антенналар және оларға арналған жалғастырғыш тетіктер, құлаққаптар, микрофондар, «HANDS-FREE» құрылғылары; жиынтықта жеткізілетін әртүрлі типтегі ақпарат тасымалдағыштар, бағдарламалық құрал (БҚ) және драйверлер (бұйымның қатты магниттік дискілердегі жинақтағышқа алдын ала орнатылған БҚ-ны қоса алғанда, бірақ онымен шектелмей), сыртқы енгізу-шығару құрылғылары және манипуляторлар.
- Қаптар, сөмкелер, белдіктер, тасымалдауға арналған баулар, монтаждық керек-жарақтар, құрал-саймандар, бұйымға қоса берілетін құжаттама.
- Табиғи тозуға ұшырайтын шығын материалдары мен бөлшектер.

