

Пайдалану бойынша нұсқаулық

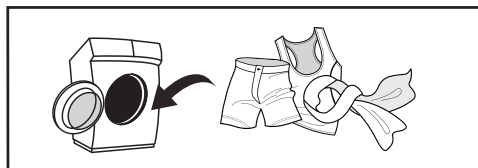
Кір жуғыш машина
WM-F712MLHE/WBSI

DEXP

Жылдам нұсқаулық



Кірді сұрыптаңыз (қосымша ақпарат алу үшін «Бастапқы тексеру және киімдерді дайындау» бөлімін қараңыз).



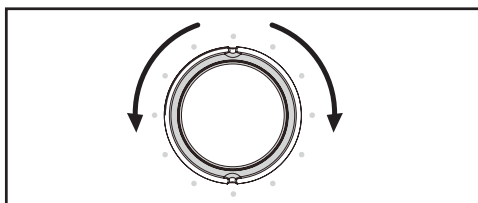
Қақпақты ашыңыз, кірді салыңыз және кір жуғыш машинаның қақпағын жабыңыз.



Бағдарлама таңдау дискісін бұру арқылы кір жуғыш машинаны қосыңыз.



Жуғыш затты қосыңыз (қосымша ақпарат алу үшін «Жуу құралын салу» бөлімін қараңыз).



Жуу бағдарламасын таңдаңыз (қосымша ақпаратты «Жуу циклын таңдау» бөлімінен қараңыз).



Жуу циклын бастау үшін «Старт/Пауза» түймесін басыңыз.



Мазмұны

Құрылғы мақсаты	6
Сақтық шаралары	6
Электрмен жұмыс істегенде	6
Сумен жұмыс істегенде	7
Жалпы ережелер.....	7
Құрылғы схемасы	9
Аксессуарлар	9
Жинақталым	10
Орнату	10
Кір жуғыш машинаны орауыштан шығару	10
Тасымалдау болттарын алып тастау	11
Орналасқан жері	12
Аяқтарды реттеу	13
Су құятын түтікшені қосу	14
Кәдімгі кранға қосылу	14
Бұрандалы қосылымы бар кранға қосылу	14
Құятын түтікті құрылғыға қосу.....	15
Су төгетін түтікшені қосу	16
Кронштейн болған кезде шлангты бекіту.....	17
Кір жуғыш машинаны пайдалану	18
Бірінші қолданар алдында	18
Бастапқы тексеру және киімді жууға дайындық	18
Машинада жууға болмайтын киімдер.....	21
Балалардың киімдерін жуу.....	21
Оңай құлап кетуі мүмкін нәрселер.....	21
Құрылғымен жұмыс	22
Басқару панелі.....	22
Түймелердің сипаттамасы	23
Кір жуғыш машинаны іске қосу	23
Опциялар	24
Жуғыш заттарды салу	26
Жұмыс режимдерінің сипаттамасы	27
Жуу режимінің кестесі	29
Техникалық қызмет көрсету	31
Кір жуғыш машинаның корпусын тазалау және күту.....	31
Барабанның ішін тазалау.....	31
Есіктің тығыздағышын тазалау	31
Су беретін шланг	31
Сүзгіні кір жуғыш машинада жуу.....	33
Жуғыш зат науасын және оның бөліктерін тазалау.....	34

Ықтимал проблемалар және олардың шешімі	35
Қате кодтары	36
Техникалық сипаттамалары	37
Энергия тиімділігі туралы ақпарат.....	38
Монтаждау, сақтау, тасымалдау (тасу), өткізу және кәдеге жарату ережелері мен шарттары	39
Қосымша ақпарат	40

Құрметті сатып алушы!

Біздің өнімді таңдағаныңыз үшін алғыс айтамыз.

Біз Сізге сапалы, функционалды және жоғары талаптарға сәйкес әзірленген және жасалған өнімдер мен құрылғыларды ұсынуға қуаныштымыз. Пайдалануды бастамас бұрын, Сіздің қауіпсіздігіңізге қатысты маңызды ақпаратты, сондай-ақ өнімді дұрыс пайдалану және оған күтім жасау бойынша ұсыныстарды қамтитын осы нұсқаулықты мұқият оқып шығыңыз. Осы Нұсқаулықтың сақталуына назар аударыңыз және оны өнімді одан әрі пайдалану кезінде анықтамалық материал ретінде пайдаланыңыз.

Құрылғы мақсаты

Кір жуғыш машина жуғыш зат ерітіндісінде машинада жууға жарамды тоқыма бұйымдары мен сыртқы киімдерді жуу үшін үй шаруашылығында пайдалануға арналған.

Сақтық шаралары

Электрмен жұмыс істегенде

- Құрылғыны электр желісіне тек білікті адам қосуы керек.
- Қауіпті жағдайды болдырмау үшін зақымдалған қуат сымын өндіруші, оның қызмет көрсету өкілі немесе басқа тиісті білікті адам ауыстыруы керек.
- Тазалау немесе техникалық қызмет көрсету алдында кір жуғыш машинаны қуат көзінен ажырату керек.
- Қуат ашасын ылғал қолмен ұстамаңыз.
- Қауіпсіздігіңіз үшін қуат сымының ашасы жерге қосу контактісі бар екі полюсті розеткаға қосылуы керек. Қуат розеткасының дұрыс және қауіпсіз жерге қосылғанын мұқият тексеріп, тексеріңіз.
- Кір жуғыш машинаны тек техникалық сипаттамада көрсетілген кернеуі бар желіге қосуға болады. Құрылғыны техникалық сипаттамаларда көрсетілгеннен төмен ток қуаты бар электр розеткасына қоспаңыз. Қуат көзі параметрлерін білмесеңіз, қызмет көрсету ұйымына хабарласыңыз.
- Қуат сымын тиісті қорғаныспен қамтамасыз етіңіз. Қуат сымы адамдарға немесе басқа заттарға тиіп кетпеуі немесе зақымдалмауы үшін мықтап бекітілуі керек. Электрмен жабдықтау желісіне ерекше назар аудару керек. Электр ашасы розеткаға оңай түсуі керек. Сондай-ақ, розетканың орналасуына және оған қол жеткізудің қарапайымдылығына ерекше назар аудару керек.
- Розеткаға шамадан тыс жүктеме және кәбілді ұзартуға болмайды. Сымды ұзарту өртке немесе электр тогының соғуына әкелуі мүмкін. Қуат сымын дымқыл қолмен тартпаңыз.

Сумен жұмыс істегенде

1. Құрылғыны сумен жабдықтауға және дренажға қосуды тек білікті маман жүзеге асыруы керек.
2. Жеткізілімге енгізілген жаңа шлангтарды пайдалану керек; ескі шлангтарды қайта пайдалануға болмайды.
3. Есікті ашпа бұрын барабанда судың жоқтығына көз жеткізіңіз. Барабан ішінде су көрінетін болса, есікті ашпаңыз.
4. Кір жуғыш машинадан ыстық суды ағызу кезінде күйіп қалмаңыз.
5. Бір кіріс клапаны бар кір жуғыш машинаны суық су құбырына қосу керек. Екі кіріс клапаны бар кір жуғыш машинаны ыстық және суық су құбырларына қосуға болады.

Жалпы ережелер

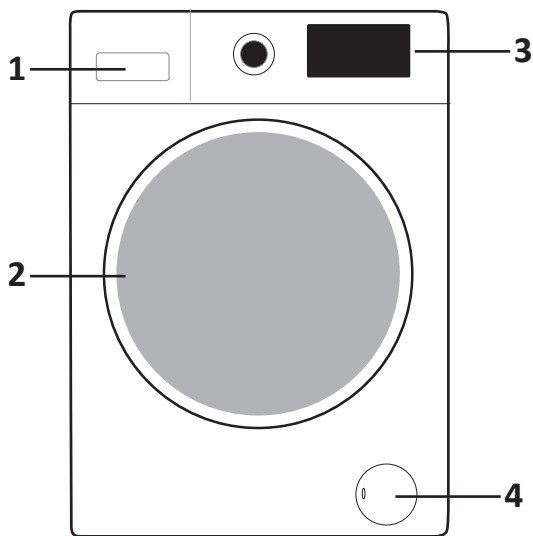
1. Кір жуғыш машина тек үй ішінде пайдалануға арналған.
2. Корпустағы желдету саңылаулары кілемдермен немесе басқа жабындармен жабылмауы керек.
3. Бұл құрылғы балалардың немесе физикалық, сенсорлық немесе ақыл-ой қабілеттері шектеулі адамдардың қауіпсіздігіне жауапты біреудің қадағалауынсыз пайдалануына арналмаған. Балаларға құрылғымен ойнауға рұқсат бермеңіз.
4. Жуу алдында киіміңіздің барлық қалталары бос екеніне көз жеткізіңіз.
5. Тиындар, зергерлік бұйымдар, шегелер, болттар, тастар және т.б. сияқты өткір және қатты заттар кір жуғыш машинаға елеулі зақым келтіруі мүмкін.
6. Құрылғы ұзақ уақыт бойы пайдаланылмаса, кір жуғыш машинаны розеткадан ажыратып, су беруді өшіріңіз.
7. Қолданар алдында балалар мен үй жануарларының ішке кірмегенін тексеріңіз.
8. Өнімнің есігіне сүйенбеңіз, себебі ол жұмыс кезінде қатты қызып кетуі мүмкін. Жұмыс кезінде балалардың немесе үй жануарларының құрылғымен тікелей жанасуына жол бермеңіз.
9. Кір жуғыш машинаны жуынатын бөлмеге немесе ылғалдылығы жоғары жерге, сондай-ақ жарылғыш немесе коррозиялық газдары бар жерлерге орнатпаңыз.
10. Құрылғыны қолданар алдында орауыштың барлық компоненттерін және тасымалдау болттарын алыңыз. Әйтпесе, кір жуғыш машина жуу кезінде қатты зақымдалуы мүмкін.
11. Барлық орау материалдарын (пластикалық пакеттер, көбік және т.б.) балалардың қолы жетпейтін жерде сақтаңыз. Қаптама материалдары балалар үшін қауіпті болуы мүмкін.
12. Киімді бірінші рет жуу алдында машинаны киімді салмай, әрбір жұмыс режимінде бір цикл сынап көріңіз.
13. Бұл кір жуғыш машина тек тұрмыста қолдануға және тек машинада жууға болатын тоқыма бұйымдарына арналған.
14. Жанғыш, жарылғыш немесе улы тазалағыш заттарды қолданбаңыз.

15. Бензин, алкоголь және т.б. пайдалануға тыйым салынады. жуғыш заттар ретінде.
16. Тек машинада жууға арналған жуғыш заттарды, әсіресе барабанды кір жуғыш машиналарда ғана пайдаланыңыз.
17. Кілемдерді кір жуғыш машинада жууға болмайды.
18. Жуу бағдарламасы аяқталғаннан кейін есікті ашпас бұрын екі минут күтіңіз.
19. Жуу аяқталғаннан кейін бірден суды және қуатты өшіруді ұмытпаңыз.
20. Аяғыңызды құрылғының үстіне қоймаңыз немесе оған отырмаңыз.
21. Есікті күшпен жаппаңыз. Есікті жабу қиын болса, кір жуғыштың ішінде тым көп киім бар-жоғын және оның барабан ішінде біркелкі бөлінгенін тексеріңіз.
22. Бұл кір жуғыш машина кіріктірілген құрылғы ретінде жұмыс істеуге арналмаған.
23. Бұл құрылғы коммерциялық пайдалануға арналмаған.

Назар аударыңыз!

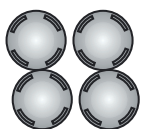
- Кір жуғыш машинаны жылжытпас бұрын тасымалдау болттарын орнатуды ұмытпаңыз. Тасымалдау болттарын қайта орнатуды тек білікті техник орындауы керек.
- Кір жуғыш машинаны жылжытпас бұрын жұмыс кезінде түтіктер мен сүзгілерде жиналған суды төгіп тастаңыз.
- Кір жуғыш машинаны абайлап жылжытыңыз. Тасымалдау немесе қозғалыс кезінде кір жуғыш машинаның есігі жабық болуы керек.

Құрылғы схемасы



1. Жуғыш заттарға арналған бөлік.
2. Есік.
3. Басқару панелі.
4. Сорғы сүзгісінің қақпағы.

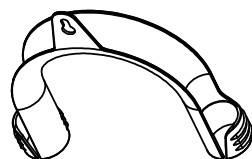
Аксессуарлар



Бітеуіштер



Суық су құятын түтік



Шланг кронштейні



Сомын кілті

Жинақталым

- Құрылғы.
- Бітеуіштер (4 дана).
- Сомын кілті.
- Суық су құятын түтік.
- Шланг кронштейні.
- Пайдалану бойынша нұсқаулық.

Орнату

Кір жуғыш машинаны орауыштан шығару

Кір жуғыш машинаны қаптамадан шығарған кезде оның тасымалдау кезінде зақымдалмағанын тексеріңіз. Сондай-ақ, барлық бөліктердің керек-жарақ сөмкесінде қамтылғанын тексеріңіз. Кір жуғыш машина тасымалдауға байланысты қандай да бір жолмен зақымдалса немесе қандай да бір керек-жарақтар жоқ болса, дереу сатушыға хабарласыңыз.

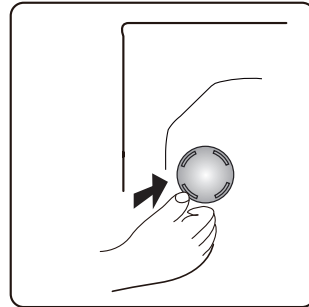
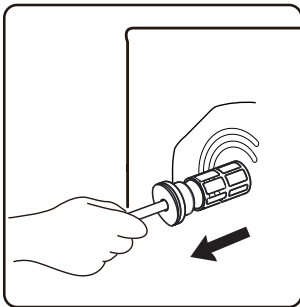
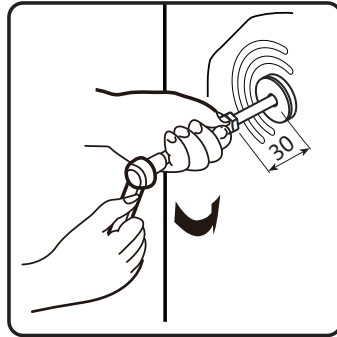
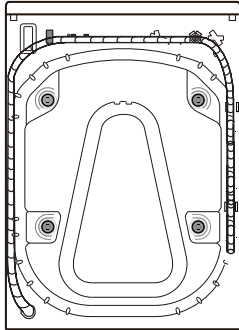
Назар аударыңыз!

Бұл машинаның орауыш материалдары балалар үшін қауіпті болуы мүмкін, балаларды олардан алыс ұстаңыз. Орам материалдарын қолданыстағы заңнамаға сәйкес кәдеге жаратыңыз. Орам материалдарын басқа стандартты тұрмыстық қалдықтармен бірге тастамаңыз.

Тасымалдау болттарын алып тастау

Кір жуғыш машинаны қолданар алдында тасымалдау болттарын алып тастау керек. Ол үшін мына қадамдарды орындаңыз:

1. Тасымалдау болттары өнімнің артқы жағында орналасқан.
2. Кілттің көмегімен тасымалдау болттарын бұрап алыңыз және оларды втул-калармен бірге құрылғы корпусынан алыңыз.
3. Саңылауларды жеткізілімге кіретін тасымалдау тығындарымен жабыңыз.



Назар аударыңыз!

- Кір жуғыш машинаны жылжитпас бұрын тасымалдау болттарын орнатыңыз.
- Тасымалдау болттарын лақтырмаңыз, бірақ болашақта пайдалану үшін сақтап қойыңыз.

Орналасқан жері

Көлденең еден

Еденнің рұқсат етілген еңісі — 1°.

Электр розеткасы

Розетка кір жуғыш машинаның бүйір қабырғасынан 1 м алыс емес жерде орналасуы керек. Бірнеше электр құралдарын бір розеткаға бірден қоспаңыз.

Бос орын

- Кір жуғыш машинаның бүйірлері мен артқы жағында бос орынды қамтамасыз ету қажет (артқы жағында 10 см және оң және сол жақта 2 см).
- Кір жуғыш машинада тұрмыстық заттарды сақтамаңыз. Бұл жабынды және басқару панелін зақымдауы мүмкін.
- Қақпақты ашу үшін жоғарғы жағында жеткілікті орын бар екеніне көз жеткізіңіз.
- Тікелей күн сәулесі түсетін жерлерде орнатудан аулақ болыңыз.
- Кір жуғыш машинаны кілем төселген еденге қоймаңыз.
- Орнату орны таза, құрғақ және тегіс болуы керек. Ағаштан, картоннан немесе ұқсас материалдардан жасалған стендтерді станок астына қою арқылы тегіс емес едендердің орнын толтыруға тыйым салынады.
- Кір жуғыш машинаны көмір немесе газ жылыту жабдықтары сияқты жылу көздерінен алыс орнату керек. Кір жуғыш машинаны жылу көзінің жанына орнатудан аулақ болу мүмкін болмаса, олардың арасына алюминий фольгасы бар жағы жылу көзіне қаратып оқшаулағыш қалқаны орналастырыңыз.
- Бөлмеде жеткілікті желдету болуы керек.
- Кір жуғыш машинаның қуат сымында тұрмағанына көз жеткізіңіз.

Ағаш еденге орнату

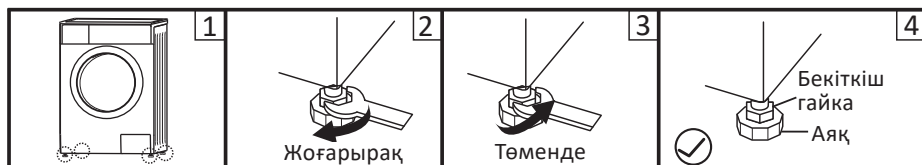
- Ағаш едендер дірілге әсіресе сезімтал.
- Шамадан тыс дірілді болдырмау үшін әр аяқтың астына қалыңдығы кемінде 15 мм болатын дірілге қарсы төсемдерді қою ұсынылады. Тіректерді бұрандалармен кем дегенде екі еден тақтасына бекітіңіз.
- Мүмкін болса, еден ең қауіпсіз болатын бөлменің бұрышын таңдаңыз.

Ескерту!

Бұл құрылғы су кемелерінде (кемелерде, яхталарда және т.б.) немесе жылжымалы қондырғыларда (жылжымалы үйлер, ұшақтар және т.б.) пайдалануға арналмаған.

Аяқтарды реттеу

- Кір жуғыш машинаны тегістеу үшін қолдарыңызбен немесе кілтпен аяқтарды реттеңіз.
- Туралғаннан кейін, гайкаларды кілтпен мықтап қатайтыңыз.
- Кір жуғыш машинаны орнатқаннан кейін оның денесінің төрт бұрышының әрқайсысын дәйекті түрде басыңыз. Егер басқан кезде құрылғының тұрақсыз екені анықталса, сәйкес аяқты қайта реттеу керек.



1. Бекіткіш гайканы кілтпен босатыңыз және аяқты еденге толық тигенше қолмен бұраңыз. Бір қолыңызбен аяқты басып, екінші қолыңызбен гайканы қатайтыңыз.
2. Осы қадамдардан кейін оның дұрыс тураланғанына көз жеткізу үшін машина корпусын төрт бұрышынан қайта басыңыз. Егер бұл әлі де болмаса, жоғарыдағы қадамдарды қайталаңыз.
3. Кір жуғыш машинаның корпусының жоғарғы жағына солға, оңға, алдыңғы және артқы жағындағы тегіс, цилиндрлік нысанды көлденеңінен қойыңыз. Ол тұрақты болып қалса, кір жуғыш машина дұрыс тегістелген. Егер ол домалап кетсе, кір жуғыш машина тегіс емес. Нысанның айналу бағыты қай жағын көтеру керектігін көрсетеді. Бұл машина тегіс болғанша сол жағындағы екі аяқты бұрап алу керек дегенді білдіреді. Жоғарыдағы қадамдарды машина толығымен тегіс болғанша қайталаңыз, содан кейін бекіткіш гайкаларды мықтап қатайтыңыз.
4. Бекіткіш гайканы қатайтыңыз.

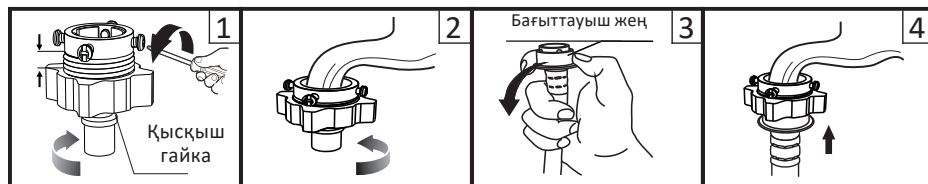
Су құятын түтікшені қосу

Назар аударыңыз!

Құрылғыны су құбырына қосуды тек білікті маман жүзеге асыруы керек.

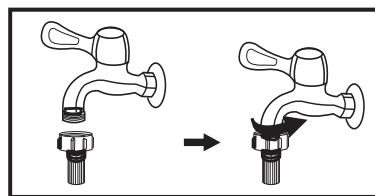
1. Пакетке кіретін жаңа түтіктерді пайдаланыңыз; ескі шлангтарды қайта пайдалануға болмайды.
2. Сумен жабдықтау желісіндегі су қысымының $0,5\text{--}10\text{ кг/см}^2$ ($100\text{ кПа} - 1000\text{ кПа}$) аралығында екеніне көз жеткізіңіз (бұл бір минут ішінде толық ашылған шүмектен кемінде 8 литр су ағып кетуі керек дегенді білдіреді). Егер қысым көрсетілген мәннен жоғары болса, онда су қысымын төмендеткіш орнату керек.
3. Құрылғыны жаңа құбырларға қоспас бұрын (немесе сумен жабдықтау бір-неше сағат бойы өшірілген болса), құбырларда жиналуы мүмкін қоқысты кетіру үшін жеткілікті суды төгіп тастаңыз.

Кәдімгі кранға қосылу



1. Қысқыш гайканы және төрт болтты босатыңыз.
2. Адаптерді кранға қойып, қысқыш гайканы қатайтыңыз.
3. Бағыттауыш гильзаны басыңыз, кіріс түтігін қосылатын негізге салыңыз. Болттарды қатайтыңыз.
4. Қосылым аяқталды.

Бұрандалы қосылымы бар кранға қосылу



Жіппен түртіңіз

Адаптерді шүмекке бекітіңіз.



Кір жуғыш машинаға арналған арнайы шүмек

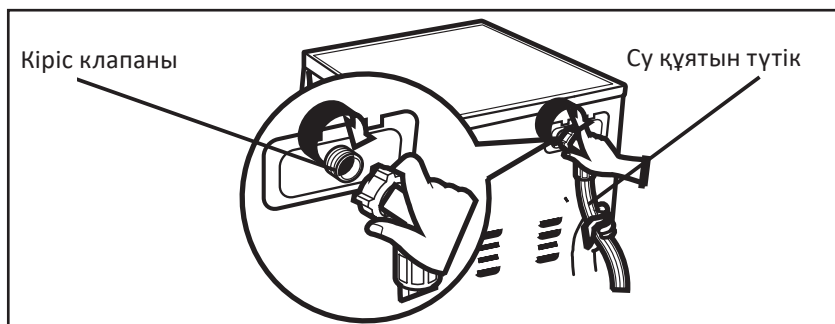
Су құятын түтікті қосыңыз.

Ескерту

Әдетте, кір жуғыш машинаны қосу үшін стандартты жалпы мақсаттағы су шүмегіне қосылу қолайлы. Егер кранның стандартты параметрлерден басқа параметрлері болса, онда кранды немесе кіріс түтігін ауыстыру қажет.

Құятын түтікті құрылғыға қосу

1. Шлангты құрылғыға қосыңыз.
2. Шлангтың екінші ұшын шүмекке қосыңыз («Кіріс түтікшені қосу» бөлімінде сипатталғандай).
3. Су беру шүмегін толығымен ашу арқылы шланг қосылымының тығыздығын тексеріңіз.
4. Түтіктің майыспағанын немесе қысылып қалмағанын тексеріңіз.



Назараударыңыз!

Су жіберетін шлангты ұзартпаңыз.

Су көзі кір жуғыш машинадан алыс болса, ұзағырақ шланг сатып алыңыз.

Ескерту

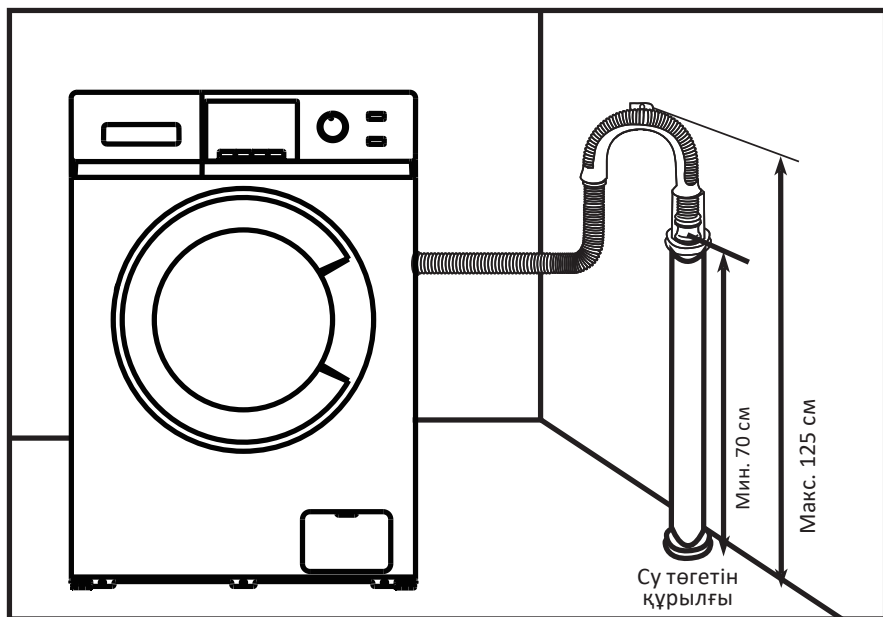
Егер келіп түсетін суда көп мөлшерде қоспалар (құм, саз, тот және т.б.) болса, суды тазарту үшін арнайы сүзгілерді пайдалану ұсынылады. Қатты ластанған суды пайдалану құрылғының ішкі бөліктерінің тезірек тозуына әкеледі, сонымен қатар жуу сапасына әсер етеді. Сәйкес сүзгіні таңдау үшін мамандандырылған дүкендерге хабарласыңыз.

Су төгетін түтікшені қосу

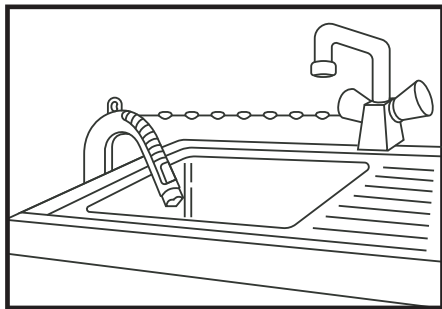
Назар аударыңыз!

Құрылғыны дренаж жүйесіне қосуды тек білікті маман жүзеге асыруы керек.

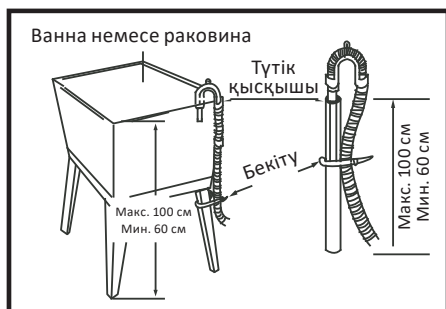
- Суды тікелей кәрізге ағызу үшін, ағынды судың машинаға қайта сорылуын болдырмау үшін машинаның су төгетін шлангісі ағынды суды ағызу шынтағының (сифон) үстіне ішкі диаметрі кемінде 40 мм болатын кәріз құбырына орнатылады. Су төгетін түтік құбыры бар сифонға тікелей қосылуы мүмкін.
- Су төгетін түтік еден деңгейінен 700–1250 мм биіктікте орналасуы керек және оның ұшы суға батырылмауы керек.
- Су төгетін түтік қажеттен ұзағырақ болса, артық түтікті кір жуғыш машинаға итермеңіз. Бұл шу деңгейін жоғарылатып, кір жуғыш машинаны зақымдауы мүмкін.



Кронштейн болған кезде шлангты бекіту



- Су төгетін түтікшені шынжырмен бекітіңіз.
- Шлангты мықтап бекіту ағып кетуді болдырмауға көмектеседі.



Су төгетін түтікті еденнен 100 см биіктікте орнатуға болмайды.

Кір жуғыш машинаны пайдалану

Бірінші қолданар алдында

Назараударыңыз!

- Алғаш рет жуу алдында ешқандай киім салмай, қысқа жуу бағдарламасын іске қосып, машинаны тексеріңіз.
- Өнімнің функционалды бөліктерінде қалдық су және/немесе жаңа кір жуғыш машинаның манжетінде дақтар болуы мүмкін. Бұл құбылыстар өндірушіде өнімнің тұтастығына жоғары сапалы тестілеумен байланысты.

1. Қуат пен суды қосыңыз, су шүмегін ашыңыз.
2. Жуғыш заттың аз мөлшерін (шамамен 30 мл) **Ш** науасына салып, оны жабыңыз.
3. Құрылғыңызды қосыңыз.
4. Жуу бағдарламасын таңдаңыз.
5. «Бастау/Үзіліс» түймесін басыңыз.

Бастапқы тексеру және киімді жууға дайындық

Назараударыңыз!

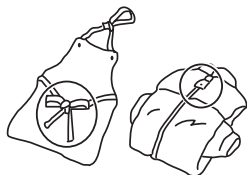
Бұл үлгі үшін жууға және айналдыруға арналған кірдің ең аз салмағы 1 кг құрайды. Кір жуғыш машина жуу циклі кезінде кірдің айналдыру кезеңіне төтеп бере алмауы мүмкін жүктеме азырақ екенін ескеріңіз.

- Киімді бірінші рет жуған кезде олардың түсі өзгермейтініне көз жеткізіңіз. Киімдердің бозарғанын тексеру үшін сұйық жуғыш затқа малынған ақ сүлгіні пайдалануға болады.
- Шарфтарды және басқа бояғыш киімдерді, әсіресе басқа заттармен араласқан жағдайда, жуу алдында бөлек жуыңыз.
- Жеңдердегі, жағалардағы және қалталардағы дақтарды машинада жуу алдында тамаша әсерге жету үшін оларды щеткамен және сұйық жуғыш затпен абайлап алып тастаңыз.
- Температураға сезімтал заттарды жапсырмадағы нұсқауларға сәйкес жуу керек. Әйтпесе, олардың түсі өзгеруі немесе өнім деформациялануы мүмкін.
- Ағартқыш сілтілі және киімді зақымдауы мүмкін, сондықтан оны мүмкіндігінше аз пайдаланыңыз.
- Ұнтақты жуғыш заттар киімде дақтар мен иістерді қалдыруы мүмкін, сондықтан киімді жуғаннан кейін жақсылап шаю керек.
- Жуғыш затты тым көп пайдалансаңыз немесе судың температурасы жеткіліксіз болса, жуғыш зат қалдықтары кір жуғыш машинаның түтіктеріне немесе бөлшектеріне кептеліп, киіміңізге дақ қалдыруы мүмкін.
- Жуу алдында киімді өлшеп, ластану дәрежесін, судың кермектігін және жуғыш заттарды өндірушілердің ұсыныстарын бағалау қажет.

- Жуу кезінде талшықтардың белгілі бір түрінен (мақта, синтетика, жұмсақ бұйымдар және жүн) жасалған бұйымдарды жуу үшін арнайы әзірленген және белгілі бір түстерге, жуу температурасына, ластану дәрежесіне және түріне арналған аз көбік беретін жуғыш заттарды немесе кір жуғыш ұнтақтарды пайдалану керек. материалдан. Жуғыш зат дұрыс пайдаланылмаса, жуғыш зат науасынан шамадан тыс көбік шығып, құрылғының жұмысында ақаулар туғыруы мүмкін.
- Жуғыш заттар мен кір қоспаларын балалардың қолы жетпейтін құрғақ және қауіпсіз жерде сақтаңыз.



- Жуу алдында киім қалталарын мұқият тексеріңіз, өйткені зергерлік бұйымдар немесе сақиналар сияқты қатты заттар кір жуғыш машинаны зақымдауы мүмкін.



- Кейбір киімдер кір машинаңызды зақымдауы мүмкін. Зипперлер мықтап бекітіліп, түймелер немесе ілгектер ішінен сыртқа бекітілуі керек. Бос жолақтар немесе жолақтар бір-біріне байланған болуы керек.
- Барабанда жүған кезде болат бұйымдарды жыртып алмау немесе кір жуғыш машинаны зақымдамау үшін найзағай немесе түймелері бар бюстгалтерлерді жастық қаптамасына бекіткен жөн.



- Киімді жуу алдында киім өндірушісі тиісті жапсырмаларда, жапсырмаларда және т.б. көрсетілген келесі сипаттамаларға сәйкес өнімдердің жіктелуіне назар аударыңыз:



- Материал: мақта, аралас талшық, синтетикалық мата, жібек, жүн.
- Түс: ақ түсті түсті элементтерден, әсіресе қою түстерден ажыратыңыз.
- Өлшемі: жуу тиімділігін арттыру үшін әртүрлі өлшемдегі заттарды бірге жууға болады.
- Сезімталдық: жұмсақ заттарды бөлек жуу керек. Табиғи жүн мен жібектен жасалған жаңа өнімдер, соның ішінде перделер үшін жұмсақ жуу циклін таңдау керек.
- Барлық жаңа түсті заттарды бөлек жуу керек.



- Кір жуғыш машинаға қоймас бұрын заттарды сұрыптау керек. Егер перделерде ілгектер болса, оларды жуу алдында алып тастау керек.
- Ерекше нәзік жууды қажет ететін тоқыма бұйымдарын, мысалы, шілтерлері бар, ұсақ заттарды (қалың шұлықтар, орамалдар, галстүктар және т.б.) арнайы торлы кір жууға арналған қапшықтарға салу керек.
- Үлкен өлшемді және салмақты жалғыз заттарды жуу кезінде (мысалы, ванна сүлгілері, джинсы шалбарлар, курткалар және т.б.) ауырлық центрінің ығысуы мүмкін, нәтижесінде машинаның жұмыс істеуі нәтижесінде дабыл қағуы мүмкін. қатты теңгерімсіздік. Сондықтан буындарды жууға, соның ішінде біркелкі айналдыру цикліне бір немесе бірнеше ұқсас заттарды қосу ұсынылады.
- Жуар алдында киімнен шаңды, кірді және үй жануарларының шаштарын кетіріңіз.
- Жуу алдында максималды жуу тиімділігіне қол жеткізу үшін ақ шұлықтар, жағалар және манжеттер сияқты оңай ластанған және түсі өзгерген заттарды қолмен шайыңыз.
- Арнайы кір жуу ұнтағын немесе сұйық жуғыш заттарды ғана пайдаланыңыз. Сабын қолданған кезде сабын қалдықтары киімнің тігістеріне түсіп қалуы мүмкін.
- Жүктелген киімнің салмағы машинаның сипаттамаларына сәйкес келетініне көз жеткізіңіз, машинаны шамадан тыс жүктемеңіз, бұл жуу тиімділігіне теріс әсер етуі мүмкін.

Машинада жууға болмайтын киімдер

- Галстуктар, жилет және т.б. машинада жуған кезде жиырылуы мүмкін.
- Машинада жуған кезде бұрмалануы мүмкін қатпарлары немесе бедері бар киімдер.
- Толығымен немесе ішінара үлбірден тігілген киім.
- Әшекейлері бар киімдер.
- Өндірушінің жуу шарттарына қойылатын талаптарына сәйкес келмейтін заттарды жуудан аулақ болыңыз.
- Бензинмен, керосинмен, дизельдік отынмен, бояумен, еріткіштермен немесе спирттермен боялған киімді ешқашан жууға болмайды.
- Су өткізбейтін материалдардан жасалған заттарды кір жуғыш машинада жууға болмайды. Әйтпесе, шаю және кептіру кезінде құрылғы суға толып, шашыраған су немесе шамадан тыс діріл болуы мүмкін, бұл заттарды (шаңғы костюмдері, пальтолар, қолшатырлар, көлік жамылғылары, шатырлар, ұйықтайтын қаптар және т.б. сияқты) зақымдауы мүмкін. су өткізбейтін өнімдерде жиналған суды толығымен төгу мүмкін емес және бір жерде жиналып, кір жуғыш машинаның өте теңгерімсіз болуына және дірілдеуіне немесе қозғалуына әкеледі.

Балалардың киімдерін жуу

Балаларға арналған заттарды (балалар киімі мен сүлгілері), соның ішінде жаялықтарды бөлек жуу керек. Ересектерге арналған киіммен бірге жуған кезде олар балаларға зиянды микроорганизмдердің әсеріне ұшырауы мүмкін. Жуғыш заттың қалдықтарын мұқият шаюды және тазалауды қамтамасыз ету үшін балалар киімін шаю уақытын көбейту керек.

Оңай құлап кетуі мүмкін нәрселер

Оңай төселетін заттарды (мысалы, төмен) жуу алдында сыртқа айналдыру керек. Мұндай заттарды бөлек жуған дұрыс, өйткені олар басқа заттарды бүлдіріп, өзін нашарлатуы мүмкін. Дәл сол себепті қара және түсті мақтадан жасалған бұйымдарды бөлек жуған дұрыс.

Құрылғымен жұмыс

Басқару панелі



1. Айналмалы бағдарламаны таңдау қосқышы.
2. Дисплей.
3. «Температура» түймесі.
4. «Блокировка от детей» (Балалардан қорғау) функциясы.
5. «Отжим» (Айналдыру) түймесі.
6. «Без звука» (Дыбысты өшіру) функциясы.
7. «Пар» (Бу) түймесі.
8. «Опции» (Параметрлер) түймесі.
9. «Отсрочка» (Кейінге қалдыру) түймесі.
10. «Старт/Пауза» (Бастау/Кідірту) түймесі.

Түймелердің сипаттамасы

«Старт/Пауза» түймесі

- Бағдарламаны таңдап, жуу процесін бастау үшін осы түймені басыңыз.
- Жуу бағдарламасы кезінде процесі кідірту үшін осы түймені басыңыз.

Айналмалы бағдарлама таңдағышы

Сәйкес жуу бағдарламасын таңдау үшін пайдаланылады. Құрылғыны өшіру үшін басқару тетігін «Өшіру» күйіне бұраңыз.

«Температура» түймесі

Оңтайлы су температурасын таңдау үшін осы түймені басыңыз.

«Отжим» түймесі

- Сәйкес айналдыру жылдамдығын таңдау үшін осы түймені басыңыз.
- Әдепкі айналдыру жылдамдығы максимумға орнатылған.
- Айналдыру жылдамдығы «0» күйіне орнатылғанда, бағдарламаның соңғы айналдыруы тоқтатылады және кір жуғыш машина бағдарлама аяқталмай тұрып жай ғана суды төгіп тастайды.

«Пар» түймесі

«Пар» функциясын қосу үшін осы түймені басыңыз. Өшіру үшін қайта басыңыз.

«Опци» түймесі

Қосымша жуу опцияларын таңдау үшін осы түймені басыңыз: алдын ала жуу, қосымша шаю, қарқынды жуу.

«Отсрочка» түймесі

Жуу бастау үшін қажетті кешіктіру уақытын орнату үшін осы түймені басыңыз.

Кір жуғыш машинаны іске қосу

1. Қуатты қосыңыз.
2. Су түтіктерінің дұрыс жалғанғанын тексеріңіз.
3. Су шүмегін толығымен ашыңыз.
4. Кірді, жуғыш затты және жұмсартқышты салыңыз.
5. Қажетті жуу режимін, қосымша функцияларды таңдап, «Старт/Пауза» түймесін басыңыз. Бейнебетте таңдалған бағдарламаның ұзақтығы көрсетіледі. Нақты бағдарлама уақыты жуу жағдайларына байланысты көрсетілген уақыттан өзгеше болуы мүмкін.

Опциялар

Алдын ала жуу

Алдын ала жуу функциясы негізгі жууға дейін қосымша жууды орындауға мүмкіндік береді. Бұл функцияны қатты ластанған заттарды жуу үшін пайдалану ұсынылады.

Алдын ала жуу индикаторы жанғанша «Опции» түймесін басыңыз. Бұл опцияны таңдалған жуу бағдарламасымен біріктіру мүмкін болмаса, индикатор автоматты түрде сөнеді. Бұл функцияны пайдаланған кезде жуғыш затты **U** бөліміне қосу керек.

Қосымша шаю

Кірден жуғыш зат қалдықтарын мұқият кетіруге мүмкіндік береді.

Қосымша шаю индикаторы жанғанша «Опции» түймесін басыңыз. Бұл опцияны таңдалған жуу бағдарламасымен біріктіру мүмкін болмаса, индикатор автоматты түрде сөнеді.

Жуу кідірісі

Кешіктіру функциясы машинаны өзіңізге ыңғайлы уақытта, мысалы, түнде, электр энергиясы арзандағанда іске қосуға мүмкіндік береді.

1. Бағдарламаны, температураны және опцияларды таңдаңыз.
2. Функцияны белсендіру/болдырмау үшін «Отсрочка» түймесін басыңыз. Уақытты ұлғайту үшін «Отсрочка» түймесін басыңыз. Түймені басқан сайын уақыт 1 сағатқа өзгереді. Кешіктіру уақыты жуу ұзақтығынан ұзағырақ болуы керек, себебі. Кешігу уақыты — бағдарламаның аяқталатын уақыты. Іске қосылғаннан кейін дисплейде кешіктіру уақыты индикаторы пайда болады, процесс аяқталғаннан кейін индикатор сөніп, қалған жуу уақытының индикаторы жанады.
3. Бағдарламаны бастау үшін «Старт/Пауза» түймесін басыңыз.
4. Кешіктіруден бас тарту үшін «Старт/Пауза» түймесін баспас бұрын бағдарлама таңдағышын басқа орынға бұраңыз.

Үнсіз режим

Бұл режим қателерді көрсететіндерден басқа барлық дыбыстық сигналдарды өшіруге мүмкіндік береді.

1. Күту, кідірту немесе жұмыс режимінде «Отжим» + «Пар» түймелерін 2 секунд басыңыз, дисплейде дыбысты өшіру функциясының белгішесі пайда болады.
2. Дыбыстық сигналдарды қосу үшін «Отжим» + «Пар» түймелерін қайта басыңыз. Дыбысты өшіру функциясы белгішесі өшеді.

Іске қосылғаннан кейін бағдарламаны немесе опцияларды өзгерту

1. Бағдарлама таңдау тетігін «Өшіру» күйіне бұраңыз. құрылғыны өшіру үшін 3 секундқа басыңыз.
2. Кір жуғыш машинаны қосып, бағдарлама мен опцияларды таңдаңыз.
3. Жаңа бағдарламаны бастау үшін «Старт/Пауза» түймесін басыңыз. Артық жуғыш зат қоспаңыз.

Балалар құлпы

1. Жуу бағдарламасы кезінде «Температура» + «Отжим» түймелерін 2 секунд басыңыз, сәйкес индикатор жанады.
2. Құлыптаудан бас тарту үшін түймелерді қайта басыңыз.
3. Құрылғыны қолмен қайта іске қосу құлыпты қалпына келтіреді.

Ескерту

- Қосылған кезде функция реттегіштің «Өшіру» күйінен басқа барлық түймелердің жұмысын блоктайды.
- Жуу бағдарламасының соңында құлып автоматты түрде босатылады.
- Қателер орын алса немесе қуат үзілсе, құлып босатылады.

Бағдарламаны аяқтау

Бағдарлама аяқталғаннан кейін дисплейде «END» белгішесі пайда болады және есік құлпы ашылады. 2 минут бойы ешқандай әрекет болмаса, құрылғы автоматты түрде өшеді.

1. Бағдарлама таңдау тетігін «Өшіру» күйіне бұраңыз. Құрылғыны өшіру үшін 3 секундқа басыңыз.
2. Есікті ашып, барабаннан заттарды алыңыз.
3. Барабандағы ылғалды кетіру үшін есікті сәл ашыңыз.




Бағдарламаны аяқтау

Бағдарлама аяқталғаннан кейін дисплейде «END» белгішесі пайда болады және есік құлпы ашылады. 2 минут бойы ешқандай әрекет болмаса, құрылғы автоматты түрде өшеді.


1. Бағдарлама таңдау тетігін «Өшіру» күйіне бұраңыз. Құрылғыны өшіру үшін 3 секундқа басыңыз.
2. Есікті ашып, барабаннан заттарды алыңыз.
3. Барабандағы ылғалды кетіру үшін есікті сәл ашыңыз.

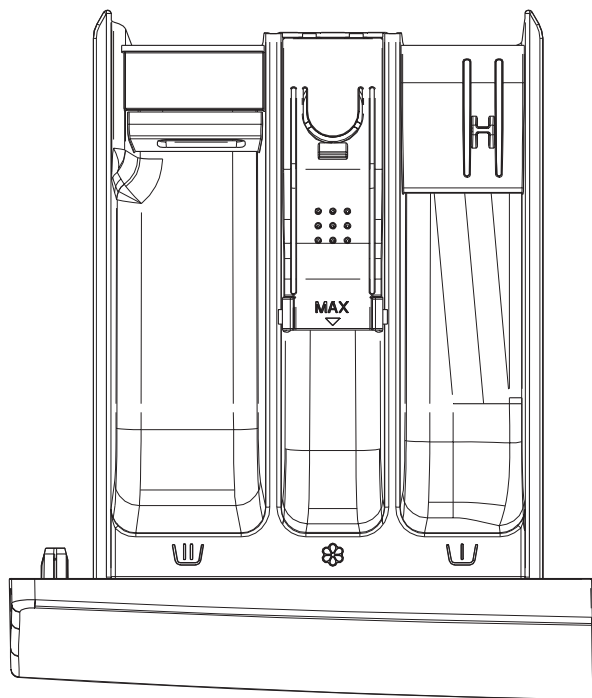
Жуғыш заттарды салу

Жуғыш зат науасында 3 бөлім бар:

- бөлім  алдын ала жууға арналған жуғыш заттарға арналған;
- бөлім  негізгі жуғыш зат, дақ кетіргіш немесе су жұмсартқыш үшін арналған.
- бөлім  ауаны кондиционерлеуге арналған.

Жуғыш заттарды салу үшін:

1. Науаны тартып шығарыңыз.
2. I бөлігін алдын ала жууға арналған жуғыш затпен толтырыңыз (қажет болса).
3. II бөлімді жуғыш затпен толтырыңыз.
4. Қажет болса, мата жұмсартқышты  бөліміне қосыңыз.



Жуғыш заттың мөлшері

Жуғыш зат қаптамасындағы дозалау нұсқауларын орындаңыз. Жуғыш заттың мөлшері мыналарға байланысты:

- ластану дәрежесі мен түрі;
- жуу көлемі:
 - толық жүкті салған кезде, жуғыш заттың қаптамасындағы өндірушінің нұсқауларын орындаңыз;
 - жартылай жүктеме кезінде: толық жүктеме кезінде пайдаланылған сома-ның 3/4 бөлігі;
 - ең аз жүктеме (шамамен 1 кг): толық жүктеме үшін пайдаланылатын мөл-шердің 1/2 бөлігі;
- аймағыңыздағы судың кермектігі. Жұмсақ су қатты суға қарағанда жуғыш затты аз қажет етеді.

Ескерту

- Жуғыш заттың шамадан тыс мөлшері шамадан тыс көбіктену тудыруы мүмкін, бұл жуу тиімділігін төмендетеді. Шамадан тыс көбік пайда болса, кір жуғыш машина айналмауы мүмкін.
- Жуғыш затты жеткілікті пайдаланбау уақыт өте келе кірдің сұр түске боялып, барабанда, жылытқышта және түтіктерде әк шөгінділерінің пайда болуына себеп болуы мүмкін.

Жұмыс режимдерінің сипаттамасы

Гипоаллергенная (+обработка паром) (Гипоаллергенді (+ бұмен өңдеу))

Бағдарлама аллергияға бейім адамдардың киімдерін жууға арналған. Жоғары температураға төзімді маталар үшін қолайлы, бу функциясын пайдаланып тозаң, кене және паразиттер сияқты аллергияларды жояды.

Детские вещи (+обработка паром) (Балаларға арналған заттар (+бу өңдеу))

Балалардың киімдерін жуу. Бу функциясын пайдаланып киімді зарарсыздандыруға және зарарсыздандыруға көмектеседі.

Темные ткани (Қараңғы маталар)

Қараңғы маталарды жуу (мақта немесе аралас қара түсті).

Спортивная одежда (Спорт киімі)

Микрофибрадан жасалған спорттық және үй киімдерін жуу.

Одеяло (Көрпе)

Кір жуғыш машинада жууға болатын жастық, көрпе және төсек жапқыш сияқты синтетикалық талшықтан жасалған бұйымдар; төменгі заттарға да жарамды.

20 °C

Аз ластанған заттарды жуу. Қуатты үнемдейді.

Очистка барабана (Барабанды тазалау)

Құрылғыны белгілі бір уақыт бойы пайдаланғаннан кейін, әсіресе төмен температурада тұрақты жуу кезінде пайда болуы мүмкін кір мен бактериялық қалдықтарды кетіруге арналған бағдарлама.

ЭКО 40–60

Орташа ластанған мақта бұйымдарын жуу.

Хлопок (Мақта)

Қатты және орташа ластанған мақта немесе зығыр. Қатты ластанған заттар үшін «Предварительная стирка» функциясын таңдаңыз.

Синтетика

Кәдімгі ластануы бар синтетикалық немесе аралас маталардан жасалған заттарды жууға арналған.

Смешанные ткани (Аралас маталар)

Орташа ластанған мақта және синтетикалық маталардан жасалған жуудың аралас түрі.

Шерсть (Жүн)

Машинада жууға болатын жүн және трикотаж бұйымдары (жапсырмаларды қараңыз). Киім жапсырмаларында көрсетілген температураны таңдаңыз.

Быстрая 15' (Жылдам 15')

Аздап ластанған мақта маталарын және аралас маталарды немесе дүкеннен алынған жаңа заттарды жылдам жуыңыз.




Полоскание + отжим (Шаю + айналдыру)

Бұл әдепкі бағдарлама екі шаю және бір айналдырудан тұрады.

Отжим (Айналдыру)

Бөлек айналдыру бағдарламасы. Айналдыру уақыты мен жылдамдығын қолмен таңдаңыз.

Жуу режимінің кестесі

Программа	Темп.	Макс. тиңеу (кг)	Жұғыш зат			Қосымша функциялар							Макс. айналдырар саны (айн/мин)			
						Кейінге қалдыру	Алдыңғы жуу	Қосымша шаю	Бу	Шаю саны	Қарқынды	Айналдыру		Темп.		
Хлопок	--	7													1200	
	20 °C		*	+	*							*	*	*		
	30 °C		*													
	40 °C		*													
	60 °C		*													
Синтетика	--	3,5													1200	
	20 °C		*	+	*											
	30 °C		*													
	40 °C		*													
	60 °C		*													
Гипоаллергенная	40 °C	2	*	+	*										1200	
	60 °C		*													
ЭКО 40–60	40–60 °C	7	-	+	-										1200	
	--															
Шерсть	20 °C	2	-	+	*					*					600	
	30 °C		-													
	40 °C		-													
Детские вещи	40 °C	2	*	+	*					*					1200	
	60 °C		*													
	90 °C		*													
Темные ткани	--	3,5													1000	
	20 °C		*	+	*											
	30 °C		*													
	40 °C		*													
60 °C	*															

Программа	Темп.	Макс. тиеу (кг)	Жуғыш зат			Қосымша функциялар						Макс. айналымдар саны (айн/мин)			
						Кейінге қалдыру	Алдыңғы жуу	Қосымша шаю	Бу	Шаю саны	Қарқынды		Айналдыру	Темп.	
Быстрая 15'	--	1	-	+	*	*	-	*	-	1	-	*	*	800	
	20 °С														
	30 °С														
	40 °С														
Смешанные ткани	--	3,5	*	+	*	*	-	*	-	2	*	*	*	1200	
	20 °С														
	30 °С														
	40 °С														
Спортивная одежда	--	2	*	+	*	*	-	*	-	2	*	*	*	1000	
	20 °С														
	30 °С														
	40 °С														
Одеяло	--	2	-	+	*	*	-	*	-	2	-	*	*	600	
	20 °С														
	30 °С														
	40 °С														
20 °С	20 °С	7	*	+	*	*	*	-	2	*	*	*	1200		
Очистка барабана	90 °С	-	-	+	-	*	-	-	1	-	-	-	800		
Полоскание и отжим	--	7	-	-	*	*	*	-	2	-	*	*	1200		
Отжим	--	7	-	-	-	*	-	-	0	-	-	*	1200		

«*»: міндетті емес.
«-»: таңдау мүмкін емес.
«+»: міндетті түрде.
«--»: СУЫҚ СУ.

Техникалық қызмет көрсету

Назар аударыңыз!

- Қызмет көрсетер алдында қуат сымын ажыратыңыз немесе қуат көзін өшіріп, су шүмегін жабыңыз.
- Кір жуғыш машинаға зақым келтірмеу және улы және/немесе жарылғыш газдар шығару үшін еріткіштерді қолданбаңыз.
- Кір жуғыш машинаны жуу үшін суды пайдаланбаңыз.
- Кір жуғыш машинаны тазалаған кезде құрамында антисептикалық хлороксиленол (PCMX) бар тазалау құралдарын пайдаланбаңыз.

Кір жуғыш машинаның корпусын тазалау және күту

Кір жуғыш машинаға дұрыс күтім жасау оның қызмет ету мерзімін ұзартуы мүмкін. Қажет болса, бетті сұйылтылған, абразивті емес, бейтарап тазалағыш құралдармен тазалау керек. Әрбір қолданғаннан кейін құрылғы корпусын жұмсақ, таза шүберекпен сүртіңіз. Қатты дақтарды шүберекпен және сабынды сумен тазалаңыз. Корпусты тазалау кезінде өткір заттарды пайдаланбаңыз.

Ескерту

Құмырсқа қышқылын және оның ерітінділерін немесе аналогтарын қолдануға тыйым салынады.

Барабанның ішін тазалау

Барабанның ішкі бетіндегі металл заттардан қалған тотты (мысалы, жуу кезіндегі киім) құрамында хлор қосылыстары жоқ тазалау құралдарымен дереу жою керек. Металл щеткаларды қолданбаңыз.

Есіктің тығыздағышын тазалау

1. Әйнекті сүртіп, түк пен дақтарды кетіру үшін әр жуудан кейін тығыздаңыз.
2. Әр жуудан кейін есік тығыздағышынан тиындарды, түймелерді және басқа да ұсақ заттарды алып тастаңыз.

Су беретін шланг

Су құятын түтіктің зақымдалуын жүйелі түрде тексеріп отырыңыз және қажет болса, оны сол үлгідегі жаңа түтікпен ауыстырыңыз.

Сорғы сүзгісін тазалау

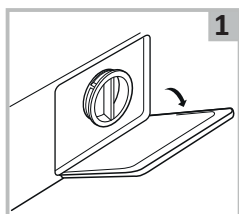
Назараударыңыз!

- Сорғы сүзгісін тазалау алдында құрылғыны розеткадан ажыратып, су беру шүмегін жабыңыз.
- Құрылғы жұмыс істеп тұрғанда, сорғының ішінде ыстық су болуы мүмкін.
- Шаю циклі кезінде тығындарды ешқашан шешпеңіз. Құрылғының жұмысын аяқтағанына көз жеткізіңіз және судың суығанын күтіңіз.

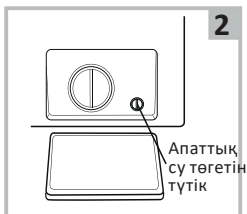
Су төгетін сорғы сүзгісі кір жуатын заттардан мата қалдықтары мен ұсақ бөгде заттарды сүзе алады.

Кір жуғыш машинаның дұрыс жұмыс істеуін қамтамасыз ету үшін сүзгіні 3 ай сайын тазалаңыз.

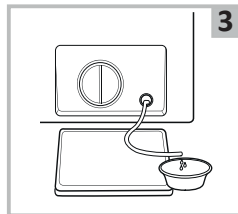
Егер машина суды ағызбаса, сорғыны тексеру керек және/немесе айналдыру; сондай-ақ кір жуғыш машина сорғыны бітеп тастайтын бөгде заттардың салдарынан суды төгу кезінде әдеттен тыс шуыл шықса.



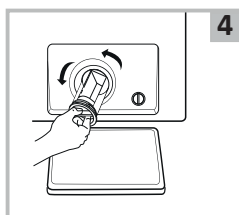
Сүзгі қақпағын алыңыз.



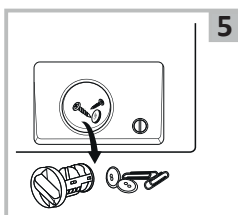
Апаттық су төгетін түтіктің тығынын 90° бұрап, шлангты тартып шығарыңыз. Штепсельді алыңыз.



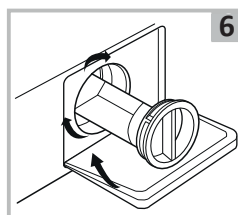
Шланг арқылы барлық суды төгіп тастаңыз, содан кейін оны орнына қайтарыңыз.



Сүзгіні сағат тіліне қарсы бұрап бұрап алыңыз.



Сүзгіні бөгде заттардан тазалаңыз.



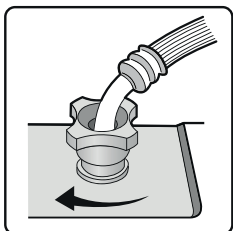
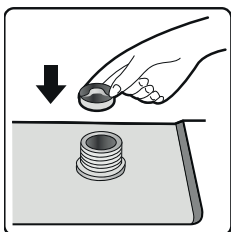
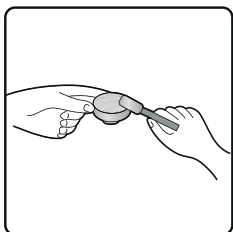
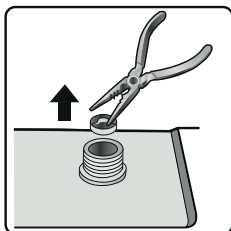
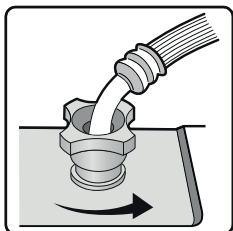
Сүзгіні орнына қойып, қақпақты жабыңыз.

Назараударыңыз!

Тазалауды аяқтағаннан кейін, апаттық су төгетін түтіктің орнына салынғанын және барлық тығындардың саңылауларға тығыз орналасқанын тексеріңіз.

Сүзгіні кір жуғыш машинада жуу

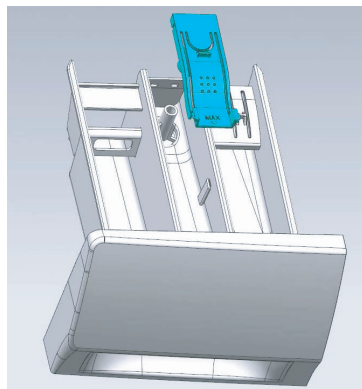
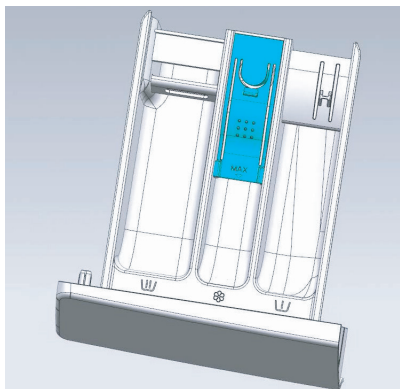
1. Кранды жабыңыз, су жіберетін шлангты шүмектен ажыратыңыз.
2. Су құятын түтіктегі сүзгіні тазалап, су жіберетін түтікті шүмекке бұраңыз.
3. Кір жуғыш машинадан су жіберетін шлангты ажыратыңыз.
4. Сүзгіні тістеуік арқылы шайба қосылымынан алыңыз және оны тазалаңыз.
5. Сүзгіні қайта орнатыңыз және су жіберетін түтікке бұраңыз.
6. Кранды ашып, барлық қосылымдардың ағып кетуін тексеріңіз.





Ескерту

- Алдымен түтік сүзгісін, содан кейін кір жуғыш машина сүзгісін шайыңыз.
- Электр тогының соғуын болдырмау үшін тазалау алдында қуат сымын ажыратыңыз.
- Сүзгіні жылына кемінде 2–3 рет жуу ұсынылады.

Жуғыш зат науасын және оның бөліктерін тазалау



1. Кюветаны басу арқылы науаны алыңыз.
2. Кюветаны  бөлімінен шығарып, сүмен шайыңыз. Содан кейін науаны шайыңыз.
3. Науаны және кюветаны құрғатып сүртіңіз.
4. Кюветаны  бөліміне қайта салыңыз, науаны ауыстырыңыз және оны бастапқы орнына қайтарыңыз.

Ықтимал проблемалар және олардың шешімі

Проблеманың сипаттамасы	Ықтимал себеп	Мүмкін шешім
Машинаға су ағып жатқан жоқ	<ul style="list-style-type: none"> Су қабылдайтын шүмек ашық емес Сумен қамтамасыз етілмейді Су құятын түтіктегі су қатып қалды Сүзгі бітеліп қалған 	<ul style="list-style-type: none"> Су қабылдайтын шүмекті ашыңыз Сумен жабдықтау жүйесінде су бар-жоғын тексеріңіз Жібiту Сүзгiнi тазалаңыз
Есік ашылмайды	<ul style="list-style-type: none"> Кіріктірілген машинаны қорғау жүйесі жұмыс істейді Жуу бағдарламасы әлі аяқталған жоқ 	<ul style="list-style-type: none"> Қуат көзін ажыратыңыз Бағдарлама циклінің аяқталуын күтіңіз
Қатты шу. Күшті діріл	<ul style="list-style-type: none"> Тасымалдау болттары бұрап алынбаған Барабанда бөгде заттар бар (тиындар, шаш қыстырғыштар) 	<ul style="list-style-type: none"> Тасымалдау болттарын бұрап алыңыз Машинаны іске қоспас бұрын, кірде бөгде заттардың бар-жоғын мұқият тексеріңіз
Жаңа кір жуғыш машинаға су құйыңыз	Жаңа кір жуғыш машинада судың немесе одан қалған су дақтарының болуы қолайлы. Бұл кір жуғыш машинаның өндірушіде тұтастық сынақтарынан өткенін көрсетеді	
Біртүрлі иіс бар	Резеңкенің әлсіз иісі болуы мүмкін, себебі құрылғының кейбір элементтері осы материал арқылы жасалған	
Жуу циклі кезінде су машинаға түседі	Жуу кезінде су деңгейі төмендесе, машина оны автоматты түрде толтырады	
Цикл кезінде су ағып кетеді	Жоғары көбік беретін ұнтақ пайдаланылды	
Тым көп көбік	<ul style="list-style-type: none"> Науаға шамадан тыс ұнтақ қосылды Қол жуу ұнтағы қолданылды 	
Циклдың соңына дейінгі уақыт үнемі өзгеріп отырады	Кір жуу кезінде жиналады, жоғары сапалы жууды қамтамасыз ету үшін машина цикл уақытын реттейді	
Кір жуғыш машина қосылмайды	<ul style="list-style-type: none"> Есіктің мықтап жабылғанын тексеріңіз Қуат сымның ашасы дұрыс салынғанын тексеріңіз Су беру шүмегі ашық екенін тексеріңіз «Старт/Пауза» түймесі басылғанын тексеріңіз 	
Кір жуғыш машина киімдерді айналдыра алмайды	Бұл модель үшін жууға және айналдыруға арналған ең аз жүктеме — 1 кг. Жүк азырақ болса, бағдарламаның Айналдыру кезеңінде кір жуғыш машина заттарды айналдырмауы мүмкін	
Құрылғы өте аз мөлшерде сумен жұмыс істейді	Кірдің берілген көлемімен таңдалған режимде жұмыс істеу үшін машина судың аз мөлшерін пайдаланады	
Электр қуаты үзілгеннен кейін машина жұмысын жалғастырмайды	Электр қуатының асқынуы немесе электр қуатының үзілуі кезінде кір жуғыш машина автоматты түрде өшеді. Құрылғы жұмысын жалғастыру үшін қуат түймесін басып, бағдарламаны қалпына келтіріңіз	

Қате кодтары

Қате коды	Себеп	Шешім
F01	<ol style="list-style-type: none"> 1. Сумен қамтамасыз етілмейді 2. Судың төмен қысымы 3. Су құбырлары қатып қалған 4. Құбырлар бітеліп қалған 5. Сүзгілер бітелген 	<ol style="list-style-type: none"> 1. Су беру клапанын тексеріңіз 2. Су қысымын тексеріңіз 3. Құбырларды жібіту үшін ыстық суды пайдаланыңыз немесе бөлме температурасын көтеріңіз 4. Құбырларды тазалаңыз 5. Сүзгіні тазалаңыз
F03	<ol style="list-style-type: none"> 1. Дренаж тым жоғары 2. Су төгетін құбыр қатып қалған 3. Су төгетін құбыр бітеліп қалған 4. Кір жуғыш машинаның су төгетін түтігі бітеліп қалған 	<ol style="list-style-type: none"> 1. Дренажды төмен жылжытыңыз 2. Құбырларды жібіту үшін ыстық суды пайдаланыңыз немесе бөлме температурасын көтеріңіз 3. Су төгетін құбырды ашыңыз 4. Кір жуғыш машинаның су төгетін тығынын ашыңыз
F13	Кір жуғыш машинаның есігі мықтап жабылмаған	Кір жуғыш машинаның есігін тексеріңіз
F14	Есікті ашу қатесі	Кір жуғыш машинаның есігін тексеріңіз
F24	Су деңгейі асып кетті; тым көп көбік	Құрылғыны өшіріп, суды төгіңіз. Қажетті бағдарламаны қайта іске қосыңыз
Unb	Баланстау қатесі	Құрылғыны өшіріңіз, машина есігін ашыңыз және кірді қайта таратыңыз/қосыңыз, содан кейін «Отжим» режимін орнатыңыз
F04–F98	Электрондық модуль қатесі	Құрылғыны электр желісінен ажыратып, қызмет көрсету орталығына хабарласыңыз

Назараударыңыз!

Жоғарыда көрсетілген әдістерді орындағаннан кейін мәселе шешілмесе, құрылғыны розеткадан ажыратыңыз, суды төгіңіз және уәкілетті қызмет көрсету орталығына хабарласыңыз.

Техникалық сипаттамалары

Үлгісі	WM-F712MLHE/WBSI
Сауда белгісі	DEXP
Электр тогынан қорғану класы	I
Желілік кернеу	220–240 В
Жиілік	50 Гц
Тұтыну қуаты	1600 Вт
Номиналды ток	7 А
Кірдің максималды салмағы	7 кг
Максималды айналдыру жылдамдығы	1200 айн/мин
Энергия тиімділігі класы	A+++
Айналдыру тиімділігі класы	B
Бір циклдегі энергия шығыны	0,78 кВт·сағ
Жылына энергия тұтыну	172 кВт·сағ
Бір циклдегі суды тұтыну	48 л
Жалпы жылдық су тұтыну	10560 л
Барабан көлемі	43 л
Жуу кезіндегі шу деңгейі	58 дБ
Айналдыру шу деңгейі	74 дБ
Су қысымы	0,1–1 МПа
Су өткізбейтін класс	IPX4
Қуат сымын бекіту түрі	Y
Қозғалтқыш түрі	инвертор
Таза салмағы	57 кг
Өлшемдері (Ұ×Е×Б)	59,5 × 46,5 × 84,5 см

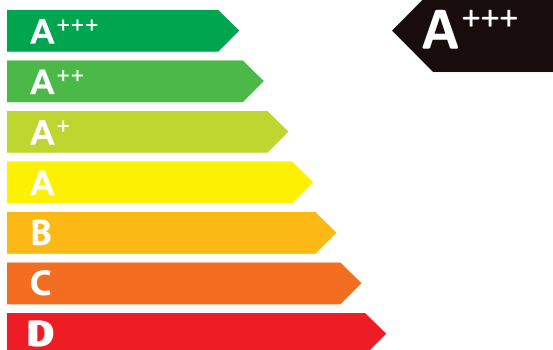
Энергия тиімділігі туралы ақпарат

Энергетическая эффективность
стиральной машины
Қір жуғыш машинаның
энергия тиімділігі

Производитель
Өндіруші
Модель
Үлгісі

DEXP

WM-F712MLHE/WBSI



СРЕДНЕВЗВЕШЕННОЕ
КОЛИЧЕСТВО
ПОТРЕБЛЯЕМОЙ ЭНЕРГИИ
ТҰТЫНЫЛАТЫН
ЭНЕРГИЯНЫҢ ОРТАША
ӨЛШЕМДІ КӨЛЕМІ

173
кВт·ч/год
кВт·сағ/жыл



Монтаждау, сақтау, тасымалдау (тасу), өткізу және кәдеге жарату ережелері мен шарттары

- Құрылғыны орнату ережелері мен шарттары «Орнату» бөлімінде сипатталған.
- Құрылғыны қаптамада, өндірушінің және тұтынушының жылытылатын үй-жайларында ауаның 5 және 40 °С аралығындағы температурада және ауаның 80%-дан аспайтын салыстырмалы ылғалдылығында сақтау керек. Үй-жайда жемірілуді тудыратын жегі қоспалар (қышқылдардың, сілтілердің булары) болмауы тиіс.
- Құрылғының дұрыс тасымалдануын қамтамасыз ету үшін, келесі талаптарды орындау қажет:
 - егер бар болса, құрылғының барлық ішкі жабдықтарын алып шығып, бөлек қаптаңыз;
 - жұмыс қабілеттігін және сыртқы түрін сақтау үшін, құрылғының дұрыс қапталғанына көз жеткізіңіз (ірі габаритті техниканы, қауіпті жерлерінде қатпаршақты картоннан төсемі бар, полиэтилен немесе көпіршікті үлдірмен орау қажет);
 - көлік құралында қозғалу мүмкіндігін болдырмау үшін, құрылғыны белдіктермен мықтылап бекітіңіз;
 - сыртқы ортаның әсерін толығымен жою үшін тек жабық көлікті пайдаланыңыз;
 - тиеу-түсіру жұмыстарын орындау кезінде, қаптамамен өте сақ болуды қамтамасыз етіңіз.
- Құрылғы ұқыпты өңдеуді талап етеді, оны шаң, кір, соққы, ылғал, от және т.б. әсерінен қорғаңыз.
- Құрылғыны сату жергілікті заңнамасына сәйкес жүргізілуі керек.
- Бұйымның қызмет ету мерзімі аяқталғаннан кейін оны қарапайым тұрмыстық қоқыспен бірге тастауға болмайды. Оның орнына, ол федералды немесе жергілікті заңнамаға сәйкес қайта өңдеу және қайта өңдеу үшін электрлік және электронды жабдықты тиісті қабылдау бекетіне қайта өңдеуге жіберіледі. Осы бұйымды дұрыс жоюды қамтамасыз ете отырып, сіз табиғи ресурстарды үнемдеуге және қоршаған ортаға және адамдардың денсаулығына зиян келтірмеуге көмектесесіз. Бұл бұйымды қабылдау және жою бекеттері туралы қосымша ақпаратты жергілікті муниципалды органдардан немесе тұрмыстық қалдықтарды шығаратын кәсіпорыннан алуға болады.
- Құрылғының ақаулығы анықталған жағдайда, тез арада авторландырылған сервистік орталыққа хабарласу немесе құрылғыны кәдеге жарату керек.

Қосымша ақпарат

Өндіруші: ХайсенсРефриджирейтор Ко., Лтд.

№ 8 Хайсенс тас жолы, Наньцунь, Пинду, Циндао қ., Шаньдун пров., Қытай.
Қытайда жасалған.

Импортер / юр. лицо, принимающее претензии в Республике Казахстан:

ТОО «ДНС КАЗАХСТАН», г. Астана, р-н Сарыарқа, пр-т Сарыарқа, зд. 12, Республика Казахстан.

Импорттаушы / Қазақстан Республикасында талаптар қабылдайтын заңды тұлға: «DNS QAZAQSTAN (ДНС КАЗАХСТАН)» ЖШС, Астана қ-ы, Сарыарқа ауданы, Сарыарқа д-лы, 12 Ғ-т, Қазақстан Республикасы.

Адрес электронной почты / электронды пошта мекен-жайы: info@dns-shop.kz

Өнім Кеден одағының техникалық регламентінің талаптарына сәйкес келеді:

- «Төмен вольтты жабдықтың қауіпсіздігі туралы» КО ТР 004/2011;
- «Техникалық құралдардың электромагниттік үйлесімділігі» КО ТР 020/2011.

Тауар Еуразиялық экономикалық одақтың «Электртехника және радиоэлектроника бұйымдарында қауіпті заттарды қолдануды шектеу туралы» ЕАЭО ТР 037/2016 техникалық регламентінің талаптарына сәйкес келеді.

Өнімнің сыртқы түрі мен техникалық сипаттамалары ескертусіз өзгертілуі мүмкін. Құрылғының нақты интерфейсі осы нұсқаулықта көрсетілгеннен өзгеше болуы мүмкін.

Интернеттегі мекен-жайы: www.dexp.club



Өндіріс күні пайдаланушы нұсқаулығының орыс тіліндегі нұсқасында көрсетілген. V.1

Ескертпелер

Құрғақ кірдің шамамен салмағы

Төсек-орын тысы

Төсек жабынының түрі	Шамамен салмағы (грамм)
Жастық қап	180–220
Сүлгі	220–600
Төсек жайма	350–700
Көрпе жамылғысы	500–800

Киім

Киім түрі	Шамамен салмағы (грамм)		
	Ерлердікі	Әйелдер	Балаларға арналған
Футболка	230–300	80–150	40–80
Блуза, көйлек	130–180	100–300	50–120
Костюм	1300–2000	800–1000	650–800
Матадан жасалған шалбар	500–700	300–450	130–250
Деним шалбар	600–700	400–500	150–200
Халат	500–800	350–500	130–300
Шорттар	200–350	150–350	70–150
Свитер, жел қорғағыш	800–1100	400–650	300–500
Аяқ пиджак, куртқа	1300–1800	900–1300	500–1000

Киімде көрсетілген пиктограммалардың мағынасы

Таңба	Сипаттама	Ұсыныстар
	Тұрақты жуу	
	Киімді 95 °С температурада жуыңыз	Мақтадан немесе зығырдан жасалған ақ зығыр. Жоғары температураға төзімді түрлі-түсті зығыр
	Киімді 60 °С температурада жуыңыз	Жіңішке мақта іш киім немесе полиэстерден жасалған киім
	Киімді 40 °С температурада жуыңыз	Мақтадан, полиэфирден және басқа синтетикалық маталардан жасалған қара түсті іш киім
	Киімді 30 °С температурада жуыңыз	Жүннен жасалған бұйымдарды машинада жууға болады
	Қол жуу	Зығыр машинада жууға арналмаған
	Жууға тыйым салынады	Құрғақ тазалауды қолданыңыз
	Ағарту	
	Құрамында хлор бар жуғыш заттармен ағарту	
	Ағартуға болмайды	
	Үтіктеу	
	Жоғары температурада үтіктеу (макс. 200 °С)	Ылғал мақта, зығыр, тоқыма
	Орташа температурада үтіктеңіз (макс. 150 °С)	Аздап суланған мата (мақта, жібек, синтетикалық маталар)
	Төмен температурада үтіктеу (макс. 110 °С)	Әртүрлі синтетикалық маталар
	Үтіктеуге болмайды	

Киімде көрсетілген басқа пиктограммалардың мағынасы

Таңба	Сипаттама
	Химиялық және құрғақ тазалау
	Барлық ықтимал тазалау әдістеріне рұқсат етіледі
	Перхлорэтилен негізіндегі тазалау
	Арнайы еріткіштерге негізделген тазалау
	Таңбаның астындағы сызық өнімді ақырын тазалау қажеттігін көрсетеді
	Химиялық тазалауға жатпайды
	Электрлік кептіруге рұқсат етіледі
	Қалыпты температурада құрғатыңыз
	Төмен температурада кептіріңіз (жұмсақ кептіру)
	Электрмен кептіруге тыйым салынады
	Тік кептіру
	Көлденең беткейде кептіру
	Айналдырусыз кептіру
	Құрамында хлоры жоқ жуғыш заттармен ағарту

Дақтарды кетіруге арналған ұсыныстар

Дақ түрі	Жою бойынша ұсыныстар
Таңқурай, құлпынай	Бір шай қасық сірке суы мен лимон шырынын қоспасын дайындаңыз, матаны осы қоспаға батырып, дақты сүртіңіз
Көкжидек, қарақат	Дақтарды суық сүмен шайыңыз, содан кейін лимон шырынын бірнеше минутқа жібітіңіз
Балмұздақ	Боялған матаның бөлігін 1 шай қасық борак пен 1 шай қасық су ерітіндісіне салып, содан кейін әдеттегідей шайып, жуыңыз
Кофе	Глицерин, аммиак және судың тең бөліктерінің қоспасын дайындаңыз. Бұл қоспамен дақты жақсылап ылғалдандырып, 5 сағатқа қалдырыңыз, содан кейін сүмен шайыңыз
Шоколад	Ыдысқа су құйып, 1 литр суға 1 ас қасық мөлшерінде тұз қосып, дақ болған киімдерді осы суда жуыңыз
Қызыл шарап	Қызыл шарап дағын тұзбен себіңіз, содан кейін бай шарап-тұз қоспасын сүрту үшін қатты щетканы қолданыңыз және дақты таза, сіңіргіш шүберекпен сүртіңіз. Дақтарға суық су жағыңыз (дақтың таралуын болдырмас үшін әрқашан оның шетінен ортасына қарай жұмыс жасаңыз). Қайтадан сүртіңіз және әдеттегідей тазалаңыз
Жемістер мен шырындар	1/2 кесе суға 1 шай қасық сүтегі асқын тотығының ерітіндісін дайындаңыз, онымен дақты сүртіңіз және суық сүмен шайыңыз
Шөп	Оларды өнеркәсіптік спиртпен ақырын сүртіңіз (ацетатты немесе триацетатты маталар үшін емес!), содан кейін шайыңыз және жуыңыз
Шаш бояуы	Сүтегі асқын тотығы мен аммиак ерітіндісін дайындап, дақты шүберекпен сүртіңіз
Қан	Қанға боялған заттарды ыстық суға малуға немесе жууға болмайды. Дақтарды суық суға салып, содан кейін кір сабынмен жуыңыз
Йод	Дақтарды аммиакпен сүртіңіз
Кеңселік желім	Мақтаға лак кетіргішті (ацетонсыз) жағып, дақты сүртіңіз
Сағыз	Элементті мұздатқышқа салыңыз. Сағыз қатайғаннан кейін оны заттан абайлап алыңыз

Кепілдік талоны

SN/IMEI: _____

Кепілдікке қойылған күні: _____

Өндіруші бүкіл кепілдік мерзімі ішінде құрылғының үздіксіз жұмыс істеуіне, сондай-ақ материалдар мен жинақтарда ақаулардың болмауына кепілдік береді. Кепілдік кезеңі бұйымды сатып алған сәттен басталады және тек қана жаңа өнімдерге қолданылады.

Кепілдік қызмет көрсетуге пайдаланушы нұсқаулығына сәйкес бұйымды пайдалану шартымен кепілдік мерзімі ішінде тұтынушының кесірінен істен шықпаған элементтерді тегін жөндеу немесе ауыстыру кіреді. Элементтерді жөндеу немесе ауыстыру уәкілетті сервистік орталықтардың аумағында жүргізіледі.

Кепілдік мерзімі: 24 ай.

Пайдалану мерзімі: 10 жыл.

Инверторлы қозғалтқыштың кепілдік мерзімі: 10 жыл.

Сервистік орталықтардың өзекті тізімі келесі мекенжай бойынша:

<https://www.dns-shop.kz/service-center/>

Кепілдік міндеттемелер және тегін сервистік қызмет көрсету, егер оларды ауыстыру бұйымды бөлшектеуге байланысты болмаса, тауардың жиынтықтылығына кіретін, төменде аталған керек-жарақтарға қолданылмайды:

- ҚБП (Қашықтан басқару пультіне) арналған қуат элементтері (батареялар).
- Жалғағыш кәбілдер, антенналар және оларға арналған жалғастырғыш тетіктер, құлаққаптар, микрофондар, «HANDS-FREE» құрылғылары; жиынтықта жеткізілетін әртүрлі типтегі ақпарат тасымалдағыштар, бағдарламалық құрал (БҚ) және драйверлер (бұйымның қатты магниттік дискілердегі жинақтағышқа алдын ала орнатылған БҚ-ны қоса алғанда, бірақ онымен шектелмей), сыртқы енгізу-шығару құрылғылары және манипуляторлар.
- Қаптар, сөмкелер, белдіктер, тасымалдауға арналған баулар, монтаждық керек-жарақтар, құрал-саймандар, бұйымға қоса берілетін құжаттама.
- Табиғи тозуға ұшырайтын шығын материалдары мен бөлшектер.



Өндіруші келесі жағдайларда кепілдік міндеттемелерге ие болмайды:

- Кепілдік мерзімі аяқталды.
- Егер жеке (тұрмыстық, отбасылық) қажеттіліктерге арналған бұйым кәсіпкерлік қызметті жүзеге асыру үшін, сондай-ақ оның тікелей міндетіне сәйкес келмейтін басқа мақсаттарда пайдаланылған болса.
- Өндіруші бұйымды пайдалану кезінде пайдаланушы нұсқаулығының талаптарын бұзу, бұйымды орнату және оған қызмет көрсету жөніндегі ұсынымдарды, қосу ережелерін (бұйымның өзіне де, онымен байланысты бұйымдарға да сәйкес келмейтін желілік кернеудің әсері нәтижесінде туындаған қысқа тұйықталулар), бұйымды сақтау және тасымалдау кезінде өнім иесі және/немесе үшінші тұлғалар шектен тыс ықтимал материалдық, моральдық және өзге де зиян үшін жауапты болмайды.
- Механикалық зақымданудың барлық жағдайлары: өнімді пайдалану кезінде алынған сызаттар, жарықтар, деформациялар, соққы іздері, майысулар, кептелістер және т.б.
- Түрлендірулерді, рұқсат етілмеген жөндеулерді осындай жұмыстарды жүргізуге уәкілетті емес адамдар жүргізген жағдайлар. Егер ақаулық конструкцияны немесе бұйымның схемасын өзгерту, Өндіруші қарастырмаған сыртқы құрылғыларды қосу, Қазақстан Республикасының заңнамасына сай сәйкестік сертификаты жоқ құрылғыны пайдалану салдарынан туындаған болса.
- Егер бұйымның ақауы еңсерілмейтін күштің әсерінен (табиғи элементтер, өрт, су тасқыны, жер сілкінісі, тұрмыстық факторлар және Өндірушіге тәуелді емес басқа жағдайлар) немесе Өндіруші болжай алмаған үшінші тұлғалардың әрекеттерінен туындаса. Бұйымның толық немесе ішінара істен шығуына алып келген бұйымның ішіне бөгде заттардың, өзге денелердің, заттектердің, сұйықтықтардың, жәндіктердің немесе жануарлардың түсуінен, агрессивті ортаның әсерінен, жоғары ылғалдылықтан, жоғары температуралардан туындаған ақау.
- Бұйымды сәйкестендіру (сериялық нөмірі) жоқ немесе сәйкес келмейді. Егер зақымданулар (кемшіліктер) зиянды бағдарламалық қамтаманың; БҚ ұсынушысының осы қызметті ұсынбауына байланысты мүмкіндігінсіз бұйымның бағдарламалық ресурстарына қолжетімділіктің болмауына әкеп соққан құпиясөздерді (кодтарды) оларды жинау/қалпына келтіру мүмкіндігінсіз орнату, ауыстыру немесе жою әсерінен туындаса.
- Егер жұмыстың ақаулықтары қуат беруші, кәбілдік, телекоммуникациялық желілердің, радиосигнал қуатының стандарттарға немесе техникалық регламенттеріне сәйкес келмеуінен, оның ішінде бедер ерекшеліктерінен және басқа да осыған ұқсас сыртқы факторлардан, бұйымның желі әрекет ететін шекарада немесе аймақтан тыс жерде пайдаланылуынан туындаған болса.
- Егер зақымданулар стандартты емес (түпнұсқалық емес) және/немесе сапасыз (зақымданған) шығыс материалдарын, керек-жарақтарды, қосалқы бөлшектерді, қуат беру элементтерін, әртүрлі үлгідегі ақпарат тасымалдағыштарды (CD, DVD дискілерді, жад карталарын, SIM карталарын, картридждерді қоса алғанда) пайдаланудан туындаса.
- Егер кемшіліктер үйлесімсіз контентті (әуендерді, графиканы, бейне және басқа файлдарды, Java қосымшаларын және оларға ұқсас бағдарламаларды) алуға, орнатуға және пайдалануға байланысты туындаған болса.
- Осы бұйыммен жанасып жұмыс істейтін басқа жабдыққа келтірілген залалға.



