

Пайдалану бойынша нұсқаулық

DEXP WM-F814DDMA/WBSI

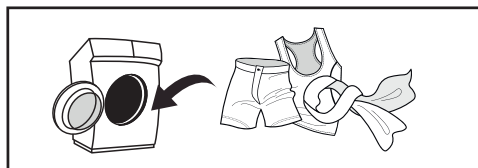
кір жуғыш машина

DEXP

Қысқаша нұсқаулық



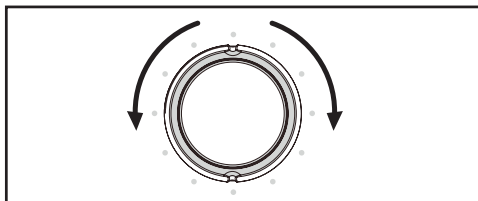
Кірді сұрыптаңыз (толығырақ ақпарат алу үшін «Киімді жууға алғашқы тексеру және дайындық» бөліміне жүгініңіз).



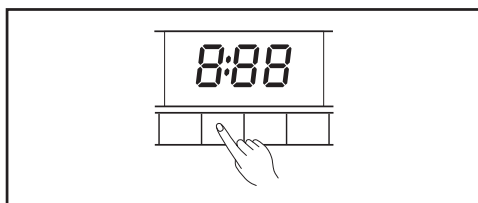
Қақпақты ашыңыз, кірді салыңыз және кір жуғыш машинаның қақпағын жабыңыз.



Кір жуғыш заттарды қосыңыз (толығырақ ақпарат алу үшін «Жуғыш заттарды жүктеу» бөлімін қараңыз).



Жуу бағдарламасын таңдаңыз (толығырақ ақпарат алу үшін «Жуу режимін таңдау» бөлімін қараңыз).



Қосымша мүмкіндіктерді таңдаңыз.



Жуу циклын бастау үшін «Старт/Пауза» батырмасын басыңыз.



Мазмұны

Сақтық шаралары	5
Электрмен жұмыс кезінде	5
Сумен жұмыс кезінде.....	6
Жалпы ережелер.....	6
Құрылғы схемасы	8
Орнату	9
Кір жуғыш машинаны қаптамадан шығару	9
Орналасуы.....	11
Аяқтарды реттеу	12
Құю шлангісін қосу	13
Кәдімгі кранға қосылу.....	13
Бұрандалы қосылымы бар кранға қосылу	13
Құю шлангісін құрылғыға қосу	14
Ағызу шлангісін қосу.....	15
Кронштейн болған кезде шлангты бекіту	16
Акустикалық поролон	16
Кір жуғыш машинаны пайдалану	17
Жылдам старт.....	17
Құрылғымен жұмыс.....	21
Басқару панелі	21
Батырмалардың сипаттамасы.....	22
Опциялар	23
Жуу режимін таңдау	25
Жуғыш заттарды жүктеу.....	26
Жұмыс режимдерінің сипаттамасы	26
Жуу режимдерінің кестесі	28
Техникалық қызмет көрсету.....	29
Кір жуғыш машинаның корпусын тазалау және күту.....	29
Шыны мен есік тығыздағышын тазалау.....	29
Сорғы сүзгісін тазалау	30
Сүзгіні кір жуғыш машинада жуу	31
Жуғыш зат тартпасын және оның бөліктерін тазалау	31
Ықтимал проблемалар және олардың шешімі	32
Қате кодтары	33
Техникалық сипаттамалары.....	34
Энергия тиімділігі туралы ақпарат	35
Монтаждау, сақтау, тасымалдау (тасу), өткізу және кәдеге жарату ережелері мен шарттары	36
Қосымша ақпарат	37
Құрғақ кірдің шамамен салмағы	38
Киімде көрсетілген пиктограммалардың мағынасы	39
Дақтарды кетіруге арналған кеңестер	41

Құрметті сатып алушы!

Біздің өнімді таңдағаныңыз үшін алғыс айтамыз.

Біз Сізге сапалы, функционалды және жоғары талаптарға сәйкес әзірленген және жасалған өнімдер мен құрылғыларды ұсынуға қуаныштымыз. Пайдалануды бастамас бұрын, Сіздің қауіпсіздігіңізге қатысты маңызды ақпаратты, сондай-ақ өнімді дұрыс пайдалану және оған күтім жасау бойынша ұсыныстарды қамтитын осы нұсқаулықты мұқият оқып шығыңыз. Осы Нұсқаулықтың сақталуына назар аударыңыз және оны өнімді одан әрі пайдалану кезінде анықтамалық материал ретінде пайдаланыңыз.

Құрылғының мақсаты: кір жуғыш машина үй шаруашылығында тоқыма бұйымдарын және жуғыш зат ерітіндісінде машинада жууға жарамды сыртқы киімді жууға арналған.

Сақтық шаралары

Электрмен жұмыс кезінде

1. Қауіпті болдырмау үшін зақымдалған қуат сымын өндіруші, оның қызмет көрсету өкілі немесе тиісті біліктілігі бар басқа адам ауыстыруы керек.
2. Тазалау немесе техникалық қызмет көрсету алдында кір жуғыш машинаны электр желісінен ажырату керек.
3. Қуат ашасын ылғал қолмен ұстамаңыз.
4. Қауіпсіздігіңіз үшін қуат кәбілінің қосқышы жерге қосу контактісі бар екі полюсті розеткаға қосылуы керек. Мұқият тексеріп, розетканың дұрыс және сенімді жерге қосылғанына көз жеткізіңіз.
5. Кір жуғыш машинаны тек техникалық сипаттамада көрсетілген желілік кернеуге қосуға болады. Құрылғыны сипаттамаларында көрсетілгеннен төмен номиналды токпен электр желісіне қоспаңыз. Қуат параметрлерін білмесеңіз, қызмет көрсету ұйымына хабарласыңыз.
6. Қуат сымын тиісті қорғаныспен қамтамасыз етіңіз. Қуат сымы адамдарға немесе басқа заттарға соғылып кетпеуі немесе зақымдалмауы үшін жақсы бекітілген болуы керек. Электрмен жабдықтауға ерекше назар аудару керек. Электр ашасын розеткаға оңай қосу керек. Сондай-ақ, розетканың орналасуына және оған қол жеткізудің қарапайымдылығына ерекше назар аудару керек.
7. Розеткаға шамадан тыс жүктеме және кабельді ұзартуға болмайды. Сымды ұзарту өртке немесе электр тогының соғуына әкелуі мүмкін. Қуат сымынан су қолмен тартпаңыз.

Сумен жұмыс кезінде

1. Берілген жаңа түтіктерді пайдаланыңыз; ескі шлангтарды қайта пайдалануға болмайды.
2. Есікті ашпас бұрын барабанда судың жоқтығына көз жеткізіңіз. Барабан ішінде су көрініп тұрғанда есікті ашпаңыз.
3. Кір жуғыш машинадан ыстық суды ағызу кезінде күйіп қалудан сақ болыңыз.
4. Бір кіріс шүмегі бар кір жуғыш машинаны суық су желісіне қосу керек. Екі кіріс шүмегі бар кір жуғыш машинаны ыстық және суық су құбырларына қосуға болады.

Жалпы ережелер

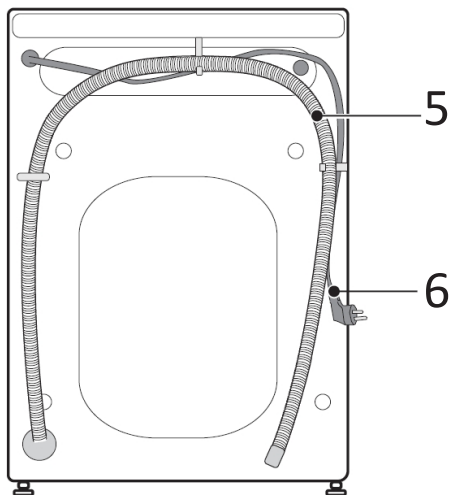
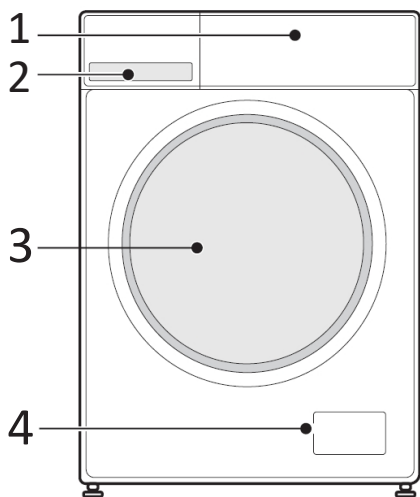
1. Кір жуғыш машина тек үй ішінде пайдалануға арналған.
2. Корпустағы желдету саңылаулары кілемдермен немесе басқа жабындармен жабылмауы керек.
3. Құрылғы балалардың және дене, сенсорлық немесе ақыл-ой қабілеті шектеулі адамдардың пайдалануына арналмаған, олардың қауіпсіздігіне жауапты адамдардың бақылауы жүзеге асырылатын жағдайлардан басқа. Балаларға құрылғымен ойнауға рұқсат бермеңіз.
4. Жуу алдында киімнің барлық қалталары бос екеніне көз жеткізіңіз.
5. Тиындар, зергерлік бұйымдар, шегелер, болттар, тастар және т.б. сияқты өткір және қатты заттар кір жуғыш машинаға елеулі зақым келтіруі мүмкін.
6. Құрылғы ұзақ уақыт бойы пайдаланылмаса, кір жуғыш машинаны қуат көзінен ажыратып, су беруді өшіріңіз.
7. Қолданар алдында балалар мен үй жануарларының ішке кіргенін тексеріңіз.
8. Құрылғының есігіне сүйенбеңіз, себебі ол жұмыс кезінде қатты қызып кетуі мүмкін. Жұмыс кезінде балалар мен үй жануарларын құрылғымен тікелей байланыста ұстаңыз.
9. Кір жуғыш машинаны ванна бөлмесіне немесе ылғалдылығы жоғары жерге, сондай-ақ жарылғыш немесе коррозиялық газ тәрізді заттар бар жерге орнатпаңыз.
10. Құрылғыны қолданар алдында барлық қаптама пен тасымалдау болттарын алыңыз. Әйтпесе, кір жуғыш машина жуу кезінде қатты зақымдалуы мүмкін. Барлық қаптама материалдарын (пластикалық пакеттер, көбік жастықшалары және т.б.) балалардың қолы жетпейтін жерде сақтаңыз. Қаптама материалдары балалар үшін қауіпті болуы мүмкін.
11. Киімді бірінші рет жуу алдында киімді салмай, машинаны әрбір жұмыс режимінде бір циклге сынап көріңіз.
12. Бұл кір жуғыш машина тек үйде пайдалануға арналған және тек машинада жууға болатын тоқыма бұйымдарына арналған.
13. Жанғыш, жарылғыш немесе улы жуғыш заттарды қолданбаңыз.
14. Бензин, алкоголь және т.б. қолданбаңыз. жуғыш заттар ретінде.
15. Тек машинада жууға арналған жуғыш заттарды, әсіресе барабанды кір жуғыш машиналарда қолдануға рұқсат етіледі.
16. Кір жуғыш машинада кілемдерді жууға болмайды.

17. Жуу бағдарламасы аяқталғаннан кейін есікті ашпас бұрын екі минут күтіңіз.
18. Жуу аяқталғаннан кейін бірден суды және қуатты өшіруді ұмытпаңыз.
19. Аяғыңызды құрылғының үстіне қоймаңыз немесе оған отырмаңыз.
20. Есікті күштеп жаппаңыз. Есікті жабу қиын болса, кір жуғыш машинаның ішінде тым көп киімнің бар-жоғын және олардың барабан ішінде біркелкі бөлінгенін тексеріңіз.
21. Бұл кір жуғыш машина кіріктірілген жабдық ретінде жұмыс істеуге арналмаған.
22. Құрылғы коммерциялық мақсатта пайдалануға арналмаған.

Назар аударыңыз!

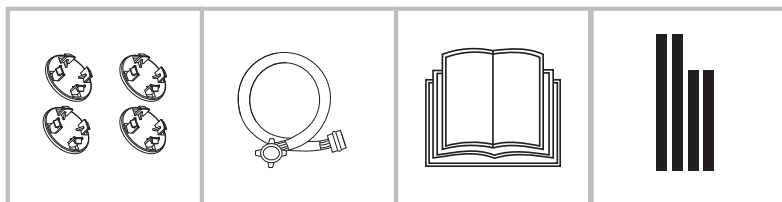
- Кір жуғыш машинаны жылжытпас бұрын транзиттік болттарды орнатуды ұмытпаңыз.
- Кір жуғыш машинаны жылжытпас бұрын жұмыс кезінде түтіктер мен сүзгілерде жиналған суды төгіп тастаңыз.
- Кір жуғыш машинаны абайлап жылжытыңыз. Тасымалдау немесе жылжыту кезінде кір жуғыш машинаның есігі жабық болуы керек.

Құрылғы схемасы



1. Басқару панелі.
2. Жұғыш заттарға арналған бөлік.
3. Есік.
4. Сүзгі.
5. Ағызу шлангі.
6. Қуат кәбілі.

Аксессуарлар



Тасымалдау
тығындары

Суық су
беретін шланг

Пайдалану
бойынша
нұсқаулық

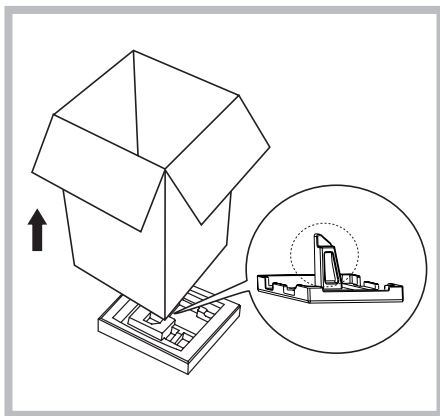
Акустикалық
поролон

Орнату

Кір жуғыш машинаны қаптамадан шығару

Кір жуғыш машинаны қаптамадан шығарған кезде оның тасымалдау кезінде зақымдалмағанын тексеріңіз. Сондай-ақ, барлық бөліктердің керек-жарақ сәмкесінде қамтылғанын тексеріңіз. Тасымалдау кезінде кір жуғыш машина зақымдалса немесе қандай да бір керек-жарақтар жоқ болса, дереу сатушыға хабарласыңыз.

1. Картонды және көбік қаптамасын алыңыз.
2. Кір жуғыш машинаны көтеріп, орамды негізден алыңыз. Кішкене көбік үшбұрышы құрылғының астынан алынғанына көз жеткізіңіз. Олай болмаса, құрылғыны бір жағына қойыңыз, содан кейін құрылғының төменгі жағынан көбік үшбұрышын қолмен алыңыз.
3. Қуат сымы мен су төгетін түтікшені қосатын бекіту таспасын алыңыз.
4. Құятын түтікті барабаннан алыңыз.



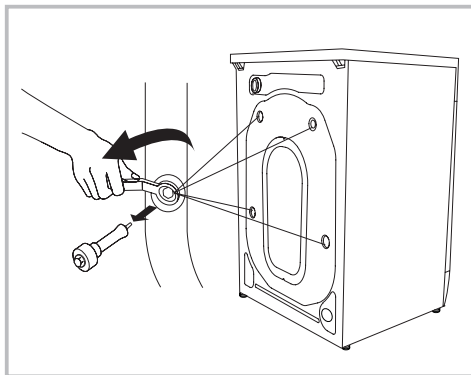
Назар аударыңыз!

- Бұл машинаның қаптама материалдары балалар үшін қауіпті болуы мүмкін, олармен балалардың жанасуын болдырмаңыз.
- Қаптама материалдарын басқа қалыпты тұрмыстық қалдықтармен бірге тастамаңыз. Қаптама материалдарын қолданыстағы заңнамаға сәйкес кәдеге жаратыңыз.
- Тұншығып қалу қаупін болдырмау үшін қаптаманы және құрылғының бөліктерін балалардың қолы жетпейтін жерде сақтаңыз.

Тасымалдау болттарын алу

Кір жуғыш машинаны қолданар алдында өнімнің артқы жағындағы тасымалдау болттарын алып тастау керек. Ол үшін мына қадамдарды орындаңыз:

1. 4 транзиттік болтты кілтпен босатыңыз және оларды алыңыз.
2. Саңылауларды жеткізілімге кіретін тасымалдау тығындарымен жабыңыз.
3. Тасымалдау болттарын тастамаңыз, оларды болашақта пайдалану үшін сақтаңыз.



Назар аударыңыз!

Тасымалдау болттарын бөлшектеген кезде оларды төлкелермен бірге алып тастау керек. Кір жуғыш машинаны жылжытпас бұрын тасымалдау болттарын орнатыңыз.

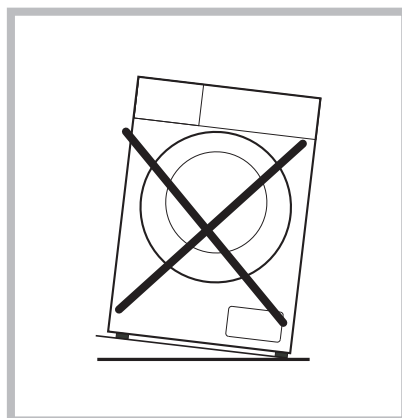
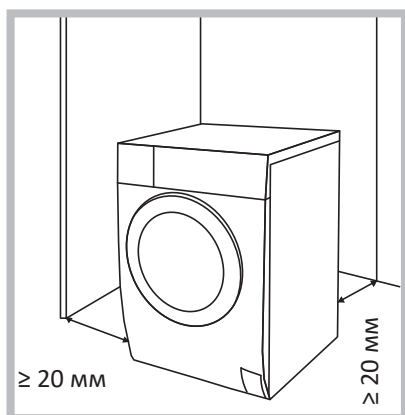
Орналасуы

Кір жуғыш машинаны орнатпас бұрын оны орнату үшін келесі шарттарға сәйкес келетін орынды таңдау керек:

- қатты, құрғақ және тегіс бетті;
- тікелей күн сәулесінің болмауы;
- жеткілікті желдету;
- бөлмедегі температура 0 °С жоғары болуы керек;
- Кір жуғыш машинаны көмір немесе газ жылыту құрылғылары сияқты жылу көздерінен алыс орнату керек. Кір жуғыш машинаны жылу көзінің жанына орнатудан аулақ болу мүмкін болмаса, олардың арасына алюминий фольга жағымен жылу көзіне қарай оқшаулағыш қалқа салыңыз.

Назар аударыңыз!

- Құрылғыны тек тұрақты бетке орнатыңыз.
- Кір жуғыш машинаның қуат сымында тұрмағанына көз жеткізіңіз.



Көлденең еден

Еденнің рұқсат етілген еңісі -1°.

Электр розеткасы

Розетка кір жуғыш машинаның бүйір қабырғасынан 1 м алыс емес жерде орналасуы керек. Бір розеткаға бірден бірнеше құрылғыны қоспаңыз.

Бос кеңістік

- Кір жуғыш машинаның бүйірлерінде және артында бос орын болуын қамтамасыз етіңіз (≥ 20 мм).
- Кір жуғыш машинада тұрмыстық заттарды сақтамаңыз. Бұл жабыңды және басқару панелін зақымдауы мүмкін.
- Кір жуғыш машинаны кілем төселген еденге орнатуға болмайды.
- Орнату орны таза, құрғақ және тегіс болуы керек. Ағаштан, картоннан немесе ұқсас материалдардан жасалған стендтерді машинаның астына қою арқылы тегіс емес едендердің орнын толтырмаңыз.

Ағаш еденге орнату

- Ағаш едендер дірілге әсіресе сезімтал. Шамадан тыс дірілге жол бермеу үшін әр аяқтың астына қалыңдығы кемінде 15 мм болатын дірілге қарсы жастықшаларды қою ұсынылады. Тіректерді бұрандалармен кем дегенде екі еден тақтасына бекітіңіз.
- Мүмкін болса, еден ең қауіпсіз болатын бөлменің бұрышын таңдаңыз.

Ескерту!

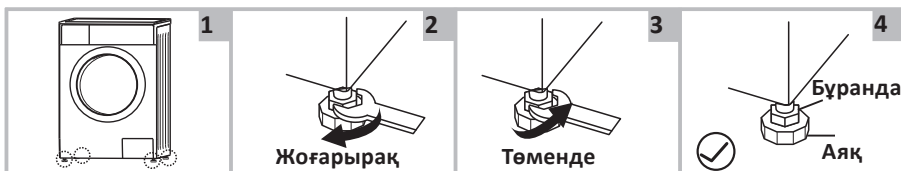
Бұл құрылғы суда (кемелерде, яхталарда және т.б.) және жылжымалы объектілерде (жылжымалы үйлер, ұшақтар және т.б.) пайдалануға арналмаған.

Аяқтарды реттеу

Назар аударыңыз!

Барлық төрт аяқтың бекіткіш гайкалары құрылғының корпусына мықтап бұралған болуы керек.

1. Аяқтардың кір жуғыш машинаның корпусына мықтап бекітілгеніне көз жеткізіңіз. Олай болмаса, оларды бастапқы күйіне қайтарып, гайкаларды қатайтыңыз.
2. Бекіткіш гайканы босатыңыз, аяқты еденге толық тигенше бұраңыз.
3. Аяқтарды реттеп, оларды кілтпен бекітіңіз. Кір жуғыш машинаның тұрақты күйде екеніне көз жеткізіңіз.



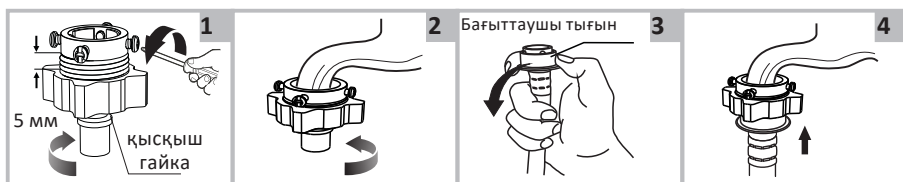
Құю шлангісін қосу

Назар аударыңыз!

- Құрылғыны су құбырына тек білікті адам қосуы керек.
- Құю шлангісін майыстырмаңыз, қыспаңыз немесе өзгертпеңіз.

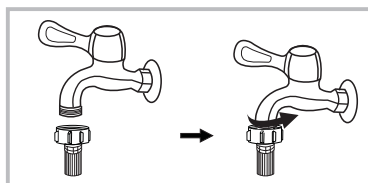
1. Берілген жаңа түтіктерді пайдаланыңыз; ескі шлангтарды қайта пайдалануға болмайды.
2. Сумен жабдықтау желісіндегі су қысымының 0,5–10 кг / см² (50 кПа — 1000 кПа) аралығында екеніне көз жеткізіңіз (бұл бір минут ішінде толық ашылған шүмектен кемінде 8 литр су ағып кетуі керек дегенді білдіреді). Егер қысым көрсетілген мәннен жоғары болса, онда су қысымын төмендеткіш орнату керек.
3. Машинаны жаңа құбырларға қоспас бұрын (немесе су беру бірнеше сағат бойы үзілген болса), құбырлардағы жиналған кірді кетіру үшін жеткілікті суды төгіп тастаңыз.

Кәдімгі кранға қосылу



1. Қысқыш гайканы және төрт болтты босатыңыз.
2. Адаптерді кранға орнатыңыз және қысқыш гайканы және төрт болтты қатайтыңыз.
3. Бағыттауыш тығынды басыңыз, кіріс түтігін қосылатын негізге салыңыз.
4. Қосылым аяқталды.

Бұрандалы қосылымы бар кранға қосылу



Бұрандалы және су беру шлангіне шүмек
Өткізгішті шүмекке бекітіңіз.



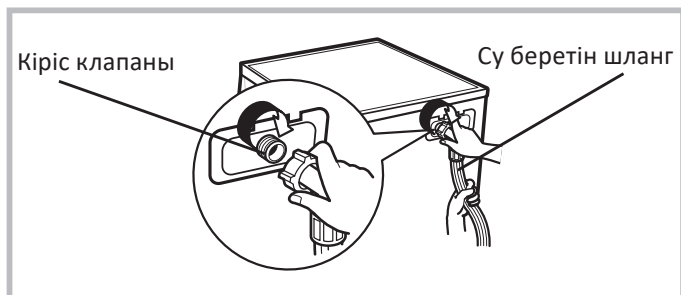
Кір жуғыш машинаға арналған арнайы кран
Құю шлангін қосыңыз.

Ескерту

Әдетте, кір жуғыш машинаны қосу үшін стандартты жалпы мақсаттағы кранға қосылу қолайлы. Егер кранның стандартты параметрлерден басқа параметрлері болса, онда кранды немесе кіріс түтігін ауыстыру қажет.

Құю шлангісін құрылғыға қосу

1. Шлангты кір жуғыш машинаның артқы жағындағы кіріс клапанына қосыңыз, гайканы сағат тілімен бұраңыз.
2. Шлангтің екінші ұшын кранға қосыңыз («Құю шлангін қосу» бөлімінде сипатталғандай).
3. Су беру кранын толығымен ашу арқылы шланг қосылымының тығыздығын тексеріңіз.
4. Шлангтің майыспағанын немесе қысылып қалмағанын тексеріңіз.



Назар аударыңыз!

Су жіберетін шлангты ұзартпаңыз.
Су көзі кір жуғыш машинадан алыс болса, ұзынырақ шланг сатып алыңыз.

Ескерту

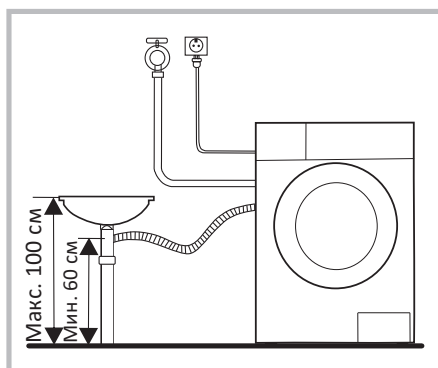
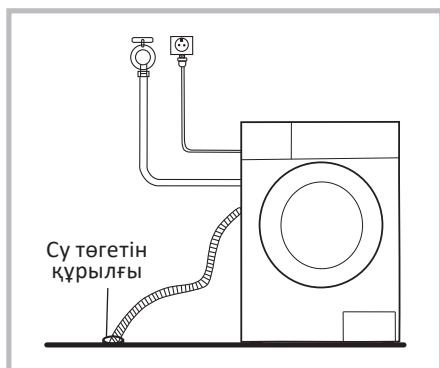
Егер кіретін суда көп мөлшерде қоспалар болса (құм, саз, тот және т.б.), суды тазарту үшін арнайы сүзгілерді пайдалану ұсынылады. Қатты ластанған суды пайдалану құрылғының ішкі бөліктерінің тез тозуына әкеледі, сонымен қатар жуу сапасына әсер етеді. Сәйкес сүзгіні таңдау үшін мамандандырылған дүкендерге хабарласыңыз.

Ағызу шлангісін қосу

Назар аударыңыз!

Құрылғыны дренаждық жүйеге тек білікті маман ғана қосуы керек.

- Суды тікелей кәрізге ағызу үшін машинаның ағызу шлангі ағынды сулардың машинаға қайта сорылуын болдырмау үшін ағызу шынтағының (сифон) үстіне ішкі диаметрі кемінде 40 мм канализация құбырына орнатылады. Су төгетін түтікті розеткамен тікелей сифонға қосуға болады.
- Су ағызатын шланг еден деңгейінен 600–1000 мм биіктікте орналастырылуы керек және оның ұшы суға батырылмауы керек.
- Су ағызатын шлангтің ұзындығы қажетінен ұзағырақ болса, артық түтікті кір жуғыш машинаға итермеңіз. Бұл шудың жоғарылауына және кір жуғыш машинаның зақымдалуына әкелуі мүмкін.

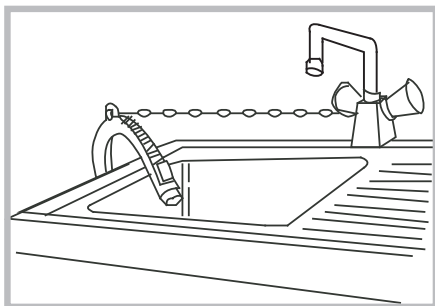


Ескерту

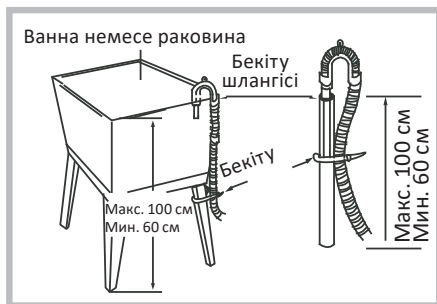
- Су ағызу шлангін бүгуге немесе созуға болмайды.
- Ықтимал су ағып кетпес үшін су ағызу шлангін дұрыс жалғаңыз.

Кронштейн болған кезде шлангты бекіту

Су ағызу шланг кронштейні болса, оны төмендегі схемада көрсетілгендей жалғаңыз.



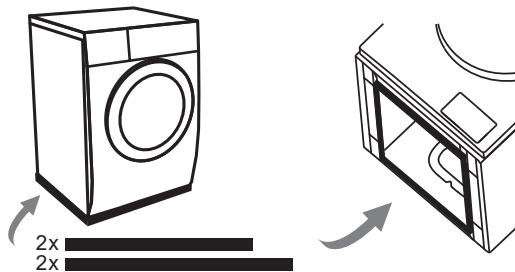
- Су ағызу шлангті шынжырмен бекітіңіз.
- Шлангты сенімді бекіту ағып кетуді болдырмауға көмектеседі.



Су төгетін түтікті еденнен 100 см биіктікте бекітпеңіз.

Акустикалық поролон

Кір жуғыш машина тудыратын шуды азайтатын акустикалық поролон орнатқаныңызға көз жеткізіңіз.



1. Машина мен еден арасына жұмсақ материал қою арқылы машинаны еденге қойыңыз.
2. Құрылғының ұзын төменгі жиектеріне 2 ұзын поролонды және қысқа жиектерге 2 қысқа поролонды желімдеңіз.

Кір жуғыш машинаны пайдалану

Жылдам старт

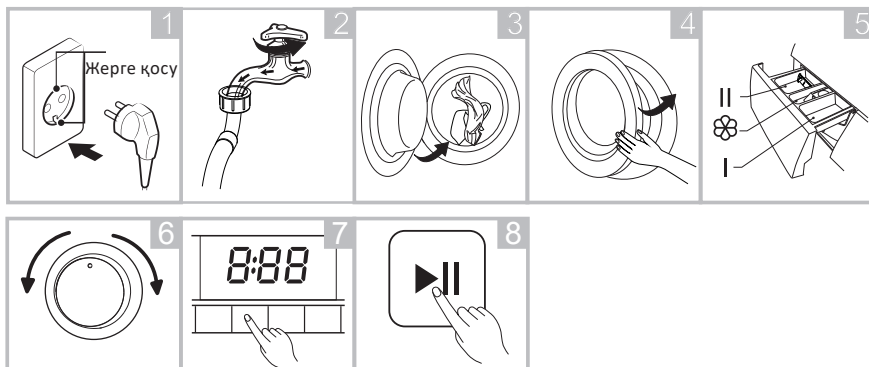
Назар аударыңыз!

- Жуу алдында құрылғының дұрыс орнатылғанына көз жеткізіңіз.
- Алғаш жуу алдында бағдарламаны киімсіз және жуғыш затсыз іске қосу арқылы машинаны тексеріңіз.
- Өнімнің функционалды бөліктерінде қалдық су болуы және/немесе жаңа кір жуғыш машинаның манжетінде дақтардың болуы мүмкін. Бұл құбылыстар өнімнің сапасын зауытта тұтастығын тексерумен байланысты.

Калибрлеу

Қолданар алдында кір жуғыш машинаны келесі қадамдарды орындау арқылы калибрлеу ұсынылады:

1. Кір жуғыш машинаның бос екеніне көз жеткізіп, есікті жабыңыз.
2. Құрылғыны қуат көзіне қосыңыз.
3. Құрылғыны қосып, дисплейде «t19» пайда болғанша «Кідірту» және «Температура» батырмаларын бір уақытта 10 секунд басыңыз.
4. Құрылғыны іске қосу үшін «Старт/Пауза» батырмасын басыңыз, дисплейде алдымен «---», содан кейін барабанның айналу жылдамдығын көрсететін «***» (мысалы, «126») көрсетіледі. Нөмір белгілі бір мәнге жеткенде (өзгеруді тоқтатады), бұл кір жуғыш машинаның сәтті калибрленгенін білдіреді.



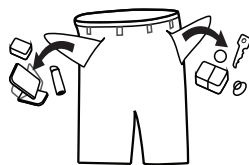
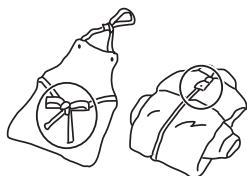
1. Құрылғыны қуат көзіне қосыңыз.
2. Су түтіктерінің дұрыс жалғанғанын тексеріңіз. Су беру шүмегін ашыңыз.
3. Кірді салыңыз.
4. Есікті жабыңыз.
5. Науаға жуғыш зат пен жұмсартқышты қосып, оны жабыңыз.
6. Жуу бағдарламасын таңдаңыз.
7. Қажет болса, қосымша мүмкіндіктерді таңдаңыз.
8. «Старт/Пауза» батырмасын басыңыз.
9. Жуу аяқталғаннан кейін дыбыстық сигнал естіледі, дисплейде «End» көрсетіледі.

Бастапқы тексеру және киімді жууға дайындық

Назар аударыңыз!

Бұл үлгі үшін жууға және сығуға арналған кірдің ең аз салмағы 1 кг құрайды. Кір жуғыш машина жуу циклі кезінде кірдің айналдыру кезеңіне төтеп бере алмауы мүмкін жүктеме азырақ екенін ескеріңіз.

- Киімді бірінші рет жуған кезде олардың түсі өзгермейтініне көз жеткізіңіз. Киімнің түсі өзгергенін тексеру үшін сұйық жуғыш затқа малынған ақ сүлгіні пайдалануға болады.
- Шарфтарды және басқа түтілетін киімдерді, әсіресе басқа заттармен жуған кезде, жуу алдында бөлек шайыңыз.
- Жеңдердегі, жағалардағы және қалталардағы дақтарды тамаша әсер ету үшін машинада жуу алдында сұйық жуғыш затпен ақырын щеткамен сүртіңіз.
- Температураға сезімтал заттарды жапсырмаларда көрсетілгендей жуу керек. Әйтпесе, олардың түсі өзгеруі немесе өнім деформациялануы мүмкін.
- Ағартқыш сілтілі және киімді зақымдауы мүмкін, сондықтан оны мүмкіндігінше аз пайдаланыңыз.
- Ұнтақталған жуғыш заттар киімде дақтар мен иіс қалдыруы мүмкін, сондықтан киімді жуғаннан кейін жақсылап шаю керек.
- Жуғыш зат тым көп пайдаланылса немесе судың температурасы жеткіліксіз болса, жуғыш заттың қалдықтары шлангтарға немесе кір жуғыш машинаның құрамдас бөліктеріне кептеліп, киімге дақ қалдыруы мүмкін.
- Жуу алдында киімді өлшеп, ластану дәрежесін, судың кермектігін және жуғыш заттарды өндірушілердің ұсыныстарын бағалау қажет.
- Жуу кезінде талшықтардың белгілі бір түрінен (мақта, синтетика, жұмсақ бұйымдар және жүн) жасалған және белгілі бір түстерге, жуу температурасына, ластану дәрежесіне және түріне арналған өнімдерді жуу үшін арнайы әзірленген, көбігі аз жуғыш заттарды немесе кір жуғыш ұнтақтарды пайдалану керек. материал. Жуғыш зат дұрыс пайдаланылмаса, жуғыш зат тартпасының үстінде шамадан тыс көбік пайда болуы мүмкін және құрылғы дұрыс жұмыс істемеуі мүмкін.
- Жуу және жуғыш заттарды балалардың қолы жетпейтін құрғақ және қауіпсіз жерде сақтаңыз.
- Жуу алдында киім қалталарын мұқият тексеріңіз, өйткені зергерлік бұйымдар немесе сақиналар сияқты қатты заттар кір жуғыш машинаны зақымдауы мүмкін.
- Кейбір киімдер кір жуғыш машинаны зақымдауы мүмкін. «Ысырмалар» мықтап бекітіліп, түймелер немесе ілгектер ішінен сыртқа бекітілуі керек. Бос таңғыштар немесе таспалар бір-біріне байланған болуы керек.



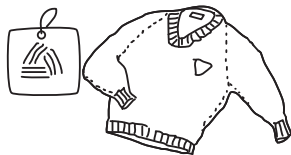
- Барабанда жуу кезінде киімнің болат элементтері бұйымды жыртып, кір жуғыш машинаға зақым келтірмейтіндей етіп жастық қаптамасына сыдырма немесе түйме жабылған бюстгалтерлерді қою ұсынылады.



- Киімді жуу алдында киім өндірушісі тиісті жапсырмаларда, этикеткаларда және т.б. көрсетілген келесі сипаттамаларға сәйкес өнімдердің жіктелуіне назар аударыңыз:



- Өндіріс материалы: мақта, аралас талшық, синтетикалық мата, жібек, жүн.
- Түс: ақ және түрлі-түсті заттарды, әсіресе қанық түстерді ажыратыңыз.
- Өлшемі: жуу тиімділігін арттыру үшін әртүрлі өлшемдегі заттарды бірге жууға болады.
- Сезімталдығы: жұмсақ заттарды бөлек жуу керек. Табиғи жүн мен жібектен жасалған жаңа заттар, соның ішінде перделер үшін жұмсақ жуу циклін таңдау керек.
- Барлық жаңа түсті заттарды бөлек жуу керек.
- Кір жуғыш машинаға қоймас бұрын заттарды сұрыптау керек. Егер перделерде ілгектер болса, оларды жуу алдында алып тастау керек.



- Ерекше нәзік жууды қажет ететін тоқыма бұйымдары, мысалы, шілтерлері бар, ұсақ заттар (қалың шұлықтар, орамалдар, галстуктар және т.б.) арнайы торлы кір жууға арналған сөмкелерге салынуы керек.
- Үлкен өлшемді және салмақты жалғыз заттарды жуу кезінде (мысалы, ванна сүлгілері, джинсы шалбарлар, курткалар және т.б.) ауырлық центрінің ығысуы мүмкін және нәтижесінде күшті теңгерімсіздік нәтижесінде дабыл қағылады. машинаның. Сондықтан бірлескен жууға, соның ішінде біркелкі айналдыруға арналған бір немесе бірнеше ұқсас заттарды қосу ұсынылады.
- Жуар алдында киімнен шаңды, кірді және үй жануарларының шаштарын кетіріңіз.

- Максималды жуу тиімділігіне қол жеткізу үшін қолмен жуу алдында ақ шұлықтар, жағалар және манжеттер сияқты оңай ластанған және түсі өзгерген киімдерді шайыңыз.
- Арнайы кір жуу ұнтағын немесе сұйық жуғыш заттарды ғана пайдаланыңыз. Сабын қолданған кезде сабын қалдықтары киімнің тігістеріне бітеліп қалуы мүмкін.
- Жүктелген киімнің салмағы машинаның сипаттамаларына сәйкес келетініне көз жеткізіңіз, машинаны шамадан тыс жүктемеңіз, бұл жуу тиімділігіне кері әсер етуі мүмкін.

Киім машинада жууға жарамайды

- Галстуктар, жилет және т.б. машинада жуған кезде жиырылуы мүмкін.
- Машинада жуу процесінде деформациялануы мүмкін бүктемелері мен бедерлері бар киім.
- Толығымен немесе ішінара үлбірден жасалған киім.
- Әшекейлері бар киімдер.
- Өндірушінің жуу шарттарына қатысты нұсқауларына сәйкес келмейтін өнімдерді жуудан аулақ болыңыз.
- Бензинмен, керосинмен, дизельдік отынмен, бояумен, еріткішпен немесе спиртпен боялған киімді ешқашан жууға болмайды.
- Кір жуғыш машинада су өткізбейтін заттарды жууға болмайды. Әйтпесе, шаю және кептіру кезінде машина толып кетуі және су шашырауы немесе шамадан тыс діріл болуы мүмкін, бұл заттарды зақымдауы мүмкін (шаңғы костюмдері, пальтолар, қолшатырлар, көлік жамылғылары, шатырлар, ұйықтайтын қаптар және т.б.). Суды төгу кезінде су өткізбейтін өнімдерде жиналған суды толығымен төгуге болмайды және бір жерде жиналады, бұл кір жуғыш машинаның өте теңгерімсіздігіне және дірілдеуіне немесе қозғалуына әкеледі.

Балалардың заттарын жуу

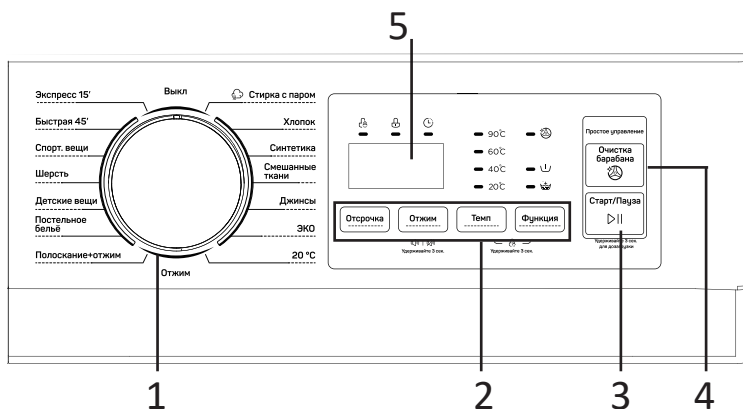
Балаларға арналған заттарды (балалар киімі мен сүлгілері), соның ішінде жаялықтарды бөлек жуу керек. Ересектерге арналған киіммен бірге жуған кезде оларға балаларға зиянды микроорганизмдер түсуі мүмкін. Жуғыш зат қалдықтарын мұқият шаюды және тазалауды қамтамасыз ету үшін балалар киімін шаю уақытын ұзарту керек.

Оңай түтіліп кетуі мүмкін нәрселер

Оңай түтіліп кететін заттарды (мысалы, төмен) жуу алдында сыртқа айналдыру керек. Мұндай заттарды бөлек жуған дұрыс, өйткені олар басқа нәрселерді бұзып, өзін нашарлатуы мүмкін. Дәл сол себепті қара және түсті мақтадан жасалған бұйымдарды бөлек жуған дұрыс.

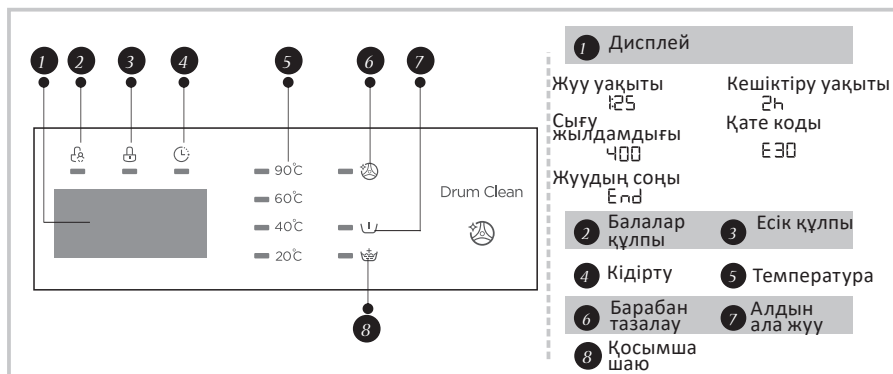
Құрылғымен жұмыс

Басқару панелі



1. Бағдарламаны таңдауға арналған айналмалы қосқыш.
2. Қосымша функцияларды таңдауға арналған батырмалар.
3. «Старт/Пауза» (Бастау/Үзіліс) батырмасы.
4. «Очистка барабана» (Барабан тазалау) батырмасы.
5. Дисплей.

Дисплей



Батырмалардың сипаттамасы

Айналмалы бағдарлама таңдағышы

Сәйкес жуу бағдарламасын таңдау үшін пайдаланылады. Құрылғыны өшіру үшін тұтқаны «Өшірулі» күйіне бұраңыз.

«Отжим» (Сығу) батырмасы

Сәйкес сығу жылдамдығын таңдау үшін осы батырманы басыңыз:
0 — 400 — 600 — 800 — 1000 — 1200 — 1400 айн/мин.

«Отсрочка» (Кешіктіру) батырмасы

Жуу кідіріс уақытын (0–24 сағат) таңдау үшін осы батырманы басыңыз.

«Старт/Пауза» батырмасы

- Бағдарламаны таңдап, жуу процесін бастау үшін батырманы басыңыз.
- Жуу бағдарламасы кезінде процесі кідірту үшін батырманы басыңыз.
- Кірді қайта салу үшін 3 секунд ұстап тұрыңыз.

«Температура» батырмасы

Оңтайлы су температурасын таңдау үшін осы батырманы басыңыз (суық, 20 °С, 40 °С, 60 °С, 90 °С).

«Функция» батырмасы

Қосымша жуу функцияларын таңдау үшін осы батырманы басыңыз.

«Очистка барабана» батырмасы

Функция барабан мен құбырларды тазалау үшін пайдаланылады.

Опциялар

Кешіктіріп бастау

Жұмыстың басталуын белгілі бір уақытқа (0-ден 24 сағатқа дейін) кейінге қалдыруға болады. Кешіктіруді қосу үшін:

1. Бағдарламаны таңдаңыз.
2. Қажетті уақытты орнату үшін «Отсрочка» батырмасын басыңыз.
3. Бағдарламаны бастау үшін «Старт/Пауза» батырмасын басыңыз.
4. «Отсрочка» бас тарту үшін, жуу бағдарламасы басталар алдында дисплейде «0 h» пайда болғанша «Кейінге қалдыру» батырмасын басыңыз. Бағдарлама әлдеқашан жұмыс істеп тұрса, бағдарламаны қалпына келтіру үшін құрылғыны өшіріңіз.

Ескерту

Кір жуғыш машинаның жұмысы кезінде электр қуаты өшіп қалса, құрылғы таңдалған бағдарламаны есте сақтайды. Қуат қалпына келтірілгеннен кейін бағдарлама жалғасады.

Балаларды қорғау

1. Балалардан қорғауды қосу үшін «Температура» және «Функция» батырмаларын дыбыстық сигнал шыққанша 3 секунд басып тұрыңыз. Дисплейде сәйкес индикатор пайда болады.
2. Құлыпты ашу үшін «Температура» және «Функция» батырмаларын 3 секунд басып тұрыңыз.

Ескерту

- Балалардан қорғау функциясы іске қосылғаннан кейін балалардан қорғау индикаторы жанады, дисплейде кезекпен «CL» және қалған жуу уақыты көрсетіледі. Кез келген батырма басылғанда, құлыптау индикаторы 3 секунд бойы жыпылықтайды. Жуу бағдарламасының соңында «CL» және «END» индикаторлары кезектесіп 10 секунд жыпылықтайды, содан кейін құлыптау индикаторы 3 секунд бойы жыпылықтайды.
- Қосылған функция «Температура» және «Функция» батырмаларының тіркесімін қоспағанда, барлық батырмалардың жұмысын блоктайды.
- Бағдарламаны таңдап, жууды бастамас бұрын құлыпты алып тастаңыз.

Сигналдың дыбысын өшіру

1. Дыбыстық сигналды өшіру үшін бағдарламаны таңдап, «Отжим» батырмасын 3 секунд басып тұрыңыз. Құрылғыны өзіңіз қоспайынша дыбыстық сигнал шықпайды.
2. Дыбыстық сигналды қосу үшін «Отжим» батырмасын 3 секунд басып тұрыңыз.

Қосымша жүктеу

Бұл әрекетті жуу процесінде орындауға болады.

1. «Старт/Пауза» батырмасын 3 секунд басып тұрыңыз.
2. Жуу процесі тоқтағанша және есік құлпы ашылғанша күтіңіз.
3. Кір жуғыш машинаның есігін ашып, кірді салыңыз.
4. Есікті жауып, «Старт/Пауза» батырмасын басыңыз.

Ескерту

Барабанда су көп болған кезде кірді қоспаңыз.

Алдын ала жуу

Алдын ала жуу функциясы негізгі жууға дейін қосымша жууды орындауға мүмкіндік береді. Бұл функцияны қатты ластанған заттарды жуу үшін пайдалану ұсынылады. Бұл функцияны пайдаланған кезде (I) бөлікке жуғыш затты қосу керек.

Қосымша шаю

Кірден қалған жуғыш затты жақсырақ жууға мүмкіндік береді.

Барабан тазалау

25 жуу циклынан кейін барабанды тазалауды еске салу үшін «Очистка барабана» индикаторы жыпылықтайды.

- Тазалауды бастау үшін «Очистка барабана» батырмасын басыңыз.
- Еске салғышты қайта қосу үшін барабанды тазалау батырмасын 3 секунд басып тұрыңыз.
- Тазалау аяқталған кезде индикатор өшеді және құрылғы келесі 25 жуу циклін кері санай бастайды.

Жуу режимін таңдау

Қажетті жуу циклдары жууға жататын заттардың түріне, мөлшеріне және ластану дәрежесіне, сондай-ақ төмендегі кестеде көрсетілген жуу температурасына сәйкес таңдалады:

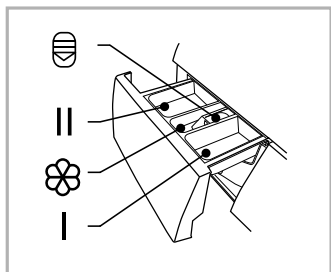
60 °C	Зығыр, мақта немесе синтетикадан жасалған орташа немесе қатты ластанған заттар.
40 °C, 30 °C, 20 °C, суық су	Аздап ластанған, өрнегі жоқ ақ заттар, зығыр. Синтетикадан немесе жүннен жасалған қалыпты жууды қажет ететін заттар.

1. Матаның түріне сәйкес режимді таңдау үшін дискіні бұраңыз.
2. Қажет болса, қосымша мүмкіндіктерді таңдаңыз.
3. Барабанның айналу жылдамдығын таңдаңыз. Жылдамдық неғұрлым жоғары болса, айналдыру соғұрлым жақсы болады, бірақ машина шығаратын шу соғұрлым жоғары болады. Барабан жылдамдығы жоғарыласа, нәзік маталардың құрылымы өзгеріп, кір жуғыш машинаның қызмет ету мерзімі қысқаруы мүмкін.

Назар аударыңыз!

Сезімтал маталар үшін төмен барабан жылдамдығын таңдаңыз.

Жуғыш заттарды жүктеу



1. «III» батырмасын басу арқылы науаны шығарыңыз.
2. Алдын ала жуу бөлігін I жуғыш затпен толтырыңыз (қажет болса).
3. II бөлімді жуғыш затпен толтырыңыз.
4. Қажет болса, мата жұмсартқышты III бөліміне қосыңыз.

Ескерту

- Қалың жуғыш затты пайдаланған кезде оны науаға қоспас бұрын оны сумен сұйылтқан жөн.
- Суды және энергияны аз тұтынумен ең жақсы жуу өнімділігі үшін әрбір жуу температурасы үшін жуғыш заттың дұрыс түрін таңдаңыз.

Жұмыс режимдерінің сипаттамасы

Мақта

Мақта мен зығырдан жасалған тозуға төзімді және ыстыққа төзімді заттарды жуу.

Синтетика

Жейде, пальто сияқты синтетикалық заттарды жуу. Трикотаж маталарды жуған кезде шамадан тыс көбіктенбеу үшін жуғыш заттың мөлшерін азайтыңыз.

Балалар заты

Бұл бағдарлама балалардың киімдерін жууға арналған.

Жылдам 45'

Аздап ластанған заттарды жылдам жуу.

Аралас маталар

Бағдарлама мақта және синтетика сияқты әртүрлі маталардан жасалған заттарды жуу үшін қолданылады.

Джинсы

Деним бұйымдарын жуу.

20 °C

Төмен температурада заттарды жуу. Бұл бағдарлама үшін әдепкі су температурасы 20 °C болып табылады.

Экспресс 15'

Аздап ластанған заттарды жылдам жуу.

Жүн

Бұл бағдарламаны жүн маталар үшін пайдаланыңыз. Су температурасын жапсырмада көрсетілгендей таңдаңыз.

Сығу

Таңдалған жылдамдықта сығуға арналған бөлек бағдарлама.

Шаю + сығу

Қосымша шаюға және айналдыруға арналған бағдарлама.

Спорттық заттар

Бұл бағдарламаны спорттық киімді жуу үшін пайдаланыңыз.

Төсек-орын тысы

Бағдарлама төсек жаймаларын жууға арналған.

Бумен жуу

Бумен пісіру бактериялар мен микробтарды тиімді жояды, жағымсыз иістердің пайда болуына жол бермейді.


ЭКО 40-60

Киімді шамамен 40 °C –60 °C температурада жууға жарамды.

Барабан тазалау

Бағдарлама барабан мен құбырларды тазалауға арналған. Стерилизация үшін 90 °C дейін қыздыру қолданылады, осылайша киімді кейіннен жуу тиімдірек болады. Бағдарлама кірді салуға рұқсат бермейді! Бактерияға қарсы агенттерді (ағартқыш) пайдалану ұсынылады.

Жуу режимдерінің кестесі

Параметр Бағдарлама	Жүктеу (кг) 8.0	Жуғыш зат			Әдепкі бойынша айналымдар саны (айн/мин)	Әдепкі температура (°C)	Әдепкі уақыт (сағ)
		I	II				
Бумен жуу	4.0	○	●	○	1000	40	1:48
Мақта	8.0	○	●	○	1000	40	1:28
Синтетика	4.0	○	●	○	1000	40	1:25
Аралас маталар	8.0	○	●	○	1000	40	1:20
Джинсы	8.0	○	●	○	800	40	1:40
ЭКО	8.0	-	●	○	1400	40	3:38
20 °C	4.0	-	●	○	1000	20	1:01
Сығу	8.0	-	-	-	1000	-	0:12
Шаю+Сығу	8.0	-	-	○	1000	-	0:20
Төсек-орын тысы	8.0	○	●	○	1000	40	1:48
Балалар заты	8.0	○	●	○	1000	60	2:01
Жүн	2.0	-	●	○	600	40	1:07
Спорттық заттар	4.0	○	●	○	800	20	0:47
Жылдам 45'	2.0	-	●	○	800	20	0:45
Экспресс 15'	2.0	-	●	○	800	Суық	0:15

- Міндетті түрде
- Қосымша

Техникалық қызмет көрсету

Назар аударыңыз!

- Қызмет көрсету алдында қуат сымын розеткадан суырыңыз немесе қуатты өшіріп, сумен жабдықтауды өшіріңіз.
- Кір жуғыш машинаның зақымдалуын және ұлы және/немесе жарылғыш газдардың шығуын болдырмау үшін еріткіштерді қолдануға болмайды.
- Кір жуғыш машинаны жуу үшін суды пайдаланбаңыз.
- Кір жуғыш машинаны тазалаған кезде құрамында хлороксиленол (PCMX) антисептикаі бар тазалағыштарды пайдаланбаңыз.

Кір жуғыш машинаның корпусын тазалау және күту

Кір жуғыш машинаға дұрыс күтім жасау оның қызмет ету мерзімін ұзартуы мүмкін. Қажет болса, бетті сұйылтылған, абразивті емес, бейтарап тазартқыштармен тазалау керек. Су төгілген кезде төгілген суды дереу сорып алу үшін дымқыл шүберекті пайдаланыңыз. Корпусты тазалау кезінде өткір заттарды пайдаланбаңыз.

Ескерту

Құмырсқа қышқылын және оның ерітінділерін немесе аналогтарын қолдануға тыйым салынады.

Барабанның ішін тазалау

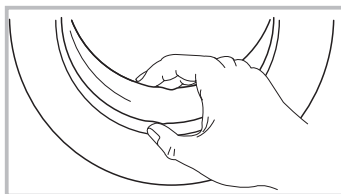
Барабанның ішкі бетіндегі металл заттар (мысалы, жуу кезінде киім) қалдырған тотты хлорсыз тазартқыш құралдармен дереу кетіру керек. Металл щеткаларды қолданбаңыз.

Ескерту

Тазалау кезінде барабанда заттарды қалдырмаңыз.

Шыны мен есік тығыздағышын тазалау

1. Әйнекті сүртіп, түк пен дақтарды кетіру үшін әр жуудан кейін тығыздаңыз.
2. Әрбір жуудан кейін есік тығыздағышынан тиындарды, түймелерді және басқа ұсақ заттарды алып тастаңыз.



Сорғы сүзгісін тазалау

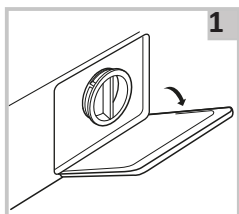
Назар аударыңыз!

- Сорғы сүзгісін тазалау алдында құрылғыны желіден ажыратып, су беру шүмегін жабыңыз.
- Құрылғы жұмыс істеп тұрған кезде сорғының ішінде ыстық су болуы мүмкін. Шаю циклі кезінде тығындарды ешқашан шешпеңіз. Құрылғының жұмысын аяқтағанына көз жеткізіңіз және судың суығанын күтіңіз.

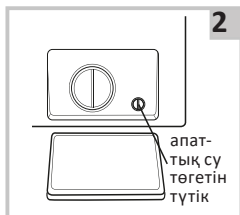
Ағызу сорғы сүзгісі жуылатын заттардың ішінен мата қалдықтары мен ұсақ бөгде заттарды сүзе алады.

Кір жуғыш машинаның қалыпты жұмысын қамтамасыз ету үшін сүзгіні 3 ай сайын тазалаңыз.

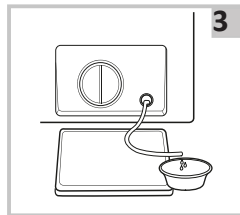
Машина суды ағызбайды және/немесе айналдырмаса, сорғыны тексеру керек; сондай-ақ кір жуғыш машина сорғыны бітеп тастайтын бөгде заттардың салдарынан суды төгу кезінде әдеттен тыс шуыл шықса.



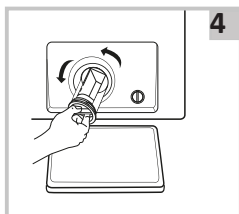
Сүзгі қақпағын алыңыз.



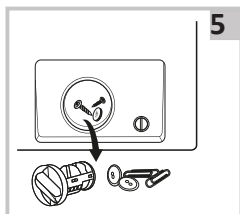
Апаттық ағызу шлангісінің тығынын 90° бұрап, шлангты суырып алыңыз. Тығынды алыңыз.



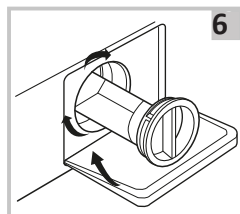
Барлық суды түтік арқылы төгіп тастаңыз, содан кейін оны орнына қайтарыңыз.



Сүзгіні сағат тіліне қарсы бұрап бұрап алыңыз.



Сүзгіні бөгде заттардан тазалаңыз.



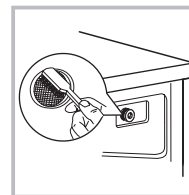
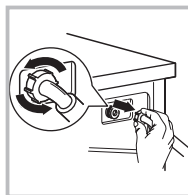
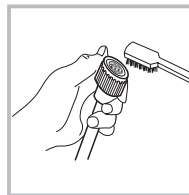
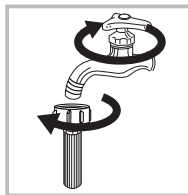
Сүзгіні орнына салып, қақпақты жабыңыз.

Назар аударыңыз!

Тазалап болғаннан кейін, апаттық су төгетін түтіктің орнында екеніне және барлық тығындардың саңылауларға тығыз орналасқанына көз жеткізіңіз.

Сүзгіні кір жуғыш машинада жуу

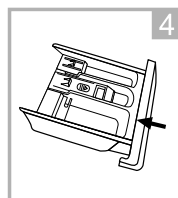
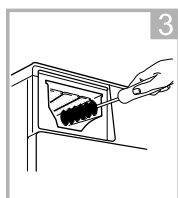
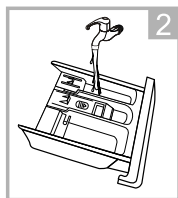
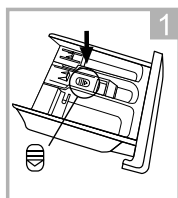
1. Кранды жауып, су құбырын краннан ажыратыңыз.
2. Құю шлангісіндегі сүзгіні тазалаңыз.
3. Кір жуғыш машинадан су жіберетін шлангты ажыратыңыз. Сүзгіні ұзын қысқышпен алыңыз.
4. Кір жуғыш машинадағы сүзгіні тазалаңыз.
5. Сүзгіні ауыстырып, су жіберетін түтікшені қайта қосыңыз.
6. Кір жуғыш машинаның қалыпты жұмысын қамтамасыз ету үшін сүзгіні 3 ай сайын тазалаңыз.



Ескерту

- Алдымен кран сүзгісін, содан кейін сүзгіні кір жуғыш машинада жуыңыз.
- Электр тоғының соғуын болдырмау үшін жуу алдында қуат сымын ажыратыңыз.

Жуғыш зат тартпасын және оның бөліктерін тазалау



1. Батырманы басып, науаны алыңыз.
2. Науаны сумен шайыңыз.
3. Бөлменің ішін ескі тіс щеткасымен тазалаңыз.
4. Науаны орнына салып, оны бастапқы орнына қайтарыңыз.

Ескерту

- Тазалау үшін спиртті, еріткіштерді немесе химиялық заттарды қолданбаңыз.
- Жуғыш зат тартпасын 3 ай сайын тазалау ұсынылады.

Ықтимал проблемалар және олардың шешімі

Проблема	Ықтимал себеп	Мүмкін шешім
Құрылғыға су кірмейді.	Су шүмегі ашық емес.	Су қабылдайтын шүмекті ашыңыз.
	Сумен қамтамасыз етілмейді.	Сумен жабдықтау жүйесінде су бар-жоғын тексеріңіз.
	Сүзгі бітеліп қалған.	Сүзгіні тазалаңыз.
Есік ашылмайды.	Машинаның орнатылған қорғаныс жүйесі жұмыс істейді.	Қуат көзін ажыратыңыз.
	Жуу бағдарламасы әлі аяқталған жоқ.	Бағдарлама циклінің аяқталуын күтіңіз.
Қатты шу. Күшті діріл.	Тасымалдау болттары босатылмаған.	Тасымалдау болттарын босатыңыз.
	Барабанда бөгде заттар бар (тиындар, шаш қыстырғыштар).	Машинаны іске қоспас бұрын, кірде бөгде заттардың бар-жоғын мұқият тексеріңіз.
Жаңа кір жуғыш машинаға су құйыңыз.	Жаңа кір жуғыш машинада судың немесе одан дақтардың қалдық болуы қолайлы. Бұл зауытта кір жуғыш машинаның тұтастығына жүргізілген сынақтар туралы куәландырады.	
Біртүрлі иіс бар.	Рецеңкенің шамалы иісі болуы мүмкін құрылғының кейбір элементтері осы материал арқылы жасалған.	
Жуу циклі кезінде су машинаға түседі.	Жуу кезінде су деңгейі төмендесе, машина оны автоматты түрде толтырады.	
Цикл кезінде судың ағып кетуі орын алады.	Жоғары көбік беретін ұнтақ пайдаланылды.	
Тым көп көбік.	<ul style="list-style-type: none"> • Науаға шамадан тыс ұнтақ қосылды. • Қол жууға арналған ұнтақ. 	
Циклдың соңына дейінгі уақыт үнемі өзгеріп отырады.	Кір жуу кезінде жиналады, машина жақсы жуу үшін цикл уақытын реттеп жатыр.	
Кір жуғыш машина қосылмайды.	<ul style="list-style-type: none"> • Есіктің тығыз жабылғанын тексеріңіз. • Қуат сымының ашасы дұрыс салынғанын тексеріңіз. • Су беру шүмегі ашық екенін тексеріңіз. • Старт/Пауза батырмасы басылғанын тексеріңіз. 	

Проблема	Ықтимал себеп	Мүмкін шешім
Кір жуғыш машина киімді айналдыра алмайды.	Бұл үлгі үшін жууға және сығуға арналған ең аз жүктеме — 1 кг. Жүк азырақ болса, бағдарламаның «Сығу» кезеңінде кір жуғыш машина киімді айналдырмауы мүмкін.	
Құрылғы өте аз мөлшерде сумен жұмыс істейді.	Кірдің берілген мөлшерімен таңдалған режимде жұмыс істеу үшін машина судың аз мөлшерін пайдаланады.	
Электр қуаты үзілгеннен кейін құрылғы қайта қосылмайды.	Электр қуатының асқынуы немесе электр қуатының үзілуі жағдайында кір жуғыш машина автоматты түрде өшеді. Құрылғыны қайта іске қосу үшін қуат түймесін басып, бағдарламаны қалпына келтіріңіз.	

Қате кодтары

Қате коды	Себеп	Шешім
E30	Кір жуғыш машинаның есігі дұрыс жабылмаған.	<ul style="list-style-type: none"> Кір жуғыш машинаның есігін жабыңыз. Киімнің кір жуғыш машинаның есігінде тұрып қалғанын тексеріңіз.
E10	Жуу кезінде судың баяу жинағы.	<ul style="list-style-type: none"> Сумен жабдықтау жүйесіндегі қысымды тексеріңіз. Крандағы және кір жуғыш машинадағы сүзгілерде кірдің бар-жоғын тексеріңіз. Су құятын түтікте бүгілу/зақым бар-жоғын тексеріңіз.
E21	Жуу кезіндегі ағызу мәселесі.	Шығару шлангінің бүгілуі/зақымдануы/бітелуі бар-жоғын тексеріңіз.
E12	Судың толып кетуі.	Құрылғыңызды қайта іске қосыңыз.
EXX	Басқа.	<ul style="list-style-type: none"> Жуу циклын қайта іске қосыңыз. Уәкілетті қызмет көрсету орталығына хабарласыңыз.

Назар аударыңыз!

Жуу циклын қайта іске қосқаннан кейін мәселе шешілмесе, құрылғыны розеткадан ажыратыңыз, суды төгіңіз және уәкілетті қызмет көрсету орталығына хабарласыңыз.

Техникалық сипаттамалары

Үлгісі	WM-F814DDMA/WBSI
Электр тогының соғуынан қорғау класы	I
Желілік кернеу	220–240 В
Жиілік	50 Гц
Тұтынылатын қуат	1950 Вт
Номиналды ток күші	10 А
Кірдің максималды салмағы	8 кг
Максималды айналдыру жылдамдығы	1400 айн/мин.
Энергия тиімділігі класы	A+++
Сығудың тиімділік класы	B
Циклдегі орташа өлшенген тұтынылатын энергия	0,470 кВт·сағ
Жылына орташа өлшенген тұтынылатын энергия	98 кВт·сағ
Бір циклде тұтынылатын су	48 л
Жалпы жылдық тұтынылатын су	10560 л
Барабан көлемі	52,7 л
Жуу кезіндегі шу деңгейі	60 дБ
Сығу кезіндегі шу деңгейі	76 дБ
Су қысымы	0,05–1 МПа
Су өткізбейтін класс	IPX4
Қуат сымының қондырма түрі	Y
Таза салмағы	60 кг
Өлшемдері (ЕхТхБ)	600 × 480 × 850 мм
Сауда белгісі	DEXP

Энергия тиімділігі туралы ақпарат



Монтаждау, сақтау, тасымалдау (тасу), өткізу және кәдеге жарату ережелері мен шарттары

- Құрылғыны орнату ережелері мен шарттары пайдалану нұсқаулығының «Орнату» бөлімінде сипатталған.
- Құрылғыны қаптамада, өндірушінің және тұтынушының жылытылатын үй-жайларында ауаның 5 және 40 °С аралығындағы температурада және ауаның 80%-дан аспайтын салыстырмалы ылғалдылығында сақтау керек. Үй-жайда жемірілуді тудыратын жегі қоспалар (қышқылдардың, сілтілердің булары) болмауы тиіс.
- Құрылғының дұрыс тасымалдануын қамтамасыз ету үшін келесі талаптарды орындау қажет:
 - құрылғыдан барлық ішкі керек-жарақтарды, егер бар болса, алып тастаңыз және оларды бөлек ораңыз;
 - оның өнімділігі мен сыртқы түрін сақтау үшін құрылғының дұрыс оралғанына көз жеткізіңіз (үлкен өлшемді жабдықты полиэтиленмен немесе маңызды жерлерде гофр картон төсемімен көпіршікті орамамен орау керек);
 - құрылғыны көліктің айналасында қозғалмауы үшін белдіктермен мықтап бекітіңіз;
 - сыртқы ортаның әсерін толығымен жою үшін тек ішкі көлікті пайдаланыңыз;
 - өңдеу кезінде қаптаманың аса сақтықпен өңделуін қамтамасыз етіңіз.
- Құрылғы қандай да болмасын монтаждауды немесе бекітуді талап етпейді.
- Құрылғыны сату жергілікті заңнамасына сәйкес жүргізілуі керек.
- Бұйымның қызмет ету мерзімі аяқталғаннан кейін оны қарапайым тұрмыстық қоқыспен бірге тастауға болмайды. Оның орнына, ол федералды немесе жергілікті заңнамаға сәйкес қайта өңдеу және қайта өңдеу үшін электрлік және электронды жабдықты тиісті қабылдау бекетіне қайта өңдеуге жіберіледі. Осы бұйымды дұрыс жоюды қамтамасыз ете отырып, сіз табиғи ресурстарды үнемдеуге және қоршаған ортаға және адамдардың денсаулығына зиян келтірмеуге көмектесесіз. Бұл бұйымды қабылдау және жою бекеттері туралы қосымша ақпаратты жергілікті муниципалды органдардан немесе тұрмыстық қалдықтарды шығаратын кәсіпорыннан алуға болады.
- Құрылғының ақаулығы анықталған жағдайда, тез арада авторландырылған сервистік орталыққа хабарласу немесе құрылғыны кәдеге жарату керек.

Қосымша ақпарат

Өндіруші: Уси Литтл Суон Электрик Компани Лимитед.
№ 18 Оңтүстік Чанцзян тас жолы, Уси қ., Цзянсу пров., Қытай.

Қытайда жасалған.

Импортер / юр. лицо, принимающее претензии в Республике Казахстан: ТОО «ДНС КАЗАХСТАН», г. Астана, р-н Сарыарқа, пр-т Сарыарқа, зд. 12, Республика Казахстан.

Импорттаушы / Қазақстан Республикасында талаптар қабылдайтын заңды тұлға: «DNS QAZAQSTAN (ДНС КАЗАХСТАН)» ЖШС, Астана қ-ы, Сарыарқа ауданы, Сарыарқа д-лы, 12 Ғ-т, Қазақстан Республикасы.

Адрес электронной почты / электронды пошта мекен-жайы: info@dns-shop.kz

Өнім Кеден одағының техникалық регламентінің талаптарына сәйкес келеді:

- «Төмен вольтты жабдықтың қауіпсіздігі туралы» КО ТР 004/2011;
- «Техникалық құралдардың электромагниттік үйлесімділігі» КО ТР 020/2011.

Тауар Еуразиялық экономикалық одақтың «Электртехника және радиоэлектроника бұйымдарында қауіпті заттарды қолдануды шектеу туралы» ЕАЭО ТР 037/2016 техникалық регламентінің талаптарына сәйкес келеді.

Өнімнің сыртқы түрі мен техникалық сипаттамалары ескертусіз өзгертілуі мүмкін.

Құрылғының нақты интерфейсі осы нұсқаулықта көрсетілгеннен басқаша болуы мүмкін.

Интернеттегі мекен-жайы: www.dexp.club



Өндіріс күні пайдаланушы нұсқаулығының орыс тіліндегі нұсқасында көрсетілген. V.1

Ескертпелер

Құрғақ кірдің шамамен салмағы

Төсек-орын тысы

Төсек жабынының түрі	Шамамен салмағы (грамм)
Жастық қап	180–220
Орамал	220–600
Жайма	350–700
Көрпе жамылғысы	500–800

Шүберек

Киім түрі	Шамамен салмағы (грамм)		
	Ерлер	Әйелдер	Балаларға арналған
Футболка	230–300	80–150	40–80
Блуза, көйлек	130–180	100–300	50–120
Костюм	1300–2000	800–1000	650–800
Матадан жасалған шалбар	500–700	300–450	130–250
Джинсы шалбар	600–700	400–500	150–200
Халат	500–800	350–500	130–300
Шорттар	200–350	150–350	70–150
Свитер, жел қорғағыш	800–1100	400–650	300–500
Аяқ пиджак, куртка	1300–1800	900–1300	500–1000

Киімде көрсетілген пиктограммалардың мағынасы

Таңба	Сипаттама	Ұсыныстар
	Кәдімгі жуу.	
	Киімді 95 °C температурада жуу.	Мақтадан немесе зығырдан жасалған ақ зығыр. Жоғары температураға төзімді түрлі-түсті зығыр.
	Киімді 60 °C температурада жуу.	Жіңішке мақта іш киім немесе полиэфир матасынан жасалған киім
	Киімді 40 °C температурада жуу.	Мақтадан, полиэфирден және басқа синтетикалық маталардан жасалған қара түсті зығыр мата.
	Киімді 30 °C температурада жуу.	Кір жуғыш машинада жууға жарамды жүннен жасалған бұйымдар.
	Қолмен жуу.	Кір машинада жууға арналмаған.
	Жууға тыйым салынады.	Құрғақ тазалауды қолданыңыз.
	Ағарту.	
	Ағартатын жуғыш заттар, құрамында хлор бар өнімдер.	
	Ағартуға болмайды.	
	Үтіктеу.	
	Жоғары температурада үтіктеу (макс. 200 °C).	Ылғал мақта, зығыр, тоқыма.
	Орташа температурада үтіктеу (макс. 150 °C).	Аздап суланған мата (мақта, жібек, синтетикалық маталар).
	Төмен температурада үтіктеу (макс. 110 °C).	Өртүрлі синтетикалық маталар.
	Үтіктеуге болмайды.	

Киімде көрсетілген басқа пиктограммалардың мағынасы

Таңба	Сипаттама
	Химиялық және құрғақ тазалау.
	Барлық ықтимал тазалау әдістеріне рұқсат етіледі.
	Перхлорэтиленді тазалау.
	Арнайы еріткіштерге негізделген тазалау.
	Таңбаның астындағы сызықша өнімді абайлап тазалау керектігін білдіреді.
	Химиялық тазалауға жатпайды.
	Электр кептіргіштерге рұқсат етіледі.
	Қалыпты температурада құрғатыңыз.
	Төмен температурада кептіргіште кептіріңіз (жұмсақ кептіру).
	Электр кептіргіштерге тыйым салынады.
	Тік кептіру.
	Көлденең беткейде кептіру.
	Айналдырусыз кептіру.
	Құрамында хлоры жоқ жуғыш заттармен ағарту.

Дақтарды кетіруге арналған кеңестер

Дақ түрі	Кетіру бойынша ұсыныстар
Таңқурай, құлпынай	Бір шай қасық сірке суы мен лимон шырынын қоспасын дайындаңыз, қоспаға матаны малып, дақты сүртіңіз.
Көкжидек, қарақат	Дақтарды суық сумен шайыңыз, содан кейін лимон шырынын бірнеше минутқа жібітіңіз.
Балмұздақ	Боялған матаны 1 шай қасық борак пен 1 шай қасық су ерітіндісіне салып, содан кейін қалыпты түрде шайып, жуыңыз.
Кофе	Глицерин, аммиак және судың тең бөліктерінің қоспасын дайындаңыз. Бұл композициямен дақты мұқият ылғалдандырып, 5 сағатқа қалдырыңыз, содан кейін сумен шайыңыз.
Шоколад	Ыдысқа су құйып, 1 литр суға 1 ас қасық мөлшерінде тұз қосып, дақтары бар киімдерді осы суда жуыңыз.
Қызыл вино	Қызыл шарап дағын тұзбен себіңіз, содан кейін қаныққан шарап-тұз қоспасын сүртіп алу үшін қатты щетканы пайдаланыңыз және дақты таза сіңіргіш шүберекпен сүртіңіз. Даққа суық су жағыңыз (әрдайым дақ шетінен ортасына дейін жұмыс істеңіз. таралуын болдырмау үшін). Қайтадан сулаңыз және әдеттегідей тазалаңыз.
Жеміс пен шырын	1/2 кесе суға 1 шай қасық сутегі асқын тотығының ерітіндісін дайындаңыз, оны даққа сүртіңіз және суық сумен шайыңыз.
Шөп	Оларды өнеркәсіптік спиртпен ақырын сүртіңіз (ацетатты және триацетатты маталарға қолдануға болмайды!), содан кейін шайыңыз және жуыңыз.
Шаш бояуы	Сутегі асқын тотығы мен аммиак ерітіндісін дайындап, дақты шүберекпен сүртіңіз.
Қан	Қанға боялған киімді ыстық суға малуға немесе жууға болмайды. Дақтарды суық суға салып, содан кейін кір сабынмен жуыңыз.
Йод	Дақтарды аммиакпен сүртіңіз.
Кеңселік желім	Мақтаға тырнақ лак кетіргішті (ацетонсыз) жағып, дақты сүртіңіз.
Сағыз	Элементті мұздатқышқа салыңыз. Сағыз қатайғаннан кейін оны заттан абайлап алып тастаңыз.

Өндіруші келесі жағдайларда кепілдік міндеттемелерге ие болмайды:

- Кепілдік мерзімі аяқталды.
- Егер жеке (тұрмыстық, отбасылық) қажеттіліктерге арналған бұйым кәсіпкерлік қызметті жүзеге асыру үшін, сондай-ақ оның тікелей міндетіне сәйкес келмейтін басқа мақсаттарда пайдаланылған болса.
- Өндіруші бұйымды пайдалану кезінде пайдаланушы нұсқаулығының талаптарын бұзу, бұйымды орнату және оған қызмет көрсету жөніндегі ұсынымдарды, қосу ережелерін (бұйымның өзіне де, онымен байланысты бұйымдарға да сәйкес келмейтін желілік кернеудің әсері нәтижесінде туындаған қысқа тұйықталулар), бұйымды сақтау және тасымалдау кезінде өнім иесі және/немесе үшінші тұлғалар шеккен ықтимал материалдық, моральдық және өзге де зиян үшін жауапты болмайды.
- Механикалық зақымданудың барлық жағдайлары: өнімді пайдалану кезінде алынған сызаттар, жарықтар, деформациялар, соққы іздері, майысулар, кептелістер және т.б.
- Түрлендірулерді, рұқсат етілмеген жөндеулерді осындай жұмыстарды жүргізуге уәкілетті емес адамдар жүргізген жағдайлар. Егер ақаулық конструкцияны немесе бұйымның схемасын өзгерту, Өндіруші қарастырмаған сыртқы құрылғыларды қосу, Қазақстан Республикасының заңнамасына сай сәйкестік сертификаты жоқ құрылғыны пайдалану салдарынан туындаған болса.
- Егер бұйымның ақауы еңсерілмейтін күштің әсерінен (табиғи элементтер, өрт, су тасқыны, жер сілкінісі, тұрмыстық факторлар және Өндірушіге тәуелді емес басқа жағдайлар) немесе Өндіруші болжай алмаған үшінші тұлғалардың әрекеттерінен туындаса. Бұйымның толық немесе ішінара істен шығуына алып келген бұйымның ішіне бөгде заттардың, өзге денелердің, заттектердің, сұйықтықтардың, жәндіктердің немесе жануарлардың түсуінен, агрессивті ортаның әсерінен, жоғары ылғалдылықтан, жоғары температуралардан туындаған ақау.
- Бұйымды сәйкестендіру (сериялық нөмірі) жоқ немесе сәйкес келмейді. Егер зақымданулар (кемшіліктер) зиянды бағдарламалық қамтаманың; БҚ ұсынушысының осы қызметті ұсынбауына байланысты мүмкіндігінсіз бұйымның бағдарламалық ресурстарына қолжетімділіктің болмауына әкеп соққан құпиясөздерді (кодтарды) оларды жинау/қалпына келтіру мүмкіндігінсіз орнату, ауыстыру немесе жою әсерінен туындаса.
- Егер жұмыстың ақаулықтары қуат беруші, кәбілдік, телекоммуникациялық желілердің, радиосигнал қуатының стандарттарға немесе техникалық регламенттеріне сәйкес келмеуінен, оның ішінде бедер ерекшеліктерінен және басқа да осыған ұқсас сыртқы факторлардан, бұйымның желі әрекет ететін шекарада немесе аймақтан тыс жерде пайдаланылуынан туындаған болса.
- Егер зақымданулар стандартты емес (түпнұсқалық емес) және/немесе сапасыз (зақымданған) шығыс материалдарын, керек-жарақтарды, қосалқы бөлшектерді, қуат беру элементтерін, әртүрлі үлгідегі ақпарат тасымалдағыштарды (CD, DVD дискілерді, жад карталарын, SIM карталарын, картридждерді қоса алғанда) пайдаланудан туындаса.
- Егер кемшіліктер үйлесімсіз контентті (әуендерді, графиканы, бейне және басқа файлдарды, Java қосымшаларын және оларға ұқсас бағдарламаларды) алуға, орнатуға және пайдалануға байланысты туындаған болса.
- Осы бұйыммен жанасып жұмыс істейтін басқа жабдыққа келтірілген залалға.



Кепілдік талоны

SN/IMEI: _____

Кепілдікке қойылған күні: _____

Өндіруші бүкіл кепілдік мерзімі ішінде құрылғының үздіксіз жұмыс істеуіне, сондай-ақ материалдар мен жинақтарда ақаулардың болмауына кепілдік береді. Кепілдік кезеңі бұйымды сатып алған сәттен басталады және тек қана жаңа өнімдерге қолданылады.

Кепілдік қызмет көрсетуге пайдаланушы нұсқаулығына сәйкес бұйымды пайдалану шартымен кепілдік мерзімі ішінде тұтынушының кесірінен істен шықпаған элементтерді тегін жөндеу немесе ауыстыру кіреді. Элементтерді жөндеу немесе ауыстыру уәкілетті сервистік орталықтардың аумағында жүргізіледі.

Өнім	Кепілдік мерзімі	Пайдалану мерзімі
Құрылғы	24 ай	36 ай
Инверторлы қозғалтқыш	120 ай	—

Сервистік орталықтардың өзекті тізімі келесі мекенжай бойынша:
<https://www.dns-shop.kz/service-center/>

Кепілдік міндеттемелер және тегін сервистік қызмет көрсету, егер оларды ауыстыру бұйымды бөлшектеуге байланысты болмаса, тауардың жиынтықтылығына кіретін, төменде аталған керек-жарақтарға қолданылмайды:

- ҚБП (Қашықтан басқару пультіне) арналған қуат элементтері (батареялар).
- Жалғағыш кәбілдер, антенналар және оларға арналған жалғастырғыш тетіктер, құлаққаптар, микрофондар, «HANDS-FREE» құрылғылары; жиынтықта жеткізілетін әртүрлі типтегі ақпарат тасымалдағыштар, бағдарламалық құрал (БҚ) және драйверлер (бұйымның қатты магниттік дискілердегі жинақтағышқа алдын ала орнатылған БҚ-ны қоса алғанда, бірақ онымен шектелмей), сыртқы енгізу-шығару құрылғылары және манипуляторлар.
- Қаптар, сөмкелер, белдіктер, тасымалдауға арналған баулар, монтаждық керек-жарақтар, құрал-саймандар, бұйымға қоса берілетін құжаттама.
- Табиғи тозуға ұшырайтын шығын материалдары мен бөлшектер.



