

Пайдалану бойынша  
нұсқаулық

**DEXP**

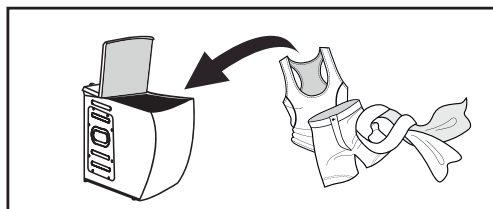


**DEXP**  
**WM-T868DMA/WB**  
**кір жуғыш машинасы**

# Жылдам нұсқаулық



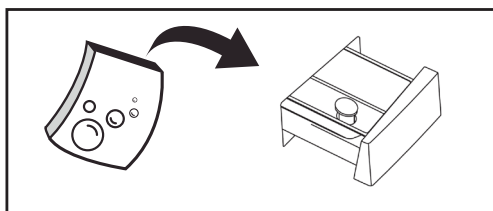
Кірді сұрыптаңыз (қосымша ақпарат алу үшін «Бастапқы тексеру және киімді жууға дайындық» тарауын қараңыз).



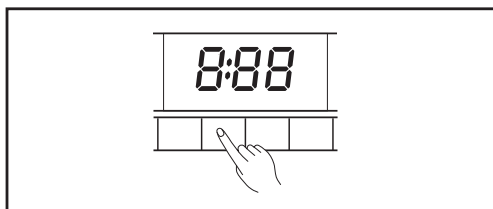
Қақпақты ашыңыз, кірді салыңыз.



Кір жуғыш машинаны қосыңыз.



Жуғыш затты қосып, кір жуғыш машинаның қақпағын жабыңыз (қосымша ақпарат алу үшін «Жуғыш заттарды салу» бөлімін қараңыз).



Жуу бағдарламасын таңдаңыз (қосымша ақпаратты «Жуу режимін таңдау» бөлімінен қараңыз).



Жуу циклын бастау үшін «Старт/Пауза» (Бастау/Үзіліс) батырмасын басыңыз.



# Оглавление

<b>Жылдам нұсқаулық</b> .....	4
<b>Құрметті сатып алушы!</b> .....	7
<b>Сақтық шаралары</b> .....	7
Электрмен жұмыс істегенде .....	7
Сумен жұмыс істегенде .....	8
Жалпы ережелер .....	8
<b>Құрылғы схемасы</b> .....	10
Аксессуарлар .....	10
<b>Орнату</b> .....	11
Кір жуғыш машинаны қаптамадан шығару .....	11
Орналасуы .....	12
Аяқты реттеу .....	13
<b>Су құятын түтікке қосылу</b> .....	14
Кәдімгі кранға қосылу .....	14
Бұрандалы кран қосылымы .....	15
Құятын түтікті құрылғыға қосу .....	15
<b>Су төгетін түтіктің қосылымы</b> .....	16
Түтікшені кронштейнмен бекіту .....	17
<b>Кір жуғыш машинаның жұмысы</b> .....	18
Бірінші жуу .....	18
Бастапқы тексеру және киімді жууға дайындық .....	18
Балалардың киімдерін жуу .....	21
Оңай түтіліп кетуі мүмкін заттар .....	21
<b>Құрылғымен жұмыс</b> .....	22
Басқару панелі .....	22
Батырмалардың сипаттамасы .....	22
Кір жуғыш машинаны іске қосу .....	23
Опциялар .....	23
Жуу режимін таңдау .....	24
Жуғыш заттарды салу .....	24
<b>Жұмыс режимдерінің сипаттамасы</b> .....	25
Кір жуатын үстел .....	25

<b>Техникалық қызмет көрсету</b> .....	26
Кір жуғыш машинаның корпусын тазалау және күту .....	26
Кір жуғыш машинаны «жібіту».....	26
Сорғы сүзгісін тазалау.....	27
Сүзгіні кір жуғыш машинада жуу .....	28
Жуғыш зат тартпасын және оның бөліктерін тазалау.....	28
<b>Ықтимал проблемалар және олардың шешімі</b> .....	29
<b>Қате кодтары</b> .....	30
<b>Техникалық сипаттамалары</b> .....	31
<b>Энергия тиімділігі туралы ақпарат</b> .....	32
<b>Монтаждау, сақтау, тасымалдау (тасу), өткізу және кәдеге жарату ережелері мен шарттары</b> .....	33
<b>Қосымша ақпарат</b> .....	34
Құрғақ кірдің шамамен салмағы .....	35
Киімде көрсетілген пиктограммалардың мағынасы.....	36
Дақтарды кетіруге арналған кеңестер .....	38
Жазбалар үшін.....	39
Жазбалар үшін.....	40
<b>Кепілдік талоны</b> .....	41

## Құрметті сатып алушы!

Біздің өнімді таңдағаныңыз үшін алғыс айтамыз.

Біз сізге сапалы, функционалды және жоғары талаптарға сәйкес әзірленген және жасалған өнімдер мен құрылғыларды ұсынуға қуаныштымыз. Пайдалануды бастамас бұрын, сіздің қауіпсіздігіңізге қатысты маңызды ақпаратты, сондай-ақ өнімді дұрыс пайдалану және оған күтім жасау бойынша ұсыныстарды қамтитын осы нұсқаулықты мұқият оқып шығыңыз. Осы нұсқаулықтың сақталуына назар аударыңыз және оны өнімді одан әрі пайдалану кезінде анықтамалық материал ретінде пайдаланыңыз.

Кір жуғыш машина кір жуғыш машинада жууға болатын тоқыма бұйымдары мен сыртқы киімдерді жуғыш зат ерітіндісінде жууға арналған.

## Сақтық шаралары

### Электрмен жұмыс істегенде

1. Құрылғыны қуат көзіне тек білікті адам қосуы керек.
2. Қауіпті болдырмау үшін зақымдалған қуат сымын өндіруші, оның қызмет көрсету өкілі немесе тиісті біліктілігі бар басқа адам ауыстыруы керек.
3. Тазалау немесе техникалық қызмет көрсету алдында кір жуғыш машинаны электр желісінен ажырату керек.
4. Қуат ашасын ылғал қолмен ұстамаңыз.
5. Қауіпсіздігіңіз үшін қуат кәбілінің қосқышы жерге қосу контактісі бар екі полюсті розеткаға қосылуы керек. Мұқият тексеріп, розетканың дұрыс және сенімді жерге қосылғанына көз жеткізіңіз.
6. Кір жуғыш машинаны тек техникалық сипаттамада көрсетілген желілік кернеуге қосуға болады. Құрылғыны сипаттамаларында көрсетілгеннен төмен номиналды токпен электр желісіне қоспаңыз. Қуат параметрлерін білмесеңіз, қызмет көрсету ұйымына хабарласыңыз.
7. Қуат сымын тиісті қорғаныспен қамтамасыз етіңіз. Қуат сымы адамдарға немесе басқа заттарға соғылып кетпеуі немесе зақымдалмауы үшін жақсы бекітілген болуы керек. Электрмен жабдықтауға ерекше назар аудару керек. Электр ашасын розеткаға оңай қосу керек. Сондай-ақ, розетканың орналасуына және оған қол жеткізудің қарапайымдылығына ерекше назар аудару керек.
8. Розеткаға шамадан тыс жүктеме жасамаңыз және кәбілді ұзартпаңыз. Сымды ұзарту өртке немесе электр тогының соғуына әкелуі мүмкін. Қуат сымынан су қолмен тартпаңыз.

## Сумен жұмыс істегенде

1. Құрылғыны су мен сарқынды су желісіне тек білікті адам қосуы керек.
2. Берілген жаңа түтіктерді пайдаланыңыз; ескі шлангтарды қайта пайдалануға болмайды.
3. Есікті ашпас бұрын барабанда судың жоқтығына көз жеткізіңіз. Барабан ішінде су көрініп тұрғанда есікті ашпаңыз.
4. Кір жуғыш машинадан ыстық суды ағызу кезінде күйіп қалудан сақ болыңыз.
5. Бір кіріс шүмегі бар кір жуғыш машина суық су құбырына қосылуы керек. Екі кіріс шүмегі бар кір жуғыш машинаны ыстық және суық су құбырларына қосуға болады.

## Жалпы ережелер

1. Кір жуғыш машина тек үй ішінде пайдалануға арналған.
2. Корпустағы желдету саңылаулары кілемдермен немесе басқа жабындармен жабылмауы керек.
3. Бұл құрылғыны 8 жасқа толмаған балалар немесе физикалық, сенсорлық немесе ақыл-ой мүмкіндіктері шектеулі немесе тәжірибесі немесе білімі жоқ адамдар, егер олардың қауіпсіздігіне жауапты адамның қадағалауынсыз немесе тиісті нұсқаулар алмаса, пайдаланбауы керек. электр құрылғысының қауіпсіз жұмыс істеуіне мүмкіндік беру және оның жұмысына байланысты қауіп туралы түсінік беру. Балаларға құрылғымен ойнауға рұқсат бермеңіз.
4. Жуу алдында киімнің барлық қалталары бос екеніне көз жеткізіңіз.
5. Тийндар, зергерлік бұйымдар, шегелер, болттар, тастар және т.б. сияқты өткір және қатты заттар кір жуғыш машинаға елеулі зақым келтіруі мүмкін.
6. Құрылғы ұзақ уақыт бойы пайдаланылмаса, кір жуғыш машинаны қуат көзінен ажыратып, су беруді өшіріңіз.
7. Қолданар алдында балалар мен үй жануарларының ішке кіргенін тексеріңіз.
8. Құрылғының есігіне сүйенбеңіз, себебі ол жұмыс кезінде қатты қызып кетуі мүмкін. Жұмыс кезінде балалар мен үй жануарларын құрылғымен тікелей байланыста ұстаңыз.
9. Кір жуғыш машинаны ванна бөлмесіне немесе ылғалдылығы жоғары, жарылғыш немесе коррозиялық газ тәрізді заттар бар орындарға орнатпаңыз.
10. Құрылғыны қолданар алдында барлық орауыш пен тасымалдау болттарын (егер бар болса) алыңыз. Әйтпесе, кір жуғыш машина жуу кезінде қатты зақымдалуы мүмкін.
11. Барлық орау материалдарын (пластикалық пакеттер, көбік жастықшалары және т.б.) балалардың қолы жетпейтін жерде сақтаңыз. Қаптама материалдары балалар үшін қауіпті болуы мүмкін.
12. Киімді бірінші рет жуу алдында киімді салмай, машинаны әрбір жұмыс режимінде бір циклге сынап көріңіз.
13. Бұл кір жуғыш машина тек үйде пайдалануға арналған және тек машинада жууға болатын тоқыма бұйымдарына арналған.
14. Жанғыш, жарылғыш немесе улы жуғыш заттарды қолданбаңыз.

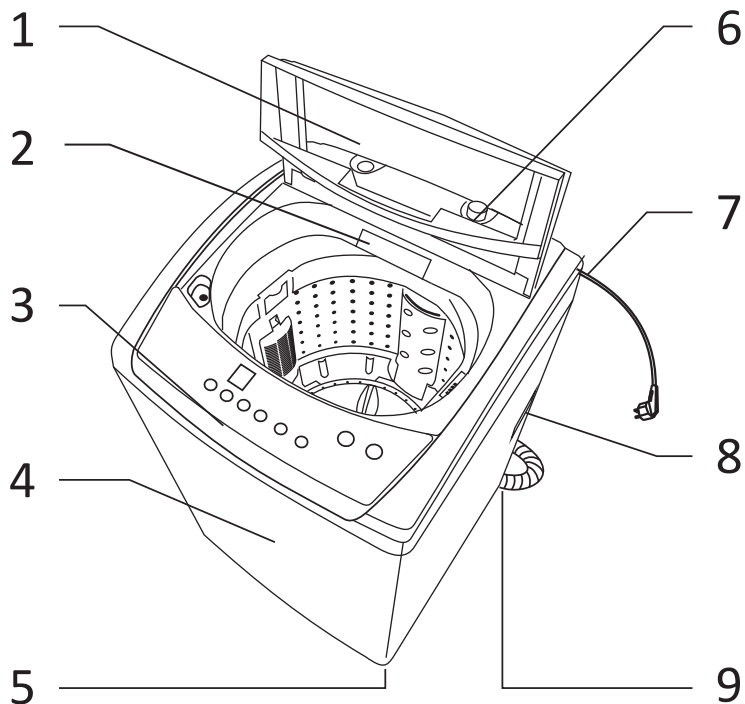


15. Жуғыш заттар ретінде бензин, алкоголь және т.б. қолданбаңыз.
16. Тек машинада жууға арналған жуғыш заттарды, әсіресе барабанды кір жуғыш машиналарда қолдануға рұқсат етіледі.
17. Кір жуғыш машинада кілемдерді жууға болмайды.
18. Жуу бағдарламасы аяқталғаннан кейін есікті ашпас бұрын екі минут күтіңіз.
19. Жуу аяқталғаннан кейін бірден суды және қуатты өшіруді ұмытпаңыз.
20. Аяғыңызды құрылғының үстіне қоймаңыз немесе оған отырмаңыз.
21. Есікті күштеп жаппаңыз. Егер есікті жабу қиын болса, кір жуғыш машинаның ішінде тым көп киім бар-жоғын және олардың барабан ішінде біркелкі бөлінгенін тексеріңіз.
22. Бұл кір жуғыш машина кіріктірілген жабдық ретінде жұмыс істеуге арналмаған.
23. Бұл құрылғы коммерциялық пайдалануға арналмаған.

### **Назар аударыңыз!**

- Кір жуғыш машинаны жылжытпас бұрын жұмыс кезінде түтіктер мен сүзгілерде жиналған суды төгіп тастаңыз.
- Кір жуғыш машинаны абайлап жылжытыңыз. Тасымалдау немесе жылжыту кезінде кір жуғыш машинаның есігі жабық болуы керек.

## Құрылғы схемасы



1. Жоғарғы қақпақ.
2. Жұғыш заттарға арналған науа.
3. Басқару панелі.
4. Жақтау.
5. Реттелетін аяқтар.
6. Кіріс клапаны.
7. Қуат кәбілі.
8. Қалам.
9. Су төгетін түтік.

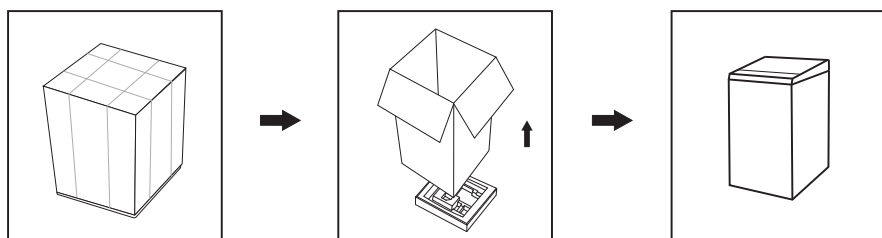
## Аксессуарлар

- Пайдалану бойынша нұсқаулық.
- Тірек.
- Су құятын түтік — 2 дана (суық және ыстық су үшін).
- Бұрандалы.
- Серіппелі қысқыш.
- Су төгетін түтік.

# Орнату

## Кір жуғыш машинаны қаптамадан шығару

1. Картонды және көбік пенопласт алыңыз.
2. Кір жуғыш машинаны көтеріп, негізгі қаптаманы алыңыз.
3. Қуат сымын және су төгетін түтікті бекітетін таспаны алыңыз.
4. Құятын түтікті барабаннан алыңыз.
5. Кішкентай көбік үшбұрышы құрылғының төменгі жағынан алынғанына көз жеткізіңіз (суретте көрсетілгендей).  
Олай болмаса, құрылғыны бір жағына қойыңыз, содан кейін құрылғының төменгі жағынан көбік үшбұрышын қолмен алыңыз.



6. Кір жуғыш машинаны қаптамадан шығарған кезде оның тасымалдау кезінде зақымдалмағанын тексеріңіз. Сондай-ақ, барлық бөліктердің керек-жарақ сөмкесінде қамтылғанын тексеріңіз.  
Тасымалдау кезінде кір жуғыш машина зақымдалса немесе қандай да бір керек-жарақтар жоқ болса, дереу сатушыға хабарласыңыз.

### Назар аударыңыз!

Бұл машинаның қаптама материалдары балалар үшін қауіпті болуы мүмкін, олармен балалардың жанасуын болдырмаңыз. Қаптама материалдарын қолданыстағы заңнамаға сәйкес кәдеге жаратыңыз. Қаптама материалдарын басқа қалыпты тұрмыстық қалдықтармен бірге тастамаңыз.

## Орналасуы

### Көлденең еден

Еденнің рұқсат етілген еңісі —1°.

### Электр розеткасы

Розетка кір жуғыш машинаның бүйір қабырғасынан 1 м алыс емес жерде орналасуы керек. Бір розеткаға бірден бірнеше құрылғыны қоспаңыз.

### Бос орын

- Кір жуғыш машинаның бүйірлері мен артқы жағында бос орын болуы керек (артқы жағында 10 см, оң және сол жағында әрқайсысы 2 см).
- Кір жуғыш машинада тұрмыстық заттарды сақтамаңыз. Бұл жабынды және басқару панелін зақымдауы мүмкін.
- Қақпақты ашу үшін жоғарғы жағында бос орын бар екеніне көз жеткізіңіз.
- Тікелей күн сәулесінің астында орнатудан аулақ болыңыз.
- Кір жуғыш машинаны кілем төселген еденге орнатуға болмайды.
- Орнату орны таза, құрғақ және тегіс болуы керек. Ағаштан, картоннан немесе ұқсас материалдардан жасалған стендтерді машинаның астына қою арқылы тегіс емес едендердің орнын толтырмаңыз.
- Кір жуғыш машинаны көмір немесе газ жылыту құрылғылары сияқты жылу көздерінен алыс орнату керек.  
Кір жуғыш машинаны жылу көзінің жанына орнатудан аулақ болу мүмкін болмаса, олардың арасына алюминий фольга жағы жылу көзіне қаратып оқшаулағыш қалқаны орналастырыңыз.
- Бөлмеде жеткілікті желдету болуы керек.
- Кір жуғыш машинаның қуат сымында тұрмағанына көз жеткізіңіз.

### Ағаш еденге орнату

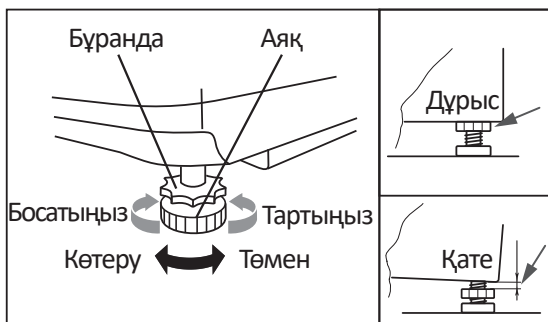
- Ағаш едендер дірілге әсіресе сезімтал.
- Шамадан тыс дірілге жол бермеу үшін әр аяқтың астына қалыңдығы кемінде 15 мм болатын дірілге қарсы жастықшаларды қою ұсынылады. Тіректерді бұрандалармен кем дегенде екі еден тақтасына бекітіңіз.
- Мүмкін болса, еден ең қауіпсіз болатын бөлменің бұрышын таңдаңыз.

### Ескерту

Бұл құрылғы су кемелерінде (кемелер, яхталар және т.б.) және жылжымалы объектілерде (жылжымалы үйлер, ұшақтар және т.б.) пайдалануға арналмаған.

## Аяқты реттеу

- Кір жуғыш машинаны тегістеу үшін аяқтарды қолыңызбен немесе кілтпен реттеңіз.
- Туралағаннан кейін гайкаларды кілтпен мықтап қатайтыңыз.
- Кір жуғыш машинаны орнатқаннан кейін оның денесінің төрт бұрышының әрқайсысын ретімен басыңыз. Егер басқан кезде құрылғының тұрақсыз екендігі анықталса, сәйкес аяқты қайта реттеу қажет.



1. Бекіткіш гайканы кілтпен босатыңыз және аяқты еденге толық тигенше қолмен бұраңыз. Бір қолыңызбен аяқты басып, екінші қолыңызбен гайканы қатайтыңыз.
2. Осы қадамдардан кейін оның дұрыс тураланғанына көз жеткізу үшін машина корпусын төрт бұрыштан кезекпен тағы бір рет басыңыз. Егер бұл әлі де болмаса, жоғарыдағы қадамдарды қайталаңыз.
3. Кір жуғыш машина шкафының үстіне, сол, оң, алдыңғы және артқы жағындағы тегіс, цилиндрлік нысанды көлденеңінен қойыңыз. Ол тұрақты болып қалса, кір жуғыш машина дұрыс тегістелген. Егер ол домалап кетсе, кір жуғыш машина тегіс емес. Нысанның айналу бағыты қай жағын көтеру керектігін көрсетеді. Бұл машина тегіс болғанша осы жағындағы екі аяқты бұрап алу керек дегенді білдіреді. Жоғарыдағы қадамдарды машина толығымен тегіс болғанша қайталаңыз, содан кейін бекіткіш гайкаларды мықтап қатайтыңыз.

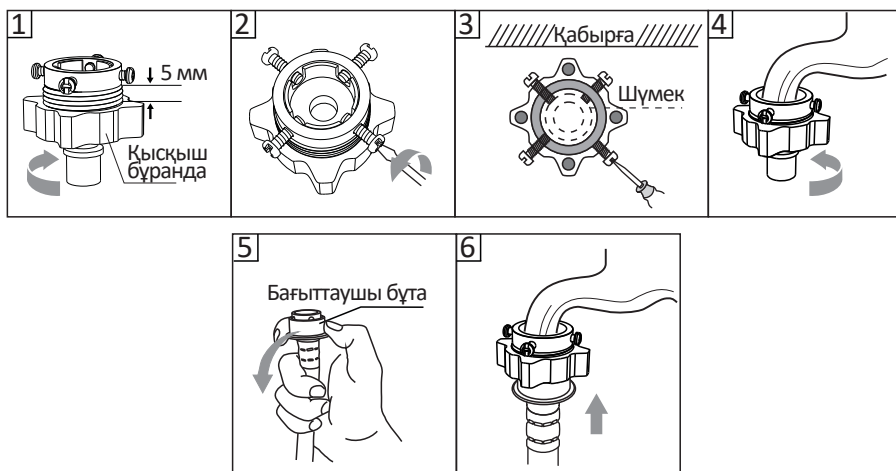
## Су құятын түтікке қосылу

### Назар аударыңыз!

- Құрылғыны су құбырына тек білікті адам қосуы керек.
- Құрылғымен бірге екі құятын түтік бар екенін ескеріңіз. Біреуі суық суға, екіншісі ыстық суға арналған. Қосылу кезінде абай болыңыз.

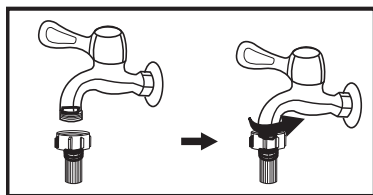
1. Берілген жаңа түтіктерді пайдаланыңыз; ескі шлангтарды қайта пайдалануға болмайды.
2. Сумен жабдықтау желісіндегі су қысымының 30 кПа – 800 кПа аралығында екеніне көз жеткізіңіз (бұл бір минут ішінде толық ашылған шүмектен кемінде 8 литр су ағып кетуі керек дегенді білдіреді). Егер қысым көрсетілген мәннен жоғары болса, онда су қысымын төмендеткіш орнату керек.
3. Машинаны жаңа құбырларға қоспас бұрын (немесе су беру бірнеше сағат бойы үзілген болса), құбырлардағы жиналған кірді кетіру үшін жеткілікті суды төгіп тастаңыз.

## Кәдімгі кранға қосылу



1. 5 мм бос орын қалдыратын қысқыш гайканы босатыңыз.
2. Төрт болтты босатыңыз.
3. Адаптерді шүмекке қойып, төрт болтты қатайтыңыз.
4. Қысқыш гайканы қатайтыңыз.
5. Бағыттаушы жеңді басып, кіріс түтігін қосылым негізіне салыңыз.
6. Қосылым аяқталды.

## Бұрандалы кран қосылымы



Бұрандалы кран



Кір жуғыш машинаға арналған арнайы шүмек

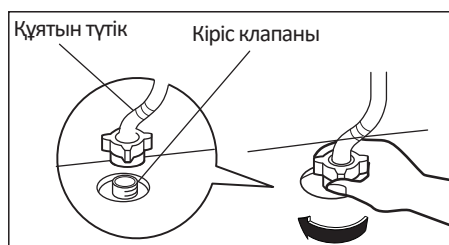
1. Адаптерді шүмекке бекітіңіз.
2. Су құятын түтікті қосыңыз.

### Ескерту

Әдетте, кір жуғыш машинаны қосу үшін стандартты жалпы мақсаттағы кранға қосылу қолайлы. Кранның стандарттыдан басқа параметрлері болса, кранды немесе су құятын түтікшені ауыстыру керек.

## Құятын түтікті құрылғыға қосу

1. Шлангты құрылғыға қосыңыз.
2. Түтіктің екінші ұшын кранға қосыңыз («Су құятын түтікке қосылу» бөлімінде сипатталғандай).
3. Су беру шүмегін толығымен ашу арқылы шланг қосылымының тығыздығын тексеріңіз.
4. Түтіктің майыспағанын немесе қысылып қалмағанын тексеріңіз.



### Назар аударыңыз!

- Су жіберетін шлангты ұзартпаңыз.
- Су көзі кір жуғыш машинадан алыс болса, ұзағырақ шланг сатып алыңыз.

## Ескерту

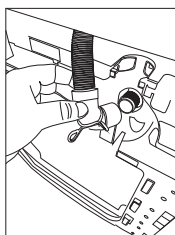
Егер кіретін суда көп мөлшерде қоспалар болса (құм, саз, тот және т.б.), суды тазарту үшін арнайы сүзгілерді пайдалану ұсынылады. Қатты ластанған суды пайдалану құрылғының ішкі бөліктерінің тез тозуына әкеледі, сонымен қатар жуу сапасына әсер етеді. Сәйкес сүзгіні таңдау үшін мамандандырылған дүкендерге хабарласыңыз.

## Су төгетін түтіктің қосылымы

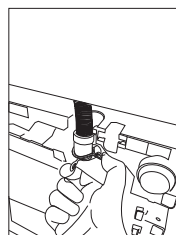
### Назар аударыңыз!

Құрылғыны дренаждық жүйеге тек білікті маман ғана қосуы керек.

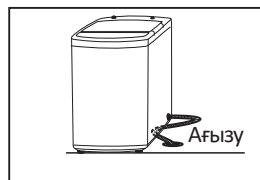
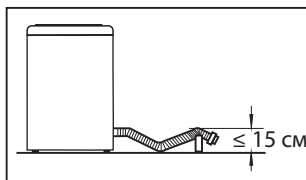
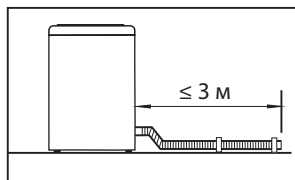
- Суды тікелей кәрізге ағызу үшін машинаның ағызу түтігі ағынды судың машинаға қайта сорылуын болдырмау үшін ағызу шынтағының (сифон) үстіне ішкі диаметрі кемінде 40 мм кәріз құбырына орнатылады. Су төгетін түтікті розеткамен тікелей сифонға қосуға болады.
- Су төгетін түтік еден деңгейінен 860–1000 мм биіктікте орналасуы керек және оның ұшы суға батырылмауы керек.
- Су төгетін түтіктің ұзындығы қажетінен ұзағырақ болса, артық түтікті кір жуғыш машинаға итермеңіз. Бұл шудың жоғарылауына және кір жуғыш машинаның зақымдалуына әкелуі мүмкін.



Шлангты су төгетін тесікке қосыңыз.

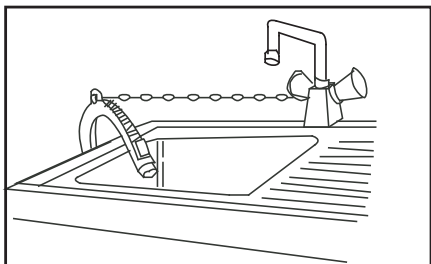


Су төгетін түтікті серіппелі қысқышпен бекітіңіз.



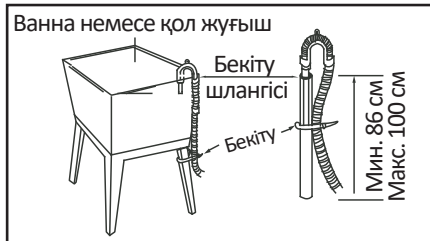


## Түтікшені кронштейнмен бекіту

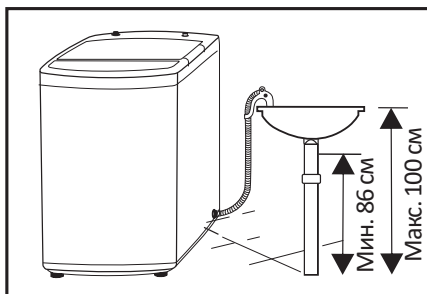


- Су төгетін түтікшені шынжырмен бекітіңіз.
- Шлангты сенімді бекіту ағып кетуді болдырмауға көмектеседі.

Ванна немесе қол жуғыш



Су төгетін түтік еденнен 100 см биіктікте бекітілмеуі керек.



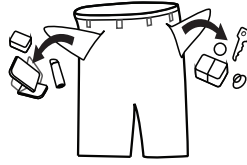
# Кір жуғыш машинаның жұмысы

## Бірінші жуу

1. Қуат пен суды қосыңыз.
2. Құрылғыны қосыңыз.
3. Науаға жуғыш заттың аз мөлшерін салып, оны жабыңыз.
4. Жуу бағдарламасын таңдаңыз.
5. «Старт/Пауза» (Бастау/Үзіліс) батырмасын басыңыз.

## Бастапқы тексеру және киімді жууға дайындық

- Киімді бірінші рет жуған кезде олардың түсі өзгермейтініне көз жеткізіңіз. Киімнің түсі өзгергенін тексеру үшін сұйық жуғыш затқа малынған ақ сүлгіні пайдалануға болады.
- Шарфтарды және басқа түтілетін киімдерді, әсіресе басқа заттармен жуған кезде, жуу алдында бөлек шайыңыз.
- Жеңдердегі, жағалардағы және қалталардағы дақтарды тамаша әсер ету үшін машинада жуу алдында сұйық жуғыш затпен ақырын щеткамен сүртіңіз.
- Температураға сезімтал заттарды жапсырмаларда көрсетілгендей жуу керек. Әйтпесе, олардың түсі өзгеруі немесе өнім деформациялануы мүмкін.
- Ағартқыш сілтілі және киімді зақымдауы мүмкін, сондықтан оны мүмкіндігінше аз пайдаланыңыз.
- Ұнтақталған жуғыш заттар киімде дақтар мен иіс қалдыруы мүмкін, сондықтан киімді жуғаннан кейін жақсылап шаю керек.
- Жуғыш зат тым көп пайдаланылса немесе судың температурасы жеткіліксіз болса, жуғыш заттың қалдықтары шлангтарға немесе кір жуғыш машинаның құрамдас бөліктеріне кептеліп, киімге дақ қалдыруы мүмкін.
- Жуу алдында киімді өлшеп, ластану дәрежесін, судың кермектігін және жуғыш заттарды өндірушілердің ұсыныстарын бағалау қажет.
- Жуу кезінде талшықтардың белгілі бір түрінен (мақта, синтетика, жұмсақ бұйымдар және жүн) жасалған және белгілі бір түстерге, жуу температурасына, ластану дәрежесіне және түріне арналған өнімдерді жуу үшін арнайы әзірленген, көбігі аз жуғыш заттарды немесе кір жуғыш ұнтақтарды пайдалану керек. материал. Жуғыш зат дұрыс пайдаланылмаса, жуғыш зат тартпасының үстінде шамадан тыс көбік пайда болуы мүмкін және құрылғы дұрыс жұмыс істемейтін мүмкін.
- Жуғыш және жуғыш заттарды балалардың қолы жетпейтін құрғақ және қауіпсіз жерде сақтаңыз.
- Жуу алдында киім қалталарын мұқият тексеріңіз, өйткені зергерлік бұйымдар немесе сақиналар сияқты қатты заттар кір жуғыш машинаны зақымдауы мүмкін.



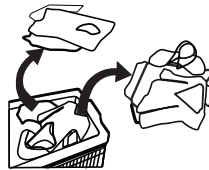
- Кейбір киімдер кір жуғыш машинаны зақымдауы мүмкін. Зипперлер мықтап бекітіліп, түймелер немесе ілгектер ішінен сыртқа бекітілуі керек. Бос таңғыштар немесе таспалар бір-біріне байланған болуы керек.



- Барабанда жуу кезінде киімнің болат элементтері бұйымды жыртып, кір жуғыш машинаға зақым келтірмеуі үшін жастық қаптамасына сыдырма немесе түйме жабылған бюстгалтерлерді қою ұсынылады.



- Киімді жуу алдында киім өндірушісі тиісті жапсырмаларда, жапсырмаларда және т.б. көрсетілген келесі сипаттамаларға сәйкес өнімдердің жіктелуіне назар аударыңыз:

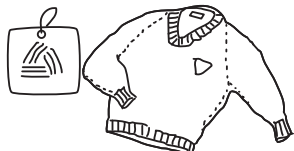


- Өндіріс материалы: мақта, аралас талшық, синтетикалық мата, жібек, жүн. Түс: ақ және түрлі-түсті заттарды, әсіресе қанық түстерді ажыратыңыз. Өлшемі: жуу тиімділігін арттыру үшін әртүрлі өлшемдегі заттарды бірге жууға болады.

Сезімталдығы: жұмсақ заттарды бөлек жуу керек. Табиғи жүн мен жібектен жасалған жаңа заттар, соның ішінде перделер үшін жұмсақ жуу циклін таңдау керек.

Барлық жаңа түсті заттарды бөлек жуу керек.

- Кір жуғыш машинаға қоймас бұрын заттарды сұрыптау керек. Егер перделерде ілгектер болса, оларды жуу алдында алып тастау керек.



- Ерекше нәзік жууды қажет ететін тоқыма бұйымдарын, мысалы, шілтерлі жиектерді, ұсақ заттарды (қалың шұлықтар, орамалдар, галстуктар және т.б.) арнайы торлы кір жууға арналған сөмкелерге салу керек.
- Үлкен өлшемді және салмақты жалғыз заттарды жуу кезінде (мысалы, ванна сүлгілері, джинсы шалбарлар, күрткалар және т.б.) ауырлық центрінің ығысуы мүмкін, нәтижесінде күшті теңгерімсіздік нәтижесінде дабыл беріледі. машинаның. Сондықтан бірлескен жууға, соның ішінде біркелкі айналдыруға арналған бір немесе бірнеше ұқсас заттарды қосу ұсынылады.
- Жуар алдында киімнен шаңды, кірді және үй жануарларының шаштарын кетіріңіз.
- Максималды жуу тиімділігіне қол жеткізу үшін қолмен жуу алдында ақ шұлықтар, жағалар және манжеттер сияқты оңай ластанған және түсі өзгерген киімдерді шайыңыз.
- Арнайы кір жуу ұнтағын немесе сұйық жуғыш заттарды ғана пайдаланыңыз. Сабын қолданған кезде сабын қалдықтары киімнің тігістеріне бітеліп қалуы мүмкін.
- Жүктелген киімнің салмағы машинаның сипаттамаларына сәйкес келетініне көз жеткізіңіз, машинаны шамадан тыс жүктемеңіз, бұл жуу тиімділігіне кері әсер етуі мүмкін.

## Киім машинада жууға жарамайды

- Галстуктар, кеудешелер және т.б. машинада жуу кезінде жиырылуы мүмкін.
- Машинамен жуу арқылы деформациялануы мүмкін қатпарлары мен бедері бар киім.
- Толығымен немесе ішінара үлбірден жасалған киім.
- Әшекейлері бар киімдер.
- Өндірушінің жуу шарттарына қатысты нұсқауларына сәйкес келмейтін өнімдерді жуудан аулақ болыңыз.
- Бензинмен, керосинмен, дизельдік отынмен, бояумен, еріткішпен немесе спиртпен боялған киімдерді ешқашан жууға болмайды.
- Кір жуғыш машинада су өткізбейтін заттарды жууға болмайды. Әйтпесе, шаю және кептіру кезінде машина толып кетуі және су шашырауы немесе шама-

дан тыс діріл болуы мүмкін, бұл заттарды зақымдауы мүмкін (шаңғы костюмдері, пальтолар, қолшатырлар, көлік жамылғылары, шатырлар, ұйықтайтын қаптар және т.б.).

Суды төгу кезінде су өткізбейтін өнімдерде жиналған суды толығымен төгуге болмайды және бір жерде жиналады, бұл кір жуғыш машинаның өте теңгерімсіздігіне және дірілдеуіне немесе қозғалуына әкеледі.

## **Балалардың киімдерін жуу**

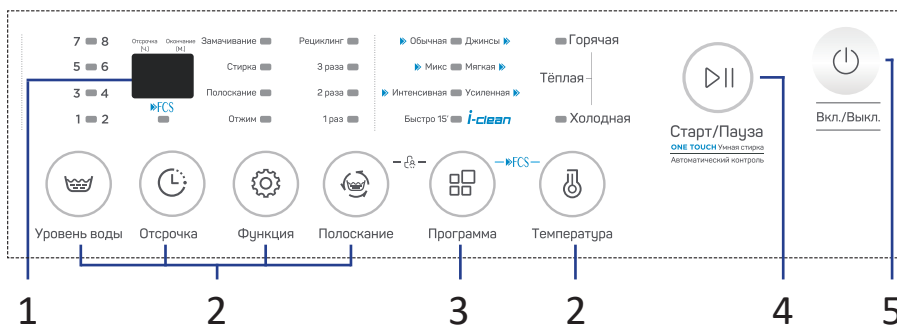
Балаларға арналған заттарды (балалар киімі мен сүлгілері), соның ішінде жаялықтарды бөлек жуу керек. Ересектерге арналған киіммен бірге жуған кезде оларға балалар үшін зиянды микроорганизмдер түсуі мүмкін. Жуғыш заттың қалдықтарын мұқият шаюды және тазалауды қамтамасыз ету үшін балалар киімін шаю уақытын ұзарту керек.

## **Оңай түтіліп кетуі мүмкін заттар**

Оңай түтіленетін заттарды (мысалы, жүн) жуу алдында сыртқа айналдыру керек. Мұндай заттарды бөлек жуған дұрыс, өйткені олар басқа нәрселерді бұзып, өзін нашарлатуы мүмкін. Дәл осы себепті қара және түсті мақтадан жасалған бұйымдарды бөлек жуған дұрыс.

# Құрылғымен жұмыс

## Басқару панелі



1. Дисплей.
2. Қосымша функцияларға арналған батырмалар.
3. «Программа» (Бағдарлама) батырмасы.
4. «Старт/Пауза» (Бастау/Үзілі) батырмасы.
5. «Вкл./Выкл.» (Қосу/Өшіру) батырмасы

## Батырмалардың сипаттамасы

### «Вкл./Выкл.» батырмасы

- Құрылғыны қосу үшін «Қосу/Өшіру» батырмасын басыңыз.
- Құрылғыны өшіру үшін батырманы қайтадан басыңыз.

### «Старт/Пауза» батырмасы

- Бағдарламаны таңдап, жуу процесін бастау үшін осы батырманы басыңыз.
- Жуу бағдарламасын орындау кезінде процесті кідірту үшін осы батырманы басыңыз.
- Бағдарламаны жалғастыру үшін қайтадан басыңыз.

### «Уровень воды» (Су деңгейі) батырмасы

Жуу үшін су деңгейін таңдау үшін қолданылады.

### «Отсрочка» (Кешіктіру) батырмасы

- Жуу бағдарламасын таңдаңыз.
- Уақытты таңдау үшін «Отсрочка» батырмасын басыңыз.
- Кешіктіру уақытын бастау үшін «Старт/Пауза» батырмасын басыңыз.
- Кешіктіруден бас тарту үшін осы режимнің индикатор шамдары сөнгенше «Отсрочка» батырмасын басыңыз. Кешіктіруді жуу бағдарламасы басталғанға дейін ғана жоюға болады. Бағдарлама әлдеқашан іске қосылған болса, одан бас тарту және жаңасын бастау үшін «Старт/Пауза» батырмасын басыңыз.

## **«Функция» батырмасы**

Қажетті функцияларды немесе олардың комбинацияларын таңдау үшін осы түймені басыңыз.

## **«Полоскание» (Шаю) батырмасы**

Шаю санын және қосымша «Рециклинг» (Қайта өңдеу) функциясын таңдау үшін осы батырманы басыңыз.

### **Қайта өңдеу**

Бұл функция таңдалған кезде, кір жуғыш машина соңғы шаюдан кейін суды ағызбайды, бұл оны қайта пайдалануға мүмкіндік береді. Бұл жағдайда суды барабаннан шығаруға және үй-жайларды ылғалды тазалауға және т.б. Содан кейін барабанда қалған кір үшін жуу процесін аяқтау үшін айналдыру режимін орнату керек.

## **«Программа» батырмасы**

Жуу бағдарламасын таңдау үшін пайдаланылады.

## **«Температура» батырмасы**

Оңтайлы су температурасын таңдау үшін осы батырманы басыңыз.

## **Кір жуғыш машинаны іске қосу**

1. Қуатты қосыңыз.
2. Су түтіктерінің дұрыс жалғанғанын тексеріңіз.
3. Су беру шүмегін толығымен ашыңыз.
4. Кірді, сондай-ақ жуғыш зат пен мата жұмсартқышты салыңыз.
5. Қажетті жуу режимін таңдап, «Старт/Пауза» батырмасын басыңыз.

## **Опциялар**

### **Балалар құлпы**

- Жуу бағдарламасы орындалып жатқанда, «Полоскание» және «Программа» батырмаларын бір уақытта 3 секунд басып тұрыңыз.
- Құлыпты ашу үшін әрекетті қайталаңыз.

### **FCS (Fast Clean System)**

Fast Clean System (жылдам жуу жүйесі) жуу сапасын сақтай отырып, жылдамдықты арттыру арқылы жуу ұзақтығын 40%-ға дейін қысқартуға мүмкіндік береді.

- Кір жуғыш машинаны қосыңыз.
- Жуу бағдарламасын таңдаңыз.
- «Программа» және «Температура» батырмаларын дисплей астындағы FCS индикатор шамы жанғанша бір уақытта басып тұрыңыз.
- Жылдам жуу жүйесін бастау үшін «Старт/Пауза» батырмасын басыңыз.

## Ескерту

- Электр қуаты өшіп қалған жағдайда, қуат көзі қалпына келтірілгеннен кейін жуу бағдарламасы автоматты түрде жұмысын жалғастырады.
- Қосылған функция «Вкл./Выкл.» батырмасынан басқа барлық батырмалардың жұмысын блоктайды.

## Жуу режимін таңдау

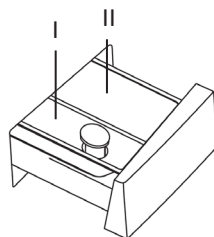
Қажетті жуу циклдары жууға жататын заттардың түріне, мөлшеріне және ластану дәрежесіне, сондай-ақ төмендегі кестеде көрсетілген жуу температурасына сәйкес таңдалады:

Ыстық (90 °C)	Қатты ластанған, өрнегі жоқ ақ заттар — мақта немесе зығыр мата (мысалы, дастархан, оның ішінде кофе дақтары барлар, сүлгілер, төсек-орын маталары).
Жылы (60 °C)	Орташа ластанған, зығыр мата, мақта немесе синтетика сияқты түсі аздап өзгеретін түрлі-түсті киімдер.
40 °C, 30 °C, 20 °C, суық су	Аздап ластанған, өрнегі жоқ ақ заттар, зығыр. Синтетикадан немесе жүннен жасалған қалыпты жууды қажет ететін заттар.

1. Матаның түріне сәйкес режимді таңдаңыз.
2. Содан кейін ластану деңгейіне сәйкес температураны таңдаңыз.
3. Жалпы принцип: температура неғұрлым жоғары болса, соғұрлым қуатты тұтыну жоғары болады.

## Жуғыш заттарды салу

1. Науаны тартып шығарыңыз.
2. Кір жуғыш затты қосыңыз:
  - I бөлім сұйық жуғыш затты қолдануға арналған;
  - II бөлім ұнтақ жуғыш затты қолдануға арналған.



## Ескерту

Бұл модель алдын ала жуу функциясын қолдамайды, ал жуғыш зат тартпасы мата жұмсартқышты қосуды қолдамайды.



# Жұмыс режимдерінің сипаттамасы

## Жазық

Мақта маталарын күнделікті жууға қолайлы.

## Джинсы

Джинсы және джинсы бұйымдарын жууға жарайды.

## Микс (аралас маталар)

Әр түрлі маталардан жасалған киімдерді жуу. Қара маталарды жеңіл маталармен жууға болмайды.

## Жұмсақ

Баяу қарқынмен жуу. Нәзік маталарды жууға немесе әжімсіз жууға қолайлы.

## Қарқынды

Жуу тиімділігін арттыруға мүмкіндік береді. Жуу циклінің ұзақтығы ұлғайтылды.

## Күшейтілген

Қатты ластанған заттарды жуу.

## Жылдам 15'

Аздап ластанған заттарды жылдам жуу.

Уақытты, суды және энергияны үнемдейді.

## i-clean

Барабандарды тазалау бағдарламасы. Әрбір соңғы шаюдан кейін автоматты түрде басталады.

## Кір жуатын үстел

Бағдарлама	Ұзақтығы	Температура
Жазық	55 минут	Әдепкі су температурасы суық. Жуу циклын орнатқан кезде қажетті су температурасын таңдауға болады.
Джинсы	57 минут	
Микс (аралас маталар)	52 минут	
Жұмсақ	50 минут	
Қарқынды	77 минут	
Күшейтілген	95 минут	
Жылдам 15'	15 минут	

## Техникалық қызмет көрсету

### Назар аударыңыз!

- Қызмет көрсету алдында қуат сымын розеткадан ажыратыңыз немесе қуат көзін өшіріп, су беру шүмегін жабыңыз.
- Кір жуғыш машинаның зақымдалуын және улы және/немесе жарылғыш газдардың шығуын болдырмау үшін еріткіштерді қолдануға болмайды.
- Кір жуғыш машинаны жуу үшін суды пайдаланбаңыз.
- Кір жуғыш машинаны тазалаған кезде құрамында хлороксиленол (PCMX) антисептикаі бар тазалағыштарды пайдаланбаңыз.

### Кір жуғыш машинаның корпусын тазалау және күту

Кір жуғыш машинаға дұрыс күтім жасау оның қызмет ету мерзімін ұзартуы мүмкін. Қажет болса, бетті сұйылтылған, абразивті емес, бейтарап тазартқыштармен тазалау керек. Су төгілген кезде төгілген суды дереу сорып алу үшін дымқыл шүберекті пайдаланыңыз. Корпусты тазалау кезінде өткір заттарды пайдаланбаңыз.

### Ескерту

Құмырсқа қышқылын және оның ерітінділерін немесе аналогтарын қолдануға тыйым салынады.

### Барабанның ішін тазалау

Барабанның ішкі бетіндегі металл заттар (мысалы, жуу кезінде киім) қалдырған тотты хлорсыз тазартқыш құралдармен дереу кетіру керек. Металл щеткаларды қолданбаңыз.

### Кір жуғыш машинаны «жібіту»

Кір жуу процесі кезінде температура нөлден төмен түссе және кір жуғыш машина «қатып қалған» болса, мына әрекеттерді орындауға болады:

1. Машинаның қуатын ажыратыңыз.
2. Су құятын түтікті босату үшін кранды жылы сумен шайыңыз.
3. Су жіберетін шлангты шешіп, оны жылы суға салыңыз.
4. Барабанға жылы су құйып, 10 минут күтіңіз.
5. Су жіберетін шлангты кранға қайта қосып, су беру мен ағызудың дұрыс жұмыс істеп тұрғанын тексеріңіз.

### Ескерту

Кір жуғыш машина жиі қатып қалатын бөлмеде болса, су төгетін түтік пен су жіберетін түтіктен қалған суды абайлап төгіп тастаңыз.

## Сорғы сүзгісін тазалау

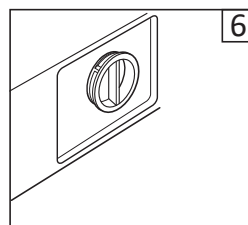
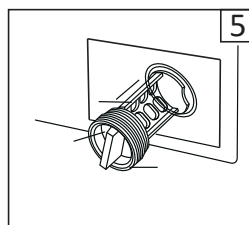
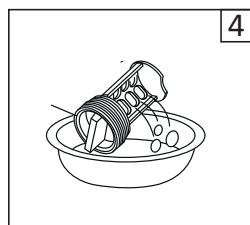
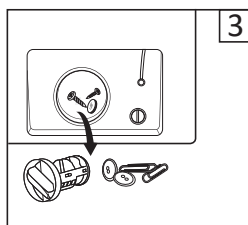
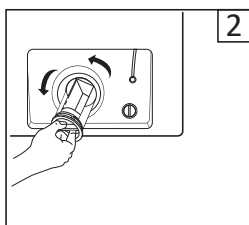
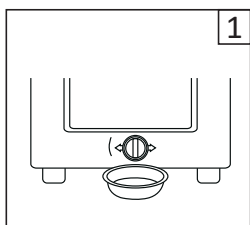
Су төгетін сорғы сүзгісі жуылатын заттардың ішінен мата қалдықтары мен ұсақ бөгде заттарды сүзе алады.

Кір жуғыш машинаның қалыпты жұмысын қамтамасыз ету үшін сүзгіні жүйелі түрде тазалаңыз.

Машина суды ағызбайды және/немесе айналдырмаса, сорғыны тексеру керек; сондай-ақ сорғыны бітеп тастайтын бөгде заттардың түсуіне байланысты суды төгу кезінде кір жуғыш машина тән емес шу шығарса.

### Назар аударыңыз!

- Құрылғы жұмыс істеп тұрған кезде таңдалған бағдарламаға байланысты сорғы арқылы ыстық су ағуы мүмкін.
- Шаю циклі кезінде сорғы қақпағын ешқашан шешпеңіз. Құрылғы белгілі бір режимде жұмыс істеп, суды төге бастағанша күтіңіз.
- Панельдерді орнатқан кезде қауіпсіз және сенімді орнатуды қамтамасыз етіңіз.



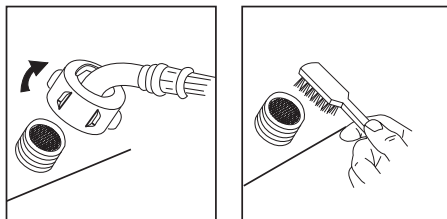
1. Сүзгіні сағат тіліне қарсы бұрап аздап бұрап алыңыз да, судың бәрі ағып кеткенше күтіңіз.
2. Сүзгіні құрылғыдан алып тастаңыз.
3. Сүзгіні бөгде заттардан тазалаңыз.
4. Сүзгіні жиналған кірден шайыңыз.
5. Сүзгіні ауыстырып, панельді жабыңыз.
6. Сүзгінің мықтап бекітілгеніне көз жеткізіңіз.

### Ескерту

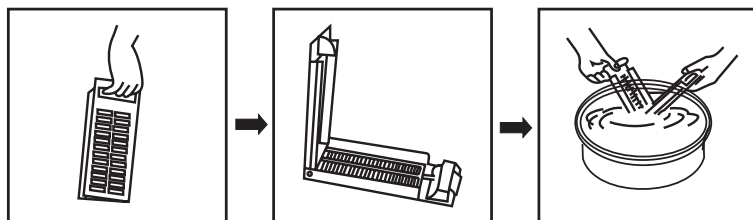
1. Құрылғыны желіден ажыратып, су беру шүмегін жабыңыз.
2. Жақында жуған болсаңыз, біраз күтіңіз.

## Сүзгіні кір жуғыш машинада жуу

Кір жуғыш машинаның сүзгісін жуу алдында су жіберетін түтіктің сүзгісін тазалау ұсынылады. Шлангты кір жуғыш машинадан ажыратып, тазалаңыз.



Кір жуғыш машинада жуу кезінде түкті кетіруге арналған кіріктірілген сүзгі бар. Әр 10 цикл сайын сүзгіні жинақталған үлбірден сумен шығарып, жуу ұсынылады.



### Ескерту

- Алдымен түтік сүзгісін, содан кейін сүзгіні кір жуғыш машинада жуыңыз.
- Электр тоғының соғуын болдырмау үшін жуу алдында қуат сымын ажыратыңыз.

## Жуғыш зат тартпасын және оның бөліктерін тазалау

1. Науаны кір жуғыш машинадан мүмкіндігінше тартып, сәл жоғары көтеру арқылы алыңыз.
2. Науаны сумен шайыңыз.
3. Науаны орнына салып, оны бастапқы орнына қайтарыңыз.

## Ықтимал проблемалар және олардың шешімі

Мәселенің сипаттамасы	Ықтимал себебі және шешімі	
Кір жуғыш машина қосылмайды.	<p>Тексеру:</p> <ul style="list-style-type: none"> <li>• есік мықтап жабылған ба;</li> <li>• қуат сымының ашасы дұрыс салынған ба;</li> <li>• желіңіздің параметрлері құрылғының қуат параметрлеріне сәйкес келеді ме;</li> <li>• су құбырының шүмегі ашық па;</li> <li>• «Старт/Пауза» батырмасы басылған ба;</li> <li>• «Отсрочка» режимі орнатылған ба (машина белгіленген кешіктіру уақыты өткеннен кейін ғана жууды бастайды).</li> </ul>	
Құрылғыға су кірмейді.	<p>Тексеру:</p> <ul style="list-style-type: none"> <li>• құрылғы желіге қосылған ба;</li> <li>• су құбырының шүмегі ашық па;</li> <li>• сүмен жабдықтау жүйесінде су бар ма;</li> <li>• сүмен жабдықтау жүйесінің қысымы құрылғының дұрыс жұмыс істеуі үшін қажет пе;</li> <li>• құятын түтіктегі су қатып қалды ма;</li> <li>• сүзгі бітеліп қалған ба;</li> <li>• құрылғы іске қосылғаннан кейін «Старт/Пауза» түймесі басылды ма.</li> </ul>	
Есік ашылмайды.	<ul style="list-style-type: none"> <li>• Машинаның орнатылған қорғаныс жүйесі жұмыс істейді.</li> <li>• Жуу бағдарламасы әлі аяқталған жоқ.</li> </ul>	<ul style="list-style-type: none"> <li>• Қуат көзін ажыратыңыз.</li> <li>• Бағдарлама циклінің аяқталуын күтіңіз.</li> </ul>
Қатты шу. Күшті діріл.	<ul style="list-style-type: none"> <li>• Барабанда бөгде заттар бар (тиындар, шаш қыстырғыштар).</li> <li>• Құрылғының есігі мықтап жабылмаған.</li> <li>• Құрылғы тегіс емес.</li> </ul>	<ul style="list-style-type: none"> <li>• Машинаны іске қоспас бұрын, кірде бөгде заттардың бар-жоғын мұқият тексеріңіз.</li> <li>• Құрылғы есігін жабыңыз.</li> <li>• Машинаның туралануын тексеріңіз.</li> </ul>

## Қате кодтары

Қате коды	Себеп	Шешім
E1	Құрылғыға тым көп су кіреді.	Қранды жабыңыз.
E2	Кір жуғыш машинадан су ағып кетпейді.	Су төгетін сорғыны тексеріңіз.
E3	Кір жуғыш машинаның қақпағы мықтап жабылмаған.	<ul style="list-style-type: none"><li>• Кір жуғыш машинаның қақпағын жабыңыз.</li><li>• Машинаның қақпағына киімнің кептеліп қалғанын тексеріңіз.</li></ul>
E4	Кірлер машинада біркелкі бөлінген.	Кірді қолмен машинаға біркелкі таратыңыз.
EXX	Тағы бір мәселе.	<ul style="list-style-type: none"><li>• Жуу циклын қайта бастаңыз.</li><li>• Мәселе шешілмесе, уәкілетті қызмет көрсету орталығына хабарласыңыз.</li></ul>

### Назар аударыңыз!

Жуу циклын қайта іске қосқаннан кейін мәселе шешілмесе, құрылғыны розеткадан ажыратыңыз, суды төгіңіз және уәкілетті қызмет көрсету орталығына хабарласыңыз.

## Техникалық сипаттамалары

Үлгісі	WM-T868DMA/WB
Сауда белгісі	DEXP
Электр тогының соғуынан қорғау класы	I
Желі кернеуі	220-230 В
Жиілік	50 Гц
Қуатты тұтыну	450 Вт
Номиналды ток	2 А
Кірдің максималды салмағы	8 кг
Максималды айналдыру жылдамдығы	680 айн./мин.
Энергия тиімділігі класы	A+++
Айналдыру тиімділігі класы	F
Бір циклдегі қуат тұтынуы	0,448 кВт·сағ
Тұтынылатын энергияның орташа өлшемді көлемі	99 кВт·сағ
Бір циклдегі суды тұтыну	250 л
Жалпы жылдық су тұтыну	25000 л
Барабан көлемі	58,2 л
Жуу кезіндегі шу деңгейі	62 дБ
Айналдыру кезіндегі шу деңгейі	72 дБ
Су қысымы	0,03–0,8 МПа
Су өткізбейтін класс	IPX4
Қуат сымының қондырма түрі	Y
Таза салмағы	39 кг
Өлшемдері (ЕхҰхБ)	55 × 56,5 × 92 см

# Энергия тиімділігі туралы ақпарат

Энергетическая эффективность  
стиральной машины  
Кір жуғыш машинаның  
энергия тиімділігі

Производитель  
Өндіруші **DEXP**  
Модель  
Үлгісі WM-T868DMA/WB

**A+++**

**A+++**

A++

A+

A

B

C

D

СРЕДНЕЗВЕЩЕННОЕ  
КОЛИЧЕСТВО  
ПОТРЕБЛЯЕМОЙ ЭНЕРГИИ  
ТҮТЫНЫЛАТЫН  
ЭНЕРГИЯНЫҢ ОРТАША  
ӨЛШЕМДІ КӨЛЕМІ

**99**  
кВт·ч/год  
кВт·сағ/жыл

  
**25000**  
л/год  
л/жыл

  
**8**  
кг

  
ABCDEFG

  
**62**дБ

  
**72**дБ



## Монтаждау, сақтау, тасымалдау (тасу), өткізу және кәдеге жарату ережелері мен шарттары

- Құрылғы қандай да болмасын монтаждауды немесе бекітуді талап етпейді.
- Құрылғыны қаптамада, өндірушінің және тұтынушының жылытылатын үй-жайларында ауаның 5 °С және 40 °С аралығындағы температурада және ауаның 80%-дан аспайтын салыстырмалы ылғалдылығында сақтау керек. Үй-жайда жемірілуді тудыратын жегі қоспалар (қышқылдардың, сілтілердің бұлары) болмауы тиіс.
- Құрылғының дұрыс тасымалдануын қамтамасыз ету үшін келесі талаптарды орындау қажет:
  - құрылғыдан барлық ішкі керек-жарақтарды, егер бар болса, алып тастаңыз және оларды бөлек ораңыз;
  - өнімділігі мен сыртқы түрін сақтау үшін құрылғының дұрыс оралғанына көз жеткізіңіз (үлкен өлшемді жабдықты полиэтиленмен немесе маңызды жерлерде гофрленген картон төсемімен көпіршікпен орау керек);
  - құрылғыны көліктің айналасында қозғалмауы үшін белдіктермен мықтап бекітіңіз;
  - сыртқы ортаның әсерін толығымен жою үшін тек ішкі көлікті пайдаланыңыз;
  - өңдеу кезінде қаптаманың аса сақтықпен өңделуін қамтамасыз етіңіз.
- Құрылғы ұқыпты өңдеуді талап етеді, оны шаң, кір, соққы, ылғал, от және т.б. әсерінен қорғаңыз.
- Құрылғыны өткізу жергілікті заңнамасына сәйкес жүргізілуі тиіс.
- Бұйымның қызмет ету мерзімі аяқталғаннан кейін оны қарапайым тұрмыстық қоқыспен бірге тастауға болмайды. Оның орнына, ол федералды немесе жергілікті заңнамаға сәйкес қайта өңдеу және қайта өңдеу үшін электрлік және электронды жабдықты тиісті қабылдау бекетіне қайта өңдеуге жіберіледі. Осы бұйымды дұрыс жоюды қамтамасыз ете отырып, сіз табиғи ресурстарды үнемдеуге және қоршаған ортаға және адамдардың денсаулығына зиян келтірмеуге көмектесесіз. Бұл бұйымды қабылдау және жою бекеттері туралы қосымша ақпаратты жергілікті муниципалды органдардан немесе тұрмыстық қалдықтарды шығаратын кәсіпорыннан алуға болады.
- Құрылғының ақаулығы анықталған жағдайда, тез арада авторландырылған сервистік орталыққа хабарласу немесе құрылғыны кәдеге жарату керек.

## Қосымша ақпарат

**Өндіруші:** Уси Литтл Суон Электрик Компани Лимитед.  
№ 18 Оңтүстік Чанцзян тас жолы, Уси қ., Цзянсу пров., Қытай.  
Қытайда жасалған.

**Импортер / юр. лицо, принимающее претензии в Республике Казахстан:**  
ТОО «ДНС КАЗАХСТАН», г. Нур-Сұлтан, р-н Сарыарқа, пр-т Сарыарқа, зд. 12,  
Казахстан.

**Импорттаушы / Қазақстан Республикасында талаптар қабылдайтын заңды тұлға:** «DNS QAZAQSTAN (ДНС КАЗАХСТАН)» ЖШС, Нұр-Сұлтан қаласы, Сарыарқа ауданы, Даңғылы Сарыарқа, ғимарат 12, Қазақстан.

**Адрес электронной почты / электронды пошта мекен-жайы:** info@dns-shop.kz

Өнім Кеден одағының техникалық регламентінің талаптарына сәйкес келеді:

- «Төмен вольтты жабдықтың қауіпсіздігі туралы» КО ТР 004/2011;
- «Техникалық құралдардың электромагниттік үйлесімділігі» КО ТР 020/2011.

Тауар Еуразиялық экономикалық одақтың «Электртехника және радиоэлектроника бұйымдарында қауіпті заттарды қолдануды шектеу туралы» ЕАЭО ТР 037/2016 техникалық регламентінің талаптарына сәйкес келеді.

Өнімнің сыртқы түрі мен техникалық сипаттамалары ескертусіз өзгертілуі мүмкін. Құрылғының нақты интерфейсі осы нұсқаулықта көрсетілгеннен басқаша болуы мүмкін.

Интернеттегі мекен-жайы: [www.dexp.club](http://www.dexp.club)



Өндіріс күні пайдаланушы нұсқаулығының орыс тіліндегі нұсқасында көрсетілген. V.2

## Құрғақ кірдің шамамен салмағы

### Төсек-орын тысы

Төсек жабынының түрі	Шамамен салмағы (грамм)
Жастық қап	180–220
Орамал	220–600
Парақ	350–700
Көрпе жамылғысы	500–800

### Киім

Киім түрі	Шамамен салмағы (грамм)		
	Ерлердікі	Әйелдер	Балаларға арналған
Футболка	230–300	80–150	40–80
Блуза, көйлек	130–180	100–300	50–120
Костюм	1 300–2 000	800–1 000	650–800
Шалбар матасы	500–700	300–450	130–250
Джинсы шалбар	600–700	400–500	150–200
Халат	500–800	350–500	130–300
Шорттар	200–350	150–350	70–150
Свитер, жел қорғағыш	800–1 100	400–650	300–500
Аяқ пиджак, куртка	1 300–1 800	900–1–300	500–1 000

## Киімде көрсетілген пиктограммалардың мағынасы

Таңба	Сипаттама	Ұсыныстар
	Тұрақты жуу.	
	Киімді 95 °C температурада жуу.	Мақтадан немесе зығырдан жасалған ақ зығыр. Жоғары температураға төзімді түрлі-түсті зығыр.
	Киімді 60 °C температурада жуу.	Жіңішке мақта іш киім немесе полиэфир матасынан жасалған киім
	Киімді 40 °C температурада жуу.	Мақтадан, полиэфирден және басқа синтетикалық маталардан жасалған қара түсті зығыр мата.
	Киімді 30 °C температурада жуу.	Кір жуғыш машинада жууға жарамды жүннен жасалған бұйымдар.
	Қол жуу.	Зығыр машинада жууға жарамайды.
	Жууға тыйым салынады.	Құрғақ тазалауды қолданыңыз.
	Ағарту.	
	Құрамында хлор бар жуғыш заттармен ағарту.	
	Ағартуға болмайды.	
	Үтіктеу.	
	Жоғары температурада үтіктеу (макс. 200 °C).	Ылғал мақта, зығыр, тоқыма.
	Орташа температурада үтіктеу (макс. 150 °C).	Аздап суланған мата (мақта, жібек, синтетикалық маталар).
	Төмен температурада үтіктеу (макс. 110 °C).	Әртүрлі синтетикалық маталар.
	Үтіктеуге болмайды.	

## Киімде көрсетілген басқа пиктограммалардың мағынасы

Таңба	Сипаттама
	Химиялық және химиялық тазалау.
	Барлық ықтимал тазалау әдістеріне рұқсат етіледі.
	Перхлорэтиленді тазалау.
	Арнайы еріткіштерге негізделген тазалау.
 	Таңбаның астындағы сызықша өнімді абайлап тазалау керектігін білдіреді.
	Химиялық тазалауға жатпайды.
	Электр кептіргіштерге рұқсат етіледі.
	Қалыпты температурада құрғатыңыз.
	Төмен температурада кептіргіште кептіріңіз (жұмсақ кептіру).
	Электр кептіргіштерге тыйым салынады.
	Тік кептіру.
	Көлденең беткейде кептіру.
	Айналдырусыз кептіру.
	Құрамында хлоры жоқ жуғыш заттармен ағарту.

## Дақтарды кетіруге арналған кеңестер

Дақ түрі	Асылдандыру бойынша ұсыныстар
Таңқурай, құлпынай	Бір шай қасық сірке суы мен лимон шырынын қоспасын дайындаңыз, қоспаға матаны малып, дақты сүртіңіз.
Көкжидек, қарақат	Дақтарды суық сумен шайыңыз, содан кейін лимон шырынын бірнеше минутқа жібітіңіз.
Балмұздақ	Боялған матаны 1 шай қасық борак пен 1 шай қасық су ерітіндісіне салып, содан кейін қалыпты түрде шайып, жуыңыз.
Кофе	Глицерин, аммиак және судың тең бөліктерінің қоспасын дайындаңыз. Бұл композициямен дақты мұқият ылғалдандырып, 5 сағатқа қалдырыңыз, содан кейін сумен шайыңыз.
Шоколад	Ыдысқа су құйып, 1 литр суға 1 ас қасық мөлшерінде тұз қосып, дақтары бар киімдерді осы суда жуыңыз.
Қызыл вино	Қызыл шарап дағын тұзбен себіңіз, содан кейін бай шарап-тұз қоспасын сүрту үшін қатты щетканы пайдаланыңыз және дақты таза, сіңіргіш шүберекпен сүртіңіз. Дақтарға суық су жағыңыз (дақтың таралмауы үшін әрқашан оның шетінен ортасына дейін жұмыс жасаңыз). Қайтадан сулаңыз және әдеттегідей тазалаңыз.
Жеміс пен шырын	1/2 кесе суға 1 шай қасық сүтегі асқын тотығының ерітіндісін дайындаңыз, оны даққа сүртіңіз және суық сумен шайыңыз.
Шөп	Оларды өнеркәсіптік спиртпен ақырын сүртіңіз (ацетатты және триацетатты маталарға қолдануға болмайды!), содан кейін шайыңыз және жуыңыз.
Шашқа арналған бояу	Сүтегі асқын тотығы мен аммиак ерітіндісін дайындап, дақты шүберекпен сүртіңіз.
Қан	Қанға боялған киімді ыстық суға малуға немесе жууға болмайды. Дақтарды суық суға салып, содан кейін кір сабынмен жуыңыз.
Йод	Дақтарды аммиакпен сүртіңіз.
Кеңселік желім	Мақтаға тырнақ лак кетіргішті (ацетонсыз) жағып, дақты сүртіңіз.
Сағыз	Элементті мұздатқышқа салыңыз. Сағыз қатайғаннан кейін оны заттан абайлап алыңыз.







# Кепілдік талоны

SN/IMEI: \_\_\_\_\_

Кепілдікке қойылған күні: \_\_\_\_\_

Өндіруші бүкіл кепілдік мерзімі ішінде құрылғының үздіксіз жұмыс істеуіне, сондай-ақ материалдар мен жинақтарда ақаулардың болмауына кепілдік береді. Кепілдік кезеңі бұйымды сатып алған сәттен басталады және тек қана жаңа өнімдерге қолданылады.

Кепілдік қызмет көрсетуге пайдаланушы нұсқаулығына сәйкес бұйымды пайдалану шартымен кепілдік мерзімі ішінде тұтынушының кесірінен істен шықпаған элементтерді тегін жөндеу немесе ауыстыру кіреді. Элементтерді жөндеу немесе ауыстыру уәкілетті сервистік орталықтардың аумағында жүргізіледі.

Кепілдік мерзімі: 12 ай.

Пайдалану мерзімі: 10 жыл.

Сервистік орталықтардың өзекті тізімі келесі мекенжай бойынша:

<https://www.dns-shop.kz/service-center/>

**Кепілдік міндеттемелер және тегін сервистік қызмет көрсету, егер оларды ауыстыру бұйымды бөлшектеуге байланысты болмаса, тауардың жиынтықтылығына кіретін, төменде аталған керек-жарақтарға қолданылмайды:**

- ҚБП (Қашықтан басқару пультіне) арналған қуат элементтері (батареялар).
- Жалғағыш кәбілдер, антенналар және оларға арналған жалғастырғыш тетіктер, құлаққаптар, микрофондар, «HANDS-FREE» құрылғылары; жиынтықта жеткізілетін әртүрлі типтегі ақпарат тасымалдағыштар, бағдарламалық құрал (БҚ) және драйверлер (бұйымның қатты магниттік дискілердегі жинақтағышқа алдын ала орнатылған БҚ-ны қоса алғанда, бірақ онымен шектелмей), сыртқы енгізу-шығару құрылғылары және манипуляторлар.
- Қаптар, сөмкелер, белдіктер, тасымалдауға арналған баулар, монтаждық керек-жарақтар, құрал-саймандар, бұйымға қоса берілетін құжаттама.
- Табиғи тозуға ұшырайтын шығын материалдары мен бөлшектер.



## Өндіруші келесі жағдайларда кепілдік міндеттемелерге ие болмайды:

- Кепілдік мерзімі аяқталды.
- Егер жеке (тұрмыстық, отбасылық) қажеттіліктерге арналған бұйым кәсіпкерлік қызметті жүзеге асыру үшін, сондай-ақ оның тікелей міндетіне сәйкес келмейтін басқа мақсаттарда пайдаланылған болса.
- Өндіруші бұйымды пайдалану кезінде пайдаланушы нұсқаулығының талаптарын бұзу, бұйымды орнату және оған қызмет көрсету жөніндегі ұсынымдарды, қосу ережелерін (бұйымның өзіне де, онымен байланысты бұйымдарға да сәйкес келмейтін желілік кернеудің әсері нәтижесінде туындаған қысқа тұйықталулар), бұйымды сақтау және тасымалдау кезінде өнім иесі және/немесе үшінші тұлғалар шеккен ықтимал материалдық, моральдық және өзге де зиян үшін жауапты болмайды.
- Механикалық зақымданудың барлық жағдайлары: өнімді пайдалану кезінде алынған сызаттар, жарықтар, деформациялар, соққы іздері, майысулар, кептелістер және т.б.
- Түрлендірулерді, рұқсат етілмеген жөндеулерді осындай жұмыстарды жүргізуге уәкілетті емес адамдар жүргізген жағдайлар. Егер ақаулық конструкцияны немесе бұйымның схемасын өзгерту, өндіруші қарастырмаған сыртқы құрылғыларды қосу, Қазақстан Республикасының заңнамасына сай сәйкестік сертификаты жоқ құрылғыны пайдалану салдарынан туындаған болса.
- Егер бұйымның ақауы еңсерілмейтін күштің әсерінен (табиғи элементтер, өрт, су тасқыны, жер сілкінісі, тұрмыстық факторлар және өндірушіге тәуелді емес басқа жағдайлар) немесе өндіруші болжай алмаған үшінші тұлғалардың әрекеттерінен туындаса. Бұйымның толық немесе ішінара істен шығуына алып келген бұйымның ішіне бөгде заттардың, өзге денелердің, заттектердің, сұйықтықтардың, жәндіктердің немесе жануарлардың түсуінен, агрессивті ортаның әсерінен, жоғары ылғалдылықтан, жоғары температуралардан туындаған ақау.
- Бұйымды сәйкестендіру (сериялық нөмірі) жоқ немесе сәйкес келмейді. Егер зақымданулар (кемшіліктер) зиянды бағдарламалық қамтаманың; БҚ ұсынудышысының осы қызметті ұсынбауына байланысты мүмкіндігінсіз бұйымның бағдарламалық ресурстарына қолжетімділіктің болмауына әкеп соққан құпиясөздерді (кодтарды) оларды жинау/қалпына келтіру мүмкіндігінсіз орнату, ауыстыру немесе жою әсерінен туындаса.
- Егер жұмыстың ақаулықтары қуат беруші, кәбілдік, телекоммуникациялық желілердің, радиосигнал қуатының стандарттарға немесе техникалық регламенттеріне сәйкес келмеуінен, оның ішінде бедер ерекшеліктерінен және басқа да осыған ұқсас сыртқы факторлардан, бұйымның желі әрекет ететін шекарада немесе аймақтан тыс жерде пайдаланылуынан туындаған болса.
- Егер зақымданулар стандартты емес (түпнұсқалық емес) және/немесе сапасыз (зақымданған) шығыс материалдарын, керек-жарақтарды, қосалқы бөлшектерді, қуат беру элементтерін, әртүрлі үлгідегі ақпарат тасымалдағыштарды (CD, DVD дискілерді, жад карталарын, SIM карталарын, картридждерді қоса алғанда) пайдаланудан туындаса.
- Егер кемшіліктер үйлесімсіз контентті (әуендерді, графиканы, бейне және басқа файлдарды, Java қосымшаларын және оларға ұқсас бағдарламаларды) алуға, орнатуға және пайдалануға байланысты туындаған болса.
- Осы бұйыммен жанасып жұмыс істейтін басқа жабдыққа келтірілген залалға.





