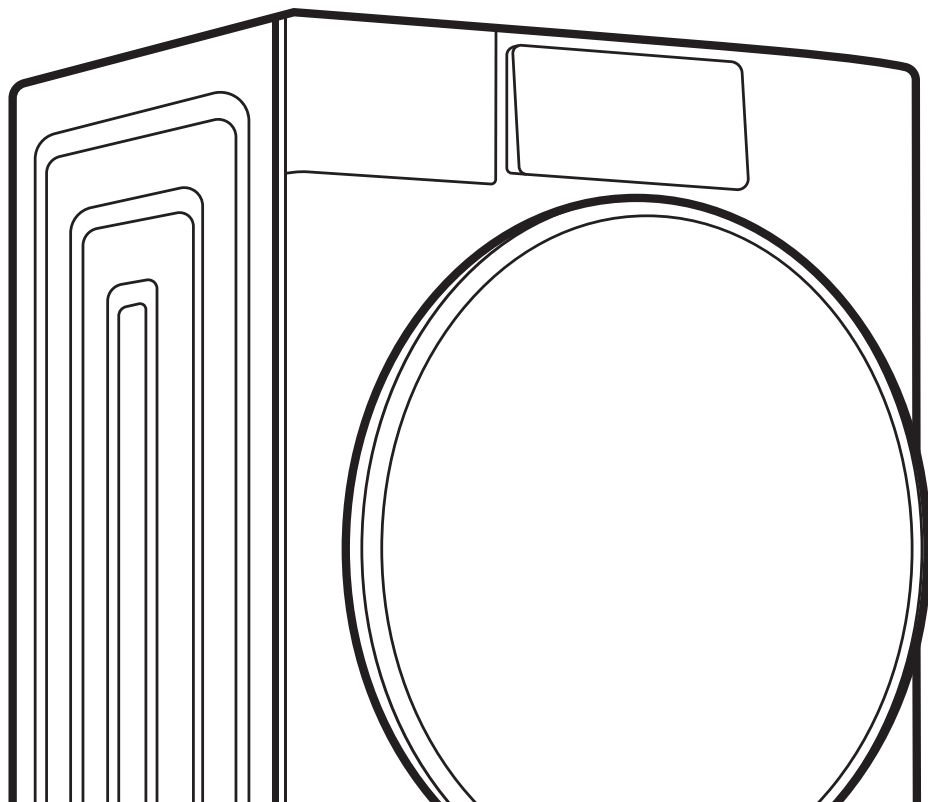


eigen

Пайдалану бойынша нұсқаулық

Кір жуғыш кептіргіш машина
Rein E series L2
Rein C series L2



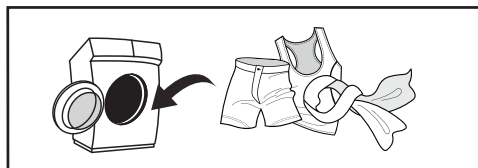
МАЗМҰНЫ

ҚЫСҚАША НҮСҚАУЛЫҚ	6
ҚҰРЫЛҒЫ МАҚСАТЫ	7
САҚТЫҚ ШАРАЛАРЫ	7
ЭЛЕКТРМЕН ЖҰМЫС КЕЗІНДЕ	7
СУМЕН ЖҰМЫС КЕЗІНДЕ	8
ЖАЛПЫ ЕРЕЖЕЛЕР	8
ОРНАТУ	10
ҚҰРЫЛҒЫ СХЕМАСЫ	10
ҚҰРЫЛҒЫНЫ ҚАПТАМАДАН ШЫҒАРУ	11
ТАСЫМАЛДАУ БОЛТТАРЫН АЛУ	11
ОРНАЛАСУЫ	12
АЯҚТАРДЫ ТУРАЛАУ	13
СУ КӨЗІНЕ ҚОСЫЛУ	14
СУ ТӨГЕТІН ШЛАНГТЫ ҚОСУ	16
ПАЙДАЛАНУ	18
БАСҚАРУ ПАНЕЛІ: 1-НҮСҚА	18
БАСҚАРУ ПАНЕЛІ: 2-НҮСҚА	19
ЭКРАНДАҒЫ ТАҢБАЛАР	20
БІРІНШІ ЖУУҒА ДЕЙІН	21
КИІМДІ ЖУУҒА ДАЙЫНДАУ	21
БАҒДАРЛАМАЛАРМЕН ЖҰМЫСТЫ БАСТАУ	24
НЕГІЗГІ БАҒДАРЛАМАЛАРДЫҢ СИПАТТАМАСЫ	26
ҚОСЫМША БАТЫРМАЛАРДЫҢ СИПАТТАМАСЫ	27
ЖУҒЫШ ЗАТТАРДЫ САЛУ	29
БАҒДАРЛАМАЛАР КЕСТЕСІ	31
ЕСІК ПЕН ТЫҒЫЗДАҒЫШТЫ ТАЗАЛАУ	32
ҚЫЗМЕТ КӨРСЕТУ ЖӘНЕ КҮТІМ	32
КОРПУСТЫ ТАЗАЛАУ	32
СУ ҚҰЯТЫН ШЛАНГ СҮЗГІСІН ТАЗАЛАУ	33
ІШКІ БӨЛІКТЕРДІ ӨЗДІГІНЕН ТАЗАЛАУ	33
СОҒҒЫ СҮЗГІСІН ТАЗАЛАУ	34
ЖУҒЫШ ЗАТ ЖӘШІГІН ТАЗАЛАУ	35
АҚАУЛЫҚ СЕБЕБІН ІЗДЕУ ЖӘНЕ ТҮЗЕТУ	36
ҚАТЕ КОДТАРЫ	37
ЭНЕРГИЯ ТИІМДІЛІГІ ТУРАЛЫ АҚПАРАТ	38
ТЕХНИКАЛЫҚ СИПАТТАМАЛАРЫ	39
МОНТАЖДАУ, САҚТАУ, ТАСЫМАЛДАУ (ТАСУ), ӨТКІЗУ ЖӘНЕ КӘДЕГЕ ЖАРАТУ ЕРЕЖЕ- ЛЕРІ МЕН ШАРТТАРЫ	40
ҚОСЫМША АҚПАРАТ	41

ҚЫСҚАША НҮСҚАУЛЫҚ



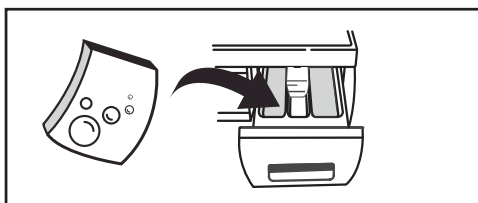
Кірді сұрыптаңыз (қосымша ақпарат алу үшін «Киімді жууға дайындау» бөлімін қараңыз).



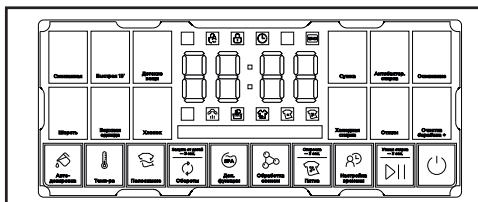
Кір жуғыш кептіргіштің есігін ашыңыз, кірді қосыңыз және есікті жабыңыз.



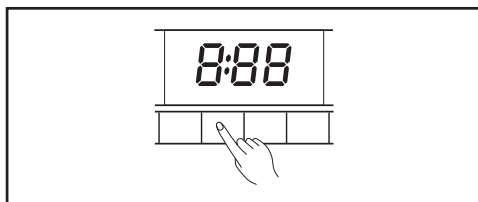
«Қосу/Өшіру» батырмасын басу арқылы кір жуғыш машинаны қосыңыз.



Кір жуғыш затты қосыңыз (қосымша ақпаратты «Жуғыш затты салу» бөлімін қараңыз).



Жуу бағдарламасын таңдаңыз (мәліметтер алу үшін «Пайдалану» бөлімін қараңыз).



Қосымша опцияларды таңдаңыз.



Жуу циклын бастау үшін «Старт/Пауза» батырмасын басыңыз.



Құрметті сатып алушы!

Еіген брендін таңдағаныңыз үшін рахмет.

Біз құрылғының функционалдығы мен қауіпсіздігін мұқият тексердік, содан кейін оны жөнелту үшін қауіпсіз қаптамаға салдық.

Электр құралын электр желісіне бірінші рет қосар алдында осы нұсқаулықты мұқият оқып шығыңыз. Онда дұрыс орнату, құрылғыны пайдалану және өнімді күту бойынша кеңестер туралы маңызды ақпарат бар. Ықтимал бұзылуларды немесе жазатайым оқиғаларды болдырмау үшін берілген нұсқауларды орындауды ұсынамыз.

Нұсқаулықты қажет кезде анықтама ретінде пайдалану үшін қауіпсіз жерде сақтаңыз.

ҚҰРЫЛҒЫ МАҚСАТЫ

Кір жуғыш-кептіргіш үй шаруашылығында жуғыш зат ерітіндісінде машинада жууға жарамды заттарды жууға және кептіруге арналған.

САҚТЫҚ ШАРАЛАРЫ

ЭЛЕКТРМЕН ЖҰМЫС КЕЗІНДЕ

- Құрылғыны электр қуатына тек білікті адам қосуы керек.
- Қауіпті болдырмау үшін зақымдалған қуат сымын өндіруші, оның қызмет көрсету өкілі немесе басқа білікті персонал ауыстыруы керек.
- Тазалау немесе қызмет көрсету алдында машинаны қуат көзінен ажырату керек.
- Қуат ашасын ылғал қолмен ұстамаңыз.
- Қауіпсіздігіңіз үшін қуат сымының ашасы екі полюсті, жерге қосылатын розеткаға қосылуы керек. Қуат розеткасының дұрыс және қауіпсіз жерге қосылғанына көз жеткізіңіз.
- Құрылғыны тек техникалық сипаттамаларда көрсетілген кернеуі бар желіге қосуға болады. Құрылғыны техникалық сипаттамаларда көрсетілгеннен төмен ток күші бар электр желісіне қоспаңыз. Қуат параметрлерін білмесеңіз, уәкілетті қызмет көрсету орталығына хабарласыңыз.
- Қуат сымын тиісті қорғаныспен қамтамасыз етіңіз. Қуат сымы адамдарға немесе басқа заттарға тиіп кетпеуі немесе зақымдалмауы үшін мықтап бекітілуі керек. Электрмен жабдықтау желісіне ерекше назар аудару керек. Электр ашасы розеткаға оңай түсуі керек. Сондай-ақ, розетканың орналасуына және оған қол жеткізудің қарапайымдылығына ерекше назар аудару керек.
- Розеткаға шамадан тыс жүктеме немесе сымды ұзартуға болмайды. Сымды ұзарту өртке немесе электр тогының соғуына әкелуі мүмкін. Қуат сымын дымқыл қолмен ұстамаңыз.

СУМЕН ЖҰМЫС КЕЗІНДЕ

- Құрылғыны сумен жабдықтауға және дренажға қосуды тек білікті маман жүзеге асыруы керек.
- Жеткізілімге енгізілген жаңа шлангтарды пайдалану керек; ескі шлангтарды қайта пайдалануға болмайды.
- Есікті ашпас бұрын барабанда судың жоқтығына көз жеткізіңіз. Барабанның ішінде көрінетін су болса, есікті ашпаңыз.
- Кір жуғыш кептіргіштен ыстық суды төгу кезінде күйіп қалмаңыз.
- Бір кіріс клапаны бар машина суық су құбырына қосылуы керек. Екі кіріс клапаны бар машинаны ыстық және суық су құбырларына қосуға болады.

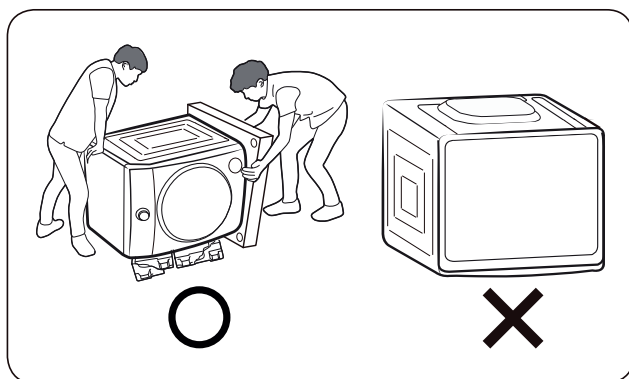
ЖАЛПЫ ЕРЕЖЕЛЕР

- Құрылғы тек үй ішінде пайдалануға арналған.
- Шафтың желдеткіш саңылаулары кілеммен немесе басқа жабындармен жабылмауы керек.
- Бұл құрылғы 8 жасқа толмаған балалардың немесе физикалық, сенсорлық немесе ақыл-ой қабілеттері шектеулі немесе тәжірибесі мен білімі жоқ адамдардың қадағалауынсыз немесе осы құрылғыны қауіпсіз пайдалану туралы нұсқауларды қоспағанда, пайдалануға арналмаған. және оларға оның жұмысына байланысты қауіптер туралы түсінік беру. Балаларға құрылғымен ойнауға рұқсат бермеңіз.
- Жуу алдында киіміңіздің барлық қалталары бос екеніне көз жеткізіңіз.
- Монеталар, зергерлік бұйымдар, шегелер, болттар, қиыршық тастар және т.б. сияқты үшкір және қатты заттар машинаның ішіне кіріп кетсе, оны қатты зақымдауы мүмкін.
- Құрылғы ұзақ уақыт бойы пайдаланылмаса, машинаны қуат көзінен ажыратып, сумен жабдықтауды өшіріңіз.
- Қолданар алдында балалар мен үй жануарларының ішке кірмегенін тексеріңіз.
- Өнімнің есігіне сүйенбеңіз, себебі ол жұмыс кезінде қатты қызып кетуі мүмкін. Жұмыс кезінде балалардың немесе үй жануарларының құрылғымен тікелей жанасуына жол бермеңіз.
- Машинаны жуынатын бөлмеге немесе ылғалдылығы жоғары жерге немесе жарылғыш немесе коррозиялық газдар бар жерге орнатпаңыз.
- Құрылғыны қолданар алдында орауыштың барлық компоненттерін және тасымалдау болттарын алыңыз. Әйтпесе, жуу кезінде машина қатты зақымдалуы мүмкін.
- Барлық орау материалдарын (пластикалық пакеттер, көбік және т.б.) балалардың қолы жетпейтін жерде сақтаңыз. Қаптама материалдары балалар үшін қауіпті болуы мүмкін.
- Алғаш жуу алдында, кір жуғыш машинаны киім салмай, әр жуу бағдарламасының бір циклін іске қосып, сынап көріңіз.
- Бұл құрылғы тек үйде пайдалануға және тек машинада жууға болатын тоқыма бұйымдарына арналған.
- Жанғыш, жарылғыш немесе улы тазалағыш заттарды қолданбаңыз.
- Тазартқыш ретінде бензинді, алкогольді және т.б. қолданбаңыз.
- Тек машинада жууға арналған жуғыш заттарды, әсіресе барабанды кір жуғыш машиналарда ғана пайдаланыңыз.
- Кілемдерді кір жуғыш-кептіргіште жууға болмайды.

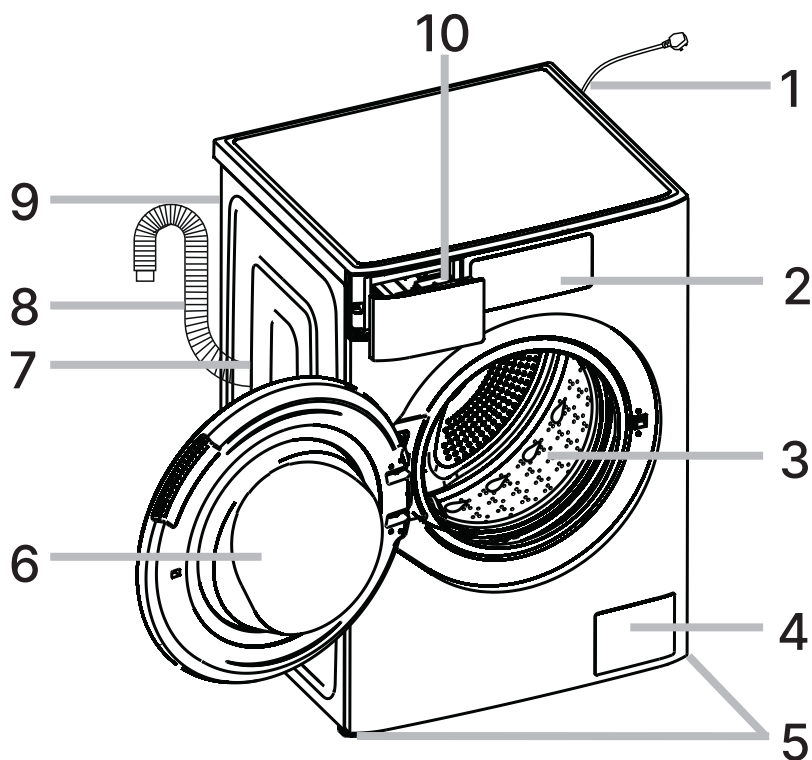
- Жуу бағдарламасы аяқталғаннан кейін есікті ашпас бұрын екі минут күтіңіз.
- Жуу аяқталғаннан кейін бірден суды және қуатты өшіруді ұмытпаңыз.
- Аяғыңызды құрылғының үстіне қоймаңыз немесе оған отырмаңыз.
- Есікті күшпен жаппаңыз. Егер есікті жабу қиын болса, кір жуғыш кептіргіш ішінде тым көп киім бар-жоғын және оның барабан ішінде біркелкі бөлінгенін тексеріңіз.
- Бұл машина кіріктірілген жабдық ретінде пайдалануға арналмаған.
- Бұл құрылғы коммерциялық пайдалануға арналмаған.

НАЗАР АУДАРЫҢЫЗ!

- Кір жуғыш кептіргішті жылжытпас бұрын тасымалдау болттарын орнатуды ұмытпаңыз.
- Тасымалдау болттарын қайта орнатуды тек білікті техник орындауы керек.
- Машинаны жылжытпас бұрын, жұмыс кезінде түтіктер мен сүзгілерде жиналған суды төгіп тастаңыз.
- Кір жуғыш машинаны абайлап жылжытыңыз. Кір жуғыш-кептіргіштің есігі тасымалдау немесе қозғалу кезінде жабық болуы керек.



ҚҰРЫЛҒЫ СХЕМАСЫ



- | | |
|-----------------------|--------------------------------------|
| 1. Қуат көбілі. | 6. Есік. |
| 2. Басқару панелі. | 7. Құрылғы корпусы. |
| 3. Барабан. | 8. Су төгетін шланг. |
| 4. Сүзгі. | 9. Су құятын шланг (артқы панельде). |
| 5. Реттелетін аяқтар. | 10. Жуғыш заттарға арналған бөлік. |

НАЗАР АУДАРЫҢЫЗ!

Барлық кескіндер мен схемалар ақпараттық мақсаттарға арналған және нақты құрылғыдан өзгеше болуы мүмкін.

ҚҰРЫЛҒЫНЫ ҚАПТАМАДАН ШЫҒАРУ

Құрылғыны қаптамадан шығарған кезде оның тасымалдау кезінде зақымдалмағанын тексеріңіз. Сондай-ақ, барлық бөліктердің керек-жарақ сәмкесінде қамтылғанын тексеріңіз. Тасымалдау нәтижесінде кір жуғыш кептіргішке зақым келсе немесе қандай да бір керек-жарақтар жоқ болса, дереу сатушыға хабарласыңыз.

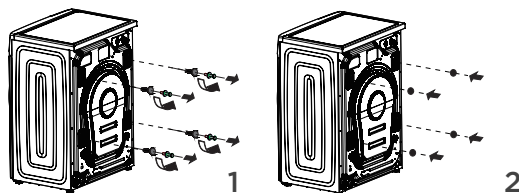
НАЗАР АУДАРЫҢЫЗ!

- Бұл машинаның қаптама материалдары балалар үшін қауіпті болуы мүмкін, балаларды олардан алыс ұстаңыз.
- Қаптама материалдарын басқа стандартты тұрмыстық қалдықтармен бірге тастамаңыз. Қайта өңдеуге болатын зат ретінде кәдеге жаратыңыз.

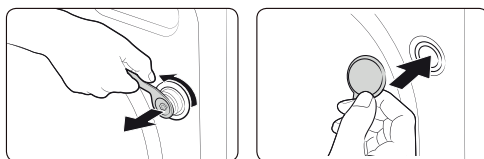
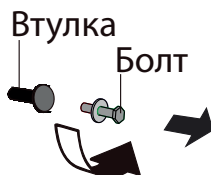
ТАСЫМАЛДАУ БОЛТТАРЫН АЛУ

Құрылғыны қолданар алдында өнімнің артқы жағындағы тасымалдау болттарын алып тастау керек. Ол үшін мына қадамдарды орындаңыз:

1. 4 тасымалдау болттарын кілтпен бұрап алыңыз (жеткізілімге кіреді).



2. Болттарды төлкелермен бірге алып тастаңыз.
3. Жеткізу жинағына кіретін тығындармен тесіктерді жабыңыз.



НАЗАР АУДАРЫҢЫЗ!

- Кір жуғыш кептіргішті жылжитпас бұрын тасымалдау болттарын орнатыңыз.
- Тасымалдау болттарын лақтырмаңыз, бірақ болашақта пайдалану үшін сақтап қойыңыз.

ОРНАЛАСУЫ

КӨЛДЕНЕҢ ЕДЕН

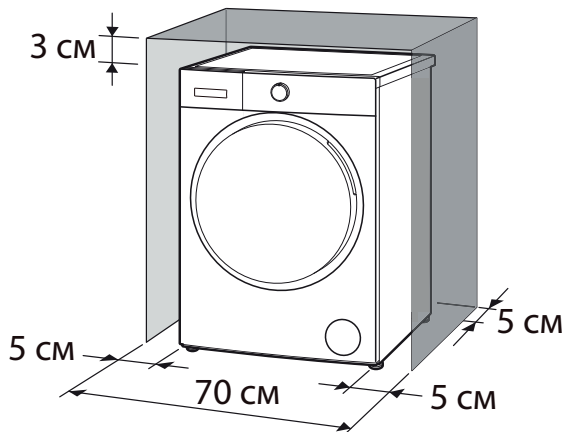
Еденнің рұқсат етілген еңісі — 1°.

ЭЛЕКТР РОЗЕТКАСЫ

Розетка машинаның бүйір қабырғасынан 1 м қашықтықта орналасуы керек. Бірнеше электр құралдарын бір розеткаға бірден қоспаңыз.

БОС ОРЫН

- Кір жуғыш кептіргіштің бүйірлері мен артында бос орын болуы керек (төмендегі схеманы қараңыз).
- Кір жуғыш машинада тұрмыстық заттарды сақтамаңыз. Бұл жабынды және басқару панелін зақымдауы мүмкін.
- Тікелей күн сәулесі түсетін жерлерде орнатудан аулақ болыңыз.
- Машинаны кілем төселген еденге қоймаңыз.
- Орнату орны таза, құрғақ және тегіс болуы керек. Ағаштан, картоннан немесе ұқсас материалдардан жасалған стендтерді станок астына қою арқылы тегіс емес едендердің орнын толтыруға тыйым салынады.
- Құрылғыны көмір немесе газ жылыту жабдықтары сияқты жылу көздерінен алыс орнату керек. Кір жуғыш-кептіргішті жылу көзінің жанына орнатудан аулақ болу мүмкін болмаса, олардың арасына алюминий фольгасы бар жағы жылу көзіне қаратып оқшаулағыш қалқа салыңыз.
- Бөлмеде жеткілікті желдету болуы керек.
- Құрылғының қуат сымында тұрмағанына көз жеткізіңіз.



АҒАШ ЕДЕНГЕ ОРНАТУ

- Ағаш едендер дірілге әсіресе сезімтал.
- Шамадан тыс дірілді болдырмау үшін әр аяқтың астына қалыңдығы кемінде 15 мм болатын дірілге қарсы төсемдерді қою ұсынылады. Тіректерді бұрандалармен кем дегенде екі еден тақтасына бекітіңіз.
- Мүмкін болса, еден ең қауіпсіз болатын бөлменің бұрышын таңдаңыз.

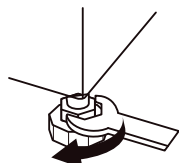
НАЗАР АУДАРЫҢЫЗ!

Бұл құрылғы су кемелерінде (кемелерде, яхталарда және т.б.) немесе жылжымалы қондырғыларда (жылжымалы үйлер, ұшақтар және т.б.) пайдалануға арналмаған.

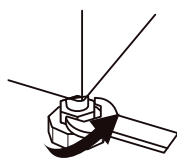
АЯҚТАРДЫ ТУРАЛАУ

Машинаны көлденеңінен туралау үшін:

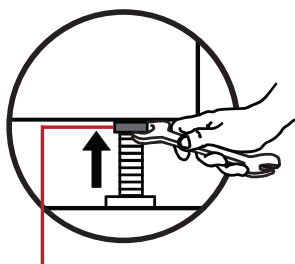
- Бекіткіш гайканы кілтпен босатыңыз және аяқты еденге толық тигенше бұраңыз.
- Аяқтарды реттеңіз.
- Кір жуғыш-кептіргішті орнатқаннан кейін оның корпусының төрт бұрышының әрқайсысын дәйекті түрде басыңыз. Егер басқан кезде құрылғының тұрақсыз екені анықталса, сәйкес аяқты қайта реттеу керек.
- Құрылғының орнын деңгейді пайдаланып тексеріңіз.
- Бекіткіш гайкаларды қатайтыңыз.



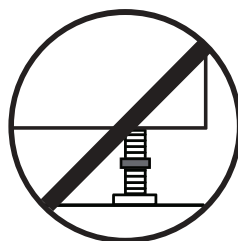
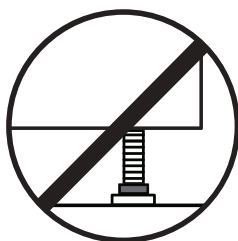
Көтеру



Түсіру



Бекіткіш
гайка



СУ КӨЗІНЕ ҚОСЫЛУ

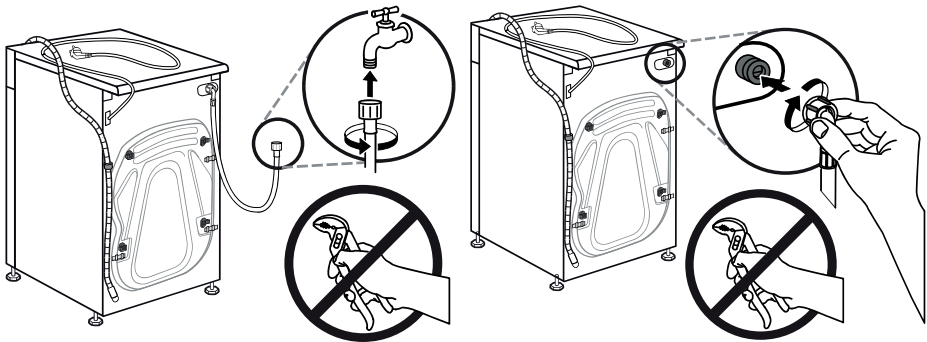
НАЗАР АУДАРЫҢЫЗ!

Құрылғыны су құбырына қосуды тек білікті маман жүзеге асыруы керек.

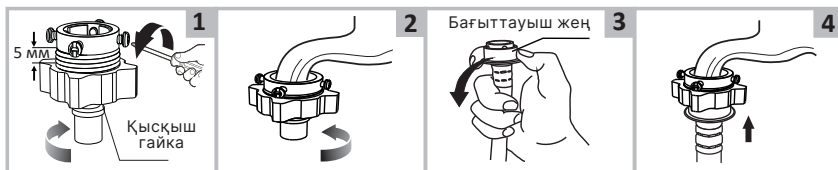
1. Пакетке кіретін жаңа шлангтарды пайдаланыңыз; ескі шлангтарды қайта пайдалануға болмайды.
2. Сумен жабдықтау желісіндегі су қысымы 0,03–1 МПа диапазонында екеніне көз жеткізіңіз (бұл бір минут ішінде толық ашылған шүмектен кемінде 3 литр су ағып кетуі керек дегенді білдіреді). Егер қысым көрсетілген мәннен жоғары болса, онда су қысымын төмендеткіш орнату керек.
3. Құрылғыны жаңа құбырларға қоспас бұрын (немесе сумен жабдықтау бірнеше сағат бойы өшірілген болса), құбырларда жиналуы мүмкін қоқысты кетіру үшін жеткілікті суды төгіп тастаңыз.

СУ ҚҰЯТЫН ШЛАНГТЫ ҚОСУ

1. Су құятын шлангтың бір ұшын (Aqua-Stop қондырмасы бар ұшы) суық су шүмегіне жалғап, оны қатайтыңыз. Қосылымдарды жасамас бұрын, су толығымен мөлдір болғанша еркін ағып кетуіне мүмкіндік беріңіз.
2. Су құятын шлангтың екінші ұшын машинаның артқы жағындағы су беру клапанына жалғап, оны қолмен қатайтыңыз.
3. Су беру шлангын толығымен ашу арқылы шланг қосылымының тығыздығын тексеріңіз.
4. Түтіктің майыспағанын немесе қысылып қалмағанын тексеріңіз.

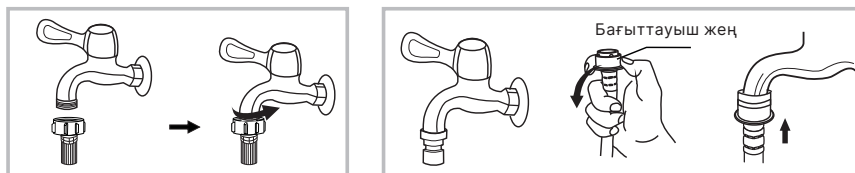


КӘДИМГІ КРАНҒА ҚОСЫЛУ



1. Қысқыш гайканы және төрт болтты босатыңыз.
2. Адаптерді кранға орнатыңыз және қысқыш гайканы және төрт болтты қатайтыңыз.
3. Бағыттауыш гильзаны басыңыз, кіріс түтігін қосылатын негізге салыңыз.
4. Қосылым аяқталды.

БҰРАНДАЛЫ ҚОСЫЛЫМЫ БАР КРАНҒА ҚОСЫЛУ



Жіппен және су жіберетін шлангпен шүмек

Кір жуғыш машинаға арналған арнайы шүмек

- Адаптерді шүмекке бекітіңіз.
- Су құятын шлангты қосыңыз.

НАЗАР АУДАРЫҢЫЗ!

Әдетте, кір жуғыш кептіргішті қосу үшін стандартты жалпы мақсаттағы су шүмегіне қосылу қолайлы. Егер кранның стандартты параметрлерден басқа параметрлері болса, онда кранды немесе кіріс шлангын ауыстыру қажет.

НАЗАР АУДАРЫҢЫЗ!

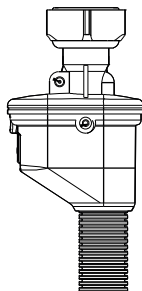
- Су жіберетін шлангты ұзартпаңыз.
- Су көзі кір жуғыш кептіргіштен алыс болса, ұзағырақ шланг сатып алыңыз.

Ескерту:

Егер келіп түсетін суда көп мөлшерде қоспалар (құм, саз, тот және т.б.) болса, суды тазарту үшін арнайы сүзгілерді пайдалану ұсынылады. Қатты ластанған суды пайдалану құрылғының ішкі бөліктерінің тез тозуына әкеледі, сонымен қатар жуу сапасына әсер етеді. Сәйкес сүзгіні таңдау үшін мамандандырылған дүкендерге хабарласыңыз.

AQUA-STOP САПТАМАСЫ

- Бұл машинаның кіріс түтігі Aqua-Stop саптамасымен жабдықталған.
- Бұл саптама су беретін шүмекке бекітілген кіріс түтігінің соңында орналасқан.
- Бұл саптама су құятын түтіктің жарылуы және одан кейін ағып кетуі орын алса, суға қол жеткізуді автоматты түрде жабады.
- Егер су ағып кетсе, саптамадағы индикатор қызыл түске айналады. Ағып кеткеннен кейін саптамасы бар шлангты жаңасымен ауыстыру керек.

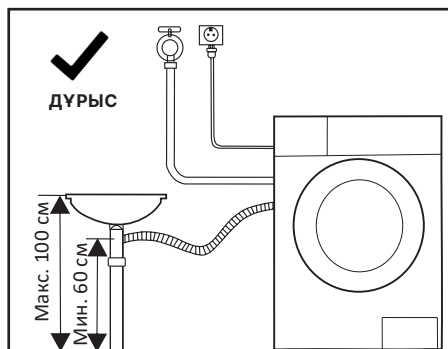
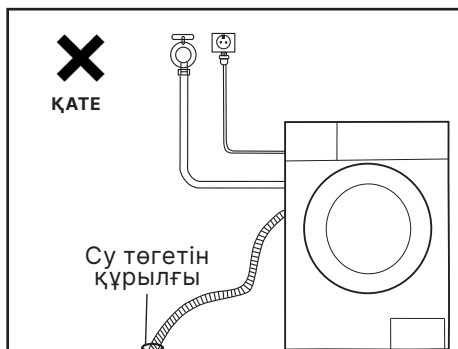


СУ ТӨГЕТІН ШЛАНГТЫ ҚОСУ

НАЗАР АУДАРЫҢЫЗ!

Құрылғыны дренаж жүйесіне қосуды тек білікті маман жүзеге асыруы керек.

- Суды тікелей кәрізге ағызу үшін, ағынды судың машинаға қайта сорылуын болдырмау үшін машинаның су төгетін шлангісі ағынды суды ағызу шынтағының (сифон) үстінде ішкі диаметрі кемінде 40 мм болатын кәріз құбырына орнатылады. Су төгетін шланг құбыры бар сифонға тікелей қосылуы мүмкін.
- Су төгетін шланг еден деңгейінен 600–100 см биіктікте орналасуы керек және оның ұшы суға батырылмауы керек.
- Су төгетін шланг қажеттен ұзағырақ болса, артық шлангты кір жуғыш машинаға итермеңіз. Бұл шу деңгейін жоғарылатып, кір жуғыш машинаны зақымдауы мүмкін.



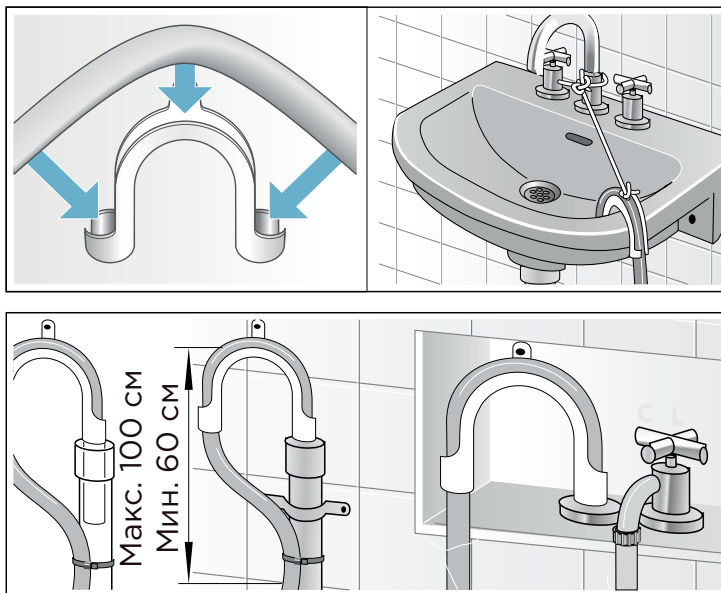
НАЗАР АУДАРЫҢЫЗ!

- Су төгетін шлангты бүгуге немесе созуға болмайды.
- Ықтимал су ағып кетпес үшін су төгетін шлангты дұрыс жалғаңыз.

ШЛАНГТЫ КРОНШТЕЙНМЕН БЕКІТУ

Егер сізде су төгетін шланг кронштейні болса, оны төмендегі схемаларда көрсетілгендей жалғаңыз.

- Су төгетін шлангты шынжырмен бекітіңіз.
- Шлангты мықтап бекіту ағып кетуді болдырмауға көмектеседі.
- Су төгетін шлангты еденнен 100 см биіктікте орнатуға болмайды.



ПАЙДАЛАНУ

БАСҚАРУ ПАНЕЛІ: 1-НҮСҚА



1. Негізгі жуу және кептіру бағдарламалары.
2. Экран.
3. Жуғыш затты автоматты мөлшерлеу батырмасы.
4. Температураны реттеу батырмасы.
5. Шаю санын реттеуге арналған батырмасы.
6. Айналым санын реттеуге арналған батырмасы.
7. 4 қосымша функция үшін реттеу батырмасы.
8. Озонды өңдеу функциясы.
9. Қиын дақтары бар заттарды жууды орнату батырмасы / Кешіктіріп бастау батырмасы (3 секунд ұстап тұрыңыз).
10. Арнайы жуу уақытын орнату батырмасы.
11. СТАРТ / ТОҚТАТА ТҮРУ / Смарт жуу батырмасы.
12. Қуат батырмасы.
13. Барабан мен түтіктің өзін-өзі тазалау батырмасы.

Ескерту: құрылғының функциялары туралы көбірек білу үшін «Негізгі бағдарламалардың сипаттамасы» және «Қосымша батырмалардың сипаттамасы» бөлімдерін қараңыз.

БАСҚАРУ ПАНЕЛІ: 2-НҮСҚА



1. Негізгі жуу және кептіру бағдарламалары.
2. Экран.
3. Жуғыш затты автоматты мөлшерлеу батырмасы.
4. Температураны реттеу батырмасы.
5. Шаю санын реттеуге арналған батырмасы.
6. Айналым санын реттеуге арналған батырма.
7. 4 қосымша функция үшін реттеу батырмасы.
8. Озонды өңдеу функциясы.
9. Қиын дақтары бар заттарды жууды орнату батырмасы / Кешіктіріп бастау батырмасы (3 секунд ұстап тұрыңыз).
10. Арнайы жуу уақытын орнату батырмасы.
11. СТАРТ/ПАУЗА/ Смарт жуу батырмасы.
12. Қуат батырмасы.
13. Барабан мен түтіктің өзін-өзі тазалау батырмасы.

Ескерту: құрылғының функциялары туралы көбірек білу үшін «Негізгі бағдарламалардың сипаттамасы» және «Қосымша батырмалардың сипаттамасы» бөлімдерін қараңыз.

ЭКРАНДАҒЫ ТАҢБАЛАР



Есік құлыптаулы.



Балаларды қорғау.



Кешіктірілген бастау.



Жуу + Кептіру (Washing+Drying).



Түнгі жуу.



Бумен өңдеу.



Нәзік.



Түрлі түсті заттарды жуу.



Аз ластанған заттарды жуу.



Қатты ластанған заттарды жуу.



Қалған жуу уақыты.



Кешіктіріп бастаудың қалған уақыты.



Жуу температурасы (°C).



Кептіру уақыты (мин).



Шаю саны.



Сығу айналымдар саны.



Қате коды.

БІРІНШІ ЖУУҒА ДЕЙІН

Ескерту:

Өнімнің функционалды бөліктерінде су қалдығы және/немесе жаңа құрылғының манжетінде жолақтар болуы мүмкін. Бұл құбылыстар өндірушіде өнімнің тұтастығына жоғары сапалы тестілеумен байланысты.

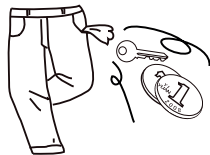
Жаңа машинаның барабанында зауыттық ластану іздері болуы мүмкін. Бұл жақсы. Сондықтан киімді бірінші рет жуар алдында келесі әрекеттерді орындаңыз:

1. Кір жуғыш-кептіргішті іске қосу үшін өнімді сатып алыңыз.
2. Қуат пен суды қосыңыз.
3. Құрылғыңызды қосыңыз.
4. Өнімді науаға құйып, оны жабыңыз.
5. Температурасы кемінде 60 °C болатын жуу бағдарламасын таңдаңыз.
6. ▷| батырмасын басыңыз.
7. Бағдарлама аяқталғанша күтіңіз.

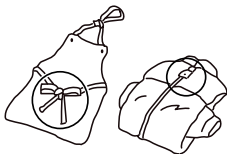
КИІМДІ ЖУУҒА ДАЙЫНДАУ

- Киімді бірінші рет жуған кезде олардың түсі өзгермейтініне көз жеткізіңіз. Киімдердің бозарғанын тексеру үшін сұйық жуғыш затқа малынған ақ сүлгіні пайдалануға болады.
- Шарфтарды және басқа бояғыш киімдерді, әсіресе басқа заттармен араласқан жағдайда, жуу алдында бөлек жуыңыз.
- Жеңдердегі, жағалардағы және қалталардағы дақтарды мінсіз әсерге жету үшін машинада жуу алдында щеткамен және сұйық жуғыш затпен мұқият алып тастаңыз.
- Киімді жуу алдында киім өндірушісі тиісті белгілерде көрсетілген келесі сипаттамаларға сәйкес өнімдердің жіктелуіне назар аударыңыз.
- Сілтілі/оттегі ағартқышты қолданғанда абай болыңыз, себебі ол киімді зақымдауы мүмкін.
- Ұнтақты жуғыш заттар киімде дақтар мен иістерді қалдыруы мүмкін, сондықтан киімді жуғаннан кейін жақсылап шаю керек.
- Жуғыш затты тым көп пайдалану немесе судың температурасы жеткілікті ыстық болмаса, жуғыш заттың қалдықтары кір жуғыш кептіргіш түтіктерге немесе бөлшектерге кептеліп, киіміңізге дақ қалдыруы мүмкін.
- Кір жуғыш машинада жуу үшін арнайы жуғыш заттарды пайдаланыңыз.
- Жуғыш заттарды балалардың және жануарлардың қолы жетпейтін құрғақ жерде сақтаңыз.

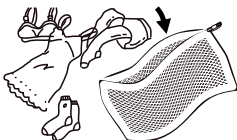
- Жуу алдында киім қалталарын мұқият тексеріңіз, өйткені зергерлік бұйымдар немесе сақиналар сияқты қатты заттар кір жуғыш машинаны зақымдауы мүмкін.



- Кейбір киімдер кір машинаңызды зақымдауы мүмкін. Зипперлер мықтап бекітіліп, түймелер немесе ілгектер ішінен сыртқа бекітілуі керек. Бос жолақтар немесе жолақтар бір-біріне байланған болуы керек.



- Ерекше нәзік жууды қажет ететін тоқыма бұйымдарын, мысалы, шілтерлі жиектерді, ұсақ заттарды (қалың шұлықтар, орамалдар, галстуктар және т.б.) арнайы торлы кір жууға арналған сөмкелерге салу керек.



- Жуу алдында заттарды материалы бойынша сұрыптаңыз (мақта, жібек, жүн, синтетика және т.б.).
- Ақ және түсті заттарды, әсіресе қанық түстерді бөліңіз.
- Жұмсақ заттарды бөлек жуу керек. Табиғи жүн мен жібектен жасалған жаңа өнімдер, соның ішінде перделер үшін жұмсақ жуу циклін таңдау керек.



- Барлық жаңа түсті заттарды бөлек жуу керек.
- Үлкен өлшемді және салмақты жалғыз заттарды жуу кезінде (мысалы, ванна сүлгілері, джинсы шалбарлар, куртқалар және т.б.) ауырлық центрінің ығысуы және нәтижесінде машинаның жұмыс істеуі нәтижесінде дабыл қағуы мүмкін. қатты теңгерімсіздік. Сондықтан буындарды жууға, соның ішінде біркелкі айналдыру цикліне бір немесе бірнеше ұқсас заттарды қосу ұсынылады.
- Жуар алдында киімнен шаңды, кірді және үй жануарларының шаштарын кетіріңіз.

- Жуудың максималды тиімділігіне қол жеткізу үшін жуар алдында ақ шұлықтар, жағалар мен манжеттер сияқты оңай ластанатын және бастапқы түсі бар заттарды қолмен шайыңыз.
- Жүктелген киімнің салмағы машинаның сипаттамаларына сәйкес келетініне көз жеткізіңіз, машинаны шамадан тыс жүктемеңіз, бұл жуу тиімділігіне теріс әсер етуі мүмкін.

МАШИНАДА ЖУУҒА БОЛМАЙТЫН КИІМДЕР

Галстуктар, жилет және т.б. машинада жуған кезде жиырылуы мүмкін.

- Машинада жуу кезінде бұрмалануы мүмкін қатпарлары немесе бедері бар киімдер.
- Толығымен немесе ішінара үлбірден тігілген киім.
- Әшекейлері бар киімдер.
- Өндірушінің жуу шарттарына қойылатын талаптарына сәйкес келмейтін заттарды жуудан аулақ болыңыз.
- Бензинмен, керосинмен, дизельдік отынмен, бояумен, еріткіштермен немесе спирттермен боялған киімді ешқашан жууға болмайды.
- Су өткізбейтін материалдардан жасалған заттарды кір жуғыш машинада жууға болмайды. Әйтпесе, құрылғы суға толып, су шашырап кетуі мүмкін немесе шаю және кептіру кезінде шамадан тыс діріл тудыруы мүмкін, бұл заттарды (шаңғы костюмдері, пальтолар, қолшатырлар, көлік жамылғылары, шатырлар, ұйықтайтын қаптар және т.б.) зақымдауы мүмкін. Суды төгу кезінде су өткізбейтін өнімдерде жиналған суды толығымен төгу мүмкін емес және бір жерде жиналады, бұл кір жуғыш-кептіргіштің қатты теңгерімсіздігін тудырады және оның дірілдеуіне немесе қозғалуына әкеледі.

БАЛАЛАРДЫҢ КИІМДЕРІН ЖУУ

Балаларға арналған заттарды (балалар киімі мен сүлгілері), соның ішінде жаялықтарды бөлек жуу керек. Ересектерге арналған киіммен бірге жуған кезде олар балаларға зиянды микроорганизмдердің әсеріне ұшырауы мүмкін. Жуғыш зат қалдықтарын мұқият шаюды және тазалауды қамтамасыз ету үшін балалар киімін шаю уақытын көбейту керек.



ОҢАЙ ТҮТІЛІП КЕТУІ МҮМКІН ЗАТТАР

Оңай түтілетін заттарды (мысалы, төмен) жуу алдында сыртқа айналдыру керек. Мұндай заттарды бөлек жуған дұрыс, өйткені олар басқа заттарды бүлдіріп, өзін-нашарлатуы мүмкін. Дәл сол себепті қара және түсті мақтадан жасалған бұйымдарды бөлек жуған дұрыс.

БАҒДАРЛАМАЛАРМЕН ЖҰМЫСТЫ БАСТАУ

ЖУУ





Негізгі жуу бағдарламаларының кез келгенін қосу үшін:

-  батырмасын басу арқылы машинаны қосыңыз.
- Кірді барабанға салыңыз.
- Жуғыш зат орны толтырылғанын тексеріңіз.
- Қажетті жуу бағдарламасын басыңыз. Экранда жуу уақыты пайда болады.
- Қажет болса, температураны, айналымдар санын, шаюлар санын және басқа параметрлерді реттеңіз («Қосымша батырмалардың сипаттамасы» бөлімін қараңыз).
- 2 секунд басып тұрыңыз.  жууды бастау үшін батырма.

Ескерту:

- Сізге ең қолайлы бағдарламаны таңдау үшін «Негізгі бағдарламалардың сипаттамасы» бөлімін қарап шығыңыз.
- Кейбір бағдарламаларда алдын ала орнатылған параметрлер бар және оларды реттеу мүмкін емес («Бағдарламалар кестесі» бөлімін қараңыз).

ЖУУ + КЕПТІРУ

- Жуу циклынан кейін кептіруді қосу үшін:
-  батырмасын басу арқылы машинаны қосыңыз.
- Қажетті жуу бағдарламасын басыңыз. Экранда жуу уақыты пайда болады.
- Қажет болса, температураны, айналымдар санын, шаюлар санын және басқа параметрлерді реттеңіз («Қосымша батырмалардың сипаттамасы» бөлімін қараңыз).
- Жуу бағдарламасы аяқталғаннан кейін бірден басталатын екі кептіру режимінің бірін таңдау үшін «Кептіру» батырмасын басыңыз:
 - Автоматты кептіру: дисплейде  индикаторы пайда болғанша «Сушка» батырмасын басыңыз. Құрылғы киімнің мөлшері мен ылғалдылығына байланысты температура мен кептіру уақытын автоматты түрде реттейді.
 - Реттелетін уақытпен кептіру: Қажетті кептіру уақытын реттеу үшін «Сушка» батырмасын басыңыз (Auto—30—60—90—120—150—180—210—240). Содан кейін бағдарламаны бастау үшін  батырмасын басыңыз.
- 2 секунд басып тұрыңыз.  жууды бастау үшін батырма.

ТЕК КЕПТІРУ

Бұл режим мақта киімдерін кептіруге жарайды. Майысқан немесе қысқаруға бейім киімдерді кептірмеңіз. Бұл режимді пайдаланбас бұрын, бір айналдыру циклін орындау ұсынылады.

- Кірді барабанға салыңыз, есікті жабыңыз, «Сушка» бағдарламасын таңдаңыз. Содан кейін автоматты кептіру режимін таңдау үшін «Сушка» батырмасын басыңыз немесе қажетті кептіру уақытын өзіңіз орнатыңыз (Auto—30—60—90—120—150—180—210—240).

- Кептіру бағдарламасын бастау үшін батырманы басыңыз.

СЫРТҚЫ КИІМДІ КЕПТІРУ

Курткаларды және мамық күртелерді кептіру үшін жоғарыда «Стирка+сушка» бөлімінде сипатталған қадамдарды орындаңыз.

«Верхняя одежда» жуу бағдарламасын + автоматты кептіру режимін таңдаңыз. **Кептіргішті тек мамық курткалар мен күртешелер үшін пайдаланбаңыз және бұйымды жуғаннан кейін бір рет құрғатыңыз.**

КЕПТІРУ БАҒДАРЛАМАСЫН ПАЙДАЛАНУ КЕЗІНДЕГІ САҚТЫҚ ШАРАЛАРЫ

1. Киімде тым көп ылғал болса, құрылғы кептіру бағдарламасының уақытын автоматты түрде арттырады, нәтижесінде дисплейде ұзақ уақыт бойы «0:20» көрсетілуі мүмкін, бұл құрылғының ақаулығы емес.
2. Кептіру бағдарламасы кезінде құрылғыны су көзіне қосу керек, себебі ол машинаның ішін салқындату және киімді құрғақ ұстау үшін қажет.
3. Ең көп кептіру уақыты құрылғы үлгісіне байланысты өзгеруі мүмкін.
4. Киімде әжімдердің пайда болуына жол бермеу үшін алдымен кептіру уақытын қысқа уақытқа орнату ұсынылады, содан кейін қажет болса, затты кептірмеу үшін көбірек уақыт қосу керек.
5. «Только сушка» бағдарламасын бастамас бұрын, кірдің тым ылғалды болмауын қамтамасыз ету үшін алдымен айналдыру циклін іске қосу ұсынылады, әйтпесе кептіруден кейін кір аздап дымқыл қалуы мүмкін.
6. Кірді кептіру үшін барабанға салмас бұрын, оны түзетіп, түйіндерін шешкен жөн.
7. Үлкен немесе көлемді заттарды кептіру кезінде кептіру біркелкі болмауы мүмкін. Қажет болса, кептіру уақытын қосыңыз.
8. Жүннен жасалған бұйымдар кептіруге жарамайды.
9. Майысқан немесе жиырылуы мүмкін киімдерді кептірмеңіз.

КІРДІ ҚАЙТА САЛУ

Бұл әрекетті жуу процесінде орындауға болады.

1. ▷|| батырмасын 3 секунд басып тұрыңыз.
2. Жуу процесі тоқтағанша және экранда есікті құлыптау белгішесі сөнгенше күтіңіз.
3. Кір жуғыш кептіргіштің есігін ашып, кірді салыңыз.
4. Есікті жауып, ▷|| батырмасын басыңыз.

АРТҚЫ ЖАРЫҚ

Бұл машина барабанның автоматты жарықтандыруымен жабдықталған.

- Шам есік ашылғанда, бағдарламалар таңдалғанда және жуу кезінде автоматты түрде жанады.
- Бағдарламаларды орнату және барабанға кір салу кезінде артқы жарық ақ болып жанады.
- Жуу және кептіру кезінде жарық көк түске айналады.

НЕГІЗГІ БАҒДАРЛАМАЛАРДЫҢ СИПАТТАМАСЫ

СМЕШАННАЯ (АРАЛАС)

Бағдарлама әртүрлі маталардан жасалған заттарды жуу үшін қолданылады. Қараңғы маталарды ашық маталармен жууға болмайтынын ескеріңіз.

БЫСТРАЯ 15' (ЖЫЛДАМ 15')

Аз ластанған заттарды 15 минут бойы жуыңыз.

ДЕТСКИЕ ВЕЩИ (БАЛАЛАР ЗАТЫ)

Киімдегі жуғыш заттарды жақсырақ кетіру үшін нәресте киімдерін қосымша шаю арқылы жуу.

ШЕРСТЬ (ЖҮН)

Машинада жууға болатын жүн және трикотаж бұйымдары (жапсырмаларды қараңыз). Киім жапсырмаларында көрсетілген температураны таңдаңыз. Құрғақ өнімнің максималды рұқсат етілген салмағы: 1 кг.

ВЕРХНЯЯ ОДЕЖДА (СЫРТ КИИМ)

Курткаларды, мамықтарды және басқа да мамық бұйымдарды жуу. Құрғақ өнімнің максималды рұқсат етілген салмағы: 2 кг.

ХЛОПОК (МАҚТА)

Төсек, мақта немесе зығыр бұйымдарын жуу.

ХОЛОДНАЯ СТИРКА (СУЫҚ ЖУУ)

Түсін тез жоғалтатын аз мөлшердегі заттарды суық сумен жуыңыз.

АНТИБАКТЕРИАЛЬНАЯ (АНТИБАКТЕРИАЛДЫ)

Дезинфекцияны қажет ететін киімдерді 90°C температурада жуу.

ОТЖИМ (СЫҒУ)

Бөлек сығу бағдарламасы.

ОСВЕЖЕНИЕ (СЕРГІТУ СӘТІ)

Суды пайдаланбай ыстық ауамен сергіту және дезинфекциялау. Киімнің жұмсақтығын қайтарады және жағымсыз иістерді кетіреді. Ойыншықтарға, жастықтарға, сыртқы киімнен иіс кетіруге және т.б.

Ескерту: бұл функцияны кептірудің орнына жуудан кейін де пайдалануға болады. Біз бұл функцияны нәзік матадан жасалған заттар үшін пайдалануды ұсынбаймыз.

ОЧИСТКА БАРАБАНА+ (БАРАБАН ТАЗАЛАУ+)

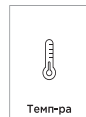
Бағдарлама арнайы барабан мен ауа өткізгішін тазалауға арналған. Бағдарлама кірді салуға рұқсат бермейді! («Ішкі бөліктерді өздігінен тазалау» тарауын қараңыз).

ҚОСЫМША БАТЫРМАЛАРДЫҢ СИПАТТАМАСЫ



АВТОДОЗИРОВКА* (АВТОДОЗАЛАУ)

Бұл батырманы пайдалану арқылы машина жуу кезінде жуғыш затты тұтынуды дербес реттей алады («Жуу құралын салу» тарауын қараңыз).



ТЕМПЕРАТУРА

Осы батырманы пайдаланып, қалаған жуу температурасын таңдауға болады.



ПОЛОСКАНИЕ (ШАЮ)

Бұл батырманы пайдаланып шаю санын реттеуге болады.







ОБОРОТЫ/ЗАЩИТА ОТ ДЕТЕЙ (ЖЫЛДАМДЫҚ/БАЛА ҚҰЛПЫ)

Бұл батырманы пайдаланып жуу кезінде айналым санын реттеуге болады. Балалардан қорғауды қосу үшін осы батырманы 3 секунд басып тұрыңыз. Бұл мүмкіндік қуат батырмасынан басқа барлық батырмаларды құлыптайды**.



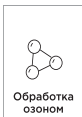
ДОП. ФУНКЦИИ (ҚОСЫМША ФУНКЦИЯЛАР)

Бұл түйме жуу кезінде 4 қосымша функцияның бірін таңдауға мүмкіндік береді:

-  **Түнгі жуу.** Бұл функция іске қосылғанда, машина жуу және айналдыру кезінде шуды азайтатын төмен жылдамдықта жұмыс істейді. Ескертпе: Жылдамдықтың төмендеуіне байланысты жуу уақыты сәл ұзарады.
-  **Бумен өңдеу.** Бұл функция іске қосылғанда, машина жуудың соңында заттарды бумен пісіреді (бу температурасы: 80 °C). Бу үтіктеуді жеңілдетеді және зиянды бактерияларды жояды.
-  **Нәзік жуу.** Бұл функция іске қосылғанда, машина айналдыру жылдамдығын азайтады, бұл әжімдердің санын азайтады және киімді зақымдамайды. Жібек, шілтер және ерекше күтімді қажет ететін басқа да маталар үшін қолайлы.
-  **Түрлі түсті заттарды жуу.** Бұл функция іске қосылғанда, машина түсті заттардың жарықтығын сақтау үшін жуу температурасын төмендетеді.

* Кір жуғыш машинаның конструкциясы сұйық жуғыш заттың белгілі бір көлемін сақтауға және кейіннен автоматты түрде пайдалануға арналған бөлімді қажет етеді. Құрылғы таңдалған бағдарламаға, жүк көлеміне және кірдің ластану дәрежесіне байланысты оны автоматты түрде төгеді.

**Қауіпсіздік мақсатында балалардан қорғау режимі құрылғының қуат батырмасына қолданылмайды. Қауіпті жағдайда, құрылғы ақаулы болғанда және желіден тікелей өшірілмейтін болса, батырма құрылғыны қауіпсіз өшіруді қамтамасыз етеді.



ОБРАБОТКА ОЗОНОМ (ОЗОНМЕН ӨНДЕУ)

НАЗАР АУДАРЫҢЫЗ!

Бұл опция ашық/ақ заттарға ғана жарамды.

Машина оттегін озонға айналдырады, ол бактерияларды, жағымсыз иістерді жоюға және ақ заттардың түсін жақсартуға мүмкіндік береді.

Ескерту:

- Бұл опцияны бөлек бағдарлама ретінде немесе негізгі жуу циклімен бірге пайдалануға болады.
- Бұл функция жұмыс істеп тұрғанда барабан айналмайды.





ПЯТНА/ОТСРОЧКА (ДАҚТАР/КЕШІКТІРІП БАСТАУ)

ПЯТНА батырмасы шөп, шарап, қан, жидектер, май және т.б. кететін қиын дақтардың үлкен саны бар киімді жууға мүмкіндік береді.

Сізге қолайлы опцияны таңдаңыз (аз / қатты ластанған заттарды жуу) және оны негізгі жуу бағдарламасын таңдағаннан кейін қосыңыз.

ОТСРОЧКА батырмасын пайдалану арқылы жұмыстың басталуын белгілі бір уақытқа кейінге қалдыруға болады.

- Жуу бағдарламасын таңдаңыз.
- Уақытты таңдау үшін (0-ден 24 сағатқа дейін) кешіктіру батырмасын басыңыз. Индикатор шамы  жанады. Жуу циклінің ұзақтығы белгіленген кешіктіру уақытына кіреді.
- Кешіктіру уақытын бастау үшін  батырмасын басыңыз. Қалған кешігу уақыты бағдарлама ұзақтығына тең болғанда бағдарлама басталады.
- Кешіктіруден бас тарту үшін экрандағы кез келген батырманы басыңыз. Көрсеткіш шамы сөнеді.



НАСТРОЙКА ВРЕМЕНИ (УАҚЫТТЫ ОРНАТУ)

Осы батырманы пайдалану арқылы реттелетін жуу уақытын орнатуға болады. Уақытты орнату үшін осы батырманы басыңыз.

Ескерту:



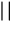

- Негізгі жуу бағдарламасын таңдағаннан кейін батырманы басыңыз.
- Барлық бағдарламаларды уақытты орнату мүмкін емес.



УМНАЯ СТИРКА (АҚЫЛДЫ ЖУУ)

Бұл режимді таңдаған кезде құрылғы кірдің салмағын дербес анықтайды және жууға арналған оңтайлы уақыт пен температураны таңдайды.

Бағдарламаны қосудың екі жолы бар:

- Құрылғы өшірілген болса,  батырмасын 3 секунд басып тұрыңыз. Құрылғы бағдарламаны автоматты түрде бастайды және дисплейде  көрсетіледі.
- Құрылғы қосулы болса,  батырмасын 3 секунд басып тұрыңыз. Құрылғы бағдарламаны автоматты түрде бастайды және дисплейде  көрсетіледі.

ЖУҒЫШ ЗАТТАРДЫ САЛУ

Жуғыш затты салудың екі жолы бар.

ҚАЛЫПТЫ ЖҮКТЕУ

1. Науаны тартып шығарыңыз.
2. 1-бөлікке (сұйық жуғыш зат/ұнтақ) жуғыш затты «MAX» сызығына дейін толтырыңыз.
3. Қажет болса, 2-бөлікке мата жұмсартқыш қосыңыз.
4. Науаны ішке итеріңіз.

АВТОДОЗАЛАУДЫ ҚОЛДАНУ

1. Науаны тартып шығарыңыз.
2. 3-бөлікті (автодозалау бөлімі) «MAX» белгісінен аспайтын сұйық жуғыш затпен толтырыңыз.
3. Қажет болса, 2-бөлікке мата жұмсартқышты қосыңыз (жуу алдында бірден).
4. Науаны ішке итеріңіз.

Жуар алдында бірден:

- Бағдарламаны және қосымшаны таңдау параметрлерін орнатыңыз, АВТОДОЗИРОВКА батырмасын басыңыз.
- Жуғыш заттың қажетті мөлшерін таңдаңыз. Цикл: Auto—L1—L2—L3—OFF*.
- Бастау батырмасын басыңыз.

Ескерту:

- Автодозалау бөлімінің максималды көлемі: 500 мл.
- Автоматты мөлшерлеу үшін тек сұйық жуғыш зат қолайлы, себебі ұнтақ кеуіп/сулануы мүмкін.
- Автоматты мөлшерлеу агенті жарамсыз болса, экрандағы автоматты мөлшерлеу индикаторы қызыл болып жанады.

*Түсіндіру:

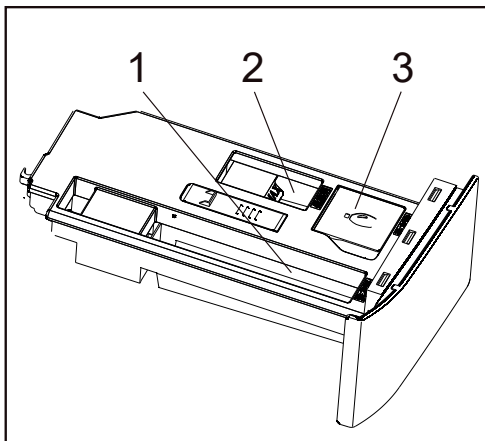
Auto – автоматический расход.

L1 — өнімнің аз шығыны.

L2 — өнімнің орташа тұтынуы.

L3 — өнімнің жоғары тұтынуы.

OFF — автодозалауды өшіру.



ЖУҒЫШ ЗАТТЫ ПАЙДАЛАНУ КЕСТЕСІ

Бағдарлама	Жуғыш зат		
	Сұйықтық	Ұнтақ	Кондиционер
Смешанная	●		○
Быстрая 15'	●		○
Детские вещи	●		○
Шерсть	●	-	○
Верхняя одежда	●	-	○
Хлопок	●		○
Сушка	-		-
Освежение	-		-
Антибактериальная	●		○
Холодная вода	●		○
Отжим	-		-
Умная стирка	●		○
Очистка барабана	-		-

Ескерту:





«●» — жуғыш зат қажет.

«○» — кондиционер қажет.

«-» — жуғыш зат/кондиционер қажет емес.

Осы кестеде көрсетілген параметрлерді сілтеме ретінде пайдалануға болатынын ескеріңіз. Деректер әртүрлі факторларға байланысты нақты деректерден өзгеше болуы мүмкін.

БАҒДАРЛАМАЛАР КЕСТЕСІ

	Макс. су температурасы (°C)	Макс. жүктеме (кг)		Кейінге қалдыруды пайдалану мүмкіндігі	Қосымша функцияларды пайдалану мүмкіндігі			
		Жуу	Кептіру					
Смешанная	60	10,5	6	иә	иә			
Быстрая 15'	40	1	1	иә	жоқ	иә	жоқ	иә
Детские вещи	95	5	5	иә	иә			
Шерсть	40	1	---	иә	жоқ			иә
Верхняя одежда	40	2	2	иә	иә	иә	жоқ	иә
Хлопок	60	10,5	6	иә	иә			
Сушка	---	---	6	жоқ	жоқ			
Освежение	---	1	1	иә	жоқ			
Антибактер.	90	3	---	иә	жоқ			
Холодная вода	30	2	---	иә	жоқ			иә
Отжим	---	10,5	---	иә	жоқ			
Умная стирка	40	5	---	жоқ	жоқ			
Очистка барабана	---	---	---	иә	---			

«---» — параметрлерді реттеу мүмкін емес.

ҚЫЗМЕТ КӨРСЕТУ ЖӘНЕ КҮТІМ

НАЗАР АУДАРЫНЫЗ!

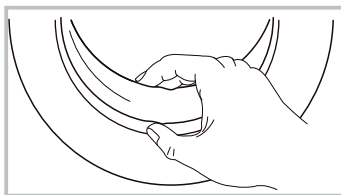
- Қызмет көрсету алдында қуат сымын ажыратып, су шүмегін жабыңыз.
- Кір жуғыш кептіргішке зақым келтірмеу және улы және/немесе жарылғыш газдарды шығару үшін еріткіштерді пайдаланбаңыз.
- Кір жуғыш кептіргішті тазалау үшін суды пайдаланбаңыз.
- Кір жуғыш кептіргішті тазалаған кезде құрамында антисептикалық хлороксиленол (РСМХ) бар тазалау құралдарын пайдаланбаңыз.

КОРПУСТЫ ТАЗАЛАУ

Кір жуғыш кептіргішке дұрыс күтім жасау оның қызмет ету мерзімін ұзартуы мүмкін. Қажет болса, бетті сұйылтылған, абразивті емес, бейтарап тазалағыш құралдармен тазалау керек. Егер су асып кетсе, төгілген суды дереу жинау үшін дымқыл шүберекті пайдаланыңыз. Корпусты тазалау кезінде өткір заттарды пайдаланбаңыз.

ЕСІК ПЕН ТЫҒЫЗДАҒЫШТЫ ТАЗАЛАУ

- Әрбір жуу/кептіруден кейін кішкене заттарды, талшықтарды және шаңды кетіру үшін есікті және тығыздағышты сүртіңіз.
- Жағымсыз иістерді болдырмау үшін тазалаудан кейін есікті ашық қалдырыңыз.
- Кептірмей жуғаннан кейін, жуылған заттарды ішінде ұзақ уақыт қалдырмаңыз — киім солып, жағымсыз иіске ие болуы мүмкін.



ІШКІ БӨЛІКТЕРДІ ӨЗДІГІНЕН ТАЗАЛАУ

Бұл машина кептіру құбыры мен барабанға арналған өзін-өзі тазалау функциясымен жабдықталған.

Ауа арнасы мен барабанды тазалау жуу және кептіру сапасын жақсартады. Тазалау кезінде құрылғы ауа өткізгішінің ішінде жиналып, кептіру сапасына әсер ететін ұсақ талшық пен шаңды жояды.

Барабан мен кептіру арналарын тазалау бағдарламаларын кемінде айына бір рет орындауды ұсынамыз.

Барабанды тазалау үшін:

- Барабанда бөгде заттардың немесе киімдердің жоқтығына көз жеткізіңіз.
- Құрылғыны қосып, ОЧИСТКА БАРАБАНА+ белгішесін қысқаша басыңыз.
- Экранда бағдарлама уақыты (5 минут) пайда болады. Бағдарлама автоматты түрде аяқталады.

Кептіргіш құбырды тазалау үшін:

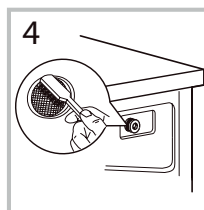
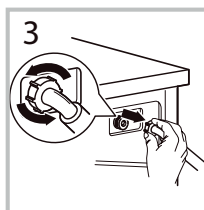
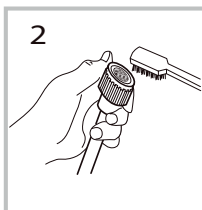
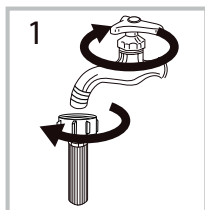
- Барабанда бөгде заттардың немесе киімдердің жоқтығына көз жеткізіңіз.
- Құрылғыны қосып, ОЧИСТКА БАРАБАНА+ белгішесін 3 секунд басып тұрыңыз.
- Экранда бағдарлама уақыты (5 минут) пайда болады. Бағдарлама автоматты түрде аяқталады.

СУ ҚҰЯТЫН ШЛАНГ СҮЗГІСІН ТАЗАЛАУ

1. Су жіберетін шлангты қраннан ажыратыңыз.
2. Су құятын шлангтағы сүзгіні тазалаңыз.
3. Су жіберетін шлангты кір жуғыш-кептіргіштен ажыратыңыз және сүзгіні алыңыз.
4. Сүзгіні ағынды сумен шайып, ауыстырыңыз.

НАЗАР АУДАРЫҢЫЗ:

- Алдымен шланг сүзгісін, содан кейін машинадағы сүзгіні шайыңыз.
- Электр тогының соғуын болдырмау үшін тазалау алдында қуат сымын ажыратыңыз.



СОРҒЫ СҮЗГІСІН ТАЗАЛАУ

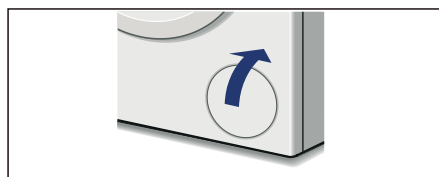
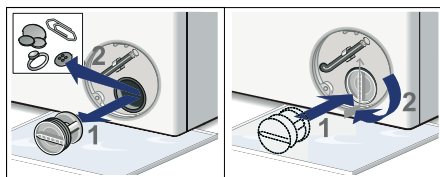
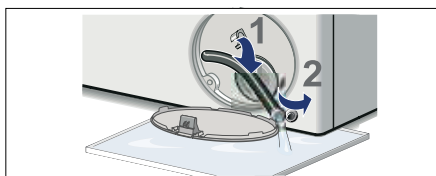
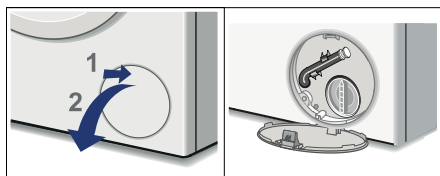
- Су төгетін сорғы сүзгісі кір жуатын заттардан мата қалдықтары мен ұсақ бөгде заттарды сүзе алады.
- Кір жуғыш кептіргіштің дұрыс жұмыс істеуін қамтамасыз ету үшін сүзгіні жүйелі түрде тазалаңыз.
- Машина суды ағызбаса және/немесе айналдырмаса немесе сорғыны бөгеп тұрған бөгде заттардың салдарынан суды төгу кезінде машина әдеттен тыс шуыл шықса, сорғыны тексеру керек.

1. Қақпақ панелін алыңыз.
2. Су төгетін шлангты алыңыз, суды төгіп тастаңыз және шлангты орнына қайтарыңыз.
3. Сүзгіні бұрап алыңыз, оны бөгде заттардан тазалаңыз және сүзгіні ауыстырыңыз.
4. Панельді жабыңыз.

Сорғы сүзгісін тазалау бағдарламасын кемінде айына бір рет орындауды ұсынамыз.

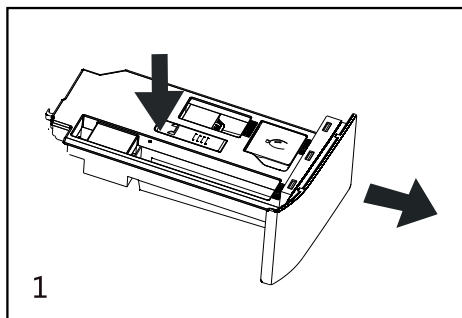
НАЗАР АУДАРЫНЫЗ!

- Құрылғыны қуат көзінен ажыратып, су беру шүмегін жабыңыз.
- Жақында кір жуған болсаңыз, біраз күтіңіз.

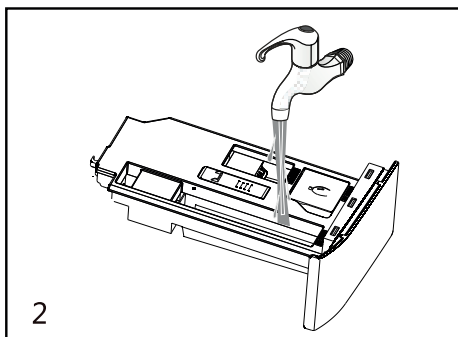


ЖУҒЫШ ЗАТ ЖӘШІГІН ТАЗАЛАУ

1. Сызбада көрсетілгендей ысырманы жоғары қарай сырғыту арқылы науаны алыңыз.

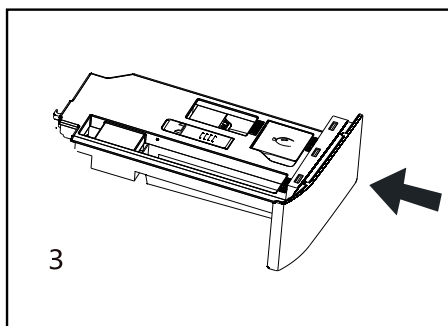


2. Науаны сумен шайып, құрғатып сүртіңіз.




3. Жуғыш зат тартпасын сүртіңіз.

4. Науаны орнына салып, оны бастапқы орнына қайтарыңыз.



АҚАУЛЫҚ СЕБЕБІН ІЗДЕУ ЖӘНЕ ТҮЗЕТУ

Құрылғы жұмыс кезінде қателер мен ақаулардың ең аз ықтималдығымен ұзақ қызмет ету мерзіміне арналған және әзірленген. Бірақ ақаулыққа тап болсаңыз, құрылғының жұмысындағы бірқатар қателерді жоюдың ықтимал себептері мен ұшыныстарын көрсететін төмендегі кестені қараңыз. Егер мәселенің шешімі оны шешуге көмектеспесе, уәкілетті қызмет көрсету орталығына хабарласуды ұсынамыз.

Проблемалар	Мүмкін себептері және шешімі
Машинаға су ағып жатқан жоқ	<ul style="list-style-type: none"> • Су қабылдайтын шүмекті ашыңыз • Сумен жабдықтау жүйесінде су бар-жоғын тексеріңіз • Жібіту • Сүзгіні тазалаңыз
Есік ашылмайды	Қуат көзін ажыратыңыз. Бағдарлама циклінің аяқталуын күтіңіз
Қатты шу. Күшті діріл	Тасымалдау болттарын бұрап алыңыз. Машинаны іске қоспас бұрын, кірде бөгде заттардың бар-жоғын мұқият тексеріңіз
Біртүрлі иіс бар	Құрылғының кейбір бөліктері осы материал арқылы жасалғандықтан, сәл резеңке иісі болуы мүмкін
Жуу циклі кезінде су машинаға түседі	Жуу кезінде су деңгейі төмендесе, машина оны автоматты түрде толтырады
Тым көп көбік	Науаға шамадан тыс ұнтақ қосылды. Қол жуу ұнтағы қолданылды
Циклдың соңына дейінгі уақыт үнемі өзгеріп отырады	Кір жуу кезінде жиналады, жоғары сапалы жууды қамтамасыз ету үшін машина цикл уақытын реттейді
Көлік іске қосылмайды	<ul style="list-style-type: none"> • Есіктің мықтап жабылғанын тексеріңіз. • Қуат сымның ашасы дұрыс салынғанын тексеріңіз. • Су беру шүмегі ашық екенін тексеріңіз. •  батырмасы басылғанын тексеріңіз. • Жуу кідірісі орнатылғанын тексеріңіз.
Жұмыс кезінде машинада судың өте аз көлемі	Кірдің берілген көлемімен таңдалған режимде жұмыс істеу үшін машина судың аз мөлшерін пайдаланады
Электр қуаты үзілгеннен кейін машина жұмысын жалғастырмайды	Электр қуатының асқынуы немесе электр қуатының үзілуі кезінде кір жуғыш машина автоматты түрде өшеді. Құрылғының жұмысын жалғастыру үшін қуат батырмасын басып, бағдарламаны қалпына келтіріңіз
Барабанда дақтар бар	«Очистка барабана» режимін іске қосыңыз
Жуғыш зат үлестіргіші ағып жатыр	Жуғыш зат тартпасы бітеліп қалған және тазалауды қажет етеді. Судың қысымы тым жоғары. Құрылғы дұрыс тегістелмеген және алға еңкейтілген
Көлік ағып жатыр	Кіріс/ағызу түтігі мықтап бекітілмеген. Қосылымның тығыздығын тексеріңіз. Құрылғының ішінен ағып кетсе, дереу құрылғыны розеткадан ажыратып, уәкілетті қызмет көрсету орталығына хабарласыңыз

Проблемалар	Мүмкін себептері және шешімі
Машина жақсы айналмайды	Құрылғыда тым аз киім бар, бұл құрылғы теңгерімдеуші қорғанысты іске қосады. Жууды тоқтатып, көбірек киім салыңыз
Машина суды ағызбайды/нашар төгеді/Е03 қате кодын береді)	<ul style="list-style-type: none"> Су төгетін тесікке жалғанған су төгетін түтіктің ұшы тым жоғары орнатылған. Су төгетін түтіктің ұшы еден деңгейінен кемінде 65 см және 100 см-ден аспайтын биіктікте орналасуы керек. Түтік қосылымының биіктігін өзгертіңіз Сорғы сүзгісі бітеліп қалған. Сүзгіні тазалаңыз Су төгетін түтік майысқан немесе қысылған. Түтікшені түзетіңіз Су төгетін түтік бітеліп қалған немесе қатып қалған. Түтікшені тазалаңыз/ерітіңіз
Жаңа көліктегі су	Жаңа құрылғының барабанындағы қалдық су қолайлы. Бұл өндірушінің құрылғының тұтастығын тексеруінің көрсеткіші

ҚАТЕ КОДТАРЫ

Қате коды	Себеп	Мүмкін шешім
E02	Сумен қамтамасыз етілмейді	<ul style="list-style-type: none"> Су беру клапанын тексеріңіз Электр кернеуін және су қысымын тексеріңіз Құбырларды жібіту үшін ыстық суды пайдаланыңыз немесе бөлме температурасын көтеріңіз Құбырларды тазалаңыз Сүзгіні тазалаңыз
E03	Нашар су ағызу	Сүзгіні тазалаңыз. Су төгетін түтіктің зақымдалмағанына немесе майыспағанына көз жеткізіңіз
U4	Жуу кезінде есік тығыз жабылмайды немесе құлыпталмайды	Есікті жауып, айналмалы қосқышты пайдаланып құрылғыны өшіріңіз. Содан кейін машинаны қайта қосыңыз, кез келген жуу бағдарламасын таңдап, ▶▶▶ батырмасын басыңыз. Мәселе шешілмесе, дисплейде қате коды көрсетіле береді және есік ашылмаса, уәкілетті қызмет көрсету орталығына хабарласыңыз.
H	Барабандағы судың температурасы тым жоғары	Жуу циклын кідірту үшін ▶▶▶ батырмасын басыңыз. Барабандағы температура төмендегенше және қате коды дисплейден жоғалғанша күтіңіз
FXXX	Теріс иондардың тым жоғары концентрациясы	Құрылғыны тоқтату үшін ▶▶▶ батырмасын басыңыз. Экрандағы код сөнгенше күтіңіз — бұл концентрацияның азайғанын білдіреді және сіз машина жұмысын жалғастыра аласыз
EXX	Басқа себептер	Құрылғыны электр желісінен ажыратып, қызмет көрсету орталығына хабарласыңыз

ЭНЕРГИЯ ТИІМДІЛІГІ ТУРАЛЫ АҚПАРАТ

Энергетическая эффективность / Энергия тиімділігі	
Стиральная-сушильная машина / Жуғыш-кепіретін машина Производитель/Өндіруші Модель/Үлгісі	
eigen Rein E series L2	
Низкий расход электроэнергии / Төмен электр энергия шығыны 	
Высокий расход электроэнергии / Жоғары электр энергия шығыны	
Энергопотребление (кВт) при стирке (60°C) и сушке при полной загрузке / Толық жүктелген кезде жуу (60°C) және кептіру кезіндегі энергияны тұтыну (кВт)	8,05
Энергопотребление (кВт) при стирке / Жуу кезіндегі энергияны тұтыну (кВт) (Количество потребляемой электроэнергии зависит от режимов, в которых используется устройство) / (Тұтынылатын энергия көлемі құрылғы пайдаланылатын режимдерге байланысты)	1,03
Эффективность стирки / Жуудың тиімділігі А: высокая / жоғары G: низкая / төмен	A B C D E F G
Скорость отжима (об/мин.) / Сығу жылдамдығы (айн/мин)	1400
Вместимость (кг) / Сыйымдылығы (кг) изделия из хлопка / мақтадан жасалған бұйымдар	10,5 при стирке/ жуған кезде 6,0 при сушке/ кептірген кезде
Потребление воды (л) / Суды тұтыну (л)	160
Уровень шума (дБА) / Шу деңгейі (дБА) при стирке/ жуған кезде при отжиме/ сыққан кезде при сушке/ кептірген кезде	62 76 69
Дополнительная информация содержится в руководстве по эксплуатации / Қосымша ақпарат пайдаланушының нұсқаулығында бар	

Энергетическая эффективность / Энергия тиімділігі	
Стиральная-сушильная машина / Жуғыш-кепіретін машина Производитель/Өндіруші Модель/Үлгісі	
eigen Rein C series L2	
Низкий расход электроэнергии / Төмен электр энергия шығыны 	
Высокий расход электроэнергии / Жоғары электр энергия шығыны	
Энергопотребление (кВт) при стирке (60°C) и сушке при полной загрузке / Толық жүктелген кезде жуу (60°C) және кептіру кезіндегі энергияны тұтыну (кВт)	8,05
Энергопотребление (кВт) при стирке / Жуу кезіндегі энергияны тұтыну (кВт) (Количество потребляемой электроэнергии зависит от режимов, в которых используется устройство) / (Тұтынылатын энергия көлемі құрылғы пайдаланылатын режимдерге байланысты)	1,03
Эффективность стирки / Жуудың тиімділігі А: высокая / жоғары G: низкая / төмен	A B C D E F G
Скорость отжима (об./мин.) / Сығу жылдамдығы (айн./мин.)	1400
Вместимость (кг) / Сыйымдылығы (кг) изделия из хлопка / мақтадан жасалған бұйымдар	10,5 при стирке/ жуған кезде 6,0 при сушке/ кептірген кезде
Потребление воды (л) / Суды тұтыну (л)	160
Уровень шума (дБА) / Шу деңгейі (дБА) при стирке/ жуған кезде при отжиме/ сыққан кезде при сушке/ кептірген кезде	62 76 69
Дополнительная информация содержится в руководстве пользователя / Қосымша ақпарат пайдаланушының нұсқаулығында бар	

ТЕХНИКАЛЫҚ СИПАТТАМАЛАРЫ

Үлгісі	Rein E series L2 Rein C series L2
Сауда белгісі	Eigen
Электр тогынан қорғану класы	I
Желілік кернеу	220–240 В
Жиілік	50 Гц
Номиналды қуат	2000 Вт
Қозғалтқыш түрі	Инвертор
Номиналды ток	8,7 А
Кірдің максималды салмағы	10,5 кг
Кептіруге арналған кірдің максималды салмағы	6 кг
Максималды сығу жылдамдығы	1400 айн./мин.
Энергия тиімділігі класы	B
Жуу тиімділігі класы	A
Сығу тиімділігі класы	C
Бір жууға арналған энергия шығыны + құрғақ цикл	8,05 кВт·сағ
Жуу циклына тұтынылатын энергия	1,03 кВт·сағ
Жылына тұтынылатын энергия	1610 кВт·сағ
Бір циклдегі тұтынылатын су (жуу + кептіру)	160 л
Бір циклдегі тұтынылатын су (жуу)	69 л
Жалпы жылдық тұтынылатын су	35200 л
Барабан көлемі	64 л
Жуу кезіндегі шу деңгейі	62 дБ
Сығу шу деңгейі	76 дБ
Кептіру шу деңгейі	69 дБ
Су қысымы	0,03–1 МПа
Су өткізбейтін класс	IPX4
Қуат сымын бекіту түрі	Y
Таза салмағы	68 кг
Өлшемдері (Ү × Е × Б)	600 × 577 × 847 мм
Жинақталым	<ul style="list-style-type: none"> • Кір жуғыш кептіргіш • Су құятын түтік (1 дана) • Тасымалдау болттарына арналған тесіктерге арналған тығындар (4 дана) • Кілт (1 дана) • Жылдам орнату нұсқаулығы. • Пайдалану бойынша нұсқаулық

МОНТАЖДАУ, САҚТАУ, ТАСЫМАЛДАУ (ТАСУ), ӨТКІЗУ ЖӘНЕ КӘДЕГЕ ЖАРАТУ ЕРЕЖЕЛЕРІ МЕН ШАРТТАРЫ

- Құрылғыны орнату ережелері мен шарттары «Орнату» бөлімінде сипатталған.
- Құрылғыны қаптамада, өндірушінің және тұтынушының жылытылатын үй-жайларында ауаның 5 және 40 °С аралығындағы температурада және ауаның 80%-дан аспайтын салыстырмалы ылғалдылығында сақтау керек. Үй-жайда жемірілуді тудыратын жегі қоспалар (қышқылдардың, сілтілердің булары) болмауы тиіс.
- Құрылғының дұрыс тасымалдануын қамтамасыз ету үшін, келесі талаптарды орындау қажет:
 - егер бар болса, құрылғының барлық ішкі жабдықтарын алып шығып, бөлек қаптаңыз;
 - жұмыс қабілеттігін және сыртқы түрін сақтау үшін, құрылғының дұрыс қапталғанына көз жеткізіңіз (ірі габаритті техниканы, қауіпті жерлерінде қатпаршақты картоннан төсемі бар, полиэтилен немесе көпіршікті үлдірмен орау қажет);
 - көлік құралында қозғалу мүмкіндігін болдырмау үшін, құрылғыны белдіктермен мықтылап бекітіңіз;
 - сыртқы ортаның әсерін толығымен жою үшін тек жабық көлікті пайдаланыңыз;
 - тиеу-түсіру жұмыстарын орындау кезінде, қаптамамен өте сақ болуды қамтамасыз етіңіз.
 - Құрылғы ұқыпты өңдеуді талап етеді, оны шаң, кір, соққы, ылғал, от және т.б. әсерінен қорғаңыз.
 - Құрылғыны сату жергілікті заңнамасына сәйкес жүргізілуі керек.
- Бұйымның қызмет ету мерзімі аяқталғаннан кейін оны қарапайым тұрмыстық қоқыспен бірге тастауға болмайды. Оның орнына, ол федералды немесе жергілікті заңнамаға сәйкес қайта өңдеу және қайта өңдеу үшін электрлік және электронды жабдықты тиісті қабылдау бекетіне қайта өңдеуге жіберіледі. Осы бұйымды дұрыс жоюды қамтамасыз ете отырып, сіз табиғи ресурстарды үнемдеуге және қоршаған ортаға және адамдардың денсаулығына зиян келтірмеуге көмектесесіз. Бұл бұйымды қабылдау және жою бекеттері туралы қосымша ақпаратты жергілікті муниципалды органдардан немесе тұрмыстық қалдықтарды шығаратын кәсіпорыннан алуға болады.
- Құрылғының ақаулығы анықталған жағдайда, тез арада авторландырылған сервистік орталыққа хабарласу немесе құрылғыны кәдеге жарату керек.

ҚОСЫМША АҚПАРАТ

Өндіруші: Чанхун Мэйлин Ко., Лтд.
№2163, Ляньхуа тас жолы, экономика-технологиялық даму аймағы, Хэфэй қ.,
Аньхой пров., Қытай.

Қытайда жасалған.

Импортер / юр. лицо, принимающее претензии в Республике Казахстан:
ТОО «ДНС КАЗАХСТАН», г. Астана, р-н Сарыарка, пр-т Сарыарқа, зд. 12, Республика
Казахстан.

Импорттаушы / Қазақстан Республикасында талаптар қабылдайтын заңды тұлға:
«DNS QAZAQSTAN (ДНС КАЗАХСТАН)» ЖШС, Астана қ-ы, Сарыарқа ауданы, Сарыарқа
д-лы, 12 ғ-т, Қазақстан Республикасы.

Адрес электронной почты / электронды пошта мекен-жайы: info@dns-shop.kz

Өнім Кеден одағының техникалық регламентінің талаптарына сәйкес келеді:

- «Төмен вольтты жабдықтың қауіпсіздігі туралы» КО ТР 004/2011;
- «Техникалық құралдардың электромагниттік үйлесімділігі» КО ТР 020/2011.

Тауар Еуразиялық экономикалық одақтың «Электртехника және радиоэлектроника
бұйымдарында қауіпті заттарды қолдануды шектеу туралы» ЕАЭО ТР 037/2016 тех-
никалық регламентінің талаптарына сәйкес келеді.

Құрылғының сыртқы түрі, оның сипаттамалары мен керек-жарақтары пайдала-
нушыға алдын ала ескертусіз өзгертілуі мүмкін.

Осы тоңазытқыш үлгісінің көлемін есептеу кестесін мына сайттан көруге болады:
<https://www.dns-shop.ru/>



ЕСКЕРТПЕЛЕР

ҚҰРҒАҚ КІРДІҢ ШАМАМЕН САЛМАҒЫ

Төсек-орын тысы

Төсек жабынының түрі	Шамамен салмағы (грамм)
Жастық қап	180–220
Орамал	220–600
Жайма	350–700
Көрпе жамылғысы	500–800

Киім

Киім түрі	Шамамен салмағы (грамм)		
	Ерлердікі	Әйелдер	Балаларға арналған
Футболка	230–300	80–150	40–80
Блуза, көйлек	130–180	100–300	50–120
Костюм	1300–2000	800–1000	650–800
Матадан жасалған шалбар	500–700	300–450	130–250
Деним шалбар	600–700	400–500	150–200
Халат	500–800	350–500	130–300
Шорттар	200–350	150–350	70–150
Свитер, жел қорғағыш	800–1100	400–650	300–500
Аяқ пиджак, куртка	1300–1800	900–1300	500–1000

КИІМДЕ КӨРСЕТИЛГЕН ПИКТОГРАММАЛАРДЫҢ МАҒЫНАСЫ

Таңба	Сипаттама	Ұсыныстар
	Кәдімгі жуу	
	Киімді 95 °C температурада жуу	Мақтадан немесе зығырдан жасалған ақ түсті іш киім. Жоғары температураға төзімді түрлі-түсті іш киім
	Киімді 60 °C температурада жуу	Жіңішке мақта іш киім немесе полиэстерден жасалған киім
	Киімді 40 °C температурада жуу	Мақтадан, полиэфирден және басқа синтетикалық маталардан жасалған қара түсті іш киім
	Киімді 30 °C температурада жуу	Машинада жууға болатын жүннен жасалған бұйымдар
	Қол жуу	Зығыр машинада жууға арналмаған
	Жууға тыйым салынады	Құрғақ тазалауды қолданыңыз
	Ағарту	–
	Құрамында хлор бар жуғыш заттармен ағарту	–
	Ағартуға болмайды	–
	Үтіктеу	–
	Жоғары температурада үтіктеу (макс. 200 °C)	Ылғал мақта, зығыр, тоқыма
	Орташа температурада үтіктеу (макс. 150 °C)	Аздап суланған мата (мақта, жібек, синтетикалық маталар)
	Төмен температурада үтіктеу (макс. 110 °C)	Әртүрлі синтетикалық маталар
	Үтіктеуге болмайды	–

КИИМДЕ КӨРСЕТИЛГЕН БАСҚА ПИКТОГРАММАЛАРДЫҢ МАҒЫНАСЫ

Таңба	Сипаттама
	Химиялық және құрғақ тазалау
	Барлық ықтимал тазалау әдістеріне рұқсат етіледі
	Перхлорэтилен негізіндегі тазалау
	Арнайы еріткіштерге негізделген тазалау
	Таңбаның астындағы сызық өнімді ақырын тазалау қажеттігін көрсетеді
	Химиялық тазалауға жатпайды
	Электрлік кептіруге рұқсат етіледі
	Қалыпты температурада құрғатыңыз
	Төмен температурада кептіру (жұмсақ кептіру)
	Электрмен кептіруге тыйым салынады
	Тік кептіру
	Көлденең беткейде кептіру
	Сығусыз кептіру
	Хлорсыз жуғыш заттармен ағарту

ДАҚТАРДЫ КЕТІРУГЕ АРНАЛҒАН ҰСЫНЫСТАР

Дақ түрі	Кетіру бойынша ұсыныстар
Таңқурай, құлпынай	Бір шай қасық сірке суы мен лимон шырынын қоспасын дайындаңыз, матаны осы қоспаға батырып, дақты сүртіңіз
Көкжидек, қарақат	Дақтарды суық сумен шайыңыз, содан кейін лимон шырынын бірнеше минутқа жібітіңіз
Балмұздақ	Боялған матаның бөлігін 1 шай қасық борак пен 1 шай қасық су ерітіндісіне салып, содан кейін әдеттегідей шайып, жуыңыз
Кофе	Глицерин, аммиак және судың тең бөліктерінің қоспасын дайындаңыз. Бұл қоспамен дақты жақсылап ылғалдандырып, 5 сағатқа қалдырыңыз, содан кейін сумен шайыңыз
Шоколад	Ыдысқа су құйып, 1 литр суға 1 ас қасық мөлшерінде тұз қосып, дақ болған киімдерді осы суда жуыңыз
Қызыл вино	Қызыл шарап дағын тұзбен себіңіз, содан кейін бай шарап-тұз қоспасын сурту үшін қатты щетканы қолданыңыз және дақты таза, сіңіргіш шүберекпен сүртіңіз. Дақтарға суық су жағыңыз (дақтың таралуын болдырмас үшін әрқашан оның шетінен ортасына қарай жұмыс жасаңыз). Қайтадан сүртіңіз және әдеттегідей тазалаңыз
Жемістер мен шырындар	1/2 кесе суға 1 шай қасық сутегі асқын тотығының ерітіндісін дайындаңыз, онымен дақты сүртіңіз және суық сумен шайыңыз
Шөп	Оларды өнеркәсіптік спиртпен ақырын сүртіңіз (ацетатты немесе триацетатты маталар үшін емес!), содан кейін шайыңыз және жуыңыз
Шаш бояуы	Сутегі асқын тотығы мен аммиак ерітіндісін дайындап, дақты шүберекпен сүртіңіз
Қан	Қанға боялған заттарды ыстық суға малуға немесе жууға болмайды. Дақтарды суық суға салып, содан кейін кір сабынмен жуыңыз
Йод	Дақтарды аммиакпен сүртіңіз
Кеңселік желім	Мақтаға лак кетіргішті (ацетонсыз) жағып, дақты сүртіңіз
Сағыз	Элементті мұздатқышқа салыңыз. Сағыз қатайғаннан кейін оны заттан абайлап алыңыз

Өндіруші келесі жағдайларда кепілдік міндеттемелерге ие болмайды:

- Кепілдік мерзімі аяқталды.
- Егер жеке (тұрмыстық, отбасылық) қажеттіліктерге арналған бұйым кәсіпкерлік қызметті жүзеге асыру үшін, сондай-ақ оның тікелей міндетіне сәйкес келмейтін басқа мақсаттарда пайдаланылған болса.
- Өндіруші бұйымды пайдалану кезінде пайдаланушы нұсқаулығының талаптарын бұзу, бұйымды орнату және оған қызмет көрсету жөніндегі ұсынымдарды, қосу ережелерін (бұйымның өзіне де, онымен байланысты бұйымдарға да сәйкес келмейтін желілік кернеудің әсері нәтижесінде туындаған қысқа тұйықталулар), бұйымды сақтау және тасымалдау кезінде өнім иесі және/немесе үшінші тұлғалар шеккен ықтимал материалдық, моральдық және өзге де зиян үшін жауапты болмайды.
- Механикалық зақымданудың барлық жағдайлары: өнімді пайдалану кезінде алынған сызаттар, жарықтар, деформациялар, соққы іздері, майысулар, кептелістер және т.б.
- Түрлендірулерді, рұқсат етілмеген жөндеулерді осындай жұмыстарды жүргізуге уәкілетті емес адамдар жүргізген жағдайлар. Егер ақаулық конструкцияны немесе бұйымның схемасын өзгерту, Өндіруші қарастырмаған сыртқы құрылғыларды қосу, Қазақстан Республикасының заңнамасына сай сәйкестік сертификаты жоқ құрылғыны пайдалану салдарынан туындаған болса.
- Егер бұйымның ақауы еңсерілмейтін күштің әсерінен (табиғи элементтер, өрт, су тасқыны, жер сілкінісі, тұрмыстық факторлар және Өндірушіге тәуелді емес басқа жағдайлар) немесе Өндіруші болжай алмаған үшінші тұлғалардың әрекеттерінен туындаса. Бұйымның толық немесе ішінара істен шығуына алып келген бұйымның ішіне бөгде заттардың, өзге денелердің, заттектердің, сұйықтықтардың, жәндіктердің немесе жануарлардың түсуінен, агрессивті ортаның әсерінен, жоғары ылғалдылықтан, жоғары температуралардан туындаған ақау.
- Бұйымды сәйкестендіру (сериялық нөмірі) жоқ немесе сәйкес келмейді. Егер зақымданулар (кемшіліктер) зиянды бағдарламалық қамтаманың; БҚ ұсынушысының осы қызметті ұсынбауына байланысты мүмкіндігінсіз бұйымның бағдарламалық ресурстарына қолжетімділіктің болмауына әкеп соққан құпиясөздерді (кодтарды) оларды жинау/қалпына келтіру мүмкіндігінсіз орнату, ауыстыру немесе жою әсерінен туындаса.
- Егер жұмыстың ақаулықтары қуат беруші, көбілдік, телекоммуникациялық желілердің, радиосигнал қуатының стандарттарға немесе техникалық регламенттеріне сәйкес келмеуінен, оның ішінде бедер ерекшеліктерінен және басқа да осыған ұқсас сыртқы факторлардан, бұйымның желі әрекет ететін шекарада немесе аймақтан тыс жерде пайдаланылуынан туындаған болса.
- Егер зақымданулар стандартты емес (түпнұсқалық емес) және/немесе сапасыз (зақымданған) шығыс материалдарын, керек-жарақтарды, қосалқы бөлшектерді, қуат беру элементтерін, әртүрлі үлгідегі ақпарат тасымалдағыштарды (CD, DVD дискілерді, жад карталарын, SIM карталарын, картриджерді қоса алғанда) пайдаланудан туындаса.
- Егер кемшіліктер үйлесімсіз контентті (әуендерді, графиканы, бейне және басқа файлдарды, Java қосымшаларын және оларға ұқсас бағдарламаларды) алуға, орнатуға және пайдалануға байланысты туындаған болса.
- Осы бұйыммен жанасып жұмыс істейтін басқа жабдыққа келтірілген залалға.



Кепілдік талоны

SN/IMEI: _____

Кепілдікке қойылған күні: _____

Өндіруші бүкіл кепілдік мерзімі ішінде құрылғының үздіксіз жұмыс істеуіне, сондай-ақ материалдар мен жинақтарда ақаулардың болмауына кепілдік береді. Кепілдік кезеңі бұйымды сатып алған сәттен басталады және тек қана жаңа өнімдерге қолданылады.

Кепілдік қызмет көрсетуге пайдаланушы нұсқаулығына сәйкес бұйымды пайдалану шартымен кепілдік мерзімі ішінде тұтынушының кесірінен істен шықпаған элементтерді тегін жөндеу немесе ауыстыру кіреді. Элементтерді жөндеу немесе ауыстыру уәкілетті сервистік орталықтардың аумағында жүргізіледі.

Кепілдік мерзімі: 2 жыл.

Инверторлы қозғалтқыштың кепілдік мерзімі: 10 жыл.

Пайдалану мерзімі: 10 жыл.

Сервистік орталықтардың өзекті тізімі келесі мекенжай бойынша:

<https://www.dns-shop.kz/service-center/>

Кепілдік міндеттемелер және тегін сервистік қызмет көрсету, егер оларды ауыстыру бұйымды бөлшектеуге байланысты болмаса, тауардың жиынтықтылығына кіретін, төменде аталған керек-жарақтарға қолданылмайды:

- ҚБП (Қашықтан басқару пультіне) арналған қуат элементтері (батареялар).
- Жалғағыш кәбілдер, антенналар және оларға арналған жалғастырғыш тетіктер, құлаққаптар, микрофондар, «HANDS-FREE» құрылғылары; жиынтықта жеткізілетін өртүрлі типтегі ақпарат тасымалдағыштар, бағдарламалық құрал (БҚ) және драйверлер (бұйымның қатты магниттік дискілердегі жинақтағышқа алдын ала орнатылған БҚ-ны қоса алғанда, бірақ онымен шектелмей), сыртқы енгізу-шығару құрылғылары және манипуляторлар.
- Қаптар, сөмкелер, белдіктер, тасымалдауға арналған баулар, монтаждық керек-жарақтар, құрал-саймандар, бұйымға қоса берілетін құжаттама.
- Табиғи тозуға ұшырайтын шығын материалдары мен бөлшектер.



eigen