

HYUNDAI

ИНСТРУКЦИЯ ПОЛЬЗОВАТЕЛЯ

БРИТВА РОТОРНАЯ

H-SH8080



Содержание

Меры безопасности	3
Технические характеристики.....	4
Комплектация	4
Схема устройства.....	5
Эксплуатация	5
• Зарядка	5
• Работа	6
Чистка и уход	6
Транспортировка и хранение	7
Утилизация	8
Реализация устройства.....	8
Гарантийный талон	9
Контактная информация.....	12

Меры безопасности

Перед началом эксплуатации устройства внимательно прочитайте настоящую инструкцию по эксплуатации и сохраните её для использования в качестве справочного материала.

Используйте устройство только по его прямому назначению, как изложено в настоящей инструкции.

Неправильное обращение с устройством может привести к его поломке, причинению вреда пользователю или его имуществу.

- Перед первой зарядкой аккумуляторной батареи убедитесь, соответствует ли напряжение в электросети.
- Электроприбор и сетевой адаптер нельзя погружать в воду и другие жидкости.
- Перед подключением электроприбора к сети питания необходимо убедиться, что параметры в сети соответствуют значениям 220-240 В, 50 Гц.
- При отключении электроприбора от адаптера следует держаться за штекер, а не за шнур.
- Не следует позволять детям контактировать с электроприбором, даже если он выключен и отключен от сети.
- Заряженный электроприбор следует всегда отключать от сети, даже если он не используется и не заряжается.
- Также электроприбор нужно отключить от сети во время использования, в случае любых неполадок, перед чисткой и после окончания зарядки.
- Не следует использовать электроприбор для любых иных целей, кроме указанных в настоящем руководстве. Работа, хранение и уход за электроприбором должны осуществляться строго в соответствии с настоящим руководством по эксплуатации.
- Запрещается использовать электроприбор при наличии механических повреждений на устройстве и/ или сетевом адаптере.
- Перед подключением электроприбора к сети убедитесь, что выключатель находится в положении выключено.
- Не используйте электроприбор, если есть риск возгорания или взрыва, например, вблизи легковоспламеняющихся жидкостей или газов.
- При повреждении сетевого адаптера во избежание опасности его должен заменить изготовитель или его агент, или аналогичное квалифицированное лицо. Замена сетевого адаптера осуществляется в авторизованном сервисном центре согласно действующему тарифу.
- Не оставляйте включенный электроприбор без присмотра.
- Убедитесь, что в непосредственной близости от электроприбора и сетевого адаптера нет ничего, что могло бы осложнить их работу и использование и вызвать нежелательные последствия.
- Не используйте насадки или принадлежности, не входящие в комплект.
- Не пользуйтесь электроприбором во время принятия ванны или душа. Допускается контакт с водой только бреющего блока.
- Не пытайтесь достать подключенный к сети электроприбор, если он упал в воду. Отключите прибор от сети, затем достаньте. Дальнейшее использование прибора допускается только после проверки в сервисном центре и подтверждения им работоспособности.
- Не кладите работающий электроприбор на какие-либо поверхности.

- Во избежание травм не рекомендуется пользоваться электроприбором с поврежденным бреющим блоком.
- Не заряжайте аккумуляторные батареи в местах с температурой ниже 0°C или выше 40°C, а также под прямыми солнечными лучами, возле нагревательных приборов или в местах с повышенной влажностью.

ВНИМАНИЕ!

Не пользуйтесь электроприбором во время зарядки.

ВНИМАНИЕ!

Не разрешайте детям играть с полиэтиленовыми пакетами или упаковочной плёнкой.

Опасность удушья!

ТЕХНИЧЕСКИЕ ХАРАКТЕРИСТИКИ

Мощность: 3 Вт

Электропитание: 110-240 В, ~50/60 Гц 0,15 А

Время зарядки аккумулятора до 2 часов

Аккумулятор: Li-ion 800 мА·ч, 3,7 В

Время работы от аккумулятора до 90 мин.

Водонепроницаемый корпус: IPX7

LED дисплей

Индикация зарядки

Эргономичный дизайн

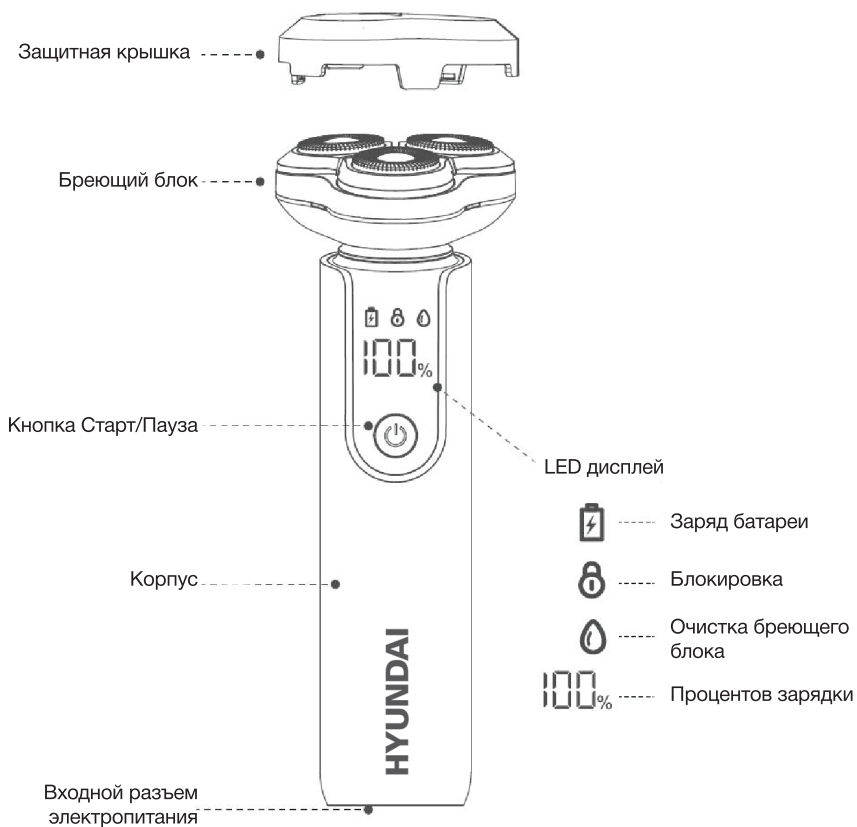
Тип бритвы: роторная

Цвет: серебристый

КОМПЛЕКТАЦИЯ

- Бритва роторная H-SH8080
- Адаптер питания
- Щёточка для очистки
- Масленка
- Защитная крышка
- Инструкция пользователя
- Гарантийный талон

Схема устройства




Эксплуатация

После транспортировки или хранения устройства при пониженной температуре необходимо выдерживать его при комнатной температуре не менее 3 часов.

Зарядка

- Перед первым использованием бритвы или после длительного перерыва в её эксплуатации необходима 8-часовая зарядка аккумуляторной батареи.
- Вставьте разъем сетевого шнура в гнездо, а вилку сетевого шнура вставьте в розетку электрической сети.


- Повторные циклы зарядки аккумуляторной батареи не должны превышать двух часов.
- Значок низкого заряда батареи  на дисплее будет мигать, если оставшаяся мощность составляет менее 15%. Состоянии зарядки будет отображаться на LED дисплее.

Примечание:


- Для увеличения срока службы аккумулятора, зарядку следует производить после полной разрядки.
- Производите зарядку аккумуляторов при температуре от 0° C до +35° C.
- Если вы не пользовались бритвой в течение месяца и более, полностью зарядите её перед использованием.

Работа

Наилучшие результаты бритья достигаются в том случае, если ваша кожа сухая. Вашей коже может потребоваться 2-3 недели для того, чтобы привыкнуть к данной бритвенной системе.


1. Снимите защитный колпачок.
2. Включите бритву, нажав на кнопку  на корпусе устройства.

Примечание: Длительное нажатие кнопки  (от 3 до 5 секунд), включает блокировку бритвы .

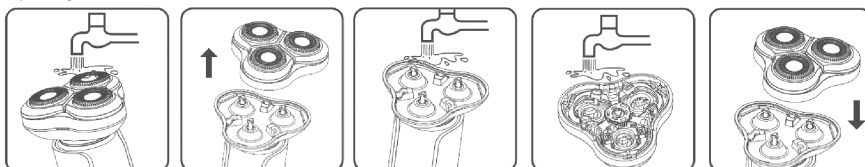
3. Слегка касаясь кожи, перемещайте бреющий блок, совершая одновременно возвратно-поступательные и вращательные движения.
4. По окончании бритья выключите бритву, нажав на кнопку , закройте бреющий блок защитной крышкой и уберите бритву.

Чистка и уход

ВНИМАНИЕ! Перед очисткой выключите прибор и выньте кабель питания из розетки.


Производите чистку бреющего блока после каждого использования или после нескольких циклов использования бритвы. Если на дисплее загорится значок , то очистку необходимо произвести незамедлительно.

- Для удобства очистки бреющего блока снимите его с корпуса бритвы, открыв его и потянув по его направлению вверх.
- В случае сильного загрязнения лопасти камеры можно промыть под проточной водой, не используйте чистящие средства. Можно использовать щёточку для очистки в комплекте.
- **Устройство должно быть сухим перед последующим использованием.**
- Установите бреющий блок на место, закройте его защитной крышкой и уберите бритву.



Очистка сеток и ножей

Один раз в два месяца рекомендуется очищать бритвенные головки.

- Выключите бритву, нажав .
- Поверните фиксатор рамки против часовой стрелки и снимите рамку.
- Извлеките каждую неподвижную сетку вместе с вращающимся ножом.

Примечание: Соблюдайте аккуратность при снятии неподвижных сеток, следите за тем, чтобы после чистки вращающиеся ножи были установлены в те же неподвижные сетки, в противном случае потребуется некоторое время для притирки вращающихся ножей к сеткам, это может отразиться на качестве бритья.

- Очистите вращающиеся ножи и неподвижные сетки с помощью щётки.
- Установите неподвижные сетки в бреющий блок, следите за тем, чтобы сетки были зафиксированы, для этого поверните сетку по часовой стрелке или против часовой стрелки. Вставьте вращающиеся ножи в неподвижные сетки.
- Установите фиксирующую рамку, поверните фиксатор рамки по часовой стрелке.
- Установите бреющий блок на устройство.



Транспортировка и хранение

- Транспортировка устройства проводится всеми видами транспорта в соответствии с правилами перевозки грузов.
- При транспортировке в заводской упаковке необходимо обеспечить защиту от повреждений, исключив возможность воздействия атмосферных осадков и агрессивной среды.
- При транспортировке без заводской упаковки рекомендуется использовать воздушно-пузырьковую пленку.
- Рекомендуется качественно обернуть каждый элемент устройства в пленку и расположить в таре вертикально.
- Хранение устройства осуществляется в чистом закрытом сухом помещении при температуре окружающей среды в диапазоне от 5 до 40 °С и относительной влажности не выше 70%.

Утилизация

- В целях защиты окружающей среды после окончания срока службы устройства и элементов питания не выбрасывайте их вместе с обычными бытовыми отходами. Передайте устройство и элементы питания в специализированные пункты для дальнейшей утилизации.
- Отходы, образующиеся при утилизации изделий, подлежат обязательному сбору с последующей утилизацией в установленном порядке.
- Для получения дополнительной информации об утилизации данного продукта обратитесь в местный муниципалитет, службу утилизации бытовых отходов или в магазин, где Вы приобрели данный продукт.
- Данное изделие соответствует всем требуемым европейским и российским стандартам безопасности и гигиены.

Порядок действий в случае обнаружения неисправности

НЕИСПРАВНОСТЬ	ВОЗМОЖНЫЕ ПРИЧИНЫ	УСТРАНЕНИЕ НЕИСПРАВНОСТЕЙ
Устройство не включается	Нет подключения к электросети. В розетке нет напряжения.	Проверьте подключение к сети. Отключите и включите прибор заново, подключите прибор к другой розетке.
	Поврежден шнур электропитания.	Устраняется только специалистами ремонтных мастерских.
	Неисправна розетка.	Проверьте напряжение в розетке, включив в нее другой прибор.

Примечание: При возникновении неисправностей, не описанных в данном разделе, или если предложенное решение не устранило проблему, рекомендуем обратиться в Сервисный Центр.

Сведения об ограничениях в использовании устройства с учётом его предназначения для работы в жилых, коммерческих и производственных зонах

Данное устройство предназначено для работы в коммерческих или домашних зонах в соответствии с мерами безопасности и назначения, описанных в данном руководстве пользователя.

Реализация устройства

Изделие предназначено для реализации через розничные торговые сети и не требует специальных условий

HYUNDAI

Гарантийный талон

Наименование устройства

Модель

Серийный номер

Дата продажи

Фирма-продавец

Адрес фирмы-продавца

Телефон фирмы-продавца

С условиями гарантийного обслуживания ознакомлен и согласен.
Подтверждаю получение исправного изделия. Претензий к
внешнему виду не имею.

Печать

Подпись покупателя

Отрывной талон 1

Отрывной талон 2

Отрывной талон 3

Модель

Модель

Модель

Серийный номер

Серийный номер

Серийный номер

Дата продажи

Дата продажи

Дата продажи

Продавец:

Продавец:

Продавец:

Информация о покупателе:

Информация о покупателе:

Информация о покупателе:

ГАРАНТИЙНЫЕ ОБЯЗАТЕЛЬСТВА

Уважаемый покупатель!

При оформлении покупки требуется проверки комплектности, внешнего вида и основных режимов работы изделия, правильность и полноту заполнения настоящего гарантийного талона, Компания HYUNDAI выражает Вам признательность за Ваш выбор. При возникновении каких-либо проблем при эксплуатации изделия обращайтесь в ближайшую авторизованную сервисную центры (АСЦ). Адреса и телефоны АСЦ Вы можете узнать: в магазине; у наших дилеров; на сайте компании: www.hyundai-electronics.com.ru; по телефону: 8 800 302 03 94. Только эти сервисные центры имеют право и соответствующую квалификацию обслуживать технику HYUNDAI. Убедительно просим Вас во избежание недоразумений внимательно изучить Инструкцию по эксплуатации и проверить правильность заполнения гарантийного талона. Гарантийные обязательства обретают силу при возможности однозначного определения гарантийности изделия для чего необходимо: наличие правильно и четко указанных в гарантийном талоне модели, серийного номера, а также совпадение серийного номера и модели на изделии с указанными в гарантийном талоне. Запрещается вносить какие-либо изменения в идентификационные данные в гарантийном талоне и на изделии, а также стирать их или перелицовывать. Нарушение этих условий может привести к необходимости проведения экспертизы для установления гарантийности изделия. Данным гарантийным талоном компания HYUNDAI подтверждает принятие на себя обязательств по удовлетворению требований потребителей, установленных действующим законодательством о защите прав потребителей, в случае обнаружения недостатков изделия. Однако, компания HYUNDAI оставляет за собой право отказать в гарантийном сервисном обслуживании изделия в случае несоответствия изложенных ниже условий. Все условия гарантийных обязательств действуют в рамках законодательства о защите прав потребителей и регулируются законодательством страны, на территории которой они предоставлены.

Гарантийный срок

Гарантийные обязательства действуют в течение 24 (двадцати четырёх) месяцев с даты продажи изделия, при соблюдении настоящих Условий. При отсутствии чека, подтверждающего дату продажи, и отсутствия печати продавца в гарантийном талоне, гарантийный срок исчисляется от даты выпуска и равен 24 (двадцати четырёх) месяцам.

Условия гарантии

- Гарантия предоставляется только на модели, официально поставляемые компанией HYUNDAI и прошедшие сертификацию.
- Гарантия предоставляется покупателям, приобретающим и использующим свой товар для личных или бытовых нужд.
- Покупатель обязуется при возникновении неисправности в изделии обратиться в АСЦ для проведения гарантийного ремонта.
- Гарантийные обязательства не распространяются на принадлежности и аксессуары, входящие в комплектность изделия - элементы питания (батареи, аккумуляторы), монтажные приспособления, также гарантия не распространяется на:

- микроволновые печи: на решётки для гриля, стеклянные блюда, полимерные поверхности, муфты вала мотора, элементы пароварки, лампы подсветки, слюдяные пластины, предохранители, аккумуляторы;
- духовые шкафы: на внешние и внутренние стекла дверей, стеклянные поверхности панели управления, ручки двери и ручки управления, подносы, решетки, телескопические направляющие, стеклянные тарелки, керамические тарелки, вертела, термощупы, лампы подсветки;
- пылесосы: на щетки, насадки, трубки, шланги, пылесборники, фильтры, аккумуляторы;
- стиральные машины: на шланги для подвода и слива воды;
- посудомоечные машины: на шланги для подвода и слива воды, корзины для загрузки посуды, распыриватели, лампы подсветки;
- варочные панели: на стеклянные поверхности, ручки управления, чугунные решетки, газовые конфорки, жиглеры;
- кухонные вытяжки: на декоративные короба, воздуховоды, лампочки, фильтры;
- холодильники: на полки, лотки и ящики, лампочки;
- прочую МБТ: на аксессуары и принадлежности, идущие в комплекте, расходные материалы (предметы с ограниченным сроком службы), пульты дистанционного управления.

5. Изделие снимается с гарантийного обслуживания в случаях:

- если изделие использовалось в целях, не соответствующих его прямому назначению;
- если нарушены правила эксплуатации, изложенные в Руководстве по эксплуатации;
- нарушения сохранности гарантийных пломб;
- если изменен, удален или неразборчив серийный номер изделия;
- изменения внутреннего устройства или попытки самостоятельного ремонта изделия;
- получения деформации, изменения геометрии корпуса товара;
- монтажа, подключения и установки изделия, выполненных не в соответствии с Руководством по эксплуатации.

6. Гарантийные обязательства не распространяются на:

- механические повреждения, возникшие после передачи изделия потребителю;
- повреждения, вызванные воздействием влаги, высоких или низких температур, коррозией, окислением;
- повреждения, вызванные попаданием внутрь посторонних предметов, веществ, жидкостей, насекомых, животных;
- повреждения, вызванные стихией, пожаром, бытовыми факторами, случайными внешними факторами (скачок напряжения в электрической сети, гроза и т.п.);
- дефекты, возникшие вследствие естественного износа при эксплуатации изделия. При этом под естественным износом понимаются последствия эксплуатации изделия, вызвавшие ухудшение их технического состояния и внешнего вида из-за использования данного изделия или использования агрессивных чистящих средств, приведших к удалению символов и надписей на внешних поверхностях товара;
- некомплектность товара, которая была обнаружена покупателем после передачи товара от продавца;
- повреждения, вызванные несоответствием стандартам параметров электрических сетей и других подобных внешних факторов.

В вышеуказанных случаях Изготовитель снимает с себя ответственность за возможный вред, прямо или косвенно нанесенный продукцией людям, домашним животным, имуществу.

8. Изделие может быть снято с гарантийного обслуживания, если будет установлено, что нарушены гарантийные пломбы, имеются следы разборки и других, не предусмотренных инструкцией по эксплуатации, вмешательств. 8. Не подлежат гарантийному ремонту изделия с дефектами, возникшими вследствие выхода из строя деталей, обладающих ограниченным сроком службы или ограниченным гарантийным сроком.

9. Настройка и установка (сборка, подключение и т.п.) изделия, описанные в документации, прилагаемой к товару, могут быть выполнены как самим пользователем, так и специалистами АСЦ соответствующего профиля и фирм-продавцов (на платной основе). При этом лицо (организация), установившее изделие, несет ответственность за правильность и качество установки (настройки). Стоит обратить внимание на значимость правильной установки изделия, как для его надежной работы, так и для получения гарантийного и бесплатного сервисного обслуживания. Необходимо требовать от специалиста по установке внести все необходимые сведения об установке в гарантийный талон.

10. Настройка изделия, порядок которой изложен в Руководстве по эксплуатации, не относится к гарантийному обслуживанию. Производитель оставляет за собой право изменять характеристики устройств и их комплектность без предварительного уведомления.

Уважаемые покупатели! Перед обращением в сервисный центр внимательно изучите раздел «Возможные неисправности» в Руководстве по эксплуатации.

По лицензии Hyundai Corporation Holdings, Korea
Licensed by Hyundai Corporation Holdings, Korea

Отрывной талон 3

Дата поступления

Дата выполнения

Характер ремонта

Сервисный центр:

Прибор принял, претензий не имею

Подпись

Отрывной талон 2

Дата поступления

Дата выполнения

Характер ремонта

Сервисный центр:

Прибор принял, претензий не имею

Подпись

Отрывной талон 1

Дата поступления

Дата выполнения

Характер ремонта

Сервисный центр:

Прибор принял, претензий не имею

Подпись

HYUNDAI

HYUNDAI

КОНТАКТНАЯ ИНФОРМАЦИЯ

Изготовитель:

Ningbo Riwei Electrical Appliances Co., Ltd.

Address: No. 1000, Development Road, Zhouxiang Town, Cixi, 315324, Ningbo, Zhejiang, China

Нинбо Ривэй Электрик Эплайнс Ко., Лтд.

Адрес: № 1000, Дивелэпмент Род, Чжоусян Таун, Циси, 315324, Нинбо, Чжэцзян, Китай

Импортер и организация уполномоченная на принятие претензий от потребителей: ООО «Мерлион»

Московская обл., г. Красногорск, б-р Строителей, д.4

Сделано в Китае

По лицензии Hyundai Corporation Holdings, Korea
Licensed by Hyundai Corporation Holdings, Korea

Продукция прошла обязательное подтверждение соответствия требованиям технических регламентов ЕАЭС.

В целях постоянного улучшения качества и совершенствования товара, производитель имеет право вносить изменения в конструкцию изделия, не ухудшающих эксплуатационные характеристики, без предварительного уведомления.

Для получения более подробной информации об устройстве посетите сайт:

www.hyundai-electronics.com.ru

Адреса сервисных центров указаны на сайте: **<https://hyundai-electronics.com.ru/support/service/>**

Единый контактный центр: 8-800-302-0394

Расчетный срок службы устройства составляет 2 года при условии использования устройства в строгом соответствии с настоящей инструкции пользователя.

Гарантийный срок: 2 года

Дата производства указана на упаковке и шильде устройства.

