



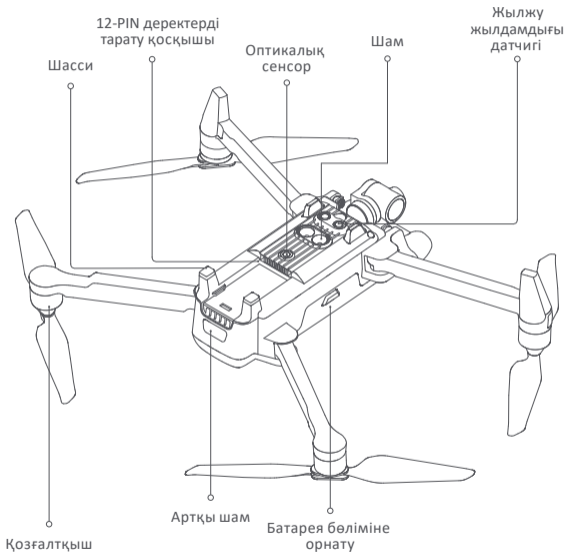
FIMI X8 SE 2022 V2 квадрокоптер Пайдалану бойынша нұсқаулық

Қолданар алдында қысқаша нұсқаулықты мұқият оқып шығыңыз және оны болашақта анықтама үшін сақтаңыз.

Құрылғы схемасы

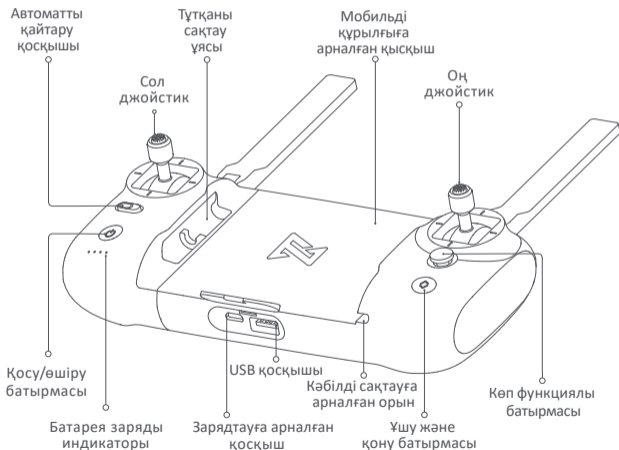
1. Квадрокоптер

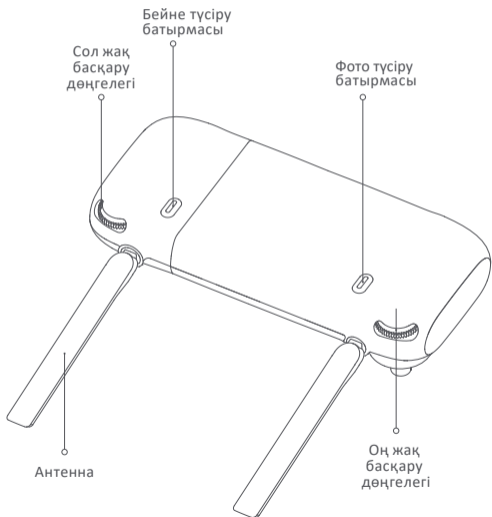




Құрылғы схемасы

2. Басқару пульті

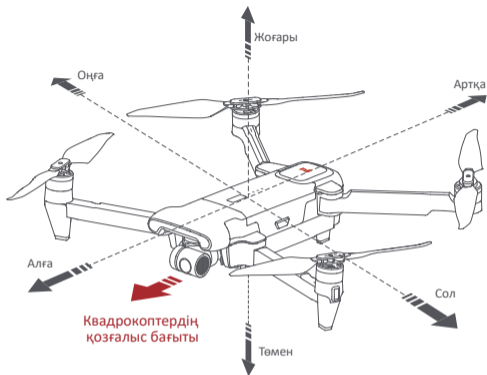




Басқару пульті функцияларының сипаттамасы

	Батырамлоар	Функция сипаттамасы	
1	Сол джойстик	Ұшу үшін стикті өзіңізден алыс, қону үшін сізге қарай, сағат тіліне қарсы бұрылу үшін солға, сағат тіліне қарсы бұрылу үшін оңға еңкейтiңiз	
2	Оң джойстик	Стикті өзіңізден еңкейтiңiз — құрылғы алға, сізге қарай - артқа, солға немесе оңға жылжи бастайды — сәйкес көлденең қозғалыс үшін	
3	Автоматты қайтару қосқышы	Құрылғыны автоматты түрде қайтару үшін қосқышты оң жаққа жылжытыңыз; солға — функцияны өшіру	
4	Автоматты ұшу және қону батырмасы	Автоматты ұшып көтерілу/қону үшін батырмасын 2 секунд басып тұрыңыз	
5	Фото батырмасы	Фотоға түсіру үшін басыңыз	
6	Бейне батырмасы	Бейне жазуды қосу/өшіру үшін басыңыз	
7	Көп функциялы батырмасы	Жоғары	«Карта»/«Бірінші адам қарау» режимдері арасында ауысу
		Төмен	Кардан позицияларын орталыққа/төменге ауыстыру
		Сол	Қосу/өшіру батарея күйі туралы ақпаратты көрсету
		Дұрыс	Қосу/өшіру құрылғы күйі туралы ақпаратты көрсету
		Орталық	Қосу/өшіру құрылғы галереялары
8	Сол жақ басқару дөңгелегі	Квадрокоптердің көлбеуін реттеу	
9	Оң жақ басқару дөңгелегі	Экспозиция / жарық сезімталдығын басқару	
10	Қосу/өшіру батырмасы	Батарея деңгейін тексеру үшін тұртiңiз. Қосу/өшіру үшін 2 секунд басып тұрыңыз	

Назар аударыңыз: FIMI Navi 2020 қолданбасында көп функциялы батырманың режимін өзгертуге болады.



Назар аударыңыз: FIMI Navi қолданбасында джойстиктердің режимін өзгертуге болады (әдепкі бойынша режим оң қолдарға арналған).

Техникалық сипаттамалары

Квадрокоптер

Үлгісі: FMWRJ03A8.

Сауда белгісі: FIMI.

Өлшемдері: 204×106×72,6 мм.

Диагональды өлшемі: 372 мм.

Ұшып көтерілу салмағы: шамамен 779 г.

Ұшып көтерілу салмағы: шамамен 815 г

(мегафон және жеткізу қондырғысы орнатылған).

Ұшу уақыты: шамамен 35 минут*.

Ұшу уақыты: шамамен 31 минут* (мегафон және жеткізу қондырғысы бекітілген).

Макс. желге төзімділік деңгейі: 8 (17,2–20,7 м/с).

Максималды көтеру жылдамдығы: 5 м/с.

Ең жоғары түсу жылдамдығы: 4 м/с.

Максималды ұшу жылдамдығы: 18 м/с.

Спутниктік позициялау жүйелері: GPS/GLONASS.

Меңзерді жылжыту дәлдігі:

- Тік: ±0,1 м (TOF сенсорының жұмыс ауқымында), ±0,5 м (GPS позициясын анықтау қосылған).
- Тік: ±1,5 м.

Жұмыс температурасы: 0–40 °С.

Рұқсат етілген биіктік: ≤ 5000 м.

Деректер интерфейсі: 12-PIN деректер қосқышы.

FCC идентификаторы: 2AYVYFMWRJ03A8.

Зарядтау құрылғысы

Үлгісі: CDQ02A5.

Номиналды кіріс: 100–240 В ~50/60 Гц 1,5А.

Номиналды шығыс: 13,05 В – 3 А.

Номиналды қуат: 39,15 Вт.

Басқару пульті

Үлгісі: YKQ03A8.

Таза салмағы: шамамен 373 г.

Өлшемдері: 203,8 x 91 x 46,6 мм.

Түрі: қайта зарядталатын литий батареясы.

Батареяның сыйымдылығы: 3900 мА·сағ.

Номиналды кернеу: 3,7 В.

Кіріс: 5 В – 2 А.

Максималды беру қашықтығы: шамамен 10000 м*.

Жұмыс температурасы: 0–40 °С.

Рұқсат етілген биіктік: ≤ 5000 м.

FCC идентификаторы: 2AYVYKQ03A8.

Батарея

Үлгісі: DC02A5.

Түрі: қайта зарядталатын литий батареясы. Салмағы: шамамен 270 г.

Сыйымдылығы: 4500 мА·сағ.

Кернеу: 11,4 В.

Шекті кернеу: 13,05 В.

Энергия: 51,3 Вт·сағ.

Жұмыс температурасы: 0–40 °С.

Асып қою

Басқарылатын айналу диапазоны: 0–90° (қадам).

Бұрыштық тербелістер диапазоны: ±0,005°.

Объектив: FOV 79°.

Камера диафрагмасы: f1,6.

Камераның фокустық қашықтығы: 4,71 мм.

Эквивалентті фокустық ұзындығы: 25 мм.

Сенсор: 1/2,0" SONY CMOS.

ISO диапазоны: 100–6400.

Үзінді: 32 ~ 1/8000 сек.

Максималды бейне ажыратымдылығы: 3840 × 2160 / 30 кадр/с / 25 кадр/с / 24 кадр/с.

Макс. жылдамдығы: 100 Мбит/с.

Файлдық жүйе: FAT32.

Сурет форматы: JPG, JPG+DNG.

Бейне форматы: MP4.

Жад картасының түрі: microSD (U3 және одан жоғары) 8–256 Гб.

Радиожилілік сипаттамалары

Сымсыз стандарт: IEEE 802.11ac.

Сымсыз жиілік диапазоны: 2,400–2,4835 ГГц.

Таратқыш қуаты: 19,01 дБм.

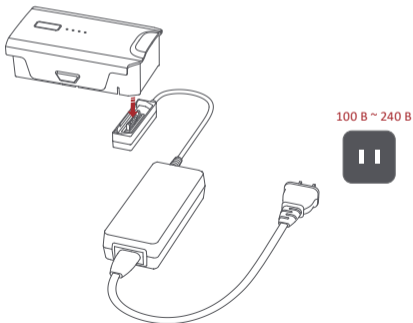
Ескертпе: ұшу уақыты (35 минут) толық зарядталған және қайта пайдаланылмаған аккумулятор, мегафон және жеткізу қондырғысы орнатылмаған 6–8 м/с (желсіз) тұрақты жылдамдықты білдіреді.

Қашықтан басқару пульті қашықтығы 10 км-ге дейін (FCC) ашық жерде кедергісіз. Жоғарыда аталған барлық сынақтар мен деректер FIMI зертханасынан алынған, нақты пайдалану кезінде жұмыс жағдайлары мен қоршаған ортаның өзгеруіне байланысты қателер болуы мүмкін.

Құрылғыны зарядтау

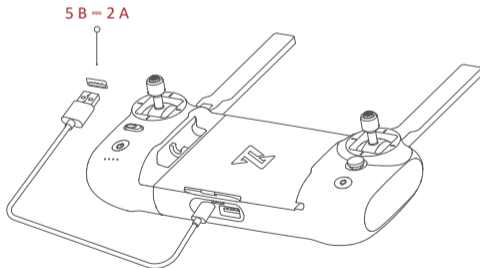
1. Квадрокоптердің аккумуляторын зарядтау

- Төмендегі суретте көрсетілгендей аккумуляторды, зарядтағышты және айнымалы ток кәбілін жалғаңыз және зарядтағышты розеткаға қосыңыз.
- Аккумулятор зарядталып жатқанда заряд деңгейінің индикаторлары жыпылықтайды.
- Аккумулятор толық зарядталғанда заряд деңгейінің индикаторлары өшеді.
- Аккумуляторды толығымен зарядтау үшін шамамен 2 сағат қажет.



2. ҚБ пультін зарядтау

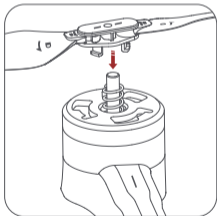
- Төменде көрсетілгендей қашықтан басқару пультін қуат адаптеріне қосыңыз.
- Қашықтан басқару құралы зарядталып жатқанда заряд деңгейінің индикаторлары жыпылықтайды.
- Қашықтан басқару пульті толығымен зарядталғанда заряд деңгейінің индикаторлары өшеді.
- Қашықтан басқару құралын өшірулі күйде толық зарядтау үшін шамамен 2,5 сағат қажет.



Құрастыру және бөлшектеу

1. Пропеллер

- Квадрокоптердің алдыңғы және артқы кронштейндерін ашыңыз.
- Сұр түсті таңбаланған пропеллерлерді кронштейндеріндегі сұр түсті таңбаланған мотор бекіткіш негізіне бекітіңіз.
- Пропеллердің монтаж негізінің түбіне қарай басылғанын тексеріңіз.
- Пропеллер секіргенше және құлыпталғанша, оны құлыптау бағытында бұраңыз.
- Пропеллерді шығару үшін оны мықтап басып, оны құлыпты ашу бағытында бұраңыз.



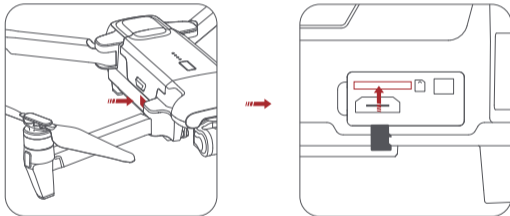
Қауіпсіздік кеңестері:

Егер әуе винті зақымдалған болса, ұшу қауіпсіздігі мен тиімділігін қамтамасыз ету үшін оны ауыстырыңыз. Әрбір ұшу алдында пропеллердің дұрыс орнатылғанын және бекітілгенін тексеріңіз. Кесуді болдырмас үшін айналатын винттен аулақ болыңыз.

Назар аударыңыз: мысал ретінде суретте сағат тілімен айналатын винтті орнату көрсетілген.

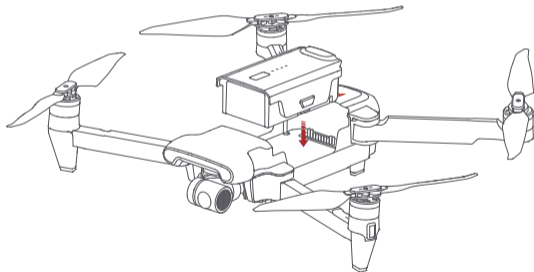
2. microSD картасын орнату

- Квадрокоптерге microSD картасын орнатқан кезде алдымен қолдарды ашып, қорғаныс қақпағын ашыңыз.
- microSD картасын тиісті ұяға салыңыз.
- SD картасын шығару үшін оны басыңыз, карта автоматты түрде пайда болады.



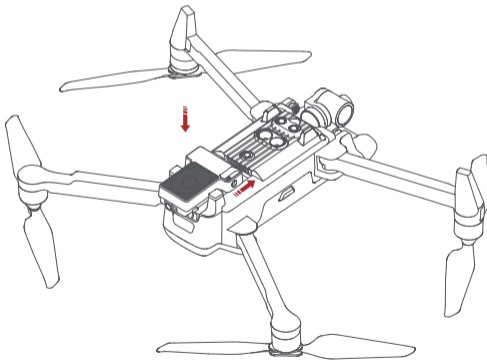
3. Батарея

- Батареяны суретте көрсетілгендей орнатыңыз, оны сырт еткенше басыңыз.
- Батареяны шығарып алу үшін оны екі жағынан ұстап тұрған бекіткіштерді басып, шығарып алыңыз.



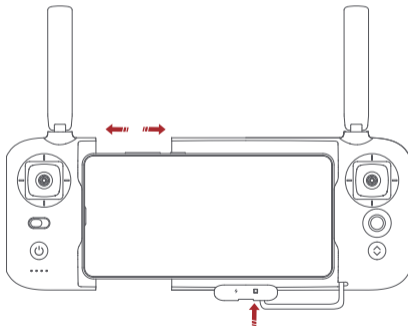
4. Модульдерді орнату

- Модульді (мегафон немесе жүкті жеткізу қондырғысы) суретте көрсетілгендей сырт еткенше орнатыңыз.
- Сәтті қосылғаннан кейін APP қолданбасында сәйкес белгіше пайда болады, ағымдағы параметрлерді орнату үшін оны басыңыз.
- Модульдің құйрығындағы қойындыны басып, оны құрылғыдан шығару үшін модульді итеріңіз.



4. ҚБ пульті

- Мобильді құрылғы бекітуді солға жылжытыңыз.
- Мобильді құрылғыны орнатып, бекітуді босатыңыз, мобильді құрылғы автоматты түрде құлыпталады.
- Қашықтан басқару пультінің төменгі жағындағы қорғаныс қақпағын ашыңыз, мобильді құрылғыны қашықтан басқару құралына кәбіл арқылы қосыңыз.
- FIMI Navi 2020 қолданбасындағы нұсқауларды пайдаланып мобильді құрылғы мен квадрокоптер арасында байланыс орнатыңыз.

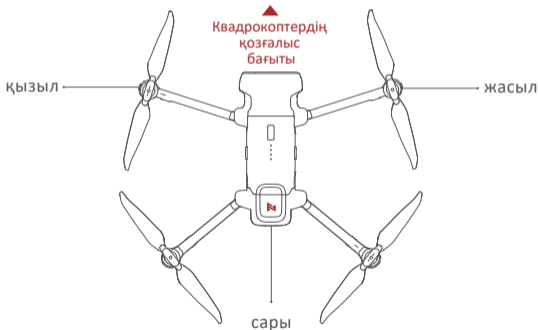


Ескертпе: кәбіл бөлімі оң жақта.

Ұшуға дайындық

1. Ұшу бағытын анықтау

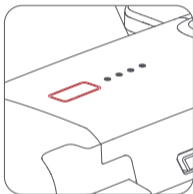
- Кіріктірілген карданның бағыты — дронның бағыты.
- Дрон қосылған кезде бағытты навигациялық шамдар арқылы анықтауға болады.
- Қызыл және жасыл шамдар бағытты, ал сары құйрықты көрсетеді.



Қауіпсіздік бойынша кеңестер: қате бағыттауды болдырмау үшін әрқашан құйрықты пайдаланушыға қаратып ұстаңыз.

2. Квадрокоптерді және ҚБ пультін қосу/өшіру

- Қосу/өшіру үшін қуат батырмасын 2 секунд басып тұрыңыз.
- Батарея зарядын деңгейін тексеру үшін қуат батырмасын басыңыз



Квадрокоптер



ҚБ пульті

Ұшу

1. Автоматты ұшу/қону

Егер квадрокоптер күйінің индикаторы ақ болса, құрылғы автоматты ұшуға/қонуға дайын. Автоматты түрде көтерілу немесе қону үшін төмендегі батырманы басып тұрыңыз.

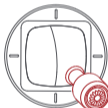


Автоматты ұшу

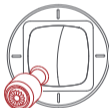


Автоматты қону

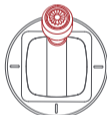
2. Қолмен көтерілу/қону



Сол джойстик



Оң джойстик



Сол джойстик

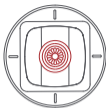


Оң джойстик

- Екі стикті төменгі ішке қарай 3 секундтан артық ұстаңыз, бұрандалар айнала бастайды.
- Пропеллер айнала бастағанда екі стикті де босатыңыз, дронды ұшыру үшін сол жақ стикті қатты басыңыз.
- Ұшып бара жатқанда, меңзерді көтеру үшін екі стикті босатыңыз.
- Басқарылатын ұшу кезінде стиктерді кез келген уақытта босатыңыз, ұшақ автоматты түрде қалықтайды.



Сол джойстик



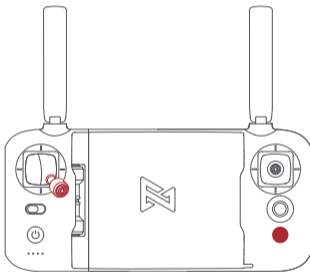
Оң джойстик

- Дронды қондыру үшін сол жақ стикті баяу еңкейтіңіз.
- Дрон жерге түскеннен кейін сол жақ стикті 5 секунд басып тұрыңыз, қозғалтқыштар тоқтайды.

Назар аударыңыз: квадрокоптер су өткізбейді, қону кезінде абай болыңыз.
Қауіпсіздігіңіз үшін құрылғыны көлбеу жерге отырғызбаңыз.

3. Апаттық тоқтату пропеллері

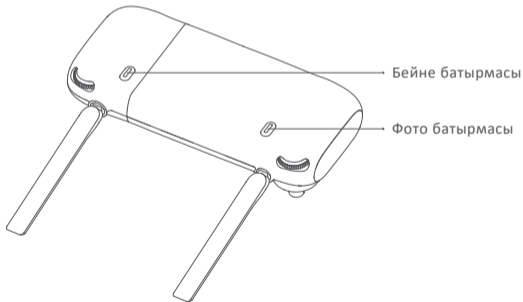
Қозғалтқыштар дұрыс өшпесе, сол жақ джойстикті суретте көрсетілген орынға жылжытыңыз және бір уақытта автоматты түрде көтерілу/қону батырмасын 5 секунд басыңыз, қозғалтқыштар тоқтайды.



Абайлаңыз: қозғалтқыштар ауада тоқтап қалмас үшін қалыпты ұшу кезінде жоғарыдағы әрекетті орындамаңыз.

4. Фото және бейне түсіру

- Фотосуретке түсіру үшін түсіру батырмасын басыңыз. Фотосурет 2 қысқа сигнал естілген кезде түсіріледі.
- Бейне жазу үшін жазу батырмасын басыңыз. Жазу 2 қысқа сигнал естілген кезде басталады. Жазуды тоқтату үшін қайта басыңыз, 4 қысқа дыбыстық сигнал естіледі.
- Бейне жазу кезінде суретке түсіру үшін фотосурет батырмасын басыңыз. (Тек 1920 x 1080 және 25/30/50/60 кадр/с жылдамдықта қолдау көрсетіледі)
- Карданның бұрышын сол жақ батырманы жоғары және төмен ауыстыру арқылы реттеуге болады.
- Оң жақ батырма экспозицияны/жарық сезімталдығын реттеуге мүмкіндік береді.



Индикаторлық сигналдардың белгіленуі

1. Квадрокоптердің индикаторлары

	Индикаторлар	Статус
1	Барлық индикаторлар өшеді және қосылады	Өзін-өзі диагностикалау
2	Барлық индикаторлары қосұлы	Жердегі құрылғы: өзін-өзі диагностикалау кезінде қате Ауадағы құрылғы: ішкі қате
3	Сары индикаторлар қосұлы, қызыл және жасыл бірдей аралықта жыпылықтайды	Құрылғы ұшуға дайын / ұшуда
4	Барлық индикаторлар екі рет жыпылықтайды	Батарея заряды төмен
5	Барлық индикаторлар жылдам жыпылықтайды	Минималды батарея заряды, жер
6	Қызыл және жасыл шамдар тез жыпылықтайды	Құрылғы микробағдарламасы жаңартылуда
7	Шам шамының жарықтығы өзгереді	Қосымша TOF сенсоры, қолмен/автоматты түрде іске қосылады

2. ҚБ пульті индикаторлары

	Индикаторлар	Статус
1	Қуат батырмасындағы қызыл шам қосұлы	Әлсіз сигнал
2	Қуат батырмасы қызыл шам жыпылықтайды	Дронмен байланыс жоқ
3	Қуат батырмасы қызыл шам жыпылықтайды	ҚБ құралын қосу немесе құрылғының микробағдарламасын жаңарту
4	Қуат батырмасындағы ақ шам қосұлы	Қалыпты сигнал
5	Қуат батырмасында ақ шам жыпылықтайды	Бейне түсірілуде
6	Автоматты ұшып көтерілу батырмасының қызыл индикаторы қосұлы	Автоматты көтерілу/қону қосылмаған
7	Автоматты ұшып көтерілу батырмасының ақ индикаторы қосұлы	Құрылғы автоматты ұшуға/қонуға дайын

Қауіпсіз ұшу



Жеткілікті көріну

+



Жақсы GPS сигналы

+



Кедергісіз ашық кеңістік

Назар аударыңыз:

Тек ашық жерлерде ұшыңыз, адамдардан, жануарлардан, ағаштардан, көліктерден және ғимараттардан аулақ болыңыз. Әуежайлардан, темір жолдардан, тас жолдардан, көпқабатты үйлерден, электр сымдарынан және квадрокоптер ұшуына тыйым салынған жерлерден аулақ болыңыз. Телекоммуникациялық базалық станциялардан, жоғары қуатты антенналардан және күрделі электромагниттік сигналдары бар жерлерден аулақ болыңыз. Бұл өнімді шектеулі жерлерде қолданбаңыз. Жауапкершіліктен бас тарту және қауіпсіздік нұсқауларын мұқият оқып шығыңыз.

Бұл құрылғы FCC ережелерінің 15-бөліміне сәйкес келеді. Операция келесі екі шартқа бағынады:

- бұл құрылғы зиянды кедергі тудырмауы мүмкін және
- бұл құрылғы кез келген алынған кедергіні, соның ішінде құрылғының қалаусыз жұмысын тудыруы мүмкін кедергілерді қабылдауы керек.

Жауапкершіліктен бас тарту және ескерту

Осы өнімді сатып алғаныңызға рахмет. Заңды құқықтарыңыз бен мүдделеріңізді қорғау үшін осы өнімді пайдаланбас бұрын осы өніммен бірге берілген жылдам бастау нұсқаулығын, жауапкершіліктен бас тартуды және қауіпсіздік нұсқауларын мұқият оқып шығыңыз. Fimi Technology Co. Ltd. (бұдан әрі «Fimi Technology» деп аталады) жоғарыда аталған құжаттарды жаңарту құқығын өзіне қалдырады.

1. Fimi Technology компаниясы осы өнімді бейресми арналар арқылы сатып алу және техникалық қызмет көрсету нәтижесінде туындайтын кез келген салдарға жауапты емес.
2. Осы өнімді пайдалануды бастағаннан кейін сіз өнім нұсқаулығын, жылдам іске қосу нұсқаулығын, жауапкершіліктен бас тартуды және қауіпсіздік нұсқаулығын оқып, түсінген, мақұлдаған және барлық шарттар мен мазмұнды қабылдаған болып есептелесіз.
3. Бұл өнімді пайдаланған кезде талаптарды, соның ішінде, бірақ олармен шектелмей, пайдалану нұсқаулары мен қауіпсіздік ережелерін қатаң сақтау және сақтау керек. Fimi Technology нұсқаулықты мұқият оқымау және нұсқаулық бейнесін көрмеу нәтижесінде туындаған кез келген жағымсыз салдарға жауапты емес.
4. Қауіпсіздік нұсқауларын бұзған пайдалану немесе форс-мажор салдарынан туындаған барлық жарақаттар, жазатайым оқиғалар, мүліктік шығындар, сот процестері және басқа да келеңсіз оқиғалар үшін пайдаланушы барлық тиісті жауапкершілік пен шығындарды көтереді және Fimi Technology ешқандай жауапкершілік көтермейді.
5. Fimi Technology пайдаланушының өнімді пайдалануынан тікелей немесе жанама түрде туындайтын кез келген заңсыз әрекеттерге жауапты емес.
6. Мүлікті жоғалтуға немесе жарақат алуға әкелетін бұл өнімге рұқсатсыз өзгертулер жасамаңыз. Fimi Technology ешқандай өтемақы немесе заңды жауапкершілікті қабылдамайды. Жоғары жылдамдықпен айналу кезінде пропеллер адам денесіне ауыр зақым келтіруі мүмкін.
7. Пайдаланушының қауіпсіздігін қамтамасыз ету үшін әуе винтін басқарған кезде ұшақтың қуатын өшіріңіз. Пайдаланушы осы тармақты орындамау нәтижесінде туындайтын кез келген заңды жауапкершілікке жауапты.

8. Тиісті ұлттық заңдар мен ережелер азаматтық ұшқышсыз ұшақтың ұшу аймағын шектейді. Бұл өнімді пайдаланбас бұрын пайдаланушы тиісті жергілікті ережелерді тексеруі керек. Жоғарыда аталған ережелерді сақтамау нәтижесінде туындайтын кез келген заңды жауапкершілік пайдаланушының жауапкершілігі болып табылады.
9. Бұл өнімді жаңбыр, қар, найзағай, жел, тұман және т.б. қолайсыз ауа-райында қолданбаңыз. Әйтпесе, пайдаланушы өнімге зақым келтіруден туындаған шығынды көтереді.
10. Егер өнім пайдаланушының субъективті пікірі немесе адам қателігі салдарынан зақымдалған болса, Fimi Technology тегін техникалық қызмет көрсетуді қамтамасыз етпейді.
11. Пайдаланушы аккумуляторды жасанды тұйықтау немесе батареяны жоғары температурада пайдалану сияқты қате әрекеттерден туындаған кез келген өрт немесе жарылыс үшін толық жауапкершілікті өз мойнына алуы керек.
12. Осы декларацияда қарастырылмаған мәселелер бойынша жергілікті еліңіздің тиісті заңдары мен ережелерін қараңыз. Егер бұл мәлімдеме елдің тиісті заңдары мен ережелеріне қайшы келсе, жергілікті заңдар мен ережелерге жүгініңіз.
13. Бұл өнімді 18 жасқа толмаған адамдарға және толық азаматтық қабілеті жоқ адамдарға пайдалануға тыйым салынады.
14. Бұл өнімді адам көп жиналатын жерлерде қолданбаңыз.
15. Өнімді заңмен немесе тиісті органдармен шектелген жерлерде пайдаланбаңыз.
16. Алкоголь, шаршау және/немесе есірткінің әсерінен физикалық немесе психикалық жағдайыңыз жақсы болмаса, бұл өнімді қолданбаңыз.
17. Осы өнімнің тиісті мәлімдемесін және түсіндірме құжатын түпкілікті түсіндіру құқығы Fimi Technology компаниясына тиесілі.

Жинақталым

Квадрокоптер, АКБ (2 дана), қосымша АКБ*, екіпласты пропеллерлер, пайдалану бойынша нұсқаулық, зарядтау құрылғысы, мегафон, кәбілдер, ҚБ пульті, тасымалдау сөмкесі*.

* Тек Combo жинағында.

Қауіпсіздік нұсқаулары

1. Бұл өнімнің жоғары жылдамдықты айналмалы винттері және қуатты ұшу күші бар, сондықтан жұмыс кезінде белгілі бір қауіптер бар. Өнімді нұсқау бойынша дұрыс пайдаланбау және пайдаланбау қауіп пен жарақатқа әкелуі мүмкін.
2. Бұл өнімді пайдаланған кезде әуежайлар, темір жолдар, тас жолдар, көп қабатты үйлер, электр сымдары және т.б. сияқты қауіпті жерлерден аулақ болыңыз.
3. Бұл өнімді пайдаланған кезде, ұялы телефон базалық станциялары, жоғары қуат беретін жабдық және т.б. сияқты электромагниттік кедергілері жоғары жерлерден аулақ болыңыз.
4. Бұл өнімді пайдаланған кезде әртүрлі адам басқаратын кемелерден аулақ болыңыз.
5. 3000 метрден жоғары биіктікте ұшу кезінде қоршаған орта факторлары ұшу өнімділігінің нашарлауына әкеледі. Бұл өнімді абайлап пайдаланыңыз.
6. Құрылғыны су бетіне түсіруге тырыспаңыз.
7. Бұл өнімді төмен биіктікте пайдаланған кезде, құрылғыны адамдардан немесе жануарлардан 10 метрден астам қауіпсіз қашықтықта ұстаңыз.
8. Бұл өнімді аз қоныстанған жерлерде пайдаланған кезде, құрылғының оператордың көз алдында ұшып тұрғанына көз жеткізіңіз.
9. Бұл өнімді балалар ойнайтын орындардың жанында қолданбаңыз.
10. Өте қажет болмаса, ауада ұшқан кезде қозғалтқышты өшірмеңіз.
11. Қалыпты емес жұмыс жағдайында құрылғы жазатайым оқиғаларды тудыруы мүмкін. Пропеллерді қолмен іске қоспаңыз.
12. Бұл өнімді пайдалану кезінде қозғалатын бөліктерді блоктауға тырыспаңыз.
13. Жылу қабылдағыш бөлігін жаппаңыз.
14. Қызмет көрсету және ауыстыру үшін түпнұсқа зауыттық керек-жарақтарды пайдаланыңыз.
15. Басқа операторларға тасымалдаған кезде, алдымен операторлардың осы қауіпсіздік нұсқауларын түсініп, орындайтынына көз жеткізіңіз.
16. Өнімді әр қолданар алдында тексеріңіз, оның ішінде: бөлшектердің беріктігі, корпус пен пропеллердегі жарықтар мен тозуы, батареяның қызмет ету мерзімі, индикатор шамының тиімділігі және т.б. Қандай да бір ақау табылса, пайдалануды дереу тоқтатып, тиісті керек-жарақтарды ауыстырыңыз.

Литий батареясының нұсқаулығы

Кәдімгі батареялардан айырмашылығы, литий батареялары дұрыс пайдаланылмаса, қауіпті болуы мүмкін. Қолданар алдында литий батареяларына арналған нұсқаулықты мұқият оқып шығыңыз.

1. Батареяны қысқа тұйықталмаңыз!
2. Аккумуляторды бөлшектеуге және жинауға тыйым салынады!
3. Аккумуляторды суға батырмаңыз немесе ылғалдандырмаңыз!
4. Аккумуляторды от немесе қызу жанында зарядтамаңыз немесе пайдаланбаңыз!
5. Аккумуляторды қатты зақымдалған немесе деформацияланған болса, оны пайдаланбаңыз!
6. Батареяны тесуге, бөлшектеуге, соғуға немесе штамптауға болмайды!
7. Батареяға тікелей дәнекерлеуге болмайды!
8. Артық зарядтауға тыйым салынады!
9. Кері зарядтамаңыз немесе кері полярлықпен жалғамаңыз!
10. Анықталмаған құрылғыда пайдалануға тыйым салынады!
11. Зарядтау үшін автокөлік ашасын пайдалануға тыйым салынады!
12. Белгіленген зарядтау уақытынан асырмаңыз!
13. Батареяны микротолқынды пешке немесе қысымды ыдысқа қоймаңыз!
14. Аккумуляторды күн астында пайдаланбаңыз немесе сақтамаңыз!
15. Батареяны 0 мен 40 градус Цельсий температурасында пайдаланбаңыз.
16. Батареяны балалардың қолы жетпейтін жерге қоюды ұмытпаңыз!
17. Батареяны күшті электростатикалық немесе магниттік өрісте пайдаланбаңыз!
18. Батареяны тазалау үшін алкогольді немесе басқа жанғыш заттарды пайдаланбаңыз!
19. Батареяны металл заттармен сақтауға немесе тасымалдауға болмайды!
20. Батареяның ағып жатқан сұйықтықпен тікелей жанасуына тыйым салынады! Тері немесе киім ағып жатқан сұйықтықпен ластанған болса, оларды уақытында көп сумен жуыңыз!
21. Батареяның қызмет ету мерзімін қорғау үшін литий батареясын үш ай бойы сақтағаннан кейін кернеуді ұстап тұру үшін зарядтау керек.

- Егер квадрокоптер немесе қашықтан басқару пульті аккумулятордың аздығын көрсетсе, құрылғыны жерге қондырып, ұшуды мүмкіндігінше тезірек тоқтатыңыз, содан кейін аккумуляторды уақытында зарядтаңыз.
- Батарея толығымен таусылғанша батареяны арнайы қоқыс жәшігіне салуға болмайды.
- Аккумуляторды толығымен зарядталғаннан кейін зарядтағышты розеткадан ажыратыңыз.
- Аккумулятор жанып кетсе, оны сөндіру үшін суды пайдалануға қатаң тыйым салынады. Құмды, құрғақ ұнтақты немесе көмірқашқылды өрт сөндіргіштерді және басқа қатты өрт сөндіргіштерді пайдаланыңыз.

Ұшуға қойылатын талаптар

- Адамдардан, ғимараттардан және электромагниттік кедергі көздерінен алыс жерде ашық жерде ұшыңыз.
- Теңіз деңгейінен 5000 метрден аз биіктікте 0–40 °C қоршаған орта температурасында ұшады.
- Жергілікті заңдар мен ережелермен рұқсат етілген аймақтарда ұшыңыз.
- Ұшу алдында аккумулятор мен ұшақтың қашықтан басқару пульті толық зарядталғанына көз жеткізіңіз.
- Дронды үй ішінде ұшқанда, кейбір мүмкіндіктер қол жетімді болмауы мүмкін екенін ескеріңіз.
- Қашықтан басқару пультінің байланысына кедергі келтірмеу үшін басқа сымсыз құрылғыларды өшіргеннен кейін қашықтан басқару құралын пайдаланыңыз.

Кепілдік міндеттемелер

Өндіруші кепілдік мерзімі ішінде құрылғының үздіксіз жұмыс істеуіне, сондай-ақ материалдар мен жинақтарда ақаулардың болмауына кепілдік береді. Кепілдік мерзімі бұйымды сатып алған сәттен бастап есептеледі және тек жаңа өнімдерге қолданылады. Кепілдік қызмет көрсету пайдаланушының басшылығына сәйкес бұйымды пайдалану шартымен кепілдік мерзімі ішінде тұтынушының кінәсіз істен шыққан элементтерді тегін жөндеу немесе ауыстыруды қамтиды. Элементтерді жөндеу немесе ауыстыру уәкілетті сервис орталықтарының аумағында жүргізіледі.

Сервистік орталықтардың өзекті тізімі келесі мекенжай бойынша:

<https://www.dns-shop.kz/service-center/>

Кепілдік мерзімі: 12 ай.

Пайдалану мерзімі: 12 ай.

Өнімді тексеру және техникалық қызмет көрсету

Квадрокоптер

1. Құрылғының сыртқы түрін сызаттар мен тығыз бұрандалардың бар-жоғын тексеріңіз.
2. Қуат батырмасын және шамдар жұмыс істеп тұрғанын тексеріңіз.
3. Жақтаудың арқалықтарында деформациялардың, әлсіреудің және жарықтардың бар-жоғын, сондай-ақ олардың симметриялы орналасуын тексеріңіз.
4. Ұшақтың салқындату саңылауларының бітелмегенін немесе жабылмағанын тексеріңіз.

Қашықтықтан басқару пульті

1. Қашықтан басқару пультінің сыртқы түрін зақымданбағанын және батырманың қалыпты жұмыс істемейтінін тексеріңіз.
2. Басқару элементтері бірқалыпты жұмыс істейтінін тексеріңіз. Батырма қатты жабысып немесе үйкеліс болса, сатудан кейінгі қызметке хабарласыңыз.
3. Қашықтан басқару пультінің батареясының қызмет ету мерзімін сақтау үшін батареяны үш айда бір рет зарядтаңыз.
4. Қашықтан басқару құралы ауыстырылса, құрылғыны қашықтан басқару құралымен қайтадан жұптастыру керек.

Аккумулятор

1. Батареяның сыртқы түрі зақымдалғанын, дөңес және ағып кетудің бар-жоғын тексеріңіз; зақым болса, батареяны дер кезінде ауыстырыңыз және зақымдалған батареяны дұрыс тастаңыз.
2. Аккумулятор ілгегінің бүтіндігін, батареяның орнында екенін тексеріңіз.
3. Батарея қосқышының бүгілген, сынған немесе бітеліп қалғанын тексеріңіз.
4. Батарея қосқышының бетінің тотыққандығын тексеріңіз; иә болса, нашар байланысқа жол бермеу үшін оны уақытында ауыстырыңыз.

Пропеллер

1. Пышақ деформацияланған, зақымдалған немесе жарылған болса, оны дереу ауыстырыңыз.
2. Дұрыс орнатуды қамтамасыз ету үшін пропеллер белгілерінің қозғалтқыш белгілеріне сәйкес келетінін тексеріңіз.
3. Пышақтардың симметриялы орнатылғанын тексеріңіз. Қозғалтқышты іске қосу кезінде қатты діріл болса, бұл пышақтың сыртқы түрі немесе салмағы бойынша симметриялы емес екенін көрсетеді; пышақты ауыстырыңыз.

Мотор

1. Қозғалтқыштың сыртқы түрін деформацияға тексеру; деформация болса, қозғалтқышты уақытында ауыстырыңыз.
2. Қозғалтқышты қолмен бұрап, ротордың кедергісін тексеріңіз. Қарсылық байқалса, қозғалтқышты уақытында ауыстырыңыз.
3. Қозғалтқыштың айналасындағы пластмассада жарықтар бар-жоғын тексеріңіз. Егер жарықтар болса, қызмет көрсету бөліміне хабарласыңыз.

Кардан камера

1. Кардан камерасының таза екенін тексеріңіз. Құм немесе басқа бөгде бөлшектер болса, кардан камерасының қозғалысы бұғатталып, оның жұмысына әсер етеді.
2. Камера объективінде кір бар-жоғын тексеріңіз. Егер дақ болса, оны тазалаңыз. Ешбір еріткіштерді немесе агрессивті жуғыш заттарды қолданбаңыз.
3. Кардан соқтығысқан немесе зақымдалған болса, өнімділік төмендеуі мүмкін; карданға физикалық зақым келтірмеңіз.
4. Кардан камерасы жұмыс істемесе немесе кескінді беру дұрыс емес болса, кардан камерасы мен ұшақты қосатын икемді сым құлап кетуі немесе үзілуі мүмкін. Тұтынушыларға қызмет көрсету орталығына хабарласыңыз.

Компас

1. Ұшу алдында компастың жұмыс істеп тұрғанын тексеріңіз. Қалыпты емес жұмыс байқалса, компасты уақытында калибрлеуді өтінеміз.
2. Ұшу кезінде, егер айқын дрейф болса, уақытында қоныңыз.

Микробағдарлама

Микробағдарлама нұсқасының нөмірін жүйелі түрде тексеріңіз. Ең соңғы микробағдарламаны жүктеп алу үшін www.fimi.com сайтына кіріңіз.

Құрылғы мақсаты

Квадрокоптер — қашықтан басқару пульті арқылы басқарылатын ұшуларды орындауға арналған ұшқышсыз ұшатын аппарат.

Монтаждау, сақтау, тасымалдау (тасу), өткізу және кәдеге жарату ережелері мен шарттары

- Құрылғы қандай да болмасын монтаждауды немесе бекітуді талап етпейді.
- Құрылғыны қаптамада, өндірушінің және тұтынушының жылытылатын үй-жайларында ауаның 5 және 40 °С аралығындағы температурада және ауаның 80%-дан аспайтын салыстырмалы ылғалдылығында сақтау керек. Үй-жайда жемірілуді тудыратын жегі қоспалар (қышқылдардың, сілтілердің булары) болмауы тиіс.
- Құрылғының тасымалдануы құрғақ ортада жүзеге асырылуы тиіс.
- Құрылғы ұқыпты өңдеуді талап етеді, оны шаң, кір, соққы, ылғал, от және т.б. әсерінен қорғаңыз.
- Құрылғыны сату жергілікті заңнамасына сәйкес жүргізілуі керек.
- Бұйымның қызмет ету мерзімі аяқталғаннан кейін оны қарапайым тұрмыстық қоқыспен бірге тастауға болмайды. Оның орнына, ол федералды немесе жергілікті заңнамаға сәйкес қайта өңдеу және қайта өңдеу үшін электрлік және электронды жабдықты тиісті қабылдау бекетіне қайта өңдеуге жіберіледі. Осы бұйымды дұрыс жоюды қамтамасыз ете отырып, сіз табиғи ресурстарды үнемдеуге және қоршаған ортаға және адамдардың денсаулығына зиян келтірмеуге көмектесесіз. Бұл бұйымды қабылдау және жою бекеттері туралы қосымша ақпаратты жергілікті муниципалды органдардан немесе тұрмыстық қалдықтарды шығаратын кәсіпорыннан алуға болады.
- Құрылғының ақаулығы анықталған жағдайда, тез арада авторландырылған сервистік орталыққа хабарласу немесе құрылғыны кәдеге жарату керек.



Қосымша ақпарат

Өндіруші: Шэньчжэнь ЭфАйЭмАй Роубот Тэктолоджи Ко., Лтд.

2-ші қаб., Шығыс корпусы, Тяньляо-ғим., Сюэюань даңғ. 1133, Таююань көш., Наньшань ауд., Шэньчжэнь қ., Гуандун пров., Қытай.

Қытайда жасалған.

Импортер / юр. лицо, принимающее претензии в Республике Казахстан:

ТОО «ДНС КАЗАХСТАН», г. Астана, р-н Сарыарқа, пр-т Сарыарқа, зд. 12, Республика Казахстан.

Импорттаушы / Қазақстан Республикасында талаптар қабылдайтын заңды тұлға:

«DNS QAZAQSTAN (ДНС КАЗАХСТАН)» ЖШС, Астана қ-ы, Сарыарқа ауданы, Сарыарқа д-лы, 12 ғ-т, Қазақстан Республикасы.

Адрес электронной почты / электронды пошта мекен-жайы: info@dns-shop.kz

Өнімнің сапасын жақсарту үшін ерекшеліктер, өнім туралы ақпарат және оның сыртқы түрі пайдаланушыға алдын ала ескертусіз өзгертілуі мүмкін. Құрылғының нақты интерфейсі осы нұсқаулықта көрсетілгеннен өзгеше болуы мүмкін.



Scan the QR code to download FIMI Navi 2020 App