

Пайдалану бойынша нұсқаулық

ER12-20
фрезері

FinePower

Мазмұны

Құрылғының мақсаты.....	5
Сақтық шаралары	5
Құрылғы схемасы.....	11
Жинау	12
Құрылғыны пайдалану	15
Техникалық сипаттамалары	18
Жинақталым.....	18
Қызмет көрсету.....	18
Ықтимал проблемалар мен олардың шешімі	19
Монтаждау, сақтау, тасымалдау (тасу), өткізу және кәдеге жарату ережелері мен шарттары	20
Қосымша ақпарат	21

Құрметті сатып алушы!

Біздің өнімді таңдағаныңыз үшін Сізге алғыс айтамыз.

Біз Сізге жоғары сапа, функционалдылық және дизайн талаптарына сәйкес әзірленген және жасалған бұйымдар мен құрылғыларды ұсынуға қуаныштымыз. Пайдалануды бастамас бұрын, Сіздің қауіпсіздігіңізге қатысты маңызды ақпаратты, сондай-ақ өнімді дұрыс пайдалану және оны күту бойынша ұсыныстарды қамтитын осы нұсқаулықты мұқият оқып шығыңыз. Осы Нұсқаулықты сақтап қойыңыз және құрылғыны одан әрі пайдалану кезінде оны анықтамалық материал ретінде пайдаланыңыз.

Құрылғының мақсаты

Фрезер жіктерді, жиіктерді және ойықтарды дәл фрезерлеуге және сүрек, пластик, акрил, МДФ, гипсокартон тақталарын профильді және көшірме фрезерлеуге арналған.

Сақтық шаралары

Жұмыс орнындағы қауіпсіздік

- Жұмыс орнын таза ұстаңыз. Реттелмегендік немесе жарықсыз жерлердің болуы жазатайым оқиғаларға әкелуі мүмкін.
- Тұтанғыш сұйықтықтар орналасқан үй-жайда электр құралымен жұмыс жасамаңыз. Пайдалану кезінде, сондай-ақ қосу және өшіру кезінде құрал тұтануға әкелуі мүмкін ұшқын шығарады.
- Электр құралымен жұмыс істеу кезінде сыртқы факторларға алаңдамаңыз. Бөтен адамдарға, әсіресе балаларға, сіздің жұмыс орныңызға жол бермеңіз. Әйтпесе, сіз электр құралын басқаруды жоғалтуыңыз мүмкін.

Электр қауіпсіздігі

- Электр тогының соғуын болдырмау үшін қажетті сақтық шараларын қолданыңыз.
- Электр құралының штепсельдік ашасы штепсельдік розеткаға сәйкес келуі тиіс. Штепсель ашасының конструкциясына қандай да бір өзгерістер енгізуге тыйым салынады. Қорғаныс жерге тұйықталуы бар электр құралдарына арналған жалғағыш штекерлердің құрастырмасына өзгерістер енгізбеңіз. Штепсельді ашалар мен розеткалардың сәйкестігі электр тогының соғу қаупін азайтады. Сондай-ақ, электр сымдарының күйін үнемі тексеріп отыру маңызды.
- Құрал корпусының құбырлар, жылыту жүйелері, тоңазытқыштар сияқты жерге тұйықталған беттермен жанасуына жол бермеңіз.
- Электр құралын жаңбыр мен ылғалдан қорғаңыз. Электр құралына судың түсуі электр тогының соғу қаупін арттырады.

- Электр кәбілін мақсатсыз пайдалануға, мысалы, электр аспабын тасымалдау немесе іліп қюу үшін немесе штепсель розеткасынан ашаны суырып алу үшін жол берілмейді. Баусымды жоғары температура, май, өткір жиектер немесе электр құралының қозғалмалы бөліктерінің әсер етуінен қорғаңыз. Зақымдалған немесе шатасып қалған баусым электр тогының соғу қаупін арттырады.
- Ашық ауада жұмыс істеген кезде тиісті ұзартқышты қолданыңыз. Сыртта жұмыс істеуге жарамды ұзартқышты ғана қолданыңыз.
- Егер дымқыл бөлмеде электр құралын пайдаланбау мүмкін болмаса, жылыстау тоғынан қорғайтын дифференциалды ажыратқышты немесе қорғаныс ажырату құрылғысын (ҚАҚ) орнатыңыз. Дифференциалды ажыратқышты (немесе ҚАҚ) қолдану электр тогының соғу қаупін азайтады.

Жеке қауіпсіздік

- Абай болыңыз! Әрекеттер тізбегін нақты түсініп, құралмен жұмыс жасаңыз. Электр құралымен жұмыс істеу кезіндегі ұқыпсыздық ауыр жарақатқа әкелуі мүмкін.
- Электр құралын алкогольдік немесе есірткілік (уытты) масаю күйінде, сондай-ақ денсаулық жағдайы нашарлаған жағдайда пайдаланбаңыз.
- Міндетті түрде жеке қорғаныс құралдарын қолданыңыз: электр құралдарының жұмыс түріне байланысты қорғаныс көзілдірігі, қорғаныс маскасы, табаны сырғанамайтын аяқ киім, қорғаныс шлемі, есту мүшелерін қорғау құралдары. Жеке қорғаныс құралдарын қолдану жарақат алу қаупін азайтады.
- Электр құралын кездейсоқ қосуға жол бермеңіз. Электр құралын электр желісіне және/немесе аккумуляторға қоспас бұрын, электр құралының өшірілгеніне көз жеткізіңіз. Қуат көзіне қосылған құралды оның қосқышынан ұстамаңыз.
- Орнату құралын немесе сомын кілттерді электр құралын қоспай тұрып, алып тастаңыз. Электр құралының айналмалы бөлігінде орналасқан құрал немесе кілт жарақаттанудың себебіне айналуы мүмкін.
- Дене корпусының жағдайы табиғи болуы керек. Әрқашан орнықты күйде болыңыз және тепе-теңдікті сақтаңыз. Осының арқасында сіз күтпеген жағдайларда электр құралын жақсы басқара аласыз.
- Жұмыс үшін қолайлы қорғаныс киімін пайдаланыңыз.
- Жарақат алмау үшін құралмен жұмыс істеу кезінде зергерлік бұйымдарды тақпаңыз. Құралдың айналмалы бөліктеріне қолғапты тигізбеңіз.
- Жұмыс орнын таза ұстаңыз. Мүмкіндігінше шаң соратын және шаң жинайтын құрылғыларды орнатыңыз.
- Электр қуат көзін жоғалтқан кезде немесе электр құралы өздігінен сөнген кезде, ажыратқыш пернесін дереу «АЖЫРАТЫЛҒАН» күйіне ауыстырыңыз және ашаны розеткадан ажыратыңыз. Егер кернеу жоғалған кезде құрылғы қосұлы қалса, онда қуат көзі қалпына келтірілген кезде ол өздігінен іске қосылады – бұл жарақатқа әкелуі мүмкін.

Электр құралын дұрыс қолдану және пайдалану

- Электр құралын шамадан тыс жүктемеңіз және оның қызып кетуіне жол бермеңіз – бұл оның істен шығуына әкелуі мүмкін. Құралды қатаң түрде нұсқаулыққа сәйкес қолданыңыз. Қуаты мен басқа сипаттамалары бойынша дұрыс таңдалған құралмен жұмыс істеу оңай және ыңғайлы болады.
- Ақаулы ажыратқышы бар электр құралымен жұмыс жасамаңыз. Қосуға немесе өшіруге болмайтын электр құралы қауіпті және оны мамандандырылған қызмет көрсету орталығында жөндеу керек.
- Электр құралымен жұмыс жасамас бұрын, керек-жарақтарды ауыстырмас бұрын және жұмысты аяқтамас бұрын, штепсельді ашаны розеткадан шығарып алыңыз және/немесе аккумуляторды алып шығыңыз. Бұл сақтық шарасы электр құралының байқаусызда қосылуына жол бермейді.
- Пайдаланылмайтын электр құралдарын балалардың қолы жетпейтін жерде сақтаңыз. Осы нұсқаулықпен таныспаған тұлғаларға электр құралын пайдалануға рұқсат бермеңіз. Электр құралдары тәжірибесіз адамдардың қолында қауіпті.
- Электр құралына мұқият күтім жасаңыз. Электр құралының қозғалмалы бөліктерінің жұмыс қабілеттілігі мен жүрісін, сынудың немесе зақымданудың болмауын тексеріңіз. Ақаулы бөліктер электр құралын қолданар алдында мамандандырылған қызмет көрсету орталығында жөнделуі керек. Электр құралына дұрыс қызмет көрсетпеу көптеген жазатайым оқиғалардың себебі болып табылады.
- Электр құралын, керек-жарақтарды, жұмыс жабдықтарын осы нұсқаулыққа сәйкес қолданыңыз. Сонымен бірге жұмыс шарттары мен орындалатын жұмысты ескеріңіз. Электр құралын көзделмеген жұмыстар үшін пайдалану қауіпті жағдайларға әкелуі мүмкін.
- Құралды әр қолданғаннан кейін оны тазалап отырыңыз.
- Сақтау кезінде кәбіл жаншылмауы керек.
- Құралды арнайы қаптамада немесе бокс-кейсте сақтаған жөн.
- Пайдаланылмайтын құрал балалардың қолы жетпейтін, құрғақ, жабық жерде сақталуы керек.

Сервистік қызмет көрсету

Құралды тек авторландырылған сервистік орталықтардағы білікті мамандар жөндеуі тиіс.

Назар аударыңыз: кез-келген керек-жарақтар мен тетіктерді қолдану, сондай-ақ осы нұсқаулықта ұсынылғаннан басқа кез-келген операцияларды орындау жарақатқа немесе құралдың бұзылуына әкелуі мүмкін.

Қос оқшаулау

Сіздің құралыңызда қос оқшаулау бар. Бұл барлық сыртқы металл бөліктері кернеулі ішкі бөліктерден электрлік түрде оқшауланғанын білдіреді. Бұл корпус пен электр бөліктері арасында қосымша оқшаулау қабаттарын орналастыру арқылы жасалады, бұл құралды қосымша жерге тұйықтауды қажет етпейді. Корпус зақымдалған немесе ішкі бөлшектер сынған кезде оператордың электр қауіпсіздігі сақталады.

Назар аударыңыз: қос оқшаулау осы құралмен жұмыс істеу кезінде қажет әдеттегі сақтық шараларын алмастырмайды. Бұл оқшаулау жүйесі құрал ішіндегі электр оқшаулауының ықтимал зақымдануынан болатын жарақаттардан қосымша қорғаныс қызметін атқарады.

Фрезерлік машинамен жұмыс істеу кезіндегі арнайы қауіпсіздік шаралары

- Фрезаның рұқсат етілген айналу саны электр құралында көрсетілген айналымдардың максималды санынан кем болмауы керек. Рұқсат етілген жылдамдықтан көбірек жылдамдықпен айналатын керек-жарақтар үзілуі мүмкін.
- Фрезалар мен басқа керек-жарақтар сіздің электр құралыңыздың қысқыш цангасына дәл сәйкес келуі керек. Электр құралының қысқышына сәйкес келмейтін жабдық соқтығып айналады, қатты дірілдейді, бұл құралды бақылауды жоғалтуға және оның бұзылуына, оператордың жарақатына, сондай-ақ өңделуші материалдың бүлінуіне әкелуі мүмкін.
- Электр құралын бөлшекке тек қосылған күйде жеткізіңіз. Әйтпесе, жұмыс құралы бөлшекте кептеліп қалған кезде кері соққы беру қаупі бар.
- Фрезерлеу және фреза аймағында сақ болыңыз. Екінші қолыңызбен қосымша тұтқаны немесе қозғалтқыш корпусын ұстауыңыз керек. Екі қолмен жұмыс жасау құрал операторына жарақат алу және мәрттігу мүмкіндігін болдырмайды.
- Ешқашан металл заттарды, шегелерді немесе бұрандаларды фрезерлемеңіз. Бұл фрезаның зақымдалуына және электр құралы дірілінің жоғарылауына әкелуі мүмкін.
- Егер сіз жұмыс құралы жасырын электр сымына немесе жеке қуат кәбіліне түсуі мүмкін жұмыстарды жасасаңыз, электр құралын тек тұтқаларының оқшауланған жерлерінен ұстаңыз. Ток өткізгіш сыммен байланыс электр құралының металл бөліктерін де кернеуге қояды және электр тогының соғуына әкеледі.
- Электр және сумен жабдықтаудың жасырын жүйелерін табу үшін тиісті металл іздегіштерді қолданыңыз немесе анықтама алу үшін жергілікті коммуналдық жабдықтау кәсіпорнына хабарласыңыз. Электр сыммен байланыс өртке және электр тогының соғуына әкелуі мүмкін. Газ құбырының зақымдануы жарылысқа әкелуі мүмкін. Су құбырының зақымдануы материалдық

залалға әкеледі.

- Мұқалған немесе зақымдалған фрезаларды пайдаланбаңыз. Мұқалған немесе зақымдалған фрезалар үйкелісті арттырады, олар кептеліп қалуы мүмкін және теңгерімсіздікке әкеледі.
- Фрезермен жұмыс істеу кезінде орнықты күйде болыңыз және құралды екі қолыңызбен мықтап ұстаңыз. Құралды екі қолыңызбен ұстау жұмыстың сенімділігін арттырады.
- Дайындаманы бекіту. Қысқыш құрылғыға немесе қысқышқа орнатылған дайындама сіздің қолыңызға қарағанда сенімді ұсталады.
- Құрамында асбест бар материалдарды өңдемеңіз. Асбест канцероген болып саналады.
- Егер жұмыс істеу кезінде денсаулыққа зиянды, жанғыш немесе жарылғыш шаң пайда болса, қорғаныс шараларын қолданыңыз. Мысалы, шаңның кейбір түрлері канцерогенді болып саналады. Шаңға қарсы респираторды қолданыңыз және қосу мүмкін болса, шаңды/үгінділерді сорып алыңыз.
- Жұмыс орныңызды таза ұстаңыз.
- Материалдардың қоспалары аса қауіпті. Жеңіл металл шаңы тұтануы немесе жарылуы мүмкін.
- Құралды толығымен тоқтағаннан кейін ғана қолыңыздан шығаруға болады. Пайдаланатын құралдың кептеліп қалуы оны басқаруды жоғалтуға әкелуі мүмкін.
- Зақымдалған қуат кәбілі бар электр құралымен жұмыс жасамаңыз. Зақымдалған қуат кәбіліне қол тигізбеңіз, жұмыс істеу кезінде қуат кәбілі зақымдалған болса, ашаны штепсельді розеткадан ажыратыңыз. Зақымдалған кәбіл электр тогының соғу қаупін арттырады.

Ауыр жарақат алу қаупін азайту үшін:

Бұл құралды жүкті әйелдерге, сондай-ақ жүрек және жүрек-тамыр жүйесінің дисфункциясы, қан айналымы бұзылуы, жүйке жүйесінің бұзылуы, диабет немесе қолдың, иықтың немесе арқаның ауыр жарақаттары бар адамдарға қолдануға қатаң тыйым салынады!

Сондай-ақ физикалық, сенсорлық немесе ақыл-ой қабілеттері төмен немесе өмірлік тәжірибесі немесе білімі жоқ адамдарға (балаларды қоса алғанда), егер олар қауіпсіздігі үшін жауапты адамның қарауында болмаса немесе аспапты пайдалану жөнінде нұсқау алмаса, қолдануға қатаң тыйым салынады. Аспаппен ойнауға жол бермеу үшін балалар бақылауда болуы керек!

Сыни істен шығулардың тізбесі

- Қатты ұшқындау кезінде қолдануға болмайды.
- Қатты діріл пайда болған кезде қолдануға болмайды.
- Сынған немесе жалаңаштанған электр кәбілімен қолдануға болмайды.
- Тікелей бұйымның корпусынан түтін пайда болған кезде қолдануға болмайды.

Персоналдың ықтимал қате әрекеттері

- Зақымдалған сабымен немесе зақымдалған қорғаныш қаптамасымен қолдануға болмайды.
- Жаңбыр кезінде ашық кеңістікте қолдануға болмайды.
- Корпусқа су кірген кезде қосуға болмайды.

Шекті күйлердің критерийлері

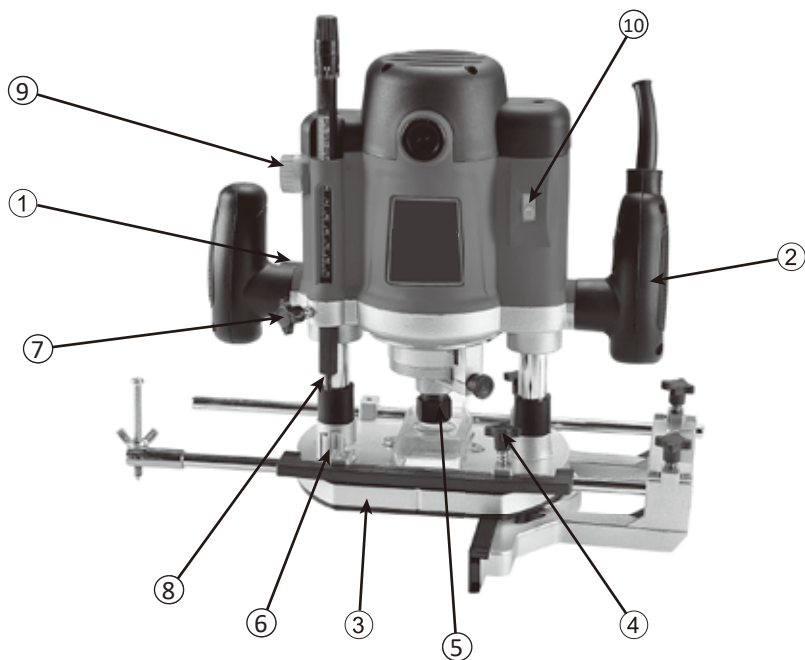
- Электр кәбілі қажалған немесе зақымдалған.
- Бұйымның корпусы зақымдалған.

Өнімнің қызмет ету мерзімі

Өнімнің қызмет ету мерзімі-2 жыл.

Көрсетілген қызмет мерзімі тұтынушы осы басшылықтың талаптарын сақтаған жағдайда жарамды.

Құрылғы схемасы



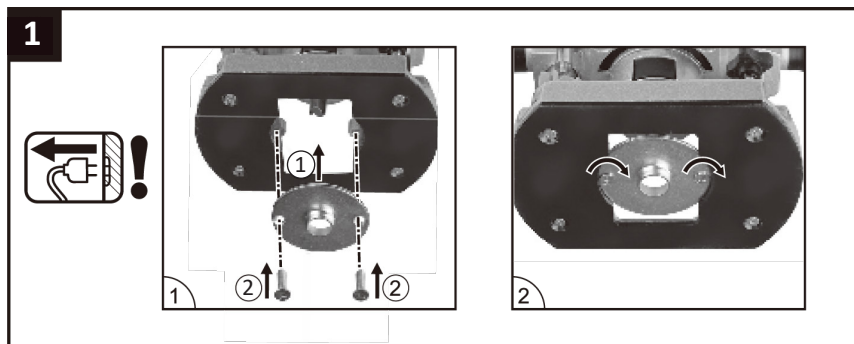
1. Қосу/өшіру батырмасы.
2. Тұтқа.
3. Тұғыр.
4. Параллель бағыттаушының бекіту бұрандасы.
5. Цанга.
6. Айналмалы тереңдік шектегіші.
7. Тереңдік шектегішінің бұрандасы.
8. Тереңдік шектегіші.
9. Өңдеу тереңдігі шкаласы.
10. Айналымды реттегіш.

Жинау

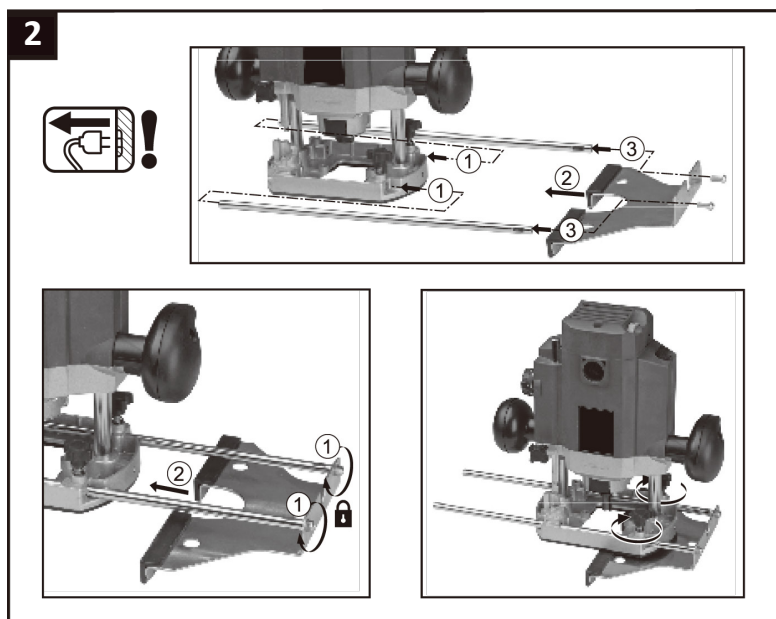
Назар аударыңыз: барлық дайындық процедураларын бастамас бұрын, құралды міндетті түрде желіден ажырату керек.

Электр құралын құрастыру үшін төмендегі суреттерде көрсетілген нұсқауларды орындаңыз.

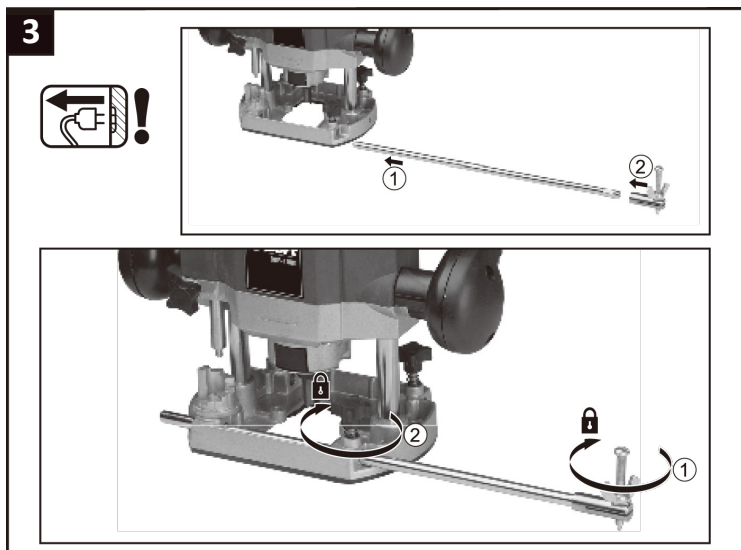
Бағыттаушы төлкені орнату



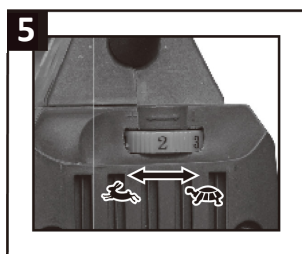
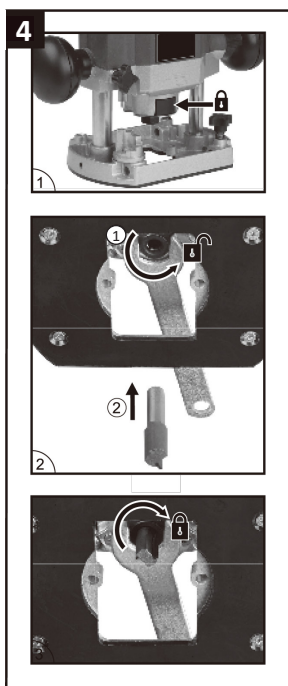
Параллель бағыттаушыны орнату



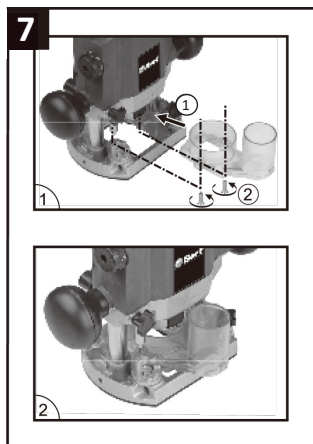
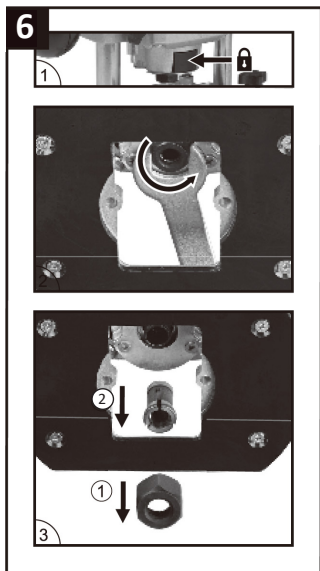
Орталық тіректі орнату



Фрезаны (4) орнату және айналдырық (5) айналымдарының санын реттеу

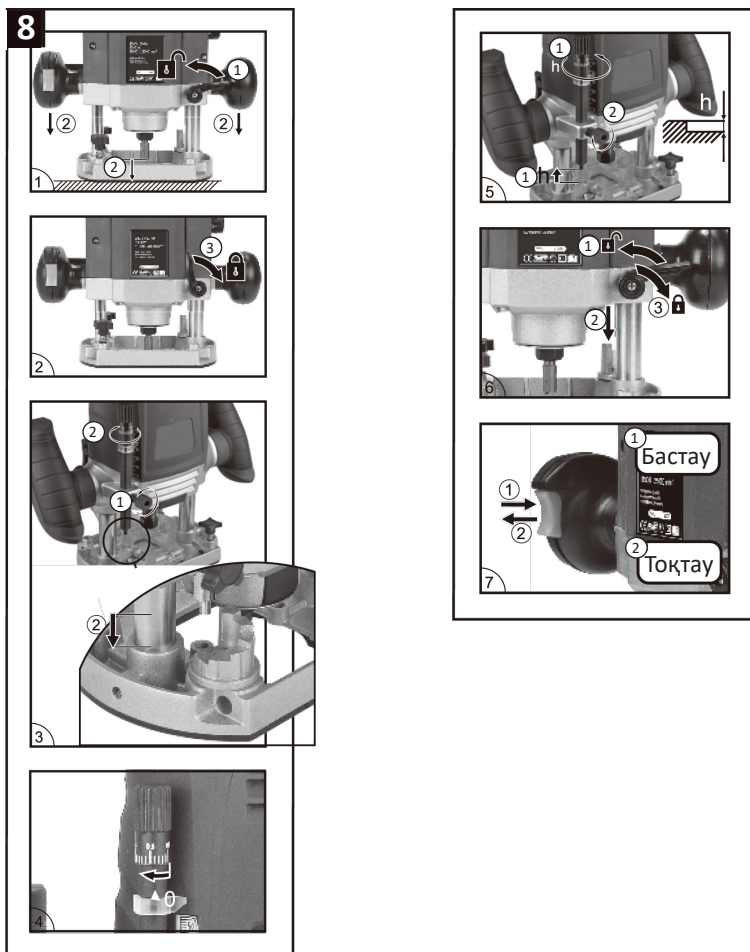


Цанганы (6) шешіп алу және шаңсорғышқа (7) қосу үшін адаптерді орнату



Құрылғыны пайдалану

Жұмыс процесі



Машинаны қосу және өшіру

Фрезерді екі тұтқасынан мықтап ұстау керек. Қосу үшін бұғаттау батырмасын басыңыз және оны осы күйде ұстап тұрып, қосу/өшіру батырмасын басыңыз. Өшіру үшін қосу/өшіру батырмасын басыңыз.

Айналым санын реттеу

Қажетті айналым саны өңделетін материалға және жұмыс жағдайларына байланысты және оны практикалық тестілеу арқылы орнатуға болады. Кестеде шамамен алынған мәліметтер келтірілген.

Материалы	Фреза диаметрі	Айналым санының сатылары
Қатты ағаш түрлері (шамшат, емен)	4-10 мм	5-6
	12-20 мм	3-4
	22-40 мм	1-2
Жұмсақ ағаш түрлері (шырша, қарағай)	4-10 мм	5-6
	12-20 мм	3-6
	22-40 мм	1-3
Гипсокартон тақталары	4-10 мм	3-6
	12-20 мм	2-4
	22-40 мм	1-3
Пластик	4-15 мм	2-3
	16-40 мм	1-2
Алюминий	4-15 мм	1-2
	16-40 мм	1

Назар аударыңыз: төмен жылдамдықта ұзақ жұмыс істеген кезде құралды мезгіл-мезгіл салқындату керек. Мұны істеу үшін бұрылыстардың максималды санын орнатып, құралды 3 минут бос жүріспен жұмыс істетіңіз.

Фрезерлеу бағыты

Фрезерге материалды беру фрезаның айналу бағытына қарама-қарсы бағытта жүргізілуі керек.

Назар аударыңыз: материалды фрезаның айналу бағытына сәйкес келетін бағытта бергенде, құрал пайдаланушының қолынан шығып кетуі мүмкін.

Фрезерлеу

Қажетті фрезерлеу тереңдігін және айналу санын орнатқаннан кейін, құралды өңделетін бетке қойып, қосыңыз.

Серіппелі қысқыш иінтіректі пайдаланып, корпустың еркін қозғалысына қол

жеткізіңіз және баяу қысыммен айналмалы фрезаны материалға тереңдік тірегі тереңдікті шектегішке тірелгенге дейін батырыңыз. Корпусты қысқыш иінтірегімен бекітіңіз. Осыдан кейін, біркелкі алға жылжу арқылы фрезерлеуді жасаңыз.

Фрезерлеу аяқталғаннан кейін корпусты иінтірекпен босатыңыз және фрезерлік себетті жоғары көтеріңіз. Құралды өшіруге болады.

Параллельді тірекпен фрезерлеу

Бағыттаушы штангаларымен параллельді тіректі тірек тақтасының тесіктеріне салыңыз. Бағыттаушы штангалардың қажетті ұзындығын орнатыңыз және оларды қысқыш құлақты бұрандалармен бекітіңіз.

Фрезерді қосыңыз. Құралды дайындаманың шеті бойымен параллельді тірекке жеңіл бүйірлік қысыммен біркелкі жылжытыңыз.

Фрезаларды пайдалану бойынша ұсыныстар

Өңдейтін материалыңызға және жұмыс түріне байланысты қолайлы фрезаны таңдаңыз.

«HSS» болат фрезалары жұмсақ материалдарды, мысалы, жұмсақ ағаш пен пластмассаны кесуге арналған.

«HM» болат фрезалары қатты және абразивті материалдарды кесуге арналған: мысалы, қатты ағаш және гипсокартон тақталары.

Шекті айналу саны құралдың айналу санынан жоғары емес немесе оған сәйкес келетін фрезаларды пайдалануға рұқсат етіледі. Фреза сағағының диаметрі цанга қысқышының немесе жалғағыштың диаметріне сәйкес келуі керек.

Техникалық сипаттамалары

Үлгісі	ER12-20
Желі параметрлері	220-240 В 50 Гц
Номиналды тұтыну қуаты, Вт	2000
Бос жүрістің айналымдары, айн/мин.	8000-23000
Цангалардың үйлесімді диаметрлері, мм	Ø8, Ø12
Фрезерлеудің максималды тереңдігі, мм	52
Айналымдарды реттеу	Бар
Дыбыс қысымының деңгейі, дБ (А)	92,7
Дыбыс қуатының деңгейі дБ (А)	103,7
Қателік К, дБ	3
Жұмыс режиміндегі діріл деңгейі, м/с ²	4,297
Қорғау класы	II
Салмағы, кг	6,84

Жинақталым

- Құрылғы.
- Параллельді тірек.
- Параллельді тіректің сызғышы.
- Шаң кетіруші келтеқұбыр.
- 8 мм және 12 мм цангалар.
- Орталық тірек.
- Көшіру төлкесі.
- Тікелей ойықты фреза Ø 12 мм.
- Аша кілт.

Қызмет көрсету

Назар аударыңыз: құралды әр тазаламас бұрын, желілік ашаны розеткадан шығарыңыз. Сонымен бірге құралдың ішіне су кірмеуін қадағалаңыз.

Құрал арнайы күтімді қажет етпейді. Желдету ұяларын үнемі тазалау қажет. Егер өндірушінің өндіріс процесіндегі құралдың техникалық қасиеттерін мұқият тексеруіне қарамастан, құрал сонда да істен шыққан болса, онда барлық жөн-деу жұмыстарын тек қызмет көрсету жөніндегі білікті мамандар жүргізеді.

Ықтимал проблемалар мен олардың шешімі

Проблеманың сипаттамасы	Ықтимал себебі	Ықтимал шешімі
Құрал қосылмайды.	Қуат көзі желісінде кернеу жоқ.	Қуат көзі желісіндегі кернеуді тексеріңіз.
	Ажыратқыш ақаулы.	Авторландырылған сервистік орталыққа жүгініңіз.
	Көмір щеткаларының тозуы.	
Коллектор ұшқындайды.	Көмір щеткаларының тозуы.	Авторландырылған сервистік орталыққа жүгініңіз.
	Ротор орамалары ақаулы.	
Құралдың жұмысы кезінде шу мен дірілдің жоғарылауы.	Кесу құралы нашар бекітілген.	Құралды бекітіңіз.
	Бір немесе бірнеше мойынтіректер ақаулы.	Авторландырылған сервистік орталыққа жүгініңіз.
	Ротор немесе редуктор ақаулы.	
Түтіннің немесе жану иісінің пайда болуы.	Ротор немесе статор орамаларының ақаулығы.	Авторландырылған сервистік орталыққа жүгініңіз.
Құрал қызып кетеді.	Электр қозғалтқышына артық жүктеме берілген.	Жүктемені алып тастап, құралды 3-5 минут бос айналыммен жұмыс істетіңіз.
	Электр қозғалтқышының желдеткіш саңылаулары ластанған.	Құралды желіден ажыратыңыз. Электр қозғалтқышының желдеткіш саңылауларын тазалаңыз.
Құрал толық қуатымен жұмыс істемейді.	Қуат көзі желісіндегі кернеу төмен.	Желідегі кернеуді тексеріңіз.
	Тым ұзын ұзартқыш.	Қысқалау ұзартқышты қолданыңыз.

Монтаждау, сақтау, тасымалдау (тасу), өткізу және кәдеге жарату ережелері мен шарттары

- Құрылғы ешқандай орнатуды немесе тұрақты бекітуді қажет етпейді.
- Құрылғы өндіруші мен тұтынушының жылытылатын үй-жайларында ауа температурасы 5 °С-тан 40 °С-қа дейін және ауаның салыстырмалы ылғалдылығы 80%-дан аспайтын жағдайда қаптамада сақталуы тиіс. Үй-жайларда коррозия тудыратын жемір қоспалар (қышқылдардың, сілтілердің булары) болмауы тиіс.
- Құрылғыны тасымалдау құрғақ ортада жүзеге асырылуы тиіс.
- Құрылғы ұқыпты пайдалануды талап етеді, оны шаңның, ластанудың, соққылардың, ылғалдың, оттың және т.б. әсер етуінен қорғаңыз.
- Құрылғыны өткізу жергілікті заңнамаға сәйкес жүргізілуі тиіс.
- Өнімнің қызмет ету мерзімі аяқталғаннан кейін оны қарапайым тұрмыстық қоқыспен бірге тастауға болмайды. Оның орнына ол федералдық немесе жергілікті заңнамаға сәйкес кейіннен қайта өңдеу және кәдеге жарату үшін тиісті электр және электронды жабдықты қабылдау орнына тапсыруға жатады. Осы өнімнің дұрыс кәдеге жаратылуын қамтамасыз ете отырып, сіз табиғи ресурстарды сақтауға көмектесесіз және лайықсыз қолдану жағдайында қоршаған орта мен адамдардың денсаулығы үшін орын алуы мүмкін залалдың алдын аласыз. Осы өнімді қабылдау және кәдеге жарату пункттері туралы толығырақ ақпаратты жергілікті муниципалды органдардан немесе тұрмыстық қоқысты шығаратын кәсіпорыннан алуға болады.
- Құрылғының ақаулығы анықталған жағдайда дереу авторландырылған сервистік орталыққа хабарласыңыз немесе құрылғыны кәдеге жаратыңыз.

Қосымша ақпарат

Өндіруші: Юнкан Дунхэ индастри энд Трэйд Ко., Лтд.
2-ғимараты, № 39 Чжунъи көш., Цзяньяо ауылы, Шичжу, Юнкан қ., Цзиньхуа,
Чжэцзян пров., Қытай.
Қытайда жасалған.

Импортер / юр. лицо, принимающее претензии в Казахстане:
ТОО «ДНС КАЗАХСТАН», г. Нұр-Сұлтан, р-н Сарыарқа, пр-т Сарыарқа, зд. 12,
Казахстан.

Импорттаушы / Қазақстанда шағымдар қабылдайтын заңды тұлға:
«DNS QAZAQSTAN (ДНС КАЗАХСТАН)» ЖШС, Нұр-Сұлтан қаласы, Сарыарқа ауданы,
Даңғылы Сарыарқа, ғимарат 12, Қазақстан.

Тауар Кеден одағының техникалық регламентінің талаптарына сәйкес келеді:

- «Төмен вольтты жабдықтың қауіпсіздігі туралы» 004/2011 КО ТР;
- «Машиналар мен жабдықтардың қауіпсіздігі туралы» 010/2011 КО ТР;
- «Техникалық құралдардың электромагниттік үйлесімділігі» 020/2011 КО ТР.

Тауар «Электротехника және радиоэлектроника бұйымдарында қауіпті заттарды қолдануды шектеу туралы» 037/2016 ЕАЭО ТР Еуразиялық экономикалық одақ техникалық регламентінің талаптарына сәйкес келеді.



Өндіріс күні пайдаланушы нұсқаулығының орыс тіліндегі нұсқасында көрсетілген.

Кепілдік талоны

SN/IMEI:

Кепілдікке қою күні:

Өндіруші бүкіл кепілдік мерзімі ішінде құрылғының үздіксіз жұмыс істеуіне, сондай-ақ материалдары мен құрастырылуында ақаулардың болмауына кепілдік береді. Кепілдік кезеңі бұйымды сатып алу сәтінен бастап есептеледі және тек жаңа өнімдерге қолданылады.

Кепілдікті қызмет көрсетуге бұйымды пайдаланушы нұсқаулығына сәйкес пайдалану жағдайында кепілдік мерзімі ішінде тұтынушының кінәсінен емес істен шыққан элементтерді тегін жөндеу немесе ауыстыру кіреді. Элементтерді жөндеу немесе ауыстыру уәкілетті сервистік орталықтарының аумағында жүргізіледі.

Кепілдік мерзімі: 12 ай.

Пайдалану мерзімі: 24 ай.

Қызмет көрсету орталықтарының өзекті тізімі мына мекенжай бойынша:
<https://www.dns-shop.ru/service-center/>

Кепілдіктік міндеттемелер мен тегін сервистік қызмет көрсету тауардың жиынтықтылығына кіретін төменде келтірілген керек-жарақтарға қолданылмайды, егер олардың ауыстырылуы бұйымды бөлшектеумен байланысты болмаса:

- ҚБП (қашықтықтан басқару пультіне) арналған қуаттау элементтері (батареялар).
- Жалғағыш кәбілдер, антенналар және оларға арналған жалғастырғыш тетіктер, құлаққаптар, микрофондар, «HANDS-FREE» құрылғылары; түрлі үлгідегі ақпарат тасымалдағыштар, жиынтықта жеткізілетін (бұйымның қатты магниттік дискілеріндегі тасымалдағышқа алдын ала орнатылған БЖ қоса алғанда, бірақ шектелмей), бағдарламалық жасақтама (БЖ) және драйверлер, енгізу-шығарудың сыртқы құрылғылары және манипуляторлар.
- Тысқаптар, сөмкелер, белдіктер, тасымалдауға арналған баусымдар, монтаждық керек-жарақтар, саймандар, бұйымға қоса берілетін құжаттама.
- Табиғи тозуға ұшырайтын шығыс материалдары мен бөлшектері.



Өндірушінің келесі жағдайларда кепілдіктік міндеттемелері жоқ:

- Кепілдік мерзімі өтіп кеткенде.
- Егер жеке (тұрмыстық, отбасылық) қажеттіліктер үшін арналған бұйым кәсіпкерлік қызметті жүзеге асыру үшін, сондай-ақ оның тікелей арналуына сәйкес келмейтін өзге мақсаттарда пайдаланылса.
- Өндіруші пайдалану кезінде пайдаланушы нұсқаулығының талаптарын бұзу, бұйымды орнату және қызмет көрсету бойынша ұсынымдарды, қосу ережелерін (сондай-ақ сәйкес келмейтін желілік кернеудің бұйымның өзіне және онымен түйіндескен бұйымдарға әсер етуі нәтижесінде орын алған қысқа тұйықталу), бұйымды сақтау және тасымалдау ережелерін сақтамау салдарынан бұйымның иелеріне және/немесе үшінші тұлғаларға келтірілген ықтимал материалдық, моральдік және өзге зиян үшін жауапты емес.
- Механикалық зақымданудың барлық жағдайлары: бұйымды пайдалану барысында орын алған кетіктер, жарықтар, деформациялар, соққылардың іздері, майысулар, жаншылулар және т.б.
- Бөтен түрлендірудің, осындай жұмыстарды жүргізу үшін өкілеттігі жоқ тұлғалармен рұқсат етілмеген жөндеудің іздері болғанда. Егер ақау бұйымның құрастырмасының немесе сызбасының өзгертілуінен, Өндірушімен көзделмеген сыртқы құрылғыларды қосудан, Қазақстан Республикасының заңнамасына сәйкес сәйкестік сертификаты жоқ құрылғыны пайдаланудан туындаса.
- Егер бұйымның ақауы еңсерілмейтін күштің әсерінен (табиғи апаттар, өрт, су тасқыны, жер сілкінісі, Өндірушіге тәуелсіз тұрмыстық факторлар және өзге жағдайлар) немесе Өндіруші болжай алмайтын үшінші тұлғалардың әрекеттерінен туындаса. Ақау бұйымның толықтай немесе ішінара істен шығуына әкелген бұйымның ішіне бөгде заттардың, бөтен денелердің, заттардың, сұйықтықтардың, жәндіктердің немесе жануарлардың түсуінен, агрессивтік ортаның, жоғары ылғалдылықтың, жоғары температуралардың әсерінен туындаса.
- Бұйымның сәйкестендіруі (сериялық нөмірі) жоқ немесе сәйкес келмейді. Егер зақымданулар (кемшіліктер) зиян келтіретін бағдарламалық жасақтаманың әсерінен; бұйымның бағдарламалық ресурстарына қолжетімділіктің жоқтығына әкеліп соққан, БЖ жеткізушісімен осындай қызметті беру болмағандықтан оларды бастапқы қалпына келтіру/қалпына келтіру мүмкіндігісіз құпиясөздерді (кодтарды) орнату, ауыстыру немесе жоюдан туындаса.
- Егер жұмыстың ақаулары қуаттаушы, кәбілдік, телекоммуникациялық желілердің стандарттарына немесе техникалық регламенттеріне, радиосигнал қуатына сәйкессіздіктен, оның ішінде жер бедерінің ерекшеліктеріне және өзге сыртқы факторларға, бұйымды желінің әсер ету шекарасында немесе аймағынан тыс пайдалануға байланысты туындаса.
- Егер зақымданулар стандартты емес (түпнұсқалық емес) және/немесе сапасыз (зақымдалған) шығыс материалдарын, керек-жарақтарды, қосалқы бөлшектерді, қуаттау элементтерін, түрлі үлгідегі ақпарат тасымалдағыштарын (оның ішінде CD, DVD дисктері, жад карталары, SIM карталары, картридждер) пайдаланудан туындаса.
- Егер кемшіліктер үйлесімсіз контентті (әуендер, графика, бейне және басқа файлдар, Java қолданбалары және оған ұқсас бағдарламалар) алу, орнату және пайдаланудан туындаса.
- Осы бұйыммен түйіндесе жұмыс істейтін басқа жабдыққа келтірілген залалға.



www.finepower.ru