

Пайдалану бойынша нұсқаулық

Электр генераторы
FDG-7000/3
FDG-8000DP/3
FDG-9500SS/3
FDG-10000/3

FinePower

Мазмұны

Құрылғы мақсаты	4
Сақтық шаралары	4
Техникалық сипаттамалары	6
Жинақталым	7
Құрылғы схемасы.....	8
Жұмысты бастамас бұрын.....	11
Жұмыс басы	12
Жылыту.....	12
Іске қосу.....	12
Жұмысты тоқтату	12
Жоспарлы техникалық қызмет көрсету	13
Ықтимал проблемалар және олардың шешімі.....	14
Монтаждау, сақтау, тасымалдау (тасу), өткізу және кәдеге жарату ережелері мен шарттары	15
Қосымша ақпарат	16

Құрметті сатып алушы!

Біздің өнімді таңдағаныңыз үшін алғыс айтамыз.

Біз Сізге сапалы, функционалды және жоғары талаптарға сәйкес әзірленген және жасалған өнімдер мен құрылғыларды ұсынуға қуаныштымыз. Пайдалануды бастамас бұрын, Сіздің қауіпсіздігіңізге қатысты маңызды ақпаратты, сондай-ақ өнімді дұрыс пайдалану және оған күтім жасау бойынша ұсыныстарды қамтитын осы нұсқаулықты мұқият оқып шығыңыз. Осы Нұсқаулықтың сақталуына назар аударыңыз және оны өнімді одан әрі пайдалану кезінде анықтамалық материал ретінде пайдаланыңыз.

Құрылғы мақсаты

Электр генераторы автономды электрмен жабдықтауға арналған.

Сақтық шаралары

1. Бұл құрылғыны тек мақсатына сай пайдаланыңыз.
2. Құрылғыны ылғалдан, әртүрлі сұйықтықтардан және жылу көздерінен алыс ұстаңыз.
3. Жұмысты бастамас бұрын әрқашан генераторды жерге қосыңыз («Жерге тұйықтау» бөлімін қараңыз).
4. Әрқашан генераторды іске қоспас бұрын тексеріңіз.
5. Білікті электриксіз генераторды ешқашан тұрмыстық электр розеткасына қоспаңыз. Мұндай қосылымдар жергілікті электр нормаларына сәйкес болуы керек. Талаптарды бұзу энергияның кері ағынының пайда болуына және генератордың елеулі зақымдалуына әкелуі мүмкін.
6. Егер генератор ауа-райынан қорғалмай, ашық ауада сақталса, әр қолданар алдында басқару панеліндегі барлық электр компоненттерін тексеріңіз. Ылғал немесе мұз электр бөліктерінің дұрыс жұмыс істемеуіне немесе қысқа тұйықталуын тудыруы мүмкін, нәтижесінде электр тогының соғуы мүмкін.
7. Құрылғыны құлатқаннан кейін пайдаланбаңыз немесе көрінетін зақым болса, қызмет көрсету орталығына хабарласыңыз.
8. Құрылғы коммерциялық мақсатта пайдалануға арналмаған.
9. Құрылғы балалардың немесе физикалық, сенсорлық немесе ақыл-ой қабілеттері шектеулі адамдардың қауіпсіздігіне жауапты басқа адамдардың қадағалауынсыз пайдалануына арналмаған. Балаларға құрылғымен ойнауға рұқсат бермеңіз.
10. Генератор әрқашан тегіс, тұрақты жерде жұмыс істеуі керек. Генераторды құм мен қардың үстіне қоюдан аулақ болыңыз. Генераторды еңкейтуге және төңкеріп орнатуға жол бермеңіз.
11. Пайдаланылған газдардың құрамында улы көміртегі тотығы бар. Шығарылған түтіндерді ингаляциялау бас айналуға, бас ауруына, есінен тануға және тіпті өлімге әкелуі мүмкін.
12. Жабық немесе тіпті ішінара жабық кеңістікте генераторды іске қосқан кезде ауада қауіпті мөлшерде пайдаланылған газ жиналуы мүмкін. Бұған жол бермеу үшін жеткілікті желдетуді қамтамасыз етіңіз.
13. Генераторды нашар желдетілетін жерде пайдаланбаңыз.

14. Жұмыс кезінде генераторды ғимараттардан және басқа құрылғылардан кемінде 1 метр қашықтықта ұстаңыз.
15. Жанғыш және жарылғыш өнімдерді генератордан алыс ұстаңыз.
16. Генератордың сөндіргіші жұмыс кезінде қатты қызады және қозғалтқыш тоқтағаннан кейін біраз уақыт ыстық болып қалады. Ыстық сөндіргішті ешқашан ұстамаңыз. Генераторды үйге қоймас бұрын қозғалтқышты суытып алыңыз.
17. Дизель отыны жоғары жанғыш және белгілі бір жағдайларда жарылғыш болуы мүмкін. Генераторларға жанармай құйылатын немесе дизельдік қозғалтқыштар сақталатын жерлерде темекі тартпаңыз және жалынның немесе ұшқынның пайда болуына жол бермеңіз. Қозғалтқыш тоқтатылған күйде жақсы желдетілетін жерде генераторға жанармай құйыңыз.
18. Жанармай булары өте жанғыш және қозғалтқышты іске қосқаннан кейін тұтануы мүмкін. Генераторды іске қоспас бұрын төгілген отынның сүртілгеніне көз жеткізіңіз.
19. Генераторды пайдаланбас бұрын, генераторды пайдалануға қатысты жергілікті кодтар мен ережелерге қатысты білікті электрикпен, электр инспекторымен немесе тиісті жергілікті агенттікпен кеңесіңіз.
20. Жүктеме қосылған кезде генераторды іске қоспаңыз.
21. Жанармай бағын шамадан тыс толтырмаңыз.
22. Генераторды дымқыл қолмен ұстамаңыз.
23. Генераторды пайдаланбас бұрын авариялық өшіру опцияларымен танысыңыз.
24. Осы нұсқаулықты оқымай, ешкімге генераторда жұмыс істеуге рұқсат бермеңіз.
25. Әрқашан қауіпсіздік аяқ киімін киіңіз.
26. Балалар мен үй жануарларын генератордан алыс ұстаңыз.
27. Жұмыс кезінде генераторды жаппаңыз.

Техникалық сипаттамалары

Үлгісі	FDG-9500SS/3	FDG-10000/3	FDG-8000DP/3	FDG-7000/3
Сауда белгісі	FinePower			
Түр	Синхронды			
Номиналды қуат (кВт)	3,1/9,5	3,3/10	8/8	2,3/7
Максималды қуат (кВт)	3,1/9,5	3,6/11	9/9	2,5/7,5
Жілік (Гц)	50			
Кернеу (В)	230/380			
Шығыс тоғы (А)	14,5	15	34,5/12	10,5
Розеткалар	2	3	2	2
Шығыс 12 (В)	Бар			
Іске қосу	Электр			
Қозғалтқыштың көлемі (см³)	954	954	667	531
Қозғалтқыш қуаты (а.к.)	20	20	16	14
Жанармай түрі	Дизель отыны			
Ұсынылатын отын	Жеңіл дизельдік отын			
Жанармай бағының көлемі (л)	35	30	25	11
100% жүктеме кезінде бір резервуардың үздіксіз жұмыс уақыты (сағ)	9	7,5	9	5
Цилиндрлер саны	2	2	1	1
Қозғалтқыштың жұмыс циклі	Төрт соққы; үстіңгі клапан			
Қозғалтқыш майының көлемі (л)	3,15	3,15	2,2	1,65
Дыбыс өшіргіш	Иә			

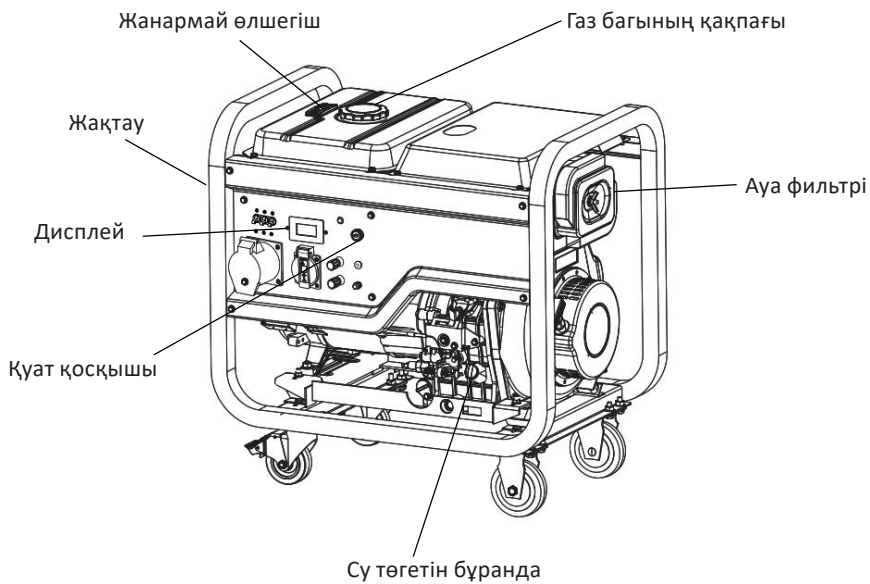
Үлгісі	FDG-9500SS/3	FDG-10000/3	FDG-8000DP/3	FDG-7000/3
Сауда белгісі	FinePower			
Қозғалтқыш моделі	LT290F	LT290F	LT1100F	LT195F
Шамамен отын (г/кВт·сағ)	260	260	250	245
Жанармай өлшегіш	Иә			
Май деңгейінің көрсеткіші	Иә			
Вольтметр	Иә			
Шамадан тыс жүк-темеден қорғау	Иә			
Қорғаныс класы	IP23M			
Қозғалтқышты салқындату түрі	Ауаны салқындату			
Шу деңгейі (дБ)	72	92	92	92
Өлшемдері (Ұ x Ех Б), (мм)	1300 x 755 x 1008	980 x 660 x 790	820 x 620 x 760	770 x 540 x 670
Салмағы (кг)	285	192	146	117

Жинақталым

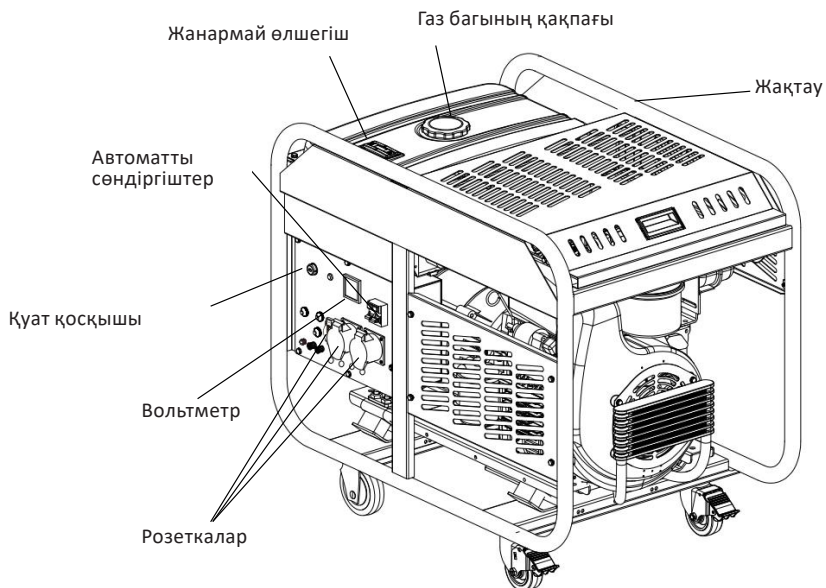
- Құрылғы.
- Пайдалану бойынша нұсқаулық.
- Розеткалар.
- Доңғалақ жинағы.
- Кілт.

Құрылғы схемасы

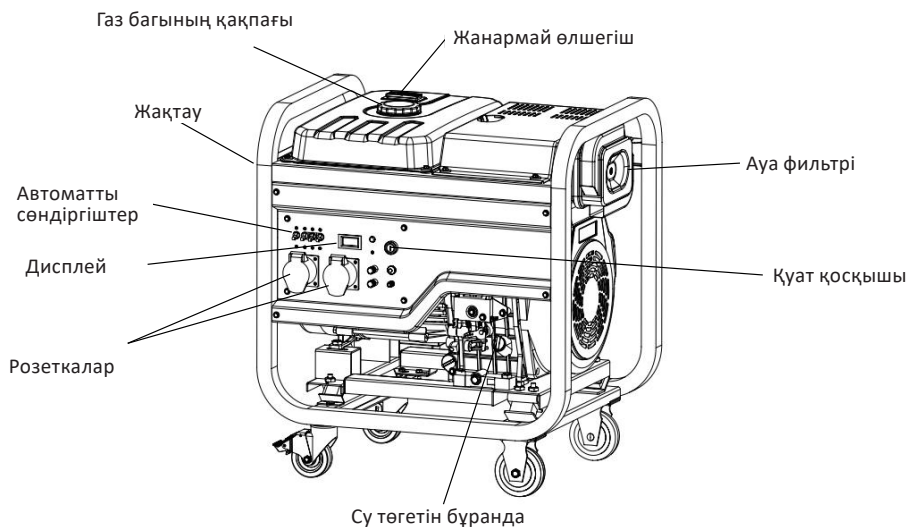
FDG-7000/3



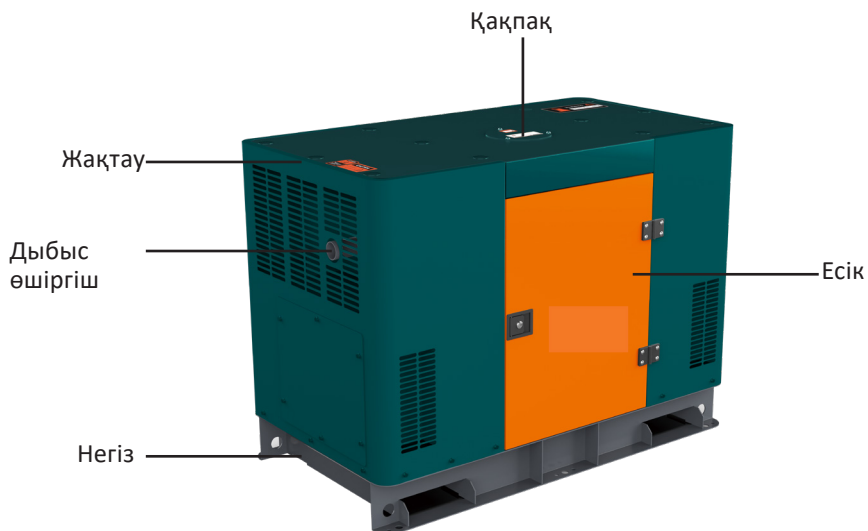
FDG-10000/3



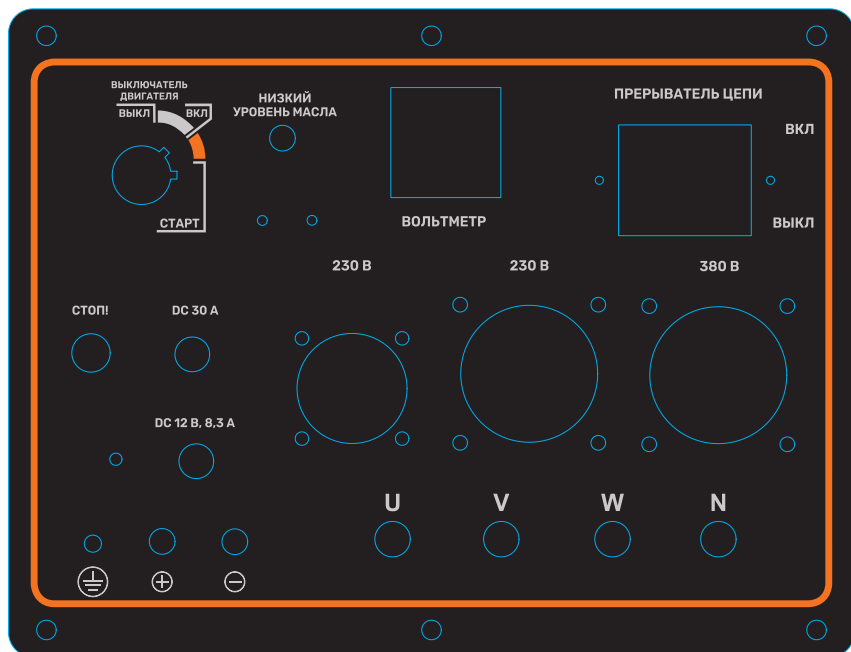
FDG-8000DP/3



FDG-9500SS/3



Басқару панелі FDG-9500SS/3



Жұмысты бастамас бұрын

Май деңгейін тексеріңіз

Май өлшегішін алыңыз және оны тазалаңыз. Май деңгейін тексеру үшін май өлшегішін қайтадан салыңыз, содан кейін оны алыңыз.

Егер май деңгейі төменгі шектен төмен болса, қақпақты алып тастаңыз және ол жоғарғы шекке көтерілгенше ұсынылған маймен толтырыңыз.

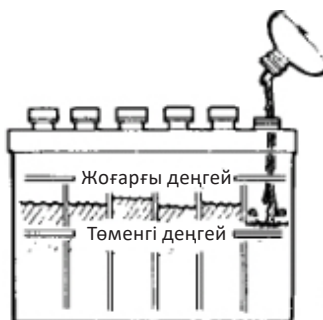
Майды толтырғаннан кейін, май өлшегішін қайта орнатуды және қақпақты қайтауды ұмытпаңыз.

Жанармай деңгейін тексеріңіз

- Жанармай көрсеткішіндегі отын деңгейін тексеріңіз.
- Жанармай деңгейі төмен болса, жанармай бағын толтырыңыз. Бактың толтырғыш мойнынан жоғары жанармай құюға болмайды. Бензин белгілі бір жағдайларда тез тұтанғыш және жарылғыш болып табылады. Қозғалтқыш өшірілген күйде жақсы желдетілетін жерде жанармай құйыңыз. Қозғалтқышқа жанармай құю немесе бензин қоймасының жанында темекі тартпаңыз немесе жалынның немесе ұшқынның пайда болуына жол бермеңіз.
- Жанармай бағын шамадан тыс толтырмаңыз (толтырғыштың мойнында жанармай болмауы керек). Жанармай құйғаннан кейін жанармай бағының қақпағы мықтап жабылғанына көз жеткізіңіз. Жанармай құю кезінде жанармайды төгіп алмаңыз. Төгілген отын немесе оның булары тұтануы мүмкін. Жанармай төгілсе, қозғалтқышты іске қоспас бұрын оны жақсылап сүртіңіз.
- Жанармайдың теріге ұзақ тиюіне және жанармай буларының ингаляциясына жол бермеңіз.
- Жанармайды балалардың қолы жетпейтін жерде сақтаңыз.

Аккумуляторға электролит деңгейін тексеріңіз

Электролит деңгейін тексеріңіз, ол жоғарғы және төменгі шектер арасында болуы керек. Егер электролит деңгейі төменгі шектен төмен болса, қақпақты бұрап алыңыз және ол жоғарғы шекке көтерілгенше тазартылған сумен толтырыңыз. Барлық жасушалардағы электролит деңгейі бірдей биіктікте дерлік болуы керек.



Жұмыс басы

Жылыту

1. Жанармай деңгейін тексеріңіз.
2. Май деңгейін тексеріңіз.
3. Аккумулятор қосқышын **ҚОСУ** күйіне қойыңыз.
4. Қуат қосқышын **ӨШІРУ** күйіне қойыңыз.
5. Қозғалтқышты тоқтату пернесін **БАСТАУ** күйіне бұраңыз.
6. Қозғалтқышты үш-бес минутқа қыздырыңыз.

Ескертпе: қозғалтқыштың айналу жылдамдығын өндіруші реттеу бұрандасы арқылы қажетті деңгейде алдын ала орнатқан. Бұранданың орнын өз бетіңізше өзгертпеңіз, әйтпесе генератордың оңтайлы жұмыс істеуі үшін қозғалтқыш жылдамдығы тым жоғары/төмен болады. Қысты бастау нұсқаулығы: Жоғарыдағы 1–3 қадамдарды орындаңыз және алдын ала қыздыру қосқышын ҚОСУ күйіне қойыңыз; алдын ала қыздырғаннан кейін индикатор 12 секундқа жанады; алдын ала қыздыру қосқышын өшіріп, 4–7 қадамдарды орындаңыз.

Іске қосу

1. Құрылғыларды жоғарыдағы қадамдарға сәйкес іске қосыңыз.
2. Вольтметрдің көрсеткішін тексеріңіз (бір фазалы үшін 230 В, үш фазалы үшін 380 В).
3. Қуат қосқышын **ҚОСУ** күйіне қойыңыз.
4. Сыртқы жүктемені қосыңыз және кернеуді тексеріңіз.

Жұмысты тоқтату

1. Қуат қосқышын **ӨШІРУ** күйіне қойыңыз.
2. Қозғалтқыш кілтін **ӨШІРУ** күйіне ауыстырыңыз.
3. Аккумуляторды ажыратыңыз.

Жоспарлы техникалық қызмет көрсету

Тұрақты тексерулер мен техникалық қызмет көрсету генераторды жақсы жағдайда ұстау үшін маңызды. Сынақ жүргізер алдында генераторды өшіру керек.

	Қосқан сайын	1 айдан немесе 20 сағаттан кейін	Әр 3 ай немесе 100 сағат сайын	Әр 6 ай немесе 500 сағат сайын	Жыл сайын немесе 100 сағат
Жанармайды тексеріп, толтыру	•				
Жанармай ағызу		•			
Мотор майын тексеру және толтыру	•				
Майдың ағып кетуін тексеру	•				
Қозғалтқыштың барлық бөліктерін тексеріп, бекіту	•			○	
Мотор майын ауыстыру		• (бірінші)	• (екінші және келесі рет үшін)		
Май сүзгісін тазалау		• (бірінші)	• (екінші және келесі рет үшін)	Қажет болса ауыстыру	
Ауа сүзгісін ауыстыру	Шаңды жерлерде пайдаланған кезде процедураны жиі орындау.			•	
Жанармай сүзгісін тазалау				•	○ (ауыстыру)
Инъекциялық сорғыны тексеру				○	
Жанармай инжекторын тексеру				○	
Жанармай шлангісін тексеру				○ (қажет болса ауыстыру)	
Қабылдау және шығару клапанының саңылауды реттеу		○ (бірінші)		○	
Поршеньдік сақиналарды ауыстыру					○
Батарея сұйықтығын тексеру	Ай сайын				○
Коммутатордың щеткасын және сырғанау сақинасын тексеру				○	

«○» белгісі операцияны уәкілетті қызмет көрсету орталығы орындау керектігін білдіреді.

НАЗАР АУДАРЫҢЫЗ: қате техникалық қызмет көрсету немесе жұмыс алдында түзетілмеген ақау құрылғының дұрыс жұмыс істемеуіне, ауыр жарақатқа әкелуі мүмкін. Әрқашан ұсынылған тексеру және техникалық қызмет көрсету аралықтарын орындаңыз.

Ықтимал проблемалар және олардың шешімі

Проблема	Ықтимал себеп	Шешім
Қозғалтқыш іске қосылмайды	Жанармай багы бос	Жанармай багын толтырыңыз
	Генератор қосылмаған	Қозғалтқышты іске қосу тұтқасын «ҚОСУ» күйіне қойыңыз
	Жоғары қысымды сорғы мен май шүмегі ақаулы немесе резервуарда май жеткіліксіз	Май шүмегін ауыстырыңыз немесе құрылғыны қозғалтқыш майымен толтырыңыз
	Қозғалтқышты іске қосу тұтқасы «ҚОСУ» күйінде емес	Қозғалтқышты іске қосу иінтірегін «ҚОСУ» күйіне жылжытыңыз
	Қолмен стартермен іске қосу кезінде жылдамдық пен қуат жеткіліксіз	Дизельді қозғалтқышты іске қосу процедурасының талаптарына сәйкес іске қосыңыз
	Бітелген май шүмегі	Май шүмегін тазалаңыз
	Аккумулятор заряды төмен	Аккумуляторды ауыстырыңыз немесе зарядтаңыз
Басқа себеп	Өкілетті қызмет көрсету орталығына хабарласыңыз	
Айнымалы ток розеткаларында электр қуаты жоқ	Айнымалы ток ажыратқышы «ӨШІРУ» күйде	Айнымалы ток сөндіргішті «ҚОСУ» күйіне бұраңыз
	Генераторға қосылған жабдық ақаулы	Жабдықты ауыстырыңыз, ақаулы жабдықты жөндеуге қайтарыңыз
	Басқа себеп	Өкілетті қызмет көрсету орталығына хабарласыңыз

Монтаждау, сақтау, тасымалдау (тасу), өткізу және кәдеге жарату ережелері мен шарттары

- Құрылғы қандай да болмасын монтаждауды немесе бекітуді талап етпейді.
- Құрылғыны қаптамада, өндірушінің және тұтынушының жылытылатын үй-жайларында ауаның 5 және 40 °С аралығындағы температурада және ауаның 80%-дан аспайтын салыстырмалы ылғалдылығында сақтау керек. Үй-жайда жемірілуді тудыратын жегі қоспалар (қышқылдардың, сілтілердің булары) болмауы тиіс.
- Құрылғының тасымалдануы құрғақ ортада жүзеге асырылуы тиіс.
- Құрылғы ұқыпты өңдеуді талап етеді, оны шаң, кір, соққы, ылғал, от және т.б. әсерінен қорғаңыз.
- Құрылғыны сату жергілікті заңнамасына сәйкес жүргізілуі керек.
- Бұйымның қызмет ету мерзімі аяқталғаннан кейін оны қарапайым тұрмыстық қоқыспен бірге тастауға болмайды. Оның орнына, ол федералды немесе жергілікті заңнамаға сәйкес қайта өңдеу және қайта өңдеу үшін электрлік және электронды жабдықты тиісті қабылдау бекетіне қайта өңдеуге жіберіледі. Осы бұйымды дұрыс жоюды қамтамасыз ете отырып, сіз табиғи ресурстарды үнемдеуге және қоршаған ортаға және адамдардың денсаулығына зиян келтірмеуге көмектесесіз. Бұл бұйымды қабылдау және жою бекеттері туралы қосымша ақпаратты жергілікті муниципалды органдардан немесе тұрмыстық қалдықтарды шығаратын кәсіпорыннан алуға болады.
- Құрылғының ақаулығы анықталған жағдайда, тез арада авторландырылған сервистік орталыққа хабарласу немесе құрылғыны кәдеге жарату керек.

Қосымша ақпарат

Өндіруші: Лутянь Машинэри Ко., Лтд.

№ 1 Лутянь тас жолы, Хэнцзе, Луцяо, Тайчжоу қ., Чжэцзян пров., Қытай.
Қытайда жасалған.

Импортер / юр. лицо, принимающее претензии в Республике Казахстан: ТОО «ДНС КАЗАХСТАН», г. Астана, р-н Сарыарқа, пр-т Сарыарқа, зд. 12, Республика Казахстан.

Импорттаушы / Қазақстан Республикасында талаптар қабылдайтын заңды тұлға: «DNS QAZAQSTAN (ДНС КАЗАХСТАН)» ЖШС, Астана қ-ы, Сарыарқа ауданы, Сарыарқа д-лы, 12 ғ-т, Қазақстан Республикасы.

Адрес электронной почты / электронды пошта мекен-жайы: info@dns-shop.kz

Өнім Кеден одағының «Машиналар мен жабдықтардың қауіпсіздігі туралы» КО ТР 010/2011 техникалық регламентінің талаптарына сәйкес келеді.

Өнімнің сапасын жақсарту үшін ерекшеліктер, өнім туралы ақпарат және оның сыртқы түрі пайдаланушыға алдын ала ескертусіз өзгертілуі мүмкін.

Интернеттегі мекен-жайы: finepower.ru



Өндіріс күні пайдаланушы нұсқаулығының орыс тіліндегі нұсқасында көрсетілген.

V.1

Кепілдік талоны

SN/IMEI: _____

Кепілдікке қойылған күні: _____

Өндіруші бүкіл кепілдік мерзімі ішінде құрылғының үздіксіз жұмыс істеуіне, сондай-ақ материалдар мен жинақтарда ақаулардың болмауына кепілдік береді. Кепілдік кезеңі бұйымды сатып алған сәттен басталады және тек қана жаңа өнімдерге қолданылады.

Кепілдік қызмет көрсетуге пайдаланушы нұсқаулығына сәйкес бұйымды пайдалану шартымен кепілдік мерзімі ішінде тұтынушының кесірінен істен шықпаған элементтерді тегін жөндеу немесе ауыстыру кіреді. Элементтерді жөндеу немесе ауыстыру уәкілетті сервистік орталықтардың аумағында жүргізіледі.

Кепілдік мерзімі: 24 ай.

Пайдалану мерзімі: 48 ай.

Сервистік орталықтардың өзекті тізімі келесі мекенжай бойынша:

<https://www.dns-shop.kz/service-center/>

Кепілдік міндеттемелер және тегін сервистік қызмет көрсету, егер оларды ауыстыру бұйымды бөлшектеуге байланысты болмаса, тауардың жиынтықтылығына кіретін, төменде аталған керек-жарақтарға қолданылмайды:

- ҚБП (Қашықтан басқару пультіне) арналған қуат элементтері (батареялар).
- Жалғағыш кәбілдер, антенналар және оларға арналған жалғастырғыш тетіктер, құлаққаптар, микрофондар, «HANDS-FREE» құрылғылары; жиынтықта жеткізілетін әртүрлі типтегі ақпарат тасымалдағыштар, бағдарламалық құрал (БҚ) және драйверлер (бұйымның қатты магниттік дискілердегі жинақтағышқа алдын ала орнатылған БҚ-ны қоса алғанда, бірақ онымен шектелмей), сыртқы енгізу-шығару құрылғылары және манипуляторлар.
- Қаптар, сөмкелер, белдіктер, тасымалдауға арналған баулар, монтаждық керек-жарақтар, құрал-саймандар, бұйымға қоса берілетін құжаттама.
- Табиғи тозуға ұшырайтын шығын материалдары мен бөлшектер.



Өндіруші келесі жағдайларда кепілдік міндеттемелерге ие болмайды:

- Кепілдік мерзімі аяқталды.
- Егер жеке (тұрмыстық, отбасылық) қажеттіліктерге арналған бұйым кәсіпкерлік қызметті жүзеге асыру үшін, сондай-ақ оның тікелей міндетіне сәйкес келмейтін басқа мақсаттарда пайдаланылған болса.
- Өндіруші бұйымды пайдалану кезінде пайдаланушы нұсқаулығының талаптарын бұзу, бұйымды орнату және оған қызмет көрсету жөніндегі ұсынымдарды, қосу ережелерін (бұйымның өзіне де, онымен байланысты бұйымдарға да сәйкес келмейтін желілік кернеудің әсері нәтижесінде туындаған қысқа тұйықталулар), бұйымды сақтау және тасымалдау кезінде өнім иесі және/немесе үшінші тұлғалар шеккен ықтимал материалдық, моральдық және өзге де зиян үшін жауапты болмайды.
- Механикалық зақымданудың барлық жағдайлары: өнімді пайдалану кезінде алынған сызаттар, жарықтар, деформациялар, соққы іздері, майысулар, кептелістер және т.б.
- Түрлендірулерді, рұқсат етілмеген жөндеулерді осындай жұмыстарды жүргізуге уәкілетті емес адамдар жүргізген жағдайлар. Егер ақаулық конструкцияны немесе бұйымның схемасын өзгерту, Өндіруші қарастырмаған сыртқы құрылғыларды қосу, Қазақстан Республикасының заңнамасына сай сәйкестік сертификаты жоқ құрылғыны пайдалану салдарынан туындаған болса.
- Егер бұйымның ақауы еңсерілмейтін күштің әсерінен (табиғи элементтер, өрт, су тасқыны, жер сілкінісі, тұрмыстық факторлар және Өндірушіге тәуелді емес басқа жағдайлар) немесе Өндіруші болжай алмаған үшінші тұлғалардың әрекеттерінен туындаса. Бұйымның толық немесе ішінара істен шығуына алып келген бұйымның ішіне бөгде заттардың, өзге денелердің, заттектердің, сұйықтықтардың, жәндіктердің немесе жануарлардың түсуінен, агрессивті ортаның әсерінен, жоғары ылғалдылықтан, жоғары температуралардан туындаған ақау.
- Бұйымды сәйкестендіру (сериялық нөмірі) жоқ немесе сәйкес келмейді. Егер зақымданулар (кемшіліктер) зиянды бағдарламалық қамтаманың; БҚ ұсынушысының осы қызметті ұсынбауына байланысты мүмкіндігінсіз бұйымның бағдарламалық ресурстарына қолжетімділіктің болмауына әкеп соққан құпиясөздерді (кодтарды) оларды жинау/қалпына келтіру мүмкіндігінсіз орнату, ауыстыру немесе жою әсерінен туындаса.
- Егер жұмыстың ақаулықтары қуат беруші, кәбілдік, телекоммуникациялық желілердің, радиосигнал қуатының стандарттарға немесе техникалық регламенттеріне сәйкес келмеуінен, оның ішінде бедер ерекшеліктерінен және басқа да осыған ұқсас сыртқы факторлардан, бұйымның желі әрекет ететін шекарада немесе аймақтан тыс жерде пайдаланылуынан туындаған болса.
- Егер зақымданулар стандартты емес (түпнұсқалық емес) және/немесе сапасыз (зақымданған) шығыс материалдарын, керек-жарақтарды, қосалқы бөлшектерді, қуат беру элементтерін, әртүрлі үлгідегі ақпарат тасымалдағыштарды (CD, DVD дискілерді, жад карталарын, SIM карталарын, картридждерді қоса алғанда) пайдаланудан туындаса.
- Егер кемшіліктер үйлесімсіз контентті (әуендерді, графиканы, бейне және басқа файлдарды, Java қосымшаларын және оларға ұқсас бағдарламаларды) алуға, орнатуға және пайдалануға байланысты туындаған болса.
- Осы бұйыммен жанасып жұмыс істейтін басқа жабдыққа келтірілген залалға.



www.finepower.ru