

Пайдалану бойынша нұсқаулық

FinePower MT220
реноваторы

FinePower

Мазмұны

Құрылғының мақсаты	3
Сақтық шаралары	3
Жұмыс орнындағы қауіпсіздік	3
Электр қауіпсіздігі	3
Жеке қауіпсіздік.....	4
Электр құралдарын дұрыс пайдалану	5
Арнайы қауіпсіздік шаралары	5
Ажарлау және кесу бойынша ескертулер	6
Құрылғының схемасы	7
Құрастыру	8
Жұмыс саптамасын орнату/ауыстыру	
Ажарлау табанына ажарлау терісін орнату	8
Құрылғыны пайдалану	9
Құралды қосу/өшіру	9
Аралау.....	10
Кесу	10
Ажарлау.....	10
Қыру	10
Техникалық сипаттамалары	11
Жиынтықтамасы	11
Қызмет көрсету және күтім жасау	11
Ықтимал проблемалар мен олардың шешімі	12
Орнату, сақтау, тасу (тасымалдау), өткізу және кәдеге жарату ережелері мен шарттары	13
Қосымша ақпарат	14

Құрметті сатып алушы!

«FinePower» сауда маркасымен шығарылатын өнімді таңдағаныңыз үшін алғыс білдіреміз. Біз Сізге сапасына, функционалдығы мен дизайнына қойылатын жоғары талаптарға сәйкес әзірленген және дайындалған бұйымдар мен құрылғыларды ұсынуға қуаныштымыз. Пайдалануды бастамас бұрын Сіздің қауіпсіздігіңізге қатысты маңызды ақпаратты, сондай-ақ өнімді дұрыс пайдалану және күту жөніндегі ұсынымдарды қамтитын осы нұсқаулықты мұқият оқып шығыңыз. Осы Нұсқаулықты сақтап қойыңыз және оны бұйымды әрі қарай пайдалану кезінде анықтама-лық материал ретінде қолданыңыз.

Құрылғының мақсаты

Реноватор — ол ағаш пен оның туындыларын, пластмассаларды, түсті металдарды, сондай-ақ бекіткіш элементтерді (мысалы, шегелер, бұрандалар және т.б.) аралауға және кесуге, сондай-ақ шағын беттерді құрғақ ажарлауға және сыдыруға арналған көп функциялы машина.

Сақтық шаралары

Жұмыс орнындағы қауіпсіздік

- Жұмыс орнын таза ұстаңыз. Жұмыс орнындағы тәртіпсіздік немесе жарықтандырылмаған учаскелер жазатайым оқиғаларға әкелуі мүмкін.
- Бұл электр құралымен жанғыш сұйықтықтар, тұтанғыш газдар немесе шаң бар бөлмеде жұмыс жасамаңыз. Пайдалану кезінде, сондай-ақ қосу және өшіру кезінде құрал ұшқын шығарады, ол шаң мен бұдың тұтануына әкелуі мүмкін.
- Электр құралымен жұмыс істеу кезінде балалар мен бөгде адамдардың сіздің жұмыс орныңызға жақын болуына жол бермеңіз. Сіз электр құралын бақылауды жоғалтуыңыз мүмкін.

Электр қауіпсіздігі

- Электр құралының штепсельді ашасы штепсельді розеткаға сәйкес келуі керек. Ешқандай жағдайда штепсельді ашаны өзгертпеңіз. Қорғаныш жерге тұйықталуы бар электр құралдарына өтпелі штекерлерді қолданбаңыз. Өзгертілмеген штепсельдік ашалар мен қолайлы штепсельдік розеткалар электр тогының соғу қаупін азайтады.
- Жерге тұйықталған беттермен (құбырлармен, жылыту элементтерімен, ас үй плиталарымен және тоңазытқыштармен) дене байланысын болдырмаңыз. Денеңіз жерге тұйықталған кезде электр тогының соғу қаупі артады.
- Электр құралын жаңбыр мен ылғалдан қорғаңыз. Ылғалданған материалдарды (мысалы, тұсқағаз) және дымқыл беттерді қырмаңыз. Электр құралына судың енуі электр тогының соғу қаупін арттырады.
- Баусымды мақсатынан тыс, мысалы, электр құралын тасымалдау немесе ілу үшін

немесе штепсельді розеткадан ашаны тарту үшін пайдалануға рұқсат етілмейді. Баусымды жоғары температура, май, өткір жиектер немесе электр құралының қозғалмалы бөліктерінен қорғаңыз. Зақымдалған немесе оралған баусым электр тогының соғу қаупін арттырады.

- Ашық аспан астында электр құралымен жұмыс істеу кезінде осы үшін жарамды ұзартқыш кәбілдерді қолданыңыз. Ашық аспан астында жұмыс істеуге жарамды ұзартқыш кәбілді пайдалану электр тогының соғу қаупін азайтады.
- Егер дымқыл бөлмеде электр құралын пайдаланбау мүмкін болмаса, электр құралын қорғаныш ажырату құрылғысы арқылы қосыңыз. Қорғаныс ажырату құрылғысын пайдалану электрлік зақымдану қаупін азайтады.

Жеке қауіпсіздік

- Абай болыңыз, не істеп жатқаныңызды қадағалаңыз және электр құралымен жұмысты ойластырып жасаңыз. Егер сіз шаршаған күйде немесе есірткінің, спирттік сусындардың немесе есірткінің әсерінде болсаңыз, электр құралын пайдаланбаңыз. Электр құралымен жұмыс істеу кезінде немқұрайлылықтың бір сәті ауыр жарақатқа әкелуі мүмкін.
- Электр құралының байқаусызда қосылуына жол бермеңіз. Электр құралын электр қуат көзіне және/немесе аккумуляторға қоспас бұрын электр құралының ажыратылған күйіне көз жеткізіңіз. Қосуды құралды ауыстырып қосқыш арқылы ұстамаңыз.
- Орнатушы құралды немесе сомын кілттерді электр құралын қосқанға дейін алып тастаңыз. Электр құралының айналмалы бөлігінде орналасқан құрал немесе кілт жарақатқа әкелуі мүмкін.
- Денені қолайсыз ұстамаңыз. Әрқашан тұрақты жайғасып, тепе-теңдікті сақтаңыз. Осының арқасында сіз күтпеген жағдайларда электр құралын жақсы бақылай аласыз.
- Әрқашан электр құралын екі қолыңызбен ұстап, алдын-ала тұрақты жайғасыңыз. Екі қолыңызбен электр құралымен жұмыс жасау сенімдірек болады.
- Дайындаманы бекітіңіз. Қысқыш құрылғыға немесе қыспаққа орнатылған дайындама қолмен ұстағанға қарағанда сенімді бекітіледі.
- Саптаманы ауыстырған кезде қорғаныс қолғаптарын қолданыңыз. Ұзақ жұмыс кезінде саптама қызады.
- Қолайлы жұмыс киімін киіңіз. Кең киім және әшекейлер тақпаңыз. Шашты, киім мен қолғапты қозғалмалы бөліктерден алыс ұстаңыз.
- Шаң соратын және шаң жинайтын құрылғыларды орнату мүмкіндігі болса, олардың қосылуын және дұрыс пайдаланылуын тексеріңіз. Шаң сорғышты қолдану шаң тудыратын қауіпті төмендетуі мүмкін.
- Электр қуат көзін жоғалтқан немесе электр құралы өздігінен ажыратылған жағдайда, ажыратқыш пернесін дереу «Өшір.» күйіне ауыстырып, ашаны розеткадан ажыратыңыз. Егер кернеу жоғалған кезде машина қосуды болып қалса, онда қуат беруді қайта бастаған кезде ол өздігінен жұмыс істейді, бұл дене зақымына және(немесе) материалдық залалға әкелуі мүмкін.
- Қолды аралау аймағына сұқпаңыз. Қолыңызды дайындаманың астына салмаңыз. Ара жүзімен жұмыс істеген кезде жарақат алу қаупі бар.
- Өңделетін бетке құрамында еріткіш бар сұйықтықтарды қолданбаңыз. Қыру

барысында материалдардың қызуы кезінде улы газдар пайда болуы мүмкін.

- Қырғы мен пышақты қолданған кезде өте абай болыңыз. Ауыстырылатын саптамалар өте өткір, жарақат алу қаупі бар.

Электр құралдарын дұрыс пайдалану

- Бұл құрылғы коммерциялық мақсаттарда пайдалану үшін жарамайды.
- Электр құралына артық жүк салмаңыз. Сіздің жұмысыңызға арналған электр құралын пайдаланыңыз. Сипаттамалары бойынша қолайлы электр құралымен сіз көрсетілген қуат диапазонында жақсы және сенімді жұмыс жасайсыз.
- Ақаулы ажыратқышы бар электр құралымен жұмыс жасамаңыз. Қосуға немесе өшіруге болмайтын электр құралы қауіпті және оны жөндеу керек.
- Электр құралын баптау басталғанға дейін керек-жарақтарды ауыстыру және жұмысты тоқтату алдында штепсель ашасын желі розеткасынан ажыратыңыз және/немесе аккумуляторды алыңыз. Бұл электр құралының кездейсоқ қосылуына жол бермейді.
- Пайдаланылмаған электр құралдарын балалардың қолы жетпейтін жерде сақтаңыз. Электр құралын онымен таныс емес немесе осы нұсқаулықтарды оқымаған адамдарға пайдалануға рұқсат бермеңіз. Электр құралдары тәжірибесіз тұлғалардың қолында қауіпті.
- Электр құралын, керек-жарақтарды, саптамаларды және т.б. осы нұсқаулықтарға сәйкес қолданыңыз. Бұл кезде жұмыс шарттары мен орындалатын жұмысты ескеріңіз. Электр құралдарын көзделмеген жұмыстар үшін пайдалану қауіпті жағдайларға әкелуі мүмкін.
- Пайдаланылмайтын құрал құрғақ, жабық жерде сақталуы тиіс.

Арнайы қауіпсіздік шаралары

- Бұл электр құралы егеуқұм қағазымен ажарлауға арналған машина ретінде, кесуші ажарлау машинасы ретінде жұмыс істеуге арналған. Электр құралымен бірге алған барлық ескерту нұсқауларын, нұсқаулықтарды, суреттер мен деректерді ескеріңіз. Төмендегі нұсқауларды орындамау электр тогының соғуына, өртке және/немесе ауыр жарақатқа әкелуі мүмкін.
- Өндіруші осы электр құралы үшін арнайы көздемеген және оларға ұсынылмаған аксессуарларды қолданбаңыз. Мұндай аксессуарларды пайдалану мүмкіндігі құрылғымен жұмыс істеу қауіпсіздігіне кепілдік бермейді.
- Саптаманың сыртқы диаметрі мен қалыңдығы электр құралыңыздың өлшеміне сәйкес келуі керек. Дұрыс өлшенбеген саптамаларды жеткілікті түрде қорғауға және бақылауға болмайды.
- Зақымдалған саптамаларды қолданбаңыз. Оларды әр қолданар алдында тексеріңіз.
- Жеке қорғаныс құралдарын қолданыңыз. Орындалатын жұмысқа байланысты бетке арналған қорғағыш қалқанын, көзді қорғау құралын немесе қорғаныш көзілдірікті қолданыңыз. Қаншалықты орында болса, шаңға қарсы респираторды, есту органдарын қорғау құралдарын, қорғаныс қолғаптарын немесе абразивті бөлшектер мен материал бөлшектерінен қорғайтын арнайы алжапқышты қолданыңыз. Көзді әртүрлі жұмыстарды орындау кезінде пайда болатын ауадағы

ұсақ абразивті бөлшектерден қорғау керек. Жұмыс кезінде пайда болатын шаңды ұстап тұру үшін шаңға қарсы респиратор немесе тыныс алу органдарының қорғаныс маскасы керек. Қатты шуылдың ұзақ уақыт әсер етуі есту қабілетінің жоғалуына әкелуі мүмкін.

- Барлық тұлғалардың сіздің жұмыс учаскеңізге қауіпсіз қашықтықта болуын қадағалаңыз. Жұмыс учаскесі шегіндегі әрбір адамның жеке қорғаныс құралдары болуы тиіс. Бөлшектердің немесе жыртылған саптамалардың сынықтары жан жаққа ұшуы мүмкін және тікелей жұмыс аймағынан тыс жерде де жарақат алу себебіне айналуы мүмкін.
- Егер сіз саптама жасырын электр сымына немесе өзінің қуат көзіне қосылу сымына тиюі мүмкін жұмыстарды жасасаңыз, электр құралын тек оқшауланған тұтқаларынан ұстаңыз. Ток өткізгіш сымы бар түйіспе үшін электр құралының металл бөліктері де кернеулі болады және электр тогының соғуына әкеледі.
- Қуат көзі кәбілін айналмалы саптамадан алыс ұстаңыз. Егер сіз құралды басқаруды жоғалтсаңыз, қуат көзі кәбілі айналмалы бөлікпен кесілуі немесе қармалуы мүмкін, ал сіздің білезік буыныңыз немесе қолыңыз айналмалы саптаманың астына түсуі мүмкін.
- Саптама толығымен тоқтағанша ешқашан электр құралын қолыңыздан шығармаңыз.
- Тасымалдау кезінде электр құралын өшіріңіз.
- Электр құралының желдеткіш саңылауларын үнемі тазалап отырыңыз. Қозғалтқыш желдеткіші шаңды корпуста тартады және металл шаңының көп жиналуы электр тұйықталуға әкелуі мүмкін.
- Жанғыш материалдардың немесе судың жанында электр құралын пайдаланбаңыз.
- Салқындатқыш сұйықтықтарды қолдануды қажет ететін саптамаларды қолданбаңыз. Суды немесе басқа салқындатқыш сұйықтықтарды қолдану электр тогының соғуына әкелуі мүмкін.
- Қабырғаға жасырылған құбырларды немесе сымдарды табу үшін тиісті металл іздегіштерді қолданыңыз немесе анықтама алу үшін жергілікті коммуналдық кәсіпорынға жүгініңіз. Электр сымымен түйісу өртке және электр тогының соғуына әкелуі мүмкін. Газ құбырының зақымдалуы жарылысқа әкелуі мүмкін. Су құбырының зақымдануы материалдық зақымға әкеледі немесе электр тогының соғуына әкелуі мүмкін.

Ажарлау және кесу бойынша ескертулер

- Тек сіздің электр құралыңызға арналған абразивті аксессуарларды және олар үшін көзделген қорғаныс қаптамаларын қолданыңыз. Бұл электр құралына арналмаған абразивті аксессуарлар қауіпсіз болмауы мүмкін.

Шектеулі күйлердің критерийлері

Өнімнің денесі зақымдалған.

Персоналдың мүмкін қате әрекеттері

- Тұтқаны зақымдалған немесе қорғаныштары зақымдалған құралды пайдаланбаңыз.
- Жаңбыр жауған кезде аспапты ашық ауада пайдаланбаңыз.
- Корпусқа су кірсе, қоспаңыз.

Маңызды сәтсіздіктер тізімі

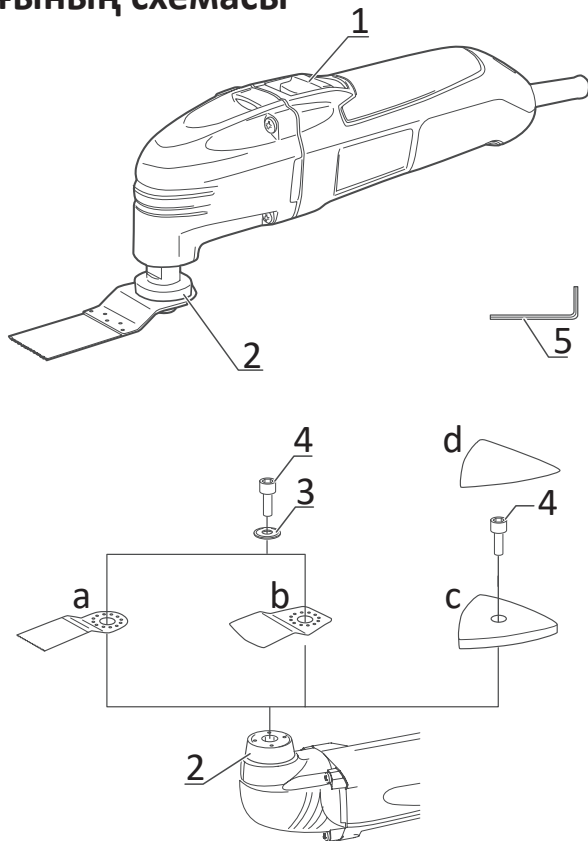
- Күшті ұшқындармен қолданбаңыз.
- Қатты діріл пайда болса, қолданбаңыз.
- Түтін өнімнің денесінен тікелей пайда болса, қолданбаңыз.

Өнімнің қызмет ету мерзімі

Өнімнің қызмет ету мерзімі-2 жыл.

Көрсетілген қызмет мерзімі тұтынушы осы басшылықтың талаптарын сақтаған жағдайда жарамды.

Құрылғының схемасы



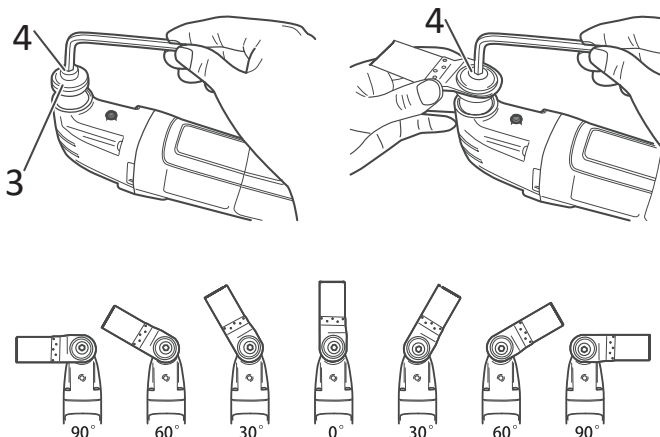
1. Ажыратқыш.
2. Қысқыш ернемек.
3. Шайба.
4. Қатайтып бұрайтын бұранда.
5. Алтықырлы кілт.

Саптама	Материал
a	Ағашты батыру арқылы аралауға арналған жоғары көміртекті ара жүзі (HCS)
b	Қатты қырғы
c	Терілерге арналған ажарлау табаны
d	Ажарлау терісі
	Өңделмеген немесе боялған ағаш, гипс және т.б.

Құрастыру

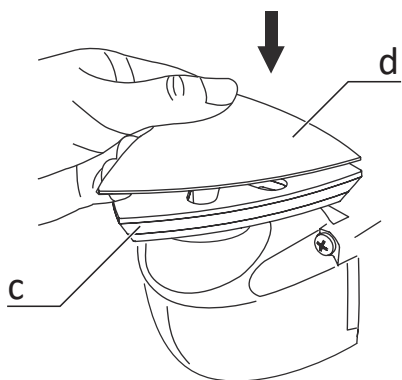
Жұмыс саптамасын орнату/ауыстыру

- Саптаманы алып тастау үшін бұранданы (4) алтықырлы кілтпен (5) бұрап алыңыз.
- Құралдың ойықтары патронның жұдырықшаларына ілігетіндей саптаманы (мысалы, батыру арқылы аралау жүзін (а)) патронға орнатыңыз.
- Сенімді және ыңғайлы жұмыс істеу үшін Сіз саптаманы кез-келген бекітілген күйде электр құралының патронына орната аласыз. Саптаманы иілген жағын төмен қаратып орнатыңыз.
- Саптаманы бұрандамен (4) бекітіңіз. Бұранданы (4) алтықырлы кілтпен (5) жақсылап тартыңыз.
- Саптаманың берік орналасуын тексеріңіз. Дұрыс емес немесе сенімсіз бекітілген саптамалар жұмыс кезінде босап, сізге қауіп төндіруі мүмкін.



Ажарлау табанына ажарлау терісін орнату

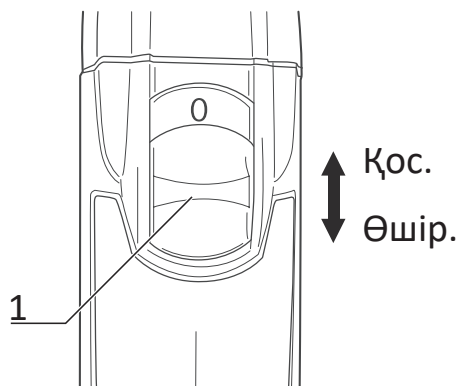
- Ажарлау табаны (с) ажарлау терісін (d) тез және оңай ауыстыруға арналған жабысқақ таспамен жабдықталған, ажарлау терісі де жабысқақ таспамен жабдықталған.
- Жаңа ажарлау терісін (d) орнатпас бұрын, оңтайлы тұтасуды қамтамасыз ету үшін ажарлау табанындағы (с) жабысқақ таспаның матасын қағыңыз.
- Ажарлау терісін (d) ажарлау табанының (с) бір жағына табанның шетімен бірдей етіп қойыңыз, осыдан кейін бүкіл ажарлау терісін (d) табанға (с) салыңыз да, жақсылап басыңыз.
- Ажарлау терісін (d) алу үшін терінің ұшын ұстап, оны ажарлау табанынан (с) алыңыз.



Құрылғыны пайдалану

Құралды қосу/өшіру

- Электр құралын қосу үшін ажыратқышты (1) алға қарай жылжытыңыз, ажыратқышта «I» белгісі пайда болуы керек.
- Электр құралын өшіру үшін ажыратқышты (1) артқа қарай жылжытыңыз, ажыратқышта «0» белгісі пайда болуы керек.
- Электр энергиясын үнемдеу үшін электр құралын онымен жұмыс істегіңіз келгенде ғана қосыңыз.



Аралау

- Тек зақымдалмаған ара жүздерін қолданыңыз. Иілген немесе өтпейтін ара жүздері сынуы, кесу сапасына теріс әсер етуі мүмкін.
- Жеңіл құрылыс материалдарын аралау кезінде материалды өндірушінің нұсқаулары мен ұсыныстарын орындаңыз.
- Батыру әдісімен тек жұмсақ материалдарды, мысалы, ағаш, гипсокартон және т.б. өңдеуге болады.

Ескертпе: жоғары көміртекті ара жүздерімен аралау алдында ағашты, жоңқа тақталарын, құрылыс материалдарын және т.б. бөгде денелер, мысалы шегелер, бұрандалар және т.б. болуына тексеріңіз. Ондайлар бар болған жағдайда оларды алып тастаңыз немесе биметалды ара жүздерін пайдаланыңыз.

Кесу

Қабырғаға арналған плиткаларды кесу кезінде, ұзақ уақыт жұмыс істеген кезде құралдар жоғары тозуға ұшырайтынын есте сақтаңыз.

Ажарлау

Өңделетін беттің сипатына және қажетті нәтижеге байланысты қағаздың қажетті түйірлілігін, қысым жылдамдығы мен күшін таңдаңыз. Тек дұрыс таңдалған ажарлау терілері жақсы өнімділікті қамтамасыз етеді және электр құралын тоздудан сақтайды.

- Ажарлау терілерінің қызмет ету мерзімін арттыру үшін біркелкі басу күшін қадағалаңыз. Басу күшін шамадан тыс арттыру өнімділіктің артуына әкелмейді, оның орнына электр құралының және ажарлау терісінің қатты тозуына әкеледі.
- Бұрыштарды, жиектерді және жету қиын учаскелерді дәл нүктелі ажарлау үшін тек ажарлау табанының ұшымен немесе жиегімен жұмыс істеуге рұқсат етіледі.
- Нүктелі ажарлау кезінде абразивті тері қатты қызуы мүмкін. Тербеліс жиілігін және қысым күшін азайтып, абразивті теріні үнемі салқындатыңыз.
- Басқа материалдарды өңдеу үшін металды өңдеген ажарлау терісін пайдаланбаңыз.

Қыру

- Қыруды жоғары тербеліс жиілігінде жүзеге асырыңыз.
- Жұмсақ бетте (мысалы, ағаш) жазық бұрышпен және аз күш салумен жұмыс істеңіз. Әйтпесе, шпатель өңделетін бетке батуы мүмкін.

Техникалық сипаттамалары

- Үлгісі: МТ220.
- Максималды қуаты: 220 Вт.
- Желі параметрлері: 220-240 В ~ 50 Гц.
- Бос жүрістегі тербеліс жиілігі, саны/мин: 22000.
- Солға/оңға тербелу бұрышы: 3°.
- Табанның өлшемі: 80*80*80 мм.
- Қуат кәбілінің ұзындығы: 2 м.
- Жабдықты кілтсіз ауыстыру: жоқ.
- Дыбыс қысымының деңгейі Lpa (K=3), дБ (A): 81.
- Дыбыс қуатының деңгейі Lwa (K=3), дБ (A): 92.

Жиынтықтамасы

- Құрылғы.
- Пайдаланушы нұсқаулығы.
- Ажарлау табаны, 80*80*80 мм.
- Ажарлау қағазы (2 дана).
- Жартылай дөңгелек ара жүзі.
- Тіке ара жүзі.
- Қырғыш.
- Алтықырлы кілт.
- Қылшақ жинақталымы.

Қызмет көрсету және күтім жасау

- Бұл электр құралы ең аз техникалық қызмет көрсетумен ұзақ уақыт жұмыс істеуге арналған. Құралдың қызмет ету мерзімі мен сенімділігі тиісті күтім көрсету және үнемі тазалау кезінде артады.
- Жарақаттануға жол бермеу үшін, керек-жарақтарды орнатпас және бөлшек-темес бұрын, баптауларды орнатпас немесе өзгертпес бұрын құрылғыны өшіріңіз. Іске қосу ажыратқышының батырмасы бастырылмағанына көз жеткізіңіз. Құралды байқаусызда іске қосу жарақат алуға әкелуі мүмкін.
- Жұмыс аяқталған сайын құралдың корпусын және желдеткіш саңылауларын кір мен шаңнан жұмсақ шүберекпен немесе майлықпен тазалау ұсынылады. Тұрақты ластануды сабынды суға малынған жұмсақ шүберекпен жою ұсынылады. Ластануды жою үшін еріткіштерді: бензин, алкоголь және т.б. қолдануға болмайды. Еріткіштерді қолдану құрал корпусына зақым келтіруі мүмкін.
- Құрал қосымша майлауды қажет етпейді.

Ықтимал проблемалар мен олардың шешімі

Проблеманы сипаттау	Ықтимал себебі	Ықтимал шешімі
Қозғалтқыш қосылмайды	Қуаттау желісінде кернеу жоқ	Қуат көзі желісіндегі кернеудің болуын тексеріңіз
	Ажыратқыш істен шыққан	Жөндеу үшін мамандандырылған сервистік орталыққа жүгініңіз
	Қуаттау баусымы ақаулы	
	Щеткалар тозған	
Коллектордағы щеткалардың ұшқындауы жоғары	Щеткалар тозған	Жөндеу үшін мамандандырылған сервистік орталыққа жүгініңіз
	Коллектор ластанған	
	Зәкір орамдары ақаулы	
Жоғары діріл, шу	Жұмыс саптамасы нашар бекітілген	Жұмыс саптамасын дұрыс бекітіңіз
	Мойынтіректер істен шыққан	Жөндеу үшін мамандандырылған сервистік орталыққа жүгініңіз
	Редуктор тістерінің тозуы	
Түтіннің және жанған оқшаулаудың иісінің пайда болуы	Ротор немесе статор орамдарының ақаулығы	Жөндеу үшін мамандандырылған сервистік орталыққа жүгініңіз
Қозғалтқыш қызып кетеді	Электр қозғалтқышының салқындату терезелері ластанған	Электр қозғалтқышының салқындату терезелерін тазалаңыз
	Электр қозғалтқышы артық жүктелген	Жүктемені алып тастаңыз және 2-3 минут ішінде құралдың максималды жылдамдықта бос жүріспен жұмыс істеуін қамтамасыз етіңіз
	Ротор істен шыққан	Обратитесь в специализированный сервисный центр для ремонта
Қозғалтқыш толық жылдамдықты ала алмайды және толық қуатпен жұмыс істемейді	Қуат көзі желісіндегі кернеу төмен	Желідегі кернеуді тексеріңіз
	Ротор немесе статор орамы ақаулы	Жөндеу үшін мамандандырылған сервистік орталыққа жүгініңіз
	Тым ұзын ұзартқыш баусым	Ұзартқыш баусымды қысқасына ауыстырыңыз

Орнату, сақтау, тасу (тасымалдау), өткізу және кәдеге жарату ережелері мен шарттары

- Құрылғы қандай да бір орнатуды немесе үнемі бекітуді талап етпейді.
- Құрылғы орамада өндірушінің және тұтынушының жылытылатын үй-жайларында ауа температурасы 5 °С-тан 40 °С-қа дейін және ауаның салыстырмалы ылғалдылығы 80%-дан аспайтын жерде сақталуы керек. Үй-жайларда жемірілуді туғызатын агрессивті қоспалар (қышқылдардың, сілтілердің бұлары) болмауы тиіс.
- Құрылғы ұқыпты пайдалануды талап етеді, оны ластанудың, соққылардың, ылғалдың, оттың және т.б. әсер етуінен қорғаңыз.
- Құрылғыны өткізу жергілікті заңнамаға сәйкес жүргізілуі тиіс.
- Құрылғыны тасу құрғақ ортада жүзеге асырылуы тиіс.
- Құрылғының ақаулығы анықталған кезде дереу авторландырылған қызмет көрсету орталығына жүгіну немесе құрылғыны кәдеге жарату керек.
- Бұйымның қызмет ету мерзімі аяқталғаннан кейін оны кәдімгі тұрмыстық қоқыспен бірге тастауға болмайды. Оның орнына ол федералдық немесе жергілікті заңнамаға сәйкес кейіннен қайта өңдеу және кәдеге жарату үшін тиісті электр және электронды жабдықты қабылдау орнына тапсыруға жатады. Осы өнімнің дұрыс кәдеге жаратылуын қамтамасыз ете отырып, сіз табиғи ресурстарды сақтауға көмектесесіз және лайықсыз қолдану жағдайында қоршаған орта мен адамдардың денсаулығы үшін орын алуы мүмкін залалдың алдын аласыз. Осы өнімді қабылдау және кәдеге жарату орындары туралы толығырақ ақпаратты жергілікті муниципалдық органдардан немесе тұрмыстық қоқысты шығару бойынша кәсіпорыннан алуға болады.

Қосымша ақпарат

Өндіруші: Юнкан Вайз Индастриал Ко., Лтд.

4 ғим., № 350, Тунлин батыс тас жолы, Юнкан қ., пров. Чжэцзян пров., Қытай.
Қытайда жасалған.

Импортер / юр. лицо, принимающее претензии в Республике Казахстан:

ТОО «ДНС КАЗАХСТАН», г. Астана, р-н Сарыарқа, пр-т Сарыарқа, зд. 12, Республика Казахстан.

Импорттаушы / Қазақстан Республикасында талаптар қабылдайтын заңды тұлға:

«DNS QAZAQSTAN (ДНС КАЗАХСТАН)» ЖШС, Астана қ-ы, Сарыарқа ауданы, Сарыарқа д-лы, 12 ғ-т, Қазақстан Республикасы.

Бұйымның сыртқы түрі, оның сипаттамалары мен жиынтықтамасы пайдаланушыны алдын ала ескертусіз өзгертілуі мүмкін.

Құрылғының нақты интерфейсі осы нұсқаулықта келтірілгеннен ерекшеленуі мүмкін.

Тауар Кедендік одақ техникалық регламентінің талаптарына сәйкес келеді:

- 010/2011 КО ТР «Машиналар мен жабдықтың қауіпсіздігі туралы»;
- 004/2011 КО ТР «Төмен вольтты жабдықтың қауіпсіздігі туралы»;
- 020/2011 КО ТР «Техникалық құралдардың электромагниттік үйлесімділігі».

Тауар «Электротехника және радиоэлектроника бұйымдарында қауіпті заттарды қолдануды шектеу туралы» 037/2016 ЕАЭО ТР Еуразиялық экономикалық одақ техникалық регламентінің талаптарына сәйкес келеді.

Интернеттегі мекенжайы: www.finerpower.ru



Өндіріс күні пайдаланушы нұсқаулығының орыс тіліндегі нұсқасында көрсетілген.

Кепілдік талоны

SN/IMEI: _____

Кепілдікке қою күні: _____

Өндіруші бүкіл кепілдік мерзімі ішінде құрылғының үздіксіз жұмыс істеуіне, сондай-ақ материалдары мен құрастырылуында ақаулардың болмауына кепілдік береді. Кепілдік кезеңі бұйымды сатып алу сәтінен бастап есептеледі және тек жаңа өнімдерге қолданылады.

Кепілдікті қызмет көрсетуге бұйымды пайдаланушы нұсқаулығына сәйкес пайдалану жағдайында кепілдік мерзімі ішінде тұтынушының кінәсінен емес істен шыққан элементтерді тегін жөндеу немесе ауыстыру кіреді. Элементтерді жөндеу немесе ауыстыру уәкілетті қызмет көрсету орталықтарының аумағында жүргізіледі.

Кепілдік мерзімі: 12 ай.

Пайдалану мерзімі: 24 ай.

Қызмет көрсету орталықтарының өзекті тізімі мына мекенжай бойынша:
<https://finepower.ru/page/dynamic/support/>

Кепілдіктік міндеттемелер мен тегін сервистік қызмет көрсету тауардың жиынтықтылығына кіретін төменде келтірілген керек-жарақтарға қолданылмайды, егер олардың ауыстырылуы бұйымды бөлшектеумен байланысты болмаса:

- ҚБП (қашықтықтан басқару пультіне) арналған қуаттау элементтері (батареялар).
- Жалғағыш кәбілдер, антенналар және оларға арналған жалғастырғыш тетіктер, құлаққаптар, микрофондар, «HANDS-FREE» құрылғылары; түрлі үлгідегі ақпарат тасымалдағыштар, жиынтықта жеткізілетін (бұйымның қатты магниттік дискілеріндегі тасымалдағышқа алдын ала орнатылған БЖ қоса алғанда, бірақ шектелмей), бағдарламалық жасақтама (БЖ) және драйверлер, енгізу-шығарудың сыртқы құрылғылары және манипуляторлар.
- Тысқаптар, сөмкелер, белдіктер, тасымалдауға арналған баусымдар, монтаждық керек-жарақтар, саймандар, бұйымға қоса берілетін құжаттама.
- Табиғи тозуға ұшырайтын шығыс материалдары мен бөлшектері.



Өндірушінің келесі жағдайларда кепілдіктік міндеттемелері жоқ:

- Кепілдік мерзімі өтіп кеткенде.
- Егер жеке (тұрмыстық, отбасылық) қажеттіліктер үшін арналған бұйым кәсіпкерлік қызметті жүзеге асыру үшін, сондай-ақ оның тікелей арналуына әйкес келмейтін өзге мақсаттарда пайдаланылса.
- Өндіруші пайдалану кезінде пайдаланушы нұсқаулығының талаптарын бұзу, бұйымды орнату және қызмет көрсету бойынша ұсынымдарды, қосу ережелерін (сондай-ақ сәйкес келмейтін желілік кернеудің бұйымның өзіне және онымен түйіндескен бұйымдарға әсер етуі нәтижесінде орын алған қысқа тұйықталу), бұйымды сақтау және тасымалдау ережелерін сақтамау салдарынан бұйымның иелеріне және/немесе үшінші тұлғаларға келтірілген ықтимал материалдық, моральдік және өзге зиян үшін жауапты емес.
- Механикалық зақымданудың барлық жағдайлары: бұйымды пайдалану барысында орын алған кетіктер, жарықтар, деформациялар, соққылардың іздері, майысулар, жаншылулар және т.б.
- Бөтен түрлендірудің, осындай жұмыстарды жүргізу үшін өкілеттігі жоқ тұлғалармен рұқсат етілмеген жөндеудің іздері болғанда. Егер ақау бұйымның құрастырмасының немесе сызбасының өзгертілуінен, Өндірушімен көзделмеген сыртқы құрылғыларды қосудан, Қазақстан Республикасының заңнамасына сәйкес сәйкестік сертификаты жоқ құрылғыны пайдаланудан туындаса.
- Егер бұйымның ақауы еңсерілмейтін күштің әсерінен (табиғи апаттар, өрт, тасқыны, жер сілкінісі, Өндірушіге тәуелсіз тұрмыстық факторлар және өзге жағдайлар) немесе Өндіруші болжай алмайтын үшінші тұлғалардың әрекеттерінен туындаса. Ақау бұйымның толықтай немесе ішінара істен шығуына әкелген бұйымның ішіне бөгде заттардың, бөтен денелердің, заттардың, сұйықтықтардың, жәндіктердің немесе жануарлардың түсуінен, агрессивтік ортаның, жоғары ылғалдылықтың, жоғары температуралардың әсерінен туындаса.
- Бұйымның сәйкестендіруі (сериялық нөмірі) жоқ немесе сәйкес келмейді. Егер зақымданулар (кемшіліктер) зиян келтіретін бағдарламалық жасақтаманың әсерінен; бұйымның бағдарламалық ресурстарына қолжетімділіктің жоқтығына әкеліп соққан, БЖ жеткізушісімен осындай қызметті беру болмағандықтан оларды бастапқы қалпына келтіру/қалпына келтіру мүмкіндігісіз құпиясөздерді (кодтарды) орнату, ауыстыру немесе жоюдан туындаса.
- Егер жұмыстың ақаулары қуаттаушы, кәбілдік, телекоммуникациялық желілердің стандарттарына немесе техникалық регламенттеріне, радиосигнал қуатына сәйкессіздіктен, оның ішінде жер бедерінің ерекшеліктеріне және өзге сыртқы факторларға, бұйымды желінің әсер ету шекарасында немесе аймағынан тыс пайдалануға байланысты туындаса.
- Егер зақымданулар стандартты емес (түпнұсқалық емес) және/немесе сапасыз (зақымдалған) шығыс материалдарын, керек-жарақтарды, қосалқы бөлшектерді, қуаттау элементтерін, түрлі үлгідегі ақпарат тасымалдағыштарын (оның ішінде CD, DVD дисктері, жад карталары, SIM карталары, картридждер) пайдаланудан туындаса.
- Егер кемшіліктер үйлесімсіз контентті (әуендер, графика, бейне және басқа файлдар, Java қолданбалары және оған ұқсас бағдарламалар) алу, орнату және пайдаланудан туындаса.
- Осы бұйыммен түйіндесе жұмыс істейтін басқа жабдыққа келтірілген залалға.



