



ПАЙДАЛАНУШЫ НҰСҚАУЛЫҒЫ

FinePower OneBase
CIDBL200
бұрандабұрағышы

Мазмұны

Құрылғының қолданылу мақсаты	5
Сақтық шаралары	5
Аккумулятор батареясымен (Li-pol/Li-ion) жұмыс істеу жөніндегі кеңестер ...	8
Техникалық сипаттамалар	11
Жинақталым.....	11
Аккумулятор мен зарядтау құрылғысын пайдалану	11
Аккумулятор батареясын орнату және алу.....	12
Аккумуляторды зарядтау.....	12
Аккумуляторлардың заряд күйі	13
Аккумуляторды/құрылғыны қорғау жүйесі	13
Құрастыру	14
Соқытаяқтарды орнату және алу	14
Белбеуге бекітуге арналған қапсырмаларды орнату	15
Пайдалану	15
Құралды қосу/өшіру	15
Көмескі жарық.....	16
Айналу бағытын ауыстыру.....	16
Айналу жылдамдығын реттеу	17
Бұрандаларды бұрау	18
Болттарды қатайту	18
Қызмет көрсету және күтім жасау	20
Ықтимал проблемалар және олардың шешімі	20
Монтаждау, сақтау, тасымалдау (тасу), сату және кәдеге жарату ережелері және шарттары	21
Қосымша ақпарат	22

Құрметті сатып алушы!

Біздің өнімді таңдағаныңыз үшін рақмет.

Біз жоғары сапаға, функционалдылыққа және дизайнға қойылатын талаптарға сәйкес әзірленген және жасап шығарылған бұйымдарды және құрылғыларды ұсынғанымызға қуаныштымыз. Пайдаланар алдында қауіпсіздігіңізге қатысты маңызды ақпаратты, сондай-ақ осы өнімді дұрыс пайдалану және оған күтім жасау бойынша ұсыныстарды қамтитын осы нұсқаулықты мұқият оқып шығыңыз. Осы Нұсқаулықты күтіп ұстаңыз және өнімді болашақта пайдаланғанда оны анықтамалық материал ретінде пайдаланыңыз.

Құрылғының қолданылу мақсаты

Бұрандабұрағыш бұрандаларды/болттарды ағашқа, металға және пластмассаға бұрауға арналған.

Сақтық шаралары

Жұмыс орнындағы қауіпсіздік

- Жұмыс орны жақсы жарықтандырылған және таза болуы керек. Ретсіздік немесе жұмыс орнының жарықтандырылмауы жазатайым жағдайларға ұшыратуы мүмкін.
- Бұл электр құралмен жанғыш сұйықтықтар, тұтанғыш газдар немесе шаң-тозаңы бар ғимаратта жұмыс істемеңіз. Пайдалану кезінде, сондай-ақ қосқан және өшірген кезде құралдан ұшқын шашырайды, ол шаңды немесе буды тұтандырып жіберуі мүмкін.
- Электр құралмен жұмыс істеу кезінде жұмыс орнына балаларды немесе бөгде адамдарды жақындатпаңыз. Сіз электр құралды басқара алмай қалуыңыз мүмкін.

Электр қауіпсіздігі

- Электр тогы соғуынан сақтанудың қажетті шараларын ұстаныңыз. Құрал корпусының құбырлар, жылыту жүйесі, тоңазытқыштар сияқты жерге тұйықталған беттермен жанасуына жол бермеңіз.
- Электр құралын ылғал, жаңбыр және дымқылдық әсерінен сақтаңыз. Электр құралының ішіне судың кіріп кетуі электр тогының соғу қаупін арттырады.

Жеке қауіпсіздік

- Мұқият болыңыз, іс-әрекетіңізді қадағалаңыз және электр құралмен жұмысты ойланып алып бастаңыз. Шаршаған күйде немесе дәрі-дәрмектің әсерінен айықпаған, ішімдікке немесе есірткіге мастанған күйде болсаңыз, электр құралын пайдаланбаңыз. Электр құралымен жұмыс атқарған кездегі қас қағым сәттік зейінсіздік ауыр жарақатқа душар етуі мүмкін.
- Электр құралмен атқарылатын жұмыс түріне қарай жеке қорғаныс құралдарын (қорғаныш маскасы, табаны тайғанамайтын аяқ киім, қорғаныш шлемі немесе есту мүшелерін қорғау құралдары) қолдану жарақат алу қаупін азайтады.
- Лайықты жұмыс киімін киіңіз. Кең киім кимеңіз, әшекейлер тақпаңыз. Шашты, киім мен қолғапты айналмалы бөліктерден аулақ ұстаңыз.
- Электр құралдың аңдаусызда қосылып кетуінің алдын алыңыз. Электр құралды электр қуат көзіне және/немесе аккумуляторға қоспай тұрып, құрылғының сөндірілгеніне көз жеткізіңіз. Қосылатын құралды ауыстырып-қосқыштан ұстамаңыз.
- Электр құралды қоспас бұрын орнату құралын немесе сомын кілттерін алып тастаңыз. Электр құралдың айналып тұратын бөлігінде қалған құрал немесе кілт жарақаттануға әкеп соқтыруы мүмкін.
- Құралмен жұмыс істеу үшін оғаш қимыл жасамай, табиғи қалпыңызда тұрыңыз. Әрдайым орнықтылық пен тепе-теңдікті сақтаңыз. Соның арқасында күтпеген жағдайларда электр құралды жақсырақ бақылай аласыз.
- Электр қуат көзі үзілгенде немесе электр құралы басқаша кездейсоқ өшкен жағдайда құрылғыны дереу өшіріңіз. Егер кернеу жоғалған кезде машина қосулы күйінде қалса, онда қуат беру қалпына келтірілгенде ол өздігінен жұмыс істеп кетеді, бұл пайдаланушының денсаулығына залал келтіруі және/немесе материалдық шығынға ұшыратуы мүмкін.
- Пайдалану ережелерін, сондай-ақ қауіпсіздік техникасын сақтамау электр тогынан зақым алуға, жануға және/немесе ауыр зардапқа душар етуі мүмкін. Құралды осы нұсқаулықтың талаптарын орындамай пайдаланған жағдайда туындаған зақымданулар үшін өндіруші мен оның уәкілетті өкілдері жауапкершілік көтермейді.

Құрылғымен жұмыс кезіндегі сақтық шаралары

- Құралдарды, құрамдас бөлшектерді, бит және т.б. осы нұсқаулыққа сәйкес, жұмысты орындаудың нақты жағдайларын ескере отырып пайдаланыңыз. Электр құралын өзі тікелей арналған мақсаттан тыс пайдалану қауіпті.
- Егер құрал ауыстырып-қосқыштың көмегімен өшіруге және қосуға келмесе, оны пайдаланбаңыз.
- Құрылғы балалардың және физикалық, сенсорлық немесе ақыл-ой қабілеттері шектеулі адамдардың пайдалануына, тек олардың қауіпсіздігіне жауапты бақылау жүргізетін басқа жандар жүзеге асырған жағдайларды қоспағанда пайдалануына арналмаған. Балаларға бұл құрылғымен ойнауға рұқсат бермеңіз.
- Құралдың қозғалмалы бөліктері жақсы бекітілгеніне және бүтін екендігіне көз жеткізіңіз. Егер құрал зақымдалған болса, оны жөндеу қажет.
- Аккумуляторды тек өндіруші көрсеткен зарядтау құрылғысының көмегімен ғана зарядтаңыз. Батареяның бір түрі үшін жарамды зарядтау құрылғысы аккумуляторлы батареялардың басқа түрлерімен бірге пайдаланған кезде өрт қаупін тудыруы мүмкін.
- Аккумуляторлы батареяларды салған немесе шығарып алғанда, қуат көзін ағытыңыз.
- Жұмысты аяқтаған соң құралды қоймас бұрын, оны өшіріңіз де, айналап тұратын бөлшектерінің тоқтағанын күтіңіз.
- Зарядтау құрылғысында шаң мен кір болмауын қадағалаңыз.
- Қызмет көрсетуді білікті қызметкер түпнұсқа қосалқы бөлшектерді пайдаланып жүзеге асыруы тиіс. Бұл электр құралының қауіпсіздігіне кепілдік береді.
- Соққытаяқтар немесе құрамдас бөлшектер жасырын кәбілдермен түйісуі мүмкін жағдайда жұмыс істеген кезде, құралды оқшауланған тұтқасынан ұстаңыз. Кернеулі кәбілдермен түйісу мүмкін жағдайда құралдың металл бөліктері өткізгішке айналып, электр тогынан зақымдануға әкелуі мүмкін.
- Тек бүтін құрамдас бөлшектерді пайдаланыңыз.
- Тескіш бөлшекті астында жатқан бетке зақым келтірмей бұрғылап тесе алатынына көз жеткізіңіз.
- Құралды өшіре салысымен, соққытаяққа бірден қол тигізбеңіз.
- Қолыңызды өңделетін бөлшектің астына қоймаңыз.
- Соққытаяқтың қасындағы ағаш үгіндісі мен жоңқаны қолмен жинамаңыз.
- Зейініңізді аудармас бұрын жұмысты аяқтаңыз да, құралды сөндіріңіз.
- Электр құралының болтты қосылыстарын ұдайы тексеріп отырыңыз.

Аккумулятор батареясымен (Li-pol/Li-ion) жұмыс істеу жөніндегі кеңестер

АКБ-ның табиғи тозуы

Құрылғыны ұзақ сақтау және пайдалану кезінде аккумулятор (бұдан әрі мәтін бойынша – «АКБ») заряд пен сыйымдылықты жоғалту қасиетіне ие. Құрылғыны пайдалану кезеңінде 300 зарядтау-разрядтау циклінен кейін (шамамен құрылғыны бір жыл пайдаланғанда) АКБ сыйымдылығы номиналды мәннен 60%-ға дейін төмендеуі мүмкін деп күтуге болады.

АКБ сыйымдылығы 400 зарядтау-разрядтау циклінен кейін номиналды сыйымдылықтан 80%-ға дейін төмендеуі мүмкін.

Белгіленген шекте және уақыт кезеңінде сыйымдылықтың ішінара төмендеуі — бұл ақаулық болып есептелмейтін АКБ-ның табиғи тозуы.

АКБ құрылғыдан бөлек сақталған жағдайда да қуатын жоғалтады. Өздігінен разрядталу айына шамамен 5% құрайды. АКБ құрылымы бойынша ұзақ пайдалануға жарамайды және пайдаланылу-пайдаланылмауына қарамастан, үнемі жұмысы төмендейді. Температура неғұрлым жоғары болса және қуат мөлшері 40%-ға тең болуы қажет «оңтайлы» (сақталуы тұрғысынан) шамадан неғұрлым алшақтаса, бұл төмендеу соғұрлым қарқынды болады. Басқаша айтқанда, АКБ пайдаланылмаса, онда оның қуатын 40-50% деңгейінде ұстаған жөн.

Аккумулятор батареясының зарядталу-разрядталу қабілеті оған кіріктірілген контроллер арқылы басқарылады. Зарядтау мен разрядтау токтары шектеулі болғандықтан, сыртқы зарядтау құрылғыларында түпнұсқа жиынтыққа кірмейтін «жылдам зарядтаудың» мәжбүрлі режимдерін қолдануға мүлдем болмайды.

АКБ-да «жады әсері» деп аталатын мүмкіндік жоқ. АКБ-ны разрядтау/зарядтау процесін кез келген деңгейден бастауға болады. Көптеген құрылғыларда зарядтау-разрядтау дәрежесі бойынша шектеу қойылған — мысалы, заряд 90%-дан асса, контроллер АКБ-ны зарядтауға жол бермеуі мүмкін. Сондай-ақ ол АКБ-ның толығымен разрядталуына мүмкіндік бермей, элементтерінің істен шығуына кедергі болады («терең зарядтау» әсерінен). АКБ заряды таусылған күйде 2 апта немесе одан ұзақ тұрса, оның элементтерінде сыйымдылықты жоғалтудың қайтымсыз процесі жүріп, соның салдарынан АКБ істен шығады. Егер құрылғы АКБ заряды таусылған және ол біраз уақыт пайдаланылмаған болса, онда құрылғының жұмысын қалпына келтірмес бұрын оны зарядтау құрылғысына 1-2 сағаттай қосып қою керек.

Температура режимін сақтаңыз

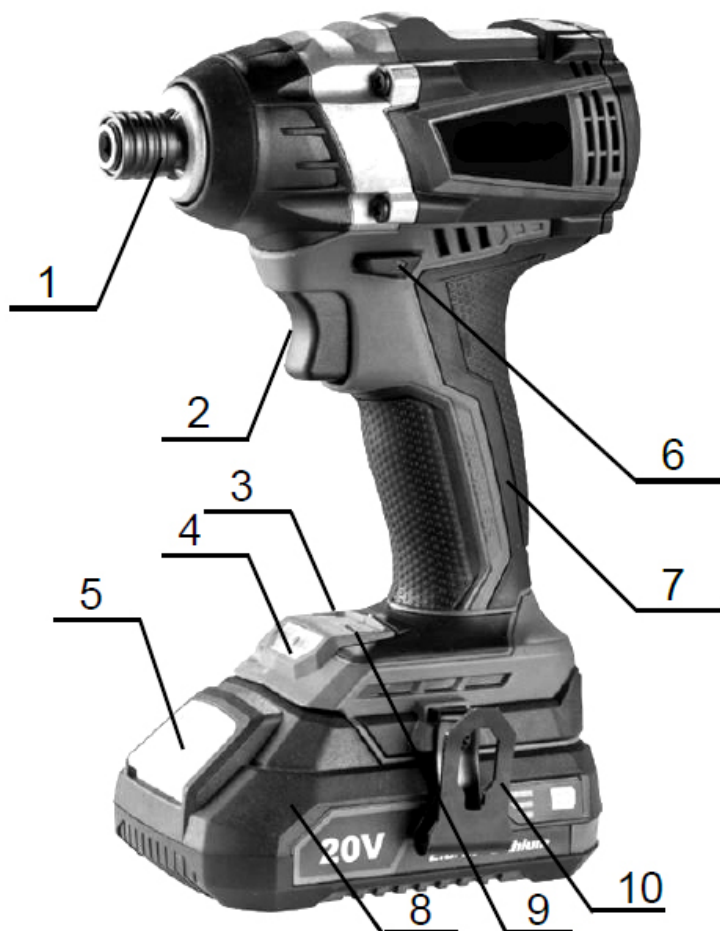
АКБ-ны зарядталған күйде +15 °C-тан + 35 °C-қа дейінгі температурада сақтау керек. АКБ қоршаған ортаның өте жоғары (+50 °C-тан жоғары) және өте төмен (-30 °C-тан төмен) температурасында ұзақ уақыт пайдалануға жарамайды. Оны электр жылытқыштар сияқты жылу көздеріне жақын жерде қалдырмаңыз.

Зақымдалу белгілері бар АҚБ-ны бөлшектеуге, жағуға және қолдануға болмайды

Ешбір жағдайда АҚБ-ны өз бетіңізше бөлшектеуге және олардың элементтерін зарядтауға болмайды, мұны білікті мамандар жасауы керек. Элементтерді тесу немесе жаншу арты өрт пен жарылысқа апаратын ішкі қысқа тұйықталуға әкелуі мүмкін. АҚБ корпусының бітеулігі бұзылған жағдайда элементтің ішіне су кіруі немесе атмосфералық ылғал конденсациялануы мүмкін, соның салдарынан сутегі бөліне жүретін реакция орын алып, өрт шығуы ықтимал. Зақымдалған АҚБ адам денсаулығына зиянды заттарды шығарады. АҚБ қалыпты режимде жұмыс істемейтін болса, қандай да бір себеппен деформацияланған болса (ісінген, тартылған және т.б.), дереу өкілетті сервистік орталыққа хабарласыңыз.

НАЗАР АУДАРЫҢЫЗ: іс жүзіндегі жұмыс істеу уақыты көрсетілген уақытпен сәйкес болмауы мүмкін. АҚБ зарядтау циклдерінің шектеулі санына мүмкіндік береді және біраз уақыттан кейін ауыстыруды қажет етуі мүмкін. АҚБ жұмыс уақыты пайдалану режиміне және баптауларға байланысты болады.

Құрылғының схемасы



1. 1/4" алты қырлы патрон.
2. Ажыратқыш.
3. Жылдамдықты реттеу түймесі.
4. LED жарығы.
5. Аккумулятор батареясын құлыптау түймесі.
6. Айналу бағытын ауыстырып-қосқыш.
7. Резеңкеленген тұтқа.
8. Аккумулятор батареясы (жеткізу жиынтығына кірмейді).
9. LED жылдамдық индикаторы.
10. Белбеуге бекітуге арналған қапсырма.

Техникалық сипаттамалар

Үлгісі	CIDBL200
Акумулятор түрі	Li-ion (жиынтыққа кірмейді)
Акумулятордағы кернеу	20 В
Қозғалтқыш түрі	щеткасыз
Айналдырықтың айналу жиілігі	0-1800/0-2100/0-2700 айн/мин
Соққы жиілігі	0-2520/0-2940/0-3780 айн/мин
Ең үлкен айналдыру моменті	80/120/200 Н*м
Жылдамдық режимінің саны	3
Патрон түрі	квадрат 1/4"
Қысу қабілеті	
- металға арналған бұранда	4-8 мм
- стандартты болт	5-16 мм
- беріктігі жоғары болт	5-14 мм
Бекіткіш өлшемі	4-14 мм
Қорғаныс деңгейі	IP20
Дыбыс қысымының деңгейі LpA (K=3), дБ (A)	69
Дыбыс қуатының деңгейі LwA (K=3), дБ (A)	80
Жұмыс режиміндегі діріл деңгейі (K=1,5), м/с ²	3,85
Акумуляторсыз салмағы	1,09

Жинақталым

- Құрылғы.
- Пайдаланушы нұсқаулығы.
- Соққытаяқ PH2 50 мм.
- Белбеуге бекітуге арналған қапсырма.

Акумулятор мен зарядтау құрылғысын пайдалану

НАЗАР АУДАРЫҢЫЗ:

- Құралды баптау немесе функцияларын тексеру алдында оның өшірілгенін және батареяның алынғанын тексеріңіз.
- Тек осы электр құралымен үйлесімді керек-жарақтарды пайдаланыңыз.

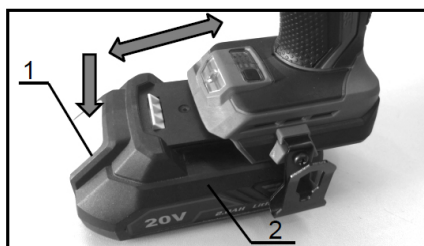
ЕСКЕРТПЕ: бұл электр құралы жиынтығына акумулятор мен зарядтау құрылғысы кірмейді. Кестеде осы электр құралымен үйлесімді акумулятор мен зарядтау құрылғыларының үлгілері берілген.

Li-ion аккумулятор	Finepower OneBase B20 / Finepower OneBase B40 / Finepower OneBase B60
Зарядтау құрылғысы	Finepower OneBase C124 / Finepower OneBase C135 / Finepower OneBase C230

Аккумулятор батареясын орнату және алу

НАЗАР АУДАРЫҢЫЗ:

- Аккумулятор батареясын орнату немесе алу алдында әр уақытта құралды өшіріңіз.
 - Батареяны салғанда немесе шығарып алған кезде құрал мен батареяны мықтап ұстаңыз. Құрал мен оның жабдығына зақым келтірмеу үшін құралды немесе батареяны түсіріп алмаңыз.
 - Батареяны әр уақытта тірелгенше салыңыз. Бос орнатылған батарея жұмыс кезінде құралдан ажырап, құралға немесе пайдаланушыға зақым келтіруі мүмкін.
 - Батареяны орнатқанда шамадан тыс күш қолданбаңыз. Батарея оңай салынбаса, орнату дұрыс емес.
1. Аккумулятор батареясын құралдан ажырату үшін аккумулятордағы бекіту түймесін (1) басып, аккумуляторды электр құралынан (2) абайлап алыңыз.
 2. Аккумуляторды қайта орнату үшін, батарея картридждіңдегі тілшені қораптағы ұяшықпен тұралап, орнына сырғытыңыз. Оны толығымен салыңыз, батарея орнына бекітілген кезде сырт еткен дыбыс естіледі.



Аккумуляторды зарядтау

- Аккумуляторды электр құралынан ажыратыңыз.
- Зарядтау құрылғысын электр желісіне қосыңыз. Индикатор жасыл түспен жанады.
- Батареяны зарядтау құрылғысына салып, қосылымның дұрыстығына көз жеткізіңіз.
- Зарядтау жүріп жатқанын көрсету үшін индикатор қызыл болып жанады.
- Зарядтау аяқталған кезде индикатор жасыл болып жанады. Зарядтау құрылғысын электр желісінен ажыратып, аккумуляторды шығарыңыз.


НАЗАР АУДАРЫҢЫЗ: зарядтау құрылғысын электр желісінен ажыратқанда, кәбілден тартпаңыз.




Аккумулятор	Аккумулятормен жұмыс істеудің номиналды* уақыты
B20 2.0 A·сағ	≥32 минут
B40 4.0 A·сағ	≥63 минут
B60 6.0 A·сағ	≥95 минут

* Төмен жүктеме режимінде батарея толығымен зарядталған кезде құрылғының шамамен жұмыс уақыты.

Аккумуляторлардың заряд күйі

Аккумулятор блоктарының қалған зарядын көрсету үшін заряд деңгейінің индикаторы түймесін басыңыз.



Заряд деңгейінің индикаторы	Қалған заряд (%)
 <div>Жасыл Қызғылт сары Қызыл</div>	75 - 100 %
 <div>Қызғылт сары Қызыл</div>	25 - 50 %
 <div>Қызыл</div>	10 - 25 %

ЕСКЕРТПЕ: пайдалану шарттары мен қоршаған орта температурасына байланысты батарея зарядының көрсеткіші нақты қуаттан сәл өзгеше болуы мүмкін.

Аккумуляторды/құрылғыны қорғау жүйесі

Құрал қызмет ету мерзімін қысқартуға жол бермеу үшін құрылғыны автоматты түрде өшіретін аккумуляторды/құралды қорғау жүйесімен жабдықталған. Құрал мен аккумулятор келесі жағдайларда автоматты түрде өшеді:

- **Құралдың шамадан тыс жүктелуі**

Аккумулятор шамадан тыс жоғары ток тартса, құрал автоматты түрде тоқтайды. Бұл жағдайда құралды өшіріп, құралдың шамадан тыс жүктелуіне себеп болған әрекетті тоқтатыңыз. Содан кейін құралды қайтадан қосыңыз.

- **Құралдың қызып кетуі**

Құрал немесе аккумулятор қызып кетсе, құрал автоматты түрде тоқтайды. Бұл жағдайда құралды қайта қоспас бұрын құралды/аккумуляторды суытып алыңыз.

- **Аккумулятор заряды таусылған**

Егер жұмыс кезінде батарея қуаты минимумға дейін төмендесе, аспаптың көмескі жарығы өшеді – бұл қорғаныс жүйесінің іске қосылуы және ақау емес. Батареяны шығарып, оны зарядтаңыз.

Құрастыру

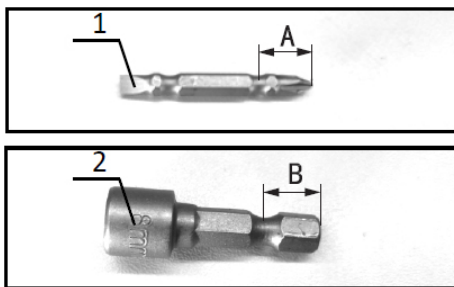
НАЗАР АУДАРЫҢЫЗ: құралмен кез келген жұмысты орындамас бұрын, әрқашан құралдың өшірілгеніне және батареяның шығарылғанына көз жеткізіңіз.

Соққытаяқтарды орнату және алу

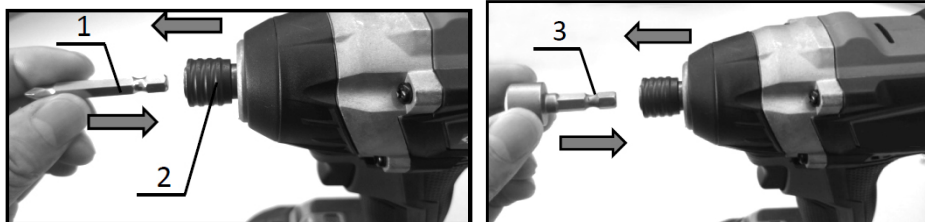
Төмендегі суретте (А, В) көрсетілгендей орнатылатын бөлігі бар оймакілтекті (1) немесе дөңбекті (2) соққытаяқтарды ғана пайдаланыңыз. Басқа түрдегі соққытаяқтарды пайдаланбаңыз.

Соққытаяққа арналған терең емес саңылаулары бар құрал үшін

A = 12 мм B = 9 мм	Тек осы соққытаяқ түрлерін пайдаланыңыз.
-----------------------	--



Соққытаяқтарды (1, 3) орнату үшін патронды (2) көрсеткі бағытымен тартыңыз да, соққытаяқты патронға тірелгенше салыңыз. Содан кейін патронды босатып, соққытаяқты құралға бекітіңіз.



Соққытаяқты алу үшін патронды кері бағытта тартып, оны алыңыз.

ЕСКЕРТПЕЛЕР:

- Егер соққытаяқ патронға мықтап кіргізілмесе, ол бастапқы орнына оралмайды және соққытаяқ бекітілмейді. Бұл жағдайда жоғарыдағы нұсқауларға сәйкес соққытаяқты патронға қайта орнатып көріңіз.
- Егер соққытаяқ бос болса немесе шығып тұрса, оны ауыстырыңыз.

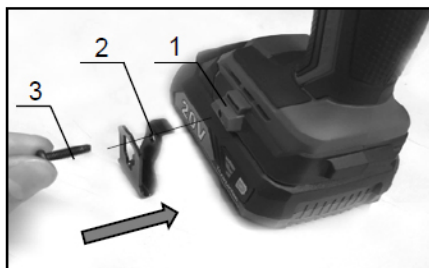
Белбеуге бекітуге арналған қапсырмаларды орнату

НАЗАР АУДАРЫҢЫЗ: қапсырманы орнатқан кезде оны әрқашан бұрандамен мықтап бекітіңіз.

Бұлай істемеу құралдан ажырап, құралға зақым келтіруі немесе жарақатқа әкелуі мүмкін.

Қапсырма жұмыс кезінде құралды оператордың белдігіне уақытша бекітуге ыңғайлы. Оны құралдың сол жағына орнатуға болады.

Қапсырманы (2) орнату үшін оны құрал корпусының сол жағындағы ойыққа (1) салып, бұрандамен (3) бекітіңіз. Алу үшін бұранданы босатып, қапсырманы құралдан алыңыз.

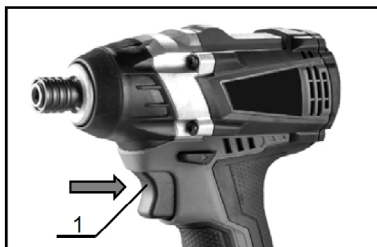


Пайдалану

Құралды қосу/өшіру

НАЗАР АУДАРЫҢЫЗ: аккумулятор батареясын құралға салмас бұрын әрқашан қосқыштың дұрыс қосылғанын және босатқан кезде оның «ӨШІРУЛІ» күйіне оралуын тексеріңіз.

Құралды іске қосу үшін ажыратқышты (1) басыңыз. Құралдың жылдамдығы ажыратқышқа қаттырақ қысым түсіру арқылы артады. Құралды тоқтату үшін ажыратқышты босатыңыз.



Көмескі жарық

НАЗАР АУДАРЫҢЫЗ: көмескі жарық сәулесін көзіңізге бағыттамаңыз және жарық көзіне қарамаңыз.

Көмескі жарық қосқышты басқаннан кейін автоматты түрде жанады, оны басқан кезде жанады және ажыратқышты босатқаннан кейін шамамен 10 секундтан кейін өшеді.



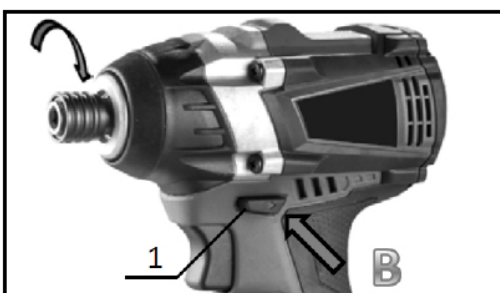
ЕСКЕРТПЕ: көмескі жарық линзасын тазалағанда құрғақ шүберекті пайдаланыңыз. Көмескі жарықтың анықтығын төмендетпеу үшін абай болыңыз және линзаны сызаттардан қорғаңыз.

Айналу бағытын ауыстыру

НАЗАР АУДАРЫҢЫЗ:

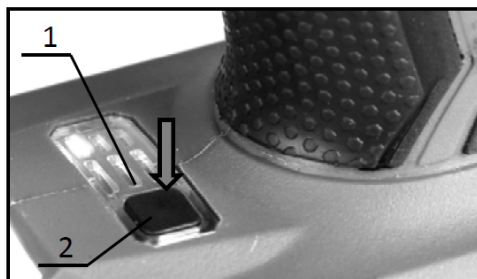
- Жұмысты бастамас бұрын әрдайым айналым бағытын тексеріңіз.
- Айналу бағытының ауыстырып-қосқышын құрал толық тоқтағаннан кейін ғана пайдаланыңыз. Құрал тоқтамастан айналу бағытын өзгерту құралды зақымдауы мүмкін.
- Құрал жұмыс істемей тұрғанда, айналу бағытының ауыстырып-қосқышын әр уақытта бейтарап күйге қойыңыз.

Бұл электр құралы айналу бағытының ауыстырып-қосқышымен жабдықталған. Ауыстырғышты сағат тілі бағытымен айналдыру үшін А күйіне немесе сағат тіліне қарсы бағытта бұру үшін В күйіне жылжытыңыз. Ажыратқыш бейтарап күйде болғанда, құралды ауыстырып-қосқышты басу мүмкін болмайды.



Айналу жылдамдығын реттеу

1. Құрал сонымен қатар айналу жылдамдығын реттеуге арналған түймемен жабдықталған. Жылдамдықты өзгерту арқылы сіз қол жетімді үш қатайту режимінің бірін таңдай аласыз: қатты, орташа, әлсіз.
2. Үш жылдамдықты реттеу тек сағат тілі бағытымен айналдыру арқылы қолжетімді. Сағат тіліне қарсы бағытта айналдыру тек максималды соққы күшімен орындалады және жылдамдықты реттеу мүмкін емес.
3. Айналу жылдамдығын өзгерту үшін құрал қосқышын басыңыз, содан кейін қажетті жылдамдықты таңдау үшін айналу жылдамдығын реттеу түймесін (2) басыңыз.
4. Айнаруды басқару түймесін басқан сайын индикатор шамы (1) жанады және әрбір таңдалған жылдамдықпен өзгереді.



5. Толық мәлімет алу үшін төмендегі кестені қараңыз.

Режим	Жылдамдық	Қолданылу мақсаты	Қолданылу мысалы
Қатты	0-2700 айн/мин.	Жоғары жылдамдық пен қатайту күші қажет.	Нашар өңделген материалдармен жұмыс істеу, ұзын бұрандаларды, болттарды қатайту.
Орташа	0-2100 айн/мин.	Аяғында мықты қатайтумен орташа жылдамдық қажет.	Өңдеу тақталарымен, гипскартонмен жұмыс істеу.
Әлсіз	0-1800 айн/мин.	Бұранданың сынуына жол бермеу үшін баяу қатайту жылдамдығы қажет.	Бекітпе бұрандаларын бұрау, шағын бұрандаларды бұрау (M6).

ЕСКЕРТПЕЛЕР:

- Батарея қуатын үнемдеу үшін құралдың қосқышын босатқаннан кейін көмескі жарық шамамен 10 секундтан кейін өшеді.
- Ажыратқышты басқанда, жылдамдық режимін өзгерту мүмкін болмайды.

Бұрандаларды бұрау

Бұранданы қатайту үшін құралды мықтап ұстап тұрып, орнатылған соққытаяқ ұшын бұранда басына салыңыз. Соққытаяқ бұрандадан сырғып кетпеуі үшін құралды басыңыз және жұмыс істеуі үшін құралды қосыңыз.

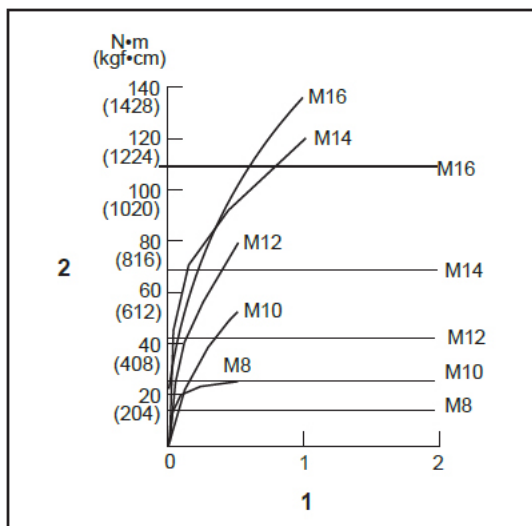


Болттарды қатайту

Болттарды бекіту үшін құралды мықтап ұстаңыз және құрал патронына орнатылған дөңбекті соққытаяқты болттың немесе сомынның үстіне қойыңыз. Құралды қосыңыз және оны бекітіңіз.

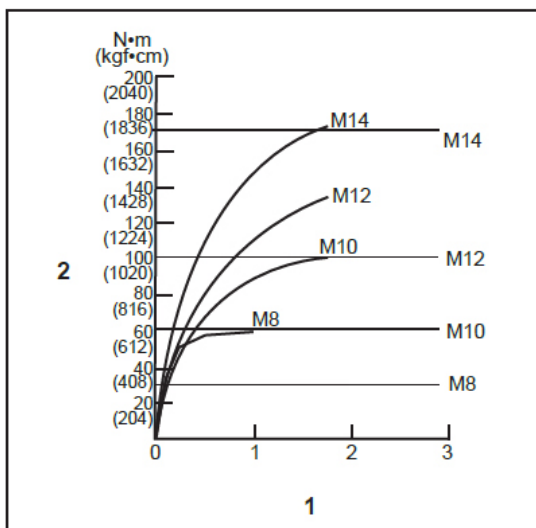
Бекіту моменті бұранданың/болттың түріне немесе өлшеміне, бекітілетін бөліктің материалына және т.б. байланысты әртүрлі болуы мүмкін. Бекіту моменті мен бекіту уақыты арасындағы байланыс төмендегі графиктерде көрсетілген.

Стандартты болтты бекіту моменті



1. Бекіту уақыты (секунд); 2. Бекіту моменті

Беріктігі жоғары болтты бекіту моменті



1. Бекіту уақыты (секунд); 2. Бекіту моменті

ЕСКЕРТПЕЛЕР:

- Жұмыс істеп жатқан бұранданың/болттың басы үшін дұрыс соққытаяқтарды пайдаланыңыз.
- M8 бұрандасын немесе кішірек бұранданы бекіткенде, құралға түсірілетін қысымды абайлап реттеңіз. Бұранда зақымдалуы мүмкін.
- Құралды бұрандаға тура бағыттап ұстаңыз.
- Қатайту жылдамдығы тым жылдам болса немесе бұранданы жоғарыдағы графиктерде көрсетілгеннен ұзағырақ қатайтсаңыз, бұранда немесе соққытаяқ зақымдалуы мүмкін. Бұранданы дұрыс бекіту уақытын анықтау үшін жұмысты бастамас бұрын әрқашан сынақ қатайтуын орындаңыз.
- Жұмыс кезінде желдету саңылауларын жаппаңыз, себебі бұл құралдың қызып кетуіне және зақымдалуына әкелуі мүмкін.
- Бұрандаларды/болттарды қатайтуды аяқтағаннан кейін міндетті түрде олардың қатайғанын динамометрлік кілтпен тексеріңіз.

Бекіту моментіне көптеген факторлар әсер етеді, мысалы:

- Аккумулятор заряды таусылған.
- Соққытаяқтың қате өлшемі.
- Болт диаметрі.
- Болт түрі мен ұзындығы.
- Болттар/бұрандалар бекітілетін жұмыс материалын орналастыру.
- Құрал жұмысының төмен жылдамдығы.

Қызмет көрсету және күтім жасау

- Бұл электр құралы техникалық қызмет аз көрсетіле отырып, ұзақ уақыт бойы жұмыс істеуге арналған. Дұрыс күтім жасалып, ұдайы тазаланып отырса, құралдың қызмет ету мерзімі мен сенімділігі ұлғаяды.
- Жарақат алмау үшін керек-жарақтарды орнату немесе шешіп алу, параметрлерді орнату немесе өзгерту алдында батареяны құрылғыдан ажыратыңыз. Қосу/өшіру түймесі басылғанын тексеріңіз. Құралдың абайсызда іске қосылуы жарақат алуға әкелуі мүмкін.
- Әрбір жұмыстың соңында құралдың корпусы мен желдеткіш саңылауларындағы шаң-тозаңды жұмсақ шүберекпен немесе сулықпен тазалауға кеңес беріледі. Орнығып қалған ластануды сабынды суға дымқылданған жұмсақ шүберекпен кетіруге кеңес беріледі. Ластануды жою үшін бензин, спирт және т.с.с. еріткіштерді пайдалануға болмайды. Еріткіштерді қолдану құралдың корпусына зақым келтіруі мүмкін.
- Егер патрон зақымдалған немесе тозған болса, оны дереу ауыстырыңыз, себебі құрылғыға шаң түскен жағдайда, ол дұрыс жұмыс істемеуі мүмкін.

Ықтимал проблемалар және олардың шешімі

Проблеманың сипаттамасы	Ықтимал себебі	Ықтимал шешімі
Электр құралы жұмыс істемей тұр.	<ol style="list-style-type: none">1. Қуат элементінің заряды таусылған.2. Қуат элементі ақаулы немесе зақымдалған.	<ol style="list-style-type: none">1. Қуат элементін қайта зарядтаңыз.2. Қуат элементін ауыстырыңыз.
Электр құралының қозғалтқышы баяу жұмыс істейді / айналу жылдамдығын жоғалтады.	<ol style="list-style-type: none">1. Қуат элементінің заряды таусылған.2. Қуат элементі ақаулы немесе зақымдалған.	<ol style="list-style-type: none">1. Қуат элементін қайта зарядтаңыз.2. Қуат элементін ауыстырыңыз.
Қуат элементі зарядталмайды / зарядтау құрылғысының индикатор шамы жұмыс істемейді.	<ol style="list-style-type: none">1. Сақтандырғыш істен шыққан.2. Зарядтау құрылғысы ақаулы.	<ol style="list-style-type: none">1. Сақтандырғышты ауыстырыңыз.2. Зарядтау құрылғысын ауыстырыңыз.

Монтаждау, сақтау, тасымалдау (тасу), сату және кәдеге жарату ережелері және шарттары

- Құрылғы қандай да бір монтаждауды немесе тұрақты бекітуді талап етпейді.
- Құрылғыны өндірушінің және тұтынушының жылытылатын үй-жайында өндірушінің қаптамасына салып, +5 °C-тан +40 °C-қа дейінгі температурада және 80%-дан аспайтын салыстырмалы ылғалдылықта сақтау керек. Үй-жайларда коррозия туындататын агрессивті қоспалар (қышқылдардың, сілтілердің бұлары) болмауы тиіс.
- Құрылғы мұқият күтім жасауды қажет етеді, оны кір, соққы, ылғал, от және т.б. әсерінен сақтаңыз.
- Құрылғыны өткізу жергілікті заңнамаға сәйкес жүргізілуі тиіс.
- Құрылғыны құрғақ ортада тасымалдау керек.
- Құрылғыда ақаулық анықталған жағдайда, дереу өкілетті сервистік орталыққа хабарласқан немесе құрылғыны кәдеге жаратқан жөн.
- Бұйымның қызмет мерзімі аяқталғанда оны әдеттегі тұрмыстық қоқыспен бірге тастауға болмайды. Оның орнына, оны федералдық немесе жергілікті заңнамаға сәйкес қайта өңдеу және кәдеге жарату үшін электрлік және электронды жабдықты тиісті қабылдау пунктіне кәдеге жаратуға жіберу керек. Осы өнімді дұрыс кәдеге жарату арқылы сіз табиғи ресурстарды сақтауға көмектесесіз және тиісті түрде пайдаланбау салдарынан қоршаған ортаға және адамдардың денсаулығына зиян келу жағдайларының алдын аласыз. Бұл өнімді қабылдау және жою пункттері туралы қосымша ақпаратты жергілікті муниципалды органдардан немесе тұрмыстық қалдықтарды шығаратын кәсіпорыннан алуға болады.

Қосымша ақпарат

Өндіруші: Нинбо Лянъе Электрик Эпплайнсис Ко., Лтд.

Цяньхоучэнь ауылы, Юньлун, Иньчжоу ауданы, Нинбо қаласы, Чжэцзян провинциясы, Қытай.

Қытайда жасалған.

Импорттер / юр. лицо, принимающее претензии в Казахстане: ТОО «ДНС КАЗАХСТАН», г. Нұр-Сұлтан, р-н Сарыарқа, пр-т Сарыарқа, зд. 12, Казахстан.

Импорттаушы / Қазақстанда шағымдар қабылдайтын заңды тұлға: «DNS QAZAQSTAN (ДНС КАЗАХСТАН)» ЖШС, Нұр-Сұлтан қаласы, Сарыарқа ауданы, Сарыарқа даңғылы, 12-ғимарат, Қазақстан.

Бұйымның сыртқы түр-сипаты, оның сипаттамалары және жиынтықтылығы пайдаланушыға алдын ала хабарланбастан өзгеріске ұшырауы мүмкін. Құрылғының іс жүзіндегі интерфейсі осы нұсқаулықта көрсетілгеннен өзгеше болуы мүмкін.

Тауар Кеден Одағының техникалық регламентінің талаптарына сәйкес келеді:

- КО ТР 010/2011 «Машиналар мен жабдықтың қауіпсіздігі туралы».
- КО ТР 020/2011 «Техникалық құралдардың электрмагниттік үйлесімділігі».

Тауар Еуразиялық экономикалық одақтың 037/2016 ЕАЭО ТР «Электр техникасы және радиоэлектроника бұйымдарында қауіпті заттардың қолданылуын шектеу туралы» техникалық регламентінің талаптарына сәйкес келеді.



Өндіріс күні пайдаланушы нұсқаулығының орыс тіліндегі нұсқасында көрсетілген. V.2

[illegible]

This image shows a single sheet of white paper with horizontal ruling lines. The lines are evenly spaced and run across the width of the page. There are no margins, text, or other markings on the paper.

Кепілдік талоны

SN/IMEI: _____

Кепілдікке қойылған күні: _____

Өндіруші кепілдік мерзімі барысында құрылғының үздіксіз жұмыс істейтініне, сондай-ақ материалдар мен жинағында ақаулардың болмайтынына кепілдік береді. Кепілдік мерзімі өнімді сатып алған сәттен бастап саналады және тек жаңа өнімдерге қолданылады.

Өнімді пайдаланушы нұсқаулығына сәйкес қолданған жағдайда, кепілдік мерзімі барысында пайдаланушының қатысынсыз істен шыққан элементтерді тегін жөндеу немесе ауыстыру жұмыстары жүргізіледі. Элементтерді жөндеу және ауыстыру өкілетті сервистік орталықтардың аумағында жүргізіледі.

Кепілдік мерзімі: 24 ай.

Пайдалану мерзімі: 48 ай.

Сервистік орталықтардың жаңартылған тізімі мына мекенжайда:

<https://finepower.ru/page/dynamic/support/>

Кепілдік міндеттемелер мен тегін сервистік қызмет (оларды ауыстыру бұйымды бөлшектеумен байланысты болмаса) тауар жиынтығына кіретін мына керек-жарақтарға қолданылмайды:

- Қашықтан басқару пультінің (ҚБП) қуат элементтері (батареялар).
- Жалғағыш кәбілдер, антенналар мен олардың жалғағыш тетіктері, құлаққаптар, микрофондар, «HANDS-FREE» құрылғылары; әртүрлі ақпарат тасығыштар, жинақта берілетін бағдарламалық құрал (БҚ) мен драйверлер (оның ішінде бұйымның қатты магниттік дискілеріндегі жинақтауышта алдын ала орнатылған БҚ және мұнымен шектелмейді), сыртқы кіріс және шығыс құрылғылары мен манипуляторлар.
- Қаптар, сөмкелер, белдіктер, тасымалдауға арналған шнурлар, монтаждық құрылғылар, құралдар, бұйыммен бірге берілетін құжаттама.
- Табиғи тозуға ұшырайтын шығын материалдар мен бөлшектер.



Өндіруші төмендегідей жағдайларда кепілдік бойынша міндеттемелерді өз мойнына алмайды:

- Кепілдік мерзімнің аяқталуы.
- Жеке қажеттіліктер (тұрмыстық, отбасылық) үшін пайдалануға арналған бұйымның кәсіпкерлік қызметті жүзеге асыру, сондай-ақ тікелей қолданылу мақсатынан басқа мақсаттар үшін пайдаланылуы.
- Өндіруші пайдалану кезінде бұйым иесінің пайдаланушы нұсқаулығындағы талаптарды бұзуы, бұйымды орнату және қызмет көрсету бойынша нұсқауларды, бұйымды қосу (сондай-ақ сәйкес келмейтін желі кернеуінің бұйымның өзіне және оған қосылған бұйымға әсер етуі нәтижесінде туындаған қысқа тұйықталу), сақтау және тасымалдау ережелерін орындамауы салдарынан болған ықтимал материалдық, моральдық және басқа да залал үшін жауапты емес.
- Механикалық зақымның барлық жағдайы: бұйымды пайдалану кезінде пайда болған кетік, шытынаған жерлер, деформация, соққы іздері, майысқан жерлер, ойылған жерлер және т.б.
- Сыртқы өзгерістер, рұқсаты жоқ адамдардың рұқсатсыз жөндеу жұмыстарын жүргізу іздерінің болуы. Ақау бұйымның конструкциясын немесе сұлбасын өзгерту, Өндіруші мақұлдамаған сыртқы құрылғыларды қосу, Қазақстан Республикасының заңнамасы бойынша сәйкестік сертификаты жоқ құрылғыларды пайдалану салдарынан туындаған жағдайларда.
- Бұйымдағы ақау алапат күш әсерінен (табиғи апат, өрт, су басу, жер сілкіну, тұрмыстық факторлар және Өндірушіге байланысты емес басқа да жағдайлар) немесе Өндіруші болжай алмайтын үшінші тұлғалардың әрекеттерінен туындауы. Ақаудың бұйым ішіне бөгде заттардың, сұйықтықтардың, жәндіктердің немесе жануарлардың кіріп кетуінен, бұйымның толықтай немесе ішінара істен шығуына әкелген жемір заттар, жоғары ылғалдылық, жоғары температура әсерінен туындауы.
- Бұйымның сәйкестендіру нөмірінің (сериялық нөмірінің) болмауы немесе сәйкес келмеуі. Зақымның (кемшіліктер) зиянды бағдарламалық құрал әсерінен туындауы: БҚ жеткізушісінің осы қызмет түрін ұсынбауына байланысты қайта қалпына келтіру мүмкіндігінсіз бұйымның бағдарламалық ресурстарына қол жеткізуден айыруға әкеліп соққан құпиясөздерді (кодтарды) орнату, ауыстыру немесе жою.
- Қуат, кәбіл, телекоммуникация желілерінің, радиосигнал қуатының, стандарттарға немесе техникалық регламенттерге сәйкес болмауы, оның ішінде рельеф ерекшеліктері және басқа да осыған ұқсас сыртқы факторлар, бұйымды желі істейтін аймақ шекарасында немесе одан тыс пайдалану салдарынан жұмыс ақауларының болуы.
- Зақымның стандартты емес (ерекше) және/немесе сапасыз (зақымдалған) шығын материалдарды, керек-жарақтарды, қосалқы бөлшектерді, қуат элементтерін, әртүрлі ақпарат тасығыштарын (соның ішінде CD, DVD дискілері, жад карталары, SIM карталары, картридждер) пайдалану салдарынан болуы.
- Кемшіліктердің үйлеспейтін контентті (әуен, графика, видео және басқа да файлдар, Java қолданбасы және осыған ұқсас бағдарламалар) алу, орнату және қолдану себебінен орын алуы.
- Осы бұйымға қосылып жұмыс істейтін басқа құрылғыларға келтірілген зияндарға кепілдік міндеттемесі қолданылмайды.

