

# Пайдалану бойынша нұсқаулық

---

Электрлі қар  
тазалағыш  
SRME4016

FinePower



# Мазмұны

Құрылғы мақсаты.....	4
Сақтық шаралары.....	4
Техникалық сипаттамалары.....	6
Құрылғы схемасы.....	7
Құрастыру.....	8
Құрылғының пайдалану.....	12
Қызмет көрсету және күтім.....	12
Ықтимал проблемалар және олардың шешімі.....	14
Монтаждау, сақтау, тасымалдау (тасу), өткізу және кәдеге жарату ережелері мен шарттары.....	15
Қосымша ақпарат.....	16

# Құрметті сатып алушы!

Біздің өнімді таңдағаныңыз үшін алғыс айтамыз.

Біз Сізге сапалы, функционалды және жоғары талаптарға сәйкес әзірленген және жасалған өнімдер мен құрылғыларды ұсынуға қуаныштымыз. Пайдалануды бастамас бұрын, Сіздің қауіпсіздігіңізге қатысты маңызды ақпаратты, сондай-ақ өнімді дұрыс пайдалану және оған күтім жасау бойынша ұсыныстарды қамтитын осы нұсқаулықты мұқият оқып шығыңыз. Осы нұсқаулықтың сақталуына назар аударыңыз және оны өнімді одан әрі пайдалану кезінде анықтамалық материал ретінде пайдаланыңыз.

## Құрылғы мақсаты

Қар тазалау құрылғысы аумақты қардан тазалауға арналған.

## Сақтық шаралары

### Жұмыс орнындағы қауіпсіздік

- Бұл құралды жанғыш немесе жарылғыш материалдардың жанында, жоғары ылғалдылықта, жаңбыр астында немесе жақын адамдардан 5 метр қашықтықта қолданбаңыз.
- Тек күндізгі жарықта немесе жақсы жасанды жарықта жұмыс істеңіз.

### Электр қауіпсіздігі

- Электр құралының ашасы розеткаға сәйкес келуі керек. Ашаны ешбір жолмен өзгертпеңіз. Қорғаныш жерге тұйықталған электр құралы адаптерінің ашаларын пайдаланбаңыз. Өзгертілмеген ашалар мен сәйкес розеткалар электр тогының соғу қаупін азайтады.
- Денені жерге тұйықталған беттерге (құбырлар, қыздыру элементтері, пештер және тоңазытқыштар) тигізбеңіз. Денені жерге қосу электр тогының соғу қаупін арттырады.
- Электр құралдарын жаңбыр мен ылғалдан қорғаңыз. Электр құралына судың түсуі электр тогының соғу қаупін арттырады.
- Сымды электр құралын тасымалдау немесе ашаны розеткадан тарту сияқты басқа мақсаттарда пайдалануға болмайды. Сымды қызудан, майдан, өткір жиектерден немесе электр құралдарының қозғалатын бөліктерінен қорғаңыз. Зақымдалған немесе оралған сым электр тогының соғу қаупін арттырады.
- Көшеде электр құралдарымен жұмыс істегенде, сәйкес ұзартқыш кәбілдерді пайдаланыңыз. Сыртта пайдалануға жарамды ұзартқыш кәбілді пайдалану электр тогының соғу қаупін азайтады. Розетка сақтандырғышпен немесе авариялық ток қосқышымен жабдықталуы керек.

## Жеке қауіпсіздік

- Сергек болыңыз, не істеп жатқаныңызды бақылаңыз және электр құралын дұрыс пайдаланыңыз. Шаршаған кезде немесе есірткінің, алкогольдің немесе есірткінің әсерінен электр құралдарын пайдаланбаңыз. Электр құралын пайдалану кезінде бір сәт назар аудармау ауыр жарақатқа әкелуі мүмкін.
- Электр құралының жұмыс түріне байланысты жеке қорғаныс құралдарын (бет қалқан, тайғақ емес аяқ киім, қалпақ немесе есту қабілетін қорғау) пайдалану жарақат алу қаупін азайтады.
- Сәйкес жұмыс киімін киіңіз. Бос киім немесе зергерлік бұйымдарды кимеңіз. Шашты, киім мен қолғапты қозғалатын бөліктерден алыс ұстаңыз.
- Электр құралын байқаусызда қосуға жол бермеңіз. Электр құралын қуат көзіне және/немесе аккумуляторға қоспас бұрын құрылғының өшірілгенін көз жеткізіңіз. Коммутатор арқылы қосылатын құралды ұстамаңыз.
- Электр құралын қоспас бұрын орнату құралын немесе кілттерді алыңыз. Электр құралының айналмалы бөлігіне қойылған құрал немесе кілт жарақатқа әкелуі мүмкін.
- Құралды пайдалану кезінде табиғи емес позаны ұстамаңыз. Әрқашан тұрақты позицияны алыңыз және тепе-теңдікті сақтаңыз. Бұл күтпеген жағдайларда электр құралын жақсырақ басқаруға мүмкіндік береді.
- Электр қуаты өшіп қалса немесе электр құралы басқа байқаусызда сөніп қалса, құрылғыны дереу өшіріңіз. Электр қуаты өшіп қалған кезде құрылғы қосуды қалса, қуат қалпына келтірілгенде ол өздігінен іске қосылады, бұл пайдаланушының жарақат алуына және/немесе мүліктің зақымдалуына әкелуі мүмкін.
- Тиісті пайдалану және қауіпсіздік нұсқауларын орындамау электр тогының соғуына, өртке және/немесе ауыр жарақатқа әкелуі мүмкін. Өндіруші және оның уәкілетті өкілдері құралды осы нұсқаулықтағы нұсқауларды орындамаған жағдайда пайдалану нәтижесінде келтірілген зиян үшін жауапты болмайды.

## Маңызды сәтсіздіктер тізімі

- Күшті ұшқындармен қолданбаңыз.
- Қатты діріл пайда болса, қолданбаңыз.
- Түтін өнімнің корпусынан тікелей пайда болса, қолданбаңыз.

## Шектеулі күйлердің критерийлері

Өнімнің корпусы зақымдалған.

## Құралды дұрыс пайдалану

- Құрылғы коммерциялық мақсатта пайдалануға арналмаған.
- Ақаулы ажыратқышы бар құралды пайдаланбаңыз. Қосуға немесе өшіруге болмайтын құрал қауіпті және жөндеуді қажет етеді.
- Құралды орнатпас бұрын, керек-жарақтарды ауыстырмас бұрын және жұмысты тоқтатар алдында құралдың өшірілгеніне көз жеткізіңіз.
- Онымен таныс емес немесе осы нұсқаулықты оқымаған кез келген адамға құралды пайдалануға рұқсат бермеңіз.
- Құралдарды, керек-жарақтарды, қосымшаларды және т.б. пайдаланыңыз. осы нұсқауларға сәйкес. Жұмыс жағдайын және атқарылатын жұмыстарды қарастырыңыз. Құралдарды мақсатсыз жұмыс үшін пайдалану қауіпті жағдайларға әкелуі мүмкін.
- Қолданбаған кезде құралдарды құрғақ, жабық жерде сақтау керек.

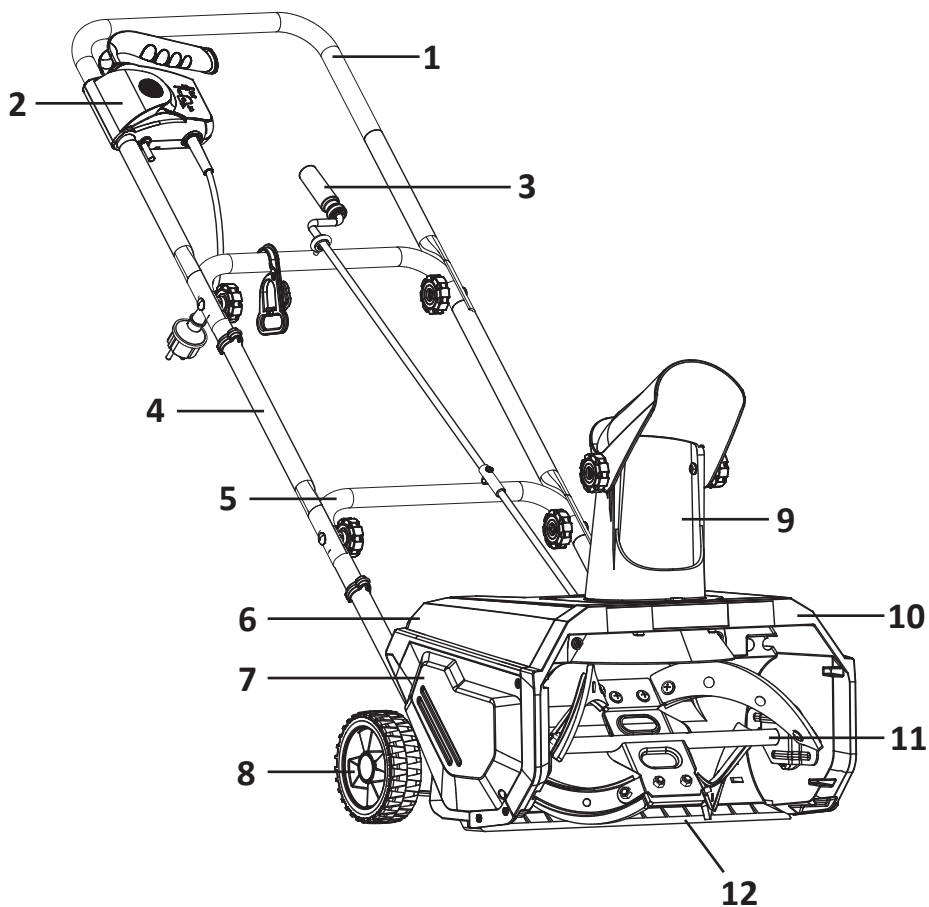
## Персоналдың мүмкін қате әрекеттері

- Тұтқасы зақымдалған немесе қорғаныштары зақымдалған құралды пайдаланбаңыз.
- Жаңбыр жауған кезде аспапты ашық ауада пайдаланбаңыз.
- Корпусқа су кірсе, қоспаңыз.

## Техникалық сипаттамалары

Үлгісі	SRME4016
Сауда белгісі	FinePower
Желілік кернеу	220–240 В, 50 Гц
Қуат	1600 Вт
Бос жүріс жылдамдығы	2000 айн/мин
Қар тастау қашықтығы	7 м
Шелек ені	400 мм
Шелек биіктігі	180 мм
Бұрандалы материал	Соққыға төзімді пластик
Шығару құбырын бұру	180°
Шу деңгейі	101 дБ
Қорғау дәрежесі	IPX5
Салмағы	11,3 кг
Жинақталым	Қар тазалағыш, пайдалану бойынша нұсқаулық

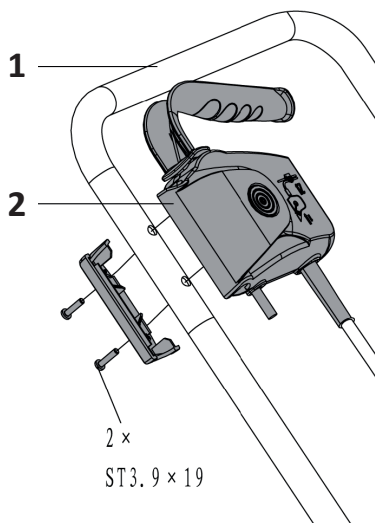
## Құрылғы схемасы



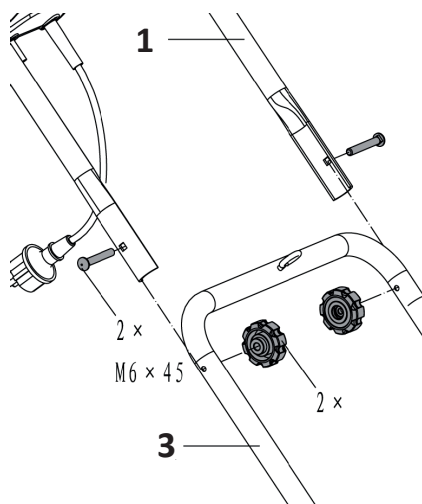
1. Тұтқаның жоғарғы бөлігі.
2. Қуат қосқышы және кәбіл.
3. Шығару құбырының дефлекторын бұру тұтқасы.
4. Жалғау жолағы.
5. Тұтқаның төменгі бөлігі.
6. Жоғарғы қорғаныс панелі.
7. Бүйірлік қорғаныс тақтасы.
8. Доңғалақ.
9. Қар шығару құбыры.
10. Қозғалтқыш корпусы.
11. Бұрандалы.
12. Қырғыш.

## Құрастыру

1. Қуат қосқышын (2) тұтқаның (1) үстіңгі бөлігіне орнатыңыз, оны бұрандалармен бекітіңіз.

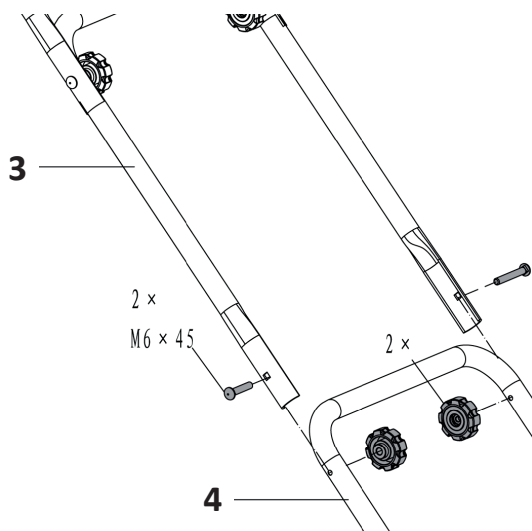


2. Жоғарғы тұтқа бөлігін (1) байланыстырушы пластинаға (3) бекітіп, бұрандалар мен гайкалармен бекітіңіз.

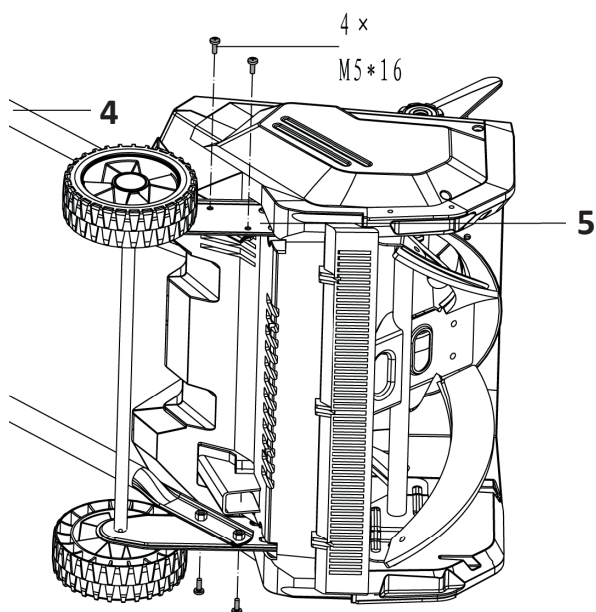




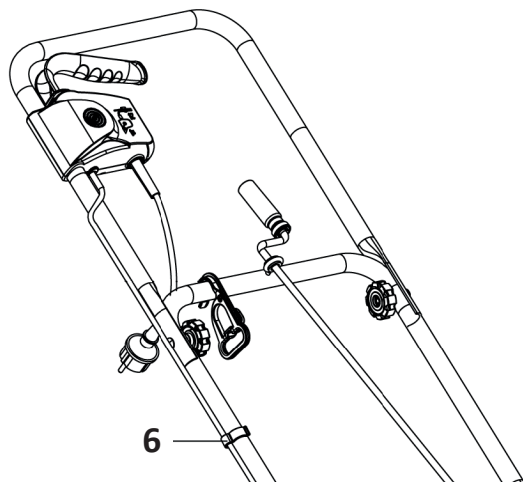
3. Жалғау планкасын (3) тұтқаның (4) төменгі бөлігіне бекітіп, бұрандалар мен гайкалармен бекітіңіз.



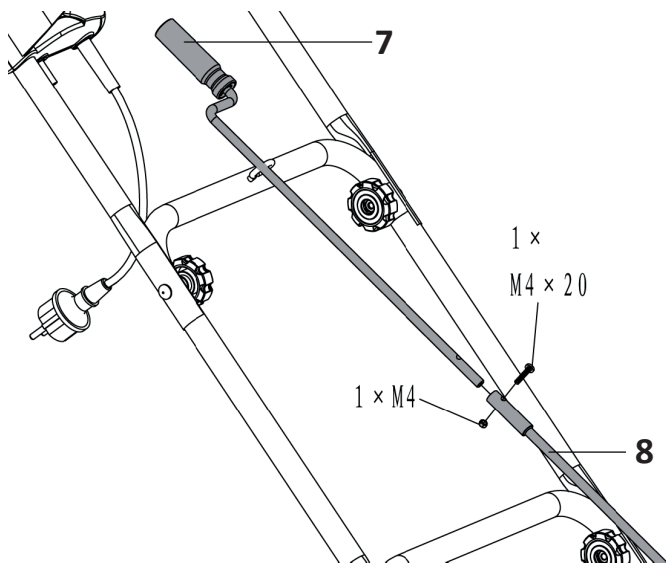
4. Төменгі рөл бөлігін (4) артқы доңғалақ кронштейніне (5) бекітіп, бұрандалар мен гайкалармен бекітіңіз.



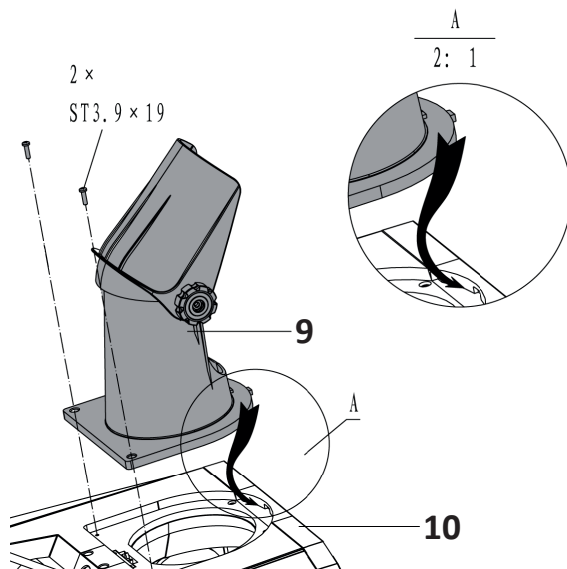
5. Кәбілді тұтқаның бойымен қапсырмалармен (6) бекітіңіз. Карбинді тұтқаға бекітіңіз.



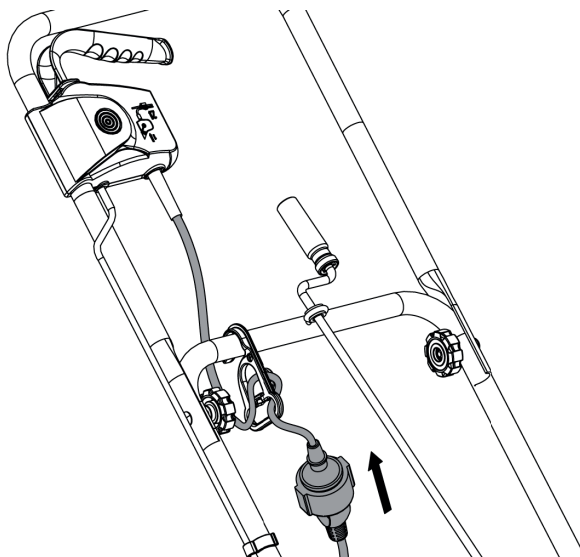
6. Шығару құбырының дефлекторының бұрау тұтқасын (7) тығыздағышқа (8) бекітіңіз және оны бұранда мен гайкамен бекітіңіз.



7. Қар шығару құбырын (9) мотор корпусындағы (10) ойыққа орнатыңыз және оны бұрандалармен және гайкалармен бекітіңіз.



8. Жұмыс кезінде ашаны розеткадан ажыратпау үшін ұзартқыш кәбілді тұтқа ілгегі арқылы өткізіңіз.



## Құрылғының пайдалану

**НАЗАР АУДАРЫҢЫЗ!** Шнек қосылғаннан кейін бірден айнала бастайды. Дене бөліктері мен киімді шнектен алыс ұстаңыз.

Құрылғыны қосу үшін тұтқаны екі қолыңызбен мықтап ұстап, қуат қосқышын басқан кезде сақтандырғышты босату түймесін басыңыз. Жұмыс кезінде қуат қосқышын ұстаңыз. Құрылғыны өшіру үшін қуат қосқышын босатыңыз.

- Жұмысты бастамас бұрын, тазартылатын аумақта тастар, қоқыстар, сымдар және кез келген басқа заттар жоқ екеніне көз жеткізіңіз.
- Барлық бекіткіштердің (бұрандалар, гайкалар және т.б.) толығымен тартылғанына көз жеткізіңіз.
- Шнектің тозуын жүйелі түрде тексеріңіз.
- Қар шығару құбырын адамдарға бағыттамаңыз.
- Қосар алдында шнекті бетінен көтеру үшін тұтқаны аздап төмен еңкейтіңіз.
- Құрылғыны қосыңыз және құрылғының артқы жағындағы қырғыш бетіне тигенше түсіріңіз. Қарды тазалау үшін құрылғыны алға қарай итеріңіз.
- Қар шығару бағытын өзгерту үшін ағызу дефлекторының айналу тұтқасын пайдаланыңыз.
- Шнекті сәл бұрышта ұстау арқылы қардың ағызуын бүйірлерге бағыттаңыз. Ең тиімді тазалау үшін қарды желге лақтырыңыз.
- Бір өту кезінде құрылғы 18 см тереңдікке дейінгі қарды жоя алады.
- Қарды бетінен тазартқанда (тротуар, көгал) шнек тозып кетеді. Жабдықтың ұзақ қызмет ету мерзімін қамтамасыз ету үшін жер бетінен 5 см қар қалдыру ұсынылады.
- Қарды тазалағаннан кейін, мұздың қозғалатын бөліктерін қатып қалмас үшін қозғалтқышты бірнеше минутқа іске қосыңыз. Содан кейін қозғалтқышты тоқтатып, құрылғыдан мұзды алып тастаңыз.

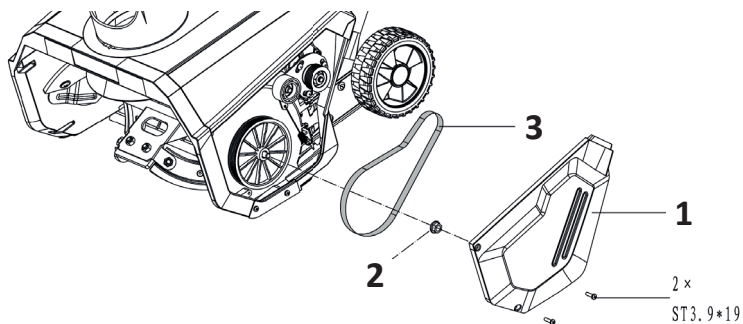
## Қызмет көрсету және күтім

Құрылғыға кез келген техникалық қызмет көрсету алдында оны қуат көзінен ажыратыңыз.

- Құрылғыны жүйелі түрде тазалау және техникалық қызмет көрсету оның тиімділігін қамтамасыз етеді және құрылғының қызмет ету мерзімін ұзартады.
- Жұмыстан кейін шнекті және корпусты мұз бен қоқыстан тазалаңыз.
- Тазалау үшін жылы суға малынған шүберекті және жұмсақ щетканы пайдаланыңыз. Құрылғыға су шашпаңыз.
- Жуғыш заттарды немесе еріткіштерді қолданбаңыз. Химиялық заттар пластик бөлшектерді зақымдауы мүмкін.
- Құрылғыны ұзақ сақтау кезінде коррозиядан қорғау үшін металл бөлшектерді маймен өңдеңіз.

## Белдік ауыстыру

Жетек белдіктерін тозған кезде ауыстыру қажет:

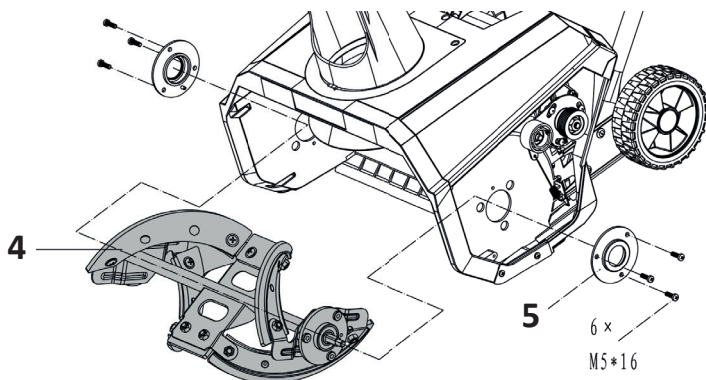


1. Бұрандаларды босатыңыз және қорғаныс панелін алыңыз (1).
2. Гайканы (2) бұрап, белдікті (3) шкивтерден алыңыз.
3. Жаңа белдікті орнатыңыз.

## Шнекті ауыстыру

**НАЗАР АУДАРЫҢЫЗ:** әр қолданар алдында бекіткіштердің бекітілуін тексеріңіз. Шнекті босату дірілді жоғарылатады және құрылғыны зақымдауы мүмкін.

Шнекті ауыстыру үшін:



1. Бұрандаларды бұрап алыңыз, қорғаныс панелін, гайканы және белдікті алыңыз.
2. Шнектің (4) және (5) екі жағындағы бұрандаларды босатыңыз.
3. Шнекті жаңасымен ауыстырыңыз.

## Ықтимал проблемалар және олардың шешімі

Проблема	Ықтимал себеп	Шешім
Қозғалтқыш іске қосылмайды	Желінің ақауы	Желілік кернеу техникалық сипаттамада көрсетілгенге сәйкес келетініне көз жеткізіңіз
	Электр қосылымы жоқ	Кәбіл қосылымының дұрыс екеніне көз жеткізіңіз
Қардың әлсіз лақтырылуы	Жетек белдіктері тозған немесе зақымдалған	Жетек белдіктерін ауыстырыңыз
	Шнек тозған немесе зақымдалған	Шнекті ауыстырыңыз, бекіткіштердің мықтап бекітілгеніне көз жеткізіңіз
	Қар шығару құбыры бітеліп қалды	Құрылғыны өшіріп, қар шығару құбырын тазалаңыз
Дірілдің жоғарылауы	Жетек белдіктері тозған немесе зақымдалған	Жетек белдіктерін ауыстырыңыз
	Шнек тозған немесе зақымдалған	Шнекті ауыстырыңыз, бекіткіштердің мықтап бекітілгеніне көз жеткізіңіз
	Қырғыш тозған немесе зақымдалған	Өкілетті қызмет көрсету орталығына хабарласыңыз

## **Монтаждау, сақтау, тасымалдау (тасу), өткізу және кәдеге жарату ережелері мен шарттары**

- Құрылғыны құрастыру нұсқаулары «Құрастыру» бөлімінде сипатталған.
- Құрылғыны қаптамада, өндірушінің және тұтынушының жылытылатын үй-жайларында ауаның 5 және 40 °С аралығындағы температурада және ауаның 80%-дан аспайтын салыстырмалы ылғалдылығында сақтау керек. Үй-жайда жемірілуді тудыратын жегі қоспалар (қышқылдардың, сілтілердің бұ-лары) болмауы тиіс.
- Құрылғының тасымалдануы құрғақ ортада жүзеге асырылуы тиіс.
- Құрылғы ұқыпты өңдеуді талап етеді, оны шаң, кір, соққы, ылғал, от және т.б. әсерінен қорғаңыз.
- Құрылғыны сату жергілікті заңнамасына сәйкес жүргізілуі керек.
- Осы бұйымды жою қалдықтарды қайта өңдеу жөніндегі жергілікті норма-лар мен ережелерге сәйкес жүзеге асырылуға тиіс. Осы бұйымды дұрыс жо-юды қамтамасыз ете отырып, сіз қоршаған ортаға және адам денсаулығы-на ықтимал зиянды болдырмауға және материалдық ресурстарды ұтымды пайдалануға көмектесесіз. Бұл бұйымды қабылдау және жою пункттері ту-ралы қосымша ақпаратты жергілікті муниципалды органдардан немесе тұр-мыстық қалдықтарды шығаратын кәсіпорыннан алуға болады.
- Құрылғының ақаулығы анықталған жағдайда, тез арада авторландырылған сервистік орталыққа хабарласу немесе құрылғыны кәдеге жарату керек.

## Қосымша ақпарат

**Өндіруші:** НИНБО ДЖОЙО ГАРДЭН ТУЛЗ. КО., ЛТД.  
Хуанхай тас жолы № 56, Бэйлунь, Нинбо қ., Қытай.  
Қытайда жасалған.

**Импортер / юр. лицо, принимающее претензии в Республике Казахстан:** ТОО «ДНС КАЗАХСТАН», г. Астана, р-н Сарыарқа, пр-т Сарыарқа, зд. 12, Республика Казахстан.  
**Импорттаушы / Қазақстан Республикасында талаптар қабылдайтын заңды тұлға:** «DNS QAZAQSTAN (ДНС КАЗАХСТАН)» ЖШС, Астана қ-ы, Сарыарқа ауданы, Сарыарқа д-лы, 12 Ғ-т, Қазақстан Республикасы

**Адрес электронной почты / электронды пошта мекен-жайы:** info@dns-shop.kz

Өнім Кеден одағының техникалық регламентінің талаптарына сәйкес келеді:  
ТР «Машиналар мен жабдықтардың қауіпсіздігі туралы» КО ТР 010/2011.

Өнімнің сыртқы түрі, оның сипаттамалары мен қаптамасы алдын ала ескертусіз өзгертілуі мүмкін.

# EAC

Өндіріс күні пайдаланушы нұсқаулығының орыс тіліндегі нұсқасында көрсетілген. V.1



# Кепілдік талоны

SN/IMEI: \_\_\_\_\_

Кепілдікке қойылған күні: \_\_\_\_\_

Өндіруші бүкіл кепілдік мерзімі ішінде құрылғының үздіксіз жұмыс істеуіне, сондай-ақ материалдар мен жинақтарда ақаулардың болмауына кепілдік береді. Кепілдік кезеңі бұйымды сатып алған сәттен басталады және тек қана жаңа өнімдерге қолданылады.

Кепілдік қызмет көрсетуге пайдаланушы нұсқаулығына сәйкес бұйымды пайдалану шартымен кепілдік мерзімі ішінде тұтынушының кесірінен істен шықпаған элементтерді тегін жөндеу немесе ауыстыру кіреді. Элементтерді жөндеу немесе ауыстыру уәкілетті сервистік орталықтардың аумағында жүргізіледі.

Кепілдік мерзімі: 12 ай.

Пайдалану мерзімі: 24 ай.

Сервистік орталықтардың өзекті тізімі келесі мекенжай бойынша:  
<https://www.dns-shop.kz/service-center/>

**Кепілдік міндеттемелер және тегін сервистік қызмет көрсету, егер оларды ауыстыру бұйымды бөлшектеуге байланысты болмаса, тауардың жиынтықтылығына кіретін, төменде аталған керек-жарақтарға қолданылмайды:**

- ҚБП (Қашықтан басқару пультіне) арналған қуат элементтері (батареялар).
- Жалғағыш кәбілдер, антенналар және оларға арналған жалғастырғыш тетіктер, құлаққаптар, микрофондар, «HANDS-FREE» құрылғылары; жиынтықта жеткізілетін әртүрлі типтегі ақпарат тасымалдағыштар, бағдарламалық құрал (БҚ) және драйверлер (бұйымның қатты магниттік дискілердегі жинақтағышқа алдын ала орнатылған БҚ-ны қоса алғанда, бірақ онымен шектелмей), сыртқы енгізу-шығару құрылғылары және манипуляторлар.
- Қаптар, сөмкелер, белдіктер, тасымалдауға арналған баулар, монтаждық керек-жарақтар, құрал-саймандар, бұйымға қоса берілетін құжаттама.
- Табиғи тозуға ұшырайтын шығын материалдары мен бөлшектер.



## Өндіруші келесі жағдайларда кепілдік міндеттемелерге ие болмайды:

- Кепілдік мерзімі аяқталды.
- Егер жеке (тұрмыстық, отбасылық) қажеттіліктерге арналған бұйым кәсіпкерлік қызметті жүзеге асыру үшін, сондай-ақ оның тікелей міндетіне сәйкес келмейтін басқа мақсаттарда пайдаланылған болса.
- Өндіруші бұйымды пайдалану кезінде пайдаланушы нұсқаулығының талаптарын бұзу, бұйымды орнату және оған қызмет көрсету жөніндегі ұсынымдарды, қосу ережелерін (бұйымның өзіне де, онымен байланысты бұйымдарға да сәйкес келмейтін желілік кернеудің әсері нәтижесінде туындаған қысқа тұйықталулар), бұйымды сақтау және тасымалдау кезінде өнім иесі және/немесе үшінші тұлғалар шектен ықтимал материалдық, моральдық және өзге де зиян үшін жауапты болмайды.
- Механикалық зақымданудың барлық жағдайлары: өнімді пайдалану кезінде алынған сызаттар, жарықтар, деформациялар, соққы іздері, майысулар, кептелістер және т.б.
- Түрлендірулерді, рұқсат етілмеген жөндеулерді осындай жұмыстарды жүргізуге уәкілетті емес адамдар жүргізген жағдайлар. Егер ақаулық конструкцияны немесе бұйымның схемасын өзгерту, Өндіруші қарастырмаған сыртқы құрылғыларды қосу, Қазақстан Республикасының заңнамасына сай сәйкестік сертификаты жоқ құрылғыны пайдалану салдарынан туындаған болса.
- Егер бұйымның ақауы еңсерілмейтін күштің әсерінен (табиғи элементтер, өрт, су тасқыны, жер сілкінісі, тұрмыстық факторлар және Өндірушіге тәуелді емес басқа жағдайлар) немесе Өндіруші болжай алмаған үшінші тұлғалардың әрекеттерінен туындаса. Бұйымның толық немесе ішінара істен шығуына алып келген бұйымның ішіне бөгде заттардың, өзге денелердің, заттектердің, сұйықтықтардың, жәндіктердің немесе жануарлардың түсуінен, агрессивті ортаның әсерінен, жоғары ылғалдылықтан, жоғары температуралардан туындаған ақау.
- Бұйымды сәйкестендіру (сериялық нөмірі) жоқ немесе сәйкес келмейді. Егер зақымданулар (кемшіліктер) зиянды бағдарламалық қамтаманың; БҚ ұсынушысының осы қызметті ұсынбауына байланысты мүмкіндігінсіз бұйымның бағдарламалық ресурстарына қолжетімділіктің болмауына әкеп соққан құпиясөздерді (кодтарды) оларды жинау/қалпына келтіру мүмкіндігінсіз орнату, ауыстыру немесе жою әсерінен туындаса.
- Егер жұмыстың ақаулықтары қуат беруші, кәбілдік, телекоммуникациялық желілердің, радиосигнал қуатының стандарттарға немесе техникалық регламенттеріне сәйкес келмеуінен, оның ішінде бедер ерекшеліктерінен және басқа да осыған ұқсас сыртқы факторлардан, бұйымның желі әрекет ететін шекарада немесе аймақтан тыс жерде пайдаланылуынан туындаған болса.
- Егер зақымданулар стандартты емес (түпнұсқалық емес) және/немесе сапасыз (зақымданған) шығыс материалдарын, керек-жарақтарды, қосалқы бөлшектерді, қуат беру элементтерін, әртүрлі үлгідегі ақпарат тасымалдағыштарды (CD, DVD дискілерді, жад карталарын, SIM карталарын, картридждерді қоса алғанда) пайдаланудан туындаса.
- Егер кемшіліктер үйлесімсіз контентті (әуендерді, графиканы, бейне және басқа файлдарды, Java қосымшаларын және оларға ұқсас бағдарламаларды) алуға, орнатуға және пайдалануға байланысты туындаған болса.
- Осы бұйыммен жанасып жұмыс істейтін басқа жабдыққа келтірілген залалға.





[www.finepower.ru](http://www.finepower.ru)