

JJRC Q117F
радиомен басқарылатын
машинасы
Пайдалану бойынша нұсқаулық

Мазмұны

Құрылғы мақсаты.....	3
Сақтық шаралары	3
Қуат элементтерімен жұмыс істеу кезінде сақтық шаралары.....	4
ҚБ пультінің схемасы	6
ҚБ пультінің қуат элементтерін орнату	6
Құрылғыны пайдалану	6
Құрылғыны өшіру	7
Аккумуляторды зарядтау	8
Техникалық сипаттамалары	9
Ықтимал проблемалар және олардың шешімі....	9
Жинақталым	11
Кепілдікті қызмет көрсету шарттары.....	11
Монтаждау, сақтау, тасымалдау (тасу), өткізу және кәдеге жарату ережелері мен шарттары	12
Қосымша ақпарат	13

Құрметті сатып алушы!

Біздің өнімді таңдағаныңыз үшін алғыс айтамыз.

Біз Сізге сапалы, функционалды және жоғары талаптарға сәйкес әзірленген және жасалған өнімдер мен құрылғыларды ұсынуға қуаныштымыз. Пайдалануды бастамас бұрын, Сіздің қауіпсіздігіңізге қатысты маңызды ақпаратты, сондай-ақ өнімді дұрыс пайдалану және оған күтім жасау бойынша ұсыныстарды қамтитын осы нұсқаулықты мұқият оқып шығыңыз. Осы Нұсқаулықтың сақталуына назар аударыңыз және оны өнімді одан әрі пайдалану кезінде анықтамалық материал ретінде пайдаланыңыз.

Құрылғы мақсаты

Радиомен басқарылатын машинасы — ҚБ пульті арқылы басқарылатын әуесқой көлік үлгісіне арналған автомобиль үлгісі.

Сақтық шаралары

- Құрылғы 14 жастан асқан балаларға арналған.
- Тұншығып қалу қаупін болдырмау үшін ораманы және құрылғының бөліктерін балалардың қолы жетпейтін жерде сақтаңыз. Орамдық заттарды бесіктердің, балалар төсектерінің, арбалар мен манеждердің жанында қалдырмаңыз.
- Жұмыс істеп тұрған құрылғы мен айналадағы адамдар, жануарлар, көліктер және басқа радиомен басқарылатын машиналар арасында қауіпсіз қашықтықты сақтаңыз.
- Көлігіңізді жаяу жүргіншілерге арналған көшеде және қоғамдық орындарда оталдырмаңыз. Бұл ауыр жарақатқа, жазатайым оқиғаларға және мүліктің бұзылуына әкелуі мүмкін.
- Басқаруды байқаусызда жоғалту салдарынан радиомен басқарылатын көлікке зақым келтірмеу үшін құрылғыны су қоймаларына жақын жерде іске қоспаңыз.
- Тек түпнұсқа керек-жарақтарды пайдаланыңыз.

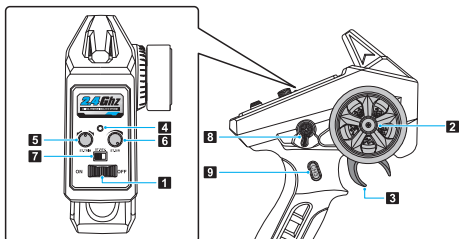
- Машинаны адамдар мен жануарлар жүрмейтін, кедергілер мен жолдар жоқ кең жерлерде ғана іске қосыңыз.
- Қолдану кезінде мотор мен қуат элементтері қызып кетуі мүмкін, құрылғыны ұстаған кезде абай болыңыз.
- Құрылғының қозғалатын бөліктеріне қол тигізбеңіз.
- Электрондық блоктың зақымдалуын болдырмау үшін құрылғыны суға батырмаңыз және құрылғыны жаңбырда немесе дымқыл беттерде іске қоспаңыз.
- Құрылғыны және оның құрамдастарын жылу көздерінен және тікелей күн сәулесінен алыс ұстаңыз.
- Құрылғыны ашпаңыз немесе өз бетіңізше жөндеу жұмыстарын жасамаңыз. Техникалық қызмет көрсету мен жөндеуді тек уәкілетті қызмет көрсету орталығының білікті мамандары орындауы керек.
- Құрылғыны ұзақ уақыт пайдаланбасаңыз, тотығудың алдын алу үшін құрылғыдан және ҚБ пультінен батареяларды алып тастаңыз (өйткені бұл құрылғыны зақымдауы мүмкін), сондай-ақ батареяны шамамен екі аптада бір рет зарядтаңыз.
- РБ машинасы мен ҚБ пультінде көрінетін зақым бар-жоғын үнемі тексеріп отырыңыз. Құрылғының зақымдалуын, дұрыс жұмыс істемеуін немесе ақауларын тапсаңыз, қызмет көрсету орталығына хабарласыңыз.

Қуат элементтерімен жұмыс істеу кезінде сақтық шаралары

- Ескі және жаңа қуат элементтерін бір уақытта пайдаланбаңыз.
- Тек түпнұсқа зарядтау аксессуарларын пайдаланбаңыз.
- Қолданғаннан кейін зарядтау құрылғыларын электр желісінен ажыратыңыз. Қуат элемент-

- терін шамадан тыс зарядтаудан аулақ болыңыз.
- Қуат элементтерін бөлшектемеңіз немесе ашпаңыз, кәбілдер мен сымдарды кеспеңіз, себебі бұл қысқа тұйықталуға және/немесе құрылғының зақымдалуына әкелуі мүмкін.
 - Қуат элементтері ағып кеткен жағдайда электролитпен жанасудан аулақ болыңыз. Электролит теріге немесе көзге тиіп кетсе, көп мөлшерде сумен шайып, дереу дәрігерге қаралыңыз.
 - Бөтен иіс, шу немесе түтін шықса, аккумуляторды қуат көзінен дереу ажыратыңыз.
 - Қуат элементтерін пайдаланып жатқан құрылғының пайдаланушы нұсқаулығына сәйкес ауыстырыңыз, батареяларды дұрыс полярлықпен орнатыңыз.
 - Әр түрлі қуат элементтерін пайдаланбаңыз.
 - Қуат элементтерін өзгертпеңіз, бұл үшін арналмаған батареяларды зарядтамаңыз.
 - Қайта зарядталатын қуат элементтерін зарядтамас бұрын, оларға зақым келтірмеу үшін олардың толығымен салқын екеніне көз жеткізіңіз. Қуат элементтерін зарядтауды ересектер қадағалауы керек.
 - Қуат элементтерін жанғыш заттарға жақын жерде зарядтамаңыз. Зарядталатын қуат элементтерін қараусыз қалдырмаңыз.
 - Жарылыстан және пайдаланушының денсаулығына зиян келтірмеу үшін пайдаланылған батареяларды ешқашан өртемеңіз.
 - Қуат элементтерін жергілікті ережелерге сәйкес тастаңыз.
 - Құрылғыны зарядтау кезінде температура 0 °C және 40 °C аралығында болуы керек.

ҚБ схемасы



1. ҚБ пультінің «Қосу/өшіру» қосқышы.
2. Руть дөңгелегі.
3. Жылдамдық реттегіші.
4. Қуат индикаторы.
5. Руть триммері.
6. Дөңгелектердің бұрылу бұрышын реттегіш.
7. Руть бағытын ауыстырғыш.
8. Жылдамдық режимінің қосқышы.
9. Фара режимін ауыстырып қосу түймесі.

ҚБ пультінің қуат элементтерін орнату

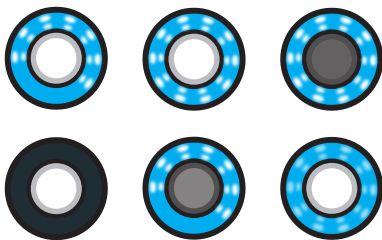
1. ҚБ пультінің батарея бөлімін бұрауышпен ашыңыз.
2. Полярлықты сақтай отырып, үш «AA» қуат элементін орнатыңыз.

Ескертпе: батареялар жинаққа кірмейді.

Құрылғыны пайдалану

1. Машинаны алдыңыздағы бос емес көшелер мен тас жолдардан алыс тегіс жерге қойыңыз.
2. ҚБ пультінің қуат реттегішін «ON» күйіне ауыстырыңыз.
3. Радиомен басқарылатын машинаның төменгі жағындағы қуат түймесін 2–3 секунд басып тұрыңыз, ПДУ-да қуат индикаторы жанады.

4. Жылдамдық реттегішін өзіңізге қарай немесе өзіңізден бірқалыпты жылжытыңыз, радиомен басқарылатын көлік сәйкесінше алға немесе артқа жылжи бастайды.
5. ҚБ пультіндегі руль дөңгелегін өзіңізге қарай бұрыңыз — көлік оңға бұрылады, солға жүру үшін дөңгелекті өзіңізден бұраңыз. Руль дөңгелегі пәрмендерін ауыстыру үшін руль бағытының қосқышын пайдалануға болады (солға тартыңыз, оңға басыңыз).
6. Жылдамдық режимдерін сәйкес қосқышпен өзгертіңіз:
 - сол жақ позиция — максималды жылдамдық;
 - орта позиция — орташа жылдамдық;
 - оң позиция — төмен жылдамдық.
7. Сәйкес түймені пайдаланып төменде көрсетілген фаралар режимдері арасында ауысыңыз.

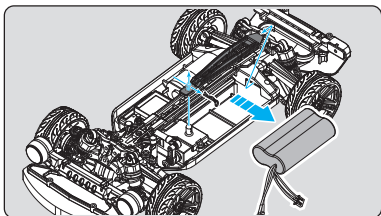


Құрылғыны өшіріңіз

1. Радиомен басқарылатын машинаның төменгі жағындағы қуат түймесін 2–3 секунд басып тұрыңыз, ПДУ-да қуат индикаторы жанады.
2. Радиомен басқарылатын машинасын жұмсақ шүберекпен және жұмсақ щеткамен құрғатыңыз.
3. Аккумуляторды алыңыз.

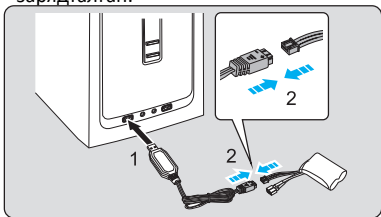
Аккумуляторды зарядтау

1. Берілген кілттерді пайдаланып, төмендегі суретте көрсетілгендей аккумуляторды құрылғының астынан шығарыңыз.



2. Зарядтау кәбілінің бір ұшын қуат көзіне (компьютердің USB порты, қуат адаптері, портативті батарея) және екінші ұшын батареяға жалғаңыз, зарядтау индикаторы келесіні көрсететін жанады:

- қызыл индикатор үнемі қосұлы, жасыл индикатор бірнеше рет жыпылықтайды және өшеді — зарядтау құрылғысы қуат көзіне қосылған, бірақ батареяға қосылмаған;
- қызыл индикатор үнемі қосұлы, жасыл индикатор баяу жыпылықтайды — аккумулятор зарядталып жатыр;
- қызыл индикатор өшірулі, жасыл индикатор үнемі қосұлы — аккумулятор толығымен зарядталған.



Техникалық сипаттамалары

- Үлгісі: Q117F.
- Аккумулятор: литий полимер, 7,4 В, 1300 мА·сағ.
- ҚБ пульті: бар.
- Зарядтау уақыты: 4 сағатқа дейін.
- Автономды жұмыс уақыты: 15 минутқа дейін.
- ҚБ пульті сигналының радиусы: 80 м дейін.
- Сымсыз байланыс стандарты: IEEE 802.11b/g/n.
- Сымсыз жиілік байланыс диапазоны: 2405–2478 МГц.
- Таратқыш қуаты: 6 мВт / 8 дБм.
- СБ: JJRC.

Ықтимал проблемалар және олардың шешімі

Проблема	Себеп	Шешім
Құрылғы қозғалмайды	Аккумулятор разрядталған	ҚБ пультіндегі батареялар мен құрылғының аккумуляторы зарядталғанын тексеріңіз
	Қозғалтқыш немесе мотор ақаулы	Қозғалтқышты немесе моторды ауыстырыңыз
	Қозғалтқыш ақаулы	Баяу жүргізгенде беріліс қорабы шулы болса немесе тез қызып кетсе, қозғалтқышты ауыстырыңыз
	Ақаулы электронды жылдамдық реттегіші	Өкілетті қызмет көрсету орталығына хабарласыңыз
	Сым зақымдалған	Сымдарды ауыстырып, оның оқшауланғанына көз жеткізіңіз
	Қозғалтқыш қуатының кәбілі ақаулы	Қуат кәбілінің жалғанғанын тексеріңіз
	Қуат кәбілі мықтап жалғанбаған	Барлық қосқыштардың тығыз екеніне көз жеткізіңіз

Құрылғы дұрыс басқарылмайды	Аккумулятор разрядталған	ҚБ пультіндегі батареялар мен құрылғының аккумуляторы зарядталғанын тексеріңіз
	Құрылғының сигнал қабылдағышы ақаулы	Өкілетті қызмет көрсету орталығына хабарласыңыз
	Төмен айналым сәті	Жылжымалы бөліктерді майлаңыз
	Руль дөңгелегі жабысып қалды немесе ойықтан шығып кетті	Руль дөңгелегі жақсы жағдайда екенін тексеріңіз, қажет болса ауыстырыңыз
	Руль дөңгелегі зақымдалған	Руль дөңгелегіндегі айналмалы рычаг зақымдалған.
	Маңайдағы электроника бірдей жиілікте жұмыс істейді, бұл құрылғыны басқару үшін тым күшті кедергі жасайды	Құрылғыны басқаруды басқа орынға жылжытып көріңіз
	Қозғалмалы бөлік дұрыс қосылмаған немесе тозған	Бөлшектің дұрыс жалғанғанын тексеріңіз. Бөлшек тозған болса, оны түпнұсқалық нұсқаулықтағы суреттерге сәйкес ұқсас бөлікке ауыстырыңыз.
	Құрылғы ҚБ пультінің ауқымынан тыс	Құрылғыңызды ҚБ пультінің ауқымында ұстаңыз

Жинақталым

Радиомен басқарылатын машина, ҚБ пульті, АКБ, зарядтау кәбілі, батарея бөлімін ашу үшін түймені басыңыз, пайдалану бойынша нұсқаулық.

Кепілдікті қызмет көрсету шарттары

Өндіруші кепілдік мерзімі ішінде құрылғының үздіксіз жұмыс істеуіне, сондай-ақ материалдар мен жинақтарда ақаулардың болмауына кепілдік береді. Кепілдік мерзімі бұйымды сатып алған сәттен бастап есептеледі және тек жаңа өнімдерге қолданылады. Кепілдік қызмет көрсету пайдаланушының басшылығына сәйкес бұйымды пайдалану шартымен кепілдік мерзімі ішінде тұтынушының кінәсіз істен шыққан элементтерді тегін жөндеу немесе ауыстыруды қамтиды. Элементтерді жөндеу немесе ауыстыру уәкілетті сервис орталықтарының аумағында жүргізіледі.

Сервистік орталықтардың өзекті тізімі келесі мекенжай бойынша:

<https://www.dns-shop.kz/service-center/>

Кепілдік мерзімі: 12 ай.

Пайдалану мерзімі: 24 ай.

Монтаждау, сақтау, тасымалдау (тасу), өткізу және кәдеге жарату ережелері мен шарттары

- Құрылғы қандай да болмасын монтаждауды немесе бекітуді талап етпейді.
- Құрылғыны қаптамада, өндірушінің және тұтынушының жылытылатын үй-жайларында ауаның 5 және 40 °С аралығындағы температурада және ауаның 80%-дан аспайтын салыстырмалы ылғалдылығында сақтау керек. Үй-жайда жемірілуді тудыратын жегі қоспалар (қышқылдардың, сілтілердің булары) болмауы тиіс.
- Құрылғының тасымалдануы құрғақ ортада жүзеге асырылуы тиіс.
- Құрылғы ұқыпты өңдеуді талап етеді, оны шаң, кір, соққы, ылғал, от және т.б. әсерінен қорғаңыз.
- Құрылғыны сату жергілікті заңнамасына сәйкес жүргізілуі керек.
- Құрылғының ақаулығы анықталған жағдайда, тез арада авторландырылған сервистік орталыққа хабарласу немесе құрылғыны кәдеге жарату керек.
- Бұйымның қызмет ету мерзімі аяқталғаннан кейін оны қарапайым тұрмыстық қоқыспен бірге тастауға болмайды. Оның орнына, ол федералды немесе жергілікті заңнамаға сәйкес қайта өңдеу және қайта өңдеу үшін электрлік және электронды жабдықты тиісті қабылдау бекетіне қайта өңдеуге жіберіледі. Осы бұйымды дұрыс жоюды қамтамасыз ете отырып, сіз табиғи ресурстарды үнемдеуге және қоршаған ортаға және адамдардың денсаулығына зиян келтірмеуге көмектесесіз. Бұл бұйымды қабылдау және жою бекеттері туралы қосымша ақпаратты жергілікті муниципалды органдардан немесе тұрмыстық қалдықтарды шығаратын кәсіпорыннан алуға болады.

Қосымша ақпарат

Өндіруші: Гуандун Цзяньцзянь Тэкнолоджи Ко.,
Лимитэд.

№244 Хуаньцуй тас жолы, Чэнхай ауд-ы, Шаньтоу,
Гуандун пров., Қытай.

Қытайда жасалған.

**Импортер / юр. лицо, принимающее претензии
в Республике Казахстан:** ТОО «ДНС КАЗАХСТАН»,
г. Астана, р-н Сарыарқа, пр-т Сарыарқа, зд. 12,
Республика Казахстан.

**Импорттаушы / Қазақстан Республикасын-
да талаптар қабылдайтын заңды тұлға:** «DNS
QAZAQSTAN (ДНС КАЗАХСТАН)» ЖШС, Астана
қ-ы, Сарыарқа ауданы, Сарыарқа д-лы, 12 ғ-т,
Қазақстан Республикасы.

**Адрес электронной почты / электронды пошта
мекен-жайы:** info@dns-shop.kz

Өнімнің сыртқы түрі, оның сипаттамалары мен
қаптамасы алдын ала ескертусіз өзгертілуі мүм-
кін. Құрылғының нақты интерфейсі осы нұсқау-
лықта көрсетілгеннен өзгеше болуы мүмкін.



Өндіріс күні пайдаланушы нұсқаулығының орыс
тіліндегі нұсқасында көрсетілген.

V.1

