



РУКОВОДСТВО  
ПО ЭКСПЛУАТАЦИИ

ГРАФИЧЕСКИЙ МОНИТОР  
GM02

## СОДЕРЖАНИЕ

Меры предосторожности .....	2
Схема устройства .....	3
Подключение графического монитора .....	4
Установка драйвера .....	5
Интерфейс программного обеспечения .....	5
Настройка функций стилуса .....	5
Настройка экрана .....	6
Настройка поворота .....	6
Характеристики экрана .....	6
Настройка горячих клавиш .....	7
Колесо .....	8
Удаление программы в ОС Windows .....	8
Удаление программы в macOS .....	8
Часто задаваемые вопросы .....	8
Технические характеристики .....	9
Комплектация .....	10
Гарантийные обязательства .....	10
Правила и условия монтажа, хранения, перевозки (транспортировки), реализации и утилизации .....	11
Дополнительная информация .....	11

## **ГРАФИЧЕСКИЙ МОНИТОР**

**TM (ТОРГОВАЯ МАРКА): KEYRON МОДЕЛЬ: GM02**

Уважаемый покупатель!

Благодарим Вас за выбор нашей продукции!

Мы рады предложить Вам изделия и устройства, разработанные и изготовленные в соответствии с высокими требованиями к качеству, функциональности и дизайну. Перед началом эксплуатации внимательно прочитайте данное Руководство, в котором содержится важная информация, касающаяся Вашей безопасности, а также рекомендации по правильному использованию продукта и уходу за ним. Позаботьтесь о сохранности настоящего Руководства и используйте его в качестве справочного материала при дальнейшей эксплуатации изделия.

### **НАЗНАЧЕНИЕ УСТРОЙСТВА**

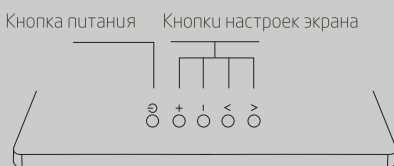
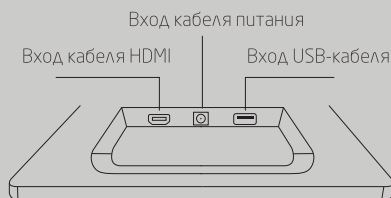
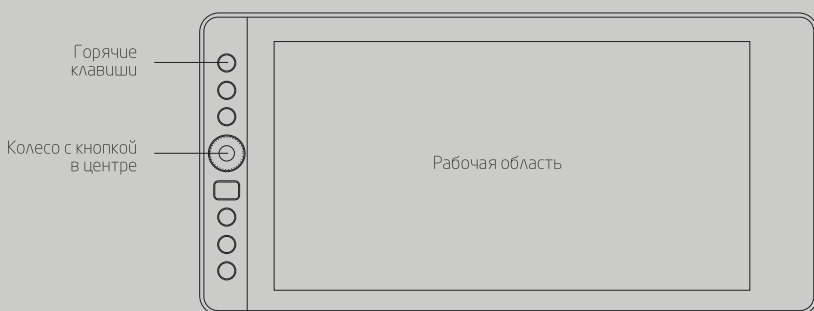
Графический монитор предназначен для ввода данных (рисунков, записей и т. д.) от руки на персональный компьютер или электронный планшет.

### **МЕРЫ ПРЕДОСТОРОЖНОСТИ**

- Не используйте графический монитор вблизи высокоточных устройств и устройств, требующих соблюдения повышенных мер безопасности из-за возможного отрицательного влияния и сбоев работы.
- Выключайте питание в местах, где использование электронных устройств запрещено.
- Выключайте монитор, находясь на борту самолета или в любом другом месте, где использование электронных устройств запрещено, иначе это может отрицательно повлиять на другие электронные устройства поблизости.
- Устройство не предназначено для использования детьми и лицами с ограниченными физическими, сенсорными или умственными способностями, кроме случаев, когда над ними осуществляется контроль другими лицами, ответственными за их безопасность.
- Избегайте размещения устройства на неустойчивых, наклонных поверхностях или любых местах, подверженных чрезмерной вибрации. Это может привести к падению планшета и соответственно его повреждению и/или неисправности.
- Не кладите на монитор тяжелые предметы. Не наступайте и не вставляйте на устройство, так как это может привести к его повреждению.
- Избегайте воздействия высоких или низких температур на монитор.
- Не храните устройство в местах, где температура ниже 5 °C или выше 40 °C. Избегайте мест с чрезмерными колебаниями температуры – это может привести к повреждению монитора и его компонентов.
- Не разбирайте и не модифицируйте устройство. Это может привести к нагреву, пожару, поражению электрическим током и травмам. Разборка изделия приведет к аннулированию гарантии.

- Никогда не используйте спирт, бензол или другие растворители и абразивы при очистке устройства.
- Будьте осторожны с водой и любыми другими жидкостями рядом с монитором. Подобное воздействие может повредить устройство.
- Размещение металлических и/или магнитных предметов на мониторе во время работы может привести к неисправности или необратимому повреждению.
- Удар стилусом по твердым предметам может привести к его повреждению.
- Избегайте слишком сильного захвата стилуса и не используйте чрезмерное давление на кнопки и ручку.
- Не допускайте попадания стилуса в места с высокой пылью, загрязнениями или твердыми частицами, которые могут повредить перо.

## СХЕМА УСТРОЙСТВА

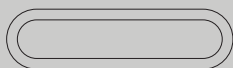


**Примечание:** при длительном использовании наконечники стилуса стачиваются и требуют замены. Используя аксессуар для смены наконечников, зацепите наконечник и извлеките его из стилуса. Вставьте новый наконечник в стилус.

## АКСЕССУАРЫ



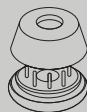
Стилус



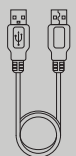
Чехол для стилуса



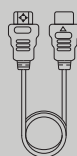
Аксессуар для смены наконечников



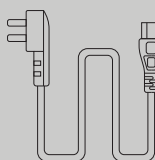
Подставка для стилуса со сменными наконечниками



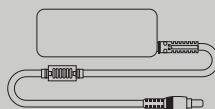
Кабель USB



Кабель HDMI



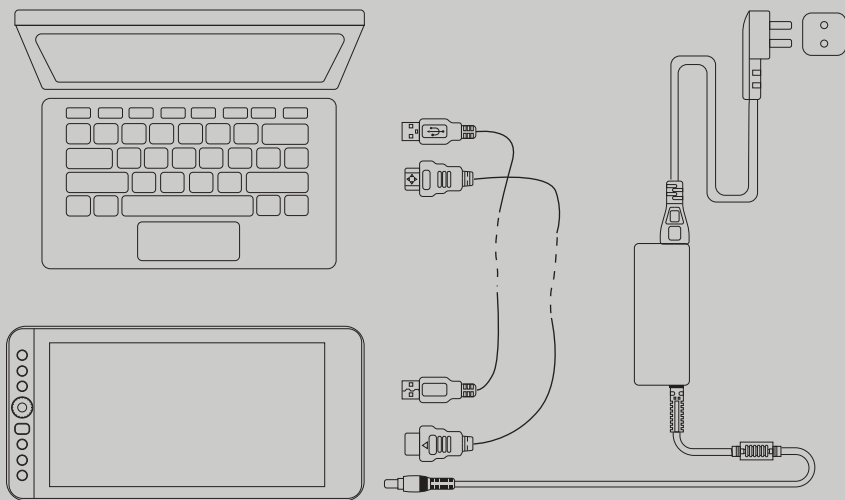
Кабель питания



Адаптер питания

## ПОДКЛЮЧЕНИЕ ГРАФИЧЕСКОГО МОНИТОРА

Подключите кабель питания к адаптеру и графическому монитору, а кабели HDMI и USB к основному устройству, как показано на рисунке ниже



### Примечание:

- Если Ваше основное устройство – персональный компьютер с отдельной видеокартой, подключите графический монитор непосредственно к видеокарте (USB на задней панели системного блока).
- Если компьютер не имеет разъема HDMI, следует использовать переходник HDMI (не входит в комплект устройства).

После подключения всех кабелей, нажмите кнопку питания на боковой панели графического монитора. При корректном подключении графический монитор будет отображать экран компьютера.

## УСТАНОВКА ДРАЙВЕРА

Подключите графический планшет к Вашему основному устройству, учитывая системные требования устройства (планшет совместим с Windows / macOS / Android / Linux / ChromeOS).

1. Загрузите соответствующее программное обеспечение с учетом приобретенной модели с сайта <https://www.dns-shop.ru>. Запустите установку ПО, следуйте подсказкам на экране.

**Примечание:** перед установкой ПО требуется закрыть активные антивирусные и графические программы. Предварительно удалите установленные на Вашем ПК драйверы для других графических планшетов/мониторов.

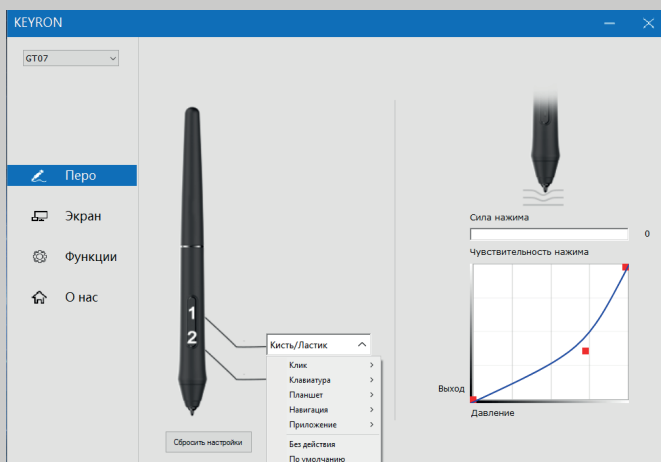
2. По окончании установки перезагрузите компьютер. В целях достижения наилучшей производительности приобретенного устройства рекомендуется регулярно проверять обновления ПО на официальном сайте.
3. После установки драйвера подсоедините графический планшет к компьютеру и проверьте, можно ли управлять курсором с помощью цифрового стилуса.

## ИНТЕРФЕЙС ПРОГРАММНОГО ОБЕСПЕЧЕНИЯ

### НАСТРОЙКА ФУНКЦИЙ СТИЛУСА

Выберите вкладку «Перо» слева на панели вкладок. Выберите функции кнопок на стилусе из выпадающего списка для каждой кнопки. В списке можно выбрать «Клики» – кнопки на стилусе будут выполнять функции клавиш компьютерной мыши.

**Примечание:** когда стилус находится в рабочей области устройства (удерживайте наконечник стилуса чуть выше планшета, не касаясь поверхности), нажмите на кнопку для переключения между режимами пера или ластика. Переключение функций отображается в нижней части экрана.



## ЧУВСТВИТЕЛЬНОСТЬ НАЖИМА

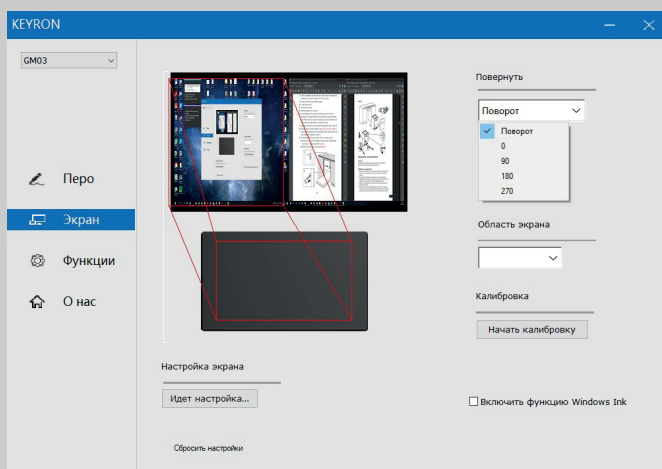
В данном разделе Вы также можете настроить чувствительность пера относительно степени нажима на планшет: в окне «Сила нажима» отображается уровень нажима на графический планшет, двигайте центральную точку кривой одновременно проверяя силу нажима, выберите оптимальный для Вас вариант.

## НАСТРОЙКА ЭКРАНА

Во вкладке «Экран» Вы можете настроить графический монитор для работы с одним или двумя компьютерными мониторами. Если выбран один монитор, информация с вашего графического планшета будет передаваться только на этот монитор.

### РАБОЧАЯ ОБЛАСТЬ ЭКРАНА

Данная функция позволит Вам отрегулировать рабочую область, отображаемую на экране вашего графического монитора двумя способами: чтобы изображение на графическом мониторе дублировало изображение на экране или же использовать графический монитор в качестве отдельного дополнительного экрана.



Выберите экран, на который отображается рабочая область устройства в выпадающем списке «Область экрана».

### НАСТРОЙКА ПОВОРОТА

Устройство может быть установлено на 0°, 90°, 180° и 270°. После завершения настройки следует повернуть графический монитор на соответствующий угол.

### ХАРАКТЕРИСТИКИ ЭКРАНА

В окне «Настройка экрана» Вы можете отрегулировать цветовую температуру, яркость и контрастность графического монитора.

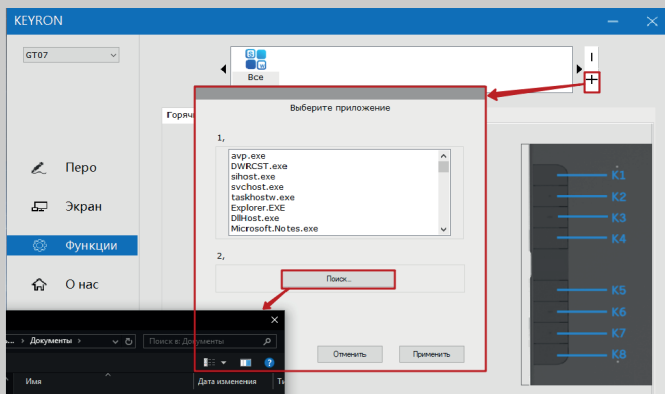
## НАСТРОЙКА ГОРЯЧИХ КЛАВИШ

Вы можете настроить клавиши быстрого доступа в соответствии с вашими личными предпочтениями. Горячие клавиши графического планшета рассчитаны на работу с раскладкой клавиатуры английского языка. С другими языками раскладок клавиатуры горячие клавиши могут работать неправильно.

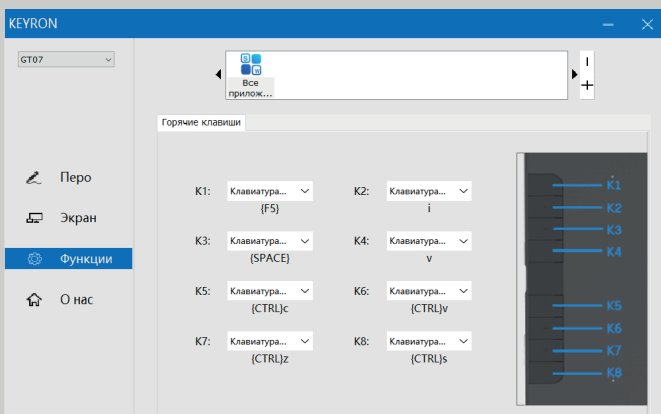
По умолчанию горячие клавиши графического планшета соответствуют стандартным сочетаниям клавиш Adobe. Их также можно настроить для работы с другим программным обеспечением.

Выберите приложение и настройте необходимые функции:

1. Нажмите на «+» в правом верхнем углу панели приложений, чтобы открыть интерфейс выбора программы.
2. Выберите программу для добавления из списка активных программ или нажмите «Поиск» для выбора программы вручную. После выбора приложения путь к нему будет отображаться внизу.
3. Нажмите «ОК», выбранное приложение будет добавлено в список.



Количество горячих клавиш варьируется от устройства к устройству. Выберите необходимую кнопку K1-K8. В выпадающем списке выберите желаемую функцию кнопки.

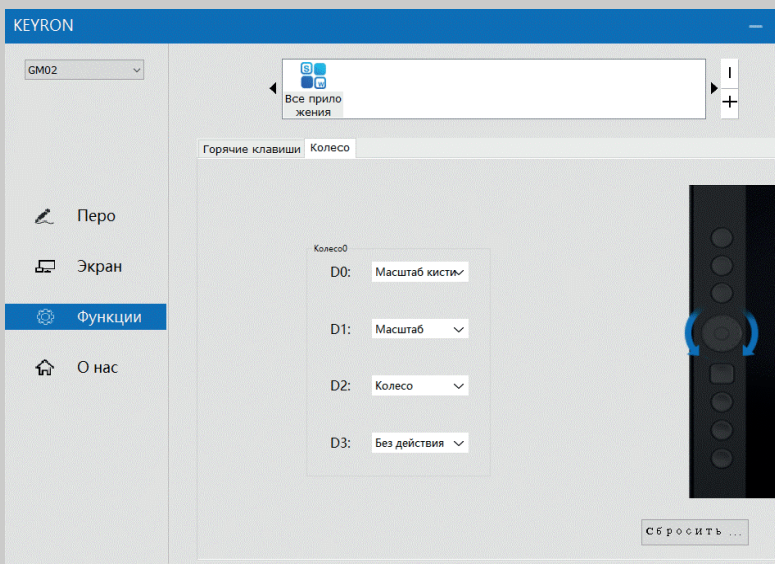




## КОЛЕСО

Выберите желаемую функцию для центрального колеса. Вы можете выбрать до четырех разных функций D0-D3, которые будут переключаться между собой при нажатии на кнопку в середине колеса.

Вы также можете настроить функцию данной кнопки вручную.



## УДАЛЕНИЕ ПРОГРАММЫ В ОС WINDOWS

В меню «Пуск» откройте [Настройки] → [Приложения и функции]. Найдите «PenTablet» и нажмите «Удалить». Следуйте инструкциям на экране.

## УДАЛЕНИЕ ПРОГРАММЫ В macOS

Откройте [Finder] → [Приложения] → [Pen Tablet], затем нажмите «Удалить PenTablet» и следуйте инструкциям на экране.

**Примечание:** завершив удаление, перед повторной установкой драйвера графического планшета обязательно перезагрузите компьютер.

## ЧАСТО ЗАДАВАЕМЫЕ ВОПРОСЫ

### 1. Почему я не могу управлять курсором с помощью стилуса?

Удалите драйвер графического планшета. Если программа удаления драйвера не запускается, попробуйте запустить мастер установки и разрешите ему удалить драйвер. Перезагрузите планшет, после чего подключите его к компьютеру и проверьте работу стилуса. Если курсор откликается на действия стилуса, планшет работает нормально. Повторно установите драйвер графического планшета, выполнив следующие шаги (Windows): загрузите последнюю версию драйвера с сайта [www.dns-shop.ru](http://www.dns-shop.ru), затем извлеките

содержимое ZIP-файла на рабочий стол и выполните установку.

## 2. Как мне узнать, что драйвер графического планшета установлен правильно?

После установки драйвера на панели задач в правом нижнем углу экрана (ОС Windows) должен появиться значок драйвера графического планшета. Касание пером будет управлять курсором, а чувствительность к нажиму можно будет настроить на вкладке «Проверка нажима» интерфейса драйвера.

## 3. Как определить, связана ли проблема с программным или аппаратным обеспечением?

Подключите графический планшет к другому компьютеру и установите драйвер. Если на другом компьютере графический планшет работает правильно, то проблема связана с программным обеспечением: убедитесь, что все драйверы графических планшетов были удалены с вашего компьютера, после чего переустановите драйвер графического планшета.

### **ТЕХНИЧЕСКИЕ ХАРАКТЕРИСТИКИ**

Модель: GM02

Торговая марка: Keygon

Размер: 449 x 241 x 24 мм

Рабочая область: 344,16 x 193,59 мм

Материал экрана: закаленное стекло

Диагональ экрана: 15,6"

Разрешение экрана: 1920 x 1080

Яркость экрана: 200 кд/м<sup>2</sup>

Параметры питания: 12 В, 3 А

Перо: безбатарейный стилус

Угол наклона: ± 45°

Чувствительность к нажиму: 8192 уровня

Скорость считывания: ≥ 200 RPS

Точность пера: ± 0,5 мм

Высота считывания пера: 10 мм

Разрешение: 5080 LPI

Длина кабеля USB: 1,5 м

Совместимость: Windows / macOS / Android / Linux / ChromeOS

Степень защиты: IP00

Класс защиты: III

Тип крепления шнура питания: X

## **КОМПЛЕКТАЦИЯ**

- Планшет
- Графический монитор
- Стилус
- Чехол для стилуса
- Перчатка
- Аксессуар для замены наконечников
- USB-флеш-накопитель с программным обеспечением
- Сменные наконечники (8 шт.)
- Подставка для стилуса
- Безворсовая салфетка
- USB-кабель
- Кабель HDMI
- Кабель питания
- Адаптер питания
- Руководство по эксплуатации

## **ГАРАНТИЙНЫЕ ОБЯЗАТЕЛЬСТВА**

Производитель гарантирует бесперебойную работу устройства в течение всего гарантийного срока, а также отсутствие дефектов в материалах и сборке. Гарантийный период исчисляется с момента приобретения изделия и распространяется только на новые продукты. В гарантийное обслуживание входит бесплатный ремонт или замена элементов, вышедших из строя не по вине потребителя в течение гарантийного срока при условии эксплуатации изделия согласно руководству пользователя. Ремонт или замена элементов производится на территории уполномоченных сервисных центров.

Срок гарантии: 12 месяцев.

Срок эксплуатации: 24 месяца.

Актуальный список сервисных центров по адресу:  
<https://www.dns-shop.ru/service-center/>

## **ПРАВИЛА И УСЛОВИЯ МОНТАЖА, ХРАНЕНИЯ, ПЕРЕВОЗКИ (ТРАНСПОРТИРОВКИ), РЕАЛИЗАЦИИ И УТИЛИЗАЦИИ**

- Устройство не требует какого-либо монтажа или постоянной фиксации.
- Хранение устройства должно производиться в упаковке в отапливаемых помещениях у изготовителя и потребителя при температуре воздуха от 5 °С до 40 °С и относительной влажности воздуха не более 80%. В помещениях не должно быть агрессивных примесей (паров кислот, щелочей), вызывающих коррозию.
- Перевозка устройства должна осуществляться в сухой среде.
- Устройство требует бережного обращения, оберегайте его от воздействия пыли, грязи, ударов, влаги, огня и т.д.
- Реализация устройства должна производиться в соответствии с местным законодательством.
- При обнаружении неисправности устройства следует немедленно обратиться в авторизованный сервисный центр или утилизировать устройство.
- После окончания срока службы изделия его нельзя выбрасывать вместе с обычным бытовым мусором. Вместо этого оно подлежит сдаче на утилизацию в соответствующий пункт приема электрического и электронного оборудования для последующей переработки и утилизации в соответствии с федеральным или местным законодательством. Обеспечивая правильную утилизацию данного продукта, вы помогаете сберечь природные ресурсы и предотвращаете ущерб для окружающей среды и здоровья людей, который возможен в случае ненадлежащего обращения. Более подробную информацию о пунктах приема и утилизации данного продукта можно получить в местных муниципальных органах или на предприятии по вывозу бытового мусора.

### **ДОПОЛНИТЕЛЬНАЯ ИНФОРМАЦИЯ**

**Manufacturer:** Shenzhen iTrend Technology Co.,Ltd.

E110/E111, Red Bay Business Center, Baoan Road, Gushu community, Xixiang street, Baoan District, Shenzhen China.

**Изготовитель:** Шэньчжэнь айТренд Тэкнолджу Ко., Лтд.

E110/E111, бизнес-центр Рэд Бэй, шоссе Баоань, комьюнити Гушу, ул. Сисян, р-н Баоань, г. Шэньчжэнь, Китай.

**Manufacturer's branch:** Anhui Grizzly Vision Technology Co.,Ltd

7# Building High tech industrial park, high tech zone, Huainan City, AnHui, China.

**Филиал изготовителя:** Аньхуэй Гриззли Вижн Тэкнолджу Ко., Лтд.

Зд. 7# Промпарк высоких технологий, зона высоких технологий, г. Хуайнань, пров. Аньхой, Китай.

Сделано в Китае.

**Импортер / уполномоченное изготовителем лицо:** ООО «Атлас»,

690068, Россия, Приморский край, г. Владивосток, проспект 100-летия Владивостока, дом 155, корпус 3, офис 5.

Адрес электронной почты: atlas.llc@ya.ru

Товар соответствует требованиям технического регламента Евразийского экономического союза ТР ЕАЭС 037/2016 «Об ограничении применения опасных веществ в изделиях электротехники и радиоэлектроники».

Внешний вид устройства, его интерфейс и характеристики могут подвергаться изменениям без предварительного уведомления пользователя в целях улучшения качества продукта.

Товар изготовлен (мм.гггг) /  
Тауар жасалған күні (аа.жжжж): \_\_\_\_\_

V.1 **EAC** 