



KEYRON

ПАЙДАЛАНУ БОЙЫНША
НҰСҚАУЛЫҚ

WM-MS003

СЫМСЫЗ ТІНТУІРІ

ҚҰРЫЛҒЫ МАҚСАТЫ

Сымсыз тінтуір — курсорды басқаруға және компьютерге әртүрлі командалар беруге арналған құрылғы.

ТЕХНИКАЛЫҚ СИПАТТАМАЛАРЫ

- Үлгісі: WM-MS003
- Сауда белгісі: KEYRON
- Тінтуір түрі: оптикалық (жарық диодты)
- Сенсор үлгісі: PAW3220
- Батырамалардың жалпы саны: 3
- Қосқыштар: дыбыссыз
- Қосылу интерфейсі: 2,4 ГГц қабылдағыш, Bluetooth
- Басылым ресурсы: 3 миллион
- Сенсордың ажыратымдылығы: 1600 dpi
- Жауап беру жиілігі: 250 Гц
- Жеделдеу: 10 G
- Өндіріс материалы: пластик
- Қосылым түрі: сымсыз
- Батарея түрі: 1xAA
- Жұмыс қашықтығы: 8–10 м
- Қуат параметрлері: 1,5 В \square 10 мА
- Тінтуір өлшемдері: 109,8 x 61 x 27 мм
- Салмағы: 52 \pm 5 г
- Үйлесімділік: Windows/MacOS/Linux/Android
- Сымсыз байланыс стандарты: IEEE 802.15.4
- Жиілік диапазоны: 2402–2480 МГц
- Таратқыш қуаты: 0 дБм

* Қосылу режимін өзгерту үшін режимді ауыстыру батырмасын басыңыз. Барлығы 3 режим бар: 2,4 ГГц, Bluetooth 1 (3.0 нұсқасы), Bluetooth 2 (5.0 нұсқасы).

МОНТАЖДАУ, САҚТАУ, ТАСЫМАЛДАУ (ТАСУ), ӨТКІЗУ ЖӘНЕ КӘДЕГЕ ЖАРАТУ ЕРЕЖЕЛЕРІ МЕН ШАРТТАРЫ

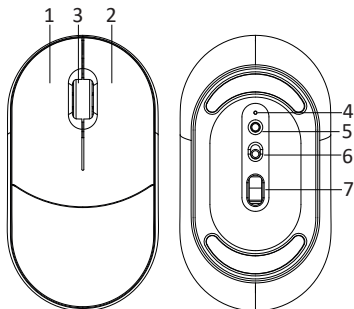
- Құрылғы қандай да болмасын монтаждауды немесе бекітуді талап етпейді.
- Құрылғыны қаптамада, өндірушінің және тұтынушының жылытылатын үй-жайларында ауаның 5 және 40 °С аралығындағы температурада және ауаның 80%-дан аспайтын салыстырмалы ылғалдылығында сақтау керек. Үй-жайда жемірілуді тудыратын жегі қоспалар (қышқылдардың, сілтілердің булары) болмауы тиіс.

- Құрылғының тасымалдануы құрғақ ортада жүзеге асырылуы тиіс.
- Құрылғы ұқыпты өңдеуді талап етеді, оны шаң, кір, соққы, ылғал, от және т.б. әсерінен қорғаңыз.
- Құрылғыны сату жергілікті заңнамасына сәйкес жүргізілуі керек.
- Бұйымның қызмет ету мерзімі аяқталғаннан кейін оны қарапайым тұрмыстық қоқыспен бірге тастауға болмайды. Оның орнына, ол федералды немесе жергілікті заңнамаға сәйкес қайта өңдеу және қайта өңдеу үшін электрлік және электронды жабдықты тиісті қабылдау бекетіне қайта өңдеуге жіберіледі. Осы бұйымды дұрыс жоюды қамтамасыз ете отырып, сіз табиғи ресурстарды үнемдеуге және қоршаған ортаға және адамдардың денсаулығына зиян келтірмеуге көмектесесіз. Бұл бұйымды қабылдау және жою бекеттері туралы қосымша ақпаратты жергілікті муниципалды органдардан немесе тұрмыстық қалдықтарды шығаратын кәсіпорыннан алуға болады.
- Құрылғының ақаулығы анықталған жағдайда, тез арада авторландырылған сервистік орталыққа хабарласу немесе құрылғыны кәдеге жарату керек.

САҚТЫҚ ШАРАЛАРЫ

- Құрылғыға ешқандай өзгертулер енгізбеңіз.
- Қысқа тұйықталуды болдырмау үшін құрылғының қандай да бір сұйықтықтармен жанасуына жол бермеңіз, оның жанына ашық сұйықтық контейнерлерін қоймаңыз.
- Құрылғыны электромагниттік сәулеленуге ұшыратпаңыз.
- Құрылғы коммерциялық мақсатта пайдалануға арналмаған.
- Құрылғы балалардың немесе физикалық, сенсорлық немесе ақыл-ой қабілеттері шектеулі адамдардың қауіпсіздігіне жауапты басқа адамдардың қадағалауынсыз пайдалануына арналмаған. Балаларға құрылғымен ойнауға рұқсат бермеңіз.

ҚҰРЫЛҒЫ СХЕМАСЫ

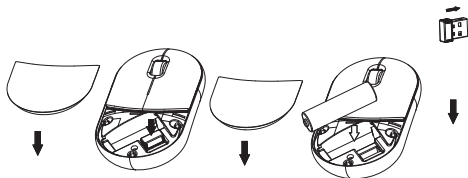


1. Тінтуірдің сол жақ батырмасы.
2. Дөңгелек / тінтуірдің ортаңғы батырмасы.
3. Тінтуірдің оң жақ батырмасы.
4. Режим индикаторы.
5. Режимді ауыстыру батырмасы.
6. Қуат қосқышы.
7. Оптикалық сенсор.

ПАЙДАЛАНУ

ТІНТУІРДІ РЕСИВЕРМЕН ҚОСУ

1. Тінтуірдің артқы жағын ашыңыз, ресиверді алыңыз және төмендегі диаграммада көрсетілгендей AA батареясын салыңыз.
2. Тінтуірді қосыңыз және режимді ауыстыру батырмасын басу арқылы тінтуір режимін 2,4 ГГц (режим индикаторы қызыл болады) ауыстырыңыз.
3. Ресиверді компьютердегі USB портына салып, орнату шеберінің аяқталуын күтіңіз.



BLUETOOTH АРҚЫЛЫ ТІНТҮІРДІ ҚОСУ

1. Тінтуірдің артқы жағын ашып, жоғарыдағы диаграммада көрсетілгендей AA батареясын салыңыз.
2. Тінтуірді қосыңыз және режимді ауыстыру батырмасын басу арқылы оны Bluetooth 1 режиміне (режим индикаторы жасыл жанады) немесе Bluetooth 2 режиміне (режим индикаторы көк жанады) ауыстырыңыз.
3. Қажетті режимді таңдағаннан кейін режим батырмасын қайтадан 3-5 секунд басып тұрыңыз. Режим индикаторы жылдам жыпылықтайды.
4. Компьютердегі Bluetooth құрылғыларын іздеу қойындысына өтіп, таңдалған режимге байланысты BT3.0 WM-MS003 немесе BT5.0 WM-MS003 таңдаңыз.
5. Орнату шеберінің аяқталуын күтіңіз. Құрылғы пайдалануға дайын.

Байланысты бірінші рет орнатқаннан кейін, құрылғы қосылған кезде компьютерге автоматты түрде қосылады.

Тінтуір зауытта ресивермен жұптастырылған. Тінтуірмен байланыс болмаса, келесі жолмен қолмен жұптаңыз:

- Тінтуірді қосыңыз және тінтуір режимін 2,4 ГГц жиілігіне ауыстырыңыз.
- Тінтуірдің сол жақ, оң жақ және ортаңғы батырмаларын 3 секунд ұстап тұрыңыз.
- Режим индикаторы 20 секунд бойы қызыл болып жыпылықтайды, осы уақыт ішінде ресиверді компьютерге қосу керек.

ҚОСЫМША АҚПАРАТ

Өндіруші:

Дунгуань Вэйцзи Электроник Тэхнолоджи Ко., Лтд.
№595, Цзенань тас жолы, Сяоцзецзяо, Хумэнь,
Дунгуань қ., Гуандун пров., Қытай.
Қытайда жасалған.

Импортер / юр. лицо, принимающее претензии в Республике Казахстан: ТОО «ДНС КАЗАХСТАН», г. Астана, р-н Сарыарқа, пр-т Сарыарқа, зд. 12, Республика Казахстан.

Импорттаушы / Қазақстан Республикасында талаптар қабылдайтын заңды тұлға: «DNS QAZAQSTAN (ДНС КАЗАХСТАН)» ЖШС, Астана қ-ы, Сарыарқа ауданы, Сарыарқа д-лы, 12 ғ-т, Қазақстан Республикасы.

Адрес электронной почты / электронды пошта мекен-жайы: info@dns-shop.kz

Тауар Еуразиялық экономикалық одақтың «Электртехника және радиоэлектроника бұйымдарында қауіпті заттарды қолдануды шектеу туралы» ЕАЭО ТР 037/2016 техникалық регламентінің талаптарына сәйкес келеді.

Өнімнің сыртқы түрі, оның сипаттамалары мен қаптамасы алдын ала ескертусіз өзгертілуі мүмкін.



Тауардың шығарылған күні, сондай-ақ кепілдік және пайдалану мерзімдері қаптамада көрсетілген.