

REDMOND

Кофеварка
RCM-M1513

Руководство по эксплуатации



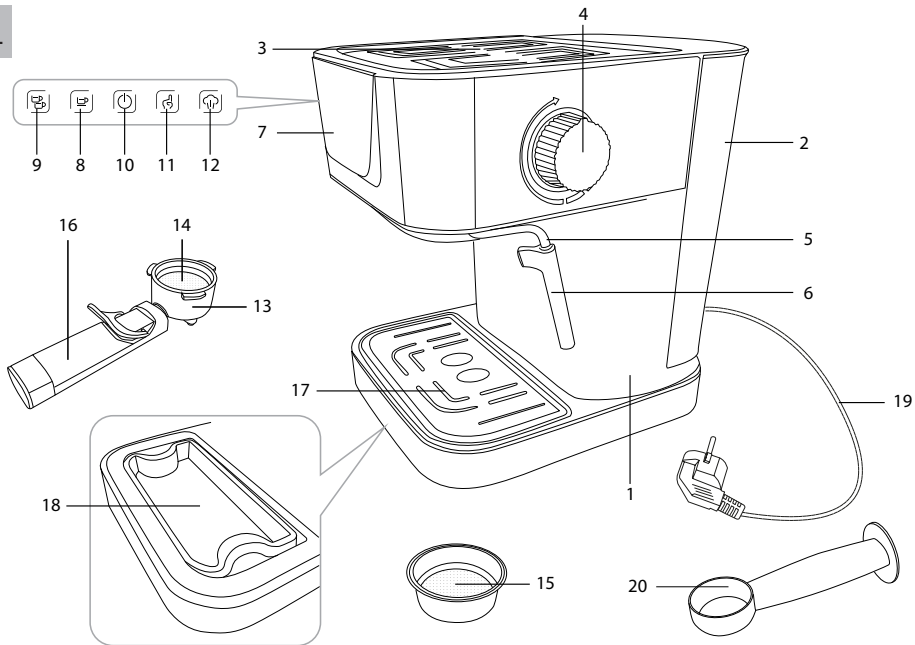
Если вы не получили требуемое качество обслуживания в сервисе, обращайтесь в головной сервисный центр по контактным данным, указанным в условиях гарантийного обслуживания

RUS	7
KAZ	17

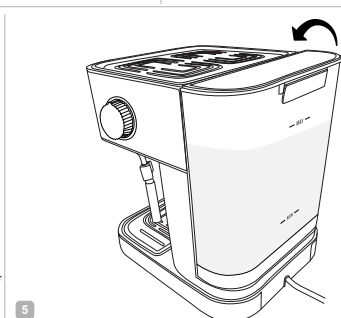
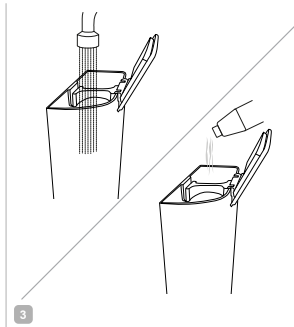
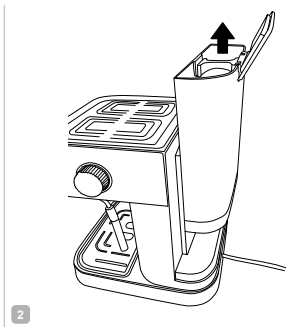
СОДЕРЖАНИЕ

МЕРЫ БЕЗОПАСНОСТИ.....	7
Технические характеристики	10
Комплектация	10
Устройство прибора.....	10
I. ПЕРЕД НАЧАЛОМ ИСПОЛЬЗОВАНИЯ.....	11
II. ЭКСПЛУАТАЦИЯ ПРИБОРА	11
Автоотключение.....	11
Подогрев чашек	11
Приготовление эспрессо в автоматическом режиме	11
Приготовление эспрессо в ручном режиме	12
Приготовление капучино.....	12
Изменение программных настроек приготовления	13
III. УХОД ЗА ПРИБОРОМ	13
Полная очистка прибора.....	14
Хранение и транспортировка	14
IV. ПЕРЕД ОБРАЩЕНИЕМ В СЕРВИС-ЦЕНТР.....	15
V. ГАРАНТИЙНЫЕ ОБЯЗАТЕЛЬСТВА.....	15

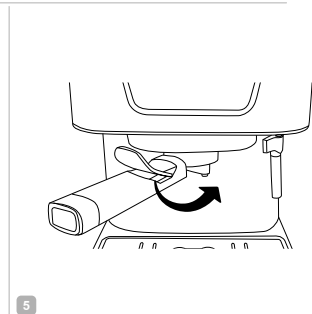
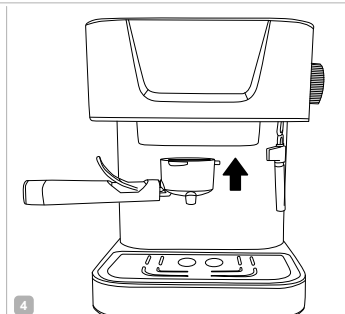
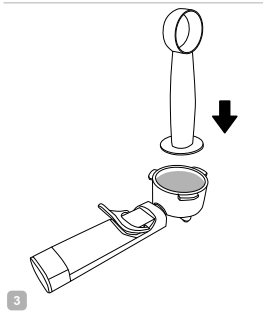
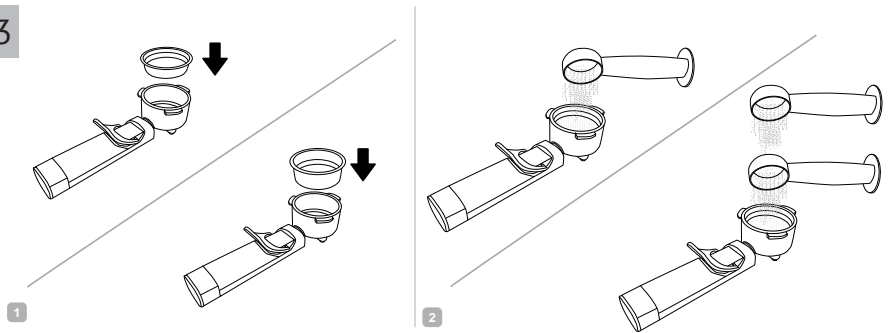
A1



A2



A3



УВАЖАЕМЫЙ ПОКУПАТЕЛЬ!

Благодарим вас за то, что отдали предпочтение бытовой технике REDMOND.

REDMOND – это качество, надежность и неизменно внимательное отношение к потребностям клиентов. Надеемся, что вам понравится продукция компании и вы также будете выбирать наши изделия в будущем.

Кофеварка REDMOND RCM-M1513 – современный прибор для приготовления кофе.

Хотите узнать больше? Посетите наш сайт www.redmond.company.

Здесь вы найдете самую актуальную информацию о предлагаемой технике и ожидаемых новинках, сможете получить консультацию онлайн, а также заказать продукцию REDMOND и оригинальные аксессуары к ней в нашем интернет-магазине.

Служба поддержки пользователей REDMOND в России: 8-800-600-90-21 (звонок по России бесплатный).



Прежде чем использовать данное изделие, внимательно прочитайте руководство по эксплуатации и сохраните его в качестве справочника. Правильное использование прибора значительно продлит срок его службы.

Меры безопасности и инструкции, содержащиеся в данном руководстве, не охватывают все возможные ситуации, которые могут возникнуть в процессе эксплуатации прибора. При работе с устройством пользователь должен руководствоваться здравым смыслом, быть осторожным и внимательным.

МЕРЫ БЕЗОПАСНОСТИ

- Производитель не несет ответственности за повреждения, вызванные несоблюдением техники безопасности и правил эксплуатации изделия.
- Данный электроприбор предназначен для использования в бытовых условиях и может применяться в квартирах, загородных домах или в других подобных условиях непромышленной эксплуатации. Промышленное или любое другое нецелевое использование устройства будет считаться нарушением условий надлежащей эксплуатации изделия. В этом случае производитель не

несет ответственности за возможные последствия.

- Перед подключением устройства к электросети проверьте, совпадает ли ее напряжение с номинальным напряжением питания прибора (см. технические характеристики или заводскую табличку изделия).
- Используйте удлинитель, рассчитанный на потребляемую мощность прибора: несоответствие параметров может привести к короткому замыканию или возгоранию кабеля.
- Подключайте прибор только к розеткам, имеющим заземление, – это обязательное требование электробезопасности. Используя удлинитель, убедитесь, что он также имеет заземление.
- Выключайте прибор из розетки после использования, а также во время очистки или перемещения. Извлекайте электрошнур сухими руками, удерживая его за штепсель, а не за провод.

STOP *ВНИМАНИЕ! Не снимайте резервуар для воды во время выполнения программ приготовления или очистки.*

- Не протягивайте шнур электропитания в дверных проемах или вблизи источников тепла. Следите за тем, чтобы электрошнур не перекручивался и не перегибался, не соприкасался с острыми предметами, углами и кромками мебели.

STOP *ПОМНИТЕ: случайное повреждение кабеля электропитания может привести к неполадкам, которые не соответствуют условиям гарантии, а также к поражению электротоком. При повреждении шнура питания его замену, во избежание опасности, должен производить изготовитель, сервисная служба или аналогичный квалифицированный персонал.*

- Не устанавливайте прибор на мягкую поверхность, не накрывайте его во время работы: это

может привести к нарушению работы и поломке устройства.

- Запрещена эксплуатация прибора на открытом воздухе: попадание влаги или посторонних предметов внутрь корпуса устройства может привести к его серьезным повреждениям.
- Используйте прибор на высоте не более 2000 м.
- Перед очисткой прибора убедитесь, что он отключен от электросети и полностью остыл. Строго следуйте инструкциям по очистке прибора.

STOP

ЗАПРЕЩАЕТСЯ погружать корпус прибора в воду или помещать его под струю воды!

- Прибор не предназначен для использования лицами (включая детей) с пониженными физическими, психическими или умственными способностями или при отсутствии у них опыта или знаний, если они не находятся под контролем или не проинструктированы об использовании данного прибора лицом, ответственным за их

безопасность. Дети должны находиться под присмотром для недопущения игры с прибором.

- Запрещены самостоятельный ремонт прибора или внесение изменений в его конструкцию. Ремонт прибора должен производиться исключительно специалистом авторизованного сервис-центра. непрофессионально выполненная работа может привести к поломке прибора, травмам и повреждению имущества.

STOP

ВНИМАНИЕ! Запрещается эксплуатация прибора при любых неисправностях.

Технические характеристики

Модель.....	RCM-M1513
Мощность.....	1050 Вт
Напряжение.....	220–240 В, 50 Гц
Защита от поражения электротоком.....	класс I
Емкость резервуара для воды.....	1,5 л
Материал корпуса.....	металл, пластик
Давление.....	1,5 МПа (15 бар)
Тип индикации.....	светодиодный
Панель управления.....	сенсорная
Установка объема порции.....	есть
Подогрев чашек.....	есть
Автоотключение.....	есть
Защита от перегрева.....	есть
Лоток для сбора капель.....	есть
Вспенивание молока для капучино.....	есть
Длина электрошнура.....	0,7 м
Вес нетто.....	3,4 кг
Габаритные размеры (Ш × В × Г).....	220 × 285 × 360 мм

Комплектация

Кофеварка.....	1 шт.
Фильтродержатель.....	1 шт.
Дозатор фильтродержателя.....	2 шт.
Мерная ложка.....	1 шт.
Книга рецептов.....	1 шт.
Руководство по эксплуатации.....	1 шт.
Сервисная книжка.....	1 шт.

Производитель имеет право на внесение изменений в дизайн, комплектацию, а также в технические характеристики изделия в ходе совершенствования своей продукции без дополнительного уведомления об этих изменениях. В технических характеристиках допускается погрешность ±10%.

Устройство прибора (схема А1, стр. 4)

1. Корпус прибора
2. Съёмный контейнер для воды с крышкой
3. Поверхность для подогрева чашек
4. Регулятор интенсивности подачи пара
5. Устройство подачи пара
6. Сопло подачи пара
7. Панель управления
8. Кнопка приготовления эспрессо
9. Кнопка приготовления эспрессо (2 чашки)
10. Кнопка включения/выключения прибора
11. Кнопка ручного управления
12. Кнопка приготовления капучино
13. Варочная головка
14. Дозатор фильтродержателя для одной чашки (символ «1 cup» выдавлен на дне фильтра)
15. Дозатор фильтродержателя для двух чашек (символ «2 cup» выдавлен на дне фильтра)
16. Фильтродержатель с установленным фильтром
17. Решетка лотка для сбора капель

18. Лоток для сбора капель
19. Шнур электропитания
20. Мерная ложка

I. ПЕРЕД НАЧАЛОМ ИСПОЛЬЗОВАНИЯ

Аккуратно достаньте изделие и его комплектующие из коробки. Удалите все упаковочные материалы и рекламные наклейки.



Обязательно сохраните на месте предупреждающие наклейки, наклейки-указатели (при наличии) и табличку с серийным номером изделия на его корпусе!

После транспортировки или хранения при низких температурах необходимо выдержать прибор при комнатной температуре не менее 2 часов перед включением.

Полностью размотайте шнур электропитания. Корпус прибора протрите влажной тканью. Съемные детали промойте теплой водой, тщательно просушите все элементы прибора перед включением в сеть.

Перед первым использованием необходимо произвести полную очистку кофеварки согласно указаниям раздела «Уход за прибором».

II. ЭКСПЛУАТАЦИЯ ПРИБОРА

Автоотключение

При простое в работе в течение 30 минут кофеварка автоматически отключится. Для перезапуска прибора нажмите кнопку ☺.

Подогрев чашек

Кофеварка оснащена поверхностью для подогрева чашек, которая включается автоматически при включении прибора. Переверните чашку дном вверх и поставьте на подогревающую поверхность примерно на 5–10 минут.

Приготовление эспрессо в автоматическом режиме

1. Наполните резервуар для воды (схема **A2**, стр. 5) так, чтобы уровень жидкости был не ниже отметки MIN и не выше отметки MAX.
2. Включите прибор в сеть. Нажмите кнопку ☺, прибор включится, индикатор кнопки ☺ на панели управления начнет мигать – вода в резервуаре нагревается. Когда нужная температура будет достигнута, индикатор кнопки ☺ будет гореть постоянно.
3. Установите выбранный фильтр в фильтродержатель, засыпьте в него молотый кофе с помощью мерной ложки (см. схему **A3**, стр. 6). На нижней части каждого из фильтров нанесено рекомендуемое количество ложек кофе. Обязательно уберите излишки с краев фильтра. Затем установите фильтродержатель в кофеварку (см. схему **A3**, стр. 6).

STOP

ЗАПРЕЩАЕТСЯ наполнять резервуар для воды горячей водой!




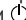
STOP

ВАЖНО! Не рекомендуется плотно утрамбовывать кофе в фильтре. Используйте кофе среднего помола, предназначенный для использования в кофеварках данного типа. При приготовлении кофе из зерен разного помола степень на-

полнения чашки может быть немного отличной от вышеуказанных величин.

STOP

ЗАПРЕЩАЕТСЯ использовать кофе мелкого помола – это может привести к засорению фильтра и невозможности его дальнейшей эксплуатации. Такая неисправность не будет являться гарантийным случаем.

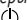
- Поместите одну или две чашки под дозатор фильтродержателя.
- Нажмите кнопку  или . Индикатор кнопки выбранного режима замигает. Начнется процесс приготовления. Во время приготовления индикатор выбранной программы горит постоянно, индикатор кнопки  мигает.
- Процесс приготовления закончится автоматически при достижении запрограммированного объема. Индикатор выбранной программы погаснет, индикатор кнопки  будет гореть постоянно.

i

Для изменения объема приготовления кофе см. раздел «Изменение программных настроек приготовления».

- Аккуратно снимите фильтродержатель, извлеките остатки молотого кофе из фильтра, затем промойте фильтродержатель проточной водой.

i






Для прерывания процесса приготовления кофе нажмите кнопку .

Приготовление эспрессо в ручном режиме




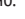
Эспрессо можно приготовить и без использования автоматического режима. Ручной режим приготовления дает возможность приготовить желаемый объем кофе.

i

Максимально возможный объем одной порции составляет от 140 до 220 мл в зависимости от размера используемого фильтра и степени помола зерен. При достижении максимального объема процесс приготовления закончится автоматически.

Выполните пункты 1–4 раздела «Приготовление эспрессо в автоматическом режиме», затем нажмите кнопку ручного режима приготовления  (индикатор  начнет мигать), дождитесь нужного вам объема кофе. Во время приготовления кофе индикаторы  и  мигают. Нажмите кнопку  еще раз – программа закончит работу.


Приготовление капучино

- Приготовьте эспрессо в чашке большего объема.
- Нажмите кнопку , ее индикатор и индикатор кнопки  начнут мигать. Когда нужная температура будет достигнута, индикаторы кнопок  и  будут гореть постоянно.
- Поместите пустую чашку под сопло подачи пара. Поверните регулятор интенсивности подачи пара, дождитесь появления пара, удалите оставшуюся в сопле воду и поверните регулятор в положение OFF.

!

Будьте внимательны! Устройство и сопло подачи пара очень горячие!

- Погрузите сопло подачи пара в кружку с молоком примерно на одну треть.
- Медленно вращайте регулятор подачи пара до положения +. Таким образом можно регулировать степень подачи

пара. Когда молоко достаточно прогреется до образования молочной пены, поверните регулятор в положение OFF и нажмите кнопку .





- Добавьте полученное пенное молоко в чашку с заранее приготовленным эспрессо. Ваш капучино готов.

i Поскольку температура, необходимая для получения пены для капучино, выше температуры приготовления эспрессо, последний необходимо приготовить до вспенивания молока, в противном случае эспрессо может перевариться.

Помните, что пена в три раза превышает по объему молоко, поэтому кружка с молоком должна быть достаточно большой.

Изменение программных настроек приготовления

Вы можете регулировать объем приготавливаемого напитка и сохранять собственные настройки вместо заводских. Для этого:



- Нажмите и удерживайте кнопку  или . Отпустите кнопку, когда индикатор кнопки выбранного режима замигает. Начнется процесс приготовления.
- Нажмите кнопку  или  повторно, когда будет достигнут необходимый объем кофе. Приготовление прекратится, индикатор выбранного режима погаснет.

При следующем запуске настроенной программы процесс приготовления закончится автоматически после достижения запрограммированного вами объема.

i Максимально возможный объем одной порции составляет от 180 до 290 мл в зависимости от размера используемого

фильтра и степени помола зерен. При достижении максимального объема процесс приготовления закончится автоматически.

Вы также можете вернуть заводские настройки. Для этого:

- Нажмите и удерживайте более 3 секунд кнопки  и .
- Отпустите кнопки, индикаторы всех кнопок несколько раз мигнут и погаснут.
- Прибор снова будет работать в соответствии с заводскими настройками.

III. УХОД ЗА ПРИБОРОМ

Перед очисткой отключите прибор от электросети и дайте ему полностью остыть. Корпус кофеварки протирайте влажной мягкой тканью по мере загрязнения.

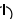
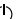
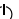

STOP ЗАПРЕЩАЕТСЯ помещать прибор под струю воды, погружать его в воду или очищать в посудомоечной машине.



ЗАПРЕЩАЕТСЯ использование при очистке прибора грубых салфеток или губок, абразивных паст. Также недопустимо использование любых химически агрессивных или других веществ, не рекомендованных для применения с предметами, контактирующими с пищей.

Фильтр, фильтродержатель и сопло для подачи пара промойте под струей теплой воды каждый раз после использования. Резервуар для воды очищайте по мере необходимости. Лоток для сбора капель очищайте по мере загрязнения решетки и скапливания воды в контейнере.

Полная очистка прибора

Регулярная очистка продлевает срок службы прибора и позволяет избавиться от накипи и обеспечить оптимальные результаты в течение длительного времени. Производите очистку не реже 2–3 раз в год.

1. Отключите прибор от электросети и дайте ему полностью остыть. Очистите фильтр и головку фильтродержателя с дозатором от остатков молотого кофе. Аккуратно вставьте фильтр в фильтродержатель.
2. Наполните контейнер для воды раствором лимонной кислоты до максимальной отметки. Закройте крышку и установите контейнер на место.
3. Поместите пустую кружку под дозатор фильтродержателя, вторую пустую кружку – под сопло подачи пара. Подключите прибор к электросети.
4. Нажмите кнопку . Индикатор кнопки  начнет мигать. При достижении кофеваркой рабочей температуры индикатор кнопки  будет гореть постоянно.
5. Нажмите кнопку ручного режима приготовления . Пропустите 2–3 максимальных порции раствора лимонной кислоты сквозь варочную головку. Поверните регулятор интенсивности подачи пара до отметки +. При появлении пара верните регулятор в положение OFF.
6. Оставьте остатки раствора лимонной кислоты в кофеварке на 10 минут. Поместите пустую кружку под дозатор фильтродержателя.

7. Нажмите и удерживайте кнопку выбора ручного режима приготовления эспрессо. Подождите, пока остаток раствора лимонной кислоты полностью вытечет в кружку.
8. Дважды повторите описанную процедуру, используя чистую воду. По окончании процедуры снова наберите полный контейнер воды. Поместите пустую кружку под дозатор фильтродержателя, вторую пустую кружку – под сопло подачи пара.
9. Нажмите кнопку режима приготовления капучино , дождитесь, когда индикатор кнопки перестанет мигать. Поверните регулятор до отметки + на 30 секунд, затем верните его в положение OFF.
10. Нажмите кнопку выбора ручного режима приготовления эспрессо до тех пор, пока остатки воды не вытекут из варочной головки.
11. Выключите кофеварку, нажав кнопку , и дайте прибору остыть. Промойте фильтр и головку фильтродержателя с дозатором, аккуратно вставьте фильтр в фильтродержатель.

Хранение и транспортировка

Перед хранением и повторной эксплуатацией очистите и полностью просушите все части прибора. Храните прибор в сухом вентилируемом месте вдали от нагревательных приборов и попадания прямых солнечных лучей.

При транспортировке и хранении запрещается подвергать прибор механическим воздействиям, которые могут привести к повреждению прибора и/или нарушению целостности упаковки.

Необходимо беречь упаковку прибора от попадания воды и других жидкостей.

IV. ПЕРЕД ОБРАЩЕНИЕМ В СЕРВИС-ЦЕНТР

Неисправность	Возможная причина	Способ устранения
Насос шумит	В резервуаре нет воды	Заполните резервуар водой
Вода не проходит	После последнего использования не был промыт фильтродержатель	Промойте фильтр под проточной водой
	Прибор сильно засорился	Проведите полную очистку прибора
	Вы используете кофе слишком мелкого помола	Рекомендуем использовать молотый кофе, предназначенный для использования в кофеварках данного типа
Вода протекает слишком быстро	Кофе в фильтре утрамбован слишком сильно	При утрамбовке кофе в фильтре не прикладывайте чрезмерных усилий
	Кофе слишком крупного помола	Попробуйте использовать кофе более мелкого помола
Прибор не работает	Шнур электропитания не подсоединен к электросети	Подсоедините шнур питания прибора к электросети
	В электророзетке отсутствует напряжение	Подключите прибор к исправной электророзетке

Неисправность	Возможная причина	Способ устранения
Во время работы появился неприятный запах	Прибор новый, запах исходит от защитного покрытия	Запах исчезнет после нескольких использований

i В случае если неисправность устранить не удалось, обратитесь в авторизованный сервисный центр.



Запчасти для постгарантийного ремонта можно найти на сайте <https://redmondsale.com>

V. ГАРАНТИЙНЫЕ ОБЯЗАТЕЛЬСТВА

На данное изделие предоставляется гарантия сроком на 12 месяцев с момента приобретения. В течение гарантийного периода изготовитель обязуется устранить путем ремонта, замены деталей или замены всего изделия любые заводские дефекты. Гарантия вступает в силу только в том случае, если дата покупки подтверждена печатью магазина и подписью продавца на оригинальном гарантийном талоне. Настоящая гарантия признается лишь в том случае, если изделие применялось в соответствии с руководством по эксплуатации, не ремонтировалось, не разбиралось и не было повреждено в результате неправильного обращения с ним, а также сохранена полная комплектность изделия. Данная гарантия не

распространяется на естественный износ изделия и расходные материалы (фильтры и т. д.).

Срок службы изделия и срок действия гарантийных обязательств на него исчисляются со дня продажи или с даты изготовления изделия (в случае, если дату продажи определить невозможно). Дату изготовления прибора можно найти в серийном номере, расположенном на идентификационной наклейке на корпусе изделия. Серийный номер состоит из 13 знаков. 6-й и 7-й знаки обозначают месяц, 8-й – год выпуска устройства.

0	0	0	0	0	1	1	2	3	3	3	3	3
---	---	---	---	---	---	---	---	---	---	---	---	---

1 – месяц производства (01 – январь, 02 – февраль ... 12 – декабрь)

2 – год производства (1 – 2021 г., 2 – 2022 г. ... 0 – 2030 г.)

3 – серийный номер модели

Установленный производителем срок службы прибора составляет 3 года со дня его приобретения при условии, что эксплуатация изделия производится в соответствии с данным руководством и применимыми техническими стандартами.



Упаковку, руководство пользователя, а также сам прибор необходимо утилизировать в соответствии с местной программой по переработке отходов. После окончания срока службы не выбрасывайте прибор вместе с бытовыми отходами. Передайте его в специализированный пункт для дальнейшей утилизации. Проявите заботу об окружающей среде. Отходы, образующиеся при утилизации изделий, подлежат обязательному сбору с последующей утилизацией в установленном порядке и в соответствии с действующими требованиями и нормами отраслевой нормативной документа-

ции, в том числе в соответствии с СанПиН 2.1.7.1322-03 «Гигиенические требования к размещению и обезвреживанию отходов производства и потребления».



Пайдаланар алдында пайдалану бойынша нұсқаулықты мұқият оқып шығыңыз да, оны анықтамалық ретінде сақтап қойыңыз. Аспапты дұрыс пайдалану оның қызметінің мерзімін ұзартады.

Бұл нұсқаулықтағы қауіпсіздік шаралары мен нұсқаулар құралды қолдану кезінде туындауы мүмкін барлық жағдайларды қамтымайды. Бұл құрылғымен жұмыс кезінде қолданушы ақылға сүйеніп, абай әрі мұқият болуы тиіс.

САҚТАНУ ШАРАЛАРЫ

- Өндіруші қауіпсіздік техникасының талаптарын және бұйымды пайдалану ережелерін сақтамаудан туындаған зақымдар үшін жауап бермейді.
- Бұл электр аспап тұрмыстық жағдайларда әзірлеуге арналған көпфункционалды құрылғы болып табылады және пәтерлерде, қала сыртындағы үйлерде немесе өнеркәсіптік емес пайдаланудың басқа жағдайларында қолданыла алады. Құрылғыны өнеркәсіптік немесе кез келген басқа мақсатсыз пайдалану бұйымды дұрыс пайдалану шарттарын бұзу болып табылады. Бұл жағдайда өндіруші ықтимал салдарлар үшін жауап бермейді.



НАЗАР АУДАРЫҢЫЗ! Дайындау немесе тазалау бағдарламаларын орындаған кезде суға арналған резервуарды шешіп алмаңыздар.

- Құрылғыны электр желісіне қосар алдында оның кернеуі аспаптың номиналды кернеуіне сәйкес келетінін тексеріңіз (бұйымның техникалық сипаттамалары немесе зауыттық кестесін қараңыз).
- Аспаптың тұтынатын қуатына есептелген ұзартқыш қолданыңыз: параметрлердің сәйкессіздігі қысқа тұйықталуға немесе кабельдің жануына әкеліп соқтыруы мүмкін.
- Аспапты тек жерлендірілетін розеткілерге ғана қосыңыз, – бұл электр қауіпсіздігінің міндетті талабы. Ұзартқышты қолдана отырып, оның жерлендірілетініне көз жеткізіңіз.
- Аспапты қолданған соң, сонымен қатар оны тазалаған немесе тасымалдаған кезде розеткіден өшіріңіз. Электр бауын сымынан емес, штепселінен ұстап тұрып, құрғақ қолмен шығарыңыз.

- Электр қоректендіру бауын есік қуыстарында немесе жылу көздерінің жанында тартпаңыз. Электр бауының бұралмағанын және иілмегенін, үшкір заттарға, бұрыштар мен жиһазға тимегенін қадағалаңыз.

STOP

ЖАДЫҢЫЗДА БОЛСЫН: *электр қоректендіру кабелі зақымдалуы кепілдік шарттарына сәйкес келмейтін ақауларға, сонымен қатар электр тоғына ұрынуға әкеліп соқтыруы мүмкін. Зақымдалған электр кабелі сервис-орталықта жедел ауыстыруды талап етеді.*

- Азық салынған табақты жұмсақ және ыстыққа төзбейтін бетке орнатпаңыз, оны жұмыс кезінде жаппаңыз, бұл құрылғының жұмысының бұзылуына және сынуына әкеліп соқтыруы мүмкін.
- Аспапты ашық ауада пайдалануға тыйым салынады: құрылғы корпусының ішіне су немесе бөгде заттардың түсуі оны қатты зақымдауы мүмкін.

- Құрылғыңыз тек теңіз деңгейінен 2000 м-ден төмен арналған.

- Аспапты тазалар алдында оның электр желісінен өшіріліп, толық суығанына көз жеткізіңіз. Аспапты тазалау бойынша нұсқауларды қатаң ұстаныңыз.

STOP

Аспап корпусын суға батыруға немесе су ағынына түсіруге ТЫЙЫМ САЛЫНАДЫ!

- Бұл аспап физикалық, жүйке немесе психикалық ауытқулары бар немесе тәжірибесі мен білімі жетіспейтін адамдардың (оның ішінде балалардың) қолдануына арналмаған, мұндай тұлғалар қадағаланып, олардың қауіпсіздігі үшін жауап беретін тұлға осы аспапты қолдануға қатысты нұсқау жасалған жағдайлардан басқа. Балалардың аспаппен, оның жинақтаушыларымен, сонымен қатар зауыттық орамымен ойнауына жол бермеу мақсатында қадағалап отыру қажет. Құрылғыны тазалау және қызмет көрсетуді балалар ересектердің қарауынсыз жасамауы тиіс.

- Аспапты өздігіңізбен жөндеуге немесе құрылымына өзгеріс енгізуге тыйым салынады. Қызмет көрсету және жөндеу бойынша барлық жұмыстарды авторландырылған сервис-орталық жауабы керек. Біліксіз жасалған жұмыс аспаптың бұзылуына, жарақат пен мүлік зақымдануына әкеліп соқтыруы мүмкін.

STOP

НАЗАР АУДАРЫҢЫЗ! Аспапты кез келген ақауларда пайдалануға тыйым салынады.

Техникалық сипаттамалар

Үлгі	RCM-M1513
Қуаты.....	1050 Вт
Кернеу	220–240 В, 50 Гц
Электр тоғына ұшыраудан қорғаныс.....	I дәреже
Суға арналған резервуар ыдысы	1,5 л
Тұрқының материалы	металл, пластик
Қысымы.....	1,5 МПа (15 бар)
Индикациясы.....	жарықдиодты
Басқару панелі	сенсорлы
Бөлік мөлшерін белгілеу.....	бар
Шыныаяқ жылуы.....	бар
Автоажырату.....	бар
Қызып кетуден сақтау	бар
Тамшыларды жинайтын астау	бар
Капучиноға арналған сүтті көпірту	бар
Электр сымының ұзындығы.....	0,7 м
Таза салмақ	3,4 кг
Габаритті өлшемдер (ені × биіктігі × ұзындығы).....	220 × 285 × 360 мм

Жинақ

Кофеқайнатқы	1 дана
Сүзгіш ұстағыш	1 дана
Сүзгіш ұстағыштың мөлшерлеуіші.....	2 дана
Өлшеуіш қасық.....	1 дана
Рецепт кітабы.....	1 дана
Пайдалану жөніндегі нұсқаулық.....	1 дана
Сервисті кітапша	1 дана

Өндіруші келесі өзгерістер туралы қосымша хабарландырусыз өз өнімдерін жетілдіру барысында дизайнға, жинақталуға, сонымен қатар бұйымның техникалық сипаттамаларына өзгерістер енгізуге құқылы. Техникалық сипаттамаларда $\pm 10\%$ қателікке жол беріледі.


Аспаптың құрылымы (A1 сурет, 4 бет)

1. Аспаптың корпусы
2. Суға арналған қақпағы бар алмалы-салмалы контейнер
3. Шыны-аяқтарды ысытуға арналған үсті
4. Буды қарқынды түрде беруді бақылау
5. Бу беру құрылғысы
6. Бу жіберу үшін сопло
7. Басқару панелі
8. Эспрессо дайындау батырмасы
9. Эспрессо дайындау батырмасы (2 шыны-аяқ)
10. Құралды қосу/ажырату батырмасы
11. Қолмен басқару батырмасы
12. Капучино дайындау батырмасы
13. Пісірме басы
14. Бір шыны-аяққа арналған сүзгіш ұстағыштың мөлшерлеуіші («1 сир») белгісі сүзгіш түбінде таңбаланған)
15. Екі шыны-аяқ үшін сүзгіш ұстағыштың мөлшерлеуіші («2 сир») белгісі сүзгіш түбінде таңбаланған)
16. Бекітілген сүзгіші бар сүзгіш ұстағыш

17. Тамшыларды жинауға арналған астаудың торы
18. Тамшыларды жинайтын астау
19. Электр сымы
20. Өлшеуіш қасық

I. ПАЙДАЛАНА БАСТАУ АЛДЫНДА

Бұйым мен оның құрамдастарын қораптан абайлап шығарыңыз. Барлық орау материалдары мен жарнамалық жапсырмаларды алып тастаңыз.

 Корпустағы ескертетін жапсырма, жапсырма-көрсеткіш (бар болса) және бұйымның сериялық нөмірі бар кестешені орнында міндетті түрде сақтаңыз!


Тасымалдау немесе төмен температураларда сақтаған соң аспапты қосар алдында кем дегенде 2 сағатқа бөлме температурасында ұстау керек.

Электр бауды толық жайыңыз. Алмалы-салмалы бөлшектерін жылы сумен жуып, электр желісіне қосар алдында құралдың барлық элементтерін мұқият кептіріңіз.

Бірінші рет қолдану барысында «Аспап күтімі» бөлімінде көрсетілгенге сәйкес, кофеқайнатқышқа толықтай тазалау жүргізу керек.

II. ҚҰРАЛДЫ ПАЙДАЛАНУ

Автоажырату

Кофеқайнатқыш 30 минут бойы жұмыс істеген жағдайда автоматты түрде өшіп қалады. Құрылғыны қайта қосу үшін  батырмасын басыңыз.

Шыныаяқ жылуы

Кофеқайнатқыш құрал қосылған кезде автоматты түрде бірге қосылатын шыны-аяқ ысытатын үстімен жаракталған. Шыны-аяқтың түбін жоғары қаратып, ысытатынның үстіне 5–10 минутқа қойыңыз.

Эспрессоны автоматты режимде дайындау

1. Суға арналған резервуарды (A2) сызбасын қараңыз, 5 бет) ішіндегі сұйықтық MIN белгісінен төмен және MAX белгісінен жоғары болмайтындай етіп толтырыңыз.

STOP

Суға арналған резервуарды ыстық сумен толтыруға ТЫЙЫМ САЛЫНАДЫ!

2. Аспапты электр желісіне қосыңыз. ☹ батырмасын басыңыз, құрылғы жанады, ☹ батырмасының индикаторы басқару панелінде жыпылықтай бастайды – суды ысыту басталады. Қажет температураға жеткен кезде, ☹ батырмасының индикаторы әрдайым жанып тұрады.
3. Таңдап алынған сүзгішті сүзгіш ұстағышқа қойып, өлшегіш қасықтың көмегімен оған ұнтақталған кофе салыңыз (A3 сызбасын қараңыз, 6 бет). Сүзгіштердің әрқайсының төменгі жағында ұсынылатын ұнтақ қасығының саны белгіленген. Кофенің артығын сүзгіштің жиегінен міндетті түрде алып тастаңыз. Одан кейін сүзгіш ұстағышты кофеқайнатқышқа бекітіңіз (A3 сызбасын қараңыз, 6 бет).

STOP

МАҢЫЗДЫ! Кофені сүзгішке қатты нығыздау ұсынылмайды. Осындай типтегі кофеқайнатқыштарда қолдануға арналған орташа ұнтақталған кофені пайдаланыңыз. Кофені ұнтақталуы әртүрлі дәндерден дайындаған кезде шыны-а-

яқтың толтырылу деңгейінде жоғарыда көрсетілген шамадан біраз айырмашылық болуы мүмкін.

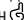

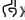


Майда тартылған кофені пайдалануға ТЫЙЫМ САЛЫНАДЫ – бұл сүзгінің бітелуіне және оны әрі қарай пайдалануға мүмкін болмайтынына әкелуі мүмкін. Мұндай ақаулық кепілді жағдай болып табылмайды.

4. 1 немесе 2 тостағанды сүзгі ұстағыш мөлшерлеуішке орналастырыңыз.
5. ☹ немесе ☹ батырмасын басыңыз. Батырма таңдалған бағдарламаның индикаторы жыпылықтап, Дайындау үрдісі басталады. Дайындау барысында таңдалған бағдарламаның индикаторы әрдайым жанып тұрады, ☹ батырмасының индикаторы жыпылықтайды.
6. Дайындау үрдісі бағдарламаланған көлемге жеткен кезде автоматты түрде аяқталады. Таңдалған бағдарламаның индикаторы сөнеді, ☹ батырмасының индикаторы әрдайым жанып тұрады.
7. Бағдарламаланған көлемді өзгерту үшін «Дайындаудың бағдарламалық баптауларын өзгерту» бөлімін қараңыз.
7. Абайлап сүзгіш ұстағышты алып, сүзгіште қалған ұнтақталған қалдықтарын алып тастап сүзгіш ұстағышты ағынды сумен жуыңыз.
8. Кофе дайындау үрдісін үзу үшін ☹ батырмасын басыңыз.




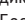
Эспрессоны қол режимінде дайындау

Эспрессоны автоматтық режимді пайдаланбай-ақ дайындауға болады. Қол режимінде дайындау барысында өзіңізге керекті көлемдегі кофені дайындауға мүмкіндік береді.

- i** Бір порцияның максималды ықтимал көлемі пайдаланылатын сүзгінің өлшеміне және дәндердің тартылу деңгейіне байланысты 140-тан 220 мл дейін құрауы мүмкін. Тағам дайындау процесіне жеткенде автоматты түрде тоқтатылады.


«Автоматты режимде эспрессо дайындау» бөліміндегі 1–4 пункттерді орындаңыз, содан кейін  (индикатор  жыпылықтай бастайды) қол режимінде дайындау батырмасын басыңыз, өзінізге керекті кофенің көлемін күтіңіз. Кофені дайындау барысында  және  индикаторлары жыпылықтайды.  батырмасын тағы бір рет басыңыз – бағдарлама өз жұмысын аяқтайды.

Капучино дайындау

1. Эспрессоны үлкен көлемді шыны-аяқта дайындау.
2.  батырмасын басыңыз, оның индикаторы және  батырмасының индикаторы жыпылықтай бастайды. Керекті температураға жеткенде  және  батырмалардың индикаторлары үнемі жанып тұрады.
3. Бос шыны-аяқты бу шүмегінің астына қойыңыз. Будың берілу қарқындылығының реттегішін бұраңыз, бу пайда болуын күтіңіз, қалған суды алып тастап, реттегішті OFF жағдайына келтіріңіз.



Мұқият болыңыз! Бу беру құрылғысы тым ыстық!

4. Бу сопло шамамен 3/1 бөлікке шыны-аяқпен сүтті орналастырыңыз.
5. Бу беруді реттегішті + күйге дейін ақырын айналдырыңыз. Осылайша, бу беру дәрежесін реттеуге болады. Сүт көпіршіктенге дейінгі дәрежеге жеткеннен кейін реттегішті OFF күйіне бұрыңыз және  батырмасын басыңыз.

6. Алынған сүт көбікті алдын ала дайындалған эспрессоға қосыңыз. Сіхдің капучиноңыз дайын.

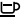





Капучиноға арналған көбікті алудың температурасы эспрессо дайындаудағы температурадан жоғары болғандықтан, міндетті түрде сүтті көбіктенгенге дейін дайындау керек, ондай болмағанда эспрессо аса қайнап кетуі мүмкін.

Есіңізде сақтаңыз, көбік көлемі бойынша сүттен үш есе артық, сондықтан, шыны-аяқ біршама үлкен болуы керек.

Дайындаудың бағдарламалық баптауларын өзгерту

Сіз дайындайтын сусындарыңыздың көлемін өзгертіп, зауыттық баптауларының орнына өзіңіздің баптауларыңызды сақтай аласыз. Ол үшін:

1.  немесе  батырмасын басып, ұстап тұрыңыз. Кезде батырма таңдалған бағдарламаның индикаторы жыпылықтап, батырманы жіберіңіз. Дайындау үрдісі басталады.
2. Кофенің тиісті көлеміне жеткеннен кейін,  немесе  батырмасын батырмасын қайта басыңыз. Дайындалу тоқтайды, таңдалған режимнің индикаторы сөнеді.

Келесі жолы сіз реттеген бағдарлама іске қосылғанда, сіз бағдарламалаған көлемге жеткеннен кейін дайындау үрдісі автоматты түрде тоқталады.



Бір порцияның максималды ықтимал көлемі пайдаланылатын сүзгінің өлшеміне және дәндердің тартылу деңгейіне байланысты 180-тан 290 мл дейін құрауы мүмкін. Тағам дайындау процесіне жеткенде автоматты түрде тоқтатылады.

Сіз сондай-ақ зауыттық баптауларды да қайтара аласыз. Ол үшін:

1. ☞ және ☞ батырмасын 3 секундтан астам уақыт басып, ұстап тұрыңыз.
2. Батырманы жіберіңіз, барлық батырмалардың индикаторлары бірнеше рет жанып сөнеді.
3. Құрылғы зауыттық баптауларына сәйкес жұмыс істейтін болады.

III. АСПАП КҮТІМІ

Бұйымды тазалауға кіріспес бұрын оның электр қоректендіру желісінен ажыратылып, толық суығанына көз жеткізіңіз. Құралдың тұрқын ластануына қарай ылғалды шүберекпен сүртін отырыңыз.

STOP


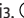
Аспап корпусын суға батыруға немесе су ағыны астына салуға немесе ыдыс жуғыш машинада тазалау ТЫЙЫМ САЛЫНАДЫ! Аспапты тазалағанда қатты майлықты немесе губканы, абразивті пастаны пайдалануға ТЫЙЫМ САЛЫНАДЫ. Сонымен қатар, кез келген химиялық агрессивті немесе асқа тиетін заттар үшін қолдануға кеңес берілмеген басқа заттарды пайдалануға болмайды.

Бу беретін сүзгіш, сүзгіш ұстағыш, бу жіберу үшін сопло және шүмекті әрбір қолданғаннан кейін жылы судың астында жуып отырыңыз. Суға арналған резервуарды қажет болған жағдайда тазалап отырыңыз. Тамшы жиналатын тартпаны торлары кірленгенде және контейнерге су толған жағдайда тазалап отырыңыз.

Құрылғыны толықтай тазалау

Құрылғыны әрдайым тазалап отыру оның жұмыс істеу мерзімін ұзартады және қақтардың жиналмауынан қорғайды және ұзақ уақыт ішінде оң нәтиже береді. Тазарту жұмысын жылына 2–3 рет жасап отырыңыз.

1. Құрылғыны электр желісінен сөндіріңіз және оған толықтай сууына уақыт беріңіз. Ұсақталған кофе қалдықтарынан сүзгіні және мөлшерлегіштің сүзгі ұстағыш басын тазартыңыз. Сүзгіні абайлап сүзгі ұстағышқа қойыңыз.
2. Суға арналған контейнерді максималды белгіге дейін лимон қышқылының ерітіндісімен толтырыңыз. Қақпақты жабыңыз және контейнерді орнына қайта орналастырыңыз.
3. Бос шыны-аяқты сүзгі ұстағыштың мөлшерлемесіне қойыңыз, екінші бос шыны-аяқты – бу беретін шүмекке орналастырыңыз. Құрылғыны электр желісіне қосыңыз.
4. ☹ батырмасын басыңыз. ☹ батырмасының индикаторы жыпылықтай бастайды. Кофе қайнатқыш жұмыс температурасына жеткен кезде ☹ батырмасының индикаторы әрдайым жанып тұрады.
5. ☞ қолмен дайындау режимінің батырмасын басыңыз. 2–3 лимон қышқылының ерітіндісінің қайнату басына қарай өткізіңіз. Бу шығару реттегішін + белгісіне қойыңыз. Бу пайда болған кезде реттегішті OFF күйіне қайта қойыңыз.
6. Қалған лимон қышқылы ерітіндісін кофе қайнатқышта 10 минутқа қалдырыңыз. Бос шыны-аяқты сүзгі ұстағыштың мөлшерлемесіне қойыңыз.

7. Экспрессо дайындауда қолмен дайындау режимінін батырмасын басып. Шыны-аяқтан қалған лимон қышқылы толықтай шығуын күте тұрыңыз.
8. Суреттелген тәртіпті екі рет қайталаңыз, таза суды қолданыңыз. Процедура аяқталғаннан кейін, тағы да контейнерді сумен толтырыңыз. Бос шыны-аяқты сүзгі ұстағыштың мөлшерлемесіне орналастырыңыз, екінші бос шыны-аяқты – бу берудің шүмегіне орналастырыңыз.
9. Капучино дайындауда батырма индикаторы жыпылықтауын қойған кезде  дайындау батырмасын басыңыз. Реттегішті + 30 секундтық белгіге дейін бұраңыз, содан кейін OFF режиміне қайта орналастырыңыз.
10. Экспрессо дайындау барысында таңдалған қолмен дайындау режиміндегі батырманы қайнату шүмегінен су ағып кетпейінше басып, ұстап тұрыңыз.
11. Қофе қайнатқышты сөндіріңіз,  батырмасын басыңыз, құрылғыға сууға уақыт беріңіз. Сүзгішті және мөлшерлемесі бар сүзгіш ұстағышты жуыңыз, абайлап сүзгіні сүзгі ұстағышқа салыңыз.

Сақтау және тасымалдау

Сақтау және қайта пайдаланудың алдында құралдың барлық бөліктерін тазалап, түгел құрғатыңыз. Құралды құрғақ желденетін жерде жылыту аспаптарынан алыс және тікелей күн сәулелерден алыс сақтаңыз.

Тасымалдау және сақтау кезінде құралдың зақымдануына және/немесе ораманың бүтіндігіне әкелуі мүмкін құралды механикалық әсерлерге ұшарытуға тыйым салынады.

Құралдың орамасын су мен басқа да сұйықтықтардан сақтау қажет.

IV. СЕРВИС-ОРТАЛЫҚҚА ЖОЛЫҒАР АЛДЫНДА

Ақаулық	Мүмкін болатын себеп	Түзету әдістері
Сорғы тым қатты шулайды	Резервуарда су жоқ	Резервуарды сумен толтырыңыз
Су өтпейді	Соңғы пайдаланғаннан кейін сүзгіш ұстағыш жуылған жоқ	Сүзгішті ағын сумен жуыңыз
	Құрал қатты ластанды	Құрылғыға толықтай тазарту жұмысын жасаңыз
	Сіз тім ұсақ дәндерді пайдаландыңыз	Осы түрдегі кофеқайнатқыларында пайдалануға арналған ұсақталған кофені қолдануды ұсынамыз
	Сүзгідегі кофе тым қатты басқышталған	Сүзгіште кофе нығыздалып қалса, аса қатты күш жұмсамаңыз
Су тым тез ағады	Кофе тым ірі уатылған	Анағұрлым ұсақ уатылған кофені пайдаланып көріңіз
	Сүзгіде ұсақталған кофенің мөлшері жеткіліксіз	Келесі жолы сүзгіге көбірек ұсақталған кофені салыңыз
Құрал жұмыс істемейді	Электр қуат беру сымы электр желісіне қосылмаған	Құралды электр желісіне қосыңыз
	Электрлік розеткада кернеу жоқ	Дұрыс электр розеткасына құралды қосыңыз
Құралдың жұмыс істеу барысында бөгде иіс пайда болды	Құрал жаңа, иісі қорғаныс жабынынан шығады	Иісі бірнеше рет қолданғаннан кейін кетеді



Егер қателікті дұрыстай алмасаңыз, авторизацияланған сервистік орталыққа жүзініңіз.



Кепілдіктен кейінгі жөндеуге арналған қосалқы бөлшектерді табуға болады сайтта қолжетімді <https://redmondsale.com>

V. КЕПІЛДІК МІНДЕТТЕМЕЛЕР

Осы бұйымға сатып алынған сәттен 12 ай мерзіміне кепілдік беріледі. Кепілдік кезеңі ішінде дайындаушы жөндеу, бөлшектерді ауыстыру немесе барлық бұйымды ауыстыру жолымен кез келген зауыттық ақауларды жоюға міндеттенеді. Кепілдік тек сатып алу күні түпнұсқалық кепілдік талонында дүкен мөрімен және сатушы қолымен расталған жағдайда ғана күшіне енеді. Осы кепілдік тек бұйым пайдалану бойынша нұсқаулыққа сәйкес қолданылған, жөнделмеген, бұзылмаған және онымен дұрыс жұмыс істемеу нәтижесінде зақымданбаған, сонымен қатар бұйымның толық жинағы сақталған жағдайда танылады. Осы кепілдік бұйымның табиғи тозуына және шығын материалдарына таралмайды (сүзгілер және т. б.).

Бұйымның қызмет мерзімі мен кепілдік міндеттемелердің жарамдылық мерзімі өндірілген кезден бастап немесе бұйым жасалған кезден бастап есептеледі (егер сатылған күнін анықтау мүмкін болмаса).

Аспаптың өндірілген кезі бұйым корпусындағы сәйкестендіру жапсырмасында орналасқан сериялық нөмірден табуға болады. Сериялық нөмір 13 белгіден тұрады. 6-ші және 7-шы белгілер айды, 8-ші – құрылғы шыққан жылды білдіреді.

0	0	0	0	0	1	1	2	3	3	3	3	3
---	---	---	---	---	---	---	---	---	---	---	---	---

1 – өндірілген айы (01 – қаңтар, 02 – ақпан ... 12 – желтоқсан)

2 – өндірілген жылы (1 – 2021 ж., 2 – 2022 ж. ... 0 – 2030 ж.)

3 – үлгінің сериялық нөмірі

Өндіруші бекіткен аспаптың қызмет ету мерзімі бұйымның пайдаланылуы осы нұсқаулық пен қолданылатын техникалық стандарттарға сәйкес жүруі жағдайында сатып алынған күнінен 3 жылды құрайды.

Орамды, пайдаланушы нұсқаулығын, сонымен қатар аспаптың өзін қалдықтарды қайта өңдеу бойынша жергілікті бағдарламаға сәйкес пайдаға асыру керек. Мұндай бұйымдарды әдеттегі тұрмыстық қоқыспен тастамаңыз.





Товар сертифицирован в соответствии с Федеральным законом «О техническом регулировании» и соответствует требованиям Технического регламента Таможенного союза ТР ТС 004/2011 «О безопасности низковольтного оборудования», Технического регламента Таможенного союза ТР ТС 020/2011 «Электромагнитная совместимость технических средств», Технического регламента Евразийского экономического союза «Об ограничении применения опасных веществ в изделиях электротехники и радиоэлектроники» ТР ЕАЭС 037/2016.

Изготовитель: «Пауэр Пойнт Инк. Лимитед» №1202 Хай Юн Гэ (В1) Лин Хай Шан Чжуан Сямейлин Футьян, Шеньжень, Китай, 518049.

Импортер в России: ООО «ИЛОТ», 198099, г. Санкт-Петербург, ул. Промышленная, д. 38, к. 2, лит. А.

Importer (EU): SIA "SPILVA TRADING", Edoles iela 5, Riga, Latvia, LV1055.

© REDMOND. Все права защищены. 2022

Воспроизведение, передача, распространение, перевод или другая переработка данного документа или любой его части без предварительного письменного разрешения правообладателя запрещены.

www.redmond.company
www.multivarka.pro
www.store.redmond.company
www.smartredmond.com
Made in China

RCM-M1513-CIS-UM-6