

**FUJIFILM**

# **instax SQUARE Link**

Smartphone Printer

**Руководство пользователя (Полная версия)**



## Содержание

Перед использованием .....	3
Примечания по утилизации принтера .....	3
Наименования деталей .....	3
Установка приложения .....	4
Зарядка батареи .....	4
Светодиодный индикатор состояния зарядки.....	4
<b>Установка/извлечение картриджа фотобумаги</b>	
«instax SQUARE».....	5
Установка картриджа фотобумаги.....	5
Извлечение использованного картриджа фотобумаги.....	5
Включение/выключение принтера .....	6
Подключение и печать.....	6
При первом подключении к принтеру .....	6
Когда принтер и ваш смартфон уже подключены.....	9
Повторная печать изображения .....	10
Фотографирование с помощью приложения .....	11
Наслаждайтесь AR Print и INSTAX Connect.....	11
Технические характеристики* .....	11
Поиск и устранение неисправностей .....	12
<b>ВАЖНАЯ ИНФОРМАЦИЯ ПО БЕЗОПАСНОСТИ</b> .....	13
Простой уход за принтером.....	13
Устройства Bluetooth® : предостережения.....	15

### Лицензии Independent JPEG Group (IJG)

Данное программное обеспечение частично основано на творении Independent JPEG Group.

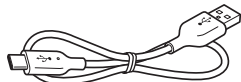
© 2022 FUJIFILM Corporation. Все права защищены.

## Перед использованием

Перед использованием принтера убедитесь, что в комплект поставки входит следующее.

### Поставляемые аксессуары

- Кабель для зарядки USB Type-C (1)
- Руководство пользователя (1)



(YR059291QAD0000)

- ❗ В заводских условиях батарея заряжается не полностью, перед использованием принтера требуется обязательная зарядка батареи.

## Примечания по утилизации принтера

В этом принтере используется встроенная литий-ионная батарея.

Когда будете утилизировать принтер, следуйте местным правилам и нормам и утилизируйте его должным образом. Для получения дополнительной информации обратитесь к прилагаемому листу «КОНТАКТНАЯ ИНФОРМАЦИЯ». Если ваша страна или регион отсутствуют на этом листе, обратитесь к местному дистрибьютору.

### ВНИМАНИЕ!

Не вынимайте встроенную батарею самостоятельно; это может привести к травме.



Утилизация электрического и электронного оборудования в домашних хозяйствах  
Утилизация отработанного электрического и электронного оборудования  
(Применимо в Европейском Союзе и других европейских странах с системой раздельного сбора мусора)

Этот символ на изделии или в руководстве и в гарантийных документах и/или на упаковке изделия означает, что данное изделие по окончании своего срока службы не должно утилизироваться как бытовые отходы. Вместо этого оно должно быть сдано в соответствующий приемный пункт переработки электрического и электронного оборудования. Правильная утилизация этого устройства поможет предотвратить возможные негативные последствия для окружающей среды и здоровья людей, которые могли бы быть вызваны неправильной утилизацией данного устройства. Переработка материалов поможет сохранить природные ресурсы. Для получения более подробной информации о переработке этого изделия обращайтесь в местные органы власти, службу сбора бытовых отходов или в магазин, где приобретено это изделие. В странах за пределами ЕС: Если вы планируете выбросить данное изделие, обратитесь в местные органы власти за дополнительной информацией о правильном способе утилизации.



Этот символ на батареях или аккумуляторах указывает на то, что соответствующие батареи не относятся к бытовым отходам.

Для покупателей в Турции:

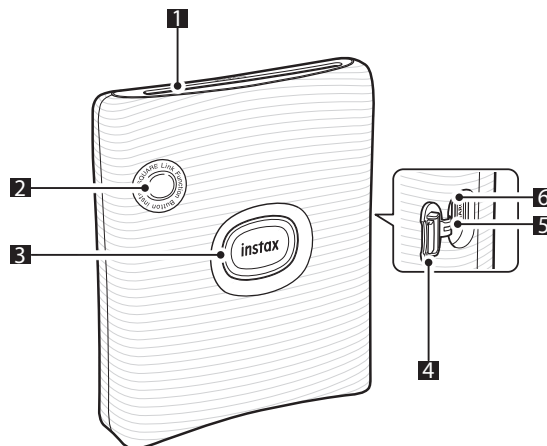
EEE соответствует Директиве.

Прочтите раздел «ВАЖНАЯ ИНФОРМАЦИЯ ПО БЕЗОПАСНОСТИ» (стр. 13) для обеспечения безопасности при использовании изделия.

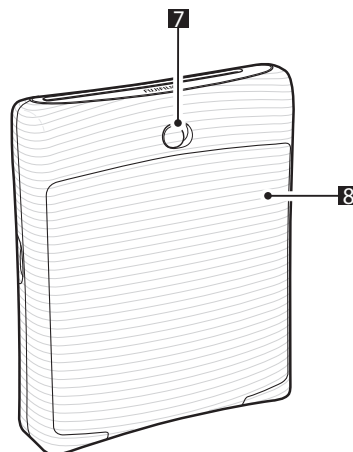
## Наименования деталей

- ❗ При первом использовании принтера обязательно полностью зарядите батарею.

### Передняя часть



### Задняя часть



- 1 Отверстие для вывода отпечатков
- 2 Функциональная кнопка
- 3 Кнопка питания/светодиод\*<sup>1</sup>
- 4 Крышка USB-порта
- 5 Кнопка перезапуска\*<sup>2</sup>
- 6 Порт USB Type-C
- 7 Блокиратор крышки отсека для фотобумаги
- 8 Крышка отсека для фотобумаги

\*1 Подробнее о состоянии светодиодной индикации см. на стр. 4 и 6.

\*2 Если принтер не работает должным образом, нажмите кнопку перезапуска, чтобы перезагрузить принтер.

## Установка приложения

Пожалуйста, установите приложение instax SQUARE Link на свой смартфон, прежде чем использовать принтер.

- Если вы используете смартфон с ОС Android, найдите приложение instax SQUARE Link в магазине Google Play и установите его.

\*Требования к смартфонам на ОС Android: Android Верс. 7.0 или выше с установленным приложением магазина Google Play

- Если вы используете смартфон на платформе iOS, пожалуйста, найдите приложение instax SQUARE Link в магазине App Store и установите его.

\*Требования для смартфонов iOS: iOS Верс. 12.0 или выше

- Даже если вы загрузили приложение и ваш смартфон соответствует указанным выше требованиям, возможно, вы не сможете использовать приложение instax SQUARE Link.

Это зависит от модели вашего смартфона.

Зайдите на сайт загрузки приложения instax SQUARE Link для получения новейшей информации о системных требованиях.

Сканируйте для загрузки приложения для смартфона instax SQUARE Link



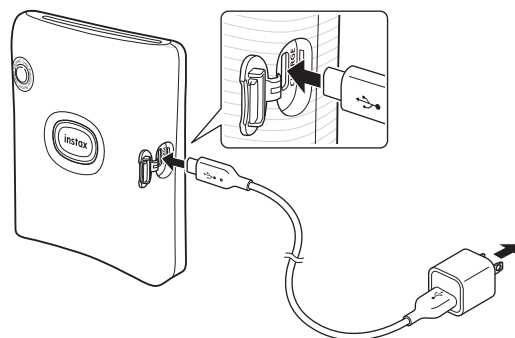
iOS



Android OS

QR-код текста является зарегистрированным товарным и словесным знаком компании Denso Wave Incorporated.

## Зарядка батареи



Подключите принтер с помощью прилагаемого кабеля USB Type-C к адаптеру USB AC (поставляется в комплекте со смартфоном), а затем подключите адаптер переменного тока USB к источнику питания в помещении.

- Во время зарядки можно распечатать изображение.
- Время зарядки составляет приблизительно 80-120 минут.

## Светодиодный индикатор состояния зарядки

Когда принтер включен:

Индикатор	Состояние зарядки
Светодиодный индикатор горит белым	Не заряжается или зарядка завершена
Светодиодный индикатор мигает белым	Зарядка

Когда принтер выключен:

Индикатор	Состояние зарядки
Светодиодный индикатор выключен	Не заряжается или зарядка завершена
Светодиодный индикатор мигает зеленым	Зарядка

Проверьте состояние зарядки на смартфоне при подключении к приложению.

### Зарядка от ПК:

- Соедините принтер и ПК напрямую. Не соединяйте через концентратор USB или клавиатуру.
- Если ПК переходит в спящий режим во время зарядки, то зарядка приостанавливается. Чтобы продолжить зарядку, выйдите из спящего режима, а затем снова подсоедините кабель USB Type-C.
- Батарея может не заряжаться в зависимости от технических характеристик, настроек или состояния ПК.

### Примечания

- В заводских условиях батарея заряжается не полностью, перед использованием принтера требуется обязательная зарядка батареи.
- Батарея не извлекается.
- Информация по обращению с батареей и ее использованию содержится в разделе «Простой уход за принтером». (стр. 13)

## Установка/извлечение картриджа фотобумаги «instax SQUARE»

### Внимание!

Не открывайте крышку отсека для фотобумаги до тех пор, пока не будет использована вся фотобумага; в противном случае оставшаяся фотобумага засветится и станет белой; засвеченную фотобумагу больше нельзя будет использовать.

- При установке картриджа с фотобумагой нельзя давить на два квадратных отверстия на его задней стороне.
- Не используйте картриджи с истекшим сроком годности, так как это может привести к повреждению принтера.

Используйте только фотобумагу для моментальной печати FUJIFILM instax SQUARE. Фотобумагу instax mini и instax WIDE использовать нельзя.

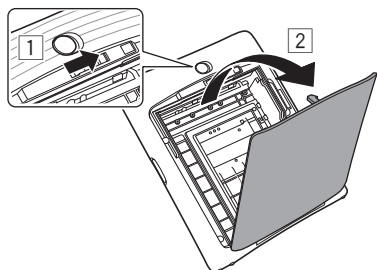
### Примечания по картриджу с фотобумагой

- Каждый картридж FUJIFILM instax SQUARE содержит одну черную защитную пленку и 10 листов фотобумаги.
- Не извлекайте картридж с фотобумагой из внутренней упаковки до тех пор, пока не будете готовы загрузить ее в принтер.
- Защитный экран фотобумаги выводится автоматически, когда крышка отсека для фотобумаги закрывается.

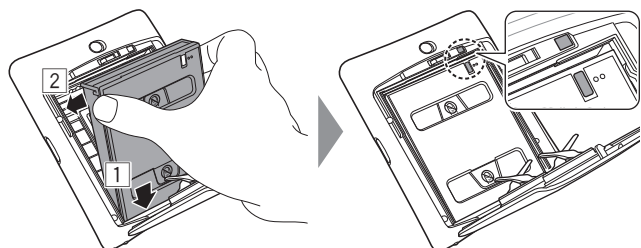
Подробные сведения см. в инструкциях и предупреждениях на упаковке фотобумаги для моментальной печати instax SQUARE от FUJIFILM.

## Установка картриджа фотобумаги

- 1 Сдвиньте защелку крышки отсека для фотобумаги и откройте крышку.



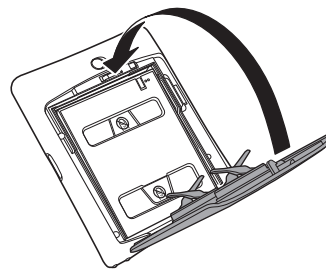
- 2 Вставьте картридж с фотобумагой, совместив желтые отметки на картридже и корпусе принтера.



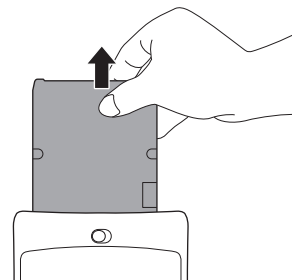
### Примечание

Обязательно выровняйте желтые отметки на принтере и на картридже с фотобумагой.

- 3 Закройте крышку отсека для фотобумаги.

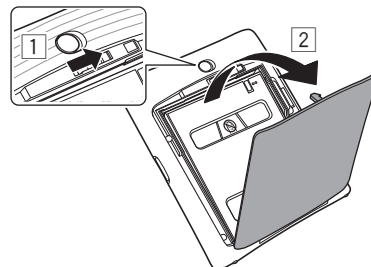


- 4 Черная защитная пленка будет выведена автоматически; извлеките и утилизируйте ее.

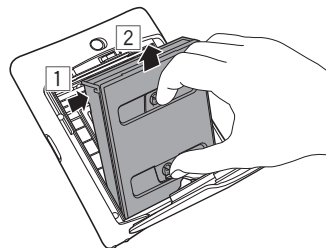


## Извлечение использованного картриджа фотобумаги

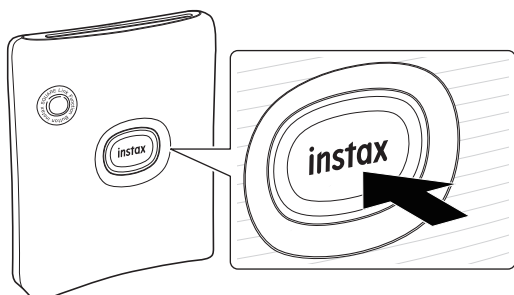
- 1 Сдвиньте защелку крышки отсека для фотобумаги, чтобы открыть крышку.



- 2 Возьмитесь за прямоугольные отверстия на картридже фотобумаги, извлеките пустой картридж и утилизируйте.



## Включение/выключение принтера



- Нажмите и удерживайте кнопку питания в течение примерно 1 секунды, чтобы включить или выключить принтер.
- Светодиодный индикатор загорается, когда принтер включен.
- Принтер автоматически отключается, если не используется в течение некоторого времени.

## Состояние принтера - светодиодный индикатор

Светодиодный индикатор показывает состояние принтера.

Индикация	Состояние
Светодиодный индикатор мигает синим	Выполняется обновление прошивки
Светодиодный индикатор мигает пурпурным	Выполняется повторная печать
Светодиодный индикатор горит желтым в течение 3 секунд, затем гаснет	Низкий уровень заряда батареи * Сохранение этой ошибки даже после зарядки батареи может указывать на неисправность. В таких случаях необходимо обратиться к поставщику, одобренному FUJIFILM.
Светодиодный индикатор продолжает мигать желтым	Ошибка печати * Частое возникновение этой ошибки может указывать на неисправность. В таких случаях необходимо обратиться к поставщику, одобренному FUJIFILM.

## Подключение и печать

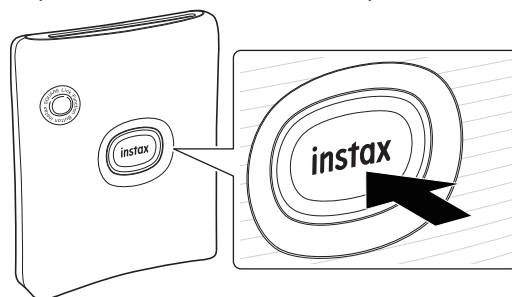
Вы можете создавать различные отпечатки, например добавлять текст и применять фильтры к изображениям, с помощью приложения instax SQUARE Link.

Для получения дополнительной информации об использовании приложения см. следующий сайт.  
[https://instax.com/square\\_link/](https://instax.com/square_link/)

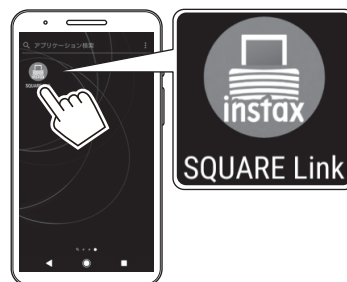
### При первом подключении к принтеру

- 1** Нажмите и удерживайте кнопку питания в течение примерно 1 секунды, чтобы включить принтер.

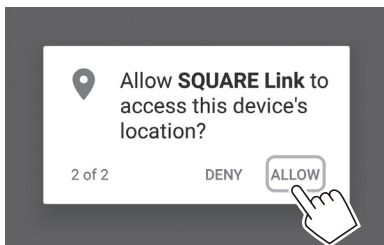
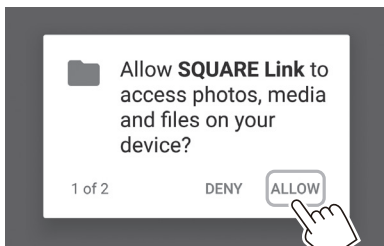
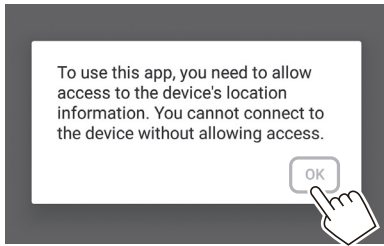
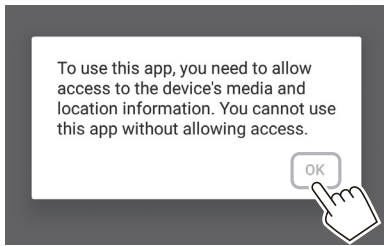
Загорается светодиодный индикатор.



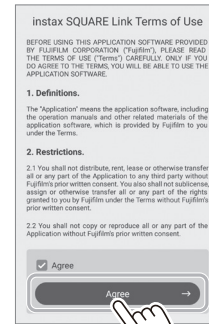
- 2** Откройте приложение «instax SQUARE Link».



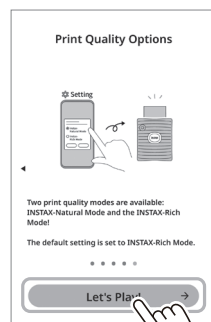
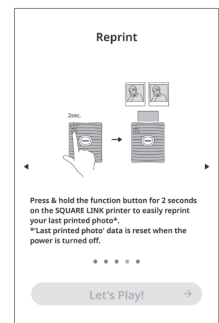
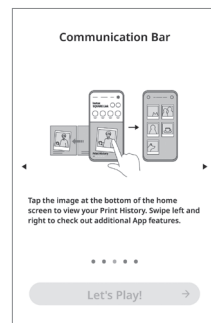
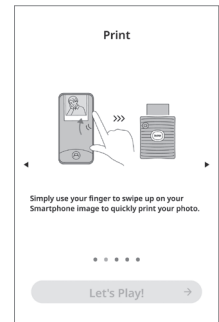
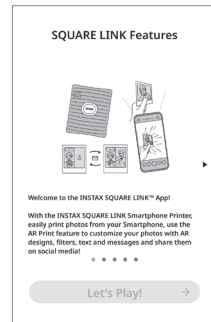
**3 Установите приложение, как показано ниже.**



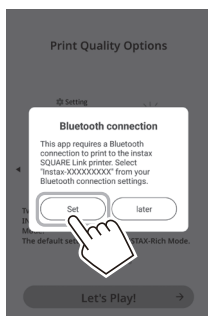
**4 Прочитайте условия использования, затем поставьте галочку в поле [Agree] и нажмите [Agree →].**



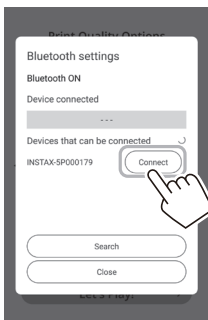
**5 Отображаются краткие инструкции. Прочтите инструкции и нажмите [Let's Play! →].**



- 6 Коснитесь [Set].**  
[Bluetooth connection] также можно установить в процессе печати.

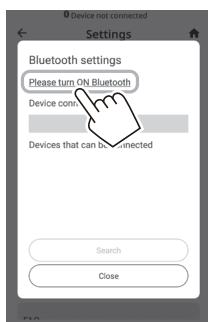


- 7 При обнаружении принтера нажмите [Connect].**  
Если обнаружено несколько принтеров, выберите из списка принтер для подключения. Идентификатор принтера (имя устройства) находится в нижней части принтера.

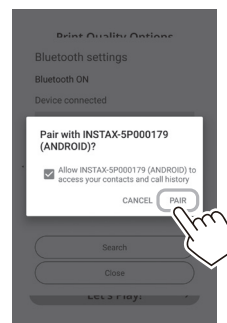


**Примечание**

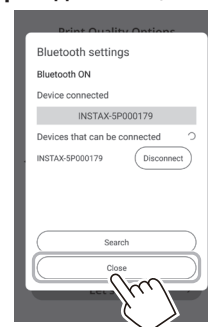
Когда функция Bluetooth смартфона отключена, коснитесь [Please turn on Bluetooth], чтобы включить настройки Bluetooth.



- 8 Когда отображается данное сообщение, установите флажок и нажмите [PAIR].**



- 9 Когда принтер подключен, нажмите [Close].**



- 10 Выберите нужное изображение для печати.**



**Редактирование изображений**

Следующие параметры редактирования изображений доступны перед печатью.

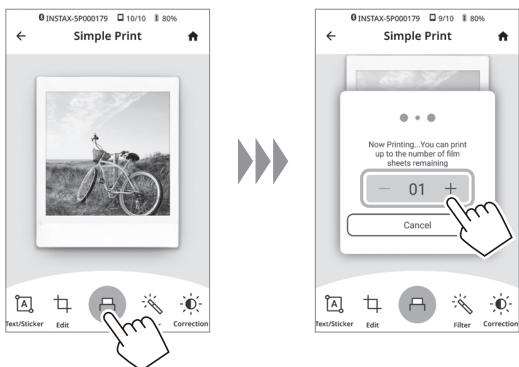
	Вводит текст или добавляет наклейки на изображения.
	Увеличивает/уменьшает и можно выполнять поворот изображений.
	Применяет фильтр к изображениям.
	Регулирует яркость изображений.



**11** Коснитесь  или проведите пальцем вверх по экрану.

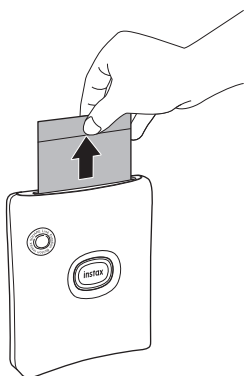
Принтер запустит печать.

Также можно выбрать количество копий для печати во время передачи изображений.



**12** Когда снимок будет выведен (принтер перестанет издавать характерный звук), возьмитесь за край снимка и извлеките его полностью.

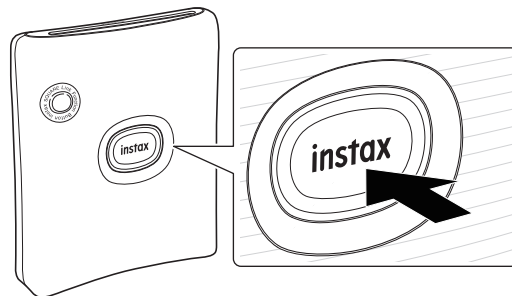
Можно просмотреть число отпечатков, оставшихся в приложении.



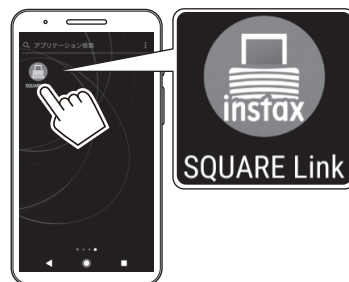
**Когда принтер и ваш смартфон уже подключены**

**1** Нажмите и удерживайте кнопку питания в течение примерно 1 секунды, чтобы включить принтер.

Загорается светодиодный индикатор.



**2** Откройте приложение «instax SQUARE Link».



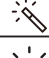



**3** Выберите нужное изображение для печати.



**Редактирование изображений**

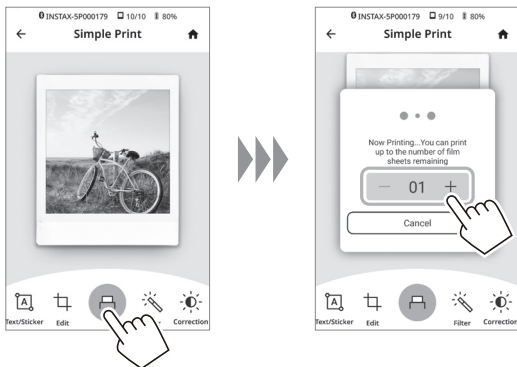
Следующие параметры редактирования изображений доступны перед печатью.

	Вводит текст или добавляет наклейки на изображения.
	Увеличивает/уменьшает и можно выполнять поворот изображений.
	Применяет фильтр к изображениям.
	Регулирует яркость изображений.

**4** Коснитесь  или проведите пальцем вверх по экрану.

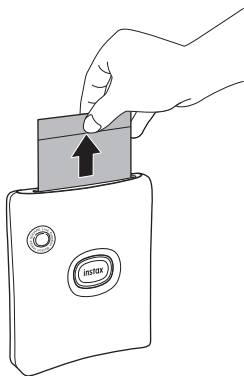
Принтер запустит печать.

Также можно выбрать количество копий для печати во время передачи изображений.



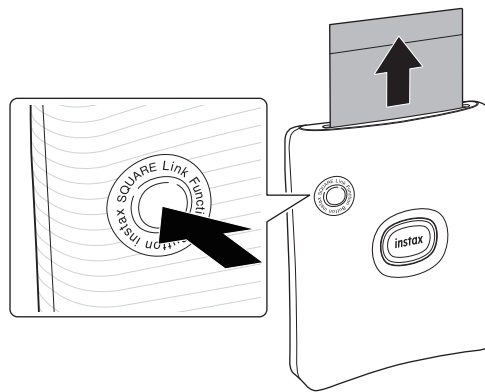
**5** Когда снимок будет выведен (принтер перестанет издавать характерный звук), возьмитесь за край снимка и извлеките его полностью.

Можно просмотреть число отпечатков, оставшихся в приложении.



## Повторная печать изображения

Последний напечатанный снимок можно напечатать повторно, нажав и удерживая функциональную кнопку в течение 2 секунд.



### Примечание

- При выключении принтера изображение, напечатанное непосредственно перед выключением принтера, удаляется, а изображение не может быть напечатано. В таком случае распечатайте изображение из приложения.

## Фотографирование с помощью приложения

Вы можете сделать снимок, используя режим фотокамеры INSTAX, который имеется в приложении. Также можно использовать следующие параметры: вспышка/переключение между передней и задней фотокамерами/автоспуск/вставка даты. Для получения дополнительной информации см. «Часто задаваемые вопросы» в приложении instax SQUARE Link.

### 1 Войдите в режим фотокамеры INSTAX.



### 2 Сделайте снимок.



## Наслаждайтесь AR Print и INSTAX Connect

Вы можете легко создавать AR-контент, вставляя любимые слова и эффекты.

Вы можете выражать то, что нравится, используя принты с AR-контентом. Вы также можете распечатать и отправить свои драгоценные воспоминания с помощью функции INSTAX Connect.

Для получения более подробной информации отсканируйте здесь.



[https://instax.com/square\\_link/](https://instax.com/square_link/)

И много других впечатляющих функций!

## Технические характеристики\*

Способ записи	3-цветная экспозиция с OLED
Используемая фотобумага	FUJIFILM instax SQUARE Instant Film (продается отдельно)
Количество листов фотобумаги	10 листов фотобумаги/картриджей
Размер изображения	62 мм × 62 мм
Количество пикселей экспозиции	800 × 800 точек
Разрешение экспозиции	12,5 точек/мм (318 точек на дюйм, шаг точек 80 мкм)
Градации экспозиции	Трехцветная автотипия на 256 цветов
Интерфейс	Bluetooth версии 4.2 (BLE)
Доступный для печати формат изображения	JPEG, PNG, HEIF, DNG
Время печати	Запись изображения - вывод фотографии (с выдачей): Примерно 12 сек.
Возможное количество напечатанных изображений	Приблизительно 100 (от полной зарядки; количество отпечатков зависит от условий использования).
Питание	Литий-ионная батарея (встроенного типа; несъемная)
Время зарядки	Примерно от 80 до 120 минут (в зависимости от температуры окружающей среды во время зарядки)
Потребляемая мощность	Приблизительно 3 Вт
Рабочая среда	Температура: от +5 °C до +40 °C Влажность: от 20 % до 80 % (без конденсации)
Размеры основного устройства	105 мм × 37,5 мм × 127,5 мм (без выступающих частей)
Вес основного устройства Примерно	236 г (без картриджа с фотобумагой)
Поставляемый аксессуар	USB-кабель (Type-C, длина: 30 см)

\*Вышеуказанные технические характеристики могут быть изменены для улучшения производительности.

## Поиск и устранение неисправностей

Пожалуйста, проверьте следующие пункты, прежде чем рассматривать проблему как неисправность. Если проблема не устраняется даже после принятия мер, обратитесь в сервисный центр FUJIFILM в своей стране для ремонта или посетите сайт, указанный ниже.

Веб-сайт FUJIFILM: <https://www.fujifilm.com/>

Если возникает следующая проблема...

Проблема	Возможные причины и решения для устранения
Я не могу включить принтер.	<ul style="list-style-type: none"> <li>Возможно, батарея не заряжена. Пожалуйста, зарядите принтер.</li> <li>Вы не нажимали кнопку питания достаточно долго. Нажмите и удерживайте кнопку питания в течение примерно 1 секунды.</li> </ul>
Батарея быстро разряжается.	Если вы используете принтер в условиях очень низкой температуры, батарея быстро разряжается. Пожалуйста, перед печатью держите принтер в тепле.
Отключение питания во время использования.	Возможно, уровень заряда батареи низкий. Пожалуйста, зарядите принтер.
Зарядка не начинается.	Убедитесь, что штекер адаптера питания USB вставлен в розетку должным образом.
Зарядка занимает слишком много времени.	При низкой температуре зарядка может занять некоторое время.
Зарядка прекращается во время зарядки.	Заряжайте батарею при температуре от +5 °C до +40 °C. Если вы не можете зарядить принтер в этом диапазоне температуры, обратитесь к дилеру FUJIFILM или в центр поддержки.
Принтер не работает должным образом.	<ul style="list-style-type: none"> <li>Возможно, это временная неисправность. Пожалуйста, нажмите кнопку перезапуска. Если он все еще не работает должным образом, пожалуйста, свяжитесь с нашим сервисным центром для ремонта.</li> <li>Возможно, батарея не заряжена. Пожалуйста, зарядите принтер.</li> </ul>
Картридж с фотобумагой не устанавливается или устанавливается с трудом.	<ul style="list-style-type: none"> <li>Пожалуйста, используйте фотобумагу для моментальной печати instax SQUARE от FUJIFILM (другая фотобумага не может использоваться).</li> <li>Совместите желтую отметку на картридже с фотобумагой с меткой на принтере (желтой) и установите его.</li> </ul>

Проблема	Возможные причины и решения для устранения
Печать на фотобумаге не выполняется.	<ul style="list-style-type: none"> <li>Фотобумага может быть смещена из-за удара, такого как вибрация или падение. Пожалуйста, загрузите новый картридж с фотобумагой.</li> <li>Если фотобумага застряла, выключите принтер и включите его снова. Если проблема не устранена, удалите замятую фотобумагу, а затем установите новый картридж с фотобумагой.</li> </ul>
Некоторые или все готовые отпечатки белые.	Не открывайте крышку отсека для фотобумаги, пока не будет использована вся фотобумага. Если крышка отсека для фотобумаги открыта и в нем осталась фотобумага, она засветится и станет белой.
Печать неравномерная.	<ul style="list-style-type: none"> <li>Не трясите, не сгибайте, не складывайте и не берите отпечаток сразу после печати снимка.</li> <li>Не заслоняйте отверстие для вывода отпечатков.</li> </ul>
Я не могу повторно распечатать изображения.	Сохраненное изображение удаляется, когда принтер отключен.

## ВАЖНАЯ ИНФОРМАЦИЯ ПО БЕЗОПАСНОСТИ

Этот продукт был разработан с учетом обеспечения безопасности пользователя при правильном обращении в соответствии с Руководством пользователя и предоставленными инструкциями. Очень важно правильно обращаться с изделием и фотобумагой «instax SQUARE» и использовать их только для печати снимков в соответствии с настоящим руководством и инструкциями к фотобумаге «instax SQUARE». Для удобной и безопасной работы соблюдайте инструкции, изложенные в руководстве пользователя. Для будущих справок храните Руководство пользователя в безопасном, легкодоступном месте.

### ПРЕДУПРЕЖДЕНИЕ


Этот символ обозначает опасность, которая может привести к травме или смерти. Следуйте этим инструкциям.

### ПРЕДУПРЕЖДЕНИЕ

- ⚠ При возникновении следующих случаев немедленно отсоедините кабель USB Type-C, выключите принтер и прекратите использование.
- Принтер нагревается, из него идет дым, чувствуется запах горелого, или он работает нехарактерным образом.
- Принтер упал в воду, или инородные предметы попали внутрь принтера.
- ⚠ Данное устройство оснащено встроенной батареей. Не подвержайте воздействию тепла, не бросайте в открытый огонь, не роняйте и не подвержайте механическому воздействию. Это может привести к взрыву принтера.

### ПРЕДУПРЕЖДЕНИЕ

- ⚠ Никогда не пытайтесь разобрать данное изделие. Это может привести к травмам.
- ⚠ При возникновении неисправности принтера не пытайтесь отремонтировать его самостоятельно. Это может привести к травмам.
- ⚠ Если данное изделие уронили или повредили так, что видны внутренние детали, не прикасайтесь к ним. Свяжитесь с дилером FUJIFILM.
- ⚠ Не прикасайтесь к деталям под задней крышкой. Это может привести к травме.
- ⚠ Никогда не мочите это изделие и не прикасайтесь к нему мокрыми руками. Это может привести к поражению электрическим током.
- ⚠ Немедленно отсоедините кабель USB Type-C после полной зарядки батареи.
- ⚠ Храните в недоступном для маленьких детей месте. В руках ребенка данное изделие может привести к травме.

 Маркировка «CE» означает, что данное изделие соответствует требованиям ЕС (Европейского Союза) в отношении безопасности, здравоохранения, защиты окружающей среды и прав потребителей. («CE» — это сокращение от Conformité Européenne).

Настоящим FUJIFILM заявляет, что радиооборудование типа «FI017W» соответствует Директиве 2014/53/ЕС. Для получения дополнительной информации посетите сайт, указанный ниже.  
[https://instax.com/square\\_link/en/spec.html](https://instax.com/square_link/en/spec.html)

## Простой уход за принтером

### ■ Обращение с принтером и батареей

- **ПРЕДУПРЕЖДЕНИЕ** - Не подвержайте воздействию чрезмерно высоких температур, таких как солнечный свет, огонь и т.п. Это может привести к взрыву или утечке легковоспламеняющейся жидкости или газа во время использования, хранения, транспортировки или утилизации.
- **ВНИМАНИЕ** - Не бросайте батарею в огонь или в горячую печь. Не сдавливайте и не режьте батарею. Это может привести к взрыву.
- **ПРЕДОСТЕРЕЖЕНИЕ** - Не подвержайте воздействию чрезвычайно низкого давления воздуха на большой высоте, это может привести к взрыву или утечке легковоспламеняющейся жидкости или газа.

### ■ Уход за принтером

1. Не открывайте крышку отсека для фотобумаги до тех пор, пока не будут использованы все листы фотобумаги; это преждевременно засветит оставшуюся фотобумагу и сделает ее непригодной для использования.
2. Ваш принтер – это хрупкий предмет. Не подвержайте его воздействию воды, песка и сыпучих материалов.
3. Не используйте растворители, такие как ацетон и спирт, для удаления грязи.
4. Не допускайте загрязнения отсека для фотобумаги и внутренних полостей принтера, чтобы предотвратить повреждение фотобумаги.
5. Не оставляйте принтер под воздействием прямых солнечных лучей или в местах с высокой температурой, например, в салоне автомобиля. Не оставляйте принтер в сырых местах на длительное время.
6. Средства от моли, такие как нафталин, могут неблагоприятно воздействовать на принтер и отпечатки. Позаботьтесь о том, чтобы принтер и отпечатки хранились в безопасном сухом месте.
7. Помните, что принтер можно использовать при температуре от +5°C до +40°C.
8. Обязательно убедитесь, что печатаемые материалы не нарушают авторских прав, прав на изображение, конфиденциальности или других прав личности и не нарушают приличий. Действия, нарушающие права других, противоречащие приличиям или нарушающие общественный порядок, могут преследоваться по закону.
9. Этот принтер предназначен для бытового/личного использования. Он не пригоден для коммерческого использования.

### ■ Зарядка батареи

- Во время производства батарея не полностью заряжена. Перед первым использованием полностью зарядите батарею.
- Зарядите батарею с помощью прилагаемого кабеля USB Type-C. Время зарядки увеличивается при температуре окружающей среды ниже +10 °C или выше +35 °C.
- Не пытайтесь заряжать батарею при температуре выше +40 °C или при температуре ниже +5 °C, так как батарея не зарядится.

### ■ Срок службы батареи

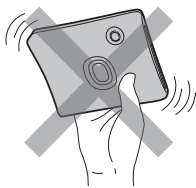
При нормальной температуре батарею можно заряжать приблизительно 300 раз. Заметное уменьшение способности батареи удерживать заряд указывает на то, что батарея достигла конца срока службы.

### ■ Предосторожности: обслуживание батареи

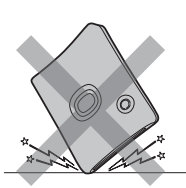
Батарея и корпус принтера могут быть теплыми после длительного использования. Это нормально.

■ **Знаки соответствия на принтере находятся внутри отсека для фотобумаги.**

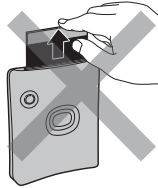
■ **Меры предосторожности при печати**



Не трясите принтер во время печати.



Не роняйте принтер во время печати.



Не закрывайте отверстие для вывода отпечатков во время печати.

■ **Обращение с фотобумагой «instax SQUARE» и отпечатками**  
Инструкции по использованию фотобумаги см. на упаковке фотобумаги для моментальной печати «instax SQUARE» производства FUJIFILM. Выполняйте все рекомендации по правильному и безопасному использованию.

1. Не оставляйте ее в местах с высокой температурой (например, в закрытом автомобиле) на длительный период.
2. Не прокалывайте, не разрывайте и не режьте фотобумагу «instax SQUARE». Не используйте поврежденную фотобумагу.
3. После установки картриджа с фотобумагой используйте фотобумагу как можно скорее.
4. Если фотобумага хранилась в месте с очень высокой или низкой температурой, поместите ее на некоторое время в помещение с нормальной температурой, прежде чем приступить к печати снимков.
5. Обязательно используйте фотобумагу до истечения ее срока годности.
6. Не подвергайте фотобумагу рентгеновскому облучению, например, при сканировании багажа в аэропорту. На неиспользованной фотобумаге из-за этого может появиться эффект дымки и т. п. Рекомендуется брать принтер и/или фотобумагу на борт самолета как ручную кладь (дополнительную информацию можно получить в аэропорту).
7. Храните готовые отпечатки в прохладном сухом месте, вдали от яркого света.
8. Не прокалывайте и не режьте фотобумагу, так как она содержит небольшое количество едкой пасты (с высоким содержанием щелочи). Следите, чтобы фотобумага не попала в рот детям или животным. Также не допускайте попадания пасты на кожу или одежду.
9. При попадании пасты, содержащейся в фотобумаге, на кожу или одежду, немедленно смойте ее большим количеством воды. Если паста попала в глаза или рот, немедленно промойте пораженное место большим количеством воды и обратитесь за медицинской помощью. Помните, что щелочь, содержащаяся в фотобумаге, сохраняет свои едкие свойства еще в течение примерно 10 минут после печати изображения.

■ **Меры предосторожности при обращении с фотобумагой и отпечатками**

Подробные сведения см. в инструкциях и предупреждениях на упаковке фотобумаги для моментальной печати «instax SQUARE» от FUJIFILM.



**Информация для отслеживания в Российской Федерации**

Производитель: FUJIFILM Corporation

Адрес: 7-3, Akasaka 9-Chome, Minato-ku, Tokyo

Страна: ЯПОНИЯ

Официальный представитель в России:

ООО «ФУДЖИФИЛЬМ РУС»

Адрес: 1-й Магистральный тупик, д. 5А, Москва, 123290

Страна: Россия

Сайт: <http://www.fujifilm.ru>

<http://www.instaxmini.ru>

Официальный представитель в Великобритании:

FUJIFILM UK Limited

Fujifilm House, Whitbread Way, Bedford Bedfordshire MK42 0ZE

Страна: Великобритания



## Устройства Bluetooth® : предостережения

**ВАЖНО: перед использованием встроенного Bluetooth-передатчика изделия прочитайте следующие уведомления.**

■ **Используйте только как часть сети Bluetooth.**

Компания FUJIFILM не берет на себя ответственность за повреждения, возникшие в результате несанкционированного использования. Не используйте в аппаратуре, требующей высокой степени надежности, например, в медицинском оборудовании или других системах, которые могут прямо или косвенно воздействовать на жизнь людей. При использовании данного устройства в компьютере или другой системе, требующей более высокой степени надежности, чем сети Bluetooth, обязательно соблюдайте все необходимые меры предосторожности для обеспечения безопасности и предотвращения неисправности.

■ **Используйте только в той стране, где данное устройство было приобретено.**

Данное устройство соответствует нормам, регулирующим устройства Bluetooth в той стране, в которой оно было приобретено. При использовании устройства соблюдайте все инструкции, регулирующие местоположение. Компания FUJIFILM не берет на себя ответственность за проблемы, возникающие из-за использования данного устройства в других сферах применения.

■ **Данные (изображения), передаваемые беспроводным способом, могут быть перехвачены третьими лицами.**

Обеспечение безопасности данных, передаваемых по беспроводным сетям, не гарантируется.

■ **Не используйте данное устройство в местах, подверженных воздействию магнитных полей, статического электричества или радиопомех.**

Не используйте передатчик вблизи микроволновых печей или в других местах, подверженных воздействию магнитных полей, статического электричества или радиопомех, которые могут мешать приему беспроводных сигналов. Могут возникать взаимные помехи, когда передатчик используется вблизи других беспроводных устройств, работающих в диапазоне 2,4 ГГц.

■ **Передатчик Bluetooth работает в диапазоне 2,400 ГГц – 2,4835 ГГц. Максимальная мощность радиочастоты составляет 8,28 мВт.**

■ **Это устройство работает на той же частоте, что и промышленные, образовательные и медицинские устройства и беспроводные передатчики.**

Оно также работает на той же частоте, что и лицензионные и специальные нелицензионные низковольтные передатчики, используемые в системах слежения с радиочастотной идентификацией для сборочных линий и другого подобного оборудования.

■ **Во избежание помех в работе вышеперечисленных устройств соблюдайте следующие меры предосторожности.**

Перед использованием этого устройства убедитесь, что передатчик системы радиочастотной идентификации не приведен в действие. Если заметили, что данное устройство вызывает помехи в низковольтных системах слежения с радиочастотной идентификацией, обратитесь к представителю FUJIFILM.

■ **Согласно закону может быть наказуемым следующее:**

- Разборка или модификация этого устройства.
- Удаление ярлыков сертификации устройства.

■ **Информация о товарных знаках**

Словесный знак и логотипы Bluetooth® являются зарегистрированными товарными знаками, принадлежащими Bluetooth SIG, Inc., и любое использование таких знаков компанией FUJIFILM осуществляется по лицензии.

Если у Вас есть любые вопросы относительно этого изделия, обратитесь к авторизованному дистрибьютору FUJIFILM или посетите следующий веб-сайт.

<http://www.fujifilm.com/>

## FUJIFILM

**FUJIFILM Corporation**

7-3, AKASAKA 9-CHOME, MINATO-KU, TOKYO 107-0052, JAPAN