

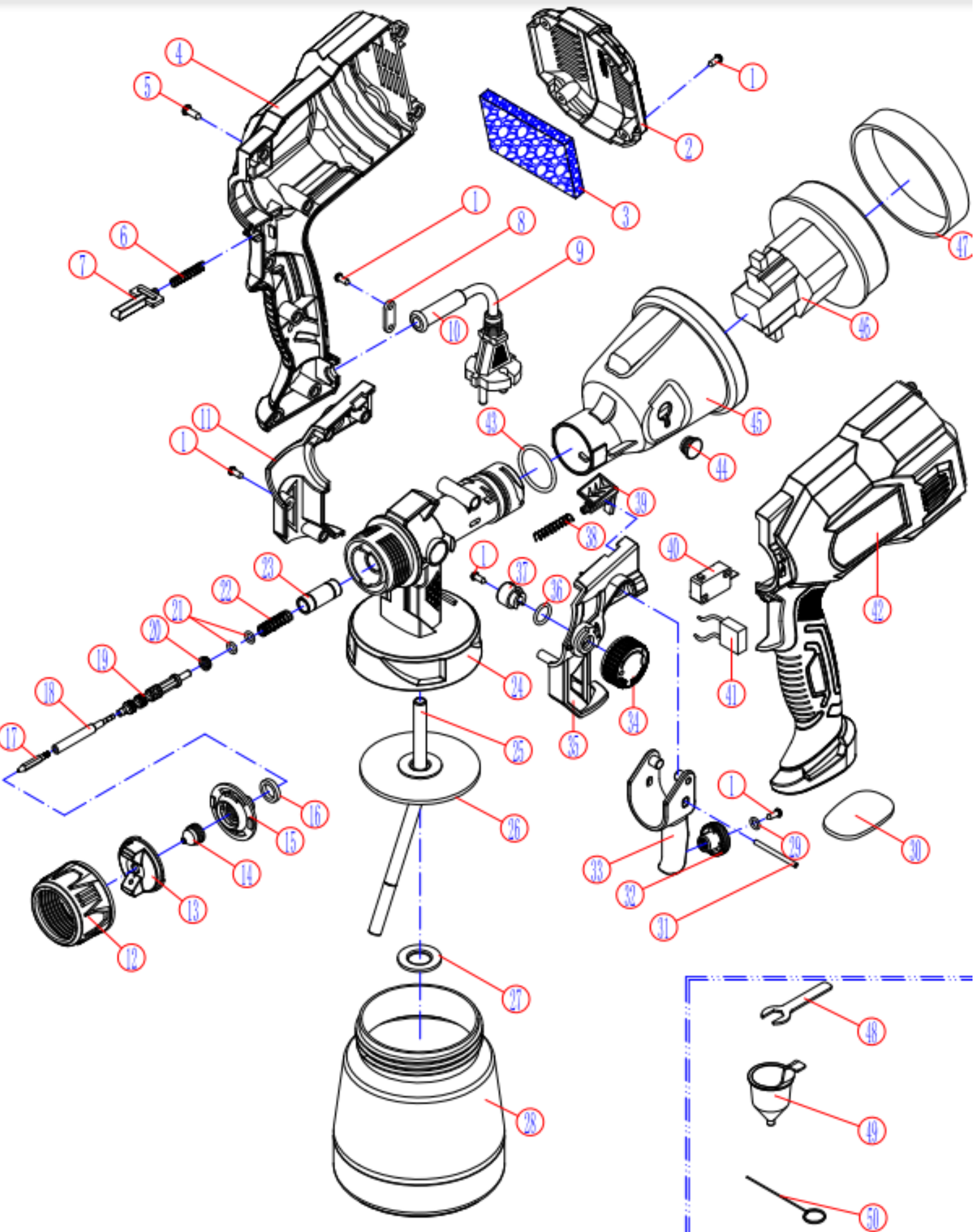


DEKO®

**Краскопульт электрический DEKO
DKSG55K1 HVLP
(550W, 800 мл)**



ИНСТРУКЦИЯ



1	Болт	18	Игольная вставка	35	Боковая крышка
2	Задняя крышка	19	Игольное гнездо	36	О-образное кольцо
3	Хлопковый фильтр	20	Уплотнитель	37	Круг мелкодисперсного разбрызгивания
4	Правый корпус	21	О-образное кольцо	38	Вентиляционная пружина
5	Болт	22	Игольная пружина	39	Защелка
6	Плунжерная пружины	23	Иглы	40	Микропереключатель
7	Переключатель пружины	24	Распылитель	41	Емкость
8	Натяжной диск	25	Пипетка	42	Левый корпус
9	Кабель	26	Кольцо	43	Кольцо
10	Оболочка кабельная	27	Шланг	44	Стопор
11	Правый боковой корпус	28	Чашка	45	Корпус двигателя
12	Муфта	29	Плоская прокладка Ф3	46	Двигатель
13	Баллончик	30	Накладка	47	Демпфирующее кольцо
14	Форсунка	31	Штифт	48	Гаечный ключ на 4 мм
15	Шайба	32	Винт	49	Воронка
16	Уплотнитель	33	Триггер	50	Шпилька
17	Игла	34	Регулировка распылителя		

Характеристика

Мощность	550 Вт
Частота	50 Гц
Расход воздуха	160 л / мин
Расход краски	100-200 мл / мин.
Объем	800 мл

ВНИМАНИЕ!

Никогда не направляйте краскопульт на людей или животных.

Высок риск получения травм.

При ожоге кожи краской или растворителем, немедленно обратитесь к врачу.

Применение краскопульты должно производиться внутри помещений. Эффективная вентиляция помещения должна быть обеспечена.

Запрещается использовать краскопульт в помещениях, где есть источники с открытым пламенем или есть опасность взрыва (хранятся взрывоопасные вещества, и т.д.)

Не используйте краскопульт для распыления воспламеняющихся жидкостей

Нижеуказанные вещества не могут быть использованы с краскопультом:

- Жидкости, содержащие абразивные вещества, как например оксид свинца
- Глазури.
- Дисперсионные краски.
- Щелочные и кислотные вещества.
- Жидкости, которые вызывают ускоренный износ и коррозию насоса краскопульты.

Подготовка жидкости для распыления

Перед употреблением с краскопультом, краски должны быть растворены до необходимой вязкости.

Измерение вязкости жидкости

Тщательно перемещайте жидкость.

Поместите емкость для измерения вязкости в жидкость, полностью наполнив ее.

Затем выньте емкость и измерьте время в секундах, которое требуется для того чтобы краска вытекла полностью из емкости. Это время измеряется в Din-s (DIN-секунды).

Результаты сверьте с таблицей:

Выливаемая жидкость	Время в DIN-секундах
Лаки, краски, грунтовка на основе натуральных смол	30
Лаки на основе синтетических смол, промышленные лаки	0
Акриловые краски	0
Водные составы для дерева, масла	30
Эмалевые краски	0
Инфицирующие жидкости, обезжиривающие агенты, полировальные жидкости	30



Подготовка

Перед подключением, убедитесь, что напряжение в сети соответствует рабочему напряжению краскопульты.

Не включайте краскопульт без жидкости в бачке – это приводит к повышенному износу помпы.

Заполнение бачка

Поместите бачок на лист бумаги и наполните жидкостью.

Если жидкость слишком вязкая, растворите ее.

Включите краскопульт и поверните регулятор формы струи по часовой стрелке, до тех пор, пока не будет оптимальной формы пятна распыления. Поворот регулятора по часовой стрелки уменьшает выход краски. Поворот регулятора по часовой стрелке увеличивает выход краски.

Получение наилучшего результата окрашивания

Для достижения наилучших результатов, всегда держите краскопульт бочком вниз, головку краскопульты параллельно окрашиваемой поверхности.

Неравномерные движения приводят к образованию пятен, капель и эффекту апельсиновой корки.

Все движения должны производиться всей рукой, а не кистью – это обеспечивает постоянное расстояние между краскопультом и окрашиваемой поверхностью.

Советы

Хорошо подготовленная ровная очищенная поверхность залог хороших результатов окрашивания.

Проведите пробное окрашивание, например на картоне, чтобы убедиться, что краска имеет оптимальную вязкость и правильно настроен объем выхода краски из головки краскопульты.

Начните окрашивание с нанесения первого тонкого слоя, дайте слою высохнуть, затем нанесите следующий слой. Этот способ окрашивания особенно рекомендуется для вертикальных поверхностей и поможет Вам избежать образования подтеков и полос.

Расстояние между красящей головкой и окрашиваемой поверхностью зависит от интенсивности окрашивания (количество краски проходящей через головку).

Оконное стекло может быть защищено с помощью намоченных газет.

Для окрашивания потолка должны быть использованы гибкие насадки переходники

Помните, что во время окрашивания основной поверхности рядом находящиеся предметы могут быть окрашены микрокаплями краски.

Безопасность на рабочем месте

Содержите рабочее место в чистоте. Беспорядок или неосвещенные участки рабочего места могут привести к несчастным случаям.

Не работайте с инструментом во взрывоопасном помещении, в котором находятся горючие жидкости, воспламеняющиеся газы или пыль. Во время эксплуатации, а также при включении и

выключении инструмент выработывает искры, что может привести к воспламенению пыли или паров.

Во время работы с электроинструментом не допускайте близко к Вашему рабочему месту детей и посторонних лиц. Отвлечшись, Вы можете потерять контроль над электроинструментом.

Электробезопасность

Штепсельная вилка электроинструмента должна соответствовать штепсельной розетке. никоим образом не изменяйте штепсельную вилку. Не применяйте переходных штекеров для электроинструментов с защитным заземлением.

Неизменные штепсельные вилки и подходящие штепсельные розетки снижают риск поражения электротоком.

Предпринимайте необходимые меры предосторожности от удара электрическим током. Избегайте контакта корпуса инструмента с заземленными поверхностями, такими как трубы, отопление, холодильники. Защищайте электроинструмент от дождя и сырости. Проникновение воды в электроинструмент повышает риск поражения электротоком.

Не допускается использовать шнур не по назначению, например, для транспортировки или подвески электроинструмента, или для вытягивания вилки из штепсельной розетки. Защищайте шнур от воздействия высоких температур, масла, острых кромок или подвижных частей электроинструмента. Поврежденный или спутанный шнур повышает риск поражения электротоком.

При работе на улице используйте соответствующий удлинитель. Используйте только такой удлинитель, который подходит для работы на улице.

Если невозможно избежать применения электроинструмента в сыром помещении, то устанавливайте выключатель защиты от токов повреждения. Применение выключателя защиты от токов повреждения снижает риск электрического поражения.

Личная безопасность

Будьте внимательными, следите за тем, что Вы делаете, и продуманно начинайте работу с электроинструментом. Не пользуйтесь электроинструментом в усталом состоянии или, если Вы находитесь под влиянием спиртных напитков или лекарств. Один момент невнимательности при работе с инструментом может привести к серьезным травмам. Применяйте средства индивидуальной защиты и всегда надевайте защитные очки.

ГАРАНТИЙНОЕ ОБСЛУЖИВАНИЕ

Гарантийный срок эксплуатации: 12 календарных месяцев начиная с момента продажи.

Гарантийные обязательства отражены в Гарантийном талоне, который является неотъемлемой частью изделия.

ВНИМАНИЕ! Не заполненный гарантийный талон – **НЕДЕЙСТВИТЕЛЕН!**

Перечень сервисных центров Вы можете посмотреть на сайте:

<https://z3k.ru/service/>

Перейти по ссылке можно отсканировав QR код:





ДЕКО®

ГАРАНТИЙНЫЙ ТАЛОН

www.zitrek.ru

№ _____

Наименование изделия и модель _____

Серийный номер _____

Дата продажи _____ Подпись продавца _____

м.п.

Гарант. ООО «Строймашсервис-Техно»

e-mail сервисного центра

9562465@mail.ru

Тел. +7 (495) 956-24-65

Штамп торговой
организации

ВНИМАНИЕ! Не заполненный гарантийный талон – НЕДЕЙСТВИТЕЛЕН!

1. УСЛОВИЯ ГАРАНТИИ:

1.1 Гарантийные обязательства распространяются только на неисправности, выявленные в течение гарантийного срока и обусловленные производственными факторами.

1.2 Гарантийные обязательства имеют силу при наличии заполненного гарантийного талона. Гарантийный срок исчисляется от даты продажи техники, которая фиксируется в гарантийном талоне.

1.3 Гарантия покрывает стоимость замены дефектных частей, восстановление таких частей или получение эквивалентных частей, при условии правильной эксплуатации в соответствии с Руководством по эксплуатации. Дефектной частью (изделием) считается часть (изделие), в которой обнаружен заводской брак, существовавший на момент поставки (продажи) и выявленный в процессе эксплуатации.

1.4 Гарантийные обязательства не покрывают ущерб, нанесенный другому оборудованию, работающему в сопряжении с данным изделием.

1.5 Гарантия не покрывает запасные части или изделия, поврежденные во время транспортировки, установки или самостоятельного ремонта в процессе неправильного использования, перегрузки, недостаточной смазки, в результате невыполнения требований или ошибочной трактовки Руководства (инструкции) по эксплуатации, которые могли стать причиной или увеличили повреждение, если была изменена настройка, если изделие использовалось в целях для которого оно не предназначено.

1.6 Гарантийные обязательства не покрывают ущерб вызванный действием непреодолимой силы (несчастный случай, пожар, наводнение, удар молнии и т.п.).

1.7 С момента отгрузки товара со склада продавца и перехода прав собственности от продавца к покупателю, все риски связанные с транспортировкой и перемещением отгруженных товаров в гарантийные обязательства не входят.

1.8 Покупатель доставляет изделие в ремонт самостоятельно и за свой счет, изделие должно быть в чистом виде.

2. ГАРАНТИЯ НЕ РАСПРОСТРАНЯЕТСЯ:

2.1 Гарантийные обязательства не распространяются на: принадлежности, расходные материалы, и запасные части, вышедшие из строя вследствие нормального износа в процессе эксплуатации оборудования, такие как: приводные ремни; резиновые амортизаторы и вибрационные узлы крепления; стартер ручной, муфта центробежная, транспортно-ручочные колеса; топливные, масляные и воздушные фильтры; свечи зажигания, трос газа; затирочные лезвия и диски, гибкие валы, диски для резки швов, чашки шлифовальные, зубчатые резаки; на масла и ГСМ, а так же неисправности, возникшие в результате несвоевременного устранения других ранее обнаруженных неисправностей.

2.2 Владелец лишается права проведения бесплатного ремонта и дальнейшего гарантийного обслуживания данного изделия при наличии механических повреждений или несанкционированного ремонта, нарушении правил эксплуатации, несвоевременного проведения работ по техническому обслуживанию узлов и механизмов изделия, повреждений, возникших в результате продолжения эксплуатации оборудования при обнаружении недостатка масла и ГСМ.

2.3 Для техники имеющей в своем составе двигатель внутреннего сгорания, гарантийные обязательства не действуют в следующих случаях:

- отложений на клапанах, загрязнения элементов топливной системы, обнаружения следов применения некачественного или несоответствующего топлива, масла и смазок, указанных в Руководстве по эксплуатации.

- наличия задиров, трещин в трущихся парах двигателя и любых поломок, вызванных перегревами двигателя, неисправности, повлекшие механические деформации по вине Потребителя.

- применения неоригинальных запасных частей при ремонте или обслуживании.

- любых изменений в конструкции изделия.

- повреждения узлов и/или деталей вследствие несоблюдения правил транспортировки и/или хранения.

2.4 Сервисный центр не несет ответственности, ни за какой ущерб или упущенную выгоду в результате дефекта (брака) оборудования.

ГАРАНТИЙНЫЙ СРОК ЭКСПЛУАТАЦИИ:

12 календарных месяцев или 1000 моточасов наработки (в зависимости от того, что наступит раньше) начиная с момента продажи.

Товар получен в исправном состоянии, без повреждений, в полной комплектности, проверен в моём присутствии.

Претензий к качеству товара, комплектации, упаковке, внешнему виду – НЕ ИМЕЮ.

С условиями гарантийного обслуживания ознакомлен и согласен. Подпись покупателя _____

ТАЛОН НА ГАРАНТИЙНЫЙ РЕМОНТ

№ _____

Дата приемки _____

Сервисный центр _____

Дата выдачи _____

Подпись клиента _____

Тел. и адрес клиента _____

ТАЛОН НА ГАРАНТИЙНЫЙ РЕМОНТ

№ _____

Дата приемки _____

Сервисный центр _____

Дата выдачи _____

Подпись клиента _____

Тел. и адрес клиента _____