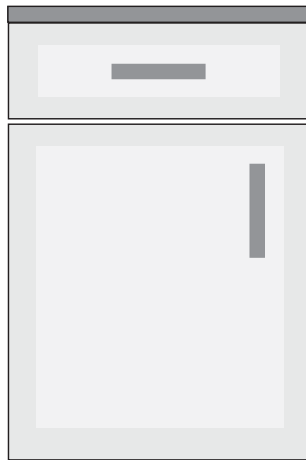
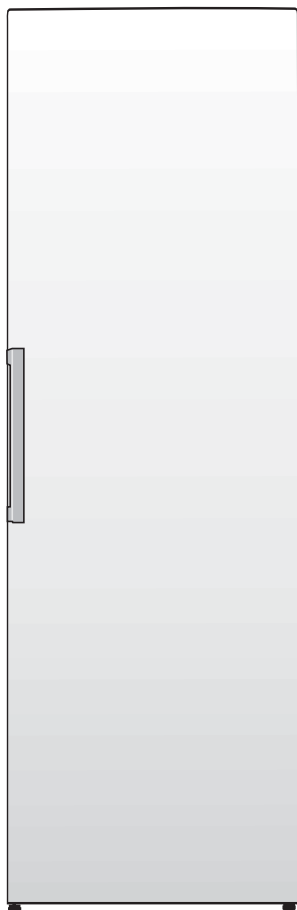
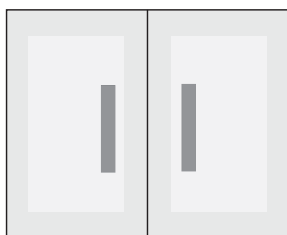


gorenje

RU

RU

ИНСТРУКЦИЯ ПО ЭКСПЛУАТАЦИИ МОРОЗИЛЬНОГО ШКАФА



Благодарим Вас за доверие и поздравляем с приобретением нового прибора. Для более удобного и простого пользования прибором мы подготовили подробную инструкцию по эксплуатации. Она поможет Вам быстрее познакомиться с новым прибором. Также на отдельном листе прилагается инструкция по установке прибора.

Желаем Вам приятного пользования прибором.

Посетите наш сайт, где, указав, название модели вашего прибора, которое указано в заводской табличке или в гарантийном талоне, Вы получите подробное описание прибора, советы по использованию, утилизации, устранению неисправностей, сервисную информацию и инструкцию по эксплуатации.



<http://www.gorenje.com>

Прибор предназначен для использования в домашнем хозяйстве.

Морозильное отделение предназначено для замораживания свежих продуктов и длительного хранения замороженных продуктов (до одного года, в зависимости от вида продукта).

В инструкции используются символы, которые обозначают следующее:



ИНФОРМАЦИЯ!

Информация, совет, подсказка или рекомендация



ПРЕДОСТЕРЕЖЕНИЕ!

Предупреждение об опасности



ПОРАЖЕНИЕ ЭЛЕКТРИЧЕСКИМ ТОКОМ!

Предупреждение об опасности поражения электрическим током



ОПАСНОСТЬ ПОЖАРА!

Предупреждение об опасности пожара

Содержание

| | |
|---|-----------|
| Меры безопасности | 4 |
| Перед первым использованием | 4 |
| Важные указания по безопасности | 4 |
| Правильная эксплуатация | 8 |
| Охрана окружающей среды | 10 |
| Советы по экономии электроэнергии | 10 |
| Установка и подключение | 11 |
| Выбор помещения | 11 |
| Установка прибора | 11 |
| Подключение прибора к сети питания | 13 |
| Изменение направления открывания дверцы | 14 |
| Описание прибора | 18 |
| Управление прибором | 19 |
| Включение и выключение прибора | 19 |
| Регулировка температуры | 19 |
| Быстрое замораживание | 20 |
| Оборудование прибора | 21 |
| Емкость для льда * | 21 |
| Выдвижной лоток (EasyTray) * | 21 |
| Замораживание и хранение замороженных продуктов | 21 |
| Замораживание | 21 |
| Важные предупреждения по замораживанию свежих продуктов | 22 |
| Хранение продуктов, замороженных промышленным способом | 22 |
| Сроки хранения замороженных продуктов | 22 |
| Разморозка замороженных продуктов | 22 |
| Размораживание | 24 |
| размораживание морозильного отделения NoFrost | 24 |
| Чистка прибора | 24 |
| Устранение неисправностей | 25 |
| Информация об уровне шума | 25 |

Меры безопасности

Перед первым использованием

Перед подключением и использованием прибора внимательно ознакомьтесь с инструкцией, которая содержит описание прибора и указания по его правильному и безопасному использованию. Инструкция разработана для нескольких типов приборов, поэтому может включать описание оборудования и отдельных функций, которых нет в вашей модели. Сохраните инструкцию для дальнейшего использования.

Проверьте, что вы получили прибор без повреждений. При обнаружении повреждений обратитесь в торговую организацию, где вы приобрели прибор.

После транспортировки перед подключением к электросети оставьте прибор в вертикальном положении не менее двух часов. Это поможет избежать неполадок в работе прибора из-за воздействия на систему охлаждения при транспортировке.

Важные указания по безопасности



ОПАСНОСТЬ ПОЖАРА!

ПРЕДУПРЕЖДЕНИЕ! Опасность пожара/легковоспламеняющиеся вещества.

Подключение прибора к электросети и заземление должны быть выполнены в соответствии с действующими стандартами и предписаниями.

ПРЕДУПРЕЖДЕНИЕ! Сзади прибора запрещается размещать переносные розетки и другие источники питания.

Обязательно отключайте прибор от электросети (извлеките вилку присоединительного кабеля из розетки) перед очисткой.

- ⚠ ПORAЖЕНИЕ ЭЛЕКТРИЧЕСКИМ ТОКОМ!**
Во избежание опасных ситуаций замену поврежденного шнура питания может выполнять только изготовитель, его сервисная служба или лица, имеющие соответствующую квалификацию.
- ⚠ ПORAЖЕНИЕ ЭЛЕКТРИЧЕСКИМ ТОКОМ!**
ПРЕДУПРЕЖДЕНИЕ! При установке прибора следите, чтобы присоединительный кабель не был зажат или поврежден.
- ⚠ ПORAЖЕНИЕ ЭЛЕКТРИЧЕСКИМ ТОКОМ!**
Если не работает светодиодное освещение, обратитесь в сервисный центр. Не пытайтесь отремонтировать светодиодное освещение самостоятельно, это может привести к удару электрическим током.
- ⚠ ПРЕДОСТЕРЕЖЕНИЕ!**
ПРЕДУПРЕЖДЕНИЕ! Не используйте внутри прибора электрические устройства, не разрешенные производителем.
- ⚠ ПРЕДОСТЕРЕЖЕНИЕ!**
ПРЕДУПРЕЖДЕНИЕ! Для размораживания не пользуйтесь механическими предметами и способами, не рекомендованными производителем.
- ⚠ ПРЕДОСТЕРЕЖЕНИЕ!**
ПРЕДУПРЕЖДЕНИЕ! Во избежание опасности, вызванной нестабильностью прибора, его установка должна быть выполнена в соответствии с инструкцией.

Опасность обморожения

Не прикасайтесь и не кладите в рот замороженные продукты во избежание обморожения.

Безопасность людей с ограниченными возможностями и детей

Использование прибора лицами (в том числе детьми) с ограниченными физическими, сенсорными или умственными способностями, а также людьми, не имеющими достаточного опыта или знаний для его использования, допускается только под присмотром или после обучения безопасному использованию со стороны человека, отвечающего за их безопасность.

Взрослые должны следить за тем, чтобы дети не играли с прибором.

Дети могут очищать и осуществлять обслуживание прибора только под присмотром.

Снимите упаковку, предназначенную для защиты прибора и его отдельных частей во время транспортировки, и храните ее в недоступном для детей месте. Опасность травм или удушья!

Отслужившее изделие нужно сделать непригодным для использования. Для этого отсоедините прибор от электросети, обрежьте присоединительный кабель, снимите дверцы и оставьте полки внутри прибора. Так дети не смогут закрыться внутри прибора.

Относится к европейским странам

Использование прибора детьми старше 8 лет и людьми с ограниченными физическими, сенсорными и психическими способностями, а также людьми, не имеющими достаточного опыта или знаний для его использования, допускается только под присмотром или после обучения безопасному использованию прибора (при условии понимания ими сопутствующих рисков).

Не позволяйте детям играть с прибором.

Дети могут очищать и осуществлять обслуживание прибора только под присмотром.

Детям в возрасте от 3 до 8 лет разрешается класть продукты в холодильное оборудование и вынимать их из холодильного оборудования.

Предупреждение о хладагенте

Этот прибор содержит небольшое количество безопасного для окружающей среды, но горючего газа изобутан (R600a). Следите, чтобы не были повреждены компоненты контура охлаждения. Утечка хладагента не представляет опасность для окружающей среды, но может привести к травме глаз или к возгоранию!

При обнаружении утечки хладагента хорошо проветрите помещение, отсоедините прибор от электросети и обратитесь в сервисный центр!

Правильная эксплуатация



ПРЕДУПРЕЖДЕНИЕ! Прибор предназначен для использования в бытовых и аналогичных условиях, в частности:

- в кухонных зонах для персонала в магазинах, офисах и прочих производственных условиях,
- на сельскохозяйственных фермах, постояльцами в гостиницах, мотелях и прочей инфраструктуре жилого типа,
- в местах ночлега и завтрака,
- при организации общественного питания и в аналогичных условиях, где не предусмотрена розничная торговля.

⚠ ПРЕДОСТЕРЕЖЕНИЕ!

ПРЕДУПРЕЖДЕНИЕ! Не закрывайте вентиляционные отверстия прибора и кухонного шкафа, куда встроен прибор; содержите их в чистоте.

Нельзя устанавливать прибор на открытом пространстве. На прибор не должны попадать капли дождя и брызги.

В отделениях прибора запрещено хранить взрывоопасные материалы, например аэрозольные баллоны с горючим содержимым.

Если вы не собираетесь пользоваться прибором длительное время, выключите его и извлеките присоединительный кабель из розетки. Выньте продукты, разморозьте и очистите прибор, оставьте дверцу приоткрытой.

В случае неисправности или отключения электроэнергии не открывайте морозильник в течение 16-ти часов. Если за это время неисправность не устранена или подача электроэнергии не восстановлена, продукты необходимо использовать или поместить в другой морозильник или холодное место.

Технические данные, шильд прибора

Заводская табличка с основными данными прибора находится внутри прибора и содержит информацию о напряжении, брутто и нетто объеме, типе и количестве хладагента, климатическом классе прибора.

В случае если имеющаяся этикетка не соответствует вашему языку, замените ее на другую, которая прилагается в комплекте.

⚠ ПРЕДОСТЕРЕЖЕНИЕ!
ПРЕДУПРЕЖДЕНИЕ! При установке, очистке и утилизации прибора не допускайте повреждения изоляции и охлаждающего контура. Этим вы предотвратите причинение ущерба окружающей среде.

Охрана окружающей среды

Упаковка изготовлена из экологически чистых материалов, которые можно без ущерба для окружающей среды подвергать переработке, складировать на специальных полигонах для хранения отходов и утилизировать.

Утилизация отслужившего прибора

Отслуживший прибор сдайте в пункт приема отслужившей бытовой техники.

При этом:

- отсоедините прибор от электросети и обрежьте присоединительный кабель;
- не позволяйте детям играть с отслужившим прибором.



■ Символ на изделии или его упаковке указывает, что оно не подлежит утилизации в качестве бытовых отходов. Изделие следует сдать в соответствующий пункт приема электронного и электрооборудования для последующей утилизации. Соблюдая правила утилизации изделия, вы сможете предотвратить причинение ущерба окружающей среде и здоровью людей, который возможен вследствие неподобающего обращения с подобными отходами. За более подробной информацией об утилизации изделия просьба обращаться к местным властям, в службу по вывозу и утилизации отходов или в магазин, в котором вы приобрели изделие.

Советы по экономии электроэнергии

- Соблюдайте указания по установке, приведенные в инструкции по эксплуатации.
- Не открывайте дверцу без надобности.
- Периодически проверяйте беспрепятственную вентиляцию за прибором.
- Поврежденный или негерметичный уплотнитель необходимо немедленно заменить.
- Храните продукты в закрытых контейнерах или другой соответствующей упаковке.
- Перед тем как поставить продукты в прибор, охладите их до комнатной температуры.
- Размораживайте замороженные продукты в холодильном отделении.
- Чтобы максимально использовать внутренний объем морозильной камеры, извлеките ящики, как описано в этой инструкции.
- Рекомендуется устанавливать полки на одинаковом расстоянии и хранить продукты так, чтобы воздух мог свободно циркулировать (следуйте рекомендации по распределению продуктов, которые приведены в данной инструкции).

Установка и подключение

Выбор помещения

- Установите прибор в сухом, проветриваемом помещении. Допустимая температура окружающей среды для правильной работы прибора зависит от его климатического класса. Климатический класс указан на шильде прибора.

| Описание | Климатический класс | Диапазон температуры окружающей среды, °С | Относительная влажность |
|------------------------------------|---------------------|---|-------------------------|
| Расширенный температурный диапазон | SN | от +10 до +32 | ≤75% |
| Нормальный температурный диапазон | N | от +16 до +32 | |
| Субтропический | ST | от +16 до +38 | |
| Тропический | T | от +16 до +43 | |



ИНФОРМАЦИЯ!

Этот прибор не предназначен для встраивания, не используйте прибор как встраиваемый.



ИНФОРМАЦИЯ!

Температура в помещении, где установлен прибор, не должна опускаться ниже +5°C, так как это может привести к неполадкам в работе прибора или его неисправности.

- После установки должен быть обеспечен свободный доступ к вилке присоединительного кабеля прибора.
- Не устанавливайте прибор вблизи устройств, излучающих тепло, например, плит, радиаторов отопления, бойлеров, а также в зоне действия прямых солнечных лучей. Минимальное расстояние от прибора до электрической или газовой плиты 3 сантиметра, до масляной печи или устройств, работающих на твердом топливе, 30 сантиметров. Если выдержать указанные расстояния невозможно, используйте специальную изоляционную панель.

Примечание. Установите прибор в просторном помещении. На 8 грамм хладагента требуется не менее 1 м³ пространства. Количество хладагента указано на заводской табличке внутри прибора.

Установка прибора

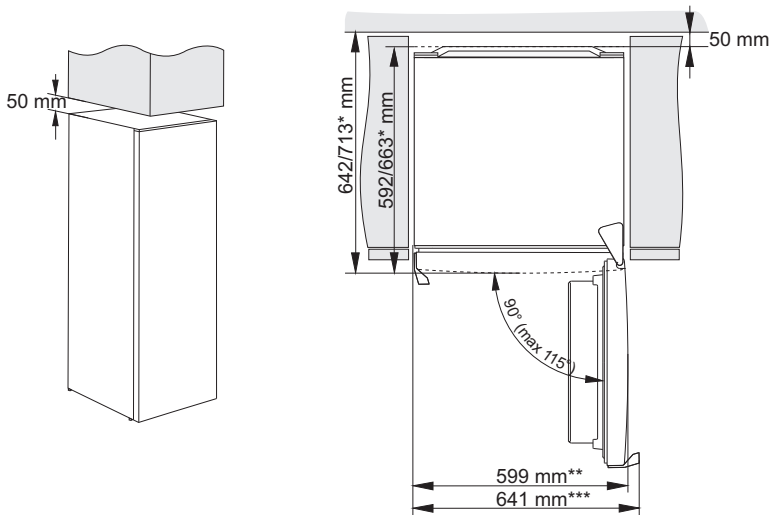
Во избежание травм и повреждения прибора установку прибора должны производить не менее двух человек.

- Прибор можно устанавливать ровно или с небольшим наклоном назад. Разместите прибор на ровной твердой поверхности и обеспечьте устойчивое положение. Спереди имеется две регулируемые ножки для выравнивания прибора. С задней стороны расположены ролики, которые облегчают перемещение и установку прибора (в некоторых моделях).



- После выравнивания прибора с помощью регулируемых ножек отрегулируйте дополнительную ножку, чтобы обеспечить максимально устойчивое положение прибора.
- Не устанавливайте прибор в зоне действия прямых солнечных лучей, а также вблизи источников тепла. Если этого избежать невозможно, установите специальную изоляционную панель.

- Прибор можно устанавливать отдельно или рядом с кухонной мебелью или стеной. Установка рядом с кухонной мебелью или стеной может привести к увеличению энергопотребления.
- Кухонный шкафчик должен располагаться на высоте не менее 50 миллиметров над прибором. Оставьте свободное пространство за прибором (см. схему установки), чтобы обеспечить достаточную вентиляцию и охлаждение прибора.
- Соблюдайте расстояние, необходимое для открывания дверцы, чтобы можно было свободно извлекать ящики и полки (см. схему установки).

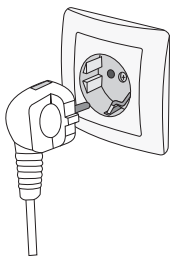


* в зависимости от модели

** модель с интегрированной ручкой

*** модель с внешней ручкой

Подключение прибора к сети питания

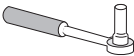





- Подключите прибор к электросети с помощью присоединительного кабеля. Стенная розетка должна иметь заземляющий контакт (заземляющая штепсельная розетка). Перед подключением необходимо проверить, совпадают ли напряжение и частота, указанные в заводской табличке, с фактическими параметрами сети.
- Подключение прибора к электросети и заземление должны быть выполнены в соответствии с действующими стандартами и предписаниями. Прибор выдерживает кратковременные перепады номинального напряжения в диапазоне от -6% до $+6\%$.

Изменение направления открывания дверцы

Направление открывания дверцы можно изменить.

Примечание. Перед перенавешиванием двери отключите прибор от электропитания.

| Необходимые инструменты: | |
|---|----------------------------|
|  | Торцевой гаечный ключ 8 мм |
|  | Крестовая отвертка |
|  | Шлицевая отвертка |
|  | Гаечный ключ 8 мм |

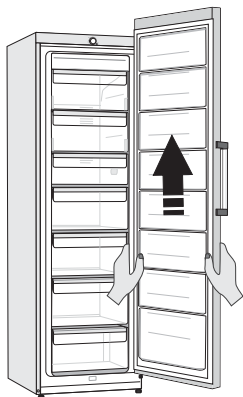
Примечание:

- Если необходимо наклонить прибор назад, чтобы обеспечить доступ к его основанию, попросите другого человека о помощи или положите прибор на мягкую поверхность, чтобы не причинить повреждений. Для перенавески двери следуйте указаниям ниже.

1.  Снимите крышку верхнего шарнира (1).

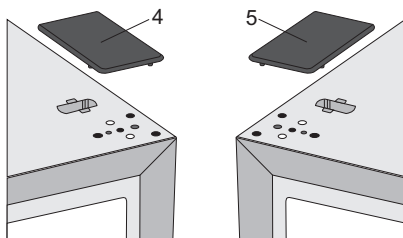
2.  Открутите винты (2) и снимите шарнир (3). Придерживайте дверь, чтобы она не упала.

3.



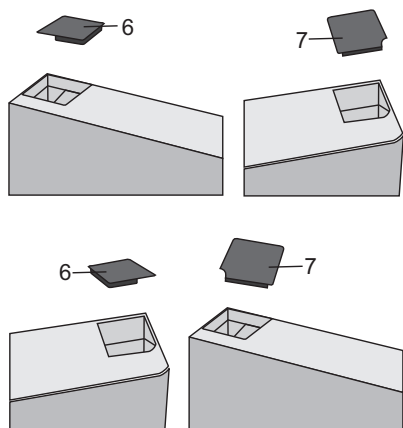
Приподнимите и аккуратно снимите дверцу с нижнего шарнира. Положите дверцу на ровную поверхность.

4.



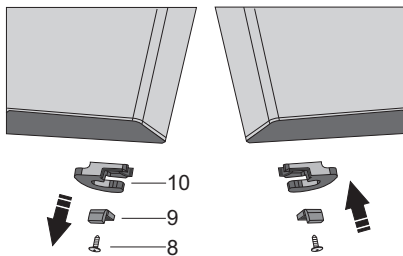
Возьмите из пакета (правую) крышку (4) и закройте отверстия, образовавшиеся после снятия шарнира. Снимите и уберите в пакет крышку (5) с левой стороны, где будет устанавливаться шарнир.

5.



Снимите крышку (6) с левой стороны дверцы. Затем снимите крышку (7) с правой стороны дверцы. Установите крышку (7) с левой стороны дверцы и крышку (6) с правой стороны.

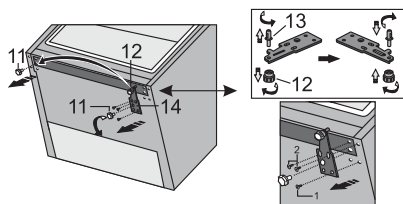
6.



Открутите винт (8), снимите ограничитель двери (10) и упор двери (9). С помощью винта (8) прикрутите ограничитель двери, прилагаемый в пакете, и упор двери (9). Уберите ограничитель двери (10) на случай, если он понадобится в будущем.

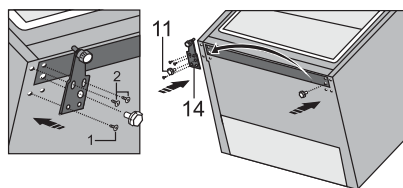
7. Наклоните прибор назад и открутите регулируемую ножку (11).

8.



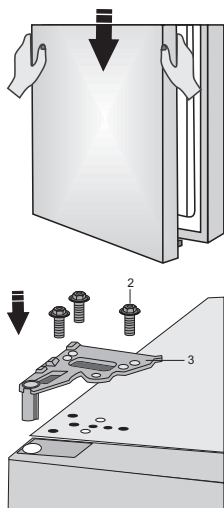
Открутите три винта, фиксирующие нижний шарнир (14), и снимите шарнир. Снимите ножку (12) со стержня нижнего шарнира (13). Открутите стержень (13) нижнего шарнира, переставьте на обратную сторону шарнира и прикрутите вместе с ножкой (12).

9.



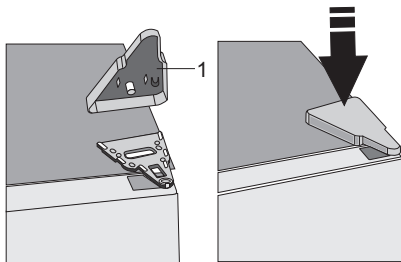
13. Установите шарнир (14) с противоположной стороны прибора и зафиксируйте винтами. Винты необходимо прикручивать в порядке, показанном на рисунке ниже. Сначала затяните винт 1, затем винты 2. После этого прикрутите регулируемую ножку (11).

10.



Установите дверцу на нижний шарнир, затем прикрутите верхний шарнир (3) винтами (2). Придерживайте при этом дверь рукой.

11.



Установите крышку верхнего шарнира (1).

12. Откройте дверцу и установите на место полки. Закройте дверцу.

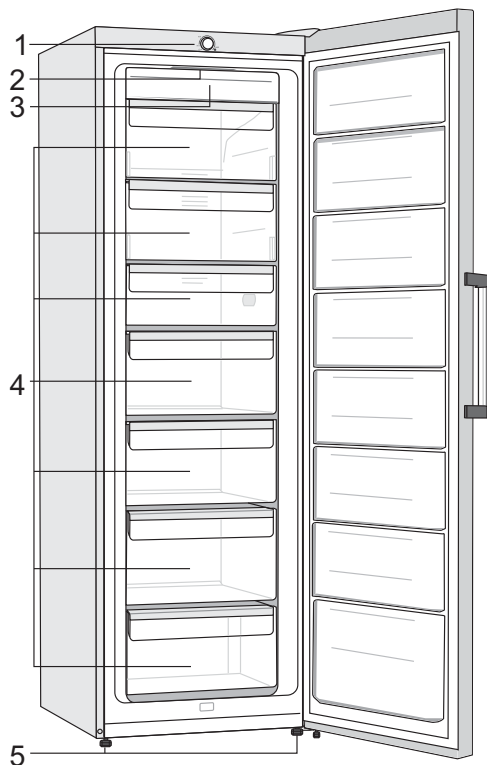


Примечание. Если ваш прибор оборудован ручкой, ее необходимо переставить на противоположную сторону, следуя приведенным ниже инструкциям.

Снимите заглушки (1) и открутите два винта (2), как показано на рисунке. Переверните ручку (3) на 180° и установите с противоположной стороны. Затем прикрутите винты (2) и вставьте заглушки (1).

Описание прибора

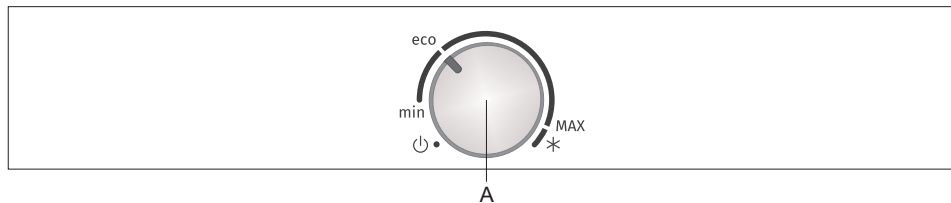
Оборудование зависит от модели прибора.



1. Панель управления
2. Светодиодное внутреннее освещение
3. Морозильный узел NoFrost (холодильный агрегат, вентилятор и т. д.)
4. Ящики для замораживания и хранения
5. Ножка

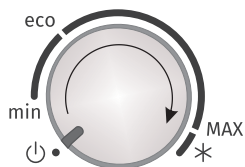
- Выдвижные ящики защищены от выпадения. Чтобы извлечь ящик, выдвиньте его до упора, приподнимите спереди и полностью извлеките.
- Вентилятор (скрыт в морозильном узле) обеспечивает более равномерное распределение температуры. Вентилятор не работает, когда дверца морозильного шкафа открыта и когда компрессор не работает.

Управление прибором



A. Переключатель настройки температуры, вкл./выкл. прибора и включения функции «Быстрое замораживание»

Включение и выключение прибора



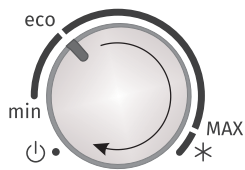
Включение. Поверните переключатель **A** по часовой стрелке.

Выключение. Поверните переключатель **A** против часовой стрелки так, чтобы стрелка указывала на символ . (Внимание! Прибор выключен, но находится под напряжением.)

Регулировка температуры

ИНФОРМАЦИЯ!

После включения прибору может потребоваться несколько часов для набора заданной температуры. Не загружайте продукты в прибор, пока температура не опустится до заданного значения.



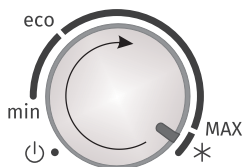
- Для установки температуры вращайте переключатель **A** по часовой стрелке.
- Рекомендуется устанавливать переключатель **A** в положение **eco**.
- Температура окружающей среды влияет на температуру внутри прибора. В соответствии с этим регулируйте температуру в приборе переключателем **A**. Положение переключателя ближе к **MAX** означает более низкую температуру (холоднее), положение переключателя ближе к **min** означает более высокую температуру (теплее).

ИНФОРМАЦИЯ!

Если температура в помещении, где установлен прибор, ниже +16°C, рекомендуется установить переключатель **A** в положение **MAX**.

Быстрое замораживание

- Включайте «Быстрое замораживание» при первом включении прибора, перед очисткой и за 24 часа до загрузки большого количества продуктов в прибор.



Включение функции «Быстрое замораживание». Поверните переключатель **A** в положение * .

ИНФОРМАЦИЯ!

При включении «Быстрого замораживания» прибор некоторое время работает с максимальной мощностью и поэтому немного громче обычного.

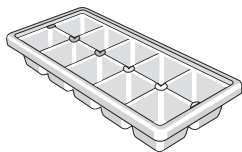
После завершения работы функции «Быстрое замораживание» установите переключателем **A** необходимую температуру.

Если функцию не выключить вручную, она выключится автоматически приблизительно через два дня. Температура вернется к последней настройке (переключатель останется в положении *).

Оборудование прибора

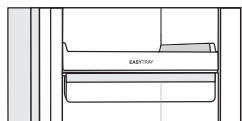
(* В зависимости от модели)

Емкость для льда *



Для получения кубиков льда залейте в форму воду и поместите ее в морозильную камеру горизонтально.

Выдвижной лоток (EasyTray) *



В некоторых моделях вместо ящика установлен выдвижной лоток, который обеспечивает отличный обзор и позволяет легко доставать хранящиеся в нем продукты.

Замораживание и хранение замороженных продуктов

Замораживание

ИНФОРМАЦИЯ!

Максимальное количество свежих продуктов, которое можно заморозить за сутки, указано в заводской табличке прибора. Загрузка большего количества продуктов приведет к ухудшению качества замораживания, а также к потере качества уже замороженных продуктов.

- Чтобы максимально использовать объем морозильного отделения, извлеките ящики.
- За 24 часа перед замораживанием свежих продуктов включите «Быстрое замораживание»:
 - Поверните переключатель **A** в положение * .

Свежие продукты не должны касаться уже замороженных продуктов.

- «Быстрым замораживанием» нет необходимости пользоваться при замораживании до 2 кг свежих продуктов.

Важные предупреждения по замораживанию свежих продуктов

ИНФОРМАЦИЯ!

Замораживайте только пригодные для замораживания продукты. Используйте качественные и свежие продукты.

Используйте подходящую упаковку и правильно упаковывайте продукты.

Упаковка не должна пропускать воздух и влагу во избежание высыхания продуктов и потери витаминов.

На упаковке указывайте вид и количество находящегося внутри продукта, а также дату заморозки.

Очень важно, чтобы продукты заморозились как можно быстрее. Поэтому рекомендуем замораживать продукты в небольших упаковках, предварительно их охладив.

Хранение продуктов, замороженных промышленным способом

- Следуйте указаниям производителя по правильному хранению и использованию продуктов. На упаковке указан срок и температура их хранения.
- При покупке выбирайте продукты в неповрежденной упаковке, хранящиеся в морозильниках при температуре не выше -18°C .
- Не покупайте покрытых инеем продукты, так как они уже несколько раз размораживались.
- При транспортировке предохраняйте продукты от размораживания, так как повышение температуры сокращает срок хранения и снижает качество продуктов.

Сроки хранения замороженных продуктов

Рекомендуемые сроки хранения продуктов в морозильном отделении

| Тип продуктов | Срок хранения |
|--|--------------------|
| Фрукты, говядина | 10 до 12 месяцев |
| Овощи, телятина, мясо птицы | от 8 до 10 месяцев |
| Дичь | от 6 до 8 месяцев |
| Свинина | от 4 до 6 месяцев |
| Мелко нарезанное мясо или фарш | 4 месяца |
| Хлеб, паста, готовые блюда, белая рыба | 3 месяца |
| Ливер | 2 месяца |
| Копченая колбаса, голубая рыба | 1 месяц |

Разморозка замороженных продуктов

- Разморозка — важный этап хранения замороженных пищевых продуктов. Размораживать продукты следует правильно.

- Существует несколько способов разморозки продуктов:
 - в холодильнике;
 - в холодной воде;
 - в микроволновой или другой печи, имеющей программу разморозки.
- Некоторые продукты можно готовить, не размораживая. Это обычно указано производителем на упаковке.
- Рекомендуется замораживать продукты небольшими отдельными порциями. В этом случае разморозка занимает меньше времени.
- Оттаявшую (полностью или частично) пищу следует использовать как можно быстрее. Бактерии в оттаявшей пище пробуждаются и такие продукты очень быстро могут прийти в негодность. В частности, это относится к фруктам, овощам и готовым блюдам.
- Замораживать оттаявшую (полностью или частично) пищу не рекомендуется.

Размораживание

размораживание морозильного отделения NoFrost

- Размораживание морозильного отделения NoFrost происходит автоматически. Появляющийся иней периодически автоматически оттаивает и исчезает.

Чистка прибора

ПРЕДОСТЕРЕЖЕНИЕ!

Перед очисткой обязательно выключите прибор (см. раздел «Включение и выключение прибора») и выньте вилку присоединительного кабеля из розетки.

- Для очистки всех поверхностей прибора используйте мягкую ткань. Во избежание повреждения поверхностей нельзя использовать абразивные чистящие средства и чистящие средства, содержащие кислоту и растворители!

Внешние поверхности очищайте водой или слабым раствором жидкого моющего средства.

Крашенные и алюминиевые поверхности можно чистить теплой водой с добавлением мягкого моющего средства. Разрешается использовать чистящие средства с невысоким содержанием спирта (например, чистящее средство для стекол). Нельзя использовать спиртосодержащие средства для очистки пластиковых поверхностей.

Внутренние поверхности прибора очищайте теплой водой с добавлением небольшого количества уксуса.

- Не мойте детали внутреннего оборудования прибора в посудомоечной машине, так как это может привести к их повреждению!

Конденсатор с задней стороны прибора, около компрессора (только в некоторых моделях) всегда должен быть чистым, без пыли и других загрязнений. Периодически очищайте его мягкой неметаллической щеткой или пылесосом.

- После очистки снова подсоедините прибор к электросети, включите и загрузите продукты.

Устранение неисправностей

| Неисправность | Возможная причина и устранение |
|---|---|
| Прибор не работает после подключения к электросети. | <ul style="list-style-type: none">• Проверьте, есть ли напряжение в сетевой розетке, и включен ли прибор. |
| Компрессор работает непрерывно в течение долгого времени. | <ul style="list-style-type: none">• Слишком высокая температура в помещении.• Слишком частое открывание дверцы или дверца долго открыта.• Дверца не плотно закрыта (возможно, застрял какой-то предмет, провисание дверцы, проверьте уплотнитель и т. п.).• Загружено слишком много свежих продуктов. |
| Боковые стенки прибора теплые: | <ul style="list-style-type: none">• Это нормальное явление. В боковых стенках проложены трубки, которые нагреваются во время работы прибора. |
| Трудно открывается дверца. | <ul style="list-style-type: none">• Если вы хотите открыть только что закрытую дверцу морозильного отделения, она может открываться с трудом. Во время открывания дверцы холодный воздух выходит из прибора, его замещает теплый воздух из помещения. При охлаждении этого воздуха образуется дополнительное давление — причина трудного открывания дверцы. Через несколько минут давление нормализуется, и дверцу можно будет открыть без труда. |
| Не работает светодиодное освещение. | <ul style="list-style-type: none">• Обратитесь в сервисный центр.• Не выполняйте ремонт самостоятельно, так как это может стать причиной короткого замыкания. |

При невозможности устранить неисправность в соответствии с приведенными рекомендациями обратитесь в сервисный центр. При обращении назовите тип, модель и серийный номер прибора, которые указаны в заводской табличке внутри прибора.

Информация об уровне шума

Соответствующие климатические условия в холодильно-морозильных приборах обеспечивает система охлаждения с компрессором (в некоторых приборах также вентилятор). Работа компрессора вызывает определенный шум. Уровень шума зависит от установки, правильного использования и срока службы прибора.

- После включения прибора работа компрессора (шум жидкости), или шум, возникающий от движения хладагента, будет несколько громче, чем обычно. Это не является признаком неисправности и не влияет на срок службы прибора. Со временем уровень шума во время работы прибора снизится.
- Иногда во время работы прибора возникает необычный или очень сильный шум, который не свойственен прибору, и является следствием неправильной установки:
 - Прибор должен стоять ровно и стабильно на твердом основании;
 - Прибор нельзя устанавливать вплотную к стене и мебели.

- Проверьте, находится ли внутреннее оборудование на своих местах. Возможно, жестяные банки, бутылки, контейнеры и другие емкости соприкасаются — отодвиньте их друг от друга.
- Если вы часто открываете дверцу холодильника, держите ее долго открытой, загрузили большое количество свежих продуктов или включили функцию «Интенсивное охлаждение» или «Быстрое замораживание», увеличивается нагрузка на систему охлаждения, и прибор некоторое время может работать громче.

gorenje

ООО «Горенье БТ»: 119180, Москва, Якиманская набережная,
д.4, стр.1, этаж 3, пом. 1, ком. 55

EAC



879127-a1

CE

Производитель оставляет за собой право на внесение изменений, которые не влияют на функциональные характеристики прибора.