

reoka

Пайдалану
бойынша нұсқаулық

Электр пеші
RKMB-V618

Мазмұны

Құрылғы мақсаты	4
Сақтық шаралары	4
Құрылғы схемасы	6
Басқару панелі	7
Орнату	8
Бірінші қолданар алдында	9
Қауіпсіздік есіктерін блоктау жүйесі	9
Электр пешін басқару	10
Жұмыстың басталуы мен аяқталуы	10
Желдеткіш жылдамдығы	10
Температураны бақылау	10
Қол режимі	11
«Бастау/Кідірту» түймесі	11
Жарықты басқару түймесі	11
Уақытты реттеу	11
Автоматты бағдарламаларды таңдау түймесі	12
Автоматты бағдарлама панелі	12
Автоматты бағдарламалар кестесі	13
Керек-жарақтарды пайдалану	14
Үгіткіш науасы	14
Қаңылтыр таба	15
Тор	15
Пицца тасы	16
Фритюр себеті	16
Шашлык пісіргіш	17
Грильге арналған істік	17
Істік ұстаушы	18
Тазалау және күтім жасау	19
Техникалық сипаттамалары	20
Жинақталым	20
Ықтимал проблемалар және олардың шешімі	21
Монтаждау, сақтау, тасымалдау (тасу), өткізу және кәдеге жарату ережелері мен шарттары	22
Қосымша ақпарат	23

ҚҰРМЕТТІ САТЫП АЛУШЫ!

Сеніміңізге рахмет.

РЕОКА өз өнімдерінің сапасына және сіздің даралығыңызды көрсете алатын бірегей стильге үлкен мән береді. Біз сізге функционалдық және дизайн тұрғысынан ең жоғары стандарттарға сай жасалған және жасалған өнімдерді ұсынуға қуаныштымыз. Құрылғыны қолданар алдында қауіпсіздігіңізге қатысты маңызды ақпаратты және құрылғыны дұрыс пайдалану мен күтуге қатысты ұсыныстарды қамтитын осы нұсқаулықты мұқият оқып шығыңыз. РЕОКА ас үйімен және тұрмыстық техникамен күн сайын жақсырақ болады.

Саған қамқорлықпен, РЕОКА

Құрылғы мақсаты

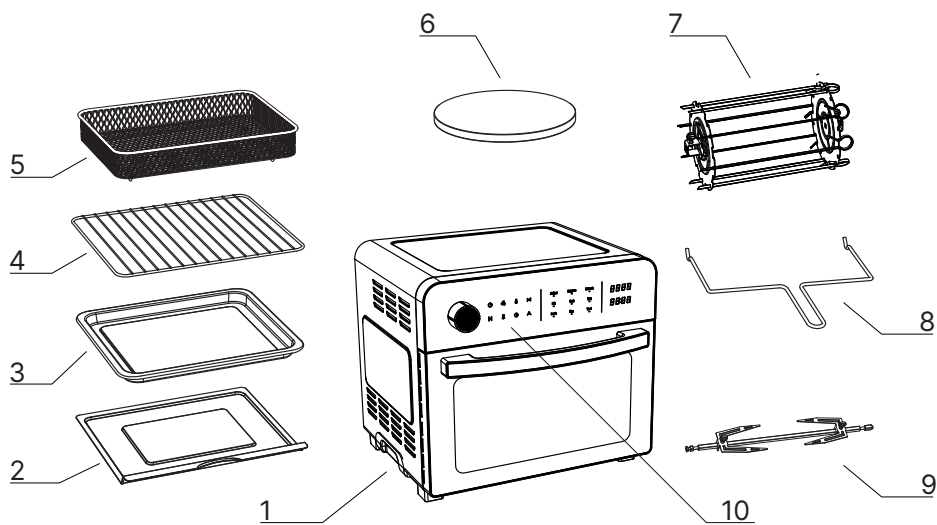
Электр пеші — тамақ пісіруге арналған жылыту құрылғысы.

Сақтық шаралары

- Құрылғыны қоспас бұрын, құрылғыда көрсетілген кернеудің жерге қосылған жергілікті желі кернеуіне сәйкес келетініне көз жеткізіңіз.
- Құрылғыны пайдаланбаған кезде және тазалау алдында электр желісінен ажыратыңыз.
- Жұмыс кезінде құрылғының беті қызады. Құрылғының ыстық бөліктерін ұстамаңыз. Әрқашан тек тұтқаларды немесе басқару элементтерін ұстаңыз.
- Электр тогының соғуын болдырмау үшін құрылғыны, сымды, суды немесе басқа сұйықтықтарды розеткаға салмаңыз.
- Құрылғыны балалардың айналасында пайдаланған кезде абай болыңыз.
- Қаулық орын алса немесе сым зақымдалған болса, құрылғыны пайдаланбаңыз.
- Құрылғыны өзіңіз жөндеуге тырыспаңыз. Егер сіз оның жұмысында қандай да бір ақауларды байқасаңыз, оны пайдалануды дереу тоқтатып, уәкілетті қызмет көрсету орталығына хабарласыңыз.
- Өндіруші ұсынбаған керек-жарақтарды пайдаланбаңыз, себебі бұл жарақатқа әкелуі мүмкін.
- Құрылғыны тек үй ішінде пайдаланыңыз.
- Қуат сымын беттің (мысалы, үстелдің) шетіне іліп қоядан сақ болыңыз. Сондай-ақ, сымның ыстық беттерге немесе өткір жиектерге тиіп кетпейтінін тексеріңіз.
- Құрылғыны жылу көздеріне (жылытқыштар, радиаторлар және т.б.) және ыстық беттерге (электр немесе газ плиталары) жақын қоймаңыз.
- Құрылғыны электр желісінен ажыратқан кезде ашаны қолыңызбен ұстаңыз, қуат сымынан тартпаңыз.
- Тұмшашапштен алынбалы керек-жарақтарды шығарғанда немесе ыстық май мен басқа ыстық сұйықтықтарды қоқысқа тастағанда ерекше сақ болыңыз.
- Жұмыс істеп тұрған құрылғыны қараусыз қалдырмаңыз.
- Қызып кетпес үшін пештің кез келген бөлігін металл фольгамен жаппаңыз.
- Құрылғының беттерін металл губкалармен тазаламаңыз, өйткені олар тығыздағыштарды зақымдауы және электр тогының соғу қаупін тудыруы мүмкін.
- Қуатқа қосылған құрылғыны жанғыш заттар мен материалдардан алыс ұстаңыз.

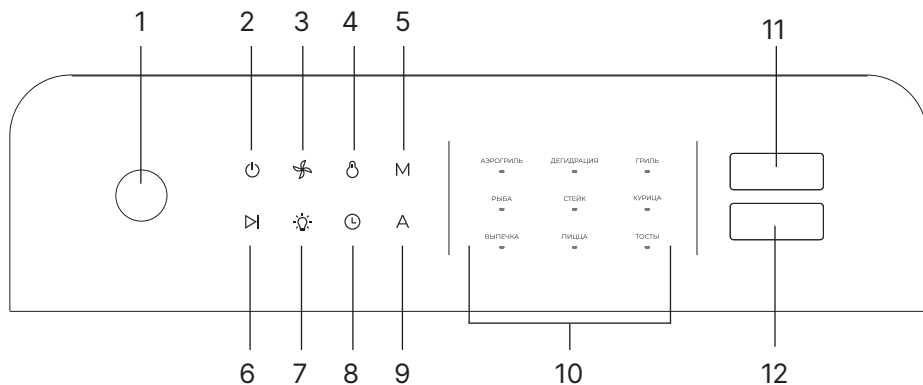
- Пешке картон, пластик, қағаз немесе басқа ұқсас материалдарды қоймаңыз.
- Құрылғы есігіне ештеңе қоймаңыз.
- Пеш пайдаланылмай тұрғанда, онда өндіруші ұсынған керек-жарақтардан басқа ештеңе сақтамаңыз.
- Құрылғы балалардың немесе физикалық, сенсорлық немесе ақыл-ой қабілеттері шектеулі адамдардың қауіпсіздігіне жауапты басқа адамдардың қадағалауынсыз пайдалануына арналмаған. Балалардың құрылғымен ойнамауын қадағалаңыз.
- Құрылғы коммерциялық мақсатта пайдалануға арналмаған.
- Құрылғыны осы нұсқаулықта сипатталғандардан басқа мақсаттарда пайдаланбаңыз.

Құрылғы схемасы



1. Электр пеші.
2. Үгіткіш наусы.
3. Қаңылтыр таба.
4. Тор.
5. Қуыруға арналған себет.
6. Пицца тасы.
7. Шашлык пісіргіш.
8. Ротисер ұстаушы.
9. Грильге арналған ротисер.
10. Басқару панелі

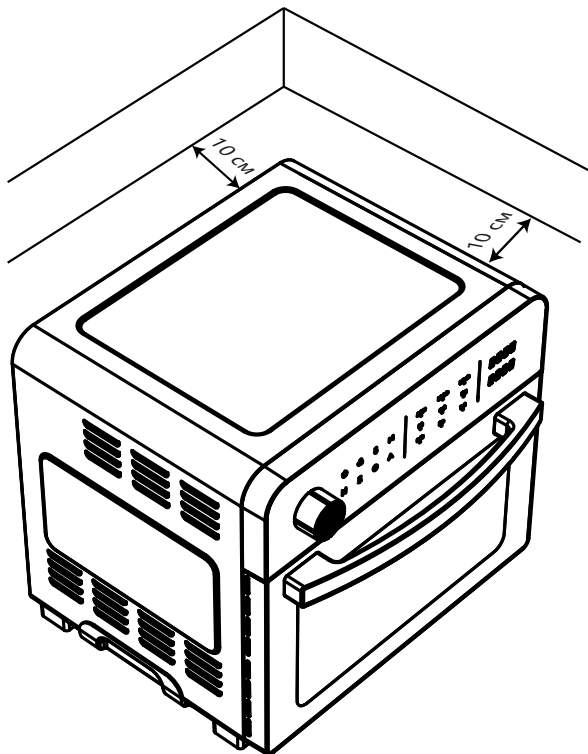
Басқару панелі



1. Негізгі реттегіш.
2. Қуат түймесі.
3. Желдеткіш жылдамдығын таңдау түймесі.
4. Температураны орнату түймесі.
5. Қолмен басқару түймесі.
6. «Бастау/Кідірту» түймесі.
7. Жарықтандыруды басқару түймесі.
8. Уақытты орнату түймесі.
9. Автоматты бағдарламаларды таңдау түймесі.
10. Автоматты бағдарламалар тақтасы.
11. Температура.
12. Уақыт.

Орнату

Пешті тегіс, тұрақты бетке қойыңыз. Оның қабырғалары мен кез келген кедергілер арасындағы қашықтық кемінде 10 см екеніне көз жеткізіңіз.

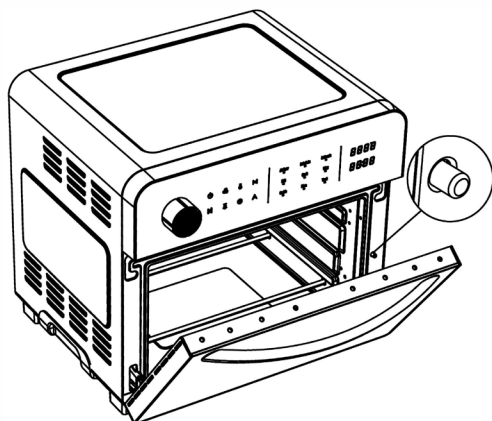


Бірінші қолданар алдында

1. Құрылғыдан барлық орау материалдарын, жапсырмаларды және белгілерді алып тастаңыз.
2. Керек-жарақтарды жуғыш зат пен жұмсақ жөкемен ыстық суда жуыңыз.
3. Құрылғының іші мен сыртын дымқыл шүберекпен сүртіңіз.

Қауіпсіздік есіктерін блоктау жүйесі

Бұл құрылғы есік мықтап жабылмайынша пештің жұмыс істеуіне жол бермейтін қауіпсіздік блоктау жүйесімен жабдықталған.




Электр пешін басқару

Жұмыстың басталуы мен аяқталуы


1. Құрылғыны желіге қосыңыз — қуат түймесінің шамы жыпылықтайды.
2. Қуат түймесін басыңыз. Дисплей жанады және басқару тақтасындағы қалған түймелер белсенді болады. Оларды бағдарламаны таңдау және пісіру процесін бастау үшін пайдаланыңыз.
3. 5 минут ішінде ешбір әрекет орындалмаса, құрылғы күту режиміне автоматты түрде өтеді: қуат түймесінің индикаторы жыпылықтайды, ал басқару панеліндегі басқа түймелер белсенді емес болады.
4. Пісіру бағдарламасының соңында бес рет дыбыстық сигнал естіледі, содан кейін құрылғы автоматты түрде жұмысын тоқтатады және күту режиміне өтеді. Кірістірілген желдеткіш тағы 30 секунд жұмысын жалғастырады.
5. Құрылғыны қолмен өшіру үшін қуат түймесін басыңыз.

Желдеткіш жылдамдығы

Желдеткіш жылдамдығының мәні таңдалған бағдарламаға сәйкес әдепкі бойынша орнатылады. Желдеткіш жылдамдығын қолмен реттеу үшін «» түймесін басыңыз. Түйме индикаторы жоғары жылдамдық таңдалған кезде тұрақты түрде жанады және төмен жылдамдық таңдалғанда жыпылықтайды.

Жылдамдықты құрылғы жұмыс істеп тұрғанда ғана реттеуге болатынын, оны үзіліс режимінде реттеуге болмайтынын ескеріңіз.

Температураны бақылау

«» түймесін басып, негізгі тетігін бұрау арқылы қажетті пісіру температурасын таңдаңыз. Әдепкі температура пайдаланылса, индикатор шамы өшеді. Температураны қолмен реттеген кезде индикатор жыпылықтайды.

Қол режимі

Параметрлерді өзіңіз орнату үшін «M» түймесін басыңыз. Әдепкі бойынша, бұл режимде желдеткіштің жылдамдығы жоғары деңгейге орнатылады, 4 жоғарғы қыздыру элементі жұмыс істейді, пісіру уақыты 1 сағат, температура 230 °C. Уақытты, температураны және желдеткіштің жылдамдығын сәйкес түймелерді басу арқылы өзгертуге болады, жұмыс істейтін қыздыру элементтерінің санын өзгерту мүмкін емес.

«Бастау/Кідірту» түймесі

Пісіру процесін бастау немесе кідірту үшін «▶» түймесін басыңыз. Жұмыс кезінде түйменің индикатор шамы жанады, үзіліс режимінде ол жыпылықтайды.

Құрылғы ешбір әрекетсіз 5 минуттан астам кідірілген болса, ол автоматты түрде күту режиміне өтеді: барлық индикаторлар өшіп, қуат түймесі жыпылықтайды.

Жарықты басқару түймесі

Пештің ішіндегі шамды қосу үшін «☉» түймесін басыңыз — түйменің индикатор шамы да жанады. Шамды өшіру үшін қайтадан басыңыз — индикатор өшеді.

Жарықтандыруды құрылғы қосулы кез келген уақытта басқаруға болады, бұл түйменің жұмысы басқа түймелерге тәуелсіз.

Уақытты реттеу

«⌚» түймесін басып, негізгі тетігін бұрап, қажетті пісіру уақытын таңдаңыз. Әдепкі уақыт пайдаланылса, индикатор шамы өшеді. Уақытты қолмен реттеген кезде индикатор жыпылықтайды.

Автоматты бағдарламаларды таңдау түймесі

«А» түймесін басып, автоматты бағдарламалар тақтасында қажетті бағдарламаны таңдау үшін негізгі түймені бұраңыз. Бұл түйменің индикаторы, сондай-ақ таңдалған бағдарламаның индикаторы жыпылықтайды.

Қажет болса, сәйкес түймелерді басу арқылы алдын ала орнатылған уақыт пен температура мәндерін өзгертуге болады.

Автоматты бағдарлама панелі

Электр пешін пайдалануды жеңілдететін алдын ала орнатылған тоғыз бағдарламаның ішінен таңдауға болады.

Автоматты бағдарлама таңдалғанда, стандартты температура мен уақыт параметрлері жарықдиоды тақтасында көрсетіледі. Әрбір функцияның уақыты мен температурасын кез келген уақытта реттеуге болады (толығырақ мәліметтер алу үшін кестені қараңыз).

Автоматты бағдарламалар кестесімі

Бағдарлама	Қыздыру элементтері		Температура, °C	Уақыт, мин	Желдеткіш жылдамдығы	Шашлық	Уақыт диапазоны, мин	Температура диапазоны, °C
	Төмен	Жоғарғы						
Ауа грильі	4	Өшіру	230	16	Жоғарғы	Жоқ	1–60	80–230
Сусыздандыру	2	Өшіру	60	60	Төмен	Жоқ	1–300	50–80
Гриль	4	Өшіру	170	45	Төмен	Иә	1–60	80–230
Балық	2	2	230	25	Төмен	Иә	1–60	80–230
Стейк	2	2	230	15	Төмен	Жоқ	1–60	80–230
Тауық	4	Өшіру	230	17	Жоғарғы	Иә	1–60	80–230
Наубайхана	2	2	170	25	Төмен	Жоқ	1–60	80–230
Пицца	2	2	230	7	Төмен	Жоқ	1–60	80–230
Тосттар	2	2	230	5	Төмен	Жоқ	1–15	80–230

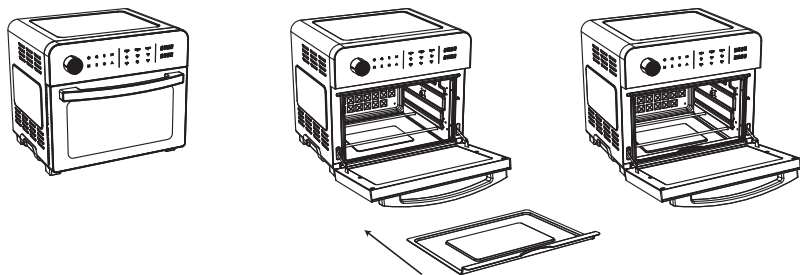
Аксессуарларды пайдалану

Назар аударыңыз!

- Ыдыс түріне және пісіру әдісіне сәйкес керек-жарақтарды дұрыс таңдаңыз.
- Пісірудің соңында алынбалы керек-жарақтар өте ыстық болады. Оларды немесе дайын өнімдерді алып тастау үшін пештің қолғаптарын немесе ас үй қысқыштарын пайдаланыңыз, ешбір жағдайда жалаң қолыңызбен пештен ештеңені шығармаңыз.
- Дайын тағамды электр пешінен шығармас бұрын пешті өшіріп, оны электр желісінен ажыратыңыз.
- Ыстық керек-жарақтарды бүлдірмеу үшін тек ыстыққа төзімді беттерге қойыңыз.

Үгіткіш науасы

Электр пешінің алдыңғы есігін ашқаннан кейін үгінді науасын төмендегі суретте көрсетілгендей орнатыңыз.



Пісіру кезінде үгінділер ішіне түсіп, қуырылған тағамдардың майы тамып кетуі үшін үгінді науасын әрқашан пештің түбінде ұстаңыз.

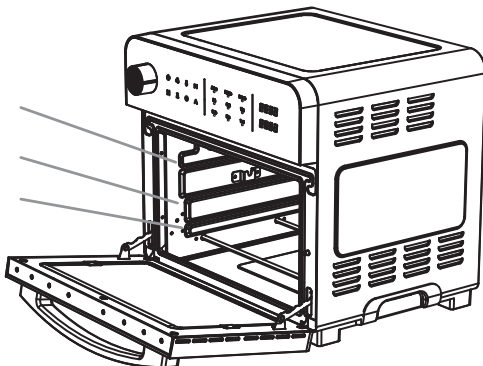
Қаңылтыр таба

1. Қаңылтыр табаға аздап май құйыңыз — бұл тағамның күйіп кетуіне жол бермейді. Тамақты тікелей пісіру парағына салыңыз. Біркелкі пісіру үшін оның шамадан тыс толтырылмағанына көз жеткізіңіз.
2. Қаңылтыр табаны электр пешіне қол жетімді үш орынның біріне қою арқылы салыңыз.

Жоғарғы позиция

Ортаңғы позиция

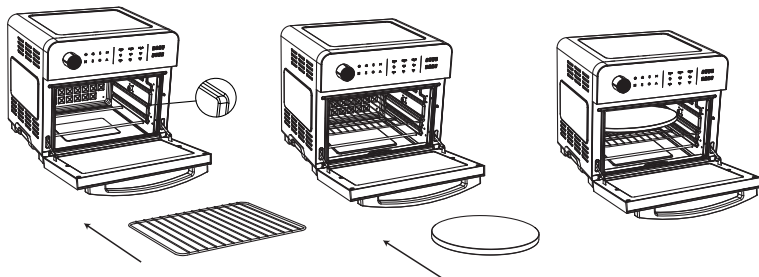
Төмен позиция



3. Электр пешті қосу үшін түймені басыңыз. Қалаған пісіру бағдарламасын таңдап, пешті іске қосу үшін «Бастау/Кідірту» түймесін басыңыз.

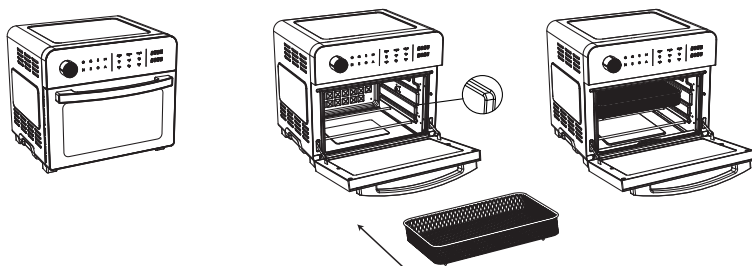
Тор

1. Қолданар алдында торға аздап май жағыңыз, бұл артық пісіруді болдырмауға көмектеседі. Тамақты сым сөреге қойыңыз.
2. Сөрені пешке қойып, оны пісіріп жатқан тағамға байланысты жоғарғы немесе орта күйге қойыңыз.
3. Электр пешті қосу үшін түймені басыңыз. Қалаған пісіру бағдарламасын таңдап, пешті іске қосу үшін «Бастау/Кідірту» түймесін басыңыз.



Пицца тасы

1. Пицца кескішті тасқа қойыңыз.
2. Электр пешіне тасты алдын ала орнатылған (төменгі немесе ортаңғы күйде) тордың үстіне қою арқылы орнатыңыз.



3. Электр пешті қосу үшін түймені басыңыз. Қалаған пісіру бағдарламасын таңдап, пешті іске қосу үшін «Бастау/Кідірту» түймесін басыңыз.

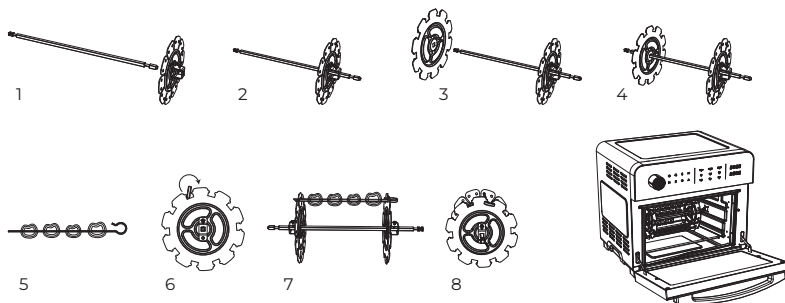
Терең май себет

Бұл аксессуар аэрогриль режимінде картопты, тауықты, балықты және басқа өнімдерді қуыру қажет болған жағдайда қолданылады.

1. Өнімдерді себетке салыңыз.
2. Себетті алдын ала орнатылған (төмен немесе ортаңғы) сөренің үстіне қою арқылы пешке салыңыз.
3. Электр пешті қосу үшін түймені басыңыз. Қалаған пісіру бағдарламасын таңдап, пешті іске қосу үшін «Бастау/Кідірту» түймесін басыңыз.

Шашлык пісіргіш

1. Төмендегі суретте көрсетілгендей, шашлык грильіне өнімдерді салыңыз.



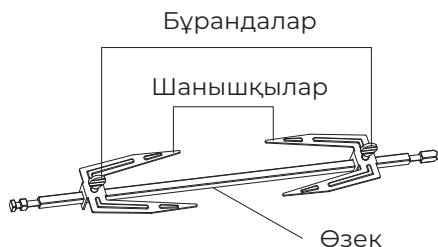
2. Штанганың төртбұрышты ұшын оң жақтағы электр пешінің қабырғасында орналасқан арнайы розеткаға салыңыз. Шашлықты екінші шетіндегі ойық сол жақтағы ұстағышпен туралануы үшін толығымен итеріңіз.

Ескертпе: үгінділер төгіліп кетпес үшін үгінділер науасын әрқашан пеш қуысының түбінде ұстаңыз.

3. Есікті жауып, пеш түймесін басыңыз. Бағдарламаны автоматты түрде таңдау түймешігін басыңыз, содан кейін «Шашлық» бағдарламасын таңдап, пісіруді бастау үшін «Бастау/Кідірту» түймесін басыңыз.
4. Пісіруді аяқтағаннан кейін, берілген ұстағышты пайдаланып, түкірікті пештен алыңыз.

Гриль түкірі

1. Шанышқылардың бірін үшкір ұшын ортаға қаратып, шанышқы білігіне қойып, бұранданы қатайтыңыз.

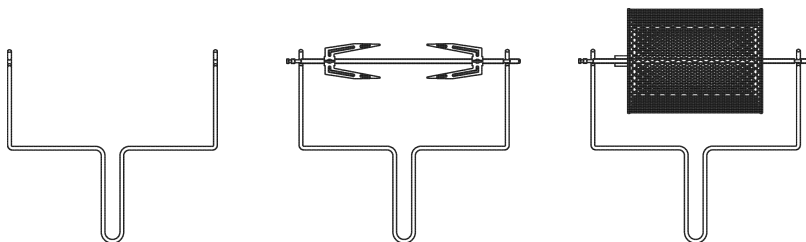


2. Шашлықтың бос ұшын пісірілетін тағамның ортасынан өткізіңіз. Екінші шанышқыны шашлықтың екінші ұшына үшкір ұшын тағамға қаратып қойыңыз.

3. Өнімді шашлықтың ортасында болатындай етіп реттеңіз. Шанышқылардың оны мықтап бекітіп тұрғанына көз жеткізіңіз, содан кейін екінші шанышқы бұрандасын қатайтыңыз.
4. Штанганың төртбұрышты ұшын оң жақтағы электр пешінің қабырғасында орналасқан арнайы розеткаға салыңыз. Шашлықты екінші шетіндегі ойық сол жақтағы ұстағышпен туралануы үшін толығымен итеріңіз.
Ескертпе: үгінділер төгіліп кетпес үшін үгінділер науасын әрқашан пеш қуысының түбінде ұстаңыз.
5. Есікті жауып, пеш түймесін басыңыз. Бағдарламаны автоматты түрде таңдау түймешігін басыңыз, содан кейін Rotisserie бағдарламасын таңдап, пісіруді бастау үшін «Бастау/Кідірту» түймесін басыңыз.
6. Пісіруді аяқтағаннан кейін, берілген ұстағышты пайдаланып, түкірікті пештен алыңыз.

Істік ұстаушы

Істік/шашлық пісіргішті пештен алу немесе пешке қою үшін төмендегі суретте көрсетілгендей ұстағышты пайдаланыңыз.



Тазалау және күтім жасау

- Тазаламас бұрын пешті электр желісінен ажыратып, толығымен суығанша күтіңіз.
- Құрылғының сыртын таза, дымқыл шүберекпен сүртіңіз, содан кейін мұқият құрғатыңыз. Тазалағышты пештің бетіне тікелей емес, шүберекке жағыңыз. Абразивті тазалағыштарды қолданбаңыз, себебі олар құрылғының сыртқы жабынына зақым келтіруі мүмкін.
- Басқару панелінің аймағын қатты ысқыламаңыз, себебі жазу сүртіліп кетуі мүмкін.
- Пеш қуысының ішкі қабырғалары мен түбін тазалау үшін дымқыл сабынды шүберекті немесе губканы пайдаланыңыз. Ешқашан қатты абразивті немесе коррозиялық өнімдерді, соның ішінде пешті тазалауға арналған спрейлерді пайдаланбаңыз, себебі олар құрылғының бетін зақымдауы мүмкін. Пешті немесе жинақтағы керек-жарақтарды тазалау үшін қатты губкаларды немесе щеткаларды пайдаланбаңыз.
- Тор торды, пісіру науасын, қуыру себетін және үгінді науасын нейлон губкасын немесе щеткамен ыстық суда қолмен жуу керек. Бұл керек-жарақтар ыдыс-аяқ жуғышта жууға болмайды.
- Үгінді науасын әр қолданғаннан кейін тазалаңыз, себебі үгінді науасында қалған тағам бөлшектері түтін тудыруы мүмкін. Қапталған майды немесе күйіп қалған тағам бөлшектерін кетіру үшін үгінді науасын ыстық суға салуға немесе абразивті емес тазартқыштарды қолдануға болады. Тұмшапешті ешқашан тамшы науасы орнатылмай пайдаланбаңыз.
- Электр пешінің пісіру камерасының жоғарғы бөлігін майлы тағамдарды пісіргеннен кейін жиналуы мүмкін артық майды кетіру арқылы тазалау керек. Бұл кейіннен пайдалану кезінде пеште түтіннің пайда болуына жол бермейді.

Техникалық сипаттамалары

- Үлгісі: RKBM-M618.
- Сауда белгісі: Reoka.
- Қуат параметрлері: 220–240 В, 50 Гц.
- Қуаты: 1700 Вт.
- Жұмыс камерасының көлемі: 23 л.
- Автоматты бағдарламалар саны: 9.
- Өлшемдері: 414 × 375 × 375 мм.
- Сенсорлық басқаруы бар LED дисплей.
- Электр тогының соғуынан қорғау класы: I.
- Қуат сымның қондырма түрі: Y.
- Ылғал мен шаңнан қорғау дәрежесі: IPX0.
- Қолдану саласы: тұрмыстық.

Жинақталым

- Құрылғы.
- Қаңылтыр таба.
- Тор.
- Үгіткіш науасы.
- Қуыруға арналған себет.
- Пицца тасы.
- Барбекю.
- Істік.
- Істік ұстаушы.
- Пайдалану бойынша нұсқаулық.

Ықтимал проблемалар және олардың шешімі

Проблема	Шешім
Құрылғы қосылмайды	Құрылғының желіге қосылғанына және розеткада қуат бар екеніне көз жеткізіңіз
Ыдыс-аяқ жақсы піспейді	Температураны немесе пісіру уақытын көбейтіңіз
Ыдыс-аяқ сыртта күйеді	Температураны немесе пісіру уақытын азайтыңыз
	Тамақты кішкене бөліктерге кесіңіз
	Тағамның қыздыру элементтеріне тиіп кетпейтініне көз жеткізіңіз
Ыдыс-аяқтар біркелкі емес дайындалады	Пісіру алдында пешті алдын ала қыздырыңыз
	Тағам пісіру парағына, торға немесе басқа пісіруге арналған ыдысқа бір-біріне жақын орналаспағанына көз жеткізіңіз
Құрылғы жұмыс кезінде ақ түтін шығарады	Құрылғы бірінші рет пайдаланған кезде аз мөлшерде ақ түтін шығаруы мүмкін. Бұл қалыпты жағдай
	Пісіру камерасындағы артық май немесе май ақ түтіннің пайда болуына себеп болуы мүмкін. Пештің іші ластанбағанына көз жеткізіңіз
Құрылғыдан қара түтін шығады	Құрылғыны дереу өшіріп, ашаны розеткадан суырыңыз. Пешті бөлме температурасына дейін салқындатыңыз. Тұмшاپештің есігін ашпас бұрын немесе пісіру парағын, себетті немесе сөрені алмас бұрын түтіннің тарағанын күтіңіз. Қызмет көрсету орталығына хабарласыңыз

Монтаждау, сақтау, тасымалдау (тасу), өткізу және кәдеге жарату ережелері мен шарттары

- Құрылғыны орнату ережелері мен шарттары «Құрастыру» бөлімінде сипатталған.
- Құрылғыны қаптамада, өндірушінің және тұтынушының жылытылатын үй-жайларында ауаның 5 және 40 °С аралығындағы температурада және ауаның 80%-дан аспайтын салыстырмалы ылғалдылығында сақтау керек. Үй-жайда жемірілуді тудыратын жегі қоспалар (қышқылдардың, сілтілердің булары) болмауы тиіс.
- Құрылғының тасымалдануы құрғақ ортада жүзеге асырылуы тиіс.
- Құрылғы ұқыпты өңдеуді талап етеді, оны шаң, кір, соққы, ылғал, от және т.б. әсерінен қорғаңыз.
- Құрылғыны сату жергілікті заңнамасына сәйкес жүргізілуі керек.
- Бұйымның қызмет ету мерзімі аяқталғаннан кейін оны қарапайым тұрмыстық қоқыспен бірге тастауға болмайды. Оның орнына, ол федералды немесе жергілікті заңнамаға сәйкес қайта өңдеу және қайта өңдеу үшін электрлік және электронды жабдықты тиісті қабылдау бекетіне қайта өңдеуге жіберіледі. Осы бұйымды дұрыс жоюды қамтамасыз ете отырып, сіз табиғи ресурстарды үнемдеуге және қоршаған ортаға және адамдардың денсаулығына зиян келтірмеуге көмектесесіз. Бұл бұйымды қабылдау және жою бекеттері туралы қосымша ақпаратты жергілікті муниципалды органдардан немесе тұрмыстық қалдықтарды шығаратын кәсіпорыннан алуға болады.
- Құрылғының ақаулығы анықталған жағдайда, тез арада авторландырылған сервистік орталыққа хабарласу немесе құрылғыны кәдеге жарату керек.

Қосымша ақпарат

Өндіруші: Чжуншань Бовэнь Хоум Эпплайенс Ко., Лтд.
3-5/F, А ғим., 3/F және 4-5/F бөлігі, В ғим., №177, 3-ші Дунфу тас жолы, Суйчэн а., Дунфэн, Чжуншань қ., Гуандун пров., Қытай.

Қытайда жасалған.

Импортер / юр. лицо, принимающее претензии в Республике Казахстан: ТОО «ДНС КАЗАХСТАН», г. Астана, р-н Сарыарқа, пр-т Сарыарқа, зд. 12, Республика Казахстан.

Импорттаушы / Қазақстан Республикасында талаптар қабылдайтын заңды тұлға: «DNS QAZAQSTAN (ДНС КАЗАХСТАН)» ЖШС, Астана қ-ы, Сарыарқа ауданы, Сарыарқа д-лы, 12 ғ-т, Қазақстан Республикасы.

Адрес электронной почты / электронды пошта мекен-жайы:
info@dns-shop.kz

Өнім Кеден одағының техникалық регламентінің талаптарына сәйкес келеді:

- «Техникалық құралдардың электромагниттік үйлесімділігі» КО ТР 020/2011.
- «Төмен вольтты жабдықтың қауіпсіздігі туралы» КО ТР 004/2011.

Тауар Еуразиялық экономикалық одақтың «Электртехника және радиоэлектроника бұйымдарында қауіпті заттарды қолдануды шектеу туралы» ЕАЭО ТР 037/2016 техникалық регламентінің талаптарына сәйкес келеді.

Өнімнің сапасын жақсарту үшін ерекшеліктер, өнім туралы ақпарат және оның сыртқы түрі пайдаланушыға алдын ала ескертусіз өзгертілуі мүмкін.



Өндіріс күні пайдаланушы нұсқаулығының орыс тіліндегі нұсқасында көрсетілген.

V.1

Кепілдік талоны

SN/IMEI: _____

Кепілдікке қойылған күні: _____

Өндіруші бүкіл кепілдік мерзімі ішінде құрылғының үздіксіз жұмыс істеуіне, сондай-ақ материалдар мен жинақтарда ақаулардың болмауына кепілдік береді. Кепілдік кезеңі бұйымды сатып алған сәттен басталады және тек қана жаңа өнімдерге қолданылады.

Кепілдік қызмет көрсетуге пайдаланушы нұсқаулығына сәйкес бұйымды пайдалану шартымен кепілдік мерзімі ішінде тұтынушының кесірінен істен шықпаған элементтерді тегін жөндеу немесе ауыстыру кіреді. Элементтерді жөндеу немесе ауыстыру уәкілетті сервистік орталықтардың аумағында жүргізіледі.

Кепілдік мерзімі: 36 ай.

Пайдалану мерзімі: 48 ай.

Сервистік орталықтардың өзекті тізімі келесі мекенжай бойынша:

<https://www.dns-shop.kz/service-center/>

Кепілдік міндеттемелер және тегін сервистік қызмет көрсету, егер оларды ауыстыру бұйымды бөлшектеуге байланысты болмаса, тауардың жиынтықтылығына кіретін, төменде аталған керек-жарақтарға қолданылмайды:

- ҚБП (Қашықтан басқару пультіне) арналған қуат элементтері (батареялар).
- Жалғағыш кәбілдер, антенналар және оларға арналған жалғастырығыш тетіктер, құлаққаптар, микрофондар, «HANDS-FREE» құрылғылары; жиынтықта жеткізілетін әртүрлі типтегі ақпарат тасымалдағыштар, бағдарламалық құрал (БҚ) және драйверлер (бұйымның қатты магниттік дискілердегі жинақтағышқа алдын ала орнатылған БҚ-ны қоса алғанда, бірақ онымен шектелмей), сыртқы енгізу-шығару құрылғылары және манипуляторлар.
- Қаптар, сөмкелер, белдіктер, тасымалдауға арналған баулар, монтаждық керек-жарақтар, құрал-саймандар, бұйымға қоса берілетін құжаттама.
- Табиғи тозуға ұшырайтын шығын материалдары мен бөлшектер.



Өндіруші келесі жағдайларда кепілдік міндеттемелерге ие болмайды:

- Кепілдік мерзімі аяқталды.
- Егер жеке (тұрмыстық, отбасылық) қажеттіліктерге арналған бұйым кәсіпкерлік қызметті жүзеге асыру үшін, сондай-ақ оның тікелей міндетіне сәйкес келмейтін басқа мақсаттарда пайдаланылған болса.
- Өндіруші бұйымды пайдалану кезінде пайдаланушы нұсқаулығының талаптарын бұзу, бұйымды орнату және оған қызмет көрсету жөніндегі ұсынымдарды, қосу ережелерін (бұйымның өзіне де, онымен байланысты бұйымдарға да сәйкес келмейтін желілік кернеудің әсері нәтижесінде туындаған қысқа тұйықталулар), бұйымды сақтау және тасымалдау кезінде өнім иесі және/немесе үшінші тұлғалар шектен ықтимал материалдық, моральдық және өзге де зиян үшін жауапты болмайды.
- Механикалық зақымданудың барлық жағдайлары: өнімді пайдалану кезінде алынған сызаттар, жарықтар, деформациялар, соққы іздері, майысулар, кептелістер және т.б.
- Түрлендірулерді, рұқсат етілмеген жөндеулерді осындай жұмыстарды жүргізуге уәкілетті емес адамдар жүргізген жағдайлар. Егер ақаулық конструкцияны немесе бұйымның схемасын өзгерту, Өндіруші қарастырмаған сыртқы құрылғыларды қосу, Қазақстан Республикасының заңнамасына сай сәйкестік сертификаты жоқ құрылғыны пайдалану салдарынан туындаған болса.
- Егер бұйымның ақауы еңсерілмейтін күштің әсерінен (табиғи элементтер, өрт, су тасқыны, жер сілкінісі, тұрмыстық факторлар және Өндірушіге тәуелді емес басқа жағдайлар) немесе Өндіруші болжай алмаған үшінші тұлғалардың әрекеттерінен туындаса. Бұйымның толық немесе ішінара істен шығуына алып келген бұйымның ішіне бөгде заттардың, өзге денелердің, заттектердің, сұйықтықтардың, жәндіктердің немесе жануарлардың түсуінен, агрессивті ортаның әсерінен, жоғары ылғалдылықтан, жоғары температуралардан туындаған ақау.
- Бұйымды сәйкестендіру (сериялық нөмірі) жоқ немесе сәйкес келмейді. Егер зақымданулар (кемшіліктер) зиянды бағдарламалық қамтаманың; БҚ ұсынушысының осы қызметті ұсынбауына байланысты мүмкіндігінсіз бұйымның бағдарламалық ресурстарына қолжетімділіктің болмауына әкеп соққан құпиясөздерді (кодтарды) оларды жинау/қалпына келтіру мүмкіндігінсіз орнату, ауыстыру немесе жою әсерінен туындаса.
- Егер жұмыстың ақаулықтары қуат беруші, кәбілдік, телекоммуникациялық желілердің, радиосигнал қуатының стандарттарға немесе техникалық регламенттеріне сәйкес келмеуінен, оның ішінде бедер ерекшеліктерінен және басқа да осыған ұқсас сыртқы факторлардан, бұйымның желі әрекет ететін шекарада немесе аймақтан тыс жерде пайдаланылуынан туындаған болса.
- Егер зақымданулар стандартты емес (түпнұсқалық емес) және/немесе сапасыз (зақымданған) шығыс материалдарын, керек-жарақтарды, қосалқы бөлшектерді, қуат беру элементтерін, әртүрлі үлгідегі ақпарат тасымалдағыштарды (CD, DVD дискілерді, жад карталарын, SIM карталарын, картридждерді қоса алғанда) пайдаланудан туындаса.
- Егер кемшіліктер үйлесімсіз контентті (әуендерді, графиканы, бейне және басқа файлдарды, Java қосымшаларын және оларға ұқсас бағдарламаларды) алуға, орнатуға және пайдалануға байланысты туындаған болса.
- Осы бұйыммен жанасып жұмыс істейтін басқа жабдыққа келтірілген залалға.



