

# Пайдалану бойынша нұсқаулық

---

Кофе тартқыш

RKCG-P1



## **Мазмұны**

Сақтық шаралары.....	4
Құрылғы схемасы.....	5
Бірінші қолданар алдында.....	6
Пайдалану бойынша нұсқаулық.....	6
Қызмет көрсету және күтім.....	6
Техникалық сипаттамалары.....	7
Жинақталым.....	7
Монтаждау, сақтау, тасымалдау (тасу), өткізу және кәдеге жарату ережелері мен шарттары.....	7
Қосымша ақпарат.....	8

## Құрметті сатып алушы!

Сеніміңізге рахмет. Reoka өз өнімдерінің сапасына және сіздің даралығыңызды көрсете алатын бірегей стильге үлкен мән береді. Біз сізге функционалдық және дизайн тұрғысынан ең жоғары стандарттарға сай жасалған және жасалған өнімдерді ұсынуға қуаныштымыз. Құрылғыны қолданар алдында қауіпсіздігіңізге қатысты маңызды ақпаратты және құрылғыны дұрыс пайдалану мен күтуге қатысты ұсыныстарды қамтитын осы нұсқаулықты мұқият оқып шығыңыз.

Ас үй, үй, денсаулық және сұлулық құралдарымен Reoka күн сайын жақсырақ етеді.

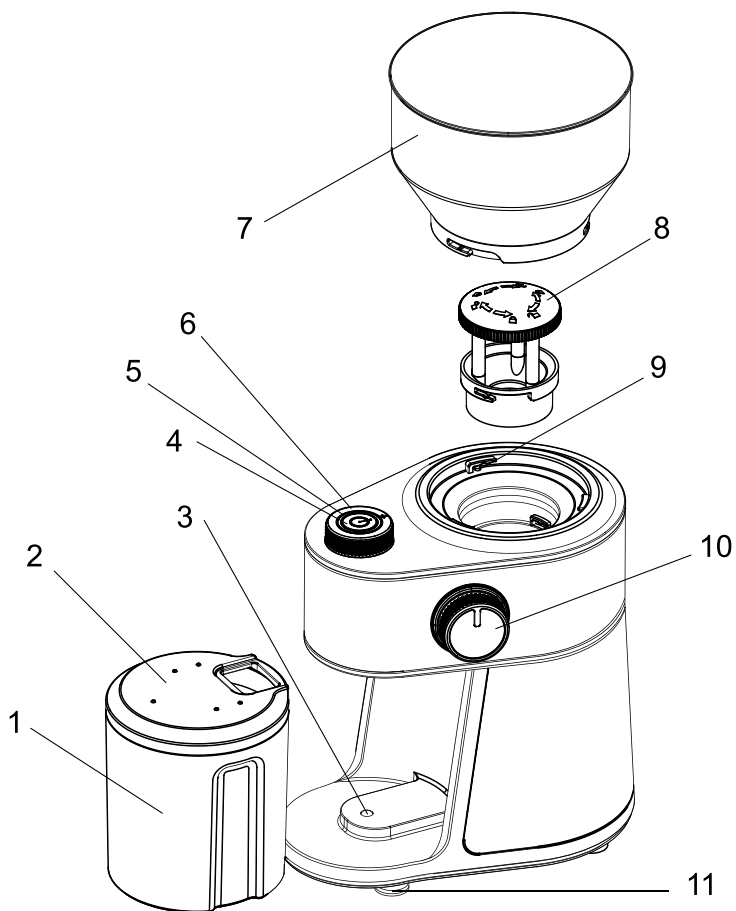
Саған қамқорлықпен, Reoka.

Кофе тартқыш одан әрі қайнату үшін кофе дәндерін ұсақтауға арналған.

## Сақтық шаралары

- Құрылғыны қуат көзіне қоспас бұрын, тұрмыстық қуат көзінің кернеуі техникалық сипаттамаларда көрсетілгенге сәйкес келетініне көз жеткізіңіз.
- Қуат сымы, ашасы немесе басқа бөліктері зақымдалған болса, құрылғыны пайдаланбаңыз. Сымды немесе ашаны ыстық беттерден және өткір жиектерден алыс ұстаңыз.
- Кез келген көрінетін зақым табылса, құрылғыны пайдаланбаңыз және табылған жағдайда дереу уәкілетті қызмет көрсету орталығына хабарласыңыз.
- Құрылғыны пайдаланбаған кезде, бөлшектерді тазалау, жинау немесе бөлшектеу кезінде электр желісінен ажыратыңыз.
- Қуат сымын беттің (мысалы, үстелдің) шетіне іліп қоюдан сақ болыңыз.
- Құрылғыға зақым келтірмеу үшін кофе тартқышты суға немесе ыдыс жуғыш машинаға батырмаңыз. Тек ұнтақталған кофе сауыты мен бұршақ ыдысын су астында жууға болады.
- Құрылғыны балалардың жанында пайдаланған кезде абай болыңыз, құрылғыны әрқашан балалардың қолы жетпейтін жерде сақтаңыз.
- Құрылғының қозғалатын бөліктеріне қол тигізбеңіз.
- Пышақтар толығымен тоқтағанша құрылғының қақпағын шешпеңіз.
- Құрылғыны қақпақсыз пайдаланбаңыз.
- Құрылғымен бірге берілген керек-жарақтарды ғана пайдаланыңыз. Кез келген басқа компоненттерді пайдалану өмір мен денсаулыққа қауіп төндіруі мүмкін, сонымен қатар сізді тегін кепілдік қызмет көрсету құқығынан айыруы мүмкін.
- Құрылғыны тек осы нұсқаулықта сипатталған мақсаттарда пайдаланыңыз.
- Құрылғы балалардың немесе физикалық, сенсорлық немесе ақыл-ой қабілеттері шектеулі адамдардың қауіпсіздігіне жауапты басқа адамдардың қадағалауынсыз пайдалануына арналмаған. Балаларға құрылғымен ойнауға рұқсат бермеңіз.
- Құрылғыны сыртта пайдаланбаңыз.
- Қосылған құрылғыны қараусыз қалдырмаңыз.

## Құрылғы схемасы



1. Ұнтақталған кофеге арналған ыдыс.
2. Контейнер қақпағы.
3. Сақтандырғыш.
4. Қуат қосқышы.
5. Жарық индикаторы.
6. Кофе көлемін реттегіш.
7. Қақпағы бар кофе дәндеріне арналған бөлік.
8. Диірмен тастарына арналған қорғаныш қалпақ.
9. Сақтандырғыш.
10. Тегістеу бағдарламасының контроллері.
11. Резеңкеленген аяқтар.

## Бірінші қолданар алдында

- Қаптаманың мазмұнын алып тастаңыз және құрылғыдан барлық қаптама материалдарын алыңыз.
- Ұнтақталған кофе сауыты мен бұршақ ыдысын шайыңыз.
- Құрылғының барлық бөліктерін мұқият құрғатыңыз.

## Пайдалану бойынша нұсқаулық

1. Кофе тартқышты тегіс жерге қойыңыз.
2. Ұнтақталған кофе ыдысы мен бұршақ тартпасын орнатыңыз.
3. Бұршақ бөлігінің қақпағын ашып, оған кофе дәндерін құйыңыз.
4. Қақпақты жабыңыз.
5. Кофе тартқышты розеткаға қосыңыз.
6. Үстіңгі жағындағы дыбыс деңгейін басқару құралын пайдаланып порциялар санын реттеңіз. Содан кейін кофе тартқыш белгілі бір шыныаяқ саны үшін кофені ұнтақтайды.
7. Бүйірдегі бағдарлама селекторының көмегімен ұнтақтау түрін таңдаңыз.
8. Қуат бтырмасын басыңыз. Көрсеткіш шамы көк түске айналады.
9. Тартқыш сіз орнатқан кофе мөлшерін ұнтақтап алған кезде, ұнтақтағыш автоматты түрде тоқтайды. Көрсеткіш шамы өшеді.
10. Ұнтақталған кофе контейнерін абайлап алыңыз. Кофе ішуге дайын.

### ЕСКЕРТПЕЛЕР:

- Кофе дәндерін мұздатқышта ауа өткізбейтін контейнерде 2 айға дейін сақтауға болады.

## Қызмет көрсету және күтім

**НАЗАР АУДАРЫҢЫЗ:** электр тоғының соғуын болдырмау үшін сымды, ашаны немесе мотор бөлігін суға немесе басқа сұйықтыққа батырмаңыз.

1. Құрылғыны тазаламас бұрын оны желіден ажыратыңыз.
2. Ұнтақталған кофе сауыты мен бұршақ ыдысын жуғыш затпен жуып, мұқият құрғатыңыз.
3. Мотор бөлігін шүберекпен сүртіңіз.

## Техникалық сипаттамалары

- Үлгісі: РКСГ-Р1.
- Сауда белгісі: Reoka.
- Қуат параметрлері: 220–240 В, 50 Гц.
- Қуаты: 200 Вт.
- Корпус материалы: металл.
- Ұнтақтау жүйесі: диірмен тасы.
- Ұнтақтау әдістерінің саны: 18.
- Ұнтақтау үшін максималды салмақ: 150 г.
- Ең аз ұнтақтау салмағы: 5 г.
- Қуат сымының қондырма түрі: Y.
- Электр тогының соғуынан қорғау класы: II.
- Шамадан тыс жүктеме мен қызып кетуден қорғау: иә.
- Алынбалы тостаған.
- Қолдану саласы: тұрмыстық.

## Жинақталым

- Кофе тартқыш.
- Дәндерге арналған бөлік.
- Ұнтақталған кофеге арналған контейнер.
- Пайдалану бойынша нұсқаулық.

## Монтаждау, сақтау, тасымалдау (тасу), өткізу және кәдеге жарату ережелері мен шарттары

- Құрылғы қандай да болмасын монтаждауды немесе бекітуді талап етпейді.
- Құрылғыны қаптамада, өндірушінің және тұтынушының жылытылатын үй-жайларында ауаның 5 және 40 °С аралығындағы температурада және ауаның 80%-дан аспайтын салыстырмалы ылғалдылығында сақтау керек. Үй-жайда жемірілуді тудыратын жегі қоспалар (қышқылдардың, сілтілердің булары) болмауы тиіс.
- Құрылғының тасымалдануы құрғақ ортада жүзеге асырылуы тиіс.
- Құрылғы ұқыпты өңдеуді талап етеді, оны шаң, кір, соққы, ылғал, от және т.б. әсерінен қорғаңыз.
- Құрылғыны сату жергілікті заңнамасына сәйкес жүргізілуі керек.
- Құрылғының ақаулығы анықталған жағдайда, тез арада авторландырылған сервистік орталыққа хабарласу немесе құрылғыны кәдеге жарату керек.
- Бұйымның қызмет ету мерзімі аяқталғаннан кейін оны қарапайым тұрмыстық қоқыспен бірге тастауға болмайды. Оның орнына, ол федералды немесе жергілікті заңнамаға сәйкес қайта өңдеу және қайта өңдеу үшін электрлік және электронды жабдықты тиісті қабылдау бекетіне қайта өңдеуге жіберіледі. Осы бұйымды дұрыс жоюды қамтамасыз ете отырып, сіз табиғи ресурстарды үнемдеуге және қоршаған ортаға және адамдардың денсаулығына зиян келтірмеуге көмектесесіз. Бұл бұйымды қабылдау және жою бекеттері туралы қосымша ақпаратты жергілікті муниципалды органдардан немесе тұрмыстық қалдықтарды шығаратын кәсіпорыннан алуға болады.

## Қосымша ақпарат

**Өндіруші:** Нинбо Хунъи Электрикал Эпплайнс Ко., Лтд.

Шығыс өнеркәсіптік аймағы, Гуаньхайвэй, Цыси, Нинбо қ., Чжэцзян пров., Қытай.

Қытайда жасалған.

**Импортер / юр. лицо, принимающее претензии в Республике Казахстан:**

ТОО «ДНС КАЗАХСТАН», г. Астана, р-н Сарыарқа, пр-т Сарыарқа, зд. 12, Республика Казахстан.

**Импорттаушы / Қазақстан Республикасында талаптар қабылдайтын заңды тұлға:** «DNS QAZAQSTAN (ДНС КАЗАХСТАН)» ЖШС, Астана қ-ы, Сарыарқа ауданы, Сарыарқа д-лы, 12 Ғ-т, Қазақстан Республикасы.

**Адрес электронной почты / электронды пошта мекен-жайы:** info@dns-shop.kz

Өнім Кеден одағының техникалық регламентінің талаптарына сәйкес келеді:

- «Техникалық құралдардың электромагниттік үйлесімділігі» КО ТР 020/2011;
- «Төмен вольтты жабдықтың қауіпсіздігі туралы» КО ТР 004/2011.

Тауар Еуразиялық экономикалық одақтың «Электртехника және радиоэлектроника бұйымдарында қауіпті заттарды қолдануды шектеу туралы» ЕАЭО ТР 037/2016 техникалық регламентінің талаптарына сәйкес келеді.

Өнімнің сыртқы түрі мен техникалық сипаттамалары сапаны жақсарту үшін ескертусіз өзгертілуі мүмкін.





# Кепілдік талоны

SN/IMEI: \_\_\_\_\_

Кепілдікке қойылған күні: \_\_\_\_\_

Өндіруші бүкіл кепілдік мерзімі ішінде құрылғының үздіксіз жұмыс істеуіне, сондай-ақ материалдар мен жинақтарда ақаулардың болмауына кепілдік береді. Кепілдік кезеңі бұйымды сатып алған сәттен басталады және тек қана жаңа өнімдерге қолданылады.

Кепілдік қызмет көрсетуге пайдаланушы нұсқаулығына сәйкес бұйымды пайдалану шартымен кепілдік мерзімі ішінде тұтынушының кесірінен істен шықпаған элементтерді тегін жөндеу немесе ауыстыру кіреді. Элементтерді жөндеу немесе ауыстыру уәкілетті сервистік орталықтардың аумағында жүргізіледі.

Кепілдік мерзімі: 18 ай.

Пайдалану мерзімі: 36 ай.

Сервистік орталықтардың өзекті тізімі келесі мекенжай бойынша:

<https://www.dns-shop.kz/service-center/>

**Кепілдік міндеттемелер және тегін сервистік қызмет көрсету, егер оларды ауыстыру бұйымды бөлшектеуге байланысты болмаса, тауардың жиынтықтылығына кіретін, төменде аталған керек-жарақтарға қолданылмайды:**

- ҚБП (Қашықтан басқару пультіне) арналған қуат элементтері (батареялар).
- Жалғағыш кәбілдер, антенналар және оларға арналған жалғастырғыш тетіктер, құлаққаптар, микрофондар, «HANDS-FREE» құрылғылары; жиынтықта жеткізілетін әртүрлі типтегі ақпарат тасымалдағыштар, бағдарламалық құрал (БҚ) және драйверлер (бұйымның қатты магниттік дискілердегі жинақтағышқа алдын ала орнатылған БҚ-ны қоса алғанда, бірақ онымен шектелмей), сыртқы енгізу-шығару құрылғылары және манипуляторлар.
- Қаптар, сөмкелер, белдіктер, тасымалдауға арналған баулар, монтаждық керек-жарақтар, құрал-саймандар, бұйымға қоса берілетін құжаттама.
- Табиғи тозуға ұшырайтын шығын материалдары мен бөлшектер.



## Өндіруші келесі жағдайларда кепілдік міндеттемелерге ие болмайды:

- Кепілдік мерзімі аяқталды.
- Егер жеке (тұрмыстық, отбасылық) қажеттіліктерге арналған бұйым кәсіпкерлік қызметті жүзеге асыру үшін, сондай-ақ оның тікелей міндетіне сәйкес келмейтін басқа мақсаттарда пайдаланылған болса.
- Өндіруші бұйымды пайдалану кезінде пайдаланушы нұсқаулығының талаптарын бұзу, бұйымды орнату және оған қызмет көрсету жөніндегі ұсынымдарды, қосу ережелерін (бұйымның өзіне де, онымен байланысты бұйымдарға да сәйкес келмейтін желілік кернеудің әсері нәтижесінде туындаған қысқа тұйықталулар), бұйымды сақтау және тасымалдау кезінде өнім иесі және/немесе үшінші тұлғалар шектен тыс ықтимал материалдық, моральдық және өзге де зиян үшін жауапты болмайды.
- Механикалық зақымданудың барлық жағдайлары: өнімді пайдалану кезінде алынған сызаттар, жарықтар, деформациялар, соққы іздері, майысулар, кептелістер және т.б.
- Түрлендірулерді, рұқсат етілмеген жөндеулерді осындай жұмыстарды жүргізуге уәкілетті емес адамдар жүргізген жағдайлар. Егер ақаулық конструкцияны немесе бұйымның схемасын өзгерту, Өндіруші қарастырмаған сыртқы құрылғыларды қосу, Қазақстан Республикасының заңнамасына сай сәйкестік сертификаты жоқ құрылғыны пайдалану салдарынан туындаған болса.
- Егер бұйымның ақауы еңсерілмейтін күштің әсерінен (табиғи элементтер, өрт, су тасқыны, жер сілкінісі, тұрмыстық факторлар және Өндірушіге тәуелді емес басқа жағдайлар) немесе Өндіруші болжай алмаған үшінші тұлғалардың әрекеттерінен туындаса. Бұйымның толық немесе ішінара істен шығуына алып келген бұйымның ішіне бөгде заттардың, өзге денелердің, заттектердің, сұйықтықтардың, жәндіктердің немесе жануарлардың түсуінен, агрессивті ортаның әсерінен, жоғары ылғалдылықтан, жоғары температуралардан туындаған ақау.
- Бұйымды сәйкестендіру (сериялық нөмірі) жоқ немесе сәйкес келмейді. Егер зақымданулар (кемшіліктер) зиянды бағдарламалық қамтаманың; БҚ ұсынушысының осы қызметті ұсынбауына байланысты мүмкіндігінсіз бұйымның бағдарламалық ресурстарына қолжетімділіктің болмауына әкеп соққан құпиясөздерді (кодтарды) оларды жинау/қалпына келтіру мүмкіндігінсіз орнату, ауыстыру немесе жою әсерінен туындаса.
- Егер жұмыстың ақаулықтары қуат беруші, кәбілдік, телекоммуникациялық желілердің, радиосигнал қуатының стандарттарға немесе техникалық регламенттеріне сәйкес келмеуінен, оның ішінде бедер ерекшеліктерінен және басқа да осыған ұқсас сыртқы факторлардан, бұйымның желі әрекет ететін шекарада немесе аймақтан тыс жерде пайдаланылуынан туындаған болса.
- Егер зақымданулар стандартты емес (түпнұсқалық емес) және/немесе сапасыз (зақымданған) шығыс материалдарын, керек-жарақтарды, қосалқы бөлшектерді, қуат беру элементтерін, әртүрлі үлгідегі ақпарат тасымалдағыштарды (CD, DVD дискілерді, жад карталарын, SIM карталарын, картридждерді қоса алғанда) пайдаланудан туындаса.
- Егер кемшіліктер үйлесімсіз контентті (әуендерді, графиканы, бейне және басқа файлдарды, Java қосымшаларын және оларға ұқсас бағдарламаларды) алуға, орнатуға және пайдалануға байланысты туындаған болса.
- Осы бұйыммен жанасып жұмыс істейтін басқа жабдыққа келтірілген залалға.





