

RU

Изготовитель: СТАР ПЛЮС ЛИМИТЕД  
Местонахождение и почтовый адрес для связи: Юнит Би Энд Си, 15й Этаж, Кэйси Абердин Хаус, №38, Хенг Ин Роуд, Вонг Чук Ханг, Гонконг, КНР по заказу Ронделл ГмбХ, Софи-Шарлоттен штрассе, 9-10, 14059 Берлин, Германия  
Импортер и уполномоченное изготовителем лицо: ООО «Гиперион»  
Местонахождение и почтовый адрес для связи: РФ, 117452, г. Москва, Черноморский бульвар, дом 17, корп. 1, этаж 4, офис 401, каб. 2  
Тел.: +7 (499) 685-17-81, e-mail: info@rondell.ru  
Сделано в КНР

По всем вопросам качества посуды Rondell обращайтесь, согласно законодательству, в магазин по месту приобретения товара или по телефону горячей линии RONDELL 8-800-100-1840  
info@rondell.ru  
www.rondell.ru

С целью улучшения потребительских свойств и внешнего вида Продукции, Производитель сохраняет за собой право изменять дизайн, конструкцию и технические характеристики, не влияющие на общий принцип работы продукта, без предварительного уведомления, из-за чего между изображением на упаковке/сайте и реальным изделием могут наблюдаться незначительные различия

EN

STAR PLUS LIMITED Unit B&C, 15th Floor, Casey Aberdeen House, No.38, Heung Yip Road, Wong Chuk Hang, Hong Kong, PRC on request of Rondell GmbH, Sophie-Charlotten-Strasse, 9-10, 14059 Berlin, Germany  
Made in PRC  
info@rondell.ru  
www.rondell.ru

In order to improve the usability and the exterior of the Product the Manufacturer preserves the right to change design, structure and specifications not affecting general principles of the unit operation without a preliminary notification due to which insignificant differences between the picture on the package/website and the product may be observed.

UA

Виробник: СТАР ПЛЮС ЛІМІТЕД  
Місцезнаходження та поштова адреса для зв'язку: Юніт Бі Енд Сі, 15-й Поверх, Кейсі Абердін Хаус, №38, Хенг Ін Роуд, Вонг Чук Ханг, Гонконг, КНР, за замовленням Ронделл ГмбХ, Софі-Шарлотт штрассе, 9-10, 14059 Берлін, Німеччина  
Зроблено в КНР  
info@rondell.ru  
www.rondell.ru

З метою поліпшення споживчих властивостей та зовнішнього вигляду Продукції Виробник зберігає за собою право змінювати дизайн, конструкцію та технічні характеристики, які не впливають на загальний принцип роботи продукту, без попереднього повідомлення, через що між зображенням на упаковці/сайті та реальним виробом можуть спостерігатися незначні відмінності

KK

Жасаушы: СТАР ПЛЮС ЛИМИТЕД  
Орналасқан орны және байланысуға арналған пошта мекен-жайы: Юнит Би Энд Си, 15-ші Қабат, Кэйси Абердин Хаус, №38, Хенг Ин Роуд, Вонг Чук Ханг, Гонконг, КХР - Ронделл ГмбХ, Софи-Шарлоттен штрассе, 9-10, 14059 Берлин, Германия тапсырысы бойынша  
Қытайда жасалған  
info@rondell.ru  
www.rondell.ru

Өнімнің тұтынушылық қасиеттері мен сыртқы түрін жақсарту мақсатында, Өндіруші алдында хабарламай, өнімнің дизайнын, құрылысын және оның жұмыс қағидатына әсер етпейтін техникалық сипаттарын өзгерту құқығын өзіне қалдырады, соған байланысты нұсқаулықтағы/сайттағы сурет пен нақты бұйымның арасында елеусіз айырмашылықтар болуы мүмкін

## Уважаемый покупатель!

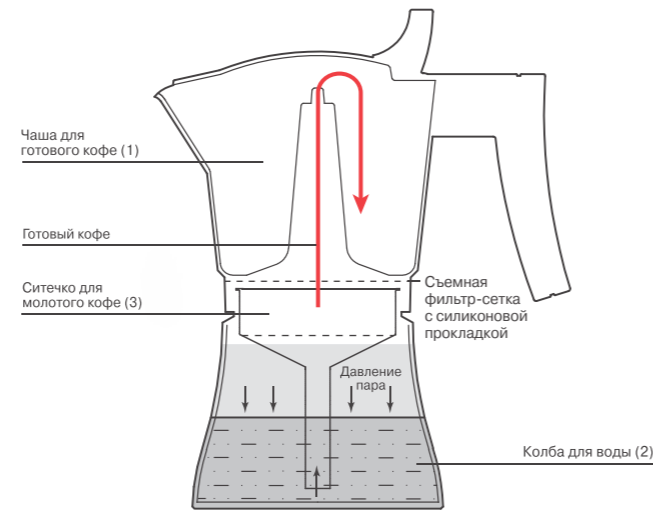
Благодарим Вас за покупку продукции Rondell. Мы надеемся, что Вы будете удовлетворены высоким качеством, функциональностью и оригинальным дизайном нашей продукции. Гејзерные кофеварки Rondell изготовлены из литого алюминия с антипригарным покрытием и нержавеющей стали (в зависимости от модели).

## Рекомендации по уходу

- Перед первым использованием удалите с посуды все ярлыки и наклейки, тщательно вымойте изделие горячей водой с мягким моющим средством, хорошо сполосните и вытрите насухо. Никогда не используйте для чистки жесткие предметы, металлические мочалки, абразивные, сильно хлорированные или содержащие кислоту моющие средства.
- Нельзя оставлять в воде составные части кофеварки (особенно изготовленные из стали). Для мытья необходимо использовать проточную воду.
- После каждого мытья необходимо вытереть насухо все части кофеварки (особенно стальные). Не допускайте контакта с солями/растворами солей.
- При мытье со временем может измениться цвет пластиковых и бакелитовых аксессуаров, однако это ни коим образом не влияет на их функциональность.
- Не используйте холодную воду для охлаждения изделия. Резкие перепады температуры могут стать причиной изменения цвета металла (для изделий без покрытия) и деформации поверхности.

## Рекомендации по использованию

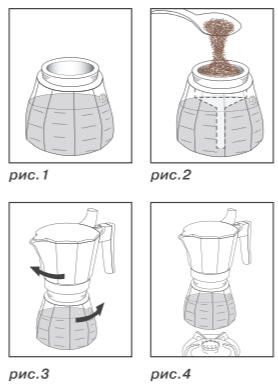
- Всегда используйте рекомендованные источники тепла.
- Объем изделия, указанный на упаковке продукции и в описании продукта, соответствует реальной общей вместимости. Не наполняйте кофеварку водой выше уровня паровыпускателя, это может привести к выкипанию кофе и порче изделия
- При использовании газовых плит следите за тем, чтобы пламя касалось только дна гејзерной кофеварки и не доходило до стенок. При использовании электрической или керамической плиты выбирайте диск с диаметром, соответствующим дну изделия. Это позволит Вам гораздо дольше сохранить внешнюю привлекательность изделия от несмываемых пятен окалины и сэкономит газ или электроэнергию. Не используйте сильный огонь и не оставляйте пустое изделие на огне.
- При длительном интенсивном нагревании ручки изделия могут нагреваться. Пользуйтесь прихватками и кухонными рукавицами.
- Используйте кофе средней степени помола. При покупке молотого кофе выбирайте вид, предназначенный для использования в гејзерных кофеварках. При использовании кофе мелкого помола ситечко может засориться, что приведет к сбою работы кофеварки.
- Для облегчения процесса наливания готового напитка рекомендуется приоткрывать крышку кофеварки.



## Инструкция по эксплуатации:

1. В нижнюю колбу (2) налить воду не выше паровыпускателя (рис. 1)\*.
2. Засыпать молотый кофе в ситечко (3) (рис. 2).
3. Вставить ситечко (3) в нижнюю колбу (2) и плотно закрутить кофеварку (рис. 3).
4. Поставить на источник тепла (рис. 4).
5. Кофе будет готов, как только напиток наполнит верхнюю чашу (1).
6. Снять кофеварку с источника тепла.

\* ! Внимание, не наливать воду выше паровыпускателя – это может привести к выкипанию кофе и порче изделия.



## Гарантия

Вся продукция Rondell производится из высококачественного сырья, по самым современным технологиям. Каждое изделие проходит несколько этапов контроля прежде, чем попадает к вам на кухню. При правильной эксплуатации Rondell предоставляет следующую гарантию на материалы, из которых изготовлены изделия:

Гејзерная кофеварка – 2 года  
Гарантийный срок исчисляется с даты приобретения товара в розничной торговой сети, гарантия действительна при условии соблюдения правил эксплуатации. Для подтверждения даты приобретения необходимо предоставить кассовый чек и корректно заполненный фирменный гарантийный талон с указанием артикула изделия, даты продажи и четкой подписи продавца и печати торгующей организации.

Сохраняйте чек и гарантийный талон до истечения гарантийного срока. Гарантия не распространяется на повреждения, возникшие в результате неправильного использования посуды:

- перегрева
  - падения изделия
  - преднамеренной поломки
- Гарантия также не распространяется на естественные изменения внешних свойств изделия, возникших в процессе эксплуатации:
- механические повреждения внешней или внутренней поверхности (царапины, потертости и пр.)
  - естественные изменение цвета металла
  - пятна, точки извести, возникающие в результате использования жесткой воды, и прочее
  - трещины, сколы стеклянных крышек, механические повреждения бакелитовых и силиконовых аксессуаров
  - следы воздействия абразивных и агрессивных моющих средств
  - случаи, когда не соблюдались требования инструкции по обслуживанию и уходу за изделием
  - случаи использования изделия не по назначению.

Срок службы изделия – 3 года.

## Гарантийный талон\*

Наименование изделия	Дата продажи	
Артикул	Подпись продавца	

Печать продавца

Настоящим принимаю гарантийные условия и подтверждаю, что претензий по внешнему виду и комплектации не имею.

Подпись покупателя \_\_\_\_\_

\* Следите за правильностью заполнения гарантийного талона: все графы талона должны быть заполнены, указана дата продажи, имеется печать продавца на гарантийном талоне.

## Dear customer!

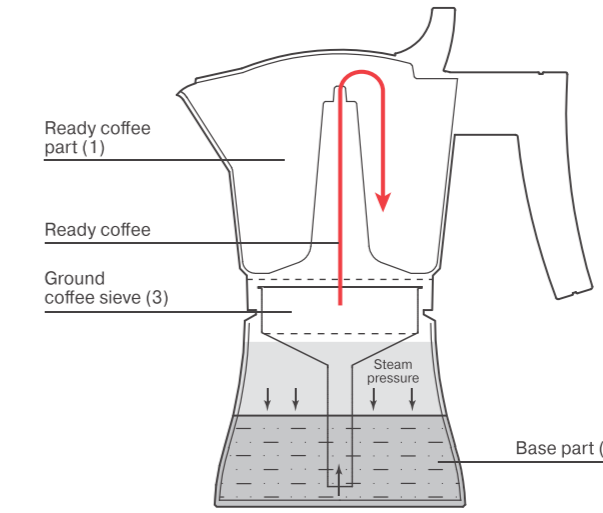
Thank you for purchasing Rondell coffeemaker. We hope you will enjoy high quality, functionality and original design of our appliances. Rondell moka pots are made of cast aluminum with non-stick coating and stainless steel (depending on the model).

## Recommendations on maintenance

- Before the first usage remove all labels and stickers from the item, wash the product carefully with hot water and soft detergent, rinse well and wipe it dry. Never use hard objects such as metallic brushes, abrasive cleansers, highly chlorinated cleaners or detergents containing acid for cleaning the item.
- Don't immerse geјser coffee maker components into water (esp. made of stainless steel). Use running water for washing.
- After every wash wipe dry all parts of geјser coffee maker (esp. made of stainless steel). Avoid contact with salts/salt solutions.
- Color of plastic and bakelite accessories could change with time because of washing, but it would not affect the functionality of the product.
- Do not use cold water for cooling the product. Sudden temperature drops could cause metal color changing (for items without coating) and surface deformation.

## Recommendations on usage

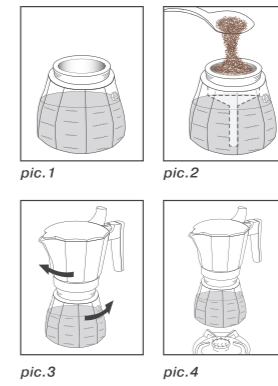
- Always use recommended heat sources.
- Product capacity marked on its packing and mentioned in appliance description corresponds to the real total capacity. Fill the base part with water below steam valve (pic. 1)\*.
- When using gas stoves make sure that the fire touches only the bottom of coffeemaker and does not rise up to its sides. Using electric or ceramic stove, choose the disk with diameter corresponding to the product's bottom dimensions to keep the product's external appealing look longer, save the product from ineffaceable spots of fire scale and save gas and electricity. Do not use high fire. Do not leave an empty product on the fire.
- Product handles would become hot after long heating. Use oven gloves and kitchen mittens.
- Use the coffee of medium grinding degree. When buying ground coffee, we recommend choosing coffee intended for moka pots. If you use fine coffee powder, the sieve can be blocked causing the moka pot malfunctioning.
- It is recommended to leave the moka pot lid ajar for more easy pouring of ready coffee.



## Manual instruction:

1. Fill the base part (2) with water below steam valve (pic. 1)\*.
2. Add ground coffee into the sieve (3) (pic. 2).
3. Install the sieve (3) into the base part (2) and screw the coffeemaker (pic. 3).
4. Place on a heat source (pic. 4).
5. Coffee will be ready when the coffee stops filling in the upper part (1).
6. Remove the coffeemaker from the heat source.

\* ! Attention, do not pour water above the steam valve – it may result in boiling-off of coffee and damaging the unit.



## Warranty

All Rondell products are made of high quality materials according to the most advanced technologies. Each item passes several control stages before it gets to your kitchen. If properly used, Rondell provides the following guarantee for materials of which the products are made:

• Coffeemaker is 2 years.  
The warranty period starts from the date of purchasing the goods in the retail trade network and remains valid provided that you follow the work instructions. To confirm the date of purchase you should present the cash register receipt and the warranty certificate with the item number, the purchase date stated and legible salesperson's signature and trading company stamp.

Please keep your receipt and warranty certificate within the warranty period.

Guarantee does not cover damages caused by improper using of cookware:

- overheating
  - dropping of the item
  - malicious damage
- Guarantee also does not cover natural changes of exterior properties of the item caused by its usage:
- mechanical damages of external or internal surface (scratches, rubbing, etc.)
  - natural changes of metal color
  - stains, lime spots caused by using hard water, etc.
  - cracks, glass lid shears, mechanical damage of bakelite and silicone accessories
  - spots caused by abrasives and strong detergents
  - cases of non-compliance with operation and maintenance instruction requirements
  - cases of item unintended use
- Product lifetime – 3 years.

## Warranty card\*

Article name		Date of purchase	
Mark		Signature of seller	

Stamp of seller

Hereby I accept the warranty conditions and confirm that I have no complaints on appearance and kitting of the product.

Signature of customer \_\_\_\_\_

\* Watch the warranty card is filled in correctly, all fields of the card are to be filled in, the date of purchase is to be indicated, and there must be the stamp of the seller on the warranty card.



## Гарантія

Вся продукция Røndell виготовляється з високоякісної сировини за найсучаснішими технологіями. Кожен виріб проходить декілька етапів контролю, перш ніж потрапляє до вас на кухню. При правильній експлуатації Røndell дає наступну гарантію на матеріали, з яких виготовлені вироби:

Гейзерна каварка – 2 роки

Гарантійний термін діє з дати придбання товару у місці продажу, гарантія дійсна за умови дотримання правил експлуатації. Для підтвердження дати придбання необхідно надати касовий чек та коректно заповнений фірмовий гарантійний талон з зазначенням артикулу виробу, дати продажу, чіткого підпису продавця та печатки торговельної організації.

Зберігайте чек та гарантійний талон до закінчення гарантійного терміну.

Гарантія не поширюється на пошкодження, що виникли у результаті неправильного використання посуду:

- перегріву
- падіння виробу
- навмисної поломки

Гарантія також не поширюється на природні зміни зовнішніх властивостей виробу, які виникли у ході експлуатації:

- механічні пошкодження зовнішньої або внутрішньої поверхні (подряпини, потертості та ін.)
- природна зміна кольору металу
- плями, точки вапна, що виникають у результаті використання жорсткої води, та інше

- тріщини, відколи скляних кришок, механічні пошкодження бакелітових та силіконових аксесуарів
- сліди впливу абразивних та агресивних мийних засобів
- випадки, коли не дотримувалися вимоги інструкції щодо обслуговування та догляду за виробом
- випадки використання виробу не за призначенням.

Термін служби виробу – 3 роки.

## Гарантійний талон\*

Найменування виробу		Дата продажу	
Артикул		Підпис продавця	

Печатка продавця \_\_\_\_\_

Цим приймаю гарантійні умови і підтверджую, що претензій до зовнішнього вигляду та комплектації не маю.

Підпис покушця \_\_\_\_\_

\* *Перевіряйте правильність заповнення гарантійного талону: всі графи талону мають бути заповнені, вказана дата продажу, є печатка продавця на гарантійному талоні.*

## Шановний покупець!

Дякуємо Вам за придбання продукції Røndell. Ми сподіваємося, що Ви будете задоволені високою якістю, функціональністю та оригінальним дизайном нашої продукції. Гейзерные кофеварки Røndell изготовлены из литого алюминия с антипригарным покрытием и нержавеющей стали (в зависимости от модели).

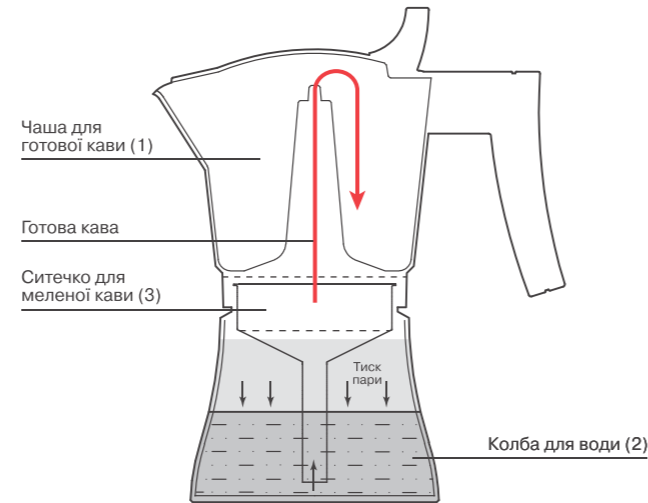
## Рекомендації щодо догляду

- Перед першим використанням видаліть з посуду всі ярлики та наклейки, ретельно вимийте виріб гарячою водою з м'яким мийним засобом, добре сполосніть та витріть насухо. Ніколи не використовуйте для чищення жорсткі предмети, металеві мочалки, абразивні, мийні засоби, що містять кислоту або сильно хлоровані.
- Не можна залишати у воді складові частини каварки (особливо виготовлені зі сталі). Для миття необхідно використовувати проточну воду.
- Після кожного миття необхідно витерти насухо всі частини каварки (особливо сталеві). Не допускайте контакту з солями/розчинами солей.
- При митті з часом може змінитися колір пластикових та бакелітових аксесуарів, але це жодним чином не впливає на їх функціональність.
- Не використовуйте холодну воду для охолодження виробу. Різкі перепади температури можуть спричинити зміну кольору металу (для виробів без покриття) та деформацію поверхні.

## Рекомендації щодо використання

- Завжди використовуйте рекомендовані джерела тепла.
- Об'єм виробу, вказаний на упаковці продукції та в описі продукту, відповідає реальній загальній місткості. Не наповнюйте каварку водою вище рівня випускного клапана для пари, це може призвести до википання кави та псування виробу.
- При використанні газових плит контролюйте, щоб полум'я торкалося тільки дна гейзерної каварки та не доходило до стінок. При використанні електричної або керамічної плити вибирайте диск з діаметром, що відповідає розміру дна виробу. Це дозволить Вам значно довше захистити зовнішній вигляд виробу від плям окислення та зекономити газ або електроенергію. Не використовуйте сильний вогонь та не залишайте порожній виріб на вогні.
- При тривалому інтенсивному нагріванні ручки виробу можуть нагрітись. Користуйтеся прихватками та кухонними рукавицями.
- Используйте кофе средней степени помола. При покупке молотого кофе выбирайте кофе, предназначенный для использования в гейзерных кофеварках. При использовании кофе мелкого помола ситечко может засоряться, что приведет к сбою работы кофеварки.
- Для облегчения процесса наливания готового напитка рекомендуется приоткрывать крышку кофеварки.

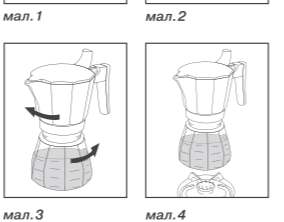
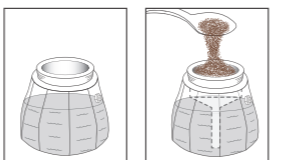
Уповноважена організація в Україні:  
ТОВ «Голдер-Трейд», 04655 Київ, пр-т. Степана Бандери (Московский), 20Б, БЦ «Плазма», офіс 214,  
тел. +38 044 390 53 73



## Інструкція з експлуатації:

1. У нижню колбу (2) налити воду не вище випускного клапана для пари (мал. 1)\*.
2. Засипати мелену каву у ситечко (3) (мал. 2).
3. Вставити ситечко (3) у нижню колбу (2) та щільно закрити каварку (мал. 3).
4. Поставити на джерело тепла (мал. 4).
5. Кава буде готова, як тільки напій наповнить верхню чашу (1).
6. Зняти каварку з джерела тепла.

\* Увага: не налівайте воду вище клапана для пари – це може призвести до википання кави та псування виробу.



## Кепілдеме

Røndell-ң барлық өнімі жоғары сапалы шикізаттан ең дамыған технологиялар бойынша өндіріледі. Әр бұйым сіздің асүйіңізге жеткенге дейін бақылаудың бірнеше сатысынан өтеді. Дұрыс пайдаланған кезде Røndell бұйым жасалған материалдарға сату уақытынан бастап келесі кепілдемелер ұсынады:

Қайнарлы кофебұқтырғыш – 2 жыл

Кепілдеме мерзімі тауарды бөлшектеме сауда желісінде сатып алу уақытынан бастап есептеледі, кепілдеме пайдалану ережелерін орындаған жағдайда ғана әрекет етеді. Сатып алу уақытын растау үшін касса чегін және бұйым артикулы, сату уақыты және сатушының айқын қолтаңбасы мен сауда ұйымының мөрі көрсетілген дұрыс толтырылған фирмалық кепілдеме талонның ұсынуы қажет.

Чек пен кепілдеме талонның кепілдеме мерзімі аяқталғанға дейін сақтаңыз. Бұйымды дұрыс пайдаланбау нәтижесінде пайда болған бүлінулерге кепілдеме таралмайды:

- асыра қыздыру
- бұйымның құлауы
- әдейілеп сындыру
- Сонымен қатар, пайдалану барысында пайда болған бұйымның сыртқы қасиеттерінің табиғи өзгеруіне кепілдеме таралмайды:
- сыртқы немесе ішкі бетінің механикалық бүлінулері (сызаттар, қажалулар және басқалары)
- металл түсінің табиғи өзгерулері
- кермек суды пайдалану нәтижесінде пайда болатын әктасты дақтар, нүктелер, және басқалары
- шыны қақпақтардың жарықтары, сынықтары, бакелит, нейлон және силикон жабдықтардың механикалық бүлінулері
- қажайтын және жегіш жуғыш заттардың әсерінің іздері
- бұйымға қызмет көрсету және құту бойынша нұсқаулық талаптары орындалмаған жағдайлар
- бұйымды мақсаты бойынша пайдаланбау жағдайлары.

Бұйымның қызмет ету мерзімі – 3 жыл.

## Кепілдеме талоны\*

Бұйым атауы		Сату уақыты	
Артикул		Сатушының қолы	

Сатушы мөрі \_\_\_\_\_

Осы сәтте пайдалануға жарамды тауарды қабылдап алуды растаймын және кепілдеме шарттарын қабылдаймын.

Сатып алушының қолы \_\_\_\_\_

\* Кепілдеме талонның толтырылуы дұрыстығын қадағалаңыз: талонның барлық бағандары толтырылуы, сатылу уақыты көрсетілуі, кепілдеме талонның сатушының мөрі болуы керек.

## Құрметті сатып алушы!

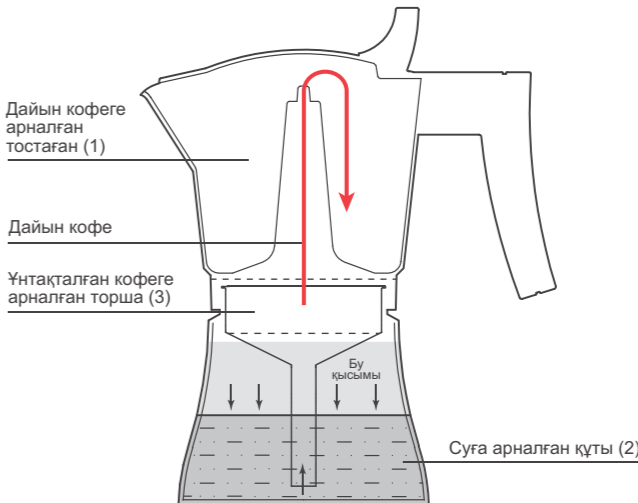
Сізге Røndell өнімін сатып алғаныңыз үшін алғысымызды білдіреміз. Өніміміздің жоғары сапасына, қызметтілігіне және бірегей дизайнына қанағаттанатыныңызға үміттенеміз. Røndell гейзерлік кофе қайнатқыштары құюге қарсы жабыны бар құйылған алюминий мен тот баспайтын болаттан (модельне байланысты) жасалған.

## Қүтімі бойынша ұсыныстар

- Алғашқы пайдалану алдында ыдыс-аяқтан барлық заттаңбарлар мен жапсырмаларды жойыңыз, бұйымды жұмсақ жуғыш заты бар ыстық сумен мұқият жуыңыз, жақсылап шайыңыз және құрғатып сүртіңіз. Ешқашан тазалау үшін қатты заттарды, металл ысқыштарды, қажайтын жуғыш заттарды пайдаланбаңыз.
- Кофекайнатқыштың қосалқы бөлшектерін суда қалдыруға болмайды (әсіресе болаттан жасалғандарды). Жуу үшін ағын суды пайдалану қажет.
- Әр жуғаннан соң кофекайнатқыштың барлық бөлшектерін (әсіресе болаттан жасалғандарды) құрғатып сүрту қажет. Тұздармен/тұз ерітінділерімен түйісуін болдырмаңыз.
- Жуған кезде уақыт өте пластик және бакелит жабдықтардың түсі өзгеруі мүмкін, дегенмен бұл ешбір сипатта олардың қызметтілігіне әсерін тигізбейді.
- Бұйымды салқындату үшін суық суды пайдаланбаңыз. Температураның кенет өзгеруі металл түсінің өзгеріп (қабаты жоқ бұйымдар үшін), сыртқы бетінің деформациялануына әкелуі мүмкін.

## Пайдалану бойынша ұсыныстар

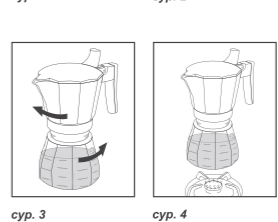
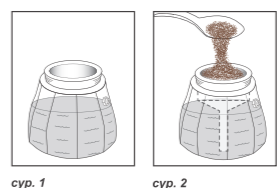
- Әрқашан ұсынылған жылу көздерін пайдаланыңыз.
- Өнім қаптамасында және өнім сипаттамасында көрсетілген ыдыс-аяқ литражы ыдыс-аяқтың шын мәніндегі жалпы сыйымдылығына сәйкес келеді. Кофебұқтырғышты бушығарғыш деңгейінен жоғары толтырмаңыз, бұл кофең қайнап бітуіне және бұйымның бүлінуіне әкелуі мүмкін.
- Газ пештерін пайдаланған кезде жалынның қайнарлы кофебұқтырғыштың түбіне ғана тип және қабырғаларына жетпеуін қадағалаңыз. Электрлік немесе керамикалық пешті пайдаланған кезде ыдыс-аяқтың түбіне сәйкес келетін дискіні таңдаңыз. Бұл Сізге бұйымның сыртқы тартымдылығын жуылмайтын қабыршақты дақтардан ұзағырақ сақтауға және газ немесе электрэнергиясын үнемдеуге мүмкіндік береді. Қатты отты пайдаланбаңыз және бос ыдыс-аяқты отта қалдырмаңыз.
- Ұзақ қарқынды қыздырған кезде ыдыс-аяқ пен қақпақтардың қолсаптары қызуы мүмкін. Ұстауыштар мен асүйлік қолғаптарды пайдаланыңыз.
- Орташа дәрежелі үгітілген кофеңі пайдалану керек. Үгітілген кофеңі таңдау кезінде гейзерлік кофе қайнатқыштарда пайдалануға арналған кофеңі таңдаңыз. Ұсақ үгітілген кофеңі пайдалану кезінде сүзгіш бітеліп қалуы мүмкін, бұл кофе қайнатқыштың бұзылуына әкеледі.
- Дайын сусынды құю үдерісін жеңілдету үшін кофе қайнатқыштың қақпағын сәл ашып қоюға кеңес беріледі.



## Пайдалану бойынша нұсқаулық:

1. Төменгі құтыға (2) бушығарғыштан жоғары емес су құйыңыз (сур. 1)\*.
2. Ұнтақталған кофеңі торшаға (3) салыңыз (сур. 2).
3. Торшаны (3) төменгі құтыға (2) салыңыз (сур. 3).
4. Жылу көзіне қойыңыз (сур. 4).
5. Сусын жоғарғы тостағанды (1) толтырған кезде кофе дайын болады.
6. Кофебұқтырғышты жылу көзінен алыңыз.

\* Назар аударыңыз, суды бушығарғыш деңгейінен жоғары толтырмаңыз, бұл кофең қайнап бітуіне және бұйымның бүлінуіне әкелуі мүмкін.



Coffemaker