

Руководство пользователя

S49CG95*

Цвет и дизайн изделия зависят от модели, характеристики изделия могут изменяться без предварительного уведомления с целью усовершенствования.

Содержание этого руководства может изменяться без уведомления для улучшения качества изделия.

В следующих случаях может взиматься плата за обслуживание:

(а) если специалист прибудет на вызов, но не обнаружит неисправности изделия (это возможно, если вы не ознакомились с руководством пользователя).

(б) если вы передадите изделие в ремонтный центр, но специалисты центра не обнаружат никаких дефектов (это возможно, если вы не ознакомились с руководством пользователя).

Вы будете проинформированы о размере платы за обслуживание до визита специалиста.

© Samsung

Авторские права на это руководство принадлежат компании Samsung.

Использование или воспроизведение данного руководства целиком или его отдельных частей без разрешения Samsung запрещено.

Торговые марки, не относящиеся к Samsung, принадлежат их соответствующим владельцам.

Содержание

Перед использованием изделия

Меры безопасности

- 3 Электрическая часть и безопасность
- 4 Установка
- 4 Эксплуатация

Чистка

Правильная осанка при использовании изделия

Подготовка

Установка

- 7 Подсоединение подставки
- 8 Меры предосторожности при перемещении устройства
- 9 Проверка пространства вокруг изделия
- 9 Регулировка угла наклона и высоты устройства
- 10 Установка НАСТЕННОГО КРОНШТЕЙНА

Панель управления

Подключения

Порты

- 13 Подключение монитора к компьютеру в качестве USB-концентратора

Аккуратное размещение подключенных кабелей

Меры предосторожности и примечания

Прочтите после установки устройства.

- 15 Размер изображения и входящие сигналы

Прочтите перед подключением компьютера (поддерживаемые разрешения)

- 16 VESA DMT
- 17 VESA CVT
- 17 CVT Custom

Поддерживаемые настройки разрешения для видеосигналов

- 18 CTA-861
- 18 Список графических карт с поддержкой HDR10

Технические характеристики

Общие

Приложение

Ответственность за платные услуги (стоимость услуг для клиентов)

- 21 В изделии не обнаружено неисправностей
- 21 Повреждение изделия по вине клиента
- 21 Прочее

FreeSync Premium pro (для видеокарты AMD)

- 23 Модели в списке Графических карт поддерживают FreeSync Premium pro

Поддерживаемое разрешение для FreeSync Premium pro (VRR)

- 24 HDMI
- 24 DP

Перед использованием изделия







Меры безопасности

Предупреждение

При несоблюдении инструкций возможны серьезные и фатальные травмы.

Осторожно

При несоблюдении инструкций возможны травмы или причинение материального ущерба.

ОСТОРОЖНО			
ОПАСНОСТЬ ПОРАЖЕНИЯ ТОКОМ! НЕ ОТКРЫВАТЬ!			
ОСТОРОЖНО: ЧТОБЫ ИЗБЕЖАТЬ ПОРАЖЕНИЯ ЭЛЕКТРИЧЕСКИМ ТОКОМ, НЕ ОТКРЫВАЙТЕ КРЫШКУ (ЗАДНЮЮ КРЫШКУ). ВНУТРИ УСТРОЙСТВА НЕТ ЧАСТЕЙ, ОБСЛУЖИВАНИЕ КОТОРЫХ МОЖЕТ ПРОИЗВОДИТЬСЯ ПОЛЬЗОВАТЕЛЕМ. ВСЕ ОПЕРАЦИИ ПО ОБСЛУЖИВАНИЮ ДОЛЖНЫ ВЫПОЛНЯТЬСЯ ТОЛЬКО КВАЛИФИЦИРОВАННЫМИ СПЕЦИАЛИСТАМИ.			
	Этот символ свидетельствует о том, что внутри изделия имеется высокое напряжение. Любой контакт с деталями внутри изделия представляет опасность.		Напряжение переменного тока: номинальное напряжение, обозначенное этим символом, соответствует напряжению переменного тока.
	Этот символ обозначает, что к изделию прилагается важный документ, касающийся его эксплуатации и технического обслуживания.		Напряжение постоянного тока: номинальное напряжение, обозначенное этим символом, соответствует напряжению постоянного тока.
	Изделие класса II: этот символ означает, что данное изделие не требует заземления. Если на изделии с силовым проводом этот символ отсутствует, НЕОБХОДИМО предусмотреть надежное соединение с защитным заземлением.		Осторожно. Перед использованием ознакомьтесь с инструкциями: этот символ призывает пользователей ознакомиться со сведениями о безопасности, приведенными в руководстве пользователя.

Электрическая часть и безопасность

Предупреждение

- Не используйте поврежденный кабель или вилку питания либо ненадежно закрепленную розетку питания.
- Не подключайте несколько изделий к одной розетке электросети.
- Не трогайте кабель питания влажными руками.
- Полностью вставляйте вилку, чтобы она была надежно зафиксирована.
- Кабель питания следует подключать к заземленной розетке (только устройства с изоляцией типа 1).
- Не перегибайте и не натягивайте кабель питания. Не оставляйте кабель питания под тяжелыми предметами.
- Не прокладываете кабель питания и не устанавливайте изделие рядом с источниками тепла.
- С помощью сухой ткани удалите пыль вокруг контактов вилки питания или розетки электросети.

Осторожно

- Не отключайте кабель питания во время использования изделия.
- Используйте только кабель питания, прилагаемый к изделию Samsung. Не используйте кабель питания с другими изделиями.
- При подключении кабеля питания оставляйте свободный доступ к розетке электросети.
 - При возникновении проблем с изделием отключите кабель питания, чтобы отключить энергию.
- При отключении кабеля питания от розетки электропитания держите его за вилку.

Установка

Предупреждение

- Не помещайте свечи, средства, отпугивающие насекомых, или сигареты на изделие. Не устанавливайте изделие рядом с источниками тепла.
- Пластиковую упаковку следует хранить в месте, недоступном детям.
 - Дети могут задохнуться.
- Не устанавливайте изделие на нестабильные или вибрирующие поверхности (ненадежно закрепленные полки, наклонные поверхности и т. д.).
 - Возможно падение и повреждение изделия и/или получение травмы.
 - Использование изделия в местах с повышенной вибрацией может стать причиной повреждения изделия или пожара.
- Не устанавливайте изделие в транспортных средствах или в местах с повышенной запыленностью, влажностью (капли воды и т. д.), содержанием в воздухе масляных веществ или дыма.
- Не подвергайте изделие воздействию прямых солнечных лучей, тепла или горячих объектов, например, печей.
 - Возможно сокращение срока службы изделия или возгорание.
- Не устанавливайте изделие в местах, доступных маленьким детям.
 - Изделие может упасть и травмировать детей.
- Пищевое масло (например, соевое) может повредить или деформировать устройство. Не допускайте попадания масла на устройство. Не устанавливайте и не используйте устройство на кухне или неподалеку от кухонной плиты.

Осторожно

- Не уроните изделие во время его перемещения.
- Не кладите изделие лицевой стороной вниз.
- Перед установкой изделия на шкаф или полку убедитесь в том, что нижний край лицевой стороны изделия не выступает за край шкафа или полки.
 - Возможно падение и повреждение изделия и/или получение травмы.
 - Устанавливайте изделие только на шкафы или полки подходящего размера.
- Осторожно разместите изделие на поверхности.
 - Невыполнение этого условия может стать причиной повреждения изделия или травм.
- Установка изделия в неподходящих местах (в местах, характеризующихся наличием большого количества мелкой пыли, химических веществ, высокой влажности или повышенной температуры, или в местах, где изделие должно непрерывно работать в течение длительного времени) может серьезно сказаться на работе изделия.
 - При установке изделия в таких местах следует проконсультироваться в сервисном центре Samsung.
- Прежде чем приступить к сборке, положите устройство экраном вниз на ровную и устойчивую поверхность.
 - Устройство имеет выпуклую форму. Если устройство расположено на плоской поверхности, давление на него может привести к повреждениям. Не давите на устройство, если оно находится в горизонтальном положении и его экран обращен вверх или вниз.

Эксплуатация

Предупреждение

- Внутри изделия есть детали, находящиеся под высоким напряжением. Никогда не разбирайте, не чините и не изменяйте изделие самостоятельно.
 - Для выполнения ремонта обратитесь в сервисный центр Samsung.
- Перед тем как перенести устройство в другое место, отсоедините от него все кабели, в том числе кабель питания.
- Если изделие издает странный звук, выделяет запах гари или дым, немедленно отключите кабель питания и обратитесь в сервисный центр Samsung.
- Не позволяйте детям виснуть на изделии или забираться на него.
 - Дети могут получить ранения или серьезные травмы.
- Если изделие упало или повреждена его наружная поверхность, выключите изделие, отключите кабель питания и затем обратитесь в сервисный центр Samsung.
 - При продолжении использования изделия возможно возгорание или поражение электрическим током.


- Не помещайте тяжелые объекты или привлекательные для детей предметы (игрушки, сладости и т. д.) на верх изделия.
 - Изделие или тяжелые объекты могут упасть, если дети попытаются достать игрушки или сладости, что может привести к серьезным травмам.
- Во время молний или грозы выключите изделие и отсоедините кабель питания.
- Не роняйте предметы на изделие и не ударяйте его.
- Не передвигайте изделие, таща его за кабель питания или любой другой кабель.
- При утечке газа не касайтесь изделия или вилки кабеля питания. Немедленно проветрите помещение.
- Не поднимайте и не передвигайте изделие за кабель питания или любой другой кабель.
- Не пользуйтесь и не храните воспламеняющиеся спреи или огнеопасные вещества рядом с изделием.
- Следите за тем, чтобы вентиляционные отверстия не были заблокированы скатертью или занавеской.
 - Повышенная температура может стать причиной возгорания.
- Не вставляйте металлические предметы (спицы, монеты, заколки и т. д.) или легковоспламеняющиеся предметы (бумагу, спички и т. д.) в изделие (через вентиляционные отверстия или порты ввода-вывода и т. д.).
 - При попадании в изделие воды или других посторонних веществ необходимо выключить изделие и отключить кабель питания. Затем обратитесь в сервисный центр Samsung.
- Не помещайте на верх емкости с водой (вазы, горшки, бутылки и т. д.) или металлические предметы.
 - При попадании в изделие воды или других посторонних веществ необходимо выключить изделие и отключить кабель питания. Затем обратитесь в сервисный центр Samsung.

Осторожно

- Оставление на экране неподвижного изображения в течение долгого времени может привести к появлению остаточного изображения или дефектных пикселей.
 - Если устройство не используется в течение длительного времени, включите режим энергосбережения или заставку с изменяющимся изображением.
- Отключайте кабель питания от розетки электросети, если вы планируете не использовать изделие в течение длительного времени (отпуск и т. д.).
 - Собравшаяся пыль и нагрев могут стать причиной возгорания, поражения электрическим током или утечки тока.
- Задайте рекомендованные для изделия разрешение и частоту.
 - В противном случае возможно ухудшение зрения.
- Не переворачивайте изделие нижней стороной вверх и не перемещайте его, держа за подставку.
 - Возможно падение и повреждение изделия или получение травмы.
- Если смотреть на экран с близкого расстояния в течение длительного времени, возможно ухудшение зрения.
- Не используйте увлажнители воздуха или печи рядом с изделием.
- После каждого часа использования изделия следует дать глазам отдохнуть не менее пяти минут или смотреть на объекты на расстоянии.
- Не касайтесь экрана, если изделие включено в течение длительного времени, так как он сильно нагревается.
- Мелкие аксессуары следует хранить в месте, недоступном детям.
- Будьте осторожны при регулировке угла наклона изделия и высоты подставки.
 - Ваши руки или пальцы могут застрять, что может стать причиной травм.
 - Наклон изделия под слишком большим углом может стать причиной падения и травм.
- Не кладите на изделие тяжелые предметы.
 - Невыполнение этого условия может стать причиной повреждения изделия или травм.

Чистка

На моделях с глянцевой поверхностью могут появиться белые пятна, если рядом используется ультразвуковой увлажнитель воздуха.


 При необходимости очистки внутренних компонентов устройства обращайтесь в сервисный центр Samsung (услуга платная.)

Не нажимайте на экран устройства руками или другими предметами. Существует риск повреждения экрана.

 Чистку следует осуществлять осторожно, так как панель и внешние поверхности легко поцарапать.

При чистке выполните следующие действия.

1. Выключите устройство и компьютер.
2. Отключите кабель питания от изделия.

 Держите кабель питания за вилку и не касайтесь кабеля влажными руками. При несоблюдении этого требования возможно поражение электрическим током.

3. Протрите изделие чистой мягкой сухой тканью.

Смочите мягкую ткань в воде, хорошо отожмите ее, а затем очистите с ее помощью внешние поверхности устройства.

- Не протирайте устройство чистящими средствами, содержащими спирт, растворитель или поверхностно-активные вещества.
 - Не брызгайте воду или моющее средство непосредственно на изделие.
4. Подключите кабель питания к изделию после завершения чистки.
 5. Включите устройство и компьютер.

Правильная осанка при использовании изделия





При использовании изделия следите за правильной осанкой.

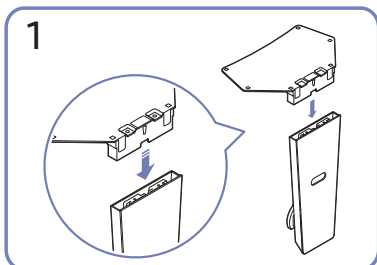
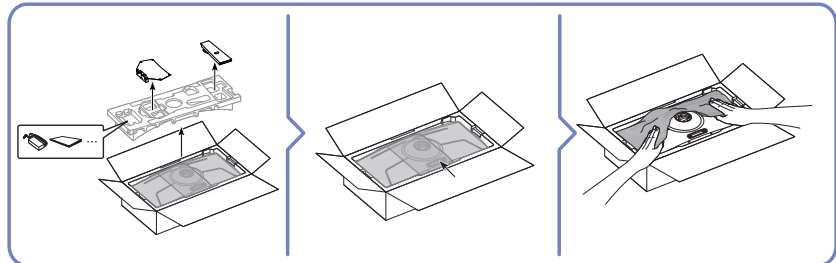
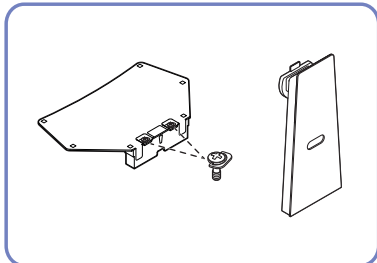
- Выпрямите спину.
- Расстояние между глазами и экраном должно составлять от 45 до 50 см, на экран следует смотреть слегка вниз.
- Глаза должны быть прямо перед экраном.
- Отрегулируйте угол так, чтобы свет не отражался от экрана.
- Предплечье должно быть перпендикулярно плечу на уровне тыльной стороны ладони.
- Локти должны быть согнуты примерно под прямым углом.
- Отрегулируйте высоту изделия так, чтобы колени можно было согнуть под углом 90 градусов или более, пятки касались пола, а руки находились ниже сердца.
- Выполняйте упражнения для глаз или моргайте почаще для предотвращения зрительного утомления.

Подготовка

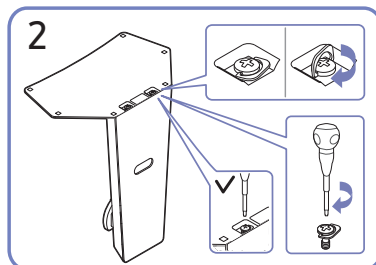
Установка

Подсоединение подставки

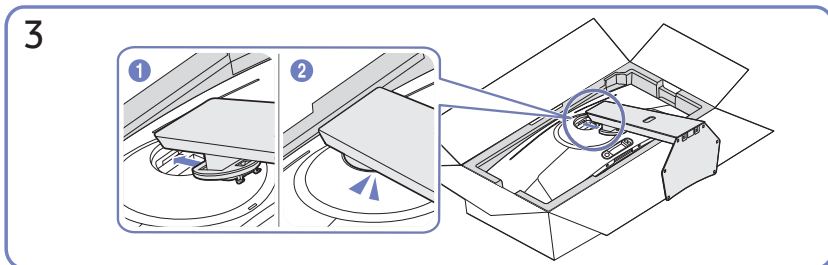
-  Прежде чем приступить к сборке, положите устройство экраном вниз на ровную и устойчивую поверхность.
-  Разборка устройства производится в порядке, обратном порядку сборки.



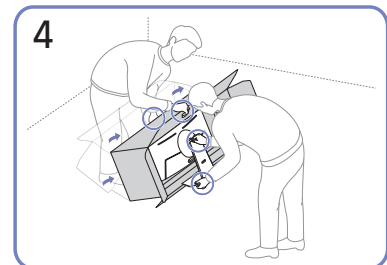
1
Поместите подставку в соединительный элемент, как показано на рисунке. Проверьте, надежно ли закреплен соединительный элемент подставки.



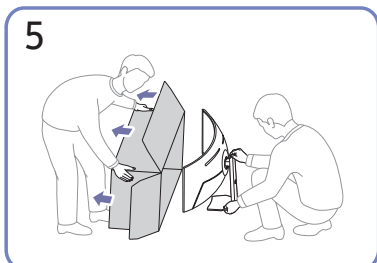
2
Полностью закрутите соединительный винт в нижней части подставки, чтобы как следует зафиксировать соединительный элемент.



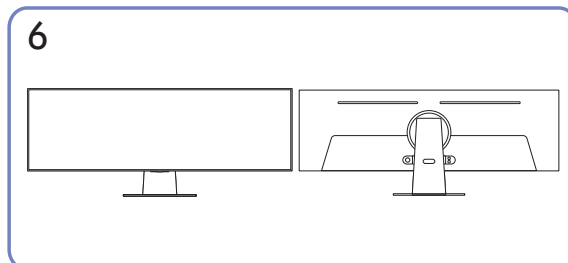
3
Вставьте собранную подставку в корпус в направлении стрелки, как показано на рисунке.



4
Поставьте монитор, как показано на рисунке.

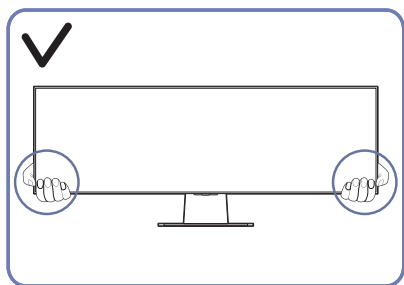


5
Извлеките устройство из коробки.

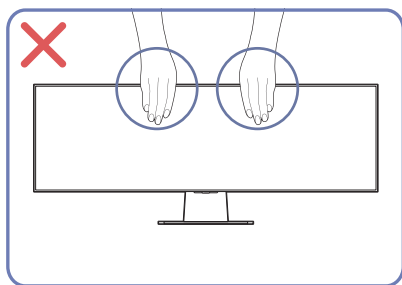


6
Монтаж подставки завершен.

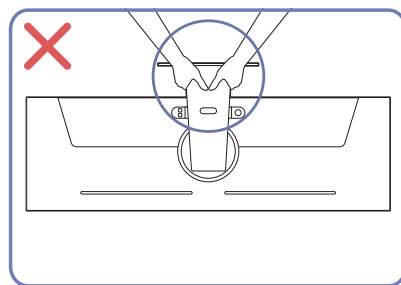
Меры предосторожности при перемещении устройства



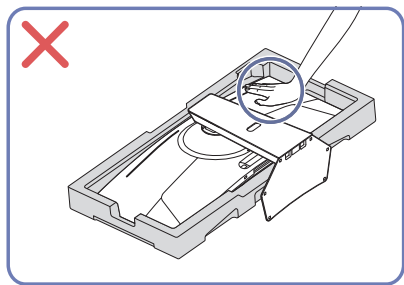
Держитесь за углы или края устройства при его перемещении.



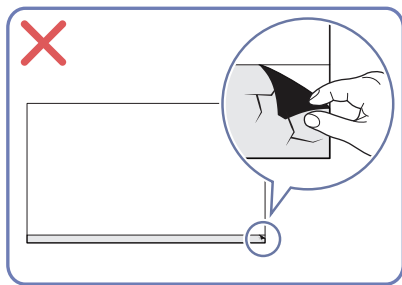
Не давите непосредственно на экран.
Не держитесь за экран при перемещении устройства.



Не переворачивайте устройство, удерживая его только за подставку.



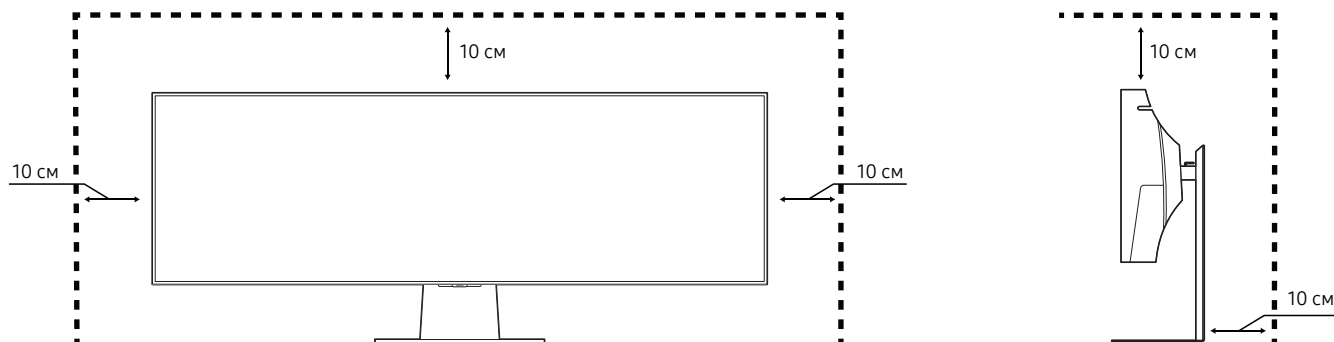
Не нажимайте на устройство.
Существует риск повреждения устройства.




Проверка пространства вокруг изделия

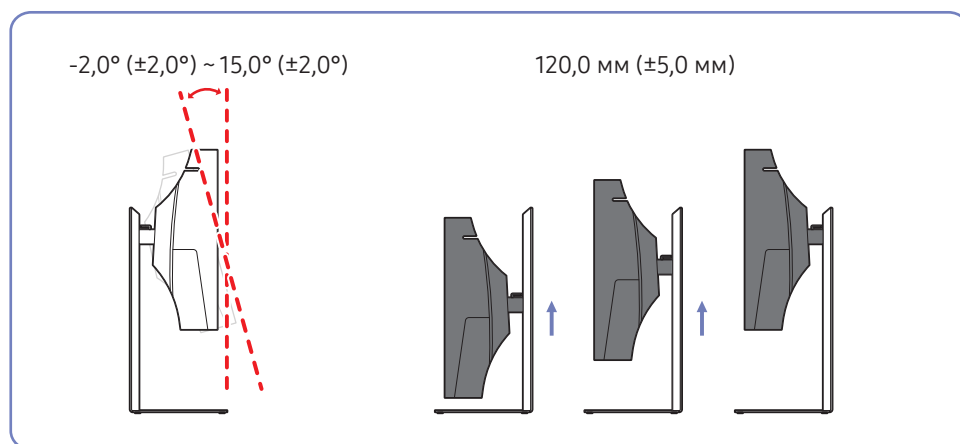
При размещении устройства убедитесь в наличии достаточного свободного места для вентиляции. Повышение внутренней температуры устройства может привести к его возгоранию и повреждению. При установке устройства сохраняйте достаточно места вокруг устройства, как показано на рисунке.

 Внешний вид зависит от модели устройства.



Регулировка угла наклона и высоты устройства

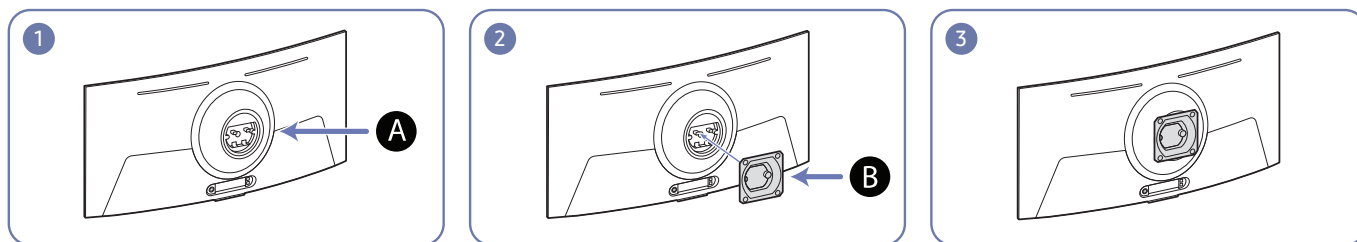
 Цвет и форма деталей могут отличаться от цвета и формы деталей, представленных на рисунке. В целях повышения качества технические характеристики могут изменяться без уведомления.



- Угол наклона и высоту устройства можно регулировать.
- Чтобы избежать повреждения устройства при регулировке высоты и наклона, держите панель с обеих сторон.
- При регулировке высоты подставки, можно услышать шум. Шум издается потому, что шарик внутри подставки скользит при регулировке высоты подставки. Это не является неисправностью и считается нормальным.

Установка НАСТЕННОГО КРОНШТЕЙНА

- Наличие кронштейна зависит от страны и региона.
- Отключите питание устройства и отсоедините кабель питания от электророзетки.



A Место установки НАСТЕННОГО КРОНШТЕЙНА

B НАСТЕННЫЙ КРОНШТЕЙН

Совместите **B** с **A** на мониторе и крепко затяните винты на **B**.

Примечания

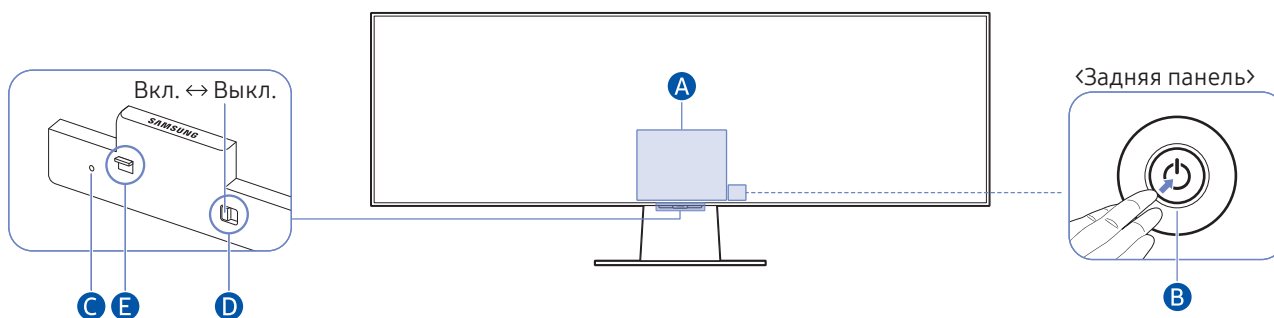
- В случае использования винта, длина которого превышает стандартную длину, могут быть повреждены внутренние компоненты устройства.
- Требуемая длина винтов, необходимых для настенного крепления, которое не соответствует стандартам VESA, может быть разной и зависит от технических характеристик.
- Не используйте винты, не соответствующие стандартам VESA. При присоединении комплекта для настенного монтажа или настольной подставки не прилагайте чрезмерных усилий. Устройство может быть повреждено или может упасть и стать причиной получения травмы. Компания Samsung не несет ответственности за любые повреждения или травмы, вызванные использованием ненадлежащих винтов или присоединением комплекта для настенного монтажа или настольной подставки с чрезмерным усилием.
- Компания Samsung не несет ответственности за любые повреждения устройства или человеческие травмы, вызванные использованием комплекта для настенного крепления, отличного от указанного, или попыткой установить комплект для настенного крепления самостоятельно.
- Если требуется установить устройство на стене, приобретите комплект для настенного крепления, который можно установить на расстоянии от стены, составляющем 10 см или больше.
- Используйте комплект для настенного крепления, отвечающий требованиям стандартов.
- Чтобы установить монитор с использованием крепления на стену, отсоедините основание подставки от монитора.

Название модели	Расстояния между отверстиями под винты VESA (A x B), мм	C	Тип винта	Количество	
S49CG95*	100,0 x 100,0	3,5 ~ 5,5 мм	M4	4 шт.	

- Наличие кронштейна зависит от страны и региона.
- Не устанавливайте кронштейн для крепления на стену на включенное устройство. Это может вызвать удар электрическим током.
- Не устанавливайте устройство под углом более 15 градусов.

Панель управления

Вы можете включить устройство, нажав кнопку питания, а затем использовать меню управления. Меню управления отображается, если нажать кнопку питания на устройстве, когда оно включено.



A Меню управления



B Кнопка контроллера

- Нажмите кнопку : Отображение Меню управления. Выбор или запуск выделенного элемента меню.
- Нажмите и удерживайте кнопку : Прекращение работы функции.
- Кнопка Вверх/Вниз: Изменяет канал.
- Кнопка Влево/Вправо: Изменение громкости.

В зависимости от ситуации кнопки могут работать по-разному.

C Микрофон

D Переключатель микрофона

Микрофон можно включить или выключить с помощью переключателя, расположенного в нижней части изделия.

Если микрофон отключен, все голосовые функции и настройки звука, для работы которых требуется использование микрофона, становятся недоступны.

- Расположение и форма переключателя микрофона могут отличаться в зависимости от модели.
- Во время анализа с использованием данных от микрофона данные не сохраняются.

E Индикатор питания

- Индикатор горит при выключенном устройстве.
- Индикатор мигает, когда устройство переходит в режим ожидания.

Если сигнал отсутствует в течение 60 секунд, устройство переходит в режим ожидания. При поступлении любого сигнала или нажатии любой кнопки на пульте дистанционного управления устройство выйдет из режима ожидания, а экран снова включится.

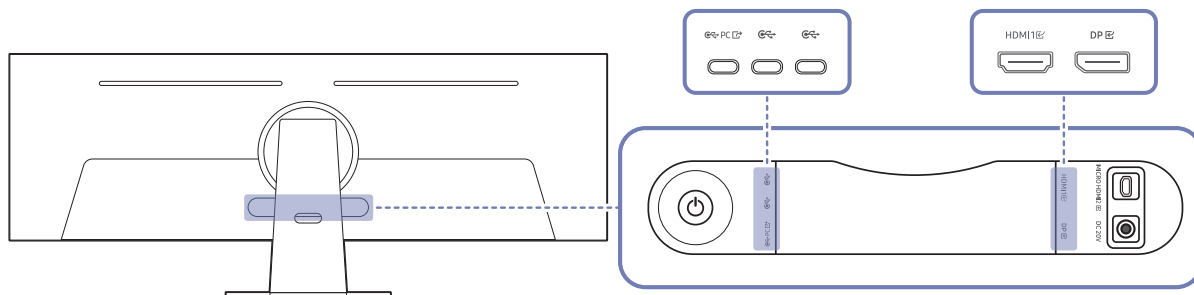
- Цвет и форма деталей могут отличаться от цвета и формы деталей, представленных на рисунке.
- Экран может потемнеть, если не снять защитную пленку с логотипа SAMSUNG или с нижней части устройства. Снимите защитную пленку.
- При нажатии кнопок (кроме кнопки питания) на пульте дистанционного управления Samsung Smart Remote индикатор ресивера не мигает.








Подключения


С помощью соответствующих адаптеров к телевизору можно подключать внешние устройства.


Порты

Доступные для монитора настройки могут зависеть от модели. Цвет и форма деталей могут отличаться от цвета и формы деталей, представленных на рисунке. В целях повышения качества технические характеристики могут изменяться без уведомления. См. характеристики устройства.



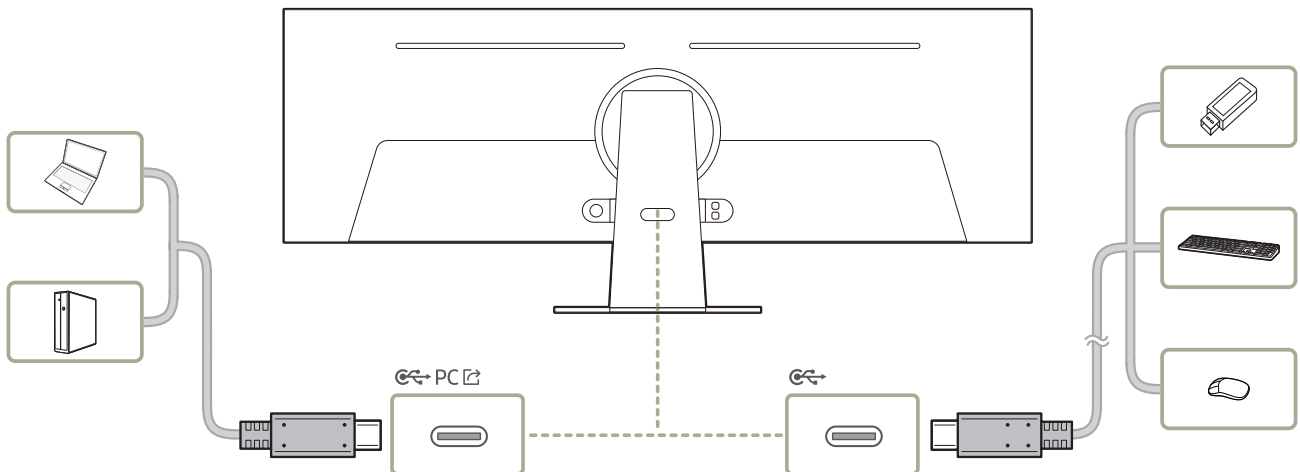
Порт	Описание
 PC 	Подключение к ПК с помощью кабеля USB. Работает как USB 3.0 только в режиме USB-концентратора.  Для получения дополнительной информации см. раздел Подключение монитора к компьютеру в качестве USB-концентратора .
	Подключение к USB-устройству, например к клавиатуре или мыши. Используется обновление программного обеспечения.
HDMI 1 	Подключение к устройству-источнику сигналов с помощью кабеля HDMI или HDMI-DVI.
DP 	Подключение к компьютеру с помощью кабеля DP.
MICRO HDMI 2 	Подключается к внешнему устройству с помощью кабеля HDMI, поставляемого компанией Samsung (который является сертифицированным высокоскоростным кабелем HDMI).
DC 20V	Подключение к адаптеру постоянного/переменного тока.

 Дополнительные сведения о подключении ко внешнему устройству см. в разделе [Главная > Меню > Подключенные устройства > Указания по подключению](#).

 Если на экране ничего не происходит, например отображается документ, и не выполняется никаких действий с помощью клавиатуры или мыши в течение более чем 5 минут, экран может погаснуть. Если нажать клавишу на клавиатуре или кнопку мыши или передвинуть мышью, экран снова включится.

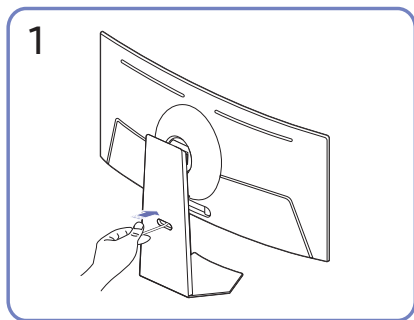
Подключение монитора к компьютеру в качестве USB-концентратора

При использовании изделия в качестве концентратора к изделию можно одновременно подключать и использовать различные устройства.

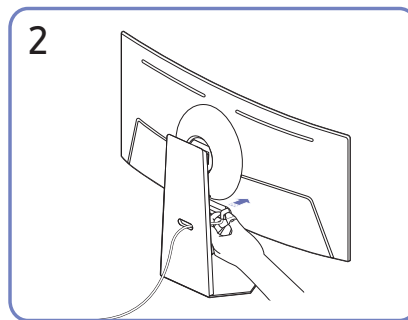


- ✎ Чтобы ускорить обнаружение и запуск устройства USB, подключите его к порту  на мониторе. Скорость чтения/записи зависит от USB-устройства и вашего компьютера.
- ✎ В случае проблем с USB, связанных с операционной системой, драйверами или программным обеспечением, обратитесь к их разработчикам.
- ✎ С запуском различных USB-устройств на рынке, мы не можем гарантировать соответствие нашей продукции со всеми USB-устройствами.
- ✎ Подключив внешний жесткий диск, требующий дополнительного питания, обязательно подключите его к внешнему источнику питания.
- ✎ Компания не несет ответственности за проблемы и повреждения внешнего устройства, вызванные использованием для подключения ненадлежащего кабеля.
- ✎ Некоторые продукты не поддерживают стандарт USB, что может привести к неисправности устройства.

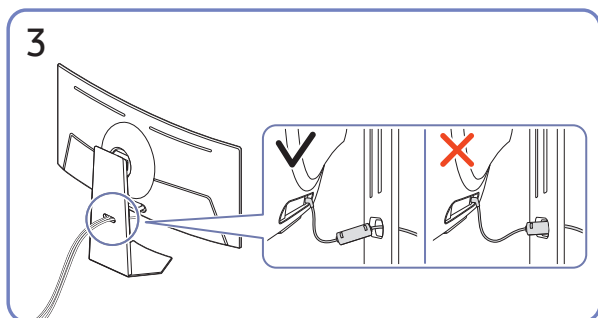
Аккуратное размещение подключенных кабелей



Проложите кабели через отверстие в подставке.



Подключите кабели к соответствующим портам.



Упорядочите кабели, пропустив их через отверстие в подставке, как показано на рисунках.

Меры предосторожности и примечания

В данном разделе приведены инструкции и сведения, с которыми следует ознакомиться после установки.

Прочтите после установки устройства.

Прочтите эту информацию после установки устройства.

Размер изображения и входящие сигналы

Параметр [Размер картинки](#) применяется к текущему источнику. Примененные параметры [Размер картинки](#) сохраняются при последующем выборе источника, пока вы не измените их.

Входящий сигнал	Размер изображения
HDMI (3840 x 1080 при частоте 120 Гц)	32:9, 16:9
HDMI (5120 x 1440 при частоте 240 Гц)	32:9, 16:9
DisplayPort (5120 x 1440 при частоте 120 Гц)	32:9, 16:9
DisplayPort (5120 x 1440 при частоте 240 Гц)	32:9, 16:9




 Входные разъемы для внешних устройств могут различаться в зависимости от модели и региона.

 Доступные [Режим изображения](#) могут отличаться в зависимости от внешнего устройства.

Прочтите перед подключением компьютера (поддерживаемые разрешения)

Проверьте поддерживаемые настройки разрешения для входного сигнала ПК.

При подключении устройства к компьютеру задайте для видеокарты компьютера одно из стандартных разрешений, приведенных в таблице ниже или на следующих страницах. Устройство автоматически настроится на выбранное вами разрешение. Оптимальное рекомендуемое разрешение — 5120 x 1440 при частоте 120 Гц и выбранном режиме **Игровой режим**. Если выбрать разрешение, не указанное в таблицах, это может привести к тому, что на экране телевизора не будет изображения или будет включен только датчик пульта ДУ. Совместимые настройки разрешения указаны в руководстве пользователя видеокарты.

-  С включенным параметром **Расширение входного сигнала** оптимальными разрешениями являются 3840 x 1080 с частотой 120 Гц (HDMI) и 5120 x 1440 с частотой 120 Гц (DisplayPort).
-  С выключенным параметром **Расширение входного сигнала** оптимальным разрешением является 3840 x 1080 с частотой 60 Гц (HDMI, DisplayPort).
-  Если установлено неподдерживаемое разрешение, может появляться сообщение «**Режим не поддерживается**» или на экране могут появляться помехи. Необходимо установить поддерживаемое разрешение.

VESA DMT

Разрешение (точки x строки)	Формат отображения	Частота горизонтальной развертки (КГц)	Частота вертикальной развертки (Гц)	Тактовая частота (МГц)	Полярность (горизонтальная / вертикальная)	Порт	
						HDMI	DP
640 x 480	60 Гц	31,469	59,940	25,175	- / -	0	0
640 x 480	75 Гц	37,500	75,000	31,500	- / -	0	0
800 x 600	60 Гц	37,879	60,317	40,000	+ / +	0	0
800 x 600	72 Гц	48,077	72,188	50,000	+ / +	0	0
800 x 600	75 Гц	46,875	75,000	49,500	+ / +	0	0
1024 x 768	60 Гц	48,363	60,004	65,000	- / -	0	0
1024 x 768	70 Гц	56,476	70,069	75,000	- / -	0	0
1024 x 768	75 Гц	60,023	75,029	78,750	+ / +	0	0
1152 x 864	75 Гц	67,500	75,000	108,000	+ / +	0	0
1280 x 720	60 Гц	45,000	60,000	74,250	+ / +	0	0
1280 x 800	60 Гц	49,702	59,810	83,500	- / +	0	0
1280 x 1024	60 Гц	63,981	60,020	108,000	+ / +	0	0
1280 x 1024	75 Гц	79,976	75,025	135,000	+ / +	0	0
1440 x 900	60 Гц	55,935	59,887	106,500	- / +	0	0
1600 x 900RB	60 Гц	60,000	60,000	108,000	+ / +	0	0
1680 x 1050	60 Гц	65,290	59,954	146,250	- / +	0	0
2560 x 1440RB	60 Гц	88,787	59,951	241,500	+ / -	0	0

VESA CVT

Разрешение (точки × строки)	Формат отображения	Частота горизонтальной развертки (КГц)	Частота вертикальной развертки (Гц)	Тактовая частота (МГц)	Полярность (горизонтальная / вертикальная)	Порт	
						HDMI	DP
1920 x 1080RB	240 Гц	271,364	239,932	597,000	+ / -	0	0
2560 x 1440RB	120 Гц	182,996	119,998	497,750	+ / -	0	0

CVT Custom

Разрешение (точки × строки)	Формат отображения	Частота горизонтальной развертки (КГц)	Частота вертикальной развертки (Гц)	Тактовая частота (МГц)	Полярность (горизонтальная / вертикальная)	Порт	
						HDMI	DP
2560 x 1440RB	240 Гц	355,919	240,000	1010,810	+/-	0	-
2560 x 1440RB	240 Гц	359,722	240,000	1036,000	+/-	-	0
3840 x 1080	60 Гц	66,658	59,998	274,630	+/-	0	0
3840 x 1080	120 Гц	137,279	119,999	565,590	+/-	0	0
3840 x 1080	240 Гц	291,600	240,000	1201,390	+/-	0	0
5120 x 1440	60 Гц	88,859	60,000	479,840	+/-	0	0
5120 x 1440	120 Гц	182,880	120,000	987,550	+/-	0	0
5120 x 1440	240 Гц	356,879	240,000	1941,420	+/-	0	0

Поддерживаемые настройки разрешения для видеосигналов

Проверьте поддерживаемые настройки разрешения для видеосигнала.


СТА-861

Разрешение (точки × строки)	Формат отображения	Частота горизонтальной развертки (КГц)	Частота вертикальной развертки (Гц)	Тактовая частота (МГц)	Полярность (горизонтальная / вертикальная)	Порт	
						HDMI	DP
720 x 576	50 Гц	31,250	50,000	27,000	-/-	0	0
720 x 480	60 Гц	31,469	59,940	27,000	-/-	0	0
1280 x 720	50 Гц	37,500	50,000	74,250	+/+	0	0
1280 x 720	60 Гц	45,000	60,000	74,250	+/+	0	0
1920 x 1080	50 Гц	56,250	50,000	148,500	+/+	0	0
1920 x 1080	60 Гц	67,500	60,000	148,500	+/+	0	0
1920 x 1080	120 Гц	135,000	120,003	297,000	+/+	0	0
3840 x 2160	30 Гц	67,500	30,000	297,000	+/+	0	0
3840 x 2160	50 Гц	112,500	50,000	594,000	+/+	0	0
3840 x 2160	60 Гц	135,000	60,000	594,000	+/+	0	0

Список графических карт с поддержкой HDR10

HDR 10 доступен только на системах Windows 10 со встроенными графическими картами, поддерживающими управление цифровыми правами PlayReady 3.0 (для защищенного содержимого HDR). Используйте перечисленные ниже графические карты для воспроизведения содержимого в формате HDR10.

- NVIDIA GeForce 1000 series или более поздней серии
- AMD Radeon™ RX 400 series или более поздней серии
- Intel UHD Graphics 600 series или более поздней серии

 Рекомендуется использовать графические карты с поддержкой декодирования 10-битного видео с аппаратным ускорением для видеокодеков HDR.

Технические характеристики

Общие

LED монитор - устройство, предназначенное для визуального отображения текстовой и графической информации.

Название модели		S49CG95*
Размер		Класс 49 (48,9 дюймов / 124,3 см)
Область экрана		1196,7 мм (Г) x 339,2 мм (В)
Размер пикселя		0,233 мм (Г) x 0,233 мм (В)
Максимальная частота пикселизации		69,16 МГц
Синхронизация (спецификация ПАНЕЛИ)	Частота горизонтальной развертки	388,8 кГц
	Частота вертикальной развертки	240 Гц
Разрешение	Оптимальное разрешение	3840 x 1080 при частоте 120 Гц (Игровой режим выключить) (HDMI) 5120 x 1440 при частоте 120 Гц (Игровой режим выключить) (DP) 5120 x 1440 при частоте 120 Гц (Игровой режим включен) (HDMI, DP)
	Максимальное разрешение	5120 x 1440 при частоте 240 Гц
Источник питания		Переменный ток 100-240В~ 50/60Гц На основании переменного напряжения адаптера. Данные о постоянном напряжении устройства смотрите на этикетке.
Сигнальные разъемы		Micro HDMI / HDMI / DisplayPort
Условия окружающей среды	Эксплуатация	Температура: От 10 °С до 40 °С (От 50 °F до 104 °F) Влажность: От 10 % до 80 %, без конденсации
	Хранение	Температура: От -20 °С до 45 °С (От -4 °F до 113 °F) Влажность: От 5 % до 95 %, без конденсации

- Plug-and-Play

Данное устройство можно устанавливать и использовать с любыми системами, совместимыми с Plug-and-Play.

Благодаря двустороннему обмену данными между устройством и системой компьютера можно оптимизировать настройки устройства. Установка устройства выполняется автоматически. Однако можно задать настройки установки по своему усмотрению.

- Точки дисплея (пиксели)

Вследствие особенностей производства данного устройства приблизительно 1 пиксел из миллиона (1 часть на миллион) может быть светлее или темнее остальных пикселей ЖК-дисплея. Это не влияет на работу устройства.

- В целях повышения качества технические характеристики могут изменяться без уведомления.

- Подробные технические характеристики устройства доступны на веб-сайте Samsung.



Приложение

Ответственность за платные услуги (стоимость услуг для клиентов)

Визит специалиста сервисного центра оплачивается в следующих случаях (независимо от предоставленной гарантии):

В изделии не обнаружено неисправностей

Чистка изделия, настройка, объяснение правил использования, переустановка и т.п.

- Специалист сервисного центра дает инструкции по использованию изделия или просто изменяет настройки, не разбирая изделия.
- Неисправность вызвана факторами окружающей среды (Интернет, антенна, помехи и т.п.)
- Изделие переустановлено или к нему подключены дополнительные устройства после первоначальной установки.
- Изделие переустановлено и перенесено в другое место в помещении либо в другое здание.
- Клиенту необходимы инструкции по использованию изделия, произведенного другой компанией.
- Клиенту необходимы инструкции по работе в сети или использованию программы, произведенной другой компанией.
- Клиенту необходимо установить программное обеспечение и настроить изделие.
- Специалист сервисного центра обнаруживает загрязнения или инородные материалы внутри изделия и удаляет их.
- Клиенту необходима установка изделия в случае приобретения его в Интернете или на дому.

Повреждение изделия по вине клиента


Повреждение изделия вызвано неправильным обращением или неаккуратным ремонтом.

Если повреждение изделия вызвано одной из следующих причин:

- Внешнее воздействие или падение.
- Использование источников питания или дополнительных изделий, не являющихся продукцией Samsung.
- Ремонт, произведенный лицом, которое не является инженером сторонней обслуживающей компании или партнером Samsung Electronics Co., Ltd.
- Ремонт, произведенный клиентом, а также модернизация изделия.
- Подключение изделия к сети с неподходящим напряжением или включение его в недопустимую электрическую схему.
- Несоблюдение мер предосторожности, приведенных в Руководстве пользователя.

Прочее

- Поломка изделия по причине стихийного бедствия (удар молнии, пожар, землетрясение, наводнение и т.п.).
- Закончились или пришли в негодность расходные компоненты (аккумулятор, тонер, флуоресцентные и обычные лампы, фильтр и т.п.).

 Если клиент требует обслуживания, но изделие полностью исправно, то работу специалиста необходимо будет оплатить. Рекомендуем прочитать Руководство пользователя прежде, чем обращаться в сервисный центр.

FreeSync Premium pro (для видеокарты AMD)





Технология **FreeSync Premium pro** — это решение, устраняющее разрыв изображения на экране без обычных для этой ситуации задержек и отставания.

Эта функция позволит устранить разрыв изображения на экране и задержки во время игры. Повышайте ваш игровой опыт.

- **Игровой режим - Выкл.:** отключение функции **FreeSync Premium pro**.
- **Игровой режим - Вкл.:** Включите функцию **FreeSync Premium pro** на графической карте AMD. Периодически может возникать мерцание при воспроизведении некоторых игр.

Применение оптимального разрешения при использовании **FreeSync Premium pro**.

Для метода настройки частоты обновления экрана см. **Вопросы и ответы** → **Как изменить частоту?**

-  Это меню недоступно, если включен режим **Multi View Mode**.
-  Функция **FreeSync Premium pro** включается только в режиме **HDMI** или **DisplayPort**.
Используйте кабель HDMI/DP, предоставляемый производителем, при использовании **FreeSync Premium pro**.
-  Если используется функция **FreeSync Premium pro** и текст, отображаемый на экране ПК, выглядит размытым или поврежденным, для устранения проблемы установите на ПК рекомендованное разрешение экрана.
-  Если для параметра **Расширение входного сигнала** установлено значение **Выкл.**, функция **FreeSync Premium pro** выключается.

При использовании функции **FreeSync Premium pro** во время игры могут возникнуть следующие симптомы:


- Экран может мерцать в зависимости от типа видеокарты, настроек опций игры или воспроизводимого видео.
Упопробуйте следующие действия: уменьшить значения настроек игры, изменить текущий режим **Игровой режим** на **Выкл.** или посетить веб-сайт AMD для проверки версии драйвера видеокарты и его обновления до самой последней версии.
- Во время использования функции **FreeSync Premium pro** может произойти мерцание экрана из-за колебания выходной частоты видеокарты.
- Время отклика может колебаться во время игры в зависимости от разрешения. Как правило, чем выше разрешение, тем ниже время отклика.
- Качество звука монитора может ухудшиться.
-  Если во время использования функции вы столкнулись с проблемой, обратитесь в сервисный центр Samsung.
-  При изменении разрешения экрана в то время, как функция находится в положении **Вкл.**, экран может периодически становиться расплывчатым из-за видеокарты. Установите для функции **FreeSync Premium pro** значение **Выкл.** и измените разрешение.
-  Функция недоступна на устройствах (например, аудио-видео устройствах), которые не располагают видеокартой AMD. Если функция применяется, на экране могут возникнуть неисправности.


Модели в списке Графических карт поддерживают FreeSync Premium pro

Функция [FreeSync Premium pro](#) может быть использована только с определенными моделями графических карт AMD.

Обратитесь к следующему списку поддерживаемых графических карт:

Убедитесь, что установлены последние официальные графические драйверы от AMD, которые поддерживают [FreeSync Premium pro](#).

 Другие модели графических карт AMD, которые поддерживают функцию [FreeSync Premium pro](#), см. на официальном сайте AMD.

 При применении функции [FreeSync Premium pro](#) через кабель HDMI, возможен сбой работы из-за ограничения диапазона частот некоторых графических карт AMD.

- Radeon™ RX Vega series
- Radeon™ RX 500 series
- Radeon™ RX 400 series
- Radeon™ R9/R7 300 series (не включает R9 370/ X, R7 370/X, R7 265)
- AMD Radeon™ 5500 Series
- AMD Radeon™ 5700 Series
- Radeon™ Pro Duo (2016 edition)
- Radeon™ R9 Nano series
- Radeon™ R9 Fury series
- Radeon™ R9/R7 200 series (не включает R9 270/ X, R9 280/X)
- AMD Radeon™ 5600 Series
- AMD Radeon™ RX 6000 Series
- AMD Radeon™ RX 7000 Series

Поддерживаемое разрешение для FreeSync Premium pro (VRR)

Проверьте поддерживаемое разрешение для сигнала FreeSync Premium pro (VRR).

Если для режима **Игровой режим** задано значение **Вкл.** или **Авто**, функция FreeSync Premium pro (VRR) активируется.

HDMI

Разрешение (точки × строки)	Формат отображения	Частота горизонтальной развертки (КГц)	Частота вертикальной развертки (Гц)	Тактовая частота (МГц)	РАЗВЕРТКА
1920 x 1080	60 Hz	67,500	60,000	148,500	Прогрессивная
1920 x 1080	120 Hz	135,000	120,000	297,000	Прогрессивная
1920 x 1080	240 Hz	271,364	239,932	597,000	Прогрессивная
2560 x 1440	60 Hz	88,787	59,951	241,500	Прогрессивная
2560 x 1440	120 Hz	182,996	119,998	497,750	Прогрессивная
2560 x 1440RB	240 Hz	355,919	240,000	1010,810	Прогрессивная
3840 x 1080	60 Hz	66,658	59,998	274,630	Прогрессивная
3840 x 1080	120 Hz	137,279	119,999	565,590	Прогрессивная
3840 x 1080	240 Hz	291,600	240,000	1201,390	Прогрессивная
5120 x 1440	60 Hz	88,859	60,000	479,840	Прогрессивная
5120 x 1440	120 Hz	182,880	120,000	987,550	Прогрессивная
5120 x 1440	240 Hz	356,879	240,000	1941,420	Прогрессивная

DP

Разрешение (точки × строки)	Формат отображения	Частота горизонтальной развертки (КГц)	Частота вертикальной развертки (Гц)	Тактовая частота (МГц)	РАЗВЕРТКА
1920 x 1080	60 Hz	67,500	60,000	148,500	Прогрессивная
1920 x 1080	120 Hz	135,000	120,000	297,000	Прогрессивная
1920 x 1080	240 Hz	271,364	239,932	597,000	Прогрессивная
2560 x 1440	60 Hz	88,787	59,951	241,500	Прогрессивная
2560 x 1440	120 Hz	182,996	119,998	497,750	Прогрессивная
2560 x 1440	240 Hz	359,722	240,000	1036,000	Прогрессивная
3840 x 1080	60 Hz	66,658	59,998	274,630	Прогрессивная
3840 x 1080	120 Hz	137,279	119,999	565,590	Прогрессивная
3840 x 1080	240 Hz	291,600	240,000	1201,390	Прогрессивная
5120 x 1440	60 Hz	88,859	60,000	479,840	Прогрессивная
5120 x 1440	120 Hz	182,880	120,000	987,550	Прогрессивная
5120 x 1440	240 Hz	356,879	240,000	1941,420	Прогрессивная