

CASO®

D E S I G N

# Руководство по эксплуатации Соковыжималка „Slow Juicer“ SJW 500



Артикул 3506

---

**Браукманн ГмбХ (Braukmann GmbH)**

Райффайзенштрассе 9

D-59757 Арнсберг

Тел.: +49 (0) 29 32 / 80 55 4 – 99

Факс: +49 (0) 29 32 / 80 55 4 – 77

eMail: [kundenservice@caso-germany.de](mailto:kundenservice@caso-germany.de)

Также Вы сможете найти актуальную последнюю версию инструкции на нашем веб-сайте: [www.caso-germany.de](http://www.caso-germany.de)

Номер документа: 350617-09-2019

Возможны ошибки печати и набора. Отклонения изображения от оригинального товара технически возможны.

© 2019 Braukmann GmbH

---

<b>1</b>	<b>Руководство по эксплуатации.....</b>	<b>5</b>
1.1	Общие положения.....	5
1.2	Информация о данном руководстве .....	5
1.3	Предупредительные указания.....	5
<b>2</b>	<b>Безопасность .....</b>	<b>6</b>
2.1	Использование по назначению .....	6
2.2	Общие требования техники безопасности .....	7
2.3	Опасность травмы.....	8
2.3.1	Опасность от электрического тока .....	9
2.4	Ограничение ответственности .....	10
2.5	Защита авторского права .....	10
<b>3</b>	<b>Ввод в эксплуатацию .....</b>	<b>10</b>
3.1	Информация по безопасности.....	10
3.2	Объем поставки и проверка после транспортировки.....	10
3.3	Распаковка .....	11
3.4	Утилизация упаковки.....	11
3.5	Требования к месту установки .....	11
3.1	Подключение к сети.....	11
<b>4</b>	<b>Конструкция и функциональное назначение .....</b>	<b>12</b>
4.1	Описание прибора .....	12
4.2	Заводская табличка.....	13
4.3	Сборка.....	14
4.4	Переключатели.....	16
4.5	Функция НАЗАД (REV) .....	17
<b>5</b>	<b>Эксплуатация и функционирование .....</b>	<b>17</b>
5.1	Перед первым использованием.....	17
5.2	Приготовление продуктов.....	17
5.3	Советы по приготовлению сока.....	17
5.4	Управление .....	18
5.5	Приготовление сорбета .....	19
5.6	Если прибор остановился во время работы .....	19
<b>6</b>	<b>Чистка и обслуживание .....</b>	<b>20</b>
6.1	Информация по безопасности.....	20
6.2	Чистка.....	20
<b>7</b>	<b>Проблемы и способы их решения.....</b>	<b>20</b>

---

---

<b>7.1</b>	<b>Советы по безопасности .....</b>	<b>21</b>
<b>7.2</b>	<b>Причины и устранение неисправностей.....</b>	<b>21</b>
<b>8</b>	<b>Утилизация отслужившего прибора.....</b>	<b>22</b>
<b>9</b>	<b>Гарантия .....</b>	<b>22</b>
<b>10</b>	<b>Технические характеристики .....</b>	<b>23</b>

---

# 1 Руководство по эксплуатации

## 1.1 Общие положения

Пожалуйста, прочтите информацию, содержащуюся в данном Руководстве по эксплуатации, чтобы быстро ознакомиться с прибором и в полном объеме использовать все его функции.

Ваша соковыжималка SJW 500 прослужит Вам долгие годы при надлежащем использовании и уходе. Желаем приятного пользования!

## 1.2 Информация о данном руководстве

Данное Руководство по эксплуатации является составной частью соковыжималки (в дальнейшем именуемой «прибор») и содержит важные указания по вводу в эксплуатацию, технике безопасности, использованию по назначению, а также уходу за прибором. Руководство по эксплуатации должно всегда находиться вблизи прибора. Его необходимо прочесть всем лицам, осуществляющим:

- Ввод в эксплуатацию
- Обслуживание
- Устранение неисправностей и/или
- Очистку прибора

Сохраните данное Руководство по эксплуатации и при передаче прибора другому лицу передайте вместе с ним Руководство по эксплуатации.

## 1.3 Предупредительные указания

В данном Руководстве по эксплуатации используются следующие предупредительные указания:



### Опасность

**Предупредительное указание этой степени опасности обозначает угрозу опасной ситуации.**

Если опасная ситуация не будет предотвращена, это может привести к смерти или тяжелым травмам.

- ▶ Во избежание опасности смерти или тяжелых травм людей необходимо следовать инструкциям в данном предупредительном указании..



### Предупреждение

**Предупредительное указание этой степени опасности обозначает возможность опасной ситуации.**

Если опасная ситуация не будет предотвращена, это может привести к тяжелым травмам.

- ▶ Во избежание опасности травм людей необходимо следовать инструкциям в данном предупредительном указании.

## **▲VORSICHT** Осторожно

**Предупредительное указание этой степени опасности обозначает возможность опасной ситуации.**

Если опасная ситуация не будет предотвращена, это может привести к легким или умеренно тяжелым травмам.

- ▶ Во избежание опасности травм людей необходимо следовать инструкциям в данном предупредительном указании.

## **HINWEIS** Примечание

Примечание обозначает дополнительную информацию, облегчающую обращение с прибором.

## 2 Безопасность

В данной главе Вы получите важные указания по безопасности при обращении с прибором. Данный прибор соответствует установленным правилам техники безопасности. Однако, ненадлежащая эксплуатация прибора может привести к травмам людей и причинению материального ущерба.

### 2.1 Использование по назначению

Данный прибор подходит для использованию по назначению только в домашнем хозяйстве и закрытых помещениях для:

- приготовления фруктового или овощного сока
- приготовления сорбетов и смузи

Данный прибор предназначен для использования в домашнем хозяйстве и аналогичных областях, таких, как:

- на кухнях для персонала в магазинах, офисах и других аналогичных коммерческих организациях;
- в отелях типа Bed&Breakfast;
- в фермерских хозяйствах;
- для клиентов в отелях, мотелях и т.п.

Иное использование или использование, выходящее за рамки вышеуказанного, является использованием не по назначению.

## **▲WARNUNG** Предупреждение

**Опасность вследствие использования не по назначению!** При использовании не по назначению и/или использовании, отличном от указанного в Руководстве по эксплуатации, от прибора могут исходить определенные опасности.

- ▶ Используйте прибор только по назначению.
- ▶ Соблюдайте принципы и методы, описанные в данном Руководстве по эксплуатации.

Претензии и требования любого рода в связи с ущербом, причиненным вследствие использования прибора не по назначению, исключены. Все риски несет пользователь.

---

## 2.2 Общие требования техники безопасности

### **HINWEIS** Примечание

**Пожалуйста, соблюдайте следующие общие правила безопасности для безопасного обращения с прибором.**

- ▶ Перед использованием проверяйте прибор на предмет видимых внешних повреждений. Если прибор поврежден, не используйте его.
- ▶ Детям запрещается использовать прибор. Прибор и его кабель питания необходимо хранить в месте, недоступном для детей младше 8 лет.
- ▶ Детям запрещается играть с прибором. Чистка и обслуживание прибора не должны осуществляться детьми.
- ▶ Не оставляйте работающий прибор без присмотра.

### **HINWEIS** Примечание

- ▶ Лицам с ограниченными умственными, сенсорными или физическими возможностями или с недостаточным опытом и/или знаниями разрешается использовать прибор только под контролем или если они были проинструктированы относительно безопасной эксплуатации прибора и понимают возможные риски.
- ▶ Ремонт прибора разрешено осуществлять только сервисным центрам, уполномоченным производителем. В ином случае гарантия на прибор в случае других повреждений будет аннулирована. Неквалифицированный ремонт может привести к серьезным опасностям для пользователя.
- ▶ Поврежденные компоненты можно заменять только оригинальными запчастями. Выполнение требований техники безопасности гарантировано только при использовании оригинальных запчастей.

- 
- ▶ Пожалуйста, не модифицируйте прибор самостоятельно.
  - ▶ Прибор не предназначен для длительной непрерывной работы. Не используйте прибор непрерывно более 15 минут.

## 2.3 Опасность травмы

**▲WARNING** Предупреждение

**Неосторожное использование устройства может привести к травме.**

Во избежание получения травм следуйте нижеприведенным указаниям по безопасности:

- ▶ Неправильное использование устройства может привести к травме.
- ▶ Ситечки для приготовления сока или сорбета могут быть острыми. Будьте осторожны.
- ▶ Во избежание опасности не используйте не рекомендованные производителем аксессуары.
- ▶ Избегайте контакта с движущимися частями прибора.
- ▶ Перед включением прибора убедитесь, что он правильно собран.

**▲WARNING** Предупреждение

- ▶ Перед каждым использованием прибора убедитесь, что переключатель прибора установлен в положение ВЫКЛ (OFF).
- ▶ Отключая прибор, перед тем, как менять аксессуары, дотрагиваться до движущихся частей прибора или перед очисткой, убедитесь, что мотор полностью остановился.
- ▶ Не помещайте свои пальцы или иные объекты в загрузочную трубу во время работы прибора. Если в ней застрял какой-либо фрукт или овощ, используйте



---

только толкатель либо другой фрукт или овощ, чтобы протолкнуть его вниз, или функцию НАЗАД (REV), чтобы снять блокировку.

- ▶ Не используйте прибор в том случае, если вращающийся фильтр или фильтр для приготовления сорбета повреждены.

### 2.3.1 Опасность от электрического тока

**▲GEFAHR** Опасность

**Опасность для жизни от электрического тока!**

**Существует опасность для жизни при контакте с проводами или деталями прибора под напряжением! Во избежание опасности вследствие электрического тока следуйте нижеприведенным указаниям по безопасности:**

- ▶ Не используйте прибор, если его кабель или вилка повреждены, если прибор не работает должным образом, упал или получил повреждения. Во избежание опасности в случае повреждения кабеля или вилки прибора его замена должна осуществляться производителем или его уполномоченным представителем по техническому обслуживанию.
- ▶ Ни в коем случае не открывайте корпус устройства. Существует опасность поражения электрическим током при прикосновении к разъемам и соединительными элементами прибора, находящимися под напряжением, а также при изменении электрической или механической конструкций прибора. Это также может привести к сбоям в работе прибора.
- ▶ Никогда не погружайте моторный блок прибора, кабель или вилку в воду либо иную жидкость и не помещайте их в посудомоечную машину.

---

## 2.4 Ограничение ответственности

Вся содержащаяся в данном Руководстве по эксплуатации техническая информация, данные и указания по установке, эксплуатации и уходу за прибором соответствуют актуальному уровню наших знаний на момент печати и учитывают весь наш опыт и знания.

Сведения, рисунки и описания, содержащиеся в данном Руководстве по эксплуатации, не могут являться основанием для заявления каких-либо претензий. Производитель не несет ответственности за ущерб, возникший вследствие:

- Несоблюдения указаний, содержащихся в Руководстве по эксплуатации
- Использования прибора не по назначению
- Неквалифицированного ремонта
- Технических изменений, модификаций прибора
- Использования не разрешенных запчастей

Мы не рекомендуем осуществлять какие-либо модификации прибора, в случае модификаций гарантия становится недействительной.

Перевод осуществляется самым добросовестным образом. Однако мы не несем ответственности за ошибки в переводе, даже если перевод был выполнен нами или по нашему заказу. Наши обязательства ограничиваются только оригинальным немецким текстом.

## 2.5 Защита авторского права

Данная документация защищена авторским правом. Braukmann GmbH сохраняет за собой все права, в том числе право на фотомеханическое воспроизведение, копирование и распространение посредством особых способов (например, обработка данных, носители данных, сети передачи данных), в том числе частичное.

Мы оставляем за собой право на внесение содержательных и технических изменений.

## 3 Ввод в эксплуатацию

В данной главе содержатся важные замечания по безопасности во время первоначального ввода прибора в эксплуатацию. Соблюдайте следующие указания, чтобы избежать опасностей и повреждений:

### 3.1 Информация по безопасности

#### **▲WARNING** Предупреждение

- ▶ Не разрешайте детям играть с упавоковочными материалами, поскольку существует опасность удушья.

### 3.2 Объем поставки и проверка после транспортировки

Как правило, соковыжималка SJW 500 поставляется в следующей комплектации:

- 
- загрузочная труба
  - толкатель
  - шнек
  - емкость для сока
  - средняя часть
  - ситечко для приготовления сока
  - ситечко для приготовления сорбета
  - моторный блок
  - контейнер для отходов и контейнер для сока
  - щеточка для очистки
  - руководство по эксплуатации

#### **HINWEIS**

### **Примечание**

- ▶ Проверьте товар на предмет его комплектности и любых видимых повреждений.
- ▶ В случае неполной поставки или повреждений вследствие ненадлежащей упаковки или транспортировки необходимо немедленно уведомить экспедитора, страховую компанию и поставщика.

### **3.3 Распаковка**

Чтобы распаковать прибор, выполните следующие действия:  
Извлеките прибор из коробки и удалите упаковочный материал.

### **3.4 Утилизация упаковки**

Упаковка защищает прибор от повреждений во время транспортировки. Упаковочные материалы выбраны таким образом, чтобы они не загрязняли окружающую среду и легко утилизировались, поэтому они пригодны для переработки с целью повторного использования.



Вторичное использование упаковки экономит сырьевые материалы и уменьшает образование отходов. Ненужные упаковочные материалы сдайте в пункт сбора системы вторичной переработки «Зеленая точка».

### **3.5 Требования к месту установки**

Для обеспечения безопасной и бесперебойной работы устройства, место его установки должно соответствовать следующим требованиям:

- Прибор должен быть установлен на твердой и плоской поверхности.
- Не используйте прибор на открытом воздухе.
- Не используйте прибор рядом с электрическими или газовыми плитами.
- Выбирайте место установки прибора таким образом, чтобы дети не могли достать его.
- Прибор не предназначен для установки на стене либо для встраивания.
- Не устанавливайте прибор в горячем, мокром или очень влажном месте либо вблизи легковоспламеняющихся материалов.
- Установку и монтаж прибора на подвижных местах установки (например, кораблях) разрешается выполнять только специализированным предприятиям/специалистам, если они смогут обеспечить необходимые условия для безопасного использования прибора.

### **3.1 Подключение к сети**

Для обеспечения безопасной работы прибора без сбоев при подключении к сети необходимо соблюдать нижеперечисленные указания:

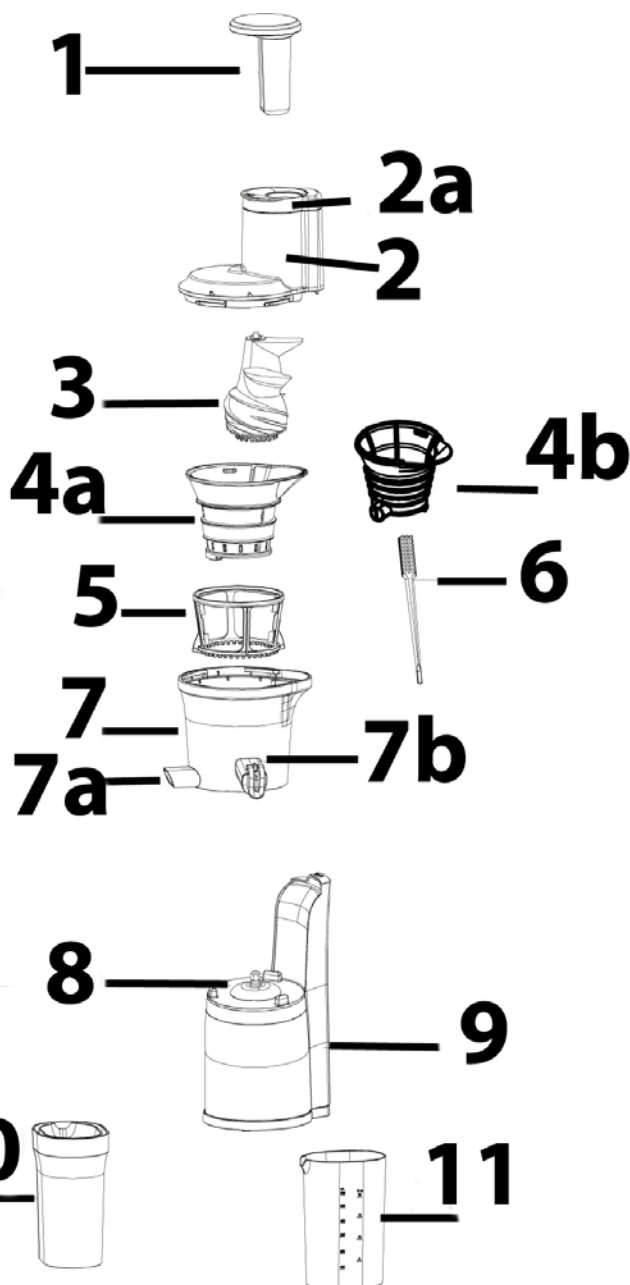
- Прежде чем подключить прибор к сети, сравните технические параметры подключения (напряжение и частоту) на заводской табличке прибора с техническими параметрами Вашей сети. Во избежание повреждений прибора эти параметры должны совпадать. При необходимости проконсультируйтесь с квалифицированным электриком.
- Подключение прибора к электросети должно выполняться с помощью максимум 3-метрового, размотанного удлинительного кабеля с поперечным сечением 1,5 мм<sup>2</sup>. Использование многоконтактных штепсельных разъемов или сетевых разветвителей запрещено по причине связанной с этим опасности пожара.
- Удостоверьтесь, что кабель питания не поврежден и не переброшен через горячие и/или остроконечные поверхности.
- Розетка должна иметь предохранитель не менее 16А, отдельный от других потребителей тока.
- Электрическая безопасность прибора может быть обеспечена только в том случае, если он подключен к цепи защиты, установленной в соответствии с действующими предписаниями. Питание от розетки без заземления запрещено. В случае сомнений пригласите квалифицированного электрика, который проверит внутреннюю проводку в месте, где вы устанавливаете прибор.

## 4 Конструкция и функциональное назначение

В данной главе Вы получите важные указания по конструкции и функциональному назначению прибора.

### 4.1 Описание прибора

- 1 толкатель
- 2 загрузочная труба с 2а крышкой
- 3 шнек



- 
- 4a ситечко для приготовления сока и 4b ситечко для приготовления сорбета
  - 5 емкость для сока
  - 6 щеточка для очистки
  - 7 средняя часть с 7a носиком для выхода остатков с 7 b носиком для выхода для сока с блокировкой
  - 8 моторный блок
  - 9 переключатель ВКЛ/ВЫКЛ/НАЗАД (ON/OFF/REV)
  - 10 контейнер для отходов
  - 11 контейнер для сока

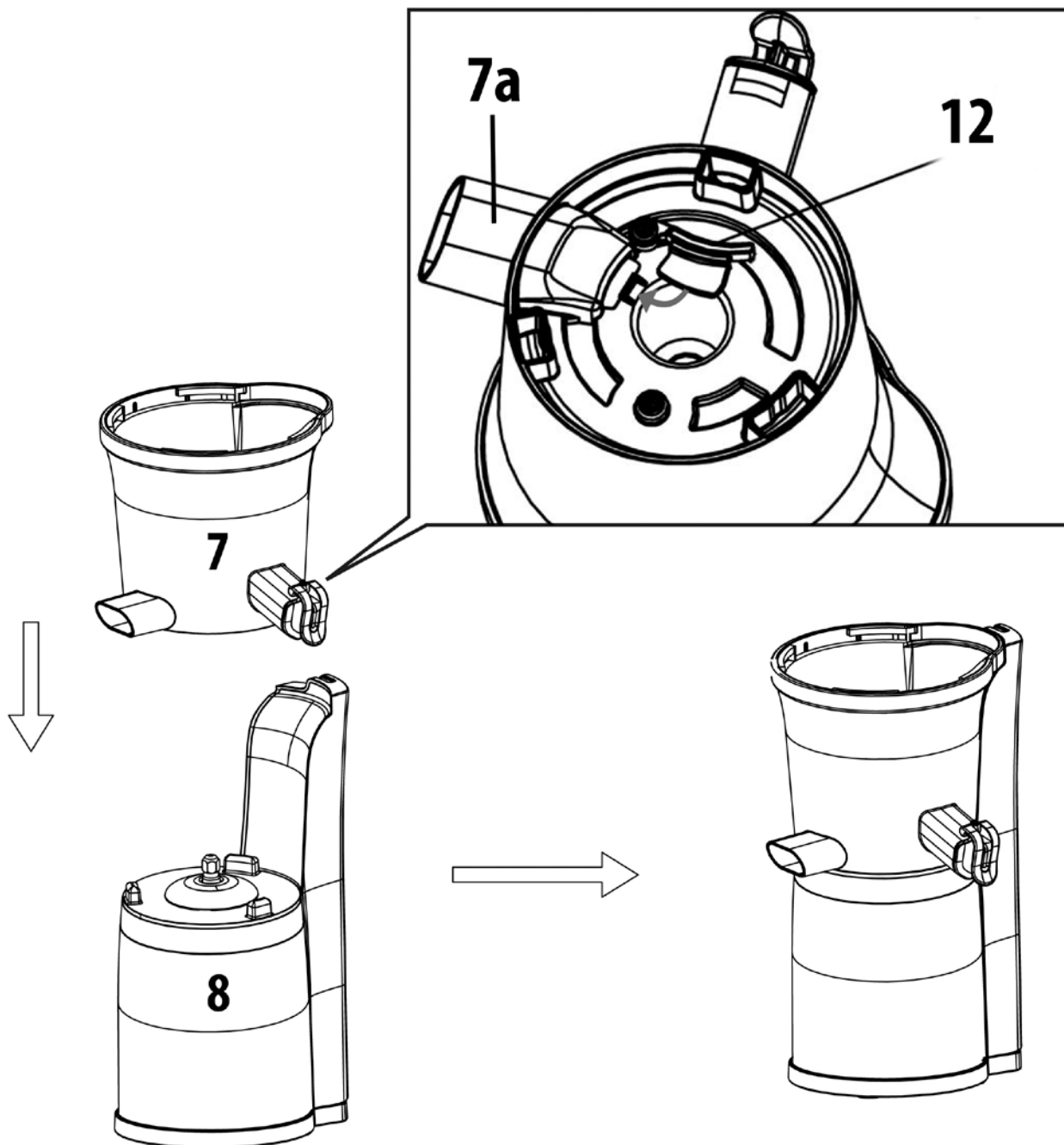
**HINWEIS****Примечание**

- ▶ Для Вашей безопасности прибор остановится, если Вы поднимите крышку во время работы.

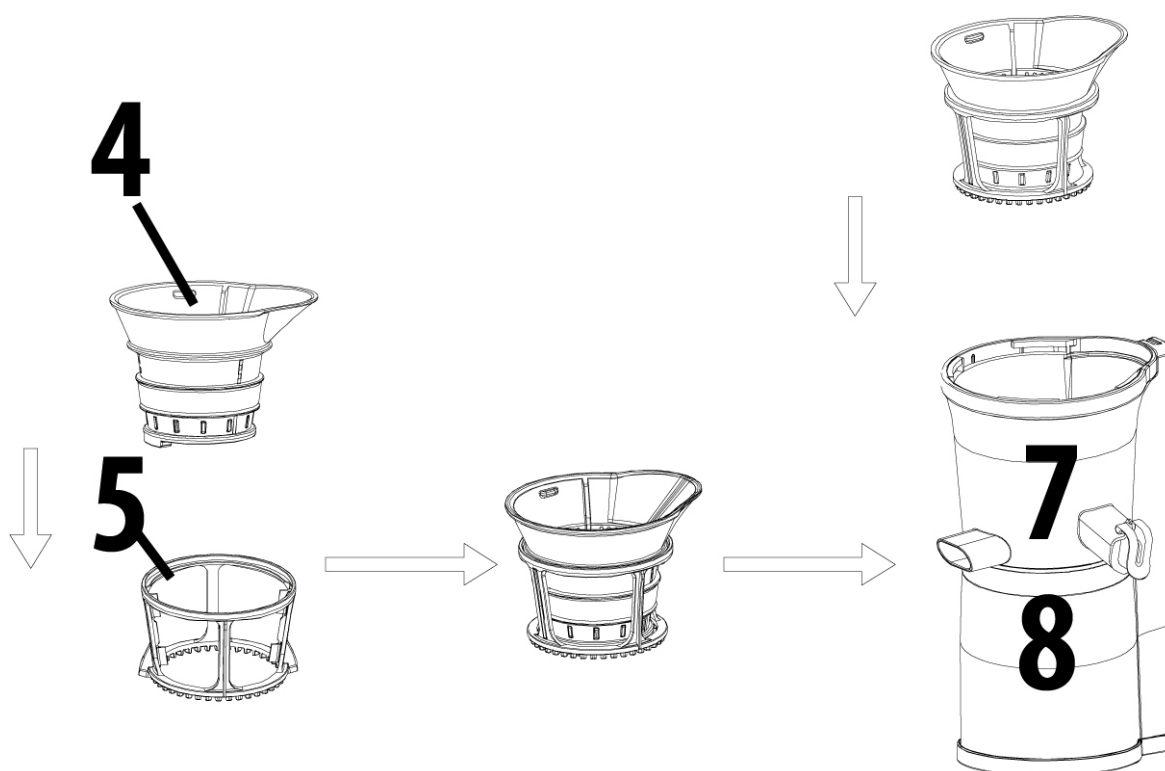
**4.2 Заводская табличка**

Заводская табличка с параметрами подключения и мощности находится на нижней части прибора.

### 4.3 Сборка

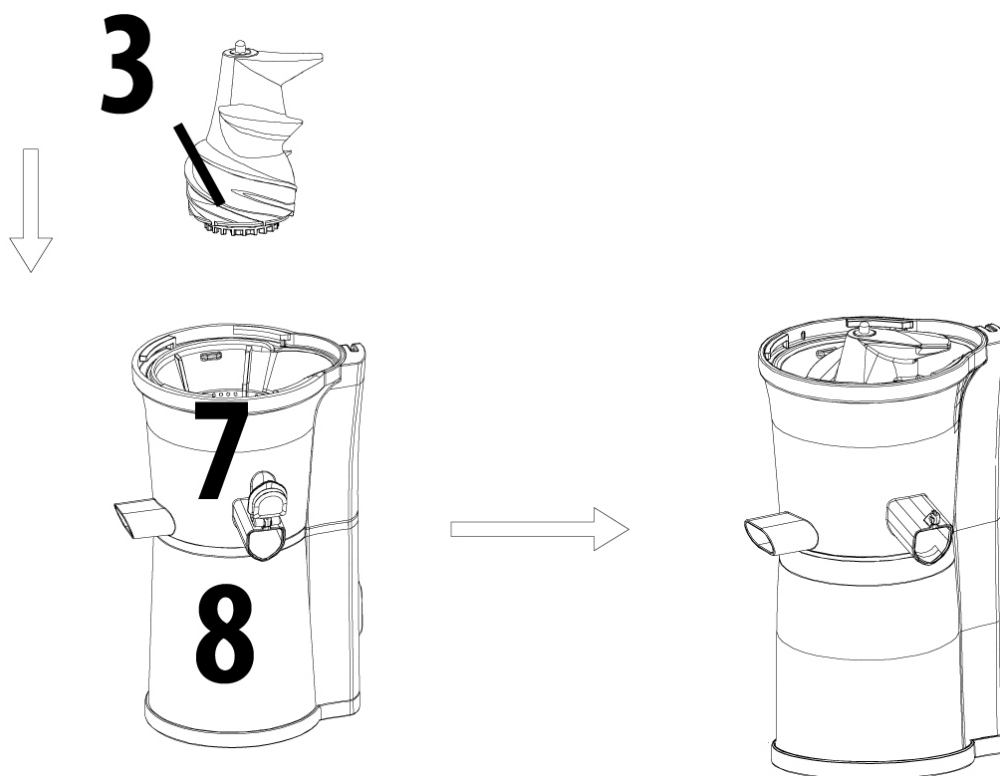


Убедитесь, что силиконовая заглушка (12) размещена в носике для выхода остатков (7а), который находится на нижней стороне средней части с носиками (7). Поместите среднюю часть прибора с отверстиями (7) на моторный блок (8).

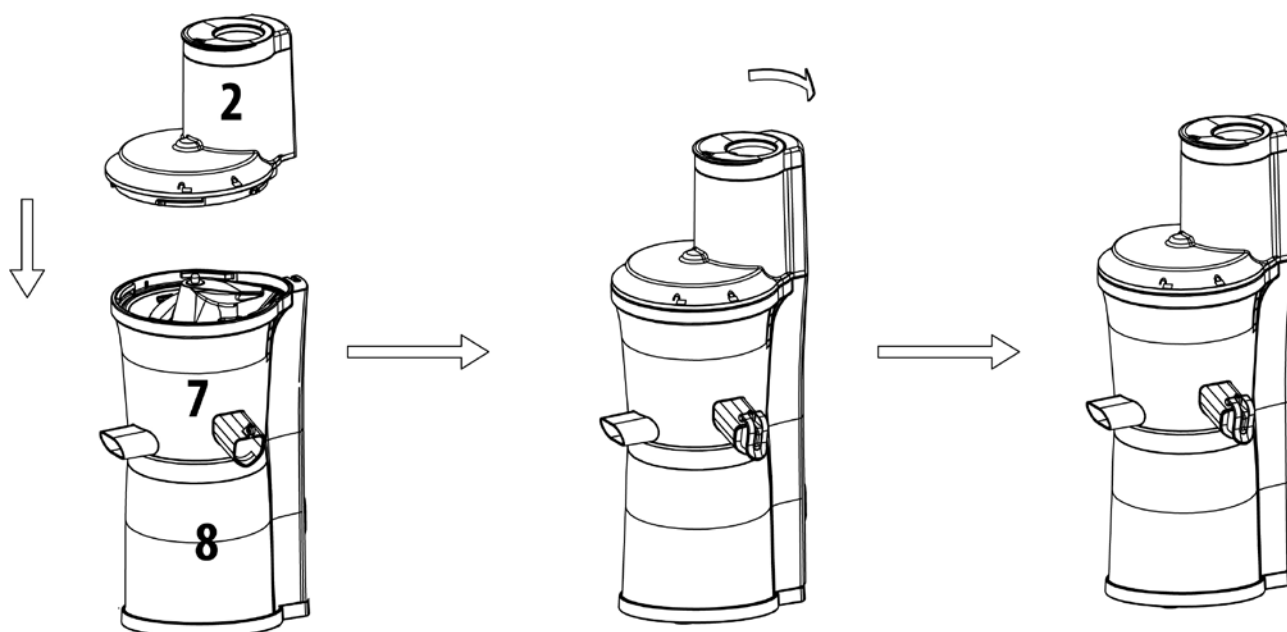






**Для приготовления сока:** Поместите ситечко для приготовления сока (4) в емкость для сока (5) и слегка поверните, пока емкость не защелкнется. Затем вставьте ситечко с емкостью для сока в среднюю часть прибора (7).

**Для приготовления сорбета:** Поместится ситечко для приготовления сорбета прямо в среднюю часть прибора.



Затем поместите шнек (3) в уже собранное ситечко для приготовления сока или сорбета, нажмите и поверните до тех пор, пока он защелкнется.



Поместите загрузочную трубу (2) таким образом, чтобы символ  на трубе оказался над символом  на средней части прибора (7). Нажмите и поверните по часовой стрелке таким образом, чтобы символ  на загрузочной трубе (2) оказался над символом  на средней части прибора (7).

Поместите толкатель (1) в крышку с загрузочной трубой (2). Поместите контейнер для остатков (10) под носиком для выхода остатков (7a), а контейнер для сока (11) – под носик для выхода сока (7b).



Для разборки прибора повторите шаги в обратном порядке.

Но Вы можете поднять среднюю часть вместе с ситечком для приготовления сока или сорбета, емкостью для сока и шнеком, а затем разобрать их.

#### **HINWEIS** Примечание

- ▶ Прибор может протекать, если блокировка носика для выхода сока не установлена должным образом.
- ▶ Прибор не будет работать, если все его части не установлены правильно.
- ▶ Шнек должен быть зафиксирован, чтобы загрузочная труба с крышкой могла быть закрыта.

#### **4.4 Переключатели**

ВЫКЛ (ON): Запускает шнек, проталкивает продукты вниз.

ВЫКЛ (OFF): Останавливает процесс.

НАЗАД (REV): Проталкивает продукты обратно.



---

## 4.5 Функция НАЗАД (REV)

Если шнек заблокирован или загрузочная труба не может быть разобрана, используйте функцию НАЗАД (REV). Функция НАЗАД (REV) ослабляет заблокированные продукты, подталкивая их обратно.

Прежде чем снова переключиться в положение НАЗАД (REV), дайте прибору полностью остановиться

## 5 Эксплуатация и функционирование

В данной главе приведены важные замечания по эксплуатации прибора. Соблюдайте следующие инструкции, чтобы избежать опасностей и повреждений:

### **▲WARNING** Предупреждение

- ▶ Не оставляйте работающий прибор без присмотра, чтобы Вы могли вмешаться в случае опасности.

### 5.1 Перед первым использованием.

Очистите прибор таким образом, как указано в разделе Чистка.

### 5.2 Приготовление продуктов

- Удалите все семена и косточки (например, из абрикосов).
- Удалите твердую и несъедобную кожуру (например, с дыни). Цитрусовые очистите и удалите с них горькую белую кожицу.
- Фасоль и крупу следует замочить на ночь либо предварительно приготовить.
- Замороженные фрукты для приготовления сока следует сперва полностью разморозить. Для приготовления сорбета дайте замороженным фруктам разморозиться 5-20 минут.
- Не следует использовать слишком твердые продукты, такие, как орехи, сахарный тростник, а также сильно маслянистые продукты.
- Продукты с низким содержанием сока, например, бананы можно использовать для приготовления сорбета. При приготовлении сока из этих фруктов следует смешивать их с фруктами с большим содержанием сока.
- Волокнистые продукты (например, сельдерей) следует нарезать на мелкие кусочки и скатать их листья (например, шпината) в спирали перед тем, как приготовить сок. Лучше смешивать волокнистые продукты с продуктами с большим содержанием сока.
- Перед приготовлением сока рекомендуем разрезать продукты на кусочки.

### 5.3 Советы по приготовлению сока

#### **HINWEIS** Примечание

- ▶ Если Вы хотите приготовить сок из целого яблока или груши, поднимите крышку, положите фрукты загрузочную трубу и снова закройте крышку.

- ▶ Рекомендуется употреблять свежесжатый сок в течение 48 часов после приготовления. Используя вакуумную упаковку, вы можете продлить срок годности сока.
- ▶ В соке могут быть разные слои. Если пены слишком много, используйте сетчатый фильтр, чтобы отделить его от сока.
- ▶ Не прилагайте усилия при добавлении продуктов, в противном случае, вы можете заблокировать шнек.
- ▶ Для приготовления сока из разных фруктов или овощей, закройте носик для выхода сока, чтобы сок остался в емкости для сока и смешался.
- ▶ Вы можете последовательно готовить соки из разных фруктов либо овощей, если после приготовления сока из одного фрукта или овоща, Вы пропустите через прибор стакан воды. Таким образом Вы сохраните вкус и аромат каждого сока.

#### **HINWEIS**

### Примечание

- ▶ Оставьте блокировку открытой при приготовлении сока из сильнопенящихся при отжиме продуктов (например, яблоки, сельдерей).
- ▶ Будьте внимательны, если Вы блокируете выход сока через носик. Емкость для сока может переполниться.

## 5.4 Управление

#### **⚠ WARNING**

### Предупреждение

- ▶ Не снимайте крышку с загрузочной трубы во время работы.
  - ▶ Не помещайте руки или какие-либо предметы в прибор либо загрузочную трубу, существует опасность получения травмы или повреждения прибора.
  - ▶ Не прикасайтесь к кабелю питания прибора мокрыми руками. Это может привести к электрическому шоку, короткому замыканию либо пожару.
1. Переключите прибор в положение ВЫКЛ (OFF). Установите прибор правильно и подключите его к электрической сети.
  2. Подготовьте продукты.
  3. Переключите прибор в положение ВКЛ (ON), чтобы начать процесс приготовления сока.
  4. Помещайте подготовленные ингредиенты в загрузочную трубу по одному.

#### **HINWEIS**

### Примечание

- ▶ При помещении ингредиентов в загрузочную трубу при необходимости используйте толкатель. Однако, чрезмерное использование толкателя может повлиять на качество сока.
- ▶ Не помещайте полученную при отжиме сока мякоть в прибор повторно.

### После приготовления сока

Позвольте прибору работать до тех пор, пока весь сок не будет отжат.

Поместите пустую посуду под носик для выхода для сока и прополощите прибор небольшим количеством воды.

Затем заблокируйте выход сока для того, чтобы предотвратить капание.

Переключите прибор в положение ВЫКЛ (OFF) и отключите его от розетки.

Разберите прибор и очистите таким образом, как указано в разделе Чистка настоящего руководства.

Если Вы не можете разобрать загрузочную трубу, используйте функцию НАЗАД (REV).

### **▲WARNING** Предупреждение

- ▶ Не перегружайте прибор и не используйте его без продуктов. Это может вызвать повреждения прибора.
- ▶ Не используйте прибор непрерывно более 15 минут.
- ▶ После 15 минут непрерывной работы прибора, следует дать ему остыть 30 минут перед следующим рабочим циклом.
- ▶ Не помещайте в загрузочную трубу прибора пальцы или какие-либо иные объекты во время работы. При необходимости протолкнуть продукты используйте толкатель или другой фрукт/овощ. Если в загрузочную трубу прибора во время его работы попадут сторонние предметы, они могут застрять и это может вызвать повреждения прибора и/или привести к травме.

## 5.5 Приготовление сорбета

Используйте ситечко для приготовления сорбета.

### **HINWEIS** Примечание

- ▶ Используйте замороженные фрукты. Дайте им оттаять 2-20 минут в зависимости от количества фруктов.
- ▶ Ситечко для приготовления сорбета подходит только для замороженных /оттаявших фруктов.
- ▶ Медленно перерабатывайте небольшие порции фруктов.
- ▶ Не используйте кубики льда.

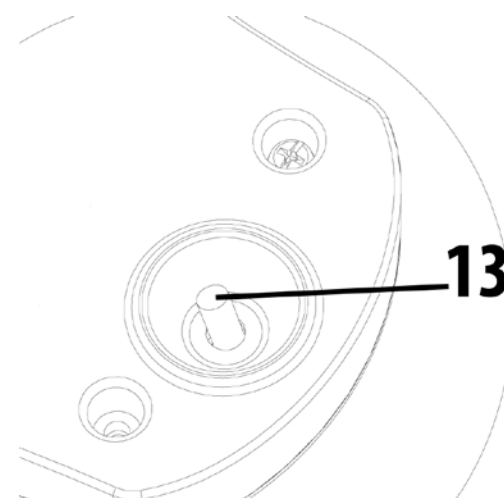
## 5.6 Если прибор остановился во время работы

Если прибор остановился во время работы и функция НАЗАД (REV) не работает, выполните следующие действия:

Переключите прибор в положение ВЫКЛ (OFF).

Нажмите кнопку перезагрузки (reset) (13), которая находится в нижней части прибора.

Чтобы сделать это, аккуратно передвиньте прибор на край стола, чтобы Вы смогли дотянуться до кнопки перезагрузки. Затем снова поставьте прибор на стол полностью и используйте функцию НАЗАД (REV), чтобы высвободить продукты.



### **HINWEIS** Примечание

- ▶ Если по выполнению описанных выше шагов прибор не начал работать, разберите его и почистите перед следующим использованием.

## 6 Чистка и обслуживание

В данной главе Вы получите важные указания по очистке прибора и уходу за ним. Пожалуйста, следуйте этим указаниям во избежание повреждений по причине неправильной очистки прибора и для обеспечения безотказной эксплуатации.

### 6.1 Информация по безопасности

#### **▲VORSICHT** Осторожно

Прежде чем приступить к очистке прибора, примите к сведению нижеприведенные указания по безопасности:

- ▶ Отключайте прибор от сети, если он не используется и перед чисткой.
- ▶ Никогда не погружайте моторный блок прибора, кабель питания или вилку в воду либо иную жидкость и не помещайте их в посудомоечную машину.
- ▶ Не используйте для чистки прибора металлическую щетку, абразивные чистящие средства, кухонные очистители, едкие чистящие средства или острые предметы.
- ▶ Не используйте для очистки прибора агрессивные или абразивные чистящие средства, а также растворители.
- ▶ Ситечко для приготовления сока и сорбета могут быть острыми, очищайте их аккуратно.

### 6.2 Чистка

#### **HINWEIS** Примечание

- ▶ Вы можете использовать прилагаемую к прибору щеточку для очистки.
- ▶ Моторный блок и кабель прибора не должны вступать в контакт с водой. Протирайте моторный блок и кабель прибора только влажной мягкой тканью.
- ▶ Немедленно очищайте прибор после каждого использования. Если остатки продуктов присохнут к прибору, это сильно осложнит процесс очистки, а в будущем это может повлиять на производительность прибора.

1. Очистите контейнер для отходов. Снимите силиконовую заглушку (12) с выпускного отверстия в нижней части средней части.
2. Очистите все компоненты прибора, кроме моторного блока (8) в посудомоечной машине. **Альтернативный вариант:** промойте все компоненты прибора, кроме моторного блока, под проточной водой с мягким моющим средством.
3. Используйте щеточку для очистки, чтобы тщательно очистить ситечко для приготовления сока и ситечко для приготовления сорбета.
4. Очистите шнек под проточной водой, уделяя особое внимание его нижней части.
5. Затем тщательно очистите носик для выхода остатков, носик для выхода сока и блокиратор с помощью щеточки для очистки и удалите все остатки пищи.
6. После чистки, используйте сухую ткань для того, чтобы тщательно вытереть все части прибора. Полностью соберите прибор и храните его в сухом и безопасном месте.

## 7 Проблемы и способы их решения

В данной главе содержатся важные замечания по эксплуатации прибора. Соблюдайте следующие указания, чтобы избежать опасностей и повреждений:

## 7.1 Советы по безопасности

### ▲VORSICHT Осторожно

- ▶ Ремонт электроприборов разрешено осуществлять только квалифицированным специалистам, прошедшим обучение у производителя.
- ▶ Неквалифицированный ремонт может привести к серьезным опасностям для пользователя и повреждению устройства.

## 7.2 Причины и устранение неисправностей

Проблема	Решение
Прибор не запускается	<ul style="list-style-type: none"><li>• Убедитесь, что прибор подключен к электрической сети питания.</li><li>• Убедитесь, что прибор правильно собран и крышка закрыта.</li></ul>
Полученное количество сока небольшое, а мякоть очень влажная	<ul style="list-style-type: none"><li>• Убедитесь, что используются свежие продукты.</li><li>• Продукты, которые долгое время хранились в холодильнике, перед использованием следует выдержать в чистой воде не менее 10 минут.</li><li>• В разных продуктах содержится разное количество жидкости, из которой можно получать разное количество сока.</li><li>• Убедитесь, что прибор собран правильно.</li><li>• При приготовлении сока из фруктов с небольшими семенами, семена могут вызвать уменьшение количества получаемого сока. Для наилучшего результата разберите и вымойте верхнюю часть (без моторного блока) между приготовлением сока.</li><li>• Если на дне ситечка остались остатки семян, это может повлиять на производительность соковыжималки и общий выход сока.</li></ul>
Прибор останавливается во время работы	<ul style="list-style-type: none"><li>• Убедитесь, что не используется слишком большое количество продуктов.</li><li>• Проверьте, нет ли в продуктах твердых ядер.</li><li>• Используйте функцию НАЗАД (REV) и следуйте инструкциям в разделе <b>Если прибор остановился во время работы</b> настоящего руководства.</li></ul>
В соке слишком много мякоти	<ul style="list-style-type: none"><li>• При непрерывном приготовлении сока и в зависимости от исходного продукта сок может содержать много мелкой мякоти.</li><li>• Для того, чтобы уменьшить количество мякоти в соке, почистите верхнюю часть прибора (без моторного блока) и вытащите мякоть.</li><li>• Используйте сетчатый фильтр и пропустите через него сок, чтобы собрать нежелательную мякоть.</li><li>• Если Вы одновременно вставляете слишком большое количество ингредиентов, это может приводить к частой остановке прибора. Что, в свою очередь, может</li></ul>

	привести к повышенному количеству мякоти в соке. Вставляйте ингредиенты медленно.
Загрузочная труба не закрывается	<ul style="list-style-type: none"> <li>Убедитесь, что шнек правильно зафиксирован. Это позволит крышке закрыться должным образом.</li> </ul>
Изменение цвета пластиковых деталей	<ul style="list-style-type: none"> <li>После приготовления сока, если соковыжималку сразу не очистить, оставшаяся внутри верхней части прибора мякоть может высохнуть, что может затруднить разборку и очистку. Это также может повлиять на производительность и цвет деталей соковыжималки.</li> <li>Богатые красителями ингредиенты, такие, как, например, морковь или шпинат, могут окрашивать пластиковые детали. Изменение их цвета не влияет на качество работы прибора.</li> </ul>

#### HINWEIS

### Примечание

- ▶ Если после вышеуказанных мероприятий проблема не будет устранена, обратитесь в сервисную службу.
- ▶ Пожалуйста, очистите прибор перед тем, как отправлять его в сервисную службу.

## 8 Утилизация отслужившего прибора

Отслужившие электрические и электронные приборы содержат ценные материалы. Однако они также содержат вредные материалы, которые были необходимы для их функционирования и безопасности.



В остаточных отходах или при неправильном обращении они могут быть опасны для здоровья людей и окружающей среды.

Поэтому ни в коем случае не выбрасывайте отслуживший прибор в остаточные отходы.

#### HINWEIS

### Примечание

- ▶ Для утилизации отслуживших электрических и электронных приборов воспользуйтесь услугами пункта сбора, организованного в месте Вашего жительства. При необходимости соответствующую информацию можно получить в городском муниципалитете, службе вывоза мусора или у продавца.
- ▶ Убедитесь в том, что отслуживший прибор до утилизации хранится в недоступном для детей месте.

## 9 Гарантия

Мы предоставляем на данный продукт гарантию 24 месяца с момента покупки, которая распространяется на дефекты материалов и производственные дефекты.

Ваши права гарантированы в соответствии с § 439 и далее. BGB-E это не затрагивает.

Гарантия не распространяется на повреждения, возникшие в результате неправильного обращения или использования прибора, а также на неисправности, которые оказывают незначительное влияние на функции или стоимость прибора,

---

расходные материалы и повреждения при транспортировке, поскольку мы не несем за них ответственность, а также за убытки, возникшие в результате ремонта, выполненного не авторизованными сервисными центрами. Данный прибор предназначен для использования в домашних условиях и имеет соответствующий уровень производительности. Любое коммерческое использование данного прибора является гарантийным случаем только в той мере, в которой оно было бы сопоставимо с ситуациями, возникающими при использовании в домашних условиях. Прибор не предназначен коммерческого использования. В случае обоснованных жалоб мы по своему усмотрению отремонтируем неисправное устройство либо заменим его на исправное.

О неисправностях следует сообщать в течение 14 дней с момента доставки. Все дальнейшие претензии исключены. Для того, чтобы воспользоваться гарантией, пожалуйста, свяжитесь с нами перед возвратом устройства (всегда предоставляйте нам документы, подтверждающие факт покупки).

## 10 Технические характеристики

Модель	SJW 500
Артикул	3506
Технические параметры подключения	220-240В~, 50-60Гц
Потребляемая мощность	150Вт
Внешние габариты (Ш x В x Г):	20 x 44 x 20,5 см
Вес нетто	4,1 кг