

**Руководство по эксплуатации**

**Стирально-сушильная  
машина TCL**

**TWF100-N12312ENA07e**

# Содержание

Назначение .....	4
<b>Схема устройства .....</b>	<b>6</b>
<b>Установка .....</b>	<b>7</b>
Необходимые инструменты .....	7
Распаковка .....	7
Выбор места установки .....	7
Снятие транспортировочных болтов .....	8
Выравнивание стиральной машины .....	8
Подсоединение наливного шланга .....	9
Подсоединение сливного шланга .....	10
Подключение стиральной машины .....	10
<b>Правила и условия эксплуатации .....</b>	<b>10</b>
Сортировка одежды .....	11
Загрузка моющих средств .....	11
Ручное добавление стирального порошка или кондиционера .....	11
Стирка .....	12
<b>Панель управления .....</b>	<b>13</b>
Функции .....	14
Программы .....	14
<b>Дополнительные функции .....</b>	<b>17</b>
Функция возобновления работы .....	17
Взвешивание белья .....	17
Защита от дисбаланса .....	17
<b>Техническое обслуживание .....</b>	<b>17</b>
Чистка внутренней поверхности барабана .....	17
Чистка и обслуживание корпуса стиральной машины .....	17
Очистка сливного насоса .....	18
Очистка фильтра впускного клапана .....	18
Очистка лотка для моющих средств .....	18
«Размораживание» стиральной машины .....	19
<b>Технические характеристики .....</b>	<b>19</b>
<b>Возможные проблемы и их решения .....</b>	<b>21</b>
Возможные ошибки .....	22
<b>Правила и условия монтажа, хранения, перевозки (транспортировки), реализации и утилизации .....</b>	<b>24</b>
<b>Дополнительная информация .....</b>	<b>25</b>

## Назначение

Стирально-сушильная машина предназначена для использования в домашнем хозяйстве для стирки и сушки текстильных изделий и верхней одежды, пригодной для машинной стирки в растворе моющего средства и сушки.

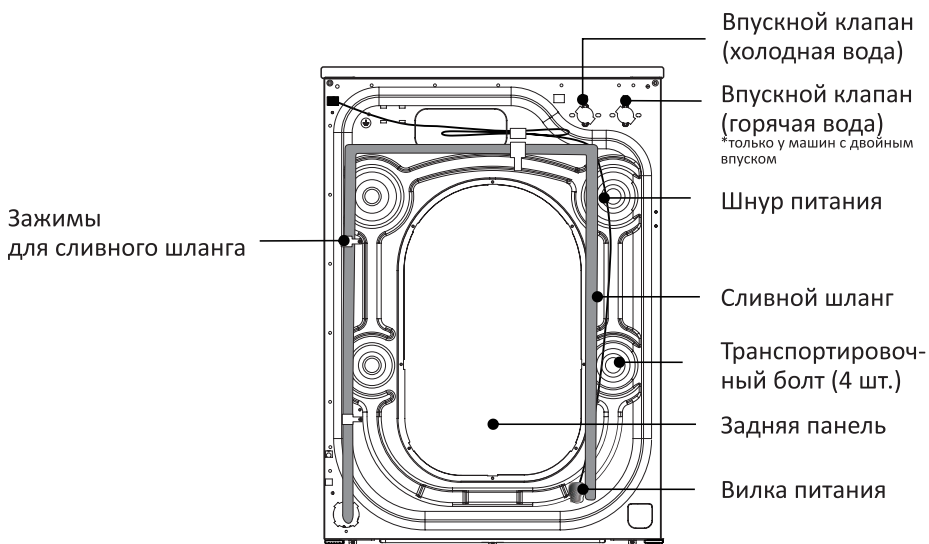
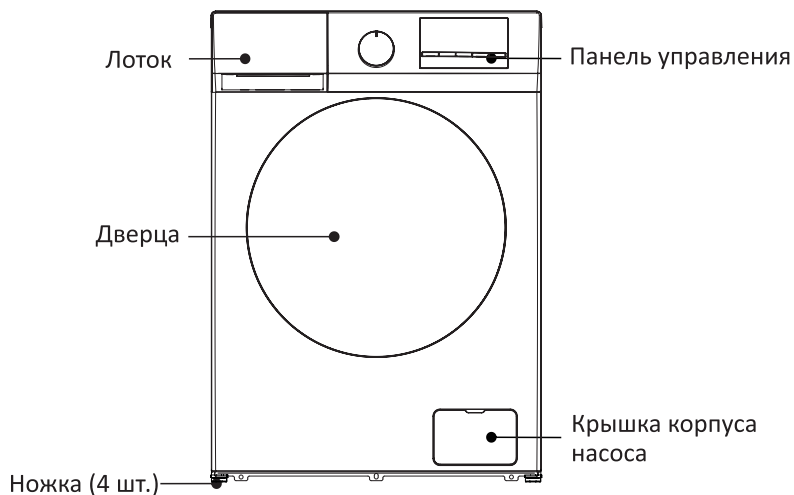
## Меры предосторожности

- Не используйте прибор в случае повреждения шнура питания, вилки или других деталей. Следите, чтобы кабель или штепсельная вилка не касались горячих поверхностей.
- Следует использовать новые шланги, входящие в комплект поставки прибора.
- Устройство не предназначено для использования детьми и лицами с ограниченными физическими, сенсорными или умственными способностями, кроме случаев, когда над ними осуществляется контроль другими лицами, ответственными за их безопасность. Не позволяйте детям играть с устройством.
- Вентиляционные отверстия в корпусе не должны перекрываться ковровыми и иными покрытиями.
- Данное оборудование предназначено для использования в бытовых и других похожих условиях, например: в кухнях для персонала в магазинах, офисах и в других рабочих помещениях; в жилых домах на фермах, отелях, мотелях и в других жилых помещениях; в мини-гостиницах (типа «ночлег и завтрак»); в общественном питании.
- Обратите внимание, что напряжение и частота электрической сети должны соответствовать характеристикам устройства.
- В целях Вашей безопасности, разъем кабеля питания должен подключаться к двухполюсной розетке с заземляющим контактом. Внимательно проверьте и убедитесь в наличии правильного и надежного заземления Вашей розетки сети питания.
- Не используйте устройство, если детали отсутствуют или сломаны.
- Не прикасайтесь к вилке кабеля питания мокрыми руками.
- В случае повреждения шнура питания не производите ремонт самостоятельно. Обслуживание и ремонт должны осуществлять только квалифицированные специалисты авторизованного сервисного центра.
- Перед чисткой или техническим обслуживанием необходимо отключить стиральную машину от сети питания.
- Убедитесь в отсутствии воды в барабане перед открыванием дверцы. Не открывайте дверцу при видимом присутствии воды внутри барабана.
- Не прислоняйтесь к дверце устройства. Стеклопанель дверца может сильно нагреваться во время работы. Не допускайте непосредственного контакта детей и домашних животных с устройством во время работы.
- Убедитесь, что подсоединения гидравлической и электрической части оборудования выполнены квалифицированным техническим специалистом в соответствии с инструкциями изготовителя устройства и законодательством по технике безопасности.
- Удалите все компоненты упаковки и транспортировочные болты до начала использования устройства. В противном случае, стиральная машина может быть сильно повреждена при стирке.

- Запрещается использование легковоспламеняющихся и взрывоопасных или токсичных моющих средств.
- Запрещается использование бензина, спирта и т.п. в качестве моющих средств. Разрешается использовать только моющие средства, предназначенные для машинной стирки, особенно в стиральных машинах барабанного типа.
- Остерегайтесь ожогов при сливе горячей воды из стиральной машины.
- Не отключайте стиральную машину от сети, потянув за шнур питания. Вместо этого беритесь за вилку и вынимайте ее из розетки.
- Во избежание угрозы удушья храните элементы упаковки и детали устройства вне досягаемости детей. Не оставляйте элементы упаковки вблизи колыбелей, детских кроваток, колясок и манежей.
- Запрещается становиться ногами на верхнюю часть устройства или сидеть на нем.
- Домашние животные и дети могут забраться в машину. Проверяйте устройство перед каждым запуском.
- Не опирайтесь на дверцу стиральной машины.
- Стиральная машина предназначена для использования только внутри помещения.
- Перед стиркой убедитесь, что все карманы одежды пустые.
- Острые и твердые предметы, такие, как монеты, украшения, гвозди, болты, камешки и т.п., могут привести к серьезным повреждениям стиральной машины.
- Не устанавливайте стиральную машину в ванной комнате или местах с повышенной влажностью, а также помещениях с присутствием взрывоопасных или разъедающих газообразных веществ.
- Перед первой стиркой одежды проверьте машину по одному циклу в каждом рабочем режиме без загрузки одежды.
- Стиральная машина с одним впускным краном должна быть подключена к трубопроводу холодной воды. Стиральная машина с двумя впускными кранами может быть подключена к трубопроводам как горячей, так и холодной воды.
- После завершения программы стирки подождите две минуты перед открытием дверцы.
- Помните о необходимости отключить воду и питание немедленно после завершения стирки.
- Данная стиральная машина не предназначена для работы в качестве встроеного оборудования.



## Схема устройства



## Установка

**Примечание:** установка стиральной машины должна производиться квалифицированным специалистом. Если у вас есть навыки для установки стиральной машины, внимательно прочтите инструкции по установке перед установкой.






### Необходимые инструменты

Вам могут понадобиться следующие инструменты, которые помогут вам в установке стиральной машины:

- ножницы,
- перчатки,
- стандартная отвертка,
- плоскогубцы,
- гаечный ключ.

### Распаковка

При распаковке Вашей стиральной машины проверьте отсутствие повреждений в процессе транспортировки. Убедитесь также в наличии всех деталей в пакете с принадлежностями. При наличии любых повреждений стиральной машины в результате транспортировки или отсутствии каких-либо принадлежностей, незамедлительно обратитесь к продавцу изделия.

Наливной шланг (подключение к подаче холодной воды).	Шланг подачи горячей воды (подключение к системе горячего водоснабжения)*.	Транспортировочные заглушки (4 шт.) (для заглушки отверстий под транспортировочные болты).	Опорный кронштейн сливного шланга (для закрепления конца сливного шланга).	Гаечный ключ (для регулировки нижней части стиральной машины и снятия транспортировочных болтов).
				

\*только у машин с двойным впуском

### Выбор места установки

Перед установкой стиральной машины нужно выбрать место ее установки, которое должно соответствовать следующим условиям:

- Твердая, сухая и ровная поверхность (если поверхность неровная, выровняйте машину, как указано на рисунках в разделе «Выравнивание стиральной машины»).
- Избегайте установки в местах попадания прямых солнечных лучей.
- Достаточная вентиляция.
- Температура в помещении должна быть в пределах 0–40 °С.
- Влажность окружающей среды должна быть ниже 95% (при температуре 25 °С).

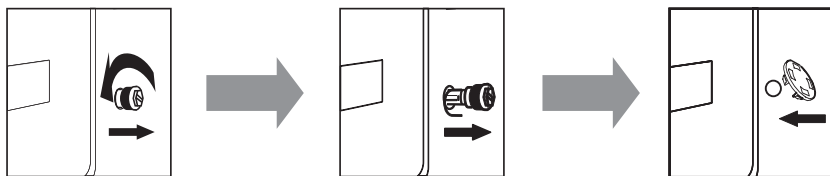
- Стиральная машина должна устанавливаться вдали от источников тепла, например, угольного или газового отопительного оборудования.
- Убедитесь, что стиральная машина не стоит на шнуре питания.
- Не устанавливайте стиральную машину на пол с ковровым покрытием.

## Снятие транспортировочных болтов

Перед использованием стиральной машины, необходимо удалить транспортировочные болты с задней стороны изделия. Для удаления болтов выполните следующие действия:

1. Ослабьте все болты с помощью гаечного ключа.
2. Потяните болт на себя и извлеките его.
3. Закройте отверстия транспортировочными заглушками, входящими в комплект поставки.

Сохраняйте транспортировочный крепеж (болты) для возможного использования в будущем.

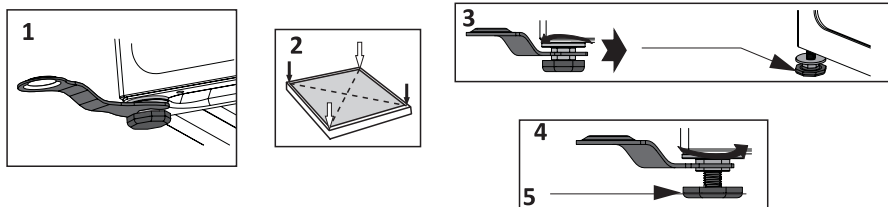


## Выравнивание стиральной машины

Устанавливайте стиральную машину при температуре окружающей среды не ниже 0 °C. Не устанавливайте на открытом воздухе, это может повредить программируемый контроллер.



**Внимание:** для облегчения установки ножки новой машины могут быть не заблокированы, перед выравниванием стиральной машины убедитесь, что все четыре ножки заблокированы.



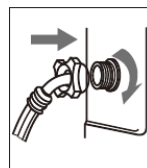
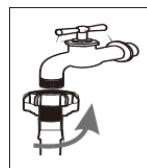
1. Перед установкой машины убедитесь, что ножки зафиксированы в заводском состоянии: стопорная гайка надежно зафиксирована в нижней части корпуса, а ножки плотно зафиксированы на гайке.
2. Надавите на противоположные углы верхней панели машины двумя руками и убедитесь, что машина не качается.
3. При необходимости ослабьте гайку до тех пор пока ножка не встанет плотно на поверхность и машина не перестанет качаться.
4. С помощью гаечного ключа затяните стопорные гайки вплотную к корпусу машины.
5. Убедитесь, что ножки машины не двигаются.

### Внимание

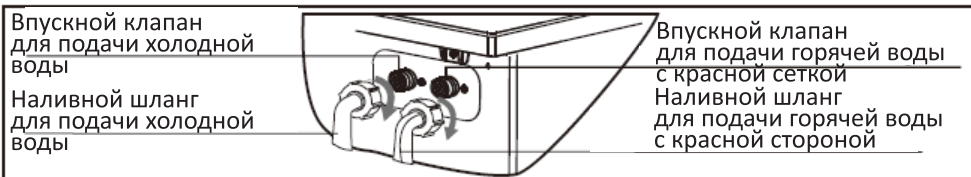
1. Убедитесь, что низ выровненной машины находится максимально близко к полу.
2. Неправильная стабилизация устройства может вызвать громкий шум, вибрацию, смещение машины и другие ненормальные явления.
3. Вентиляционное отверстие расположено в нижней части машины (предотвращает засорение). Установите стиральную машину на твердую, гладкую и устойчивую к скольжению поверхность. Не ставьте стиральную машину на мягкое покрытие или деревянный пол, а также на столы и подставки во избежание травм.

### Подсоединение наливного шланга

1. Подсоедините наливной шланг к крану и затяните его против часовой стрелки.
2. Подсоедините другой конец наливного шланга к впускному клапану на задней стороне стиральной машины и плотно закрепите шланг по часовой стрелке. Если есть два впускных клапана, один подключается к источнику холодной воды, а другой к источнику горячей воды.



Следуйте указаниям на рисунке ниже, чтобы завершить подключение.



### Внимание

- Если после подсоединения есть утечка из шланга, повторите инструкции выше.
- Не перегибайте шланг.
- Перед каждым использованием стиральной машины внимательно проверяйте соединение наливного шланга.

## Подсоединение сливного шланга

1. Сливной шланг должен располагаться на высоте 65–100 см над полом, иначе это может вызвать плохой дренаж.
2. С помощью прилагаемого опорного кронштейна можно пропустить сливной шланг в стену или соединить со стояком.
3. Убедитесь, что все соединения шланга плотно затянуты.

**Внимание:** конец сливного шланга нельзя погружать в воду.

## Подключение стиральной машины

1. Максимальная сила тока при нагревании воды составляет 10 А. Убедитесь, что характеристики электрической сети соответствуют требованиям для подключения.
2. Стиральная машина должна подсоединяться к электросети только при помощи правильно установленной розетки с заземляющим контактом.
3. Убедитесь, что тип вилки соответствует розетке.
4. Запрещается использовать удлинитель для подключения.
5. При отключении вилки из розетки не тяните за шнур питания.
6. По вопросу замены поврежденного кабеля питания обращайтесь в авторизованный сервисный центр.

### Внимание

- Заземление важно для избежания удара электрическим током при коротком замыкании.
- Не подключайте стиральную машину к одной электрической линии с другими электроприборами, это может привести к срабатыванию или сгоранию предохранителя.

## Правила и условия эксплуатации

**Внимание:** перед эксплуатацией устройства убедитесь, что оно установлено правильно.

Перед первой стиркой одежды проверьте машину, запустив один из режимов без загрузки одежды. Для этого следует выполнить следующие операции:

1. Подключите машинку к водопроводу и электрической сети.
2. Добавьте в лоток немного моющего средства (около 10 г) и закройте его.
3. Поверните переключатель питания.
4. Поверните переключатель программ и выберите режим «Хлопок».
5. Нажмите кнопку «Пуск/пауза».


В результате этой операции из машины вымоется вода, оставшаяся после заводских испытаний.

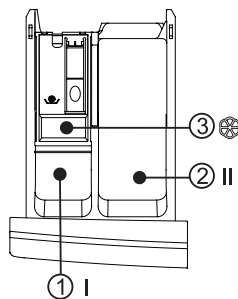
## Сортировка одежды

1. Не кладите одежду сверх номинальной вместимости барабана машины.
2. Рассортируйте белье по цвету и согласно этикетке для ухода за тканью (имеется на воротнике или боковом шве большинства предметов одежды).
3. Убедитесь, что все карманы пусты. Посторонние предметы (например, гвозди, монеты, скрепки и т.д.) могут повредить одежду и компоненты машины.
4. Перед стиркой застегните все молнии, ремешки, застежки на липках и т.д.
5. Сильно загрязненные участки, пятна и т.д. следует предварительно обработать жидкими моющими средствами, пятновыводителями и т.д.
6. Выворачивайте одежду из шерсти, т.к. она легко скатывается.

**Примечание:** убедитесь, что одежда не застряла между дверцей и резиновой прокладкой.

## Загрузка моющих средств

1. Выдвиньте лоток для моющих средств.
2. Добавьте моющее средство для предварительной стирки в отделение I (только при выборе режима «Предварительная стирка»).
3. Добавьте моющее средство для основной стирки в отделение II.
4. Добавьте в отделение  кондиционер для белья.
5. Выберите подходящий тип моющего средства для различной температуры стирки, чтобы добиться наилучшего результата стирки при меньшем расходе воды и энергии.
6. Моющие средства добавляются только один раз перед началом стирки. Ознакомьтесь с рекомендациями по дозировке на упаковке моющего средства или кондиционера.
7. Слишком большой объем моющих средств приведет к появлению чрезмерной пены и сложностей с полосканием одежды.



## Ручное добавление стирального порошка или кондиционера

Выбирайте непенящееся или малопенящееся моющее средство, подходящее для стиральных машин с фронтальной загрузкой.

Добавляйте объем моющего средства, необходимый на одну стирку. **Примечание:**

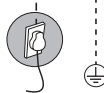
- Используя жидкое моющее средство в первый раз, запустите программу «Быстрая стирка», чтобы промыть барабан.
- Загрузка слишком большого объема моющего средства может привести к повреждению искусственных тканей.
- При добавлении жидкого моющего средства в лоток не превышайте отметку «MAX» в лотке.
- Слишком густой кондиционер или отбеливатель можно разбавить водой.

## Стирка

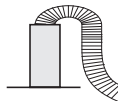
1) Подсоедините наливной шланг и включите воду.



2) Вставьте сетевую вилку в розетку.

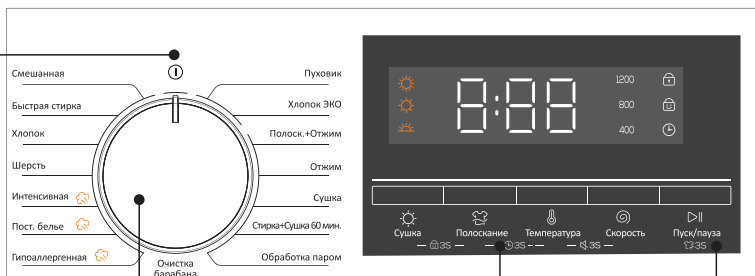


3) Разместите сливной шланг.



4) Откройте дверцу, поместите одежду внутрь барабана, закройте дверцу; добавьте моющее средство в лоток и закройте его.

5) Нажмите кнопку питания.



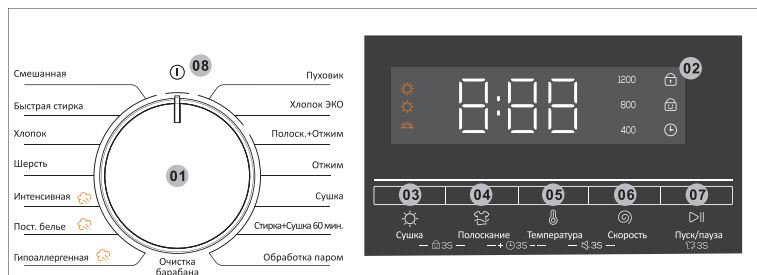
6) Выберите нужную программу.

7) Выберите остальные настройки (отсрочка, температура, скорость отжима и т.д.).

8) Нажмите кнопку «Пуск/пауза».

- Поверните ручку влево или вправо для включения стиральной машины.
- Поверните переключатель программ для выбора требуемой программы.
- При необходимости измените параметры стирки (температура, скорость и т.д.).
- При необходимости установите отложенный старт.
- Нажмите кнопку «Пуск/пауза».
- Для изменения программы стирки во время цикла выполните следующие действия.
  - Нажмите кнопку «Пуск/пауза».
  - Выберите необходимую программу стирки.
  - Нажмите кнопку «Пуск/пауза» для запуска выбранной программы.

# Панель управления



	Описание
01 Переключатель программ	Поверните для выбора программы стирки.
02 Дисплей	Показывает выбранный режим и время до конца стирки, а также оповещает о возникновении проблем.
03 Полоскание	Нажмите для выбора количества циклов полоскания. Количество доступных циклов зависит от выбранной программы стирки.
04 Отложенный запуск	Нажимайте кнопку, чтобы настроить время, через которое начнется стирка (можно выбрать в диапазоне 3–24 ч).
05 Температура	Нажмите для настройки температуры стирки. Доступный диапазон температуры зависит от выбранной программы. Выбранная температура отобразится на дисплее.
06 Скорость	Нажмите для настройки скорости отжима для выбранной программы стирки. Доступный диапазон скорости отжима зависит от выбранной программы стирки. Выбранная скорость отобразится на дисплее.
07 Пуск/пауза	Нажмите, чтобы запустить или остановить стирку.
08 Питание	Поверните ручку «Вкл./Выкл.» для блокировки дверцы включенной машины. Поверните ручку для включения выключенной машины.



## Функции


### Отложенный запуск

1. Выберите программу стирки, при необходимости измените настройки.
2. Нажимайте кнопки «Полоскание» и «Температура», чтобы настроить время, через которое начнется стирка (можно выбрать в диапазоне 3–24 ч).
3. Нажмите кнопку «Пуск/пауза», загорится индикатор отложенного запуска.
4. Для отмены отложенного запуска поверните ручку «Вкл./Выкл.» и перезагрузите машину.

### Обработка паром

Светящийся значок обработки паром означает, что функция обработки паром включена. Данная функция доступна не на всех стиральных машинах.

### Блокировка от детей

Чтобы активировать блокировку, нажмите и удерживайте одновременно кнопки «Сушка» и «Полоскание» в течение 3 секунд. Все кнопки, за исключением «Вкл./выкл.», будут заблокированы. Когда включена блокировка, горит индикатор .

### Отключение оповещения

Вы можете отключить звук переключения переключателя программ и кнопок. Для отключения звука зажмите кнопки «Температура» и «Скорость» на 3 секунды.

### Блокировка дверцы

Когда дверца не закрыта или не закрыта надлежащим образом, значок блокировки дверцы не светится. Закройте дверцу надлежащим образом.

### Добавление одежды

Зажмите кнопку «Пуск/пауза» на 3 секунды для снятия блокировки дверцы и добавления одежды во время цикла стирки.

## Программы

Программа	Описание	Максимальная загрузка при стирке (кг)	Максимальная загрузка при сушке (кг)
Смешанная	Стирка одежды из хлопка и синтетических тканей.	5	2,5
Быстрая стирка	Стирка не сильно загрязнённых вещей, до 2 кг.	2	2

Хлопок	Стирка хлопчатобумажных тканей, постельного белья, нижнего белья, полотенце и т.д. Время стирки и режим полоскания настроятся автоматически, исходя из веса одежды.	10	6
Шерсть	Стирка вещей из трикотажа и шерсти, защищающая их от усадки и деформации. Рекомендуется использовать нейтральные моющие средства.	2	—
Интенсивная	Стирка сильно загрязненных вещей. Время стирки увеличивается. Обработка паром защищает от аллергенов и уничтожает бактерии.	5	2,5
Постельное белье	Стирка вещей из тяжелых тканей, например, джинсы. Обработка паром защищает от аллергенов и уничтожает бактерии.	7	3
Гипоаллергенная	Стирка при высокой температуре и с дополнительным полосканием для более тщательного избавления от остатков моющих средств. Обработка паром защищает от аллергенов и уничтожает бактерии.	5	2,5
Пуховик	Стирка верхней одежды.	2	2
Хлопок ЭКО	Стирка хлопчатобумажных тканей в режиме экономии энергии. Фактическая температура стирки может быть ниже заявленной.	10	—
Полоскание + отжим	Дополнительное полоскание и отжим для удаления остатков моющего средства и воды с одежды.	10	6
Отжим	Дополнительный отжим для удаления остатков воды с одежды.	10	6
Сушка	Сушка обычных тканей.	—	6
Стирка + Сушка 60 мин.	Цикл стирки и сушки продолжительностью 60 минут.	0,5	0,5
Обработка паром	Избавление от запахов и складок на одежде.	—	3
Очистка барабана	Очистка барабана от грязи и бактерий. Программа не допускает загрузки белья. Не используйте моющие средства.	0	0

- Качество стирки зависит от используемых моющих средств. Используйте моющие средства только для машинной стирки.
- При необходимости используйте специализированные моющие средства, например, для стирки синтетики или шерсти. Следуйте инструкциям на упаковке моющего средства.
- Не используйте сухие моющие средства, например, трихлорэтилен.

## Сушка

**Примечание:** не все ткани можно подвергать сушке. Обращайте внимание на этикетку для ухода за тканью.

Рекомендуемые программы сушки		
Предмет одежды	Рекомендуемая программа стирки	Рекомендуемая программа сушки
Свитера	Шерсть	—
Шелк	Шелк	—
Пуховик	Пуховик	Обычная сушка
Постельное белье	Интенсивная	Доп. сушка
Рубашки	Быстрая стирка	Неполная сушка
Термобелье	Интенсивная	Доп. сушка
Пижама, белье	Интенсивная	Обычная сушка
Демисезонная верхняя одежда	Смешанная	Обычная сушка
Зимняя верхняя одежда	Смешанная	Доп. сушка
Детская одежда	Гипоаллергенная	Обычная сушка
Полотенца	Интенсивная	Обычная сушка
Джинсы	Смешанная	Обычная сушка
Футболки	Быстрая стирка	Обычная сушка

## Дополнительные функции

### Функция возобновления работы

Стиральная машина имеет функцию возобновления работы после временного отключения питания. Если в процессе работы машины произошел сбой питания или вилка отсоединилась, машина запоминает рабочее состояние и возобновляет прерванную программу после восстановления питания.

### Взвешивание белья

В начале стирки машина оценивает вес белья и автоматически добавляет моющее средство (при условии, что в лотке достаточно моющего средства), и определяет необходимое количество воды для экономичной стирки.

### Защита от дисбаланса

- Перед отжимом стиральной машине может потребоваться некоторое время, чтобы сбалансировать одежду в барабане.
- При невозможности сбалансировать одежду скорость отжима будет снижена для избежания избыточной вибрации.
- При недостаточном количестве одежды в барабане барабан может не вращаться. Для возобновления стирки добавьте одежду в барабан.

## Техническое обслуживание

Правильное обслуживание стиральной машины способно продлить срок ее службы.

**Внимание:** до начала обслуживания отключите машину от электрической сети и закройте кран подачи воды.

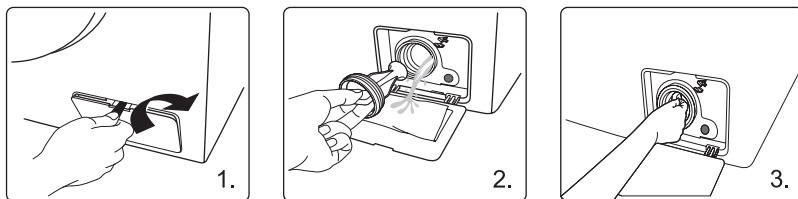
### Чистка внутренней поверхности барабана

Чистите барабан стиральной машины каждый 3 месяца, используя программу «Очистка барабана».

### Чистка и обслуживание корпуса стиральной машины

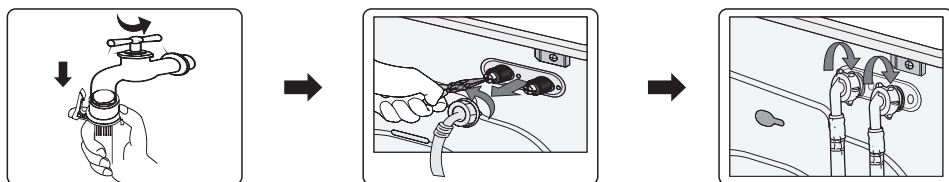
Правильное обслуживание стиральной машины способно продлить срок ее службы. Поверхность при необходимости следует очищать с помощью разбавленных неабразивных нейтральных чистящих средств. При переливе воды используйте мокрую ткань для немедленного сбора разлившейся воды. Запрещается использовать острые предметы при чистке корпуса.

## Очистка сливного насоса



1. Откройте крышку фильтра с помощью монетки или похожего предмета.
2. Выкрутите фильтр и подождите, пока вся вода выльется. Очистите фильтр от посторонних предметов.
3. Установите фильтр на место.

## Очистка фильтра впускного клапана

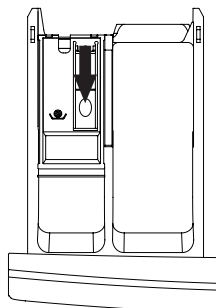


1. Понижьте давление воды.
  - Закройте кран.
  - Выберите любую программу стирки кроме «Отжим».
  - Нажмите кнопку «Пуск/пауза», через 40 секунд отключите программу.
  - Отключите стиральную машину от сети электропитания.
2. Снимите наливной шланг с крана.
3. Промойте фильтр проточной водой.
4. Подсоедините наливной шланг и включите кран, чтобы проверить, нет ли утечки.

## Очистка лотка для моющих средств

Конструкция лотка для моющих средств отличается для разных моделей машин.

- Если в лотке для осталось моющее средство или кондиционер:
  - потяните лоток на себя, нажимая на кнопку для извлечения лотка;
  - откройте лоток и достаньте кювету;
  - промойте лоток и кювету под водой, при необходимости воспользуйтесь щеткой;
  - соберите лоток и установите в машину.
- При выдвигании лотка небольшое количество моющего средства будет попадать в водную камеру, это нормально. Старайтесь без необходимости не открывать и не закрывать лоток.



- При регулировке (например, при наклоне, перемещении и т. д.) машины мощнее средство может разбрызгиваться. Перед регулировкой обязательно извлеките лоток.

## «Размораживание» стиральной машины

Стиральная машина может «замерзнуть» при падении температуры ниже 0 °С.

5. Отсоедините питание машины.
6. Промойте кран теплой водой, чтобы ослабить наливной шланг.
7. Снимите шланг подачи воды и положите его в теплую воду.
8. Налейте теплой воды в барабан и подождите 10 минут.
9. Снова подключите шланг подачи воды к крану и проверьте, нормально ли работают подача и слив воды.

**Примечание:** при повторном использовании стиральной машины убедитесь, что температура окружающей среды выше 0 °С. Если Ваша стиральная машина находится в часто замерзающей комнате, тщательно сливайте остатки воды из сливного шланга и шланга подачи воды.

## Технические характеристики

Модель	TWF100-N12312EHA07e
Торговая марка	TCL
Энергетическая эффективность	B
Номинальное напряжение	220–240 В ~
Номинальная частота	50–60 Гц
Номинальная мощность	1900 Вт
Номинальная сила тока	10 А
Класс защиты от поражения электрическим током	I
Водяное давление	0,05–0,8 МПа
Класс водонепроницаемости	IPX4
Вместимость (стирка)	10 кг
Вместимость (сушка)	6 кг
Макс. скорость вращения	1200 об/мин
Тип крепления шнура питания	Y
Вес нетто	70 кг

# Энергетическая эффективность

Стирально-сушильная машина

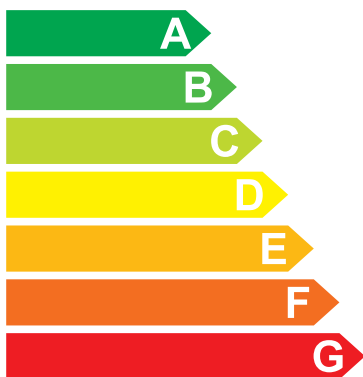
Изготовитель

**TCL**

Модель

TWF100-N12312EHA07e

**Более эффективный**



**B**

**Менее эффективный**

Потребление энергии кВт·ч.  
(в условиях стирки и сушки  
полной загрузки при 60°C)

**8.10**

Только стирка кВт·ч.

**1.10**

Фактическое потребление энергии  
зависит от того, как используется прибор.

Эффективность стирки

A: самое высокое G: самое низкое.  
Скорость отжима (об/мин).

**A B C D E F G**

1200

Вместительность Стирка  
(хлопок) кг. Сушка

**10.0**

**6.0**

Общее потребление воды Л

**126**

Уровень шума Стирка  
(дБ(A) отн. 1 пВт) Отжим  
Сушка

**62**

**72**

**65**

Больше информации в  
руководстве по эксплуатации.



Norm EN 50229  
Washer-drier Label Directive No 96/60/EC

## Возможные проблемы и их решения

Проблема	Возможное решение
В машине осталось немного воды.	Это нормально и является результатом испытаний, проведенных на заводе.
Стиральная машина не работает.	Проверьте, правильно ли вставлена вилка кабеля питания. Проверьте, открыт ли кран. Проверьте, нажата ли кнопка питания. Проверьте, нажата ли кнопка «Пуск/пауза». Проверьте, активирована ли функция отсрочки.
Утечка воды.	Проверьте и закрепите наливной шланг. Очистите наливной шланг и обратитесь к специалисту для его ремонта, если это необходимо.
Сильные шум и вибрация.	Проверьте, удалены ли транспортировочные болты. Проверьте, стабилизирована ли стиральная машина. Проверьте, установлена ли машина на твердом и ровном полу. Проверьте, нет ли внутри машины металлических предметов.
Эффективность стирки неудовлетворительна.	Выберите подходящую программу. Добавьте необходимое количество моющего средства в соответствии с инструкциями на упаковке моющего средства.
Машина не реагирует на нажатие кнопок.	Проверьте, активирована ли функция «Блокировка от детей». Сначала нажмите кнопку «Пуск/пауза», затем нажмите другие кнопки.
Фактическое время выполнения программы не соответствует отображаемому времени на дисплее.	Проверьте, хорошо ли одежда распределена внутри барабана. Проверьте правильность поступления и слива воды.
Машина наполняется водой при сливе.	Проверьте высоту положения сливного шланга, она должна быть в пределах 65–100 см от пола. Проверьте, не погружен ли сливной шланг в воду.



## Возможные ошибки

Символ на дисплее	Значение	Решение
E1	Стиральная машина наполняется с превышением заданного времени.	Проверьте, открыт ли кран. Проверьте, не слишком ли низкое давление воды. Проверьте, не заблокирован ли наливной шланг.
E2	Слив воды с превышением заданного времени.	Проверьте, не заблокирован ли сливной насос. При необходимости обратитесь в авторизованный сервисный центр.
E3	Дверца закрыта неправильно.	Попробуйте еще раз закрыть дверцу. Убедитесь в отсутствии вещей между дверцей и резиновой прокладкой. При необходимости обратитесь в авторизованный сервисный центр.
E4	Вода переливается.	Дайте машине слить воду автоматически, пока уровень воды не станет подходящим для выбранной программы стирки. При необходимости обратитесь в авторизованный сервисный центр.
E5	Электродвигатель вышел из строя.	Обратитесь в авторизованный сервисный центр.
E6	Не работает нагреватель.	Обратитесь в авторизованный сервисный центр.
E7	Неисправность датчика температуры.	Обратитесь в авторизованный сервисный центр.
E8	Не совпадающее программное/аппаратное обеспечение на основной плате и пластине инвертора частоты.	Обратитесь в авторизованный сервисный центр.
E9	Выход из строя инвертирующей пластины частоты.	Обратитесь в авторизованный сервисный центр.
E10	Сбой инвертора.	Обратитесь в авторизованный сервисный центр.
E13	Неисправность вентилятора сушки.	Обратитесь в авторизованный сервисный центр.
E14	Неисправность нагревателя сушки.	Обратитесь в авторизованный сервисный центр.
E15	Неисправность термодатчика в выходном отверстии осушающего воздуха.	Обратитесь в авторизованный сервисный центр.

E16	Неисправность термодатчика во входном отверстии осушающего воздуха.	Обратитесь в авторизованный сервисный центр.
E91	Сбой связи с модулем сушки.	Обратитесь в авторизованный сервисный центр.
pSP	Сбой осушения на начальной стадии сушки, приостановка работы и аварийные сигналы.	Обратитесь в авторизованный сервисный центр.
EP	Выполняемая программа не соответствует установленной.	Обратитесь в авторизованный сервисный центр.

## Правила и условия монтажа, хранения, перевозки (транспортировки), реализации и утилизации

- Правила и условия монтажа устройства описаны в разделе «Установка» данного руководства пользователя.
- Хранение устройства должно производиться в упаковке в отапливаемых помещениях у изготовителя и потребителя при температуре воздуха от 5 °С до 40 °С и относительной влажности воздуха не более 80 %. В помещениях не должно быть агрессивных примесей (паров кислот, щелочей), вызывающих коррозию.
- Для обеспечения корректной транспортировки устройства необходимо соблюдение следующих требований:
  - извлеките из устройства все внутренние принадлежности, если они есть, и упакуйте их отдельно;
  - убедитесь в правильности упаковки устройства для сохранения его работоспособности и внешнего вида (крупногабаритную технику необходимо обернуть в полиэтиленовую или пузырчатую плёнку с подкладками из гофрированного картона в критических местах);
  - надёжно зафиксируйте устройство ремнями, чтобы исключить возможность его перемещения по транспортному средству;
  - для полного исключения воздействия внешней среды используйте только крытый транспорт;
  - обеспечьте крайне осторожное обращение с упаковкой при выполнении погрузочно-разгрузочных работ.
- Устройство требует бережного обращения, оберегайте его от воздействия пыли, грязи, ударов, влаги, огня и т.д.
- Реализация устройства должна производиться в соответствии с местным законодательством.
- После окончания срока службы изделия его нельзя выбрасывать вместе с обычным бытовым мусором. Вместо этого оно подлежит сдаче на утилизацию в соответствующий пункт приема электрического и электронного оборудования для последующей переработки и утилизации в соответствии с федеральным или местным законодательством. Обеспечивая правильную утилизацию данного продукта, вы помогаете сберечь природные ресурсы и предотвращаете ущерб для окружающей среды и здоровья людей, который возможен в случае ненадлежащего обращения. Более подробную информацию о пунктах приема и утилизации данного продукта можно получить в местных муниципальных органах или на предприятии по вывозу бытового мусора.
- При обнаружении неисправности устройства следует немедленно обратиться в авторизованный сервисный центр или утилизировать устройство.

## Дополнительная информация

**Изготовитель:** ТиСиЭл Хоум Эпплайенсис (Хэфэй) Ко. Лтд.  
Шоссе Юньху 10, Зона Экономического Развития, г. Хэфэй, пров. Аньхой, Китай.

**Manufacturer:** TCL Home Appliances (Hefei) Co., Ltd.  
10, Yunhu Road, Economic Development Zone, Hefei, Anhui, China.

Сделано в Китае.

**Импортер / уполномоченное изготовителем лицо:** ООО «Атлас», 690068, Россия, Приморский край, г. Владивосток, проспект 100-Летия Владивостока, дом 155, корпус 3, офис 5.

**Электронный адрес:** atlas.llc@ya.ru

Товар соответствует требованиям технического регламента Таможенного союза:

- ТР ТС 020/2011 «Электромагнитная совместимость технических средств».
- ТР ТС 004/2011 «О безопасности низковольтного оборудования».

Товар соответствует требованиям технического регламента Евразийского экономического союза ТР ЕАЭС 037/2016 «Об ограничении применения опасных веществ в изделиях электротехники и радиоэлектроники».

Внешний вид изделия, его характеристики и комплектация могут подвергаться изменениям без предварительного уведомления.

Дата производства, а также сроки гарантии и эксплуатации указаны на упаковке.



## Производитель не несёт гарантийных обязательств в следующих случаях:

- Истек Гарантийный срок.
- Если изделие, предназначенное для личных (бытовых, семейных) нужд, использовалось для осуществления предпринимательской деятельности, а также в иных целях, не соответствующих его прямому назначению.
- Производитель не несет ответственности за возможный материальный, моральный и иной вред, понесенный владельцем изделия и/или третьими лицами, вследствие нарушения требований руководства пользователя при использовании, не соблюдения рекомендаций по установке и обслуживанию изделия, правил подключения (короткие замыкания, возникшие также в результате воздействия несоответствующего сетевого напряжения, как на само изделие, так и на изделия, сопряженные с ним), хранении и транспортировки изделия.
- Все случаи механического повреждения: сколы, трещины, деформации, следы ударов, вмятины, замятия и др., полученные в процессе эксплуатации изделия.
- Имеются следы сторонней модификации, несанкционированного ремонта лицами, не уполномоченными для проведения таких работ. Если дефект вызван изменением конструкции или схемы изделия, подключением внешних устройств, не предусмотренных Производителем, использованием устройства, не имеющего сертификата соответствия согласно законодательству Российской Федерации.
- Если дефект изделия вызван действием непреодолимой силы (природных стихий, пожаров, наводнений, землетрясений, бытовых факторов и прочих ситуаций, не зависящих от Производителя), либо действиями третьих лиц, которые Производитель не мог предвидеть.
- Дефект, вызван попаданием внутрь изделия посторонних предметов, инородных тел, веществ, жидкостей, насекомых или животных, воздействием агрессивных сред, высокой влажности, высоких температур, которые привели к полному или частичному выходу из строя изделия.
- Отсутствует или не соответствует идентификация изделия (серийный номер). Если повреждения (недостатки) вызваны воздействием вредоносного программного обеспечения; установкой, сменой или удалением паролей (кодов), приведшим к отсутствию доступа к программным ресурсам изделия, без возможности их сброса/восстановления, ввиду отсутствия предоставления данной услуги поставщиком ПО.
- Если дефекты работы вызваны несоответствием стандартам или техническим регламентам питающих, кабельных, телекоммуникационных сетей, мощности радиосигнала, в том числе из-за особенностей рельефа и других подобных внешних факторов, использования изделия на границе или вне зоны действия сети.
- Если повреждения вызваны использованием нестандартных (неоригинальных) и/или некачественных (поврежденных) расходных материалов, принадлежностей, запасных частей, элементов питания, носителей информации различных типов (включая, CD, DVD диски, карты памяти, SIM карты, картриджи).
- Если недостатки вызваны получением, установкой и использованием несовместимого контента (мелодии, графика, видео и другие файлы, приложения Java и подобные им программы).
- На ущерб, причиненный другому оборудованию, работающему в сопряжении с данным изделием.



# Гарантийный талон

SN/IMEI: \_\_\_\_\_

Дата постановки на гарантию: \_\_\_\_\_

Производитель гарантирует бесперебойную работу устройства в течение всего гарантийного срока, а также отсутствие дефектов в материалах и сборке. Гарантийный период исчисляется с момента приобретения изделия и распространяется только на новые продукты.

В гарантийное обслуживание входит бесплатный ремонт или замена элементов, вышедших из строя не по вине потребителя в течение гарантийного срока при условии эксплуатации изделия согласно руководству пользователя. Ремонт или замена элементов производится на территории уполномоченных сервисных центров.

Срок гарантии: 12 месяцев.

Срок эксплуатации: 10 лет.

Актуальный список сервисных центров по адресу:

<https://www.dns-shop.ru/service-center/>

**Гарантийные обязательства и бесплатное сервисное обслуживание не распространяются на перечисленные ниже принадлежности, входящие в комплектность товара, если их замена не связана с разборкой изделия:**

- Элементы питания (батарейки) для ПДУ (Пульт дистанционного управления).
- Соединительные кабели, антенны и переходники для них, наушники, микрофоны, устройства «HANDS-FREE»; носители информации различных типов, программное обеспечение (ПО) и драйверы, поставляемые в комплекте (включая, но не ограничиваясь ПО, предустановленным на накопитель на жестких магнитных дисках изделия), внешние устройства ввода-вывода и манипуляторы.
- Чехлы, сумки, ремни, шнуры для переноски, монтажные приспособления, инструменты, документацию, прилагаемую к изделию.
- Расходные материалы и детали, подвергающиеся естественному износу.

