

5. ВЫБОР НАПРАВЛЕНИЯ ПОЛЯРИЗАЦИИ

5.1 Для обеспечения максимального усиления следует правильно устанавливать направление поляризации.

5.2 Для работы в сетях 2G/3G/4G следует установить X-поляризацию радиоизлучения усилителя в 45° к горизонтали. Обратите внимание на рисунок 3 и вкладыш в упаковке.

5.3 Для установки усилителя в положение 45° к горизонтали следует ослабить гайки крепления Г-образной скобы, повернуть корпус антенны до упора и вновь затянуть гайки.

6. УСЛОВИЯ ХРАНЕНИЯ, ТРАНСПОРТИРОВКИ, ЭКСПЛУАТАЦИИ И ОБСЛУЖИВАНИЯ

6.1 Профилактический осмотр усилителя BAS-2338 HighWay необходимо производить регулярно, но не реже одного раза в полгода. При осмотре обращайте внимание на целостность кабеля, отсутствие механических повреждений и надежность крепления антенны к кронштейну или мачте.

6.2 Изделие может эксплуатироваться в интервале температур от -60°C до +45°C и предельном значении относительной влажности воздуха 100% при температуре 25°C.

6.3 Транспортировка и хранение должны осуществляться при температурах от -60°C до +45°C и предельном значении относительной влажности воздуха 100% при температуре 25°C при условии защиты от солнечного излучения и атмосферных осадков.

6.4 Срок службы изделия – 3 года. Изделие не содержит вредных веществ (материалов) и может быть утилизировано как бытовые отходы любым способом, кроме сжигания в непригодных условиях. Изделие может эксплуатироваться без ограничений в быту и на промышленных предприятиях не выше III класса опасности.

7. СВИДЕТЕЛЬСТВО О ПРИЕМКЕ

7.1 Усилитель интернет-сигнала BAS-2338 HighWay соответствует КШУР.339517.131 и признан годным для эксплуатации.

7.2 Изготовитель гарантирует соответствие усилителя требованиям КШУР.339517.131 при соблюдении потребителем условий эксплуатации.

7.3 Гарантийный срок эксплуатации 12 месяцев со дня продажи через розничную торговую сеть. При отсутствии отметки торговой организации, гарантийный срок исчисляется с даты изготовления изделия. Месяц и год изготовления изделия указаны в гарантийном талоне.

7.4 Не принимаются претензии по изделиям, имеющим механические повреждения, отличные от естественных следов эксплуатации.

7.5 Изготовитель не может гарантировать качественный прием сигналов мобильной связи в местах недостаточного покрытия сетью и в случае неверной установки и/или настройки усилителя. Отсутствие приема в таких ситуациях не является основанием для признания усилителя неисправным.

7.6 Претензии по работе и предложения следует направлять по адресу:

410052, Россия, Саратов, а/я 500,
Тел./факс: 8 (800) 775-07-94
E-mail: help@remo-zavod.ru
www.remo-zavod.ru

7.7 Наименование и адрес местонахождения изготовителя:

ООО «РЭМО-Технологии», 410033, г. Саратов, пр. 50 лет Октября 101, литер ПЗ, офис 222

в.1.4_20200527

Примечание: В вашем изделии могут быть изменения, не отмеченные в настоящем паспорте и не ухудшающие его параметры.

5. ВЫБОР НАПРАВЛЕНИЯ ПОЛЯРИЗАЦИИ

5.1 Для обеспечения максимального усиления следует правильно устанавливать направление поляризации.

5.2 Для работы в сетях 2G/3G/4G следует установить X-поляризацию радиоизлучения усилителя в 45° к горизонтали. Обратите внимание на рисунок 3 и вкладыш в упаковке.

5.3 Для установки усилителя в положение 45° к горизонтали следует ослабить гайки крепления Г-образной скобы, повернуть корпус антенны до упора и вновь затянуть гайки.

6. УСЛОВИЯ ХРАНЕНИЯ, ТРАНСПОРТИРОВКИ, ЭКСПЛУАТАЦИИ И ОБСЛУЖИВАНИЯ

6.1 Профилактический осмотр усилителя BAS-2338 HighWay необходимо производить регулярно, но не реже одного раза в полгода. При осмотре обращайте внимание на целостность кабеля, отсутствие механических повреждений и надежность крепления антенны к кронштейну или мачте.

6.2 Изделие может эксплуатироваться в интервале температур от -60°C до +45°C и предельном значении относительной влажности воздуха 100% при температуре 25°C.

6.3 Транспортировка и хранение должны осуществляться при температурах от -60°C до +45°C и предельном значении относительной влажности воздуха 100% при температуре 25°C при условии защиты от солнечного излучения и атмосферных осадков.

6.4 Срок службы изделия – 3 года. Изделие не содержит вредных веществ (материалов) и может быть утилизировано как бытовые отходы любым способом, кроме сжигания в непригодных условиях. Изделие может эксплуатироваться без ограничений в быту и на промышленных предприятиях не выше III класса опасности.

7. СВИДЕТЕЛЬСТВО О ПРИЕМКЕ

7.1 Усилитель интернет-сигнала BAS-2338 HighWay соответствует КШУР.339517.131 и признан годным для эксплуатации.

7.2 Изготовитель гарантирует соответствие усилителя требованиям КШУР.339517.131 при соблюдении потребителем условий эксплуатации.

7.3 Гарантийный срок эксплуатации 12 месяцев со дня продажи через розничную торговую сеть. При отсутствии отметки торговой организации, гарантийный срок исчисляется с даты изготовления изделия. Месяц и год изготовления изделия указаны в гарантийном талоне.

7.4 Не принимаются претензии по изделиям, имеющим механические повреждения, отличные от естественных следов эксплуатации.

7.5 Изготовитель не может гарантировать качественный прием сигналов мобильной связи в местах недостаточного покрытия сетью и в случае неверной установки и/или настройки усилителя. Отсутствие приема в таких ситуациях не является основанием для признания усилителя неисправным.

7.6 Претензии по работе и предложения следует направлять по адресу:

410052, Россия, Саратов, а/я 500,
Тел./факс: 8 (800) 775-07-94
E-mail: help@remo-zavod.ru
www.remo-zavod.ru

7.7 Наименование и адрес местонахождения изготовителя:

ООО «РЭМО-Технологии», 410033, г. Саратов, пр. 50 лет Октября 101, литер ПЗ, офис 222

в.1.4_20200527

Примечание: В вашем изделии могут быть изменения, не отмеченные в настоящем паспорте и не ухудшающие его параметры.

1. ОБЩИЕ СВЕДЕНИЯ

1.1 Усилитель интернет-сигнала BAS-2338 HighWay предназначен для эксплуатации совместно с модемами и роутерами, работающими в диапазоне частот 1700..2700МГц и имеющими разъем(ы) для подключения внешней антенны.

При этом технология MIMO поддерживается только в сетях 4G (LTE и LTE+).

1.2 Усилитель интернет-сигнала позволяет увеличить дальность работы оборудования в выбранном направлении, а также повысить стабильность соединения при неблагоприятных погодных явлениях.

1.3 Конструкция усилителя позволяет настроить азимут, угол места и наклон поляризации. Усилитель оснащена F-разъемами. Для подключения усилителя к оборудованию могут использоваться коаксиальные кабели типа RG-6/U, SAT-50, SAT-703.

1.4 Качество и дальность связи зависят от места установки усилителя, возможных препятствий на пути распространения сигнала, мощности базовой станции и высоты ее расположения, рельефа местности и ряда других факторов.

2. ОСНОВНЫЕ ТЕХНИЧЕСКИЕ ДАННЫЕ И ХАРАКТЕРИСТИКИ

2.1 Диапазон рабочих частот, МГц	1700..2700
2.2 Коэффициент усиления, максимум, дБн	15
2.3 Ширина диаграммы направленности, град	30/30
2.4 Волновое сопротивление, Ом	75
2.5 КСВН, не более	1.4
2.6 Тип разъемов	F
2.7 Габариты, в сборе (без учета кабеля), не более, мм	240x240x60
2.8 Масса антенны, не более, кг	1

3. КОМПЛЕКТ ПОСТАВКИ

3.1 Усилитель интернет-сигнала BAS-2338 HighWay, шт.	1
3.2 Кабель коаксиальный RG-6/U с разъемами F (5 метров), шт.	2
3.3 Переходник «F - CRC9», шт.	2
3.4 Переходник «F - TS9», шт.	2
3.5 Узел крепления на мачту, шт.	1
3.6 Комплект крепежа, шт.	1
3.7 Паспорт, шт.	1
3.8 Гарантийный талон, шт.	1
3.9 Упаковка, шт.	1

4. СБОРКА, МОНТАЖ И НАСТРОЙКА

4.1 Закрепите Г-образную скобу (см. рис.3 позиция 4) на корпусе усилителя (см. рис.3 позиция 1) с помощью входящих в комплект крепежа гаек и шайб. При этом совместите прорези в скобе и крепежные шпильки (см. рис.3 позиция 2) таким образом, чтобы метка линии горизонта на наклейке для используемого стандарта связи совпала с фактической линией горизонта (см. рис.2)

1. ОБЩИЕ СВЕДЕНИЯ

1.1 Усилитель интернет-сигнала BAS-2338 HighWay предназначен для эксплуатации совместно с модемами и роутерами, работающими в диапазоне частот 1700..2700МГц и имеющими разъем(ы) для подключения внешней антенны.

При этом технология MIMO поддерживается только в сетях 4G (LTE и LTE+).

1.2 Усилитель интернет-сигнала позволяет увеличить дальность работы оборудования в выбранном направлении, а также повысить стабильность соединения при неблагоприятных погодных явлениях.

1.3 Конструкция усилителя позволяет настроить азимут, угол места и наклон поляризации. Усилитель оснащена F-разъемами. Для подключения усилителя к оборудованию могут использоваться коаксиальные кабели типа RG-6/U, SAT-50, SAT-703.

1.4 Качество и дальность связи зависят от места установки усилителя, возможных препятствий на пути распространения сигнала, мощности базовой станции и высоты ее расположения, рельефа местности и ряда других факторов.

2. ОСНОВНЫЕ ТЕХНИЧЕСКИЕ ДАННЫЕ И ХАРАКТЕРИСТИКИ

2.1 Диапазон рабочих частот, МГц	1700..2700
2.2 Коэффициент усиления, максимум, дБн	15
2.3 Ширина диаграммы направленности, град	30/30
2.4 Волновое сопротивление, Ом	75
2.5 КСВН, не более	1.4
2.6 Тип разъемов	F
2.7 Габариты, в сборе (без учета кабеля), не более, мм	240x240x60
2.8 Масса антенны, не более, кг	1

3. КОМПЛЕКТ ПОСТАВКИ

3.1 Усилитель интернет-сигнала BAS-2338 HighWay, шт.	1
3.2 Кабель коаксиальный RG-6/U с разъемами F (5 метров), шт.	2
3.3 Переходник «F - CRC9», шт.	2
3.4 Переходник «F - TS9», шт.	2
3.5 Узел крепления на мачту, шт.	1
3.6 Комплект крепежа, шт.	1
3.7 Паспорт, шт.	1
3.8 Гарантийный талон, шт.	1
3.9 Упаковка, шт.	1

4. СБОРКА, МОНТАЖ И НАСТРОЙКА

4.1 Закрепите Г-образную скобу (см. рис.3 позиция 4) на корпусе усилителя (см. рис.3 позиция 1) с помощью входящих в комплект крепежа гаек и шайб. При этом совместите прорези в скобе и крепежные шпильки (см. рис.3 позиция 2) таким образом, чтобы метка линии горизонта на наклейке для используемого стандарта связи совпала с фактической линией горизонта (см. рис.2)

4.2 Установите на Г-образную скобу крепеж для монтажа на мачту или кронштейн - U-образный хомут и зубчатый элемент крепления. Закрепите их с помощью винтов, шайб, шайб-гроверов и гаек (см. рис.3 позиция 5 и 6).

4.3 Смонтируйте стеновой кронштейн или мачту, предназначенные для установки (кроме случая установки усилителя на уже имеющиеся конструкции, мачты или кронштейны). При этом учитывайте длину коаксиального кабеля, соединяющего усилитель и оборудование - расстояние от точки монтажа кронштейна до места установки модема или терминала ограничено его длиной.

Наиболее правильное решение - разместить оборудование как можно ближе к усилителю. При выборе места установки учитывайте, что перед усилителем не должно быть препятствий и металлических предметов ближе 3-5 метров.

4.4 Установите усилитель на мачте или кронштейне. Затяните гайки крепления так, чтобы усилитель был достаточно надежно закреплен, но при этом имелась возможность поворачивать его относительно оси кронштейна.

4.5 Подключите кабели к F-разъемам усилителя. Гидроизолируйте разъемы ПВХ-изоляцией.

4.6 Проложите коаксиальные кабели с улицы в помещении наиболее удобным для вас способом.

Обратите внимание, что кабели при этом не должны резко перегибаться (переламываться) или передавливаться! Перегибы и передавленности кабеля могут значительно изменить характеристики усилителя в сторону ухудшения.

4.7 Отключите модем или иное оборудование от питания (компьютера).

4.8 Подключите кабели к антенным разъемам вашего оборудования. Используйте соответствующие переходники из комплекта поставки или приобретенные дополнительно.

4.9 Подайте питание на ваше оборудование (подключите его к компьютеру).

4.10 В случае использования с USB-модемом, запустите программу MDMA (www.nerve.org.za/mdma или geto-zavod.ru/files/software) для контроля уровня сигнала. В общем случае можно использовать приложение OpenSignal для Android-смартфонов, позволяющее определить приблизительное расположение базовой станции и направление на нее.

4.11 Ориентируйте усилитель BAS-2338 HighWay на максимум сигнала, поворачивая его вокруг оси мачты вправо и влево на небольшие углы и контролируя уровень сигнала с помощью программного обеспечения вашего оборудования. Рекомендуем при повороте усилителя делать паузу около 0,5-3секунд. При необходимости настройте угол места, наклоняя усилитель вверх и вниз.

4.12 После настройки окончательно затяните гайки крепления.

4.13 Проверить скорость передачи данных Вы можете с помощью сервиса speedtest.net

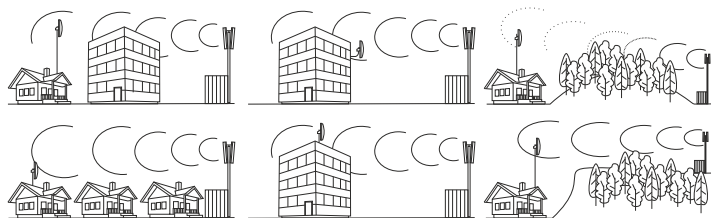


Рисунок 4. Варианты правильного размещения BAS-2338 HighWay на зданиях

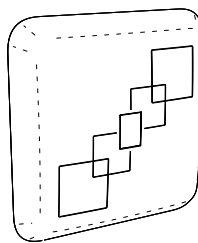


Рисунок 1. Общий вид усилителя интернет-сигнала BAS-2338 HighWay

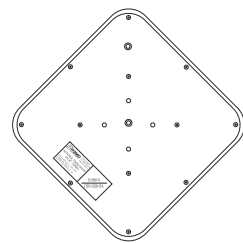


Рисунок 2. Оптимальная ориентация усилителя для сотовых сетей

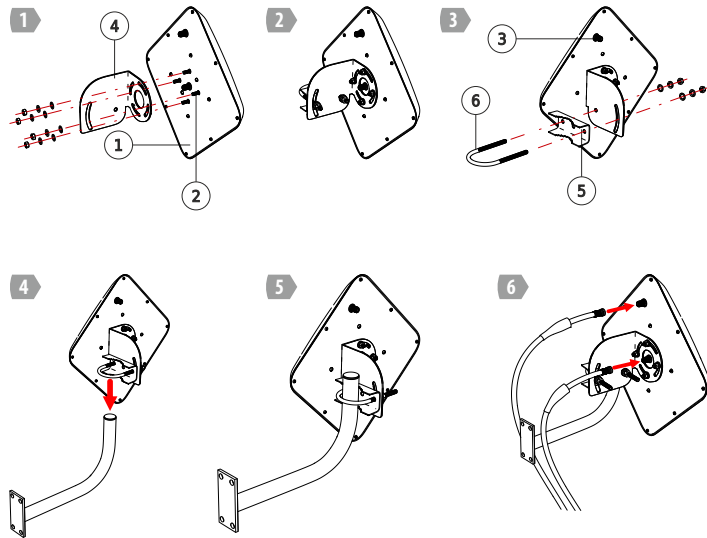


Рисунок 3. Узлы усилителя интернет-сигнала BAS-2338 HighWay и его сборка
1. Корпус, 2. Шпилька крепления скобы, 3. F-разъем, 4. Г-образная скоба, 5. Зубчатый элемент крепления, 6. U-образный хомут.

4.2 Установите на Г-образную скобу крепеж для монтажа на мачту или кронштейн - U-образный хомут и зубчатый элемент крепления. Закрепите их с помощью винтов, шайб, шайб-гроверов и гаек (см. рис.3 позиция 5 и 6).

4.3 Смонтируйте стеновой кронштейн или мачту, предназначенные для установки (кроме случая установки усилителя на уже имеющиеся конструкции, мачты или кронштейны). При этом учитывайте длину коаксиального кабеля, соединяющего усилитель и оборудование - расстояние от точки монтажа кронштейна до места установки модема или терминала ограничено его длиной.

Наиболее правильное решение - разместить оборудование как можно ближе к усилителю. При выборе места установки учитывайте, что перед усилителем не должно быть препятствий и металлических предметов ближе 3-5 метров.

4.4 Установите усилитель на мачте или кронштейне. Затяните гайки крепления так, чтобы усилитель был достаточно надежно закреплен, но при этом имелась возможность поворачивать его относительно оси кронштейна.

4.5 Подключите кабели к F-разъемам усилителя. Гидроизолируйте разъемы ПВХ-изоляцией.

4.6 Проложите коаксиальные кабели с улицы в помещении наиболее удобным для вас способом.

Обратите внимание, что кабели при этом не должны резко перегибаться (переламываться) или передавливаться! Перегибы и передавленности кабеля могут значительно изменить характеристики усилителя в сторону ухудшения.

4.7 Отключите модем или иное оборудование от питания (компьютера).

4.8 Подключите кабели к антенным разъемам вашего оборудования. Используйте соответствующие переходники из комплекта поставки или приобретенные дополнительно.

4.9 Подайте питание на ваше оборудование (подключите его к компьютеру).

4.10 В случае использования с USB-модемом, запустите программу MDMA (www.nerve.org.za/mdma или geto-zavod.ru/files/software) для контроля уровня сигнала. В общем случае можно использовать приложение OpenSignal для Android-смартфонов, позволяющее определить приблизительное расположение базовой станции и направление на нее.

4.11 Ориентируйте усилитель BAS-2338 HighWay на максимум сигнала, поворачивая его вокруг оси мачты вправо и влево на небольшие углы и контролируя уровень сигнала с помощью программного обеспечения вашего оборудования. Рекомендуем при повороте усилителя делать паузу около 0,5-3секунд. При необходимости настройте угол места, наклоняя усилитель вверх и вниз.

4.12 После настройки окончательно затяните гайки крепления.

4.13 Проверить скорость передачи данных Вы можете с помощью сервиса speedtest.net

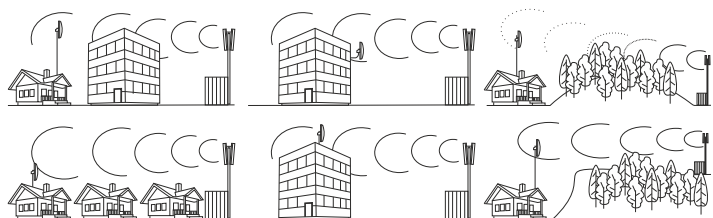


Рисунок 4. Варианты правильного размещения BAS-2338 HighWay на зданиях

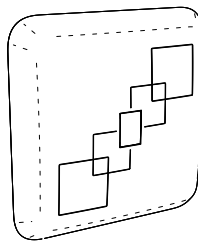


Рисунок 1. Общий вид усилителя интернет-сигнала BAS-2338 HighWay

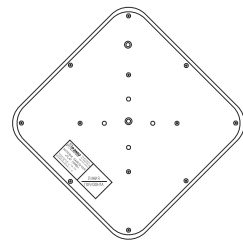


Рисунок 2. Оптимальная ориентация усилителя для сотовых сетей

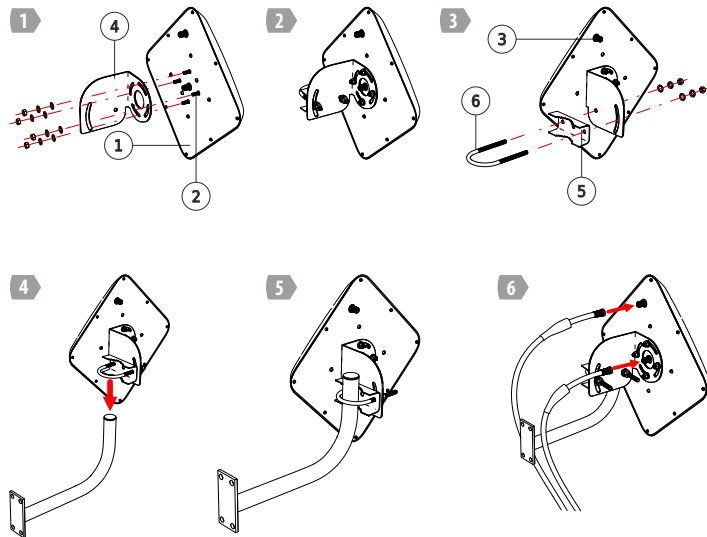


Рисунок 3. Узлы усилителя интернет-сигнала BAS-2338 HighWay и его сборка
1. Корпус, 2. Шпилька крепления скобы, 3. F-разъем, 4. Г-образная скоба, 5. Зубчатый элемент крепления, 6. U-образный хомут.