

**Пайдалану бойынша
нұсқаулық
Қылышты ара**

WESCO

WS3660

Мазмұны

Құрылғы мақсаты	3
Сақтық шаралары	3
Жұмыс орнындағы қауіпсіздік.....	3
Электр қауіпсіздігі.....	3
Жеке қауіпсіздік.....	4
Құралды дұрыс пайдалану.....	4
Қылышты арамен жұмыс істеу кезіндегі қауіпсіздік ескертулері.....	5
Сыни бас тартулар тізімі.....	5
Персоналдың мүмкін қате әрекеттері.....	5
Шектеулі күйлердің критерийлері.....	5
Құрылғы схемасы	6
Пайдалану ережелері мен шарттары	7
Құрастыру.....	7
Пайдалану.....	8
Техникалық қызмет көрсету.....	10
Техникалық сипаттамалары	11
Құрылғының шу және діріл параметрлері.....	11
Шартты белгілер.....	12
Монтаждау, сақтау, тасымалдау (тасу), өткізу және кәдеге жарату ережелері мен шарттары	13
Жинақталым	13
Қосымша ақпарат	14

Құрылғы мақсаты

Қылышты электр арасы дайындамада тұрақты тоқтап тұрған ағаш, пластмасса, металл және құрылыс материалдарын аралауға арналған. Ол түзу және қисық кесулерді жасауға жарамды.

Сақтық шаралары

Жұмыс орнындағы қауіпсіздік

- Жұмыс орны жақсы жарықтандырылған және таза болуы керек. Жұмыс орнындағы ретсіз немесе жарықсыз аумақтар жазатайым оқиғаларға әкелуі мүмкін.
- Бұл электр құралын құрамында жанғыш сұйықтықтар, тұтанғыш газдар немесе шаң бар жерде пайдаланбаңыз. Құрал жұмыс кезінде және қосу және өшіру кезінде ұшқындарды тудырады, бұл шаң немесе түтіннің тұтануы мүмкін.
- Электр құралдарымен жұмыс істеп жатқанда балалар мен қасындағы адамдарды жұмыс аймағыңыздан алыс ұстаңыз. Электр құралын басқаруды жоғалтуыңыз мүмкін.

Электр қауіпсіздігі

- Электр құралының ашасы розеткаға сәйкес келуі керек. Ашаны ешбір жолмен өзгертпеңіз. Қорғаныш жерге тұйықталған электр құралы адаптерінің ашаларын пайдаланбаңыз. Өзгертілмеген ашалар мен сәйкес розеткалар электр тогының соғу қаупін азайтады.
- Денені жерге тұйықталған беттерге (құбырлар, қыздыру элементтері, пештер және тоңазытқыштар) тигізбеңіз. Денені жерге қосу электр тогының соғу қаупін арттырады.
- Электр құралдарын жаңбыр мен ылғалдан қорғаңыз. Электр құралына судың түсуі электр тогының соғу қаупін арттырады.
- Сымды электр құралын тасымалдау немесе ашаны розеткадан тарту сияқты басқа мақсаттарда пайдалануға болмайды. Сымды қызудан, майдан, өткір жиектерден немесе электр құралдарының қозғалатын бөліктерінен қорғаңыз. Зақымдалған немесе оралған сым электр тогының соғу қаупін арттырады.
- Көшеде электр құралдарымен жұмыс істегенде, сәйкес ұзартқыш кәбілдерді пайдаланыңыз. Сыртта пайдалануға жарамды ұзартқыш кәбілді пайдалану электр тогының соғу қаупін азайтады. Розетка сақтандырғышпен немесе авариялық ток қосқышымен жабдықталуы керек.
- Реттеулер, бөлшектерді ауыстыру және электр құралын сақтау алдында әрқашан электр құралын розеткадан суырыңыз және/немесе батареяны (егер алынатын болса) ажыратыңыз. Бұл сақтық шаралары электр құралын кездейсоқ іске қосу қаупін азайтады.

Жеке қауіпсіздік

- Сергек болыңыз, не істеп жатқаныңызды бақылаңыз және электр құралын дұрыс пайдаланыңыз. Шаршаған кезде немесе есірткінің, алкогольдің немесе есірткінің әсерінен электр құралдарын пайдаланбаңыз. Электр құралын пайдалану кезінде бір сәт назар аудармау ауыр жарақатқа әкелуі мүмкін.
- Электр құралының жұмыс түріне байланысты жеке қорғаныс құралдарын (бет қалқан, тайғақ емес аяқ киім, қалпақ немесе есту қабілетін қорғау) пайдалану жарақат алу қаупін азайтады.
- Сәйкес жұмыс киімін киіңіз. Бос киім немесе зергерлік бұйымдарды кимеңіз. Шашты, киім мен қолғапты қозғалатын бөліктерден алыс ұстаңыз.
- Электр құралын байқаусызда қосуға жол бермеңіз. Электр құралын қуат көзіне және/немесе аккумуляторға қоспас бұрын құрылғының өшірілгеніне көз жеткізіңіз. Ауыстырып-қосқыш арқылы қосылатын құралды ұстамаңыз.
- Электр құралын қоспас бұрын орнату құралын немесе кілттерді алыңыз. Электр құралының айналмалы бөлігіне қойылған құрал немесе кілт жарақатқа әкелуі мүмкін.
- Құралды пайдалану кезінде табиғи емес позаны ұстамаңыз. Әрқашан тұрақты позицияны алыңыз және тепе-теңдікті сақтаңыз. Бұл күтпеген жағдайларда электр құралын жақсырақ басқаруға мүмкіндік береді.
- Электр қуаты өшіп қалса немесе электр құралы басқа байқаусызда сөніп қалса, құрылғыны дереу өшіріңіз. Электр қуатының үзілуі кезінде құрылғы қосұлы қалса, қуат қалпына келтірілгенде ол өздігінен іске қосылады, бұл пайдаланушының жарақат алуына және/немесе мүліктің зақымдалуына әкелуі мүмкін.
- Тиісті пайдалану және қауіпсіздік шараларын сақтамау электр тогының соғуына, өртке және/немесе ауыр жарақатқа әкелуі мүмкін. Өндіруші және оның уәкілетті өкілдері құралды осы нұсқаулықтағы нұсқауларды орындамаған жағдайда пайдалану нәтижесінде келтірілген зиян үшін жауапты болмайды.

Құралды дұрыс пайдалану

- Бұл құрылғы коммерциялық мақсатта пайдалануға арналмаған.
- Ақауы бар электр құралын пайдаланбаңыз. Ажыратқышы жұмыс істемейтін кез келген электр құралы қауіпті және оны жөндеу қажет.
- Қолданар алдында электр құралының жақсы жұмыс күйінде екенін тексеріңіз. Құрылғының кез келген бөлігі зақымдалған болса, қолданбаңыз және уәкілетті қызмет көрсету орталығына хабарласыңыз.
- Онымен таныс емес немесе осы нұсқаулықты оқымаған кез келген адамға құралды пайдалануға рұқсат бермеңіз.
- Қолданбаған кезде құралды құрғақ, жабық жерде сақтау керек.
- Құралды орнатпас бұрын, керек-жарақтарды ауыстырмас бұрын және жұмысты тоқтатар алдында құралдың өшірілгеніне көз жеткізіңіз.
- Құралдарды, керек-жарақтарды, қосымшаларды және т.б. осы нұсқауларға сәйкес пайдаланыңыз. Жұмыс жағдайын және атқарылатын жұмыстарды қарастырыңыз. Құралдарды мақсатсыз жұмыс үшін пайдалану қауіпті жағдайларға әкелуі мүмкін.

- Құрғақ және таза ұстау үшін тұтқаларды және басқа беттерді ұстаңыз; олармен кездейсоқ жанасуы мүмкін кез келген майды немесе майды кетіріңіз. Тайғақ тұтқалар мен құралды ұстайтын беттер құралды қауіпсіз ұстауды қамтамасыз етпейді.

Қылышты арамен жұмыс істеу кезіндегі қауіпсіздік ескертулері

- **Егер жұмыс кезінде араның кесетін бөлігі мен жасырын электр сымдары арасында жанасу қаупі болса, қылышты араны тек арнайы жасалған оқшауланған беттерден ұстаңыз.** Кесу құралының ток өткізетін сымға тиюі электр құралының ашық металл бөліктерін де тоққа айналдыруы мүмкін, бұл оператордың электр тогының соғуына әкелуі мүмкін.
- **Дайындаманы тұрақты бетке тіреу және бекіту үшін қысқыштарды немесе басқа қауіпсіз бекітпелерді пайдаланыңыз.** Дайындаманы қолмен немесе дененің басқа бөлігімен ұстау тұрақтылықты қамтамасыз етпейді, бұл басқаруды жоғалтуға әкелуі мүмкін. Пышақтардың кептелу және кері соғу қаупін азайту үшін үлкен дайындамаларды дұрыс қолдауды қамтамасыз етіңіз. Үлкен дайындамалар өз салмағынан салбырап қалуы мүмкін. Тіректер панельдің астына аралау сызығына жақын және ара дискінің екі жағындағы панельдің шетіне жақын орналасуы керек.

Сыни бас тартулар тізімі

- Күшті ұшқындар болса, қолданбаңыз.
- Қатты діріл пайда болса, қолданбаңыз.
- Сынған немесе ашық электр кәбілімен пайдаланбаңыз.
- Түтін өнімнің денесінен тікелей пайда болса, қолданбаңыз.

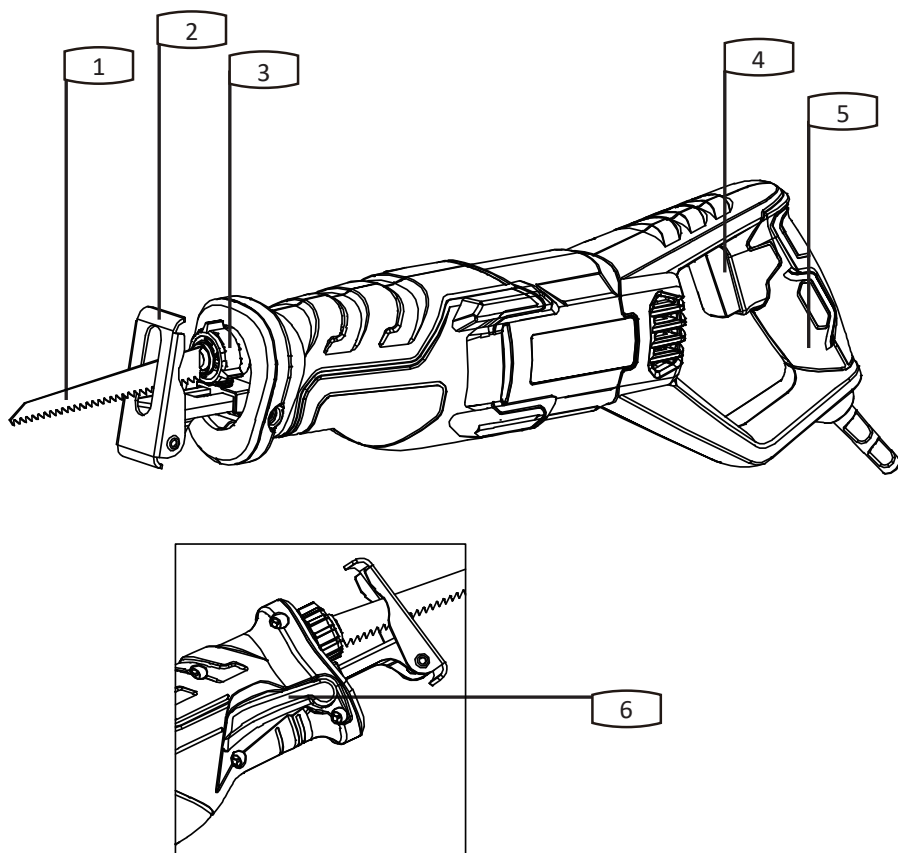
Персоналдың мүмкін қате әрекеттері

- Зақымдалған тұтқамен немесе зақымдалған қорғаныс қақпағымен қолданбаңыз.
- Жаңбыр кезінде ашық ауада пайдаланбаңыз.
- Корпусқа су кірген жағдайда қоспаңыз.

Шектеулі күйлердің критерийлері

- Тозған немесе зақымдалған электр кәбілі.
- Өнімнің корпусы зақымдалған.

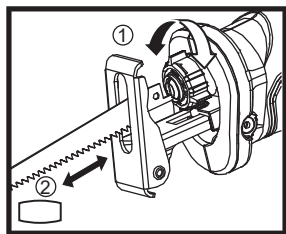
Құрылғы схемасы



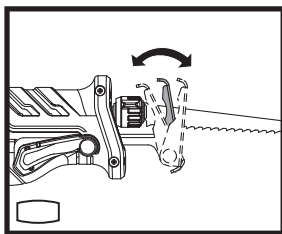
1. Ара пышағы.
2. Айналмалы тіректі тежегіші.
3. Ара дискісін жылдам ауыстыруға арналған қысқыш сақина.
4. Қуат ажыратқышы.
5. Негізгі тұтқа.
6. Айналмалы тіректі тежегішті реттеу тұтқасы.

ЕСКЕРТУ. Схемада көрсетілген немесе сипатталған бөліктердің барлығы стандартты жеткізілім жинағына кірмейді.

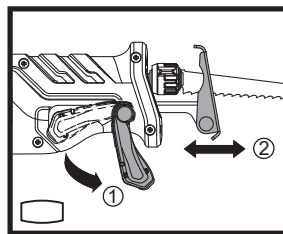
Пайдалану ережелері мен шарттары



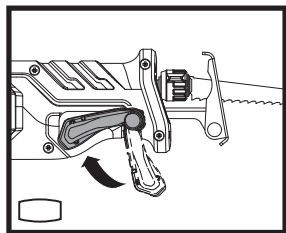
A1



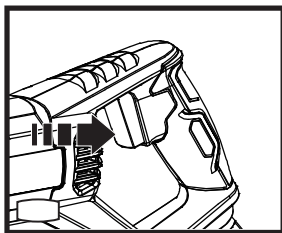
A2



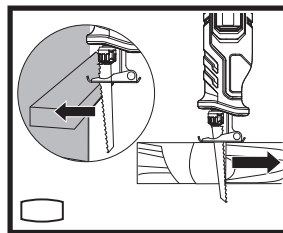
A3



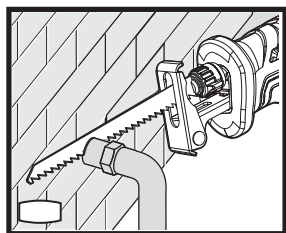
B1



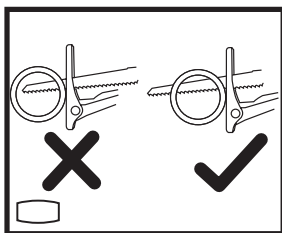
B2



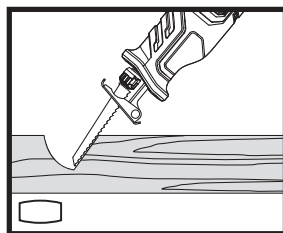
B3



C1



C2



C3

Құрастыру

1. Жылдам ауыстырылатын ара пышағын орнату және алу (құралдарсыз «TOOL-LESS» технологиясымен) (А суретін қараңыз)

НАЗАР АУДАРЫҢЫЗ! Кез келген реттеу немесе техникалық қызмет көрсету әрекеттерін орындамас бұрын ашаны розеткадан ажыратыңыз.

1. Жылдам ауыстырылатын ара пышағының қысқыш тұтқасын сағат тіліне қарсы максималды бұрышқа бұраңыз және оны осы күйде ұстаңыз.
2. Ара пышағының тұтқасын ара дискісінің қысқышына ара полотносының қорғағышы арқылы тоқтағанша салыңыз. Қысқыштағы түйреуіш пышақтағы арнайы саңылауға сәйкес келетініне көз жеткізіңіз.

3. Жылдам ауыстырылатын ара пышағының қысқыш тұтқасын босатыңыз. Қысқыш тұтқа автоматты түрде бастапқы орнына оралуы керек.
4. Бекітілгенін тексеру үшін ара пышағын тартыңыз. Ара пышағын алу үшін осы нұсқауларды кері ретпен орындаңыз.

Пайдалану

1. Айналмалы тірек аяқ киімнің бұрышын реттеу (B суретін қараңыз)

Айналмалы тірек аяқ киім жұмыс бетімен барынша жанасу үшін еңкейеді. Айналмалы аяқ киімді реттеу үшін араны мықтап ұстап тұрып, оны қажетті күйге бұраңыз.

2. Кесу тереңдігін реттеу (C1, C2 суретін қараңыз)

Егер құралды кесу тереңдігін азайту қажет болса, айналмалы тірек табаны келесідей реттелуі мүмкін.

1. Тірек тежегішін реттеу тұтқасын корпустың алдыңғы бөлігінің астыңғы жағына қарай бұрап босатыңыз.
2. Айналмалы тежегішті қажетті орынға жеткенше алға немесе артқа жылжытыңыз.
3. Қолдауыш тежегішті реттеу тұтқасын бастапқы күйіне дейін бұраңыз. Тірек тежегішінің мықтап бекітілгеніне көз жеткізіңіз.

3. Қосу және өшіру (D суретін қараңыз)

Құралды іске қосу үшін қуат қосқышын басыңыз және құралды тоқтату үшін оны босатыңыз.

4. Жылдамдықты басқару (D суретін қараңыз)

Қуат ауыстырып-қосқышы сонымен қатар электр құралының жылдамдығын реттеуге арналған ауыстырып-қосқыш болып табылады. Ара пышағының поршөнінің минутына соғуларының санын қуат ауыстырып-қосқышындағы қысым мөлшерін өзгерту арқылы ең аздан максимумға дейін реттеуге болады. Жылдамдықты арттыру үшін қаттырақ басыңыз және оны азайту үшін қосқыш триггерді босатыңыз.

5. Кесіп беру арқылы өңдеу (E суретін қараңыз)

НАЗАР АУДАРЫҢЫЗ! Батып жіберу процедурасы ағаш, гипсокартон және т.б. сияқты жұмсақ материалдарға ғана жарамды. Металдарды кесу кезінде бұл кесу әдісін қолданбаңыз. Кесу үшін тек қысқа аралау дискілерін пайдаланыңыз.

Машинаны аралау дискісінің тіреуіш табанының жиегімен дайындамаға орналастырыңыз және оны қосыңыз және пышақтың қозғалу жылдамдығын максималды деңгейге орнатыңыз. Ара пышағы дайындамаға баяу кесіп кетуі үшін электр құралын дайындамаға мықтап ұстаңыз.

Ара пышағының тіреуіш аяқ киімі дайындаманың бетіне толығымен түскенде, кесудің қажетті сызығы бойынша аралауды жалғастырыңыз.

Белгілі бір қолданбалар үшін ара пышағын 180° бұрылатын күйде (тіс жоғары) орнатуға болады, бұл қажет болған жағдайда пайдалануды жеңілдетеді.

6. Бір деңгейде кесу (F1, F2 суретін қараңыз)

НАЗАР АУДАРЫҢЫЗ! Аралау пышағы әрқашан кесілетін материалдың диаметрінен тыс шығуы керек екенін ескеріңіз. Кері қайтару қаупі бар.

Құрал еденге, қабырғаларға және басқа жету қиын жерлерге өте жақын кесулерді жасауға мүмкіндік береді.

- Ара пышағының тістерін жоғары қаратып (қалыпты жұмыс күйінен кері қаратып) ара пышағының сапты аралау пышағының қысқышына салыңыз. Нәтижесінде жұмыс бетіне жақынырақ кесулер жасауға болады.
- Арнайы икемді ара пышағын аралау дискінің қысқышына қалақ тістерін төмен қаратып салыңыз (қалыпты жұмыс орны). Бұл құбырларды кесіп тастайды.

7. Ағашты аралау

Дайындаманың қозғалуына жол бермеу үшін әрқашан арнайы қысқыштармен (қапсырмамен) мықтап бекітіңіз. Жақсырақ басқару үшін аралауды төмен жылдамдықпен бастаңыз, содан кейін қажетінше жылдамдықты арттырыңыз.

8. Металды аралау

Бұл ара қолданылған ара дискінің түріне және кесілетін металға байланысты әртүрлі металл кесу қабілетін қамтамасыз етеді.

Дайындаманы **ӘРДАЙЫМ** мықтап ұстаңыз. Темір негізіндегі қорытпалар үшін жіңішке тіс қадамы бар ара пышағын және түсті металдар үшін дөрекі тіс дискісін пайдаланыңыз.

Жұқа қаңылтырды кесу кезінде қаңылтырды **ӘРҚАШАН** екі жағынан ағаш тығындармен бекітіңіз. Бұл металды шамадан тыс тербеліссіз немесе жыртылмай тегіс кесуді қамтамасыз етеді.

Ара пышағына шамадан тыс қысым түсірмеңіз. Бұл қызмет мерзімін қысқартады немесе пышақты сындырады.

ЕСКЕРТУ. Араның алдындағы кесу сызығы бойымен майдың немесе басқа кескіш сұйықтықтың жұқа қабығын жағу ұсынылады. Бұл жұмысты жеңілдетеді және ара пышағының қызмет ету мерзімін ұзартады. Алюминийді аралау кезінде керосин қолданыңыз.

9. Ойықтарды кесу (тек жұмсақ материалдар) (J суретін қараңыз)

ЕСКЕРТУ. Металл беттерді кеспеңіз.

Кесетін ойықтың немесе ішкі тесіктің контурын белгілеңіз.

1. Арнайы ара пышағының тістерін төмен қаратып орнатыңыз және оны мықтап бекітіңіз.
2. Ара пышағы қорғағышының артқы шеті жұмыс бетіне түсетіндей араны еңкейтіңіз.

3. Пышақтың сынуын болдырмас үшін аралауды баяу жылдамдықпен бастаңыз және керф пайда болғаннан кейін қажетінше жылдамдықты арттырыңыз.
4. Ара пышағының қорғағышын жұмыс бетіне мықтап ұстап тұрып, араны баяу, бақыланатын жоғары тербелмелі қозғалыспен бастаңыз. Ара пышағы материалды кесіп, оның ішінен өтеді. Ойықтың қалған бөлігін кесу алдында әрқашан пышақтың материалдан толығымен өткеніне көз жеткізіңіз.

Қылышты араның кеңестері

Электр құралы тым қызып кетсе, жылдамдықты максимумға орнатыңыз және қозғалтқышты салқындату үшін 2–3 минут бойы жүктемесіз жұмыс істеуге мүмкіндік беріңіз. Әрқашан дайындаманың қозғалуына жол бермеу үшін оның мықтап бекітілгеніне көз жеткізіңіз. Араның дірілдеуін азайту және пышақтың кері соғу немесе сыну қаупін азайту үшін бұрылыс тежегіші кесілетін материалдың бетіне мықтап басылуы керек.

Техникалық қызмет көрсету

Кез келген реттеу, күту немесе техникалық қызмет көрсету әрекетін орындамас бұрын ашаны электр розеткасынан ажыратыңыз.

Бұл электр құралында пайдаланушы жөндеуге болатын бөлшектер жоқ. Құралды тазалау үшін ешқашан суды немесе химиялық тазартқыштарды қолданбаңыз. Құралды тек құрғақ шүберекпен тазалау керек. Электр құралдарын әрқашан құрғақ жерде сақтаңыз. Мотордың желдеткіш саңылауларын таза ұстаңыз. Барлық басқару элементтерін шаңнан тазартыңыз. Кейде корпус тағы желдету саңылауларынан үшқындар көрінуі мүмкін: бұл қалыпты жағдай және электр құралын зақымдамайды немесе ақаулықты көрсетпейді. Қуат сымы зақымдалған болса, қауіптің алдын алу үшін оны өндіруші, оның қызмет көрсету агенті немесе тиісті біліктілігі бар адам ауыстыруы керек.

Техникалық сипаттамалары

- Үлгісі: WS3660.
- Сауда белгісі: Wesco.
- Қуат параметрлері:
 - номиналды кернеу — 220–240 В, ~50 Гц;
 - номиналды кіріс қуаты — 850 Вт.
- Жүктемесіз қозғалыс жылдамдығын көрді: 0–2800 соққы/мин.
- Соққы ұзындығы: 28 мм.
- Максималды кесу қабілеті:
 - ағаш — 115 мм;
 - болат — 10 мм.
- Электр тогының соғуынан қорғау класы: II.
- Салмағы: 2,38 кг.

Құрылғының шу және діріл параметрлері

Шудың сипаттамалары

- Дыбыс қысымының деңгейі: $L_{PA} = 95$ дБ(А).
- Дыбыс қуатының деңгейі: $L_{WA} = 103$ дБ(А).
- K_{PA} и K_{WA} : 5 дБ(А).

Діріл сипаттамалары

EN 60335 стандартына сәйкес анықталған жалпы тербеліс мәндері (векторлардың үш осьтік қосындысы):	
Тақталарды аралау	Діріл эмиссиясының мәні $a_{h,B} = 13,80$ м/с ² (негізгі тұтқа) Діріл эмиссиясының мәні $a_{h,B} = 15,31$ м/с ² (қосымша тұтқа)
	Қате $K = 1,5$ м/с ²
Ағаш арқалықты кесу	Діріл эмиссиясының мәні $a_{h,WB} = 11,44$ м/с ² (негізгі тұтқа) Діріл эмиссиясының мәні $a_{h,WB} = 13,52$ м/с ² (қосымша тұтқа)
	Қате $K = 1,5$ м/с ²

Мәлімделген жалпы діріл мәні және мәлімделген шу шығару мәні стандартты сынақ процедураларына сәйкес өлшенеді және құралдарды салыстыру үшін пайдаланылуы мүмкін. Мәлімделген жалпы діріл мәні мен мәлімделген шу шығару мәнін алдын ала әсер етуді бағалау кезінде де пайдалануға болады.

НАЗАР АУДАРЫҢЫЗ. Электр құралын нақты пайдалану кезіндегі діріл мен шу шығару мәндері төмендегі факторларға және басқа факторларға сәйкес құралды пайдалану әдісіне (ең алдымен дайындаманың түріне) байланысты осы өніммен жұмыс істеу ерекшеліктері мәлімделген мәндерден өзгеше болуы мүмкін:

- кесуге немесе бұрғылауға ұшыраған құрал мен материалдарды пайдалану тәсілдері;
- құралдың күйі мен дұрыс күтімі;
- жарамды керек-жарақтарды жақсы жағдайда және өткір кескіш элементтерді пайдалану;
- оператордың тұтқаларды ұстайтын күші, сондай-ақ дірілге қарсы және шуға қарсы кез келген құрылғыларды пайдалану;
- осы нұсқауларға сәйкес мақсатты пайдалану.

Бұл құрал дұрыс пайдаланылмаса, діріл ауруын тудыруы мүмкін.

НАЗАР АУДАРЫҢЫЗ. Құралды пайдаланудың нақты жағдайларындағы денсаулыққа әсер ету деңгейін бағалау кезінде жұмыс циклінің барлық кезеңдері, атап айтқанда, құрал өшірілген немесе бос тұрған уақыт кезеңдері де ескерілуі керек. Бұл бүкіл жұмыс кезеңінде әсер ету деңгейін айтарлықтай төмендетуі мүмкін. Діріл мен шудың әсер ету қаупін азайту үшін шаралар қабылдаңыз. Әрқашан үшкір қашауларды, бұрғыларды және жүздерді пайдаланыңыз. Бұл құралды осы нұсқауларға сәйкес ұстаңыз және оны жақсылап майлаңыз (қажет болса). Құралды үнемі пайдалану қажет болса, дірілге қарсы және шуға қарсы құрылғыларды сатып алыңыз. Бірнеше күн ішінде кез келген жоғары діріл құралын пайдалануды тоқтату үшін жұмыс кестесін жоспарлаңыз.

Шартты белгілер



Жарақат алу қаупін болдырмау үшін пайдаланушы нұсқаулықты оқуы керек.



Назар аударыңыз!



Есту қорғанысын киіңіз.



Ескерту! Жарақат алу қаупі бар! Айналымды ара дискіне қол тигізбеңіз.



Көзді қорғауды қолданыңыз.



Шаңға қарсы масканы қолданыңыз.



Қос оқшаулау.



Қалдық электр жабдығын кәдімгі тұрмыстық қалдықтармен бірге тастауға болмайды (келесі бөлімді қараңыз).

Монтаждау, сақтау, тасымалдау (тасу), өткізу және кәдеге жарату ережелері мен шарттары

- Құрылғыны орнату ережелері мен шарттары осы нұсқаулықтың «Құрастыру» бөлімінде сипатталған.
- Құрылғыны қаптамада, өндірушінің және тұтынушының жылытылатын үй-жайларында ауаның 5 және 40 °С аралығындағы температурада және ауаның 80%-дан аспайтын салыстырмалы ылғалдылығында сақтау керек. Үй-жайда жемірілуді тудыратын жегі қоспалар (қышқылдардың, сілтілердің булары) болмауы тиіс.
- Құрылғының тасымалдануы құрғақ ортада жүзеге асырылуы тиіс.
- Бұйымның қызмет ету мерзімі аяқталғаннан кейін оны қарапайым тұрмыстық қоқыспен бірге тастауға болмайды. Оның орнына, ол федералды немесе жергілікті заңнамаға сәйкес қайта өңдеу және қайта өңдеу үшін электрлік және электронды жабдықты тиісті қабылдау бекетіне қайта өңдеуге жіберіледі. Осы бұйымды дұрыс жоюды қамтамасыз ете отырып, сіз табиғи ресурстарды үнемдеуге және қоршаған ортаға және адамдардың денсаулығына зиян келтірмеуге көмектесесіз. Бұл бұйымды қабылдау және жою бекеттері туралы қосымша ақпаратты жергілікті муниципалды органдардан немесе тұрмыстық қалдықтарды шығаратын кәсіпорыннан алуға болады.
- Құрылғы ұқыпты өңдеуді талап етеді, оны шаң, кір, соққы, ылғал, от және т.б. әсерінен қорғаңыз.
- Құрылғыны сату жергілікті заңнамасына сәйкес жүргізілуі керек.
- Құрылғының ақаулығы анықталған жағдайда, тез арада авторландырылған сервистік орталыққа хабарласу немесе құрылғыны кәдеге жарату керек.

Жинақталым

- Кесетін ара.
- Араның пышағы ×1.
- Пайдалану бойынша нұсқаулық.

Қосымша ақпарат

Өндіруші: Позитэк Текнолоджи (Чайна) Ко., Лтд.
№ 18, шоссе Дунван, промпарк Сучжоу, пров. Цзянсу, Китай.
Қытайда жасалған.

Импортер / юр. лицо, принимающее претензии в Республике Казахстан:
ТОО «ДНС КАЗАХСТАН», г. Астана, р-н Сарыарқа, пр-т Сарыарқа, зд. 12, Республика Казахстан.

Импорттаушы / Қазақстан Республикасында талаптар қабылдайтын заңды тұлға: «DNS QAZAQSTAN (ДНС КАЗАХСТАН)» ЖШС, Астана қ-ы, Сарыарқа ауданы, Сарыарқа д-лы, 12 Ғ-т, Қазақстан Республикасы.

Адрес электронной почты / электронды пошта мекен-жайы: info@dns-shop.kz

Тауар Еуразиялық экономикалық одақтың «Электртехника және радиоэлектроника бұйымдарында қауіпті заттарды қолдануды шектеу туралы» ЕАЭО ТР 037/2016 техникалық регламентінің талаптарына сәйкес келеді.

Өнім Кеден одағының техникалық регламентінің талаптарына сәйкес келеді:

- «Машиналар мен жабдықтардың қауіпсіздігі туралы» КО ТР 010/2011;
- «Техникалық құралдардың электромагниттік үйлесімділігі» КО ТР 020/2011.

Өнімнің сапасын жақсарту үшін ерекшеліктер, өнім туралы ақпарат және оның сыртқы түрі пайдаланушыға алдын ала ескертусіз өзгертілуі мүмкін.



Өндіріс күні пайдаланушы нұсқаулығының орыс тіліндегі нұсқасында көрсетілген. V.1

Кепілдік талоны

SN/IMEI: _____

Кепілдікке қойылған күні: _____

Өндіруші бүкіл кепілдік мерзімі ішінде құрылғының үздіксіз жұмыс істеуіне, сондай-ақ материалдар мен жинақтарда ақаулардың болмауына кепілдік береді. Кепілдік кезеңі бұйымды сатып алған сәттен басталады және тек қана жаңа өнімдерге қолданылады.

Кепілдік қызмет көрсетуге пайдаланушы нұсқаулығына сәйкес бұйымды пайдалану шартымен кепілдік мерзімі ішінде тұтынушының кесірінен істен шықпаған элементтерді тегін жөндеу немесе ауыстыру кіреді. Элементтерді жөндеу немесе ауыстыру уәкілетті сервистік орталықтардың аумағында жүргізіледі.

Кепілдік мерзімі: 24 ай.

Пайдалану мерзімі: 48 ай.

Сервистік орталықтардың өзекті тізімі келесі мекенжай бойынша:
<https://www.dns-shop.kz/service-center/>

Кепілдік міндеттемелер және тегін сервистік қызмет көрсету, егер оларды ауыстыру бұйымды бөлшектеуге байланысты болмаса, тауардың жиынтықтылығына кіретін, төменде аталған керек-жарақтарға қолданылмайды:

- ҚБП (Қашықтан басқару пультіне) арналған қуат элементтері (батареялар).
- Жалғағыш кәбілдер, антенналар және оларға арналған жалғастырғыш тетіктер, құлаққаптар, микрофондар, «HANDS-FREE» құрылғылары; жиынтықта жеткізілетін әртүрлі типтегі ақпарат тасымалдағыштар, бағдарламалық құрал (БҚ) және драйверлер (бұйымның қатты магниттік дискілердегі жинақтағышқа алдын ала орнатылған БҚ-ны қоса алғанда, бірақ онымен шектелмей), сыртқы енгізу-шығару құрылғылары және манипуляторлар.
- Қаптар, сөмкелер, белдіктер, тасымалдауға арналған баулар, монтаждық керек-жарақтар, құрал-саймандар, бұйымға қоса берілетін құжаттама.
- Табиғи тозуға ұшырайтын шығын материалдары мен бөлшектер.



Өндіруші келесі жағдайларда кепілдік міндеттемелерге ие болмайды:

- Кепілдік мерзімі аяқталды.
- Егер жеке (тұрмыстық, отбасылық) қажеттіліктерге арналған бұйым кәсіпкерлік қызметті жүзеге асыру үшін, сондай-ақ оның тікелей міндетіне сәйкес келмейтін басқа мақсаттарда пайдаланылған болса.
- Өндіруші бұйымды пайдалану кезінде пайдаланушы нұсқаулығының талаптарын бұзу, бұйымды орнату және оған қызмет көрсету жөніндегі ұсынымдарды, қосу ережелерін (бұйымның өзіне де, онымен байланысты бұйымдарға да сәйкес келмейтін желілік кернеудің әсері нәтижесінде туындаған қысқа тұйықталулар), бұйымды сақтау және тасымалдау кезінде өнім иесі және/немесе үшінші тұлғалар шектен ықтимал материалдық, моральдық және өзге де зиян үшін жауапты болмайды.
- Механикалық зақымданудың барлық жағдайлары: өнімді пайдалану кезінде алынған сызаттар, жарықтар, деформациялар, соққы іздері, майысулар, кептелістер және т.б.
- Түрлендірулерді, рұқсат етілмеген жөндеулерді осындай жұмыстарды жүргізуге уәкілетті емес адамдар жүргізген жағдайлар. Егер ақаулық конструкцияны немесе бұйымның схемасын өзгерту, Өндіруші қарастырмаған сыртқы құрылғыларды қосу, Қазақстан Республикасының заңнамасына сай сәйкестік сертификаты жоқ құрылғыны пайдалану салдарынан туындаған болса.
- Егер бұйымның ақауы еңсерілмейтін күштің әсерінен (табиғи элементтер, өрт, су тасқыны, жер сілкінісі, тұрмыстық факторлар және Өндірушіге тәуелді емес басқа жағдайлар) немесе Өндіруші болжай алмаған үшінші тұлғалардың әрекеттерінен туындаса. Бұйымның толық немесе ішінара істен шығуына алып келген бұйымның ішіне бөгде заттардың, өзге денелердің, заттектердің, сұйықтықтардың, жәндіктердің немесе жануарлардың түсуінен, агрессивті ортаның әсерінен, жоғары ылғалдылықтан, жоғары температуралардан туындаған ақау.
- Бұйымды сәйкестендіру (сериялық нөмірі) жоқ немесе сәйкес келмейді. Егер зақымданулар (кемшіліктер) зиянды бағдарламалық қамтаманың; БҚ ұсынушысының осы қызметті ұсынбауына байланысты мүмкіндігінсіз бұйымның бағдарламалық ресурстарына қолжетімділіктің болмауына әкеп соққан құпиясөздерді (кодтарды) оларды жинау/қалпына келтіру мүмкіндігінсіз орнату, ауыстыру немесе жою әсерінен туындаса.
- Егер жұмыстың ақаулықтары қуат беруші, кәбілдік, телекоммуникациялық желілердің, радиосигнал қуатының стандарттарға немесе техникалық регламенттеріне сәйкес келмеуінен, оның ішінде бедер ерекшеліктерінен және басқа да осыған ұқсас сыртқы факторлардан, бұйымның желі әрекет ететін шекарада немесе аймақтан тыс жерде пайдаланылуынан туындаған болса.
- Егер зақымданулар стандартты емес (түпнұсқалық емес) және/немесе сапасыз (зақымданған) шығыс материалдарын, керек-жарақтарды, қосалқы бөлшектерді, қуат беру элементтерін, әртүрлі үлгідегі ақпарат тасымалдағыштарды (CD, DVD дискілерді, жад карталарын, SIM карталарын, картридждерді қоса алғанда) пайдаланудан туындаса.
- Егер кемшіліктер үйлесімсіз контентті (әуендерді, графиканы, бейне және басқа файлдарды, Java қосымшаларын және оларға ұқсас бағдарламаларды) алуға, орнатуға және пайдалануға байланысты туындаған болса.
- Осы бұйыммен жанасып жұмыс істейтін басқа жабдыққа келтірілген залалға.



