



Введение: Спасибо за выбор в пользу be quiet! Инструкция поможет вам в процессе установки. Если возникнут трудности при установке, пожалуйста свяжитесь с нашей службой поддержки с помощью электронной почты (service@bequiet.com). Обратите внимание: be quiet! не несет ответственности за повреждение, возникшие из-за проблем совместимости.

Гарантия:

- 3 года гарантии от производителя для конечного покупателя (от первоначальной покупки у официального дилера be quiet!)
- Гарантийный ремонт может быть выполнен только при наличии копии документа о покупке устройства у официального дилера be quiet!
- Манипуляции и структурные изменения любого рода, а также наличие внешних механических повреждений автоматически приводит к лишению гарантии
- На продукт распространяются наши стандартные условия гарантии, которые можно посмотреть в интернете на сайте www.bequiet.com

Listan GmbH
Wilhelm-Bergner-Straße 11c · 21509 Glinde · Germany

Для получения дополнительной информации Вы можете связаться с нами по электронной почте: service@bequiet.com

V1/22



www.bequiet.com/bk022

- EN » Product information for this CPU cooler
- DE » Produktinformationen zu diesem CPU-Kühler
- FR » Informations produit pour ce système de refroidissement
- ES » Información del producto para este refrigerador de CPU
- PL » Informacje produktowe dla tego coolera CPU
- NL » Engelstalige productinformatie voor deze processorkoeler
- SE » Produktinformation för den här processorkylaren, på engelska
- RU » Подробная информация о данном кулере для процессора
- TW » 此CPU散熱器的產品資訊
- CN » 此CPU散热器的产品信息
- JP » 製品情報 (クーラー)

DARK ROCK PRO 4



НАБОР АКЦЕССУАРОВ

№	Наименование	Количество
1	Процессорный кулер be quiet! Dark Rock Pro 4	1
2	135мм вентилятор	1
3	Silent Wings 3 120мм вентилятор	1
4	Задняя пластина Intel	1
5	Кронштейны Intel	2
6	Кронштейны Intel LGA 1700	2
7	Короткие AMD кронштейны	2
8	Крепежный мост для кулера	1
9	Крепежные гайки Intel A	4
10	Крепежные Гайки Intel B	4

№	Наименование	Количество
11	Распорные гайки AMD	4
12	Винты крепежных кронштейнов	4
13	Винты крепежного моста	2
14	Винты задней пластины Intel	4
15	Винты задней пластины AMD	4
16	Уплотнительные кольца	4
17	Крестообразная отвертка	1
18	Термопаста	1
19	Клипсы для вентилятора	6
20	Y-кабель	1

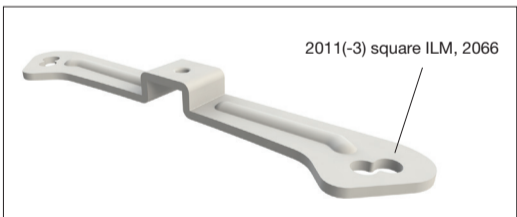
Intel: LGA 2011 (-3) square ILM / LGA 2066

Общие сведения

Мы рекомендуем устанавливать кулер за пределами корпуса ПК.

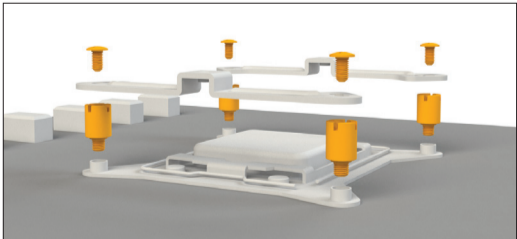
Необходимы следующие крепежные элементы:

1x процессорный кулер Dark Rock Pro 4 (1), 1x 135мм вентилятор (2), 1x Silent Wings 3 120мм вентилятор (3), 2x кронштейны Intel (5), 1x крепежный мост для кулера (8), 4x крепежные гайки Intel A (9), 4x винты крепежных кронштейнов (12), винты крепежного моста Intel/AMD (13), 1x крестообразная отвертка (17), 1x термопаста (18), 4x клипсы для вентилятора (19), 1x Y-кабель (20)



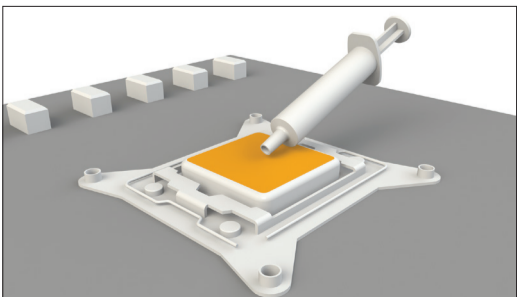
Сборка крепежной рамки кулера

Сначала навинтите крепежные гайки Intel A на резьбу рамки сокета. Поместите кронштейны Intel поверх крепежных гаек Intel и закрутите их крепко с помощью винтов крепежных кронштейнов. Используйте для этого крестообразную отвертку.

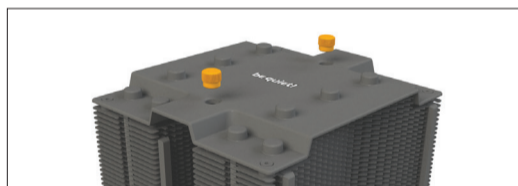


Сначала снимите защитное покрытие с нижней части кулера. Нанесите термопасту на поверхность процессора. Количество комплектной термопасты достаточно для одного или двух нанесений.

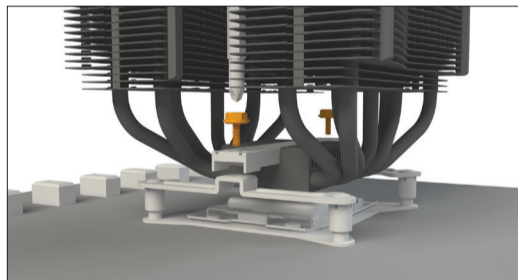
Внимание: термопаста опасна для человеческого организма. В случае проглатывания, выпейте много воды и срочно обратитесь за медицинской помощью. Храните ее в недоступном для детей месте. Избегайте попадания на кожу и глаза.



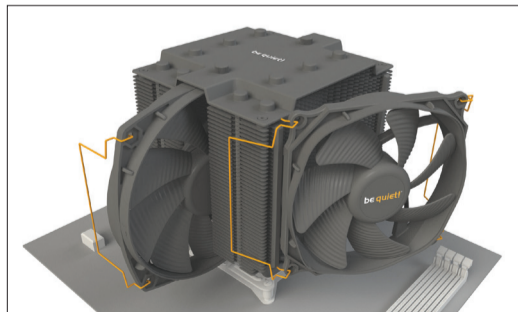
Открутите декоративные колпачки на верхней крышке радиатора кулера.



Расположите крепежный мост для кулера по центру кулера. Затем установите кулер на процессор. Вставьте винты крепежного моста сверху в крепежный мост для кулера и затяните их попеременно. Используйте для этого крестообразную отвертку.



Установите Silent Wings 3 120мм вентилятор, используя клипсы для вентилятора на передней стороне кулера. Установите 135мм вентилятор между двумя радиаторами и закрепите его с помощью клипс для вентилятора. Подключите оба вентилятора с помощью Y-кабеля к разъему для вентилятора процессора на материнской плате.



Для демонтажа вентиляторов вытащите клипсы для вентилятора с отверстий рамок вентиляторов.

Intel: LGA 1200 / 1150 / 1151 / 1155

Общие сведения

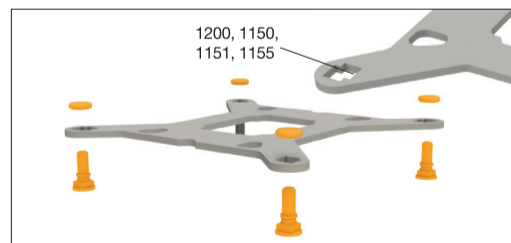
Мы рекомендуем устанавливать кулер за пределами корпуса ПК.

Необходимы следующие крепежные элементы:

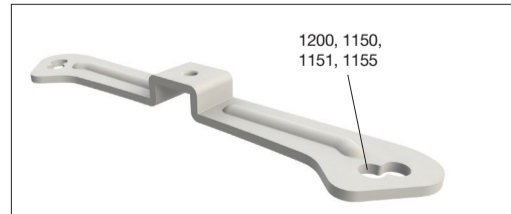
1x процессорный кулер be quiet! Dark Rock Pro 4 (1), 1x 135мм вентилятор (2), 1x Silent Wings 3 120мм вентилятор (3), 1x задняя пластина Intel (4), 2x кронштейны Intel (5), 1x крепежный мост для кулера (8), 4x Крепежные гайки Intel B (10), 4x винты крепежных кронштейнов (12), 2x винты крепежного моста (13), 4x винты задней пластины Intel (14), 4x уплотнительные кольца (16), 1x крестообразная отвертка (17), 1x термопаста (18), 4x клипсы для вентилятора (19), 1x Y-кабель (20)

Монтаж задней пластины

Установите винты задней пластины Intel в вырезы на задней стороне задней пластины Intel. Обратите внимание на соответствие вырезов для каждого сокета.

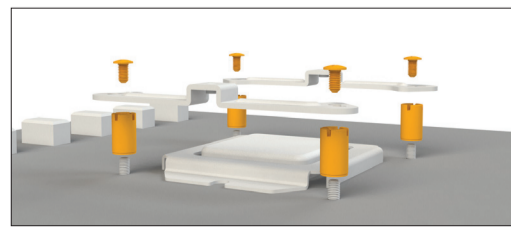


Для фиксации винтов на задней пластине Intel используйте уплотнительные кольца. После сборки пластины Intel для соответствующего сокета расположите ее под материнской платой. Убедитесь, что винты задней пластины Intel расположены точно внутри отверстий материнской платы.



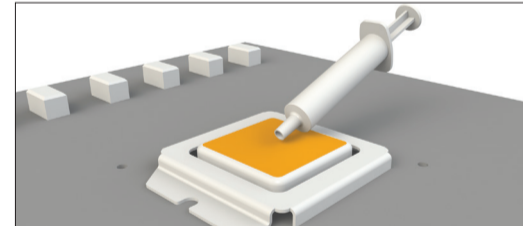
Сборка крепежной рамки кулера

Закрутите Крепежные гайки Intel B на установленную заднюю пластину Intel. Затем установите кронштейны Intel на гайки Intel B и закрепите их винтами крепежных кронштейнов. Используйте для этого крестообразную отвертку.

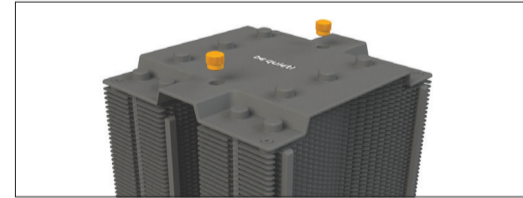


Сначала снимите защитное покрытие с нижней части кулера. Нанесите термопасту на поверхность процессора. Количество комплектной термопасты достаточно для одного или двух нанесений.

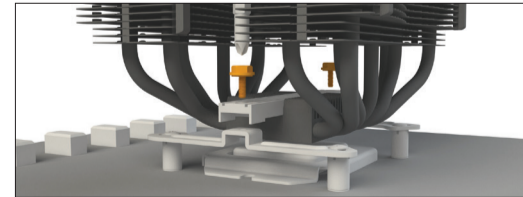
Внимание: термопаста опасна для человеческого организма. В случае проглатывания, выпейте много воды и срочно обратитесь за медицинской помощью. Храните ее в недоступном для детей месте. Избегайте попадания на кожу и глаза.



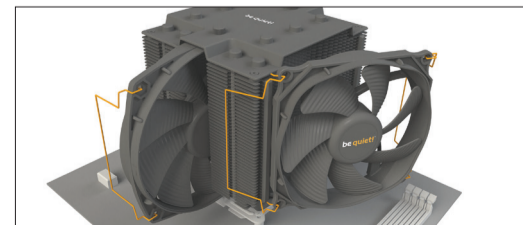
Открутите декоративные колпачки на верхней крышке радиатора кулера



Расположите крепежный мост для кулера по центру кулера. Затем установите кулер на процессор. Вставьте винты крепежного моста сверху в крепежный мост для кулера и затяните их попеременно. Используйте для этого крестообразную отвертку.



Установите Silent Wings 3 120мм вентилятор, используя клипсы для вентилятора на передней стороне кулера. Установите 135мм вентилятор между двумя радиаторами и закрепите его с помощью клипс для вентилятора. Подключите оба вентилятора с помощью Y-кабеля к разъему для вентилятора процессора на материнской плате.



Для демонтажа вентиляторов вытащите клипсы для вентилятора с отверстий рамок вентиляторов.

Общие сведения

Мы рекомендуем устанавливать кулер за пределами корпуса ПК.

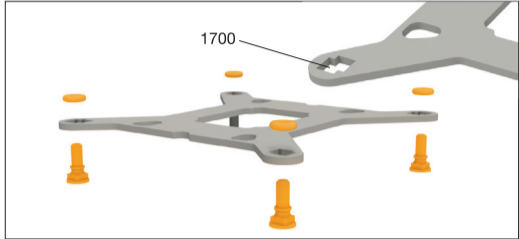
Необходимы следующие крепежные элементы:

- 1x процессорный кулер be quiet! Dark Rock Pro 4 (1),
- 1x 135мм вентилятор (2), 1x Silent Wings 3 120мм вентилятор (3), 1x задняя пластина Intel (4), 2x кронштейны Intel LGA 1700 (6), 1x крепежный мост для кулера (8), 4x Крепежные гайки Intel B (10), 4x винты крепежных кронштейнов (12), 2x винты крепежного моста (13), 4x винты задней пластины Intel (14), 4x уплотнительные кольца (16), 1x крестообразная отвертка (17), 1x термопаста (18), 4x клипсы для вентилятора (19), 1x Y-кабель (20)

Монтаж задней пластины

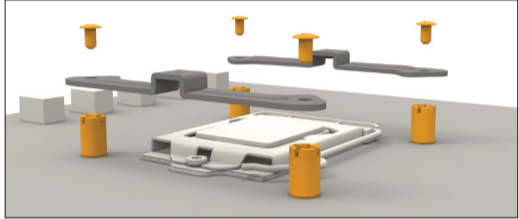
Установите винты задней пластины Intel в вырезы на задней стороне задней пластины Intel. Обратите внимание на соответствие вырезов для каждого сокета.

Для фиксации винтов на задней пластине Intel используйте уплотнительные кольца. После сборки пластины Intel для соответствующего сокета расположите ее под материнской платой. Убедитесь, что винты задней пластины Intel расположены точно внутри отверстий материнской платы.



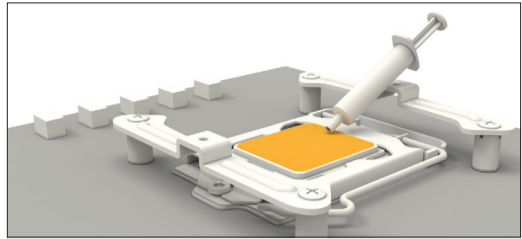
Установка крепежных кронштейнов

Вкрутите Крепежные гайки Intel B на установленную заднюю пластину Intel. Затем установите кронштейны Intel (5) на гайки Intel B и закрепите их винтами крепежных кронштейнов. Используйте для этого крестообразную отвертку.

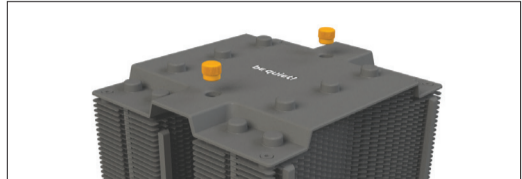


Сначала снимите защитное покрытие с нижней части кулера. Нанесите термопасту на поверхность процессора. Количество комплектной термопасты достаточно для одного или двух нанесений.

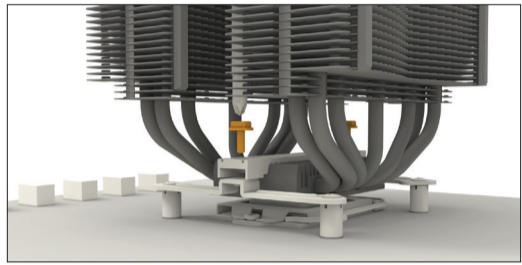
Внимание: термопаста опасна для человеческого организма. В случае проглатывания, выпейте много воды и срочно обратитесь за медицинской помощью. Храните ее в недоступном для детей месте. Избегайте попадания на кожу и глаза.



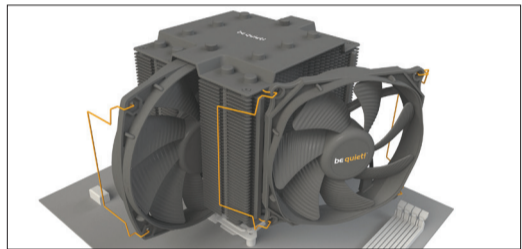
Открутите декоративные колпачки на верхней крышке радиатора кулера



Расположите крепежный мост для кулера (по центру кулера). Затем установите кулер на процессор. Вставьте винты крепежного моста сверху в крепежный мост для кулера и затяните их попеременно.



Установите Silent Wings 3 120мм вентилятор, используя клипсы для вентилятора на передней стороне кулера. Установите 135мм вентилятор между двумя радиаторами и закрепите его с помощью клипс для вентилятора. Подключите оба вентилятора с помощью Y-кабеля к разъему для вентилятора процессора на материнской плате.



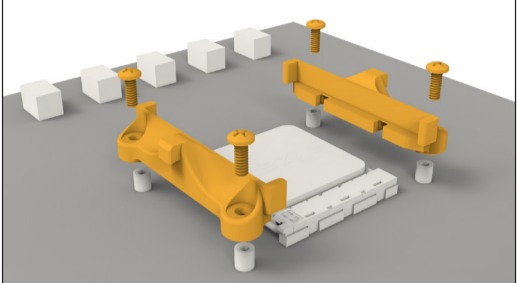
Для демонтажа вентиляторов вытащите клипсы для вентилятора с отверстий рамок вентиляторов.

Общие сведения

Мы рекомендуем устанавливать кулер за пределами корпуса ПК.

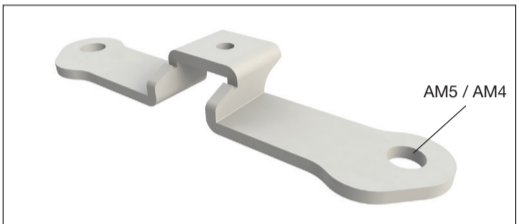
Необходимы следующие крепежные элементы:

- 1x процессорный кулер be quiet! Dark Rock Pro 4 (1), 1x 135мм вентилятор (2), 1x Silent Wings 3 120мм вентилятор (3), 2x короткие AMD кронштейны (7), 1x крепежный мост для кулера (8), 4x распорные гайки AMD (11), 2x винты крепежного моста (13), 4x винты задней пластины AMD (15), 1x крестообразная отвертка (17), 1x термопаста (18), 4x клипсы для вентилятора (19), 4x шайбы AM3 (19), Y-кабель (20)

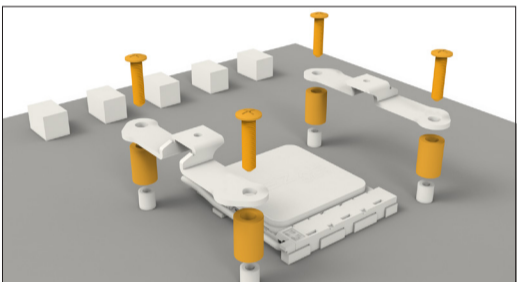


Сборка крепежной рамки кулера

Для установки процессорного кулера необходимо снять пластиковые фиксаторы крепежного модуля AMD. Установленная с завода часть крепежного модуля с обратной стороны материнской платы используется для установки кулера.

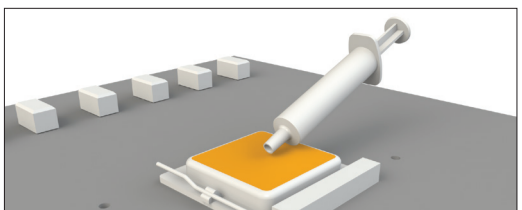


Наживите 4 распорные гайки AMD на выступающие через переднюю часть материнской платы болты задней панели и закрепите короткие AMD кронштейны винтами задней пластины AMD.



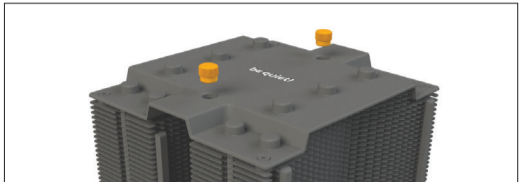
Установка процессорного кулера

Сначала снимите защитное покрытие с нижней части кулера. Нанесите термопасту на поверхность процессора. Количество комплектной термопасты достаточно для одного или двух нанесений.

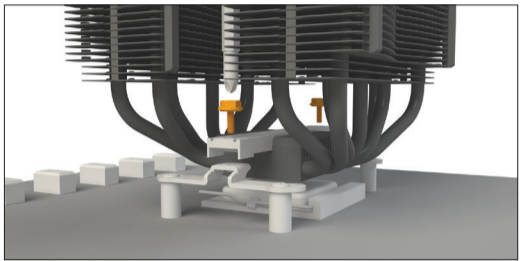


Внимание: термопаста опасна для человеческого организма. В случае проглатывания, выпейте много воды и срочно обратитесь за медицинской помощью. Храните ее в недоступном для детей месте. Избегайте попадания на кожу и глаза.

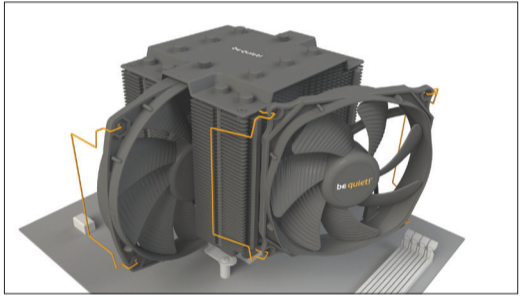
Открутите декоративные колпачки на верхней крышке радиатора кулера



Расположите крепежный мост для кулера по центру кулера. Затем установите кулер на процессор. Вставьте винты крепежного моста сверху в крепежный мост для кулера и затяните их попеременно.



Установите Silent Wings 3 120мм вентилятор, используя клипсы для вентилятора на передней стороне кулера. Установите 135мм вентилятор между двумя радиаторами и закрепите его с помощью клипс для вентилятора. Подключите оба вентилятора с помощью Y-кабеля к разъему для вентилятора процессора на материнской плате.



Для демонтажа вентиляторов вытащите клипсы для вентилятора с отверстий рамок вентиляторов.

Limited Warranty

Per the terms and conditions of this limited warranty as given below, be quiet! warrants its new products to be free of defects resulting from faulty materials and faulty manufacturing for the length of the warranty period.

I. APPLICABILITY

This non-transferable warranty is applicable to newly purchased, previously unopened be quiet! products and is enforceable by only the original consumer purchaser. Proof of purchase is required for warranty service, so should be retained. be quiet! does not provide warranty registration services.

II. WARRANTY PERIOD

For eligible products, parts and labor are warranted for the applicable warranty period from the date of purchase. The applicable warranty period varies by product model, and is identified in your user documentation, on the product package, or as listed below. Should any of these warranty periods differ, the longest specified warranty period will apply. Replaced products will be warranted for the remainder of the original warranty period or thirty days, whichever is longer.

III. EXCLUSIONS

The following are not covered by the warranty:

1. Normal wear and tear.
2. Any product which has been modified without permission from be quiet!, or on which the serial number or warranty sticker has been defaced, modified, or removed.
3. Damage, deterioration or malfunction resulting from: Accident, abuse, misuse or improper use, neglect, connection to an improper voltage source, unauthorized product modification, or failure to follow instructions included with the product. Fire, water, lightning, or other acts of nature. Repair or attempted repair by anyone not authorized by be quiet!. Shipping or transport damage (claims must be made with the carrier). Any other cause which does not relate to a defect in materials or manufacturing workmanship.
4. Cartons, cases, batteries, cabinets, tapes, accessories or other consumables used with this product.

5. be quiet!, Inc. does not warrant that this product will meet your requirements. It is your responsibility to determine the suitability of this product for your purpose.

6. Removal or installation charges.

7. Shipping charges.

8. Any incidental charges.

IV. EXCLUSION OF DAMAGES

be quiet!'s sole obligation and liability under this warranty is limited to the repair or replacement of a defective product at its option. be quiet! shall not, in any event, be liable for any special, incidental, indirect, or consequential damages whatsoever, including but not limited to loss of profits, revenue, or data (whether direct or indirect), damages resulting from interruption of service and loss of business, or for liability in tort relating to this product or resulting from its use or possession, even if be quiet! has been advised previously of the possibility of such damages.

V. LIMITATIONS OF IMPLIED WARRANTIES

There are no other warranties, expressed or implied, including but not limited to those of merchantability or fitness for a particular purpose. The duration of implied warranties is limited to the warranty length specified in Paragraph II.50

VI. LOCAL LAW AND YOUR WARRANTY

This warranty gives you specific legal rights. You may also have other rights granted under local law. These rights may vary.

VII. NO OTHER WARRANTY

No be quiet! employee, dealer, or other agent is authorized to make any modification, extension, or addition to this warranty.

VIII. TO OBTAIN TECHNICAL SUPPORT OR WARRANTY SERVICE

Please see your product owner's manual or visit the Online Support section at www.bequiet.com for details and contact information. You will need to provide proof of purchase for warranty service.

Notes

