

**DEXP**

**ОРНАТУ НҰСҚАУЛЫҒЫ**



**DEXP**

**кондиционери  
(сплит-жүйе)**

**AC-CH70NF**

**AC-CH9INV**

**AC-CH90NF**

**AC-CH12INV**

**AC-CH120NF**

**AC-CH180NF**

# Мазмұны

Құрылғының қолданылу мақсаты.....	5
Сақтық шаралары .....	5
Жиынтықтамасы .....	6
Ішкі блокты орнату бойынша қысқаша нұсқаулық.....	7
Құрылғы схемасы.....	8
Ішкі блокты орнату .....	9
Сыртқы блокты орнату.....	18
Ауаны кетіру .....	23
Монтаждау, сақтау, тасымалдау (тасу), сату және кәдеге жарату ережелері мен шарттары .....	26
Қосымша ақпарат .....	27

## Құрметті сатып алушы!

«DEXP» маркасымен жасап шығарылатын өнімдерді таңдағаныңыз үшін сізге алғысымызды білдіреміз. Біз жоғары сапаға, функционалдылыққа және дизайнға қойылатын талаптарға сәйкес әзірленген және жасап шығарылған бұйымдарды және құрылғыларды ұсынғанымызға қуаныштымыз. Пайдаланар алдында қауіпсіздігіңізге қатысты маңызды ақпаратты, сондай-ақ осы өнімді дұрыс пайдалану және оған күтім жасау бойынша ұсыныстарды қамтитын осы нұсқаулықты мұқият оқып шығыңыз. Осы Нұсқаулықты күтіп ұстаңыз және өнімді болашақта пайдаланғанда оны анықтамалық материал ретінде пайдаланыңыз.

## Құрылғының қолданылу мақсаты

Сплит-жүйе түріндегі тұрмыстық кондиционер тұрғын үй, қоғамдық және әкімшілік үй-жайларда санитарлық-гигиеналық нормаларды сақтай отырып, оңтайлы ауа температурасын қалыптастыруға арналған. Кондиционер салқындатуды, құрғатуды, жылытуды (тек салқындату үшін жұмыс істейтін үлгілерді қоспағанда), желдетуді және ауаны шаңнан тазартуды жүзеге асырады.

## Сақтық шаралары

Бұл құрылғыны балаларға және физикалық, сенсорлық немесе ақыл-ой қабілеттері шектеулі адамдарға, олардың қауіпсіздігіне жауапты басқа жандардың бақылауынсыз пайдалануына болмайды. Балаларға бұл құрылғымен ойнауға рұқсат бермеңіз.

### Құрылғыны орнату кезіндегі сақтық шаралары

- Орнату процесі осы нұсқаулыққа сәйкес жүргізілуі керек. Кепілдік қызмет көрсетуден айырылмау үшін құрылғыны орнатпас бұрын нұсқауларды мұқият оқып шығыңыз.
- Құрылғыны іске қоспас бұрын, онда көрсетілген кернеу жергілікті жерге тұйықталған электр желісінің кернеуіне дәл сәйкес келетініне көз жеткізіңіз.
- Құрылғыны орнату мен жерге қосуды білікті мамандар жүргізуі керек. Орнату мен жерге қосудың дұрыс орындалмауы пайдаланушының өмірі мен денсаулығына қауіп төндіруі мүмкін.
- Бұл құрылғыға жасалатын барлық жөндеу жұмыстарын, техникалық қызмет көрсетуді және тасымалдауды өкілетті қызмет көрсету маманы жүргізуі керек. Дұрыс жөндемеу ауыр жарақатқа немесе өнімнің істен шығуына әкелуі мүмкін.
- Орнату үшін берілген керек-жарақтар мен ұсынылған бөлшектерді ғана қолданыңыз. Стандартты емес бөлшектерді пайдалану судың ағуына, электр тогының соғуына, өртке әкелуі және құрылғыға зақым келтіруі мүмкін.
- Құрылғыны салмағын көтере алатын тұрақты бетке қойыңыз. Егер таңдалған орын құрылғының салмағын көтере алмаса немесе дұрыс орнатылмаса, құрылғы құлап, ауыр жарақат пен зақым келтіруі мүмкін.

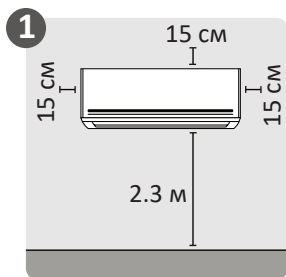
- Орнатуды жарақаттанбау және құралдың зақымдалмауы үшін білікті мамандар ұлттық электр нормаларына сәйкес жүргізуі керек.
- Орнату кезінде электр қауіпсіздігінің талаптарын сақтаңыз.
- Қуат көзінің кондиционер талаптарына сәйкес келетініне көз жеткізіңіз.
- Қуат фазасының, бейтарап сым мен жер сымның дұрыс қосылуын жасаңыз.
- Дренаждық құбырлар осы нұсқаулықтағы нұсқауларға сәйкес толықтай орнатылуы керек. Дренажды дұрыс орнатпау мүліктің зақымдануына әкелуі мүмкін.
- Көмекші электр жылытқышы бар блоктар үшін: блокты тез тұтанатын материалдардан 1 метрден аз қашықтықта орнатпаңыз.
- Құрылғыны жанғыш газдардың сырқа шығып кетуі мүмкін жерлерде орнатпаңыз. Құрылғының айналасында жанғыш газдың жиналуы өртке әкелуі мүмкін.
- Барлық орнату жұмыстары аяқталғанша құрылғыны қоспаңыз.
- Кондиционердің орнын өзгерту қажет болса, білікті маманға хабарласыңыз.
- Сыртқы және ішкі блоктың барлық сымдарын жалғауды білікті мамандар орындауы тиіс.

## Жиынтықтамасы

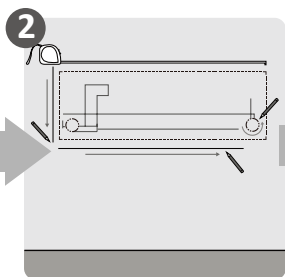
Кондиционер жүйесі келесі керек-жарақтармен бірге жеткізіледі. Кондиционерді орнатуға арналған барлық орнату бөлшектері мен керек-жарақтарын пайдаланыңыз. Қате орнату судың ағуына, электр тогының соғуына және өртке, сондай-ақ жабдықтың істен шығуына әкелуі мүмкін.

- Кронштейн.
- ҚБ пульті.
- ҚБ пультінің қуат элементтері (2 дана).
- Ағызу шлангысы.
- Иінді қосылыс.
- Дренаждық шүмек.
- Шайба (4 дана).
- Винттер (4 дана).
- Анкер (4 дана).
- Мыс сомын (2 жиынтық).
- Пайдаланушы нұсқаулығы.
- Орнату нұсқаулығы.

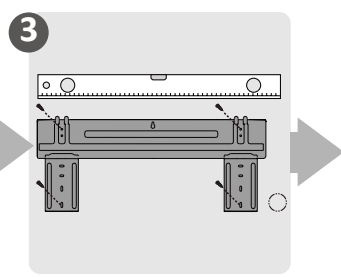
# Ішкі блокты орнату бойынша қысқаша нұсқаулық



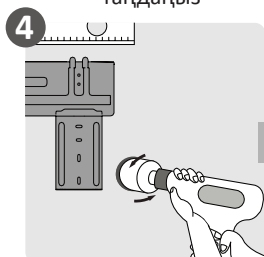
1 Орнату орнын таңдаңыз



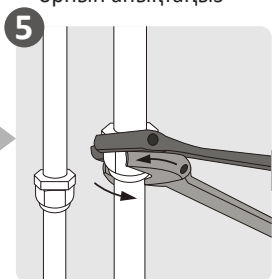
2 Қабырғада тесіктердің орнын анықтаңыз



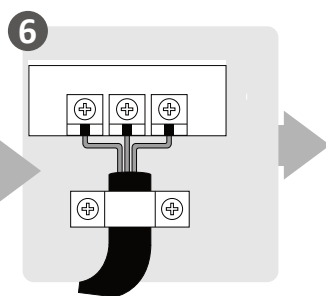
3 Кронштейнді бекітіңіз



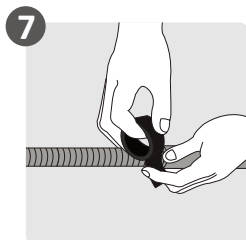
4 Қабырғада тесіктер бұрғылаңыз



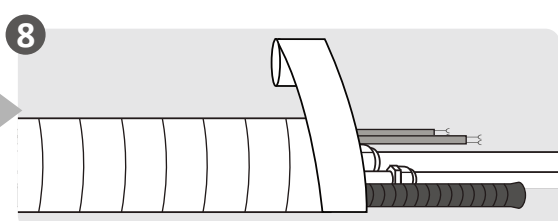
5 Құбырларды жалғаңыз



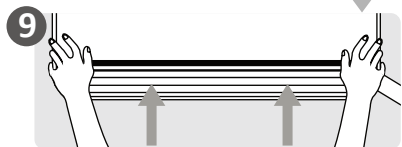
6 Электр сымдарын қосыңыз



7 Дренаждық шлангыны дайындаңыз

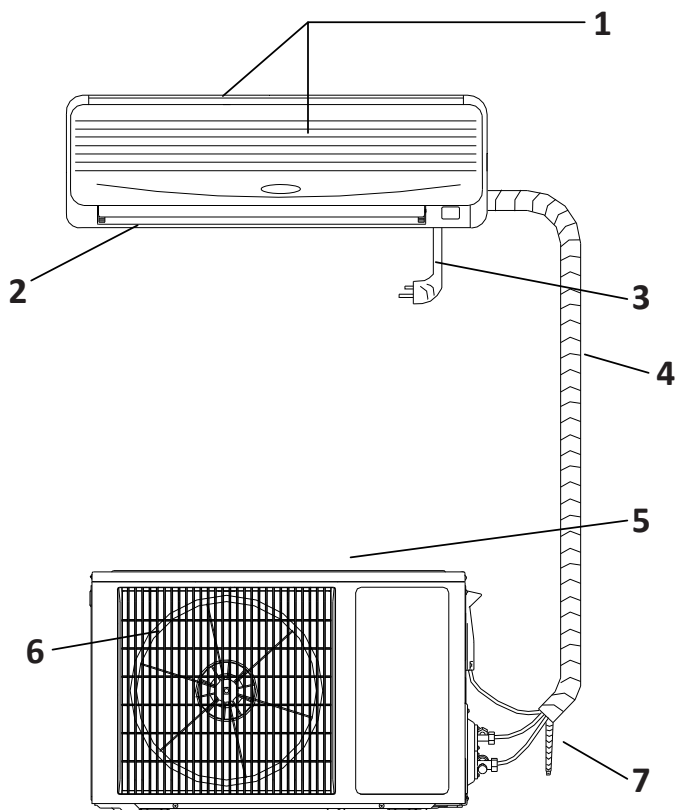


8 Құбырлар мен кәбілдерді ораңыз



9 Ішкі блокты орнатыңыз

## Құрылғы схемасы



1. Ішкі блоктың ауа қабылдайтын тесіктері.
2. Ішкі блоктың ауа шығару тесіктері.
3. Қорек көзінің кәбілі.
4. Шлангы.
5. Сыртқы блоктың ауа қабылдайтын тесіктері.
6. Сыртқы блоктың ауа шығару тесіктері.
7. Дренаждық түтік.

### Назар аударыңыз!

Барлық суреттер мен схемалар тек ақпараттық мақсаттарға арналған және нақты құрылғыдан өзгеше болуы мүмкін.



# Ішкі блокты орнату

## Орнату алдында

Ішкі блокты орнатпас бұрын, ішкі блоктың үлгі нөмірі сыртқы блоктың үлгі нөміріне сәйкес келетініне көз жеткізу үшін өнім қаптамасындағы жапсырманы тексеріңіз.

## Орнату орнын таңдау

Ішкі блокты орнатпас бұрын, қолайлы орынды таңдау керек. Төменде құрылғы үшін қолайлы орынды таңдауға көмектесетін стандарттар берілген:

- жақсы ауа айналымы;
- ыңғайлы дренаж;
- құрылғыдан шыққан шу басқа адамдарға кедергі жасамайды;
- қатты және тұрақты бет;
- құрылғының салмағын көтеруге жеткілікті берік бет;
- басқа электр құрылғылардан (мысалы, теледидар, радио, компьютер) бір метрден кем емес жерде.

Кондиционерді келесі жерлерде орнатуға болмайды:

- кез келген жылу, бу немесе жанғыш газ көзінің жаны;
- перделер немесе киім сияқты тез тұтанатын заттардың жаны;
- ауа айналымын тежейтін кез келген кедергінің жаны;
- есіктің жаны;
- тікелей күн сәулесі түсетін жерде.

**Ескертпе:** тоңазыту агентінің бекітілген құбырлары болмаса, орнату орнын таңдағанда ішкі және сыртқы блоктарды қосатын сигнал беру кәбілі мен тоңазыту агенті құбырлары үшін қабырғадағы тесікке жеткілікті орын қалдыру керек. Әдепкі бойынша барлық құбырлар ішкі блоктың оң жағында орналасады (құрылғының алдыңғы жағынан қарағанда). Дегенмен сіз құбырды блоктың оң немесе сол жағына орналастыра аласыз.

## Орнату орнынан жақын кедергілерге дейін ұсынылатын қашықтық

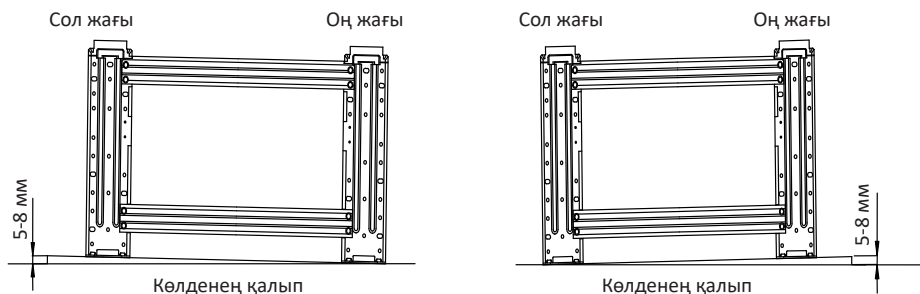


## Кронштейнді қабырғаға орнату

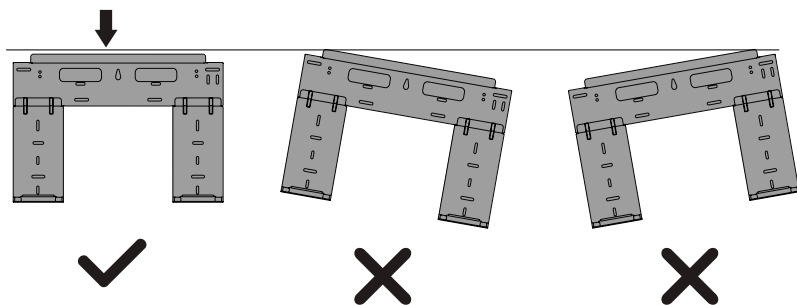
Кронштейн — бұл ішкі блок орнатылатын бекіткіш.

1. Ішкі блоктың артқы жағынан кронштейнді алыңыз.
2. Кронштейнді қабырғада «Орнату орнын таңдау» қадамындағы стандарттарға сәйкес келетін жерге орнатыңыз.
3. Келесі талаптарға жауап беретін орындарда винттерді бекіту тесіктерін бұрғылаңыз:
  - құрылғы салмағын көтере алатын;
  - қабырғадағы тесіктер кронштейндегі тесіктерге сәйкес келетін.
4. Тесіктерге пластик дюбельдерді салыңыз. Берілген M5x30 винттерін қолданып, кронштейнді қабырғаға бекітіңіз.
5. Кронштейннің қабырғаға тығыз жанасатынына көз жеткізіңіз.

**Ескертпе:** егер қабырға кірпіштен, бетоннан немесе осыған ұқсас материалдан жасалған болса, қабырғаға 5 мм тесік бұрғылап, бірге берілген анкерлерді салыңыз. Содан кейін винттерді тікелей анкерге бекіту арқылы кронштейнді қабырғаға бекітіңіз.



### Кронштейннің дұрыс қалпы

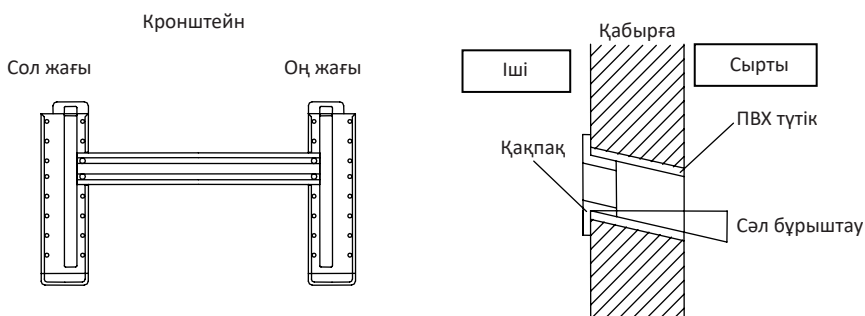


## Құбырларды жүргізуге арналған тесіктерді бұрғылау

Қабырғада тоңазыту агентінің құбырларына, дренаж жүйесіне, сондай-ақ ішкі және сыртқы блоктарды қосатын сигнал беру кәбіліне арналған тесіктерді бұрғылау қажет.

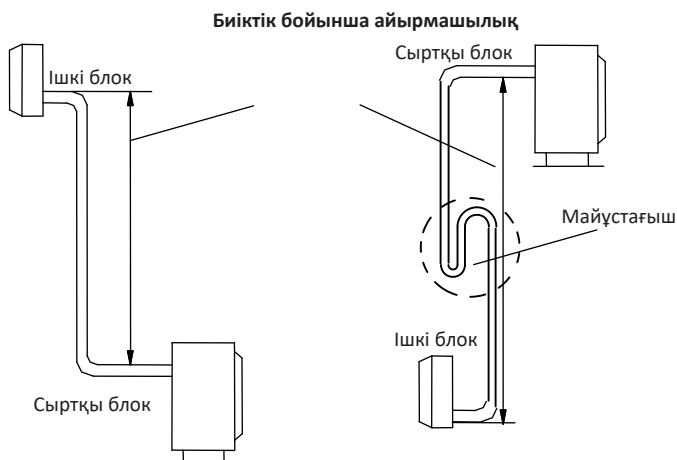
1. Кронштейннің орналасу қалпына қарай тесіктердің орнын анықтаңыз. Тесіктер диаметрі кемінде 80 мм болуы және дренажды жеңілдету үшін сәл бұрыштап жасалуы керек.
2. Қабырғада тесік жасаңыз. Тесік оның сыртқы ұшы ішкі ұшынан шамамен 5-7 мм төмен болатындай етіп, төмен қарай сәл бұрышпен тесілгеніне көз жеткізіңіз. Бұл судың дұрыс ағып кетуін қамтамасыз етеді.
3. ПВХ түтігін қабырға қалыңдығынан аз ұзындыққа сәл бұрыштап кесіп, оны тесікке салыңыз.
4. Қабырғадағы құбыр үшін жасалған тесікті қақпақпен жабыңыз.

**Назар аударыңыз:** қабырғада тесік жасау кезінде сымдарды, құбырларды және басқа элементтерді зақымдамауға тырысыңыз.



## Құбыр өлшемдері

- Ішкі және сыртқы блоктар арасындағы биіктік айырмашылығы мен құбырлардың ұзындығы кестедегі талаптарға сәйкес келетініне көз жеткізіңіз.
- Кейбір жүйелерде құбырдың ұзындығына байланысты тоңазыту агентін қосымша толтыру қажет. Құбырлардың стандартты ұзындығы жергілікті ережелерге сәйкес өзгереді. Тоңазыту агентін сыртқы блокта төмен қысымды клапандағы қызмет көрсету порты арқылы толтыру керек.
- Егер түтіктер ұзындығы 7 м-ден артық, бірақ 15 м-ден қысқа болса, кестедегі деректерге сәйкес тоңазыту агентін қосыңыз.
- Егер сыртқы блоқты орнату орны ішкі блоктан жоғары болса және түтіктердің ұзындығы 10 м шамасынан асса, онда газ түтігінің әрбір 8 м-не майұстағыш орнату қажет.

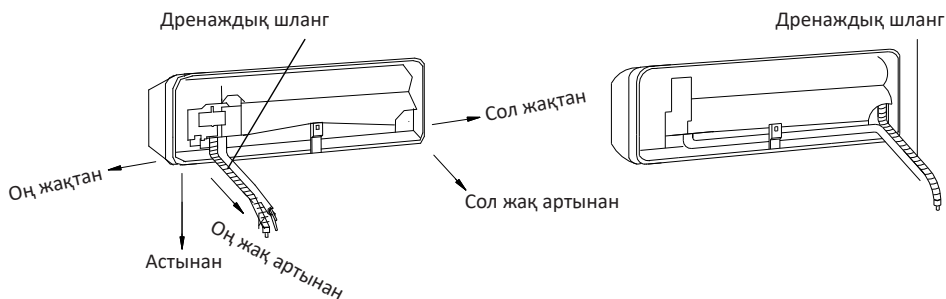


Құбыр өлшемі		Түтіктің стандартты ұзындығы (м)	Түтіктің максималды ұзындығы (м)	Биіктік бойынша айырмашылық (м)	Қосымша тоңазыту агенті (г/м)
Сұйықтық құбыры	Газ құбыры				
Ø 6 (1/4")	Ø 9.52 (3/8")	5.0	9	5	12
Ø 6 (1/4")	Ø 12 (1/2")	5.0	12	7	12
Ø 6 (1/4")	Ø 15/88 (5/8")	5.0	15	8	12
Ø 9.52 (3/8")	Ø 15/88 (5/8")	5.0	15	8	15
Ø 9.52 (3/8")	Ø 19.05 (3/4")	5.0	20	10	15

## Тоңазыту агенті құбырларын жалғауға дайындау

Тоңазыту агентінің құбыры құрылғының артқы жағына бекітілген оқшаулағыш қаптама ішінде болады. Құбырды қабырғадағы тесіктен өткізбес бұрын оны дайындау керек. Құбырлар жүргізу және айналу сәтіне қойылатын талаптар, техника, т.б. бойынша егжей-тегжейлі нұсқаулар алу үшін осы нұсқаулықтың «Тоңазыту агентінің құбырлары» бөлімін қараңыз.

- Қабырғадағы тесіктің кронштейнге қатысты орналасуына қарай, құбырдың қондырғыдан шығатын жағын таңдаңыз.
- Тоңазыту агентінің құбырлары ішкі блоктан төрт түрлі бұрышпен шыға алады: сол жақ, сол жақ арты, оң жақ, оң жақ арты.
- Құбырды солдан артқа шығарғанда, шығаратын құбырды сол жаққа жылжытыңыз.



**Ескертпе:** құбырды игенде және блоктан шығарғанда ішіне қарай майыспауы және зақымдалмауы үшін аса абай болыңыз. Құбырдың ішіне қарай майысуы блок жұмысының тиімділігін төмендетеді.

## Сымдарды қосу алдында

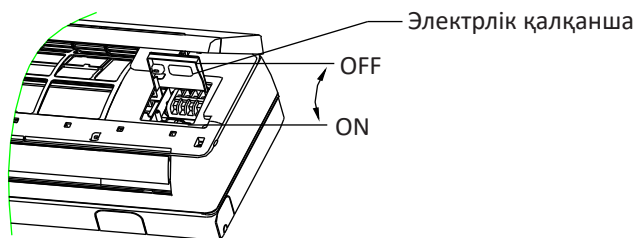
- Барлық сымдар жергілікті және ұлттық электр қағидаларына сәйкес келуі керек және оларды лицензиясы бар электрші орнатуы керек.
- Барлық электрлік қосылымдар ішкі және сыртқы блоктардың панельдерінде орналасқан электрлік қосу схемасына сәйкес орындалуы тиіс.
- Қуат көзінде маңызды қауіпсіздік мәселесі туындаса, жұмысты дереу тоқтатыңыз.
- Қуат кернеуі номиналды кернеудің 90-110 % шегінде болуы керек. Қуат көзінің жеткіліксіздігі ақаулыққа, электр тогының соғуына немесе өртке әкелуі мүмкін.
- Қуат көзін тұрақты сымға қосқанда, қорғаныс сүзгісін және құрылғының максималды тогынан 1,5 есе асатын негізгі қуат ажыратқышын орнатыңыз.
- Қуат көзін бекітілген сымға қосқан кезде, бекітілген сымға барлық полюстерді ажырататын және 3 мм-ден кем емес түйіспелі бөлгіші бар ажыратқышты немесе автоматты ажыратқышты қосу керек. Білікті маман мақұлданған ажыратқышты немесе автоматты ажыратқышты қолдануы керек.
- Құрылғыны тек бөлек розеткаға қосыңыз. Бұл розеткаға басқа құрылғыны қоспаңыз.
- Кондиционерді міндетті түрде жерге қосыңыз.
- Әрбір сым мықтап жалғанған болуы керек. Сымдардың дұрыс жұмыс істемеуі клемманың қызып кетуіне әкелуі мүмкін, оның нәтижесі құрылғының дұрыс жұмыс істемеуіне және өрт шығуына әкеледі.
- Сымдардың тоңазыту агентіне, компрессорға немесе құрылғы ішіндегі қозғалатын бөліктерге тиюіне немесе олардың әсерінен сууына жол бермеңіз.
- Егер блок қосымша электрлі жылытқышпен жабдықталған болса, оны кез келген жанғыш материалдан кемінде 1 метр қашықтықта орнату керек.
- Электр тогы соқпауы үшін, еш уақытта электр қуатын өшіргеннен кейін бірден электр компоненттеріне тиісуге болмайды. Қуатты өшіргеннен кейін, электр компоненттерді ұстамас бұрын кем дегенде 10 минут күтіңіз.

**Назар аударыңыз:** электрмонтаж жұмыстарын жасамас бұрын желілік қуатты ажыратыңыз.

## Сигнал беру кәбілін қосу

Сигнал беру кәбілі ішкі және сыртқы блоктар арасындағы байланысты қамтамасыз етеді.

1. Кіріс торын мүмкіндігінше жоғары ашыңыз.
2. Қалқанша қақпағын құрылғыдан алыңыз.
3. Біріктіргіш қақпақтағы винтті босатыңыз.
4. Сымның қысқыш пластинасын шешіп алыңыз.
5. Жалғағыш кәбілдер мен сигнал беру кәбілін тиісті клеммаларға жалғаңыз.
6. Жерге қосу пластинасының винтін босатып, жерге қосу сымын мықтап қысыңыз.
7. Блоктың қосқыш сымдарын жеткізуші сымның қысқыш пластинасы көмегімен мықтап қысыңыз.
8. Біріктіргіш қақпақты жабыңыз, мықтап бұрап, кіріс торын жабыңыз.

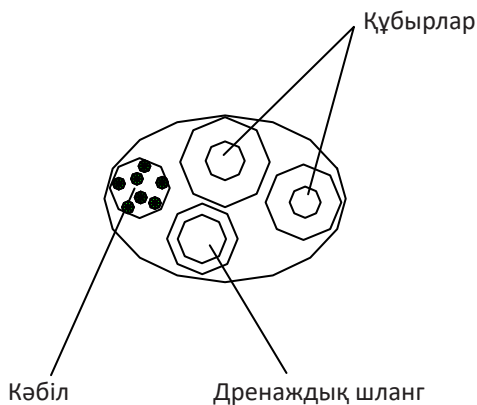


**Назар аударыңыз:** электр сымдары ішкі блоктың электрлік қалқанша қақпағының ішкі жағында орналасқан электр схемасына қатаң сәйкестікте орындалуы керек.

## Құбырлар мен кәбілдерді жүргізу

Құбырларды, дренаждық шлангыны және сигнал беру кәбілін қабырғадағы тесік арқылы жүргізбес бұрын, орынды үнемдеу, оларды қорғау және оқшаулау үшін оларды біріктіріп орау қажет.

1. Дренаждық шлангыны, тоңазыту агентінің құбырларын және сигнал беру кәбілін төмендегі диаграммада көрсетілгендей біріктіріп ораңыз.



**Ескертпе:** дренаждық шлангы жинақтың төменгі жағында болуына көз жеткізіңіз. Егер дренаждық шлангы орамның жоғарғы бөлігінде тұрса, бұл өртке немесе басқа да судың әсерінен болатын залалға әкелуі мүмкін.

**Назар аударыңыз:** біріктіріп орау кезінде сигнал беру кәбілін басқа сымдармен өруге немесе қиюға болмайды.

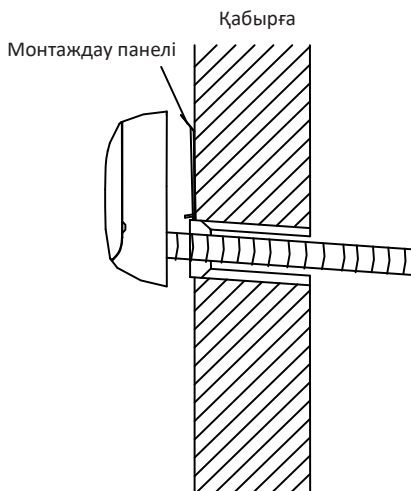
2. Жабысқақ винил таспасын пайдаланып, су ағызу шлангысын тоңазыту агенті құбырларының астына бекітіңіз.
3. Оқшаулағыш таспаны пайдаланып, сигнал сымын, тоңазыту агентінің құбырларын және су ағызу шлангысын тығыз ораңыз. Жиынтық байланғанын қайта тексеріңіз.

**Ескертпе:** бүкіл жиынтықты орау кезінде құбыр ұштарын бос қалдырыңыз. Оларға қол жеткізу орнату соңында герметикалығын тексеру үшін қажет болады.



## Ішкі блокты орнату

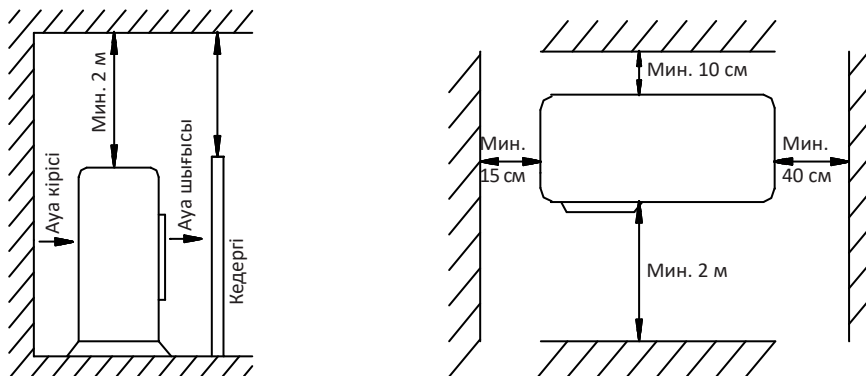
1. Құбырды жақтаудың астыңғы бөлігінен алып шығып, дренаждық шланғыны жалғаңыз. Құбыр қосылымын мықтап бекітіңіз.
2. Жалғастырғаш сымды ішкі блокқа қосыңыз. Оны қуат көзіне қоспаңыз.
3. Тоңазыту агентінің құбырлары мен жалғастырғыш сымды жабысқақ таспамен бекітіңіз. Ағызу құбырын төменгі жаққа орналастыру керек.
4. Жақтауда орналасқан панельді алыңыз.
5. Қосылымдардың сенімділігін тексеріңіз.
6. Ішкі блокты монтаждау панелінің жоғарғы жағындағы екі ілгекке орнатыңыз, құрылғының мықтап бекітілгеніне көз жеткізіңіз.



# Сыртқы блокты орнату

## Орнату орнын таңдау

Сыртқы блокты орнатпас бұрын қолайлы орынды таңдау қажет. Төменде құрылғы үшін қолайлы орынды таңдауға көмектесетін стандарттар берілген.



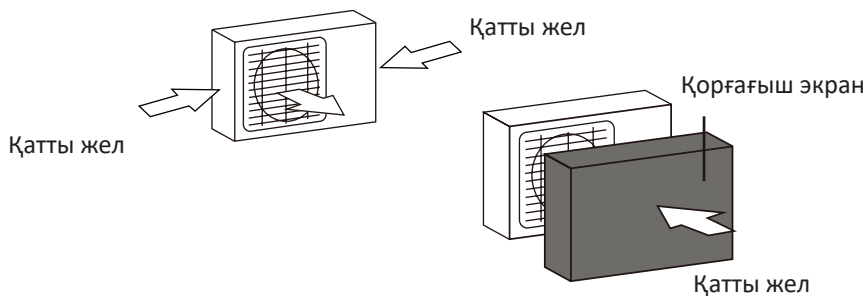
Құрылғыны орнататын орын келесі талаптарға сай болуы керек:

- жоғарыдағы схемада көрсетілген барлық кеңістік талаптарына сай болуы;
- жақсы ауа айналымы мен желдетуді қамтамасыз етуі;
- қатты және берік болуы - блок салмағын көтеруі және дірілдемеуі;
- құрылғыдан шыққан шу басқа адамдарға кедергі жасамауы;
- тікелей күн сәулесінің немесе жаңбырдың ұзақ әсерінен қорғалуы керек.

Құрылғыны келесі орындарға орнатпаңыз:

- ауа тартқыштарды бөгейтін кедергілердің жаны;
- қоғамдық орындардың жаны немесе блоктан шыққан шу басқа адамдарға кедергі келтіретін жерлер;
- ыстық ауа ағыны зиян келтіретін жануарлар мен өсімдіктердің жаны;
- кез келген жанғыш газ көзінің жаны;
- көп мөлшерде шаң әсеріне ұшырайтын жер;
- тұзды ауаның шамадан тыс мөлшеріне ұшырайтын жер.

**Ескертпе:** егер сыртқы блок қатты жел әсеріне ұшырайтын болса, блокты ауа шығаратын желдеткіш жел бағытына 90° бұрышпен бағытталатындай етіп орнатыңыз. Қажет болса, қатты желден қорғау үшін блоктың алдына қалқан орнатыңыз.

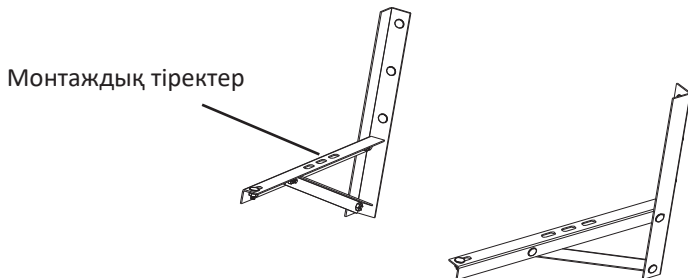


- Егер құрылғы қатты жаңбыр немесе қар әсеріне жиі ұшыраса, блок үстіне жаңбыр мен қардан қорғайтын қалқа орнатыңыз. Құрылғының айналасында ауа ағынына кедергі келтірмеу үшін абай болыңыз.
- Егер блок құрамында тұз мөлшері жоғары ауа әсеріне жиі ұшыраса (теңіз жағалауында), коррозияға төзімділігі жоғары сыртқы блокты пайдаланыңыз.

## Сыртқы блокты бекіту

Қабырғалық блокты орнатпас бұрын, қабырғаның берік кірпіштен, бетоннан немесе берік материалдан жасалғанын тексеріңіз. Қабырға құрылғының салмағынан кемінде төрт есе артық салмақты көтере алуы керек.

- Монтаждық жақтау мен тіректерді 6 винт, жалпақ шайба, серіппелі шайба және сомын көмегімен жинаңыз.
- Қабырғада кондиционер табанының өлшеміне сәйкес 6 немесе одан көп тесік бұрғылаңыз. Сол және оң тіректерді орнату орындарын анықтаңыз. Сол және оң тіректердің бір деңгейде екеніне көз жеткізіңіз.
- Анкерлік болттар арқылы монтаждық жақтауды қабырғаға бекітіңіз.
- Сыртқы блокты 4 болтпен монтаждық кронштейндерге бекітіңіз.
- Барлық қосылыстар сенімді түрде бекітілуі керек.
- Сыртқы блокты орнатқанда құлап кетпес үшін корпус арқандарға ілінуі керек.
- Орнату немесе жөндеу кезінде құралдар мен бөлшектердің құлауына жол бермеңіз.
- Монтаждық жақтаудың сенімділігін үнемі тексеріп отырыңыз.

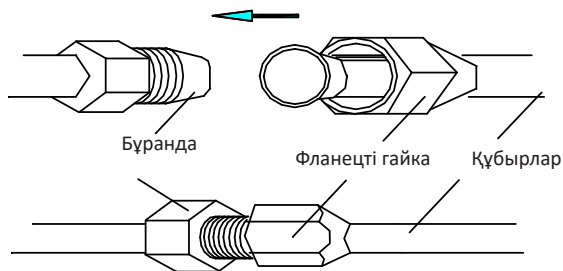


## Құбырларды жалғау

Тоңазыту агентінің құбырларын жалғағанда, құбырды қатты тартпау немесе деформациялап алмау үшін абай болу керек. Алдымен төмен қысымды құбырды, содан кейін жоғары қысымды құбырды қосыңыз.

1. Сыртқы блоктың клапан қақпағын алыңыз.
2. Сомынды фланецпен бұранда ортасы бойынша тұралап, қолмен мықтап бекітіңіз.
3. Сомынды фланецпен динамометрлік кілт көмегімен кілттен сырт еткен дыбыс шыққанша мықтап бұраңыз.
4. Құбырларды жалғау үшін динамометрлік кілт қолдану ұсынылады. Басқа икемді немесе қатты кілтті қолдану қате күш салу себебінен құбыр кеңернеуінің зақымдалуына әкелуі мүмкін.
5. Түтіктің иілу бұрышы тым кішкентай болмауы керек, әйтпесе ол сынуы мүмкін, сондықтан құбырды ию үшін құбырбүккішті қолданыңыз.

**Назар аударыңыз:** құбырға судың, шаңның немесе құмның түсуіне жол бермеңіз.



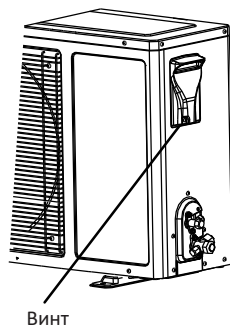
Құбыр өлшемі (мм/дюйм)	Айналу сәті (Н·м)
Ø 6 (1/4")	15-20
Ø 9.52 (3/8")	35-40
Ø 12 (1/2")	50-55
Ø 15.88 (5/8")	60-75
Ø 19.05 (3/4")	80-95

## Кәбілдерді жалғау

Сыртқы блоктың клеммалы қалыбы құрылғының бүйір жағындағы қақпақпен қорғалған. Сымдар қақпағының ішкі жағында толық қосылу схемасы көрсетілген.

**Назар аударыңыз:** электрмонтаж жұмыстарын жасамас бұрын желілік қуатты ажыратыңыз. «Сымдарды қосу алдында» бөлімін мұқият оқып шыққаныңызға сенімді болыңыз.

1. Винтті босатып алып, электрондық құрылғының қақпағын алыңыз.
2. Сым бекіткішінің қысқыш пластинасын шешіп алыңыз.
3. Блоктың жалғастырғыш сымдарын сәйкес терминалдарға бөлек қосыңыз.
4. Блоктың жалғағыш сымдарын жоғарғы қысқыш пластинамен мықтап қысыңыз.
5. Электрондық құрылғының қақпағын бастапқы орнына қойыңыз.
6. Қуат сымын ұзартқыңыз немесе ауыстырғыңыз келсе, оны төмендегі кестеге сәйкес жасаңыз.



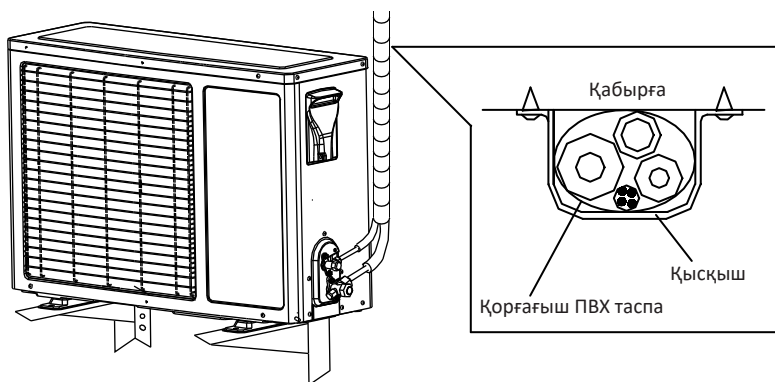
### Ескертпелер:

Үлгі		Қосқыш сымдар	Сигнал беру кәбілі	Қуат сымы
		Макс. ұзындық	10 м	10 м
AC-CH7ONF, AC-CH9ONF, AC-CH9INV, AC-CH12ONF, AC-CH12INV	Қима ауданы	$\geq 1.0 \text{ мм}^2$	$\geq 1.0 \text{ мм}^2$	$\geq 1.0 \text{ мм}^2$
AC-CH18ONF		$\geq 1.5 \text{ мм}^2$	$\geq 1.5 \text{ мм}^2$	$\geq 1.5 \text{ мм}^2$

- Жерге қосу үшін арнайы винтті (тот баспайтын винттер немесе M4 мыс винттері) пайдалану керек.
- Барлық сымдардың мықтап жалғанғанына және олардың босамайтынына және үзілмейтініне көз жеткізіңіз.
- Сымдардың кондиционердің электр схемасына сәйкес қосылғанын тексеріңіз.

## Құбырларды орау

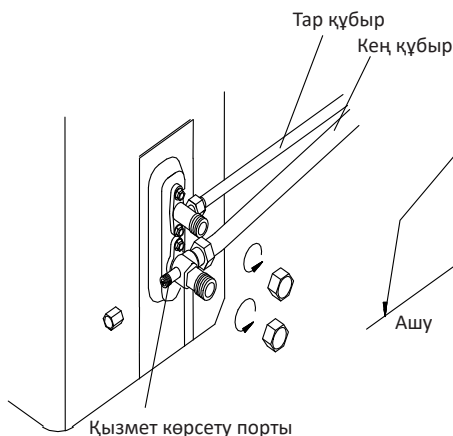
- Құбырлар мен дренаждық құбырға зақым келмеу үшін құбырды қорғаныш таспамен мұқият орау керек.
- Орауды сыртқы блоктың төменгі жағынан бастап, ішкі блокқа дейін жалғастыру керек.
- ПВХ таспаны босап кетпеуі үшін жабысқақ таспамен бекітіңіз.
- Жақсы дренажды қамтамасыз ету үшін дренаждық құбыр сәл төмен еңкейтілуі керек.
- Егер ішкі блок сыртқы блоктан төмен тұрса, құбырды үйге су ағып кетпейтіндей иіңіз.
- Құбыр қысқышы көмегімен құбырлар шоғын қабырғаға бекітіңіз.
- Шығару құбыры мен жер арасында жеткілікті бос орын қалдырыңыз. Шығару құбырын суға немесе шұңқырға түсірмеңіз.
- Сыртқы қабырғадағы тесіктерді тығыздағыш резеңкемен немесе бітеуішпен жабыңыз.



## Ауаны кетіру

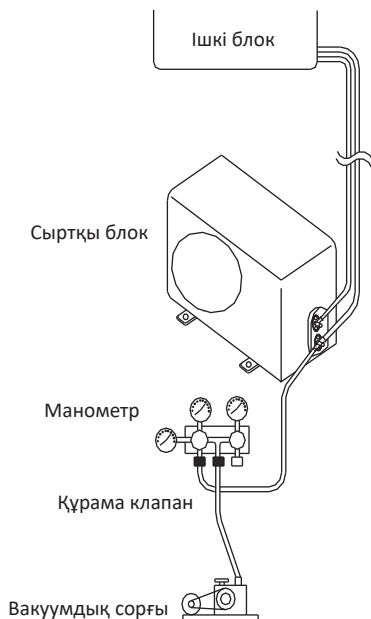
Тоңазыту агенті контурындағы ауа мен бөгде заттар қысымның қалыптан тыс жоғарылауына әкелуі мүмкін, бұл кондиционерді зақымдауы, оның тиімділігін төмендетуі және жарақат алуға әкелуі мүмкін. Тоңазыту агенті контурын вакуумдау үшін вакуумдық сорғы мен манометрді қолданыңыз, жүйеден конденсацияланбайтын газ мен ылғалды кетіріңіз. Ауаны әкетуді бастапқы орнату кезінде және қондырғыны жылжыту кезінде орындау қажет.

1. Ауаны әкетуден бұрын сыртқы және ішкі блоктар арасындағы сымдар мен құбырлардың дұрыс қосылғанын тексеріңіз.
2. Клапан қалпақшасын және қызмет көрсету клапанының қақпағын екі портты клапаннан (шағын құбырды өшіру клапаны) және үш портты клапаннан (үлкен құбырды өшіру клапаны) алыңыз.
3. Екі портты клапан реттығынын сағат тілі бағытына қарсы 1/4 айналымға бұраңыз, 10 секундтан кейін жабыңыз.
4. Барлық қосылыстардың жылыстамауын тексеріңіз.
5. Жылыстау болмаса, бір уақытта үш портты клапанның қызмет көрсету портының ішінен клапан созындысын 10 секунд бойы ұстап тұрып, екі портты клапанды тағы сағат тіліне қарсы бағытта 1/4 айналымға бұраңыз.
6. Жұмыс істеу үшін екі және үш портты клапандарды ашыңыз.
7. Клапан қақпағын мықтап қатайтыңыз.
8. Құрылғыдан газдың шығу-шықпауын келесі жолдардың бірімен тексеріңіз:
  - Сабын мен су әдісі.  
Жұмсақ щеткамен сабынды суды немесе сұйық жуғыш затты ішкі және сыртқы блоктағы құбырлар жалғанған барлық жерлерге жағыңыз. Көпіршіктердің болуы газ шығатынын білдіреді.
  - Жылыстауды анықтау әдісі.  
Жылыстау датчигін пайдаланған кезде, пайдалану бойынша дұрыс нұсқауларды алу үшін құрылғы пайдалану нұсқаулығын қараңыз.
9. Клапан қалпақшасы мен клапан қақпағын қайтадан орнына орнатыңыз.



## Вакуумдық сорғыны қолдану

1. Сыртқы және ішкі блоктар арасындағы сымдар мен құбырлардың дұрыс қосылуын тексеріңіз.
2. Сомын кілтімен екі портты және үш портты клапандардың қақпағын алыңыз. Вакуумдық сорғы мен құрама клапанды қызмет көрсету клапанының қақпағына жалғаңыз.
3. Құрама клапанның төмен қысымды релесін ашып, құрылғының ішкі қысымы 10 мм сын. бағ. жеткенше вакуумдық сорғыны қосыңыз.
4. Вакуум пайда болғаннан кейін құрама клапанның төмен қысымды релесін, содан кейін вакуумдық сорғыны жабыңыз.
5. Тар құбыр реттығынын тоқтағаннан кейін 10 секунд сағат тілі бағытымен қаттырақ бұрап қатайта отырып, сағат тілінің бағытына қарсы алтықырлы сомын кілтпен 90° бұраңыз.
6. Сабынды суды немесе жылыстау детекторын қолданып, ішкі және сыртқы блоктарының қандай да бір қосылысында жылыстаудың бар-жоғын тексеріңіз.
7. Жұмыс жасау үшін алтықырлы кілтпен кең және тар құбырлардың қызмет көрсету клапандарын ашыңыз.
8. Кең құбырдың қызмет көрсету клапанынан жалғағыш құбырды алыңыз.
9. Клапан қақпағын динамометрлік кілтпен мықтап қатайтыңыз.
10. Сабынды суды немесе жылыстау детекторын қолданып, ішкі және сыртқы блоктарының қандай да бір қосылысында жылыстаудың бар-жоғын тексеріңіз.
11. Клапан қалпақшасы мен қақпағын орнына орнатыңыз.

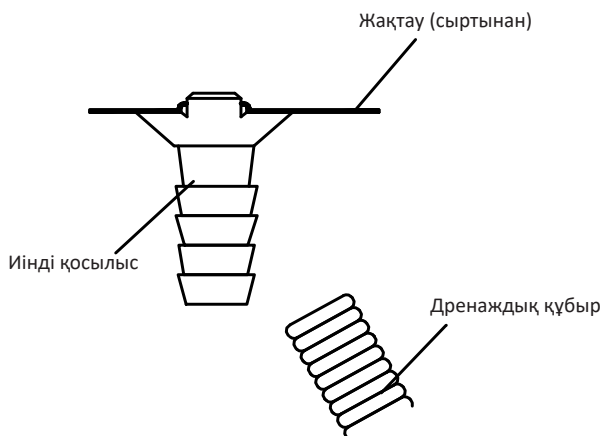




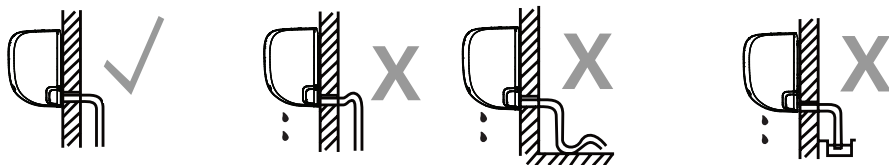
## Дренаждық шлангыны жалғау

Қыс суық болатын аймақтарда ағатын сулардың қатып қалуына және желдеткіштің зақымдалуына жол бермеу үшін иінді қосылысты пайдаланбаған дұрыс.

1. Дұрыс дренажды қамтамасыз ету үшін су ағызу шлангысын қондырғыдан шығатын тоңазыту агентінің құбырларымен бір жаққа жалғаңыз.
2. Дренаждық шлангы ұзартқышын (бөлек сатып алынады) су ағызу шлангысының соңына дейін бекітіңіз.
3. Жақсы тығыздауды қамтамасыз ету және жылыстамау үшін қосылыс нүктесін тефлон таспасымен мықтап бекітіңіз.
4. Конденсация болмауы үшін дренаждық шлангының үй-жай ішіндегі бөлігін көбіктенген материалдан жасалған жылу оқшаулағыш құбырға салыңыз.



**Ескертпе:** сұйықтық тұрып қалатындай бүгүлер жасамаңыз және дренаждық шлангы ұшын резервуарға түсірмеңіз.



## Монтаждау, сақтау, тасымалдау (тасу), сату және кәдеге жарату ережелері мен шарттары

- Құрылғыны орнату ережелері мен шарттары осы нұсқаулықта сипатталған.
- Құрылғыны өндірушінің және тұтынушының жылытылатын үй-жайында өндірушінің қаптамасына салып, +5 °С-тан +40 °С-қа дейінгі температурада және 80%-дан аспайтын салыстырмалы ылғалдылықта сақтау керек. Үй-жайларда коррозия тудыратын агрессивті қоспалар (қышқылдардың, сілтілердің булары) болмауы тиіс.
- Құрылғының дұрыс тасымалдануын қамтамасыз ету үшін келесі талаптар орындалуы керек:
  - егер бар болса, барлық ішкі керек-жарақтарды құрылғыдан алып, оларды бөлек ораңыз;
  - құрылғының жұмыс өнімділігі мен сыртқы түрін сақтау үшін оның дұрыс оралғанына көз жеткізіңіз (үлкен көлемді техниканы пластикпен немесе осал жерлерде гофр картон астары бар көпіршікті қаптамамен орау керек);
  - көлік құралында қозғалмауы үшін құрылғыны белдіктермен мықтап бекітіңіз;
  - сыртқы ортаның әсеріне толықтай жол бермеу үшін тек жабық автокөліктерді қолданыңыз;
  - тиеу-түсіру жұмыстарын орындау кезінде қаптамасымен өте абай болыңыз.
- Құрылғы мұқият күтім жасауды қажет етеді, оны шаңның, ластың, соққылардың, ылғалдың, оттың және т.б. әсерінен сақтаңыз.
- Құрылғыны өткізу жергілікті заңнамаға сәйкес жүргізілуі тиіс.
- Өнімнің қызмет ету мерзімі аяқталғаннан кейін оны әдеттегі тұрмыстық қоқыспен бірге тастауға болмайды. Оның орнына оны мемлекеттік немесе жергілікті заңнамаға сәйкес қайта өңдеу және кәдеге жарату үшін электрлік және электронды жабдықты тиісті қабылдау пунктіне кәдеге жаратуға жіберу керек. Осы өнімді дұрыс кәдеге жарату арқылы сіз табиғи ресурстарды сақтауға көмектесесіз және тиісті түрде пайдаланбау салдарынан қоршаған ортаға және адамдардың денсаулығына зиян келу жағдайларының алдын аласыз. Бұл өнімді қабылдау және кәдеге жарату пункттері туралы қосымша ақпаратты жергілікті муниципалдық органдардан немесе тұрмыстық қалдықтарды шығаратын кәсіпорыннан алуға болады.
- Құрылғыда ақаулық анықталған жағдайда, дереу өкілетті сервистік орталыққа хабарласқан немесе құрылғыны кәдеге жаратқан жөн.



## Қосымша ақпарат

**Өндіруші:** Чжуншань Чанхун Электрик Ко., Лтд.  
Наньютоу Роуд Миддл, Наньютоу, Чжуншань қ., Гуандун пров., Қытай.

**Импортер / юр. лицо, принимающее претензии в Казахстане:** ТОО «ДНС КАЗАХСТАН», г. Нур-Сұлтан, р-н Сарыарқа, пр-т Сарыарқа, зд. 12, Казахстан.

**Импорттаушы / Қазақстанда шағымдар қабылдайтын заңды тұлға:**  
«DNS QAZAQSTAN (ДНС КАЗАХСТАН)» ЖШС, Нұр-Сұлтан қаласы, Сарыарқа ауданы, Даңғылы Сарыарқа, ғимарат 12, Қазақстан.

Қытайда жасалған.

Тауар Кедендік одақтың техникалық регламентінің талаптарына сәйкес келеді:

- КО ТР 004/2011 «Төмен вольтты жабдықтың қауіпсіздігі туралы»;
- КО ТР 020/2011 «Техникалық құралдардың электрмагниттік үйлесімділігі».

Тауар Еуразиялық экономикалық одақтың 037/2016 ЕАЭО ТР «Электр техникасы және радиоэлектроника бұйымдарында қауіпті заттардың қолданылуын шектеу туралы» техникалық регламентінің талаптарына сәйкес келеді.

Өнімнің спецификациялары, өнім туралы ақпарат, оның жиынтықталуы мен функционалдығы пайдаланушыға алдын ала хабарланбай өзгертілуі мүмкін.

**Интернеттегі мекенжайы:** [www.dexp.club](http://www.dexp.club)



Өндіріс күні пайдаланушы нұсқаулығының орыс тіліндегі нұсқасында көрсетілген. V.3









[www.dexp.club](http://www.dexp.club)