

Пайдалану  
бойынша нұсқаулық

---

DQ5MF3F1  
веб-камерасы

**DEXP**

## **Құрметті сатып алушы!**

Біздің өнімді таңдағаныңыз үшін алғыс айтамыз.

Біз Сізге сапалы, функционалды және жоғары талаптарға сәйкес әзірленген және жасалған өнімдер мен құрылғыларды ұсынуға қуаныштымыз. Пайдалануды бастамас бұрын, Сіздің қауіпсіздігіңізге қатысты маңызды ақпаратты, сондай-ақ өнімді дұрыс пайдалану және оған күтім жасау бойынша ұсыныстарды қамтитын осы нұсқаулықты мұқият оқып шығыңыз. Осы Нұсқаулықтың сақталуына назар аударыңыз және оны өнімді одан әрі пайдалану кезінде анықтамалық материал ретінде пайдаланыңыз.

Веб-камера кескіндер мен дыбыстарды жазуға және оларды ғаламтор арқылы нақты уақытта жіберуге арналған.

## **Сақтық шаралары**

- Құрылғыны өзіңіз өзгертуге тырыспаңыз және оның корпусын ашпаңыз. Бұл құрылғыда пайдаланушы қызмет көрсететін ішкі құрылғылар жоқ.
- Құрылғыны ылғал мен шаңға ұшыратпаңыз.
- Құрылғыны шектен тыс температурадан және тікелей күн сәулесінен алыс ұстаңыз, ұзақ әсер ету құрылғының ішкі бөліктері мен корпусына теріс әсер етуі мүмкін.
- Бұл құрылғы сыртта пайдалануға арналмаған.
- Құрылғыға бөгде заттар мен сұйықтықтар түссе, құрылғыны пайдалануды дереу тоқтатыңыз. Өкілетті қызмет көрсету орталығына хабарласыңыз.
- Жағымсыз иіс немесе түтін, қызып кету немесе құрылғының басқа ақаулары болса, құрылғыны пайдалануды тоқтатыңыз. Өкілетті қызмет көрсету орталығына хабарласыңыз.
- Құрылғыңызды соққылардан, құлаудан, сызаттардан және басқа зиянды әсерлерден қорғаңыз.
- Бұл құрылғыны құлатқаннан кейін пайдаланбаңыз немесе USB кәбілі немесе құрылғының өзі көрінетіндей зақымдалған болса, уәкілетті қызмет көрсету орталығына хабарласыңыз.

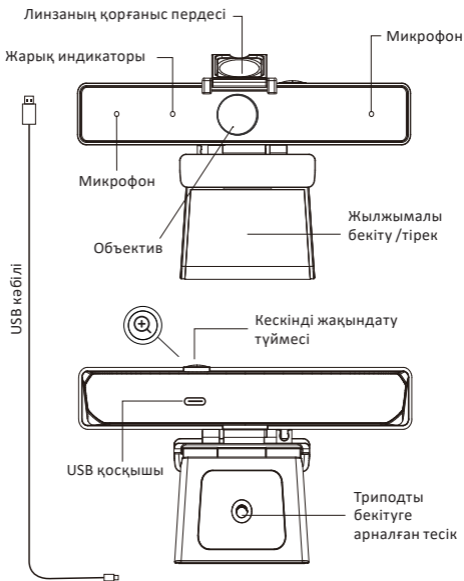
**МАҢЫЗДЫ:** теле- және бейнеконференцияларды жүзеге асыру үшін дыбыстық карта және Интернет желісіне қосылу қажет.

Бұл веб-камераны әдепкі бейне жазу құрылғысы ретінде орнату ұсынылады. Мұны істеу үшін ДК-де «Басқару панелін» ашып, «Құрылғы диспетчері» опциясын таңдаңыз, содан кейін тізімнен тиісті құрылғыны тінтуірдің оң жақ түймешігімен басу арқылы бейне жазу құрылғыларын қосыңыз және өшіріңіз.

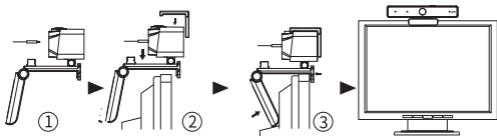
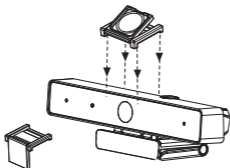
## **Техникалық сипаттамалары**

- Үлгісі: DQ5MF3F1.
- Сауда белгісі: DEXP.
- Мегапиксель саны: 5 Мп.
- Сенсор түрі: CMOS.
- Матрица өлшемі: 1/2,7".
- Шуды болдырмайтын микрофон: иә.
- Микрофондар саны: 2.
- Камералар саны: 1.
- Қуат кернеуі: 5 В – 200 мА.
- Қосылым түрі: USB 2.0.
- Кәбіл ұзындығы: 2 м.
- Көру бұрышы:
  - диагональ бойынша — 120°;
  - көлденеңінен — 103°;
  - тігінен — 83°.
- Жарық: жарық индикаторлары.
- Салмағы: 116 г.
- Өлшемдері: 55 × 43,7 × 151,6 мм.
- ОЖ үйлесімділігі: Windows / macOS / Android.
- Фокус: бекітілген.
- Максималды кадр жиілігі: 30 fps.
- Ажыратымдылығы (сурет): 2592 × 1944.
- Ажыратымдылық (бейне): 2592 × 1944.
- Жұмыс температурасы: –10 °С-тан +45 °С-қа дейін.

## Құрылғы схемасы



## Орнату және пайдалану



## Пайдалану

Бұл веб-камера Windows, macOS және басқа құрылғыларға арналған Plug and Play технологиясымен жабдықталған. Веб-камераны компьютердің USB қосқышына қосқаннан кейін, сіз веб-камераны пайдалану мүмкіндігін қолдайтын кез-келген қосымшаны іске қосып, құрылғымен жұмыс істей бастай аласыз.

### Windows 10 жүйесімен веб-камераны пайдалану

Windows 10 пайдаланушылары ОЖ-мен бірге орнатылған «Камера» қолданбасын пайдалана алады.

- Windows параметрлерінде камераны қосу үшін «Бастау» түймесін басып, қолданбалар тізімінен камераны таңдаңыз немесе іздеу жолағына «Камера» деп теріңіз.

- Камераны басқа қолданбалармен бірге пайдаланғыңыз келсе, «Бастау», содан кейін «Параметрлер» > «Құпиялылық» > «Камера», содан кейін «Қосу» түймесін басыңыз «Қолданбаларға камераңызға кіруге рұқсат беру» бөлімін қараңыз. Төменде камераға кіре алатын қолданбаларды таңдаңыз.
- Камера қолданбасын ашқаннан кейін «DQ5MF3F1» камера ауысу қажет болуы мүмкін. Ол үшін «Бастау» > «Камера» > «Камераны өзгерту» түймесін басыңыз.
- Жаңа немесе бұрынғы фотосуреттерді немесе бейнелерді көру үшін «Бастау» > «Фотосуреттер» тармағын түртіңіз, содан кейін қалаған топтаманы таңдаңыз.

### **Веб-камераны macOS жүйесімен пайдалану**

macOS пайдаланушылары операциялық жүйемен орнатылған «Photo Booth» қолданбасын пайдалана алады.

**Ескертпе:** камера кескінін алдын ала қарау үшін «Photo Booth» пайдалануға болады, бірақ жоғары сапалы бейне «iMovie» немесе «QuickTime» ішінде жасалуы керек.

- Камераны қосу үшін «Мәзір», содан кейін «Қолданбалар» түймесін басып, «Photo Booth» таңдаңыз.
- Камераны басқа қолданбалармен пайдалану үшін macOS құпиялылық параметрлеріне кіруге рұқсат беру керек: Мас жүйесінде Мәзір > Жүйе теңшелімдері, «Қауіпсіздік және Құпиялылық» тармағын таңдаңыз, содан кейін «Құпиялылық» түймесін басып, «Камераны» таңдаңыз. Камераға кіруге рұқсат бергіңіз келетін қолданбаның жанындағы құсбелгіні қойыңыз.
- «Photo Booth» қолданбасымен түсірілген суреттерді көру үшін қолданбадағы қосылған құрылғылар тізімінен камераны таңдаңыз: қолданба мәзірінің жоғарғы жағында «Камера» түймесін басып, опциялар тізімінен «DQ5MF3F1» таңдаңыз.

## MacOS-та «QuickTime» қосымшасын пайдаланып HD бейне түсіру

MacOS жүйесіндегі «QuickTime» қолданбасы камераның толық ажыратымдылығын пайдаланып бейнежазбалар жасауға мүмкіндік береді.

- Бастау үшін «Мәзір» түймесін басып, «Қолданбалар» тармағын таңдап, «QuickTime» қолданбасын іске қосыңыз.
- Қолданбаны іске қосқаннан кейін «Файл» түймесін, содан кейін «Жаңа бейне жазу» түймесін түртіңіз.
- Камера кірісін таңдау үшін дөңгелек жазу түймесінің жанындағы төмен бағытталған көрсеткіні басыңыз.
- Бейнені жазу үшін жазу түймесін басыңыз.

## Ықтимал проблемалар және олардың шешімі

Проблема	Ықтимал шешімі
Кескін жоқ	Кәбіл қосылымының дұрыс екеніне көз жеткізіңіз
Кескін тым күңгірт немесе тым ашық	Бейне параметрлерін тексеріңіз
	Жарықтандырудың жеткілікті екеніне көз жеткізіңіз. Қажет болса, жасанды жарық көздерін пайдаланыңыз
	Веб-камераны күшті жарық көзінің алдына қоймаңыз
	Объективті кірден тазалаңыз
Құрылғы жұмыс істемейді	Құрылғыны басқа USB портына қайта қосыңыз немесе компьютерді қайта қосыңыз
Құрылғы қатты қызады	Ұзақ уақыт пайдаланған кезде веб-камера корпусы қатты қызып кетуі мүмкін. Құрылғыны розеткадан ажыратып, суытыңыз

## **Тазалау және күтім**

Объективті шамадан тыс күш жұмсамай, оптикалық жабдық үшін құрғақ шүберекпен тазалаңыз. Талшықты маталарды қолданбаңыз.

## **Монтаждау, сақтау, тасымалдау (тасу), өткізу және кәдеге жарату ережелері мен шарттары**

- Құрылғы қандай да болмасын монтаждауды немесе бекітуді талап етпейді.
- Құрылғыны қаптамада, өндірушінің және тұтынушының жылытылатын үй-жайларында ауаның 5 және 40 °C аралығындағы температурада және ауаның 80%-дан аспайтын салыстырмалы ылғалдылығында сақтау керек. Үй-жайда жемірілуді тудыратын жегі қоспалар (қышқылдардың, сілтілердің булары) болмауы тиіс.
- Құрылғының тасымалдануы құрғақ ортада жүзеге асырылуы тиіс.
- Құрылғы ұқыпты өңдеуді талап етеді, оны шаң, кір, соққы, ылғал, от және т.б. әсерінен қорғаңыз.
- Құрылғыны сату жергілікті заңнамасына сәйкес жүргізілуі керек.
- Бұйымның қызмет ету мерзімі аяқталғаннан кейін оны қарапайым тұрмыстық қоқыспен бірге тастауға болмайды. Оның орнына, ол федералды немесе жергілікті заңнамаға сәйкес қайта өңдеу және қайта өңдеу үшін электрлік және электронды жабдықты тиісті қабылдау бекетіне қайта өңдеуге жіберіледі. Осы бұйымды дұрыс жоюды қамтамасыз ете отырып, сіз табиғи ресурстарды үнемдеуге және қоршаған ортаға және адамдардың денсаулығына зиян келтірмеуге көмектесесіз. Бұл бұйымды қабылдау және жою бекеттері туралы қосымша ақпаратты жергілікті муниципалды органдардан немесе тұрмыстық қалдықтарды шығаратын кәсіпорыннан алуға болады.
- Құрылғының ақаулығы анықталған жағдайда, тез арада авторландырылған сервистік орталыққа хабарласу немесе құрылғыны кәдеге жарату керек.



## **Кепілдік туралы ақпарат**

Өндіруші кепілдік мерзімі ішінде құрылғының үздіксіз жұмыс істеуіне, сондай-ақ материалдар мен жинақтарда ақаулардың болмауына кепілдік береді. Кепілдік мерзімі бұйымды сатып алған сәттен бастап есептеледі және тек жаңа өнімдерге қолданылады. Кепілдік қызмет көрсету пайдаланушының басшылығына сәйкес бұйымды пайдалану шартымен кепілдік мерзімі ішінде тұтынушының кінәсіз істен шыққан элементтерді тегін жөндеу немесе ауыстыруды қамтиды. Элементтерді жөндеу немесе ауыстыру уәкілетті сервис орталықтарының аумағында жүргізіледі.

Кепілдік мерзімі: 12 ай.

Пайдалану мерзімі: 36 ай.

**Сервистік орталықтардың өзекті тізімі келесі мекенжай бойынша:**  
<https://www.dns-shop.kz/service-center/>

## Қосымша ақпарат

**Өндіруші:** ШЭНЬЧЖЭНЬ АОНИ ЭЛЕКТРОНИК КО., ЛТД.

№5 ғим., Хунхуэй өнеркәсіптік паркі, 2-ші Люсянь тас жолы, Баоань ауд., Шэньчжэнь қ., Қытай.

Қытайда жасалған.

**Импортер / юр. лицо, принимающее претензии в Республике Казахстан:**  
ТОО «ДНС КАЗАХСТАН», г. Астана, р-н Сарыарқа, пр-т Сарыарқа, зд. 12, Республика Казахстан.

**Импорттаушы / Қазақстан Республикасында талаптар қабылдайтын заңды тұлға:** «DNS QAZAQSTAN (ДНС КАЗАХСТАН)» ЖШС, Астана қ-ы, Сарыарқа ауданы, Сарыарқа д-лы, 12 ғ-т, Қазақстан Республикасы.

**Адрес электронной почты / электронды пошта мекен-жайы:**  
info@dns-shop.kz

Тауар Еуразиялық экономикалық одақтың «Электртехника және радиоэлектроника бұйымдарында қауіпті заттарды қолдануды шектеу туралы» ЕАЭО ТР 037/2016 техникалық регламентінің талаптарына сәйкес келеді.

Өнім Кеден одағының «Техникалық құралдардың электромагниттік үйлесімділігі» КО ТР 020/2011 техникалық регламентінің талаптарына сәйкес келеді.

Өнімнің сыртқы түрі мен техникалық сипаттамалары ескертусіз өзгертілуі мүмкін. Құрылғының мазмұны алдын ала ескертусіз өзгеруі мүмкін.



Өндіріс күні пайдаланушы нұсқаулығының орыс тіліндегі нұсқасында көрсетілген.