

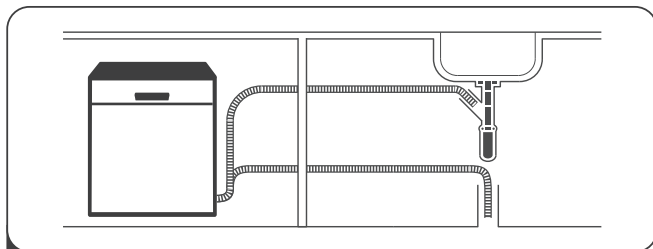
Пайдалану бойынша  
нұсқаулық

**DEXP**



**DEXP DW-B45N6AVL/G**  
**орнатылатын ыдыс жуатын**  
**машинасы**

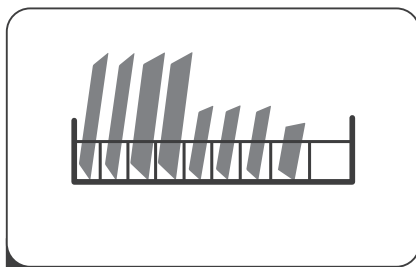
# Қысқаша нұсқаулық



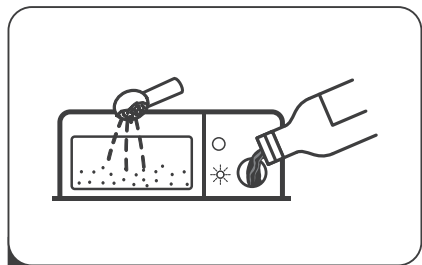
1 Ыдыс жуатын машинаны орнатыңыз және қосыңыз.



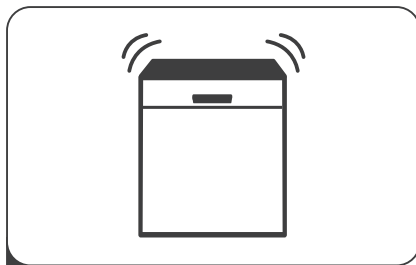
2 Ыдыстағы тамақтың үлкен қалдықтарын алып тастаңыз.



3 Ыдысты салыңыз.



4 Жуғыш құралды, шайғышты және ыдыс жуатын машиналарға арналған тұзды қосыңыз.



5 Құрылғыны іске қосыңыз, жуу бағдарламасын таңдаңыз және жуу циклін іске қосу үшін «Старт/Пауза» («Бастау/Іркіліс») түймесін басыңыз.



# Мазмұны

<b>Құрылғының қолданылу мақсаты</b> .....	7
<b>Сақтық шаралары</b> .....	7
Балалардың қауіпсіздігі .....	8
<b>Құрылғы схемасы</b> .....	9
<b>Аксессуарлар</b> .....	9
<b>Орнату</b> .....	10
Орнатуға дайындау .....	10
Электр желісіне қосу .....	11
Сумен қамтамасыз ету желісіне қосу .....	11
<b>Құрылғымен жұмыс істеу</b> .....	13
Басқару тақтасы.....	13
Түймелердің және жұмыс режимдерінің сипаттамасы .....	13
Индикаторлар .....	14
Пайдаланудан бұрын .....	15
Суды жұмсартқыш .....	15
Шайғыш.....	17
Жұғыш құрал.....	19
Ыдыс жуатын машинаның кәрзеңкелеріне ыдыс салу .....	21
Ыдыс жуатын машинаға ыдысты салу әдістері .....	22
Дұрыс салу.....	23
Дұрыс емес салу .....	24
<b>Ыдыс жуатын машинаны қосу</b> .....	26
Жуу циклін іске қосу.....	26
Бағдарламаны өзгерту.....	26
Құрылғы жұмыс істеп тұрғанда қосымша ыдыс салу .....	26
Орындалатын бағдарламаны тоқтату .....	26
Ыдыс жуатын машинаны өшіру .....	27
Кейінге қалдырылған бастау .....	27
<b>Ыдыс жуатын машинаға күтім жасау және оны тазалау</b> .....	28
Ыдыс жуатын машинаның корпусын тазалау .....	28
Есікті тазалау .....	28
Сүзгіні тазалау .....	29
Бүріккіштерді тазалау .....	30

Суқұбыр шлангісінің сүзгісі .....	30
<b>Ыдыс жууға арналған бағдарламалар .....</b>	<b>31</b>
<b>Ықтимал проблемалар және олардың шешімдері .....</b>	<b>33</b>
Қателердің кодтары .....	33
<b>Техникалық сипаттамасы .....</b>	<b>35</b>
<b>Энергиялық тиімділігі туралы ақпарат.....</b>	<b>37</b>
<b>Монтаждау, сақтау, тасымалдау, сату және утилизациялау ережелері мен шарттары .....</b>	<b>38</b>
<b>Қосымша ақпарат .....</b>	<b>39</b>

# Құрметті сатып алушы!

Біздің өнімді таңдағаныңыз үшін алғыс айтамыз. Білдіреміз. Сапасына, функционалдығы мен дизайнына қойылатын жоғары талаптарға сәйкес әзірленген және дайындалған бұйымдар мен құрылғыларды ұсынуға қуаныштымыз. Пайдалануды бастаудан бұрын қауіпсіздігіңізге қатысты маңызды ақпарат пен өнімді дұрыс пайдалану және оған күтім жасау жөніндегі ұсыныстар көрсетілген осы нұсқаулықты мұқият оқып шығыңыз. Осы Нұсқаулықты сақтап қойыңыз және бұйымды әрі қарай пайдаланған кезде оны анықтамалық материал ретінде пайдаланыңыз.

## Құрылғының қолданылу мақсаты

Ыдыс жуатын машина – ыдысты автоматты түрде жууға арналған электромеханикалық қондырғы.

## Сақтық шаралары

**Назар аударыңыз:** ыдыс жуатын машинаны пайдаланған кезде көрсетілген сақтық шараларын орындаңыз.

1. Бұл жабдық тек тұрмыстық мақсатта пайдалануға және мына жағдайларда пайдалануға арналған:
  - дүкендердегі, кеңселердегі және басқа жұмыс бөлмелеріндегі қызметтік асүйлер;
  - ауыл үйлері;
  - отельдер, мотельдер және соған ұқсас қонақүй түріндегі орындар.
2. Бұл құрылғы балалар мен қозғалу, сезу немесе ақыл-ой қабілеттері шектеулі адамдардың (олардың жанында қауіпсіздікке жауапты басқа бақылаушы адам болмаса) пайдалануына арналмаған. Балаларға құрылғымен ойнауға рұқсат етпеңіз.
3. Бұл құрылғы тек бөлме ішінде пайдалануға арналған.
4. Ток соғуды болдырмау үшін құрылғыға, қуат кәбіліне немесе ашаға су немесе басқа сұйықтықтар әсері етпеуі керек.
5. Ыдыс жуатын машинаға техникалық қызмет көрсетуден және оны тазалаудан бұрын оны розеткадан ажыратыңыз. Тазалау үшін сабын ерітіндісімен ылғалданған жұмсақ матаны пайдаланыңыз, сонан соң ыдыс жуатын машинаны құрғатып сүртіңіз.
6. Құрылғыны жерге тұйықтау керек. Ақаулар пайда болғанда немесе бұзылған жағдайда жерге тұйықтау электр тогының ең аз кедергісінің жолын қамтамасыз ету арқылы ток соғу қаупін азайтады.
7. Бұл құрылғы жерге тұйықтау сымымен және жерге тұйықталған ашамен жабдықталған. Ашаны жергілікті нормалар мен ережелерге сәйкес орнатылған және жерге тұйықталған тиісті розеткаға қосу керек. Жерге тұйықтау сымы дұрыс жалғанбаса, ток соғуы мүмкін. Жерге тұйықтаудың дұрыстығына сенімді болмасаңыз, білікті электршіден кеңес алыңыз.

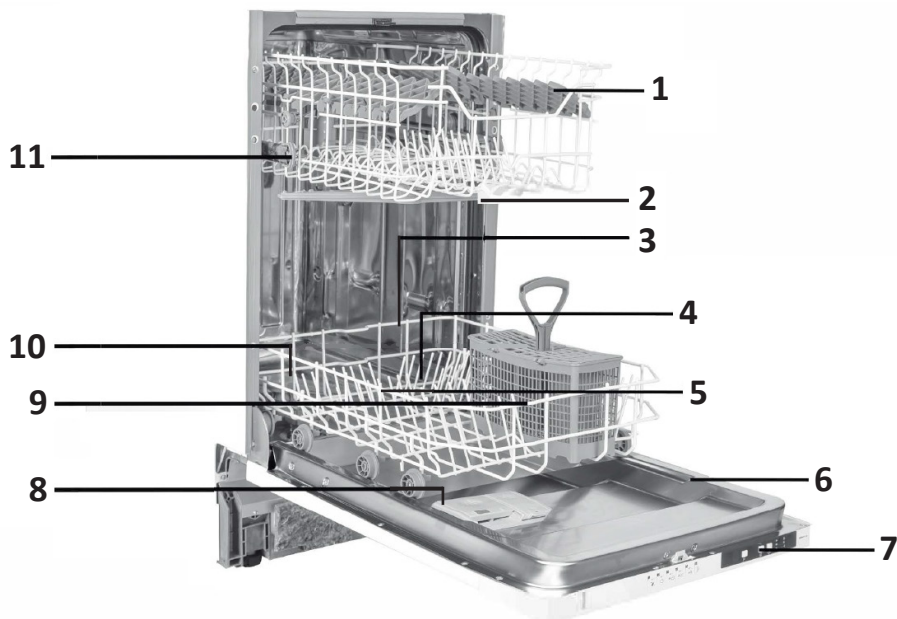
8. Розеткаға сәйкес келмесе, жабдықпен бірге жиынтықта берілетін ашаның құрылымына өзгерістер енгізеңіз. Тиісті розетканы орнату үшін маманға хабарласыңыз.
9. Ыдыс жуатын машинаның есігіне немесе ыдысқа арналған сөрелеріне отыруға немесе тұруға болмайды.
10. Тақталары тиісті орындарына орнатылмаса, ыдыс жуатын машинаны қоспаңыз.
11. Ыдыс жуатын машина жұмыс істеп тұрғанда судың шашырауын болдырмау үшін есікті абайлап ашыңыз.
12. Ыдыс жуатын машинаның ашық тұрған есігіне ауыр заттарды қоймаңыз. Ол аударылып кетуі мүмкін.
13. Жуу үшін ыдысты салғанда:
  - пышақтарды және басқа өткір заттарды кәрзеңкеге жүзін төмен қаратып немесе көлденеңінен қою керек;
  - жуу циклі аяқталғаннан кейін бөлікте жуғыш құралдың болмауын тексеріңіз;
  - арнайы таңбасы жоқ пластик ыдысты ыдыс жуатын машинаға салмаңыз;
  - автоматты ыдыс жуатын машиналарға арналған жуғыш құралдар мен шайғыштарды пайдаланыңыз;
  - ыдыс жуатын машинада сабынды, кір жуғыш ұнтақты немесе қол жуатын құралды пайдаланбаңыз.
14. Ыдыс жуатын машинаны пайдаланғанда балаларды қараусыз қалдырмаңыз.
15. Қуат кәбілі зақымдалса, оны ауыстыру керек. Қызмет көрсету орталығына хабарласыңыз.
16. Жабдықты орнату кезінде қуат кәбілінің бүгілмегенін немесе қысылмағанын тексеріңіз.
17. Аспап суқұбыр желісіне шлангілердің жаңа жиынтықтарының көмегімен жалғанған болуы керек, ескі шлангілерді қайта пайдалануға болмайды.
18. Ыдыс жиынтықтарының максимал саны – 10.
19. Кірістегі судың максимал рұқсат етілген қысымы 1 МПа болады.
20. Кірістегі судың минимал рұқсат етілген қысымы 0,03 МПа болады.

## **Балалардың қауіпсіздігі**

- Машинаның қаптамасын шешкеннен кейін қаптама материалын балалардың қолы жетпейтін жерде сақтаңыз.
- Балаларға машинамен ойнауға немесе оны қосуға рұқсат етпеңіз.
- Балаларды жуғыш заттарға немесе шайғыштарға жақындатпаңыз.
- Балаларды ашық тұрған машинаға жақындатпаңыз, себебі оның ішкі бетінде жуғыш заттардың қалдықтары болуы мүмкін.



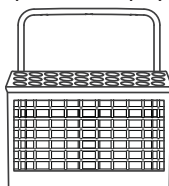
## Құрылғы схемасы



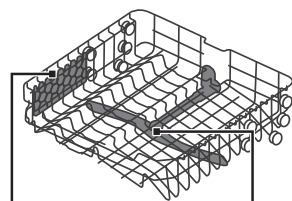
1. Бағыттауыштар бар жоғарғы кәрзеңке.
2. Жоғарғы бүріккіш.
3. Төменгі кәрзеңке.
4. Төменгі бүріккіш.
5. Сүзгілер.
6. Төлқұжаттық тақта.
7. Басқару тақтасы.
8. Тазартқыш құрал мен шайғышқа арналған ыдыс.
9. Асхана аспаптарына арналған кәрзеңке.
10. Тұзға арналған ыдыс.
11. Жоғарғы кәрзеңкені реттеу құрылғысы.

## Аксессуарлар\*

Асхана аспаптарына арналған тіреу



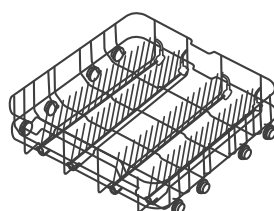
Жоғарғы кәрзеңке



Саптыаяқтарға арналған тіреу

Жоғарғы бүріккіш

Төменгі кәрзеңке



\* Үлгілердің жиынтығы әртүрлі болуы мүмкін.

# Орнату

## Назар аударыңыз!

Құбырларды және электр жабдығын қосуды білікті маман орындауы керек. Ток соғуды болдырмау үшін ыдыс жуатын машинаны орнатудан бұрын қуат көзін ажыратыңыз.

## Орнатуға дайындау

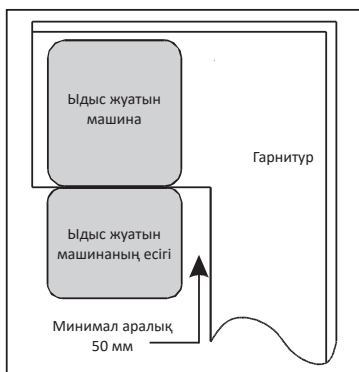
Ыдыс жуатын машинаны электр розеткасына және канализация және сумен қамтамасыз ету жүйелеріне жақын орналастыру керек. Ыдыс жуатын машинаны оның төгу шлангілерін қосу үшін шұңғылшаның жанына орнату ұсынылады.

Орнатуды бастаудан бұрын қажетті аксессуарлардың бар екеніне көз жеткізіңіз (бұрандалы шегелер, ілмектер және т.б.) Орнатудан бұрын нұсқауды мұқият оқып шығыңыз.

- Машинаны температура 0 °C мәнінен төмендеуі мүмкін жерлерге орналастырмаңыз.
- Машинаны жылжитқан кезде есігінен немесе тақтасынан ұстамаңыз.
- Машинаны орналастырғанда су беру және төгу шлангілері қысылып қалмауы тиіс. Машина электр кәбілін басып қалмауы тиіс.
- Теңдестіру және туралау үшін машинаның аяқтарын реттеңіз. Машинаны дұрыс орналастыру есіктің проблемасыз ашылуына және жабылуына кепілдік береді.

Ыдыс жуатын машинаны орналастырудан бұрын орынды дайындаңыз:

1. Сумен қамтамасыз ету және төгу шлангілерін қосу ыңғайлы болуы үшін шұңғылшаға жақын орынды таңдаңыз.
2. Ыдыс жуатын машина бұрышта орнатылса, есік ашылғанда сәл бос орын қалуы керек.



## Электр желісіне қосу

### Назар аударыңыз!

Қосу үшін ұзартқышты немесе жалғастырғыш тетіктерді пайдаланбаңыз. Қуат кәбілінің жерге тұйықтау сымын алып тастамаңыз.

### Қосуға қойылатын талаптар

- 10-16 А сақтандырғышты, кідіріспен қосылатын сақтандырғышты немесе автомат-ажыратқышты пайдалану ұсынылады, сондай-ақ тек ыдыс жуатын машинаға арналған бөлек қуат желісін қамтамасыз ету керек.
- Кернеу мен жиіліктің төлқұжаттық тақтада көрсетілген деректерге сәйкестігін тексеріңіз.
- Ашаны жерге тұйықталған розеткаға ғана қосыңыз. Егер аша электр розеткасына сәйкес келмесе, розетканы ауыстырыңыз. Жалғастырғыш тетіктерді пайдаланбаған жөн, себебі олар қызып кетуі және аспаптың зақымдалуына әкелуі мүмкін.
- Орнату кезінде машинаны электр желісіне қоспау керек.
- Әрқашан машинаның жеткізілім жиынтығына кіретін оқшауланған ашаны пайдаланыңыз.
- Машинаны төменірек кернеумен пайдалану жуу сапасын төмендетеді.
- Машинаның электр қуат кәбілін ресми рұқсаты бар сервистік маман немесе ресми рұқсаты бар электрші ауыстыруы керек. Бұл шартты орындамау жазатайым оқиғаларға әкелуі мүмкін.
- Қауіпсіздікті сақтау үшін бағдарлама аяқталғаннан кейін әрқашан ашаны электр желісінен ажыратыңыз.
- Ток соғуды болдырмау үшін ашаны ылғал қолмен ұстап ажыратпаңыз.
- Машинаны қуат көзінен ажыратқанда тек ашадан ғана ұстаңыз. Кәбілден ұстап тартпаңыз.

## Сумен қамтамасыз ету желісіне қосу

### Құю шлангісін жалғау

Ыдыс жуатын машинаны сумен қамтамасыз ету желісіне жаңа шлангілер жиынтығының көмегімен жалғау керек.

Су қысымы 0,03 МПа және 1 МПа аралығында болуы керек. Қысым қажетті минимумнан төмен болса, сумен қамтамасыз ететін ұйымға хабарласыңыз. Су құбырлары жаңа болса немесе олар ұзақ уақыт бойы пайдаланылмаған болса, судың таза екеніне көз жеткізу үшін суды ағызып алыңыз. Су беру магистрал желісі арқылы машинаға кездейсоқ кірген кез келген ластану (құм, балшық, тот және т.б.) салдарынан машинаның бұзылуын және машинаның сарғаюы және жуудан кейін шөгіндінің пайда болуы сияқты проблемалардың алдын алу үшін үйге немесе пәтерге су беру желісінің кірісіне немесе бөлмедегі сүкұбырға сүзгі орнату ұсынылады. Бұл сақтық шарасы су кіретін тесіктің бітелу қаупін және аспаптың зақымдалуын болдырмау үшін қажет. Ағып кетуді болдырмау үшін сақтандыру клапаны бар арнайы шлангіні пайдалану ұсынылады (жеткізілім жиынтығына кірмейді).

Қосқаннан кейін вентиляді толық ашып, қосылымдардың тығыздығын тексеру қажет. Қауіпсіздікті сақтау үшін жуу бағдарламасы аяқталғаннан кейін әрқашан су беру вентилян жабу керек.



Қорғауыш қақпақша арқылы қосу

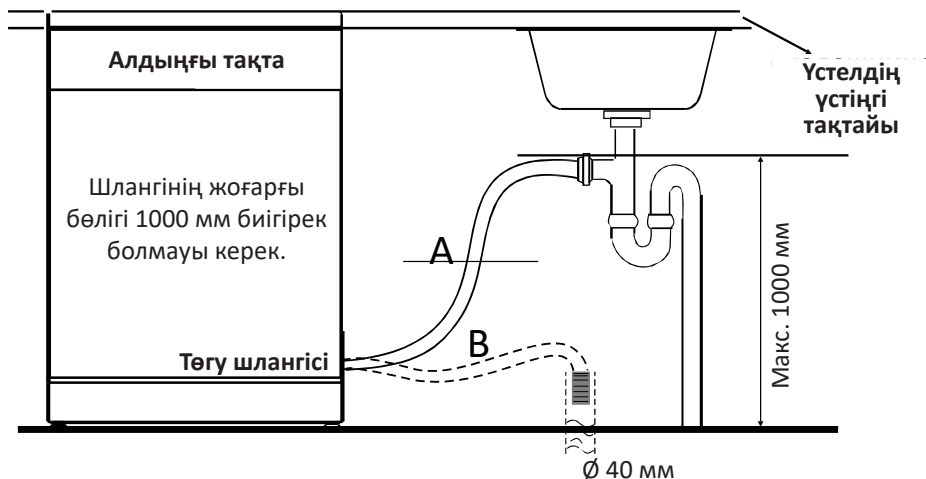
## Төгу шлангісін жалғау

Төгу шлангісін диаметрі кемінде 40 мм су ағатын құбырға салыңыз немесе шөгу шлангісін шұңғылшаға жалғаңыз, шлангінің майыспайтынына көз жеткізіңіз. Шлангінің жоғарғы бөлігі кемінде 500 мм биіктікте болуы керек және ол 1000 мм аспауы тиіс.

### Назар аударыңыз!

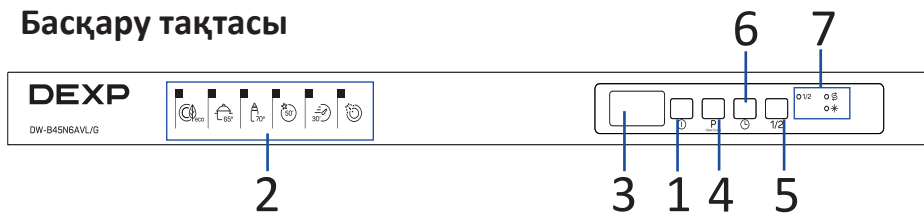
Ұзындығы 4 м асатын төгу шлангісін пайдаланғанда лас су ыдыс жуатын машинада қалып қоюы мүмкін.

### Төгу шлангісін А немесе В әдісімен жалғаңыз



# Құрылғымен жұмыс істеу

## Басқару тақтасы



1. «Вкл./Выкл.» («Қосу/Өшіру») түймесі.
2. Жуу бағдарламалары.
3. Дисплей.
4. Жуу бағдарламасын таңдау түймесі.
5. Толық/жартылай жүктеуді таңдау түймесі.
6. Кейінге қалдырылған бастау түймесі.
7. Индикаторлар.

## Түймелердің және жұмыс режимдерінің сипаттамасы

### «Вкл./Выкл.» («Қосу/Өшіру») түймесі

«Вкл./Выкл.» («Қосу/Өшіру») түймесі басылғанда бағдарламаның аяқталу индикаторы жыпылықтай бастайды.

### Дисплей

Дисплейде таңдалған бағдарламаның нөмірі көрсетіледі.

### Бағдарламаны таңдау түймесі

Бағдарламаны таңдау түймесінің көмегімен қажетті бағдарламаны таңдай аласыз.

### Жартылай/толық жүктеу түймесі

Бұл режимнің көмегімен су мен электр шығынын азайта аласыз.

### Кейінге қалдырылған бастау түймесі

Жууды кейінге қалдыру уақытын таңдау үшін осы түймені басыңыз (3-9 сағат).

## Индикаторлар



### Гигиена

Ескі ластануы бар немесе гигиеналық өңдеуді қажет ететін лас ыдыс.



### Интенсивная (Қарқынды)

Ескі ластануы бар немесе гигиеналық өңдеуді қажет ететін лас ыдыс.



### Экспресс

Көжелер, тұздықтар, пасталар, жұмыртқалар, палау, картоп, қуырылған тамақ үшін пайдаланылған ыдыстар.



### ЭКО

Кәдімгі ластанған ыдысты жууға жарамды стандартты бағдарлама.



### Жылдам

Жақында ластанған сүт, кофе, шай, салқын ет, көкөністер үшін пайдаланылған ыдыстар.



### Сулау

Қатты ластанған ыдысты негізгі жуу бағдарламасына дайындау бағдарламасы.



### Шайғыш

Шайғыштың төмен деңгейі.



### Жұмсартқыш

Жұмсартқыштың төмен деңгейі.

## Пайдаланудан бұрын

Ыдыс жуатын машинаны бірінші рет пайдалануды бастаудан бұрын:

1. Ыдыс жуатын машинаның электр желісіне және су құбырына дұрыс қосылғанын тексеріңіз.
2. Аспаптан барлық қаптама материалдары мен бөгде заттарды алып тастаңыз.
3. Судың кермектігі деңгейін реттеңіз.
4. Ыдыс жуатын машиналарға арналған 1 кг тұз қосыңыз, тұз салынған контейнерге су құйыңыз.
5. Мөлшерлегішке шайғышты қосыңыз.
6. Жұғыш құралды қосыңыз.

## Суды жұмсартқыш

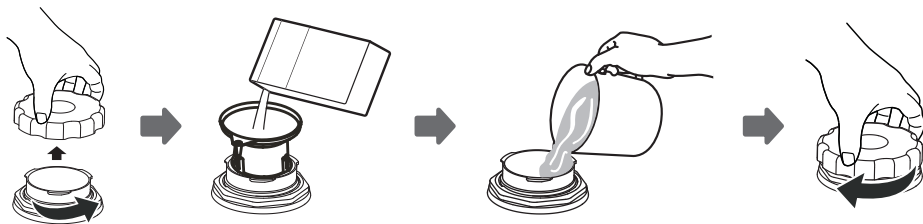
Суды жұмсарту судың кермектігін ауыстырғыштың көмегімен қолмен орындалады.

Суды жұмсартқыш судан ыдыс жуатын машинаның жұмысына зиянды немесе жағымсыз әсер тигізетін минералдар мен тұздарды жоюға арналған. Бұл минералдар мен тұздардың мөлшері жоғарылаған сайын судың кермектігі артады. Жұмсартқыш ауданыңыздағы судың кермектігіне байланысты реттелуі керек. Судың кермектігі туралы ақпарат алу үшін сумен қамтамасыз етуші ұйымға хабарласыңыз.

Тұз контейнері төменгі кәрзеңкенің астында орналасқан. Контейнерді төмендегі нұсқауға сәйкес толтырыңыз.

### Назар аударыңыз!

Ыдыс жуатын машиналарға арналған тұзды ғана пайдаланыңыз. Тұздың басқа түрлері, әсіресе ас тұзы, суды жұмсартқышты зақымдауы мүмкін. Ыдыс жуатын машиналарға арналмаған тұздар пайдаланылған жағдайда өндіруші ыдыс жуатын машинаның дұрыс жұмыс істеуіне жауап бермейді. Жұмсартқышты тұзбен ыдыс жуудың толық циклін бастаудан бұрын ғана толтырыңыз. Бұл машинаны тұздың немесе тұзды судың шашыраған гранулаларынан пайда болатын коррозиядан қорғауға мүмкіндік береді.



1. Төменгі кәрзеңкені алып тастаңыз, жұмсартқышқа арналған контейнердің қақпағын бұрап ашыңыз.
2. Құйғыштың ұшын тесікке салыңыз және ыдыс жуатын машиналарға арналған шамамен 1 кг тұз салыңыз.
3. Тұзбен толтырылған контейнерге деңгейіне дейін су қосыңыз. Судың бір бөлігі төгілуі мүмкін, бұл қалыпты құбылыс болып табылады.

4. Контейнерді толтырғаннан кейін қақпақты сағат тілінің бағытымен тығыз бұрап жабыңыз.
5. Контейнер толтырылғаннан кейін, жұмсартқыш деңгейінің индикаторы өшеді.
6. Ыдыс жуу бағдарламасы жұмсартқышпен контейнер толтырылғаннан кейін дереу іске қосылуы керек. Әйтпесе сүзгі, сорғы немесе машинаның басқа бөліктері тұзды сумен зақымдалуы мүмкін.

**Ескертпе:**

1. Тұз бар контейнерді басқару тақтасында жұмсартқыш деңгейінің индикаторы жанғаннан кейін толтыру керек. Жұмсартқыш деңгейінің индикаторы контейнер толтырылған болса да жанып тұра беруі мүмкін, бұл тұздың еру деңгейіне байланысты болады.
2. Ыдыста тұз тамшылары қалса, тұз қалдықтарын жою үшін жылдам жуу бағдарламасын іске қосыңыз.

### **Жұмсартқыш шығынын реттеу**

Ыдыс жуатын машина тұздың пайдаланылуын судың кермектігіне қарай реттеуге мүмкіндік береді. Бұл тұз шығынын оңтайландыру үшін қажет. Тұз шығынын реттеу үшін мына әрекеттерді орындаңыз:

1. Параметрлерді қайта орнату үшін жуу бағдарламасын таңдау түймесін 5 секунд басыңыз.
2. «Вкл./Выкл.» («Қосу/Өшіру») түймесін басу арқылы құрылғыны өшіріңіз.
3. Жуу бағдарламасын таңдау түймесін дисплейден «8» цифры жоғалғанша басып тұрыңыз.
4. Дисплейден «8» цифры жоғалғаннан кейін бағдарламаны таңдау түймесін босатыңыз.
5. Аспаптың дисплейінде соңғы енгізілген судың кермектігі деңгейінің мәні көрсетіледі.
6. Судың кермектігі деңгейін бағдарламаны таңдау түймесінің көмегімен реттеңіз.
7. Параметрлерді сақтау үшін «Вкл./Выкл.» («Қосу/Өшіру») түймесін басыңыз.

Судың кермектігін өз бетіңізше өлшеу үшін шаруашылық дүкенінен немесе тұрмыстық химия дүкенінен сатып алуға болатын арнайы сынақ жолақтарын пайдаланыңыз.

Судың кермектігі 90 мәнінен жоғары болса, суды жұмсартатын қосымша сүзгіні пайдалануды ұсынамыз (жеткізілім жиынтығына кірмейді).

**Ескертпе:** әдепкіде су кермектігінің 3-деңгейі орнатылады.



Судың кермектігі				Дисплейдегі кермектік деңгейінің индикаторы	Тұз шығыны (грамм/цикл)
°dH	°fH	°Clark	ммоль/л		
0-5	0-9	0-6	0-0.94	L1	0
6-11	10-20	7-14	1.0-2.0	L2	9
12-17	21-30	15-21	2.1-3.0	L3	12
18-22	31-40	22-28	3.1-4.0	L4	20
23-34	41-60	29-42	4.1-6.0	L5	30
35-55	61-98	43-69	6.1-9.8	L6	60

## 1-ескертпе

°dH = 1,25 ммоль/л.

°Clark = 1,78 ммоль/л.

°fH= 0,178 ммоль/л.

°dH – неміс градусы.

°fH – француз градусы.

°Clark – ағылшын градусы.

## Шайғыш

Су тамшылары ыдыста дақтарды қалдырмауы үшін шайғыш соңғы шаю кезінде қосылады. Сондай-ақ шайғыш ыдысты кептіруді жақсартады, себебі су ыдыстан жылдамырақ ағып кетеді. Бұл ыдыс жуатын машина сұйық шайғышты пайдалануға арналған. Шайғыш мөлшерлегіші есіктің ішкі жағында жуғыш құрал мөлшерлегішінің жанында орналасқан. Мөлшерлегіш қақпағын бұрап ашыңыз және сұйық шайғышты жоғарғы деңгейге дейін құйыңыз.

### Назар аударыңыз!

- Ыдыс жуатын машиналарға арналған шайғыштарды ғана пайдалану керек. Мөлшерлегішке басқа заттарды құюға болмайды (мысалы, ыдыс жуатын машиналарды тазартқыш, сұйық жуғыш құрал), бұл ыдыс жуатын машинаны зақымдауы мүмкін.
- Шайғыштың деңгейін қарау арқылы қақпақтың жанында орналасқан индикатордың түсі бойынша тексеруге болады.
- Дозатор толы болса, индикатор күңгірт түсті болады. Шайғыш жұмсалған сайын индикатордың күңгірт нүктесінің өлшемі кішірейеді, дозатордың ¼ көлемнен азырақ босауына жол бермеңіз.
- Әдепкіде 4-деңгей орнатылады.
- Егер ыдыс дұрыс кеппесе немесе дақтар болса, деңгейді көтеріңіз. Егер ыдыста көк дақтар пайда болса, деңгейді төмендетіңіз.

## Индикатордың мағынасы

Деңгей	Шайғыш мөлшері	Индикатор
1	Шайғыш таралмайды	Дисплейде r1 көрсетіледі
2	1 мөлшер таралады	Дисплейде r2 көрсетіледі
3	2 мөлшер таралады	Дисплейде r3 көрсетіледі
4	3 мөлшер таралады	Дисплейде r4 көрсетіледі
5	4 мөлшер таралады	Дисплейде r5 көрсетіледі

## Шайғышты қосу



1. Мөлшерлегішті ашу үшін қақпақты ашыңыз.
2. Мөлшерлегішке шайғышты МАХ деңгейіне дейін құйыңыз.
3. Мөлшерлегіштің қақпағын жабыңыз.

Келесі жолы ыдыс жуғанда артық көбіктенуді болдырмау үшін мөлшерлегішті толтыру кезінде төгілген шайғыш тамшыларын сүртіп алыңыз. Есікті жабудан бұрын қақпақты орнына орнатуды ұмытпаңыз.

## Шайғыш мөлшерлегішін реттеу

Шайғыш деңгейін өзгерту үшін ыдыс жуатын машинаны қосудан бұрын мына қадамдарды орындаңыз:

1. Бағдарламаны таңдау түймесін басып тұрыңыз.
2. Ыдыс жуатын машинаны «Вкл./Выкл» («Қосу/Өшіру») түймесін басу арқылы іске қосыңыз.
3. Бағдарламаны таңдау түймесін дисплейден «rA» жазуы жоғалғанша басып тұрыңыз. Шайғыш деңгейін реттеу судың кемектігін орнатудан кейін орнатылады.
4. Ыдыс жуатын машинаның дисплейінде ағымдағы реттеу көрсетіледі.
5. Бағдарламаны таңдау түймесін басу арқылы деңгейді өзгертіңіз.
6. Параметрлерді сақтау үшін ыдыс жуатын машинаны «Вкл./Выкл.» («Қосу/Өшіру») түймесін басу арқылы өшіріңіз.

## Жуғыш құрал

Құрамында химиялық компоненттер бар жуғыш құралдар ыдыстан және ыдыс жуатын машинадан ласты кетіру үшін қажет. Коммерциялық сападағы жуғыш құралдардың көпшілігі бұл мақсатқа жарамды.

### Назар аударыңыз!

Ыдыс жуатын машиналарға арналған жуғыш құралдарды ғана пайдаланыңыз. Жуғыш құралды құрғақ жерде сақтаңыз. Ыдыс жумайтын болсаңыз, жуғыш құралды салмаңыз.

Жуғыш құралдардың үш түрі бар:

1. Құрамында фосфаттар мен хлор бар.
2. Құрамында фосфаттар бар, хлорсыз.
3. Құрамында фосфаттар мен хлор жоқ.

Әдетте заманауи жуғыш құралдардың құрамында фосфаттар жоқ. Құрамында фосфаттар болмаса, жуғыш құрал суды жұмсартпайды. Мұндай жағдайда жұмсарту үшін тұзды пайдалануды ұсынамыз, тіпті судың кермектігі 6 °dH мәніне тең болса да. Фосфатсыз жуғыш құралмен кермек суда жуғанда ыдыста дақтар пайда болуы мүмкін. Жақсырақ нәтижеге жету үшін жуғыш құралды көбірек қосыңыз.

Хлорсыз жуғыш құралдар тұрақты және түсті дақтарды толық кетірмейді. Мұндай жағдайда жоғарырақ температура қолданылатын бағдарламаны таңдау керек.

### Концентрацияланған жуғыш құралдар

Химиялық құрамына қарай жуғыш құралдарды екі топқа бөлуге болады:

- құрамында күйдіргіш компоненттер бар кәдімгі, сілтілік жуғыш құралдар;
- құрамында табиғи ферменттер бар төменсілтілік концентрацияланған жуғыш құралдар.

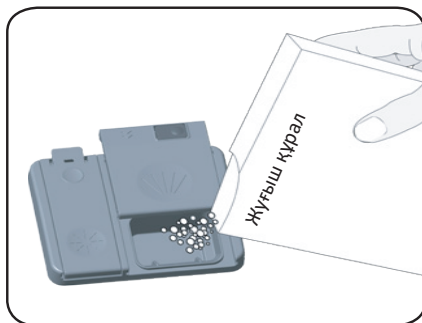
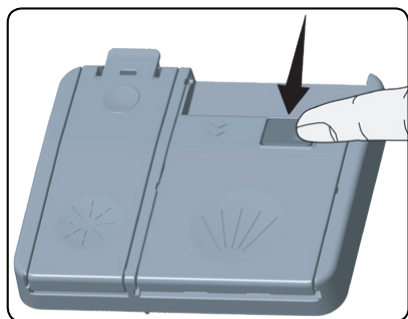
### Таблеткалардағы жуғыш құралдар

Әртүрлі маркалардағы таблеткалардағы жуғыш құралдар әртүрлі жылдамдықпен ериді. Сондықтан кейбір жуғыш таблеткалар жылдам жуу циклдерінде толық ерімейді. Жуғыш таблеткалардың толық еруі үшін ұзақ жуу циклі бар бағдарламаларды пайдаланыңыз.

### Жуғыш құрал мөлшерлегіші

Мөлшерлегішке жуғыш құралды ыдыс жууды бастаудан бұрын жуу циклдерінің кестесінде көрсетілген нұсқауларға сәйкес қосу керек. Бұл ыдыс жуатын машина кәдімгі ыдыс жуатын машинаға қарағанда жуғыш құралды және шайғышты азырақ қажет етеді. Кәдімгі жүктеу үшін бір ас қасық ыдыс жуатын жуғыш құрал жеткілікті. Көбірек ластанған ыдыстар үшін көбірек жуғыш құрал қажет болады.

Әрқашан жуғыш құралды жууды бастаудан бұрын қосу керек, әйтпесе ол суланып, дұрыс ерімейді.



- Контейнерді ашу үшін ілмекті басыңыз.
- Контейнердің ішінде деңгей белгілері бар. Олардың көмегімен жуғыш құралды мөлшерлеуге болады.
- Егер ыдыс ұзақ уақыт лас күйде сақталған болса, «Сулау» бағдарламасын алдын ала пайдаланыңыз (моделіңізде болса).

Жуғыш құралды мөлшерлеу және сақтау жөніндегі Өндіруші қаптамада көрсеткен талаптарды орындаңыз.

Бағдарламадағы жуғыш құралдың мөлшері туралы ақпарат «Ыдыс жууға арналған бағдарламалар» кестесінде берілген. Жуғыш құралдың мөлшері ластану деңгейі мен судың кермектігіне байланысты әртүрлі болуы мүмкін. Жуғыш құралды өндірушінің ұсыныстарын орындаңыз. Жуғыш құралды балалардың қолы жетпейтін жерде сақтаңыз.

## **Ыдыс жуатын машинаның кәрзеңкелеріне ыдыс салу**

- Ыдысты сатып алған кезде, ыдыс жуатын машинада жууға жарамды ыдысты таңдаңыз.
- «Ыдыс үшін жұмсақ» ретінде көрсетілген жұмсақ жуғыш құралды пайдаланыңыз, толық ақпаратты жуғыш құралдарды өндірушілерден алуға болады.
- Кейбір ыдыстар жуу үшін барынша төмен температураны таңдауды қажет етеді.
- Шыны мен асхана аспаптарының зақымдалуын болдырмау үшін оларды ыдыс жуатын машинадан бағдарлама аяқталғаннан кейін бірден шығармаңыз.

## **Ыдыс жуатын машинада жууға жарамсыз ыдыстар мен асхана аспаптары**

- Тұтқалары ағаштан, сүйектен, фарфордан және седептен жасалған асхана аспаптары.
- Ыстыққа төзімсіз пластик ыдыс.
- Жоғары температураға төзімсіз желімделген бөлшектері бар ескі асхана аспаптары.
- Желімделген ыдыс немесе асхана аспаптары.
- Қалайы немесе мыс ыдыс.
- Хрусталь.
- Тот басатын металл заттар.
- Ағаш табақтар.
- Синтетикалық талшықтардан жасалған заттар.

## **Ыдыс жуатын машинада жууға жарым-жартылай жарамды ыдыстар мен асхана аспаптары**

- Шыны ыдыстардың кейбір түрлері ыдыс жуатын машинада көп рет жуылғаннан кейін көмескіленуі мүмкін.
- Күміс және алюминий бөлшектер жуу кезінде түсін жоғалтуы мүмкін.
- Жиі жуғанда зерленген өрнектер жоғалуы мүмкін.

## **Ыдыс жуатын машинаға ыдыс салғанда мыналарға назар аударыңыз**

Ыдыстан тамақтың ірі қалдықтарын алып тастаңыз, кәстрөлден күйген тамақтың жұмсақ қалдықтарын алып тастаңыз. Ағын суда ыдысты шаю қажет емес.

### **Ыдысты былай салыңыз:**

1. Шыны-аяқтарды, стақандарды, кәстрөлдерді/табаларды түбін жоғары қаратып салыңыз.
2. Су еркін ағып кету үшін иілген заттарды немесе қуыстары бар заттарды еңкейтіп орналастырыңыз.
3. Ыдысты құламайтындай етіп орналастырыңыз.
4. Ыдысты жуу кезінде су бүріккіштер еркін айналатындай етіп орналастыру керек.

## **Ескертпе**

- Ыдыс жуатын машинада өте майда заттарды жумаңыз, себебі олар кәрзеңкеден түсіп кетуі мүмкін.
- Су толып кетпеу үшін, шыны-аяқтарды, стақандарды, кәстрөлдерді және басқа заттарды түбін жоғары қаратып салыңыз.
- Ыдыстар мен асхана аспаптары бір-бірінің үстінде жатпауы керек.
- Зақымдалуды болдырмау үшін стақандарды бір-біріне жанастырмау керек.
- Қиын жуылатын үлкен заттарды төменгі кәрзеңкеге қою керек.
- Жоғарғы кәрзеңке сынғыш ыдыстарға арналған, мысалы, шыны стақандар, кофе және шай саптыаяқтары.
- Жүзі үлкен пышақтарды тігінен қоюға болмайды, бұл қауіпті болуы мүмкін.
- Ұзын және/немесе өткір асхана аспаптарын, мысалы, пышақтарды жоғарғы кәрзеңкеге көлденеңінен қою керек.
- Ыдыс жуатын машинаны шамадан тыс жүктемеңіз. Бұл жуудың оңтайлы нәтижесіне жету және электр энергиясын тиімді тұтыну үшін маңызды.

## **Ыдысты шығарып алу**

Су жоғарғы кәрзеңкеден төменде орналасқан ыдысқа ақпауы үшін алдымен төменгі кәрзеңкедегі ыдысты, сонан кейін жоғарғы кәрзеңкедегі ыдысты шығарып алу ұсынылады.

## **Ыдыс жуатын машинаға ыдысты салу әдістері**

### **Жоғарғы кәрзеңке**

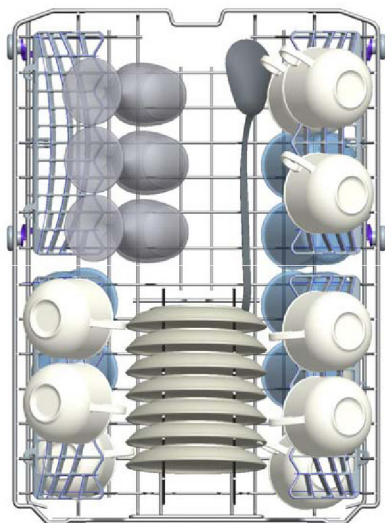
Жоғарғы кәрзеңке сынғыш және жеңіл ыдыстарға арналған, мысалы, шыны стақандар, кофе және шай саптыаяқтары мен табақшалары, тәрелкелер, кішкентай шыны-аяқтар мен кішкентай кәстрөлдер (егер олар қатты ластанбаса). Ыдысты су ағынында қозғалмайтындай етіп бекітіңіз.

### **Төменгі кәрзеңке**

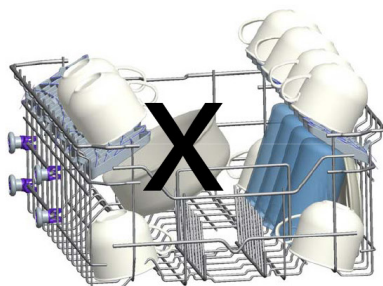
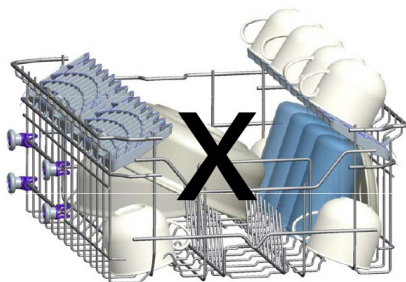
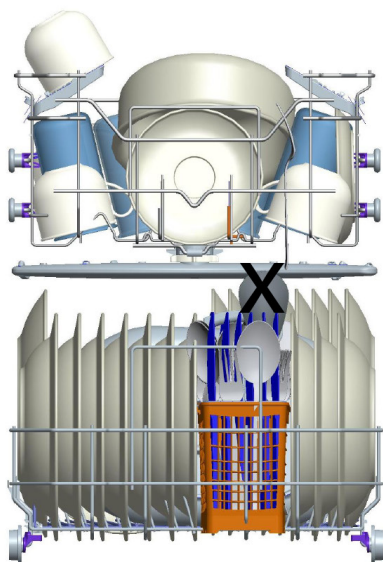
Төменгі кәрзеңкеге ауыр заттарды және қиын жуылатын ыдыстарды салу керек, мысалы, кәстрөлдер, табалар, қақпақтар, көмекші ыдыстар мен шыны-аяқтар.

Бүріккіштерді жаппау үшін, көмекші ыдыстар мен қақпақтарды кәрзеңкелердің шеттеріне орналастыру керек.

## Дұрыс салу



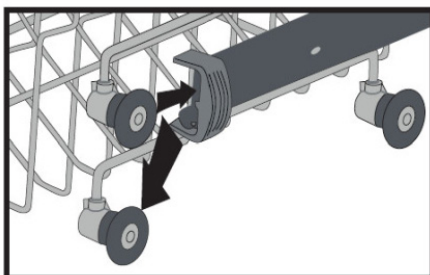
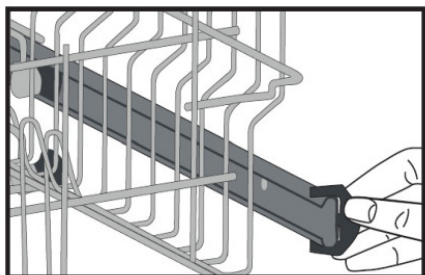
## Дұрыс емес салу





## Жоғарғы кәрзеңкені реттеу

Жоғарғы және төменгі кәрзеңкелерде үлкен ыдыс үшін көбірек кеңістік жасау үшін жоғарғы кәрзеңкенің биіктігін реттеуге болады. Жоғарғы кәрзеңкені көтеруге немесе түсіруге болады.



Әдепкіде жоғарғы кәрзеңке жоғарғы күйде болады.

Бұл күйде үлкен кәстрөлдерді төменгі кәрзеңкеде жуа аласыз. Суретте көрсетілгендей етіп, жоғарғы кәрзеңкені төменгі күйге түсірсеңіз, жоғарғы кәрзеңкеде көлемі үлкенірек ыдысты жуа аласыз.

Бағыттауыштардан кәрзеңкені шығару үшін тетікті пайдаланыңыз. Қажеттілікке байланысты кәрзеңкені жоғарғы немесе төменгі дөңгелекшелерге ауыстырыңыз. Тетікті бекітіңіз.

## Асхана аспаптарына арналған кәрзеңке

Күміс ыдыстарды сапалы жуу үшін мыналарға назар аударыңыз:

- аспаптарды бір-біріне салмаңыз;
- күміс ыдыстардың бет жағын жоғары қаратып қойыңыз;
- ұзын аспаптар ортаға қойылады.

# Ыдыс жуатын машинаны қосу

## Жуу циклін іске қосу

1. Жоғарғы және төменгі кәрзеңкелерді шығарып алыңыз, ыдыстарды салыңыз және кәрзеңкелерді орнына қойыңыз.  
Алдымен төменгі кәрзеңкеге, сонан соң жоғарғы кәрзеңкеге ыдыстарды салу ұсынылады.
2. Жуғыш құралды құйыңыз.
3. Ашаны розеткаға салыңыз.
4. Сүмен қамтамасыз ету желісінің қосылғанына көз жеткізіңіз.
5. Есікті ашып, «Вкл./Выкл» («Қосу/Өшіру») түймесін басыңыз.
6. Сәйкес келетін жуу бағдарламасын таңдаңыз.
7. Есікті жабыңыз. Бағдарлама автоматты түрде орындалуды бастайды.

## Бағдарламаны өзгерту

1. Есікті ашып, жаңа бағдарламаны таңдаңыз.
  2. Есік жабылғаннан кейін жаңа бағдарлама орындала бастайды.
- Назар аударыңыз!** Су ағып кетпеу үшін есікті аз қашықтыққа ашыңыз.

## Құрылғы жұмыс істеп тұрғанда қосымша ыдыс салу

1. Бағдарлама жақында іске қосылған болса және жуғыш құрал бөлігі жабық болса, жуу бағдарламасы орындалып жатқанда қосымша ыдысты қоса аласыз.
2. Есікті ашып, қажетті ыдысты қосыңыз.
3. Есікті жабыңыз.

**Назар аударыңыз!** Су ағып кетпеу үшін есікті аз қашықтыққа ашыңыз.

## Орындалатын бағдарламаны тоқтату

- Машинаның есігін ашыңыз. Соңғы таңдалған бағдарлама дисплейде көрсетіледі.
- Дисплейде бағдарламаның аяқталу белгішесі мен бұрын таңдалған бағдарламаның нөмірі көрінгенше «Р» түймесін 3 секунд басып тұрыңыз.
- Есік жабылғаннан кейін бағдарламаны тоқтату процесі басталады.  
40 секунд ішінде машинада қалған су төгіледі.  
2 минут ішінде дыбыстық сигналды естисіз және дисплейде бағдарламаның аяқталу белгішесі көрінеді.

**Назар аударыңыз!** Су ағып кетпеу үшін есікті аз қашықтыққа ашыңыз.

## Жуу циклінің аяқталуы

Жуу циклі аяқталғаннан кейін 8 секунд дыбыстық сигнал беріледі, сонан соң ыдыс жуатын машина тоқтайды. Есікті ашыңыз, «Вкл./Выкл.» («Қосу/Өшіру») түймесін басу арқылы ыдыс жуатын машинаны өшіріңіз, су беруді ажыратыңыз.

## Ыдыс жуатын машинаны өшіру

Бағдарлама индикаторы жанып тұрғанда, бірақ жыпылықтамаса, бағдарлама аяқталған.

1. «Вкл./Выкл.» («Қосу/Өшіру») түймесін басу арқылы ыдыс жуатын машинаны өшіріңіз.
2. Су беруді жабыңыз.
3. Есікті абайлап ашыңыз.
4. Ыдыстарды төменгі кәрзеңкеден, сонан кейін жоғарғы кәрзеңкеден шығарып алыңыз. Бұл жоғарғы кәрзеңкеден төмендегі ыдыстарға судың ағуын болдырмауға көмектеседі.  
Ыстық ыдыс зақымдалуға бейім келеді, ыдыс жуатын машинадан шығарудан бұрын ыдыс суығанша 15 минут күтіңіз.

## Кейінге қалдырылған бастау

«Кейінге қалдырылған бастау» функциясын пайдаланғанда жұмыстың басталуын нақты бір мерзімге кейінге қалдыра аласыз (3–6–9 сағат).

1. Бағдарламаны таңдаңыз.
2. Қажетті уақытты орнату үшін кейінге қалдырылған бастау түймесін басыңыз.
  - 3h – 3 сағат;
  - 6h – 6 сағат;
  - 9h – 9 сағат.
3. Ыдыс жуатын машинаның есігін жабыңыз. Кері санау автоматты түрде басталады.
4. Жуу бағдарламасын орындауды бастау уақытын өзгерту үшін таймерде көрсетілген уақыт өтпей тұрғанда кейінге қалдырылған бастау түймесін басыңыз.

## **Ыдыс жуатын машинаға күтім жасау және оны тазалау**

- Ыдыс жуатын машинада ылғал мен иіс жиналмау үшін ыдысты жуып болғаннан кейін су беруді ажыратыңыз және есікті азғана ашылған күйде қалдырыңыз.
- Ыдыс жуатын машинаны тазалауды немесе оған техникалық қызмет көрсетуді бастаудан бұрын әрқашан ашаны розеткадан ажыратыңыз.
- Ыдыс жуатын машинаның корпусына және резина бөлшектеріне күтім жасау үшін еріткіштерді және абразив тазартқыш құралдарды пайдаланбаңыз. Тек жұмсақ матаны және жылы сабынды суды пайдалану керек. Дақтарды кетіру үшін сірке сумен сәл ылғалдандырылған жұмсақ матаны немесе ыдыс жуатын машинаға күтім жасауға арналған арнайы құралдарды пайдаланыңыз.
- Егер ыдыс жуатын машина ұзақ уақыт бойы пайдаланылмаса, ыдыссыз жуу циклін іске қосу, сонан соң ашаны розеткадан ажырату, су беруді жабу және есікті сәл ашып қою ұсынылады. Бұл иістердің пайда болуына жол бермеуге көмектеседі және есіктің тығыздағыштарын қорғайды.
- Ыдыс жуатын машинаны тік күйінде жылжытуға тырысыңыз. Егер бұл мүмкін болмаса, оны артқы қабырғасына жатқызуға болады.
- Тамақ қалдықтарының тығыздағыштарға түсуі иістердің пайда болуы себептерінің бірі болуы мүмкін. Тығыздағыштарды жұмсақ ысқышпен жүйелі түрде тазалаңыз, бұл иістердің пайда болуына жол бермеуге көмектеседі.

## **Ыдыс жуатын машинаның корпусын тазалау**

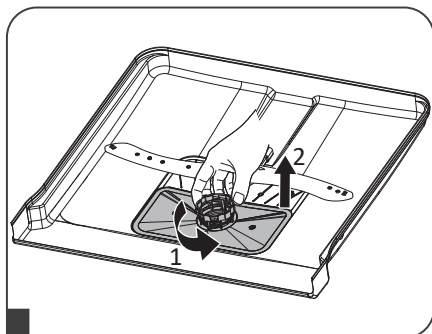
- Басқару тақтасын сәл суланған жұмсақ матамен сүртіңіз. Тазалаудан кейін оны мұқият кептіріңіз. Корпусқа күтім жасау үшін тұрмыстық техникаға арналған полирольдi пайдаланыңыз.
- Ыдыс жуатын машинаға күтім жасау үшін өткір заттарды, абразив ысқыштарды және күшті әсер ететін тазартқыш құралдарды пайдаланбаңыз.

## **Есікті тазалау**

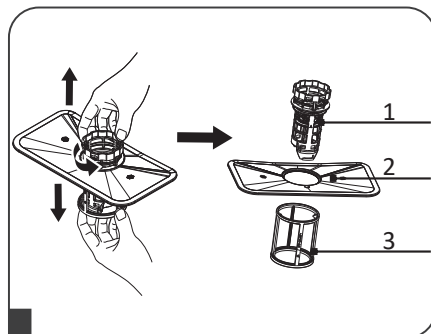
- Есіктің жиектерін сүрту үшін тек жұмсақ суланған матаны пайдаланыңыз. Есіктің құлпына және электр компоненттеріне су тигізбеңіз.
- Аэрозоль тазартқыш құралдарды пайдаланбаңыз, себебі олар құлыпты және электр компоненттерді зақымдауы мүмкін.
- Кейбір абразив тазартқыш құралдар мен қағаз сүлгілер тот баспайтын болаттан жасалған бетте сызаттар қалдыруы мүмкін.

## Сүзгіні тазалау

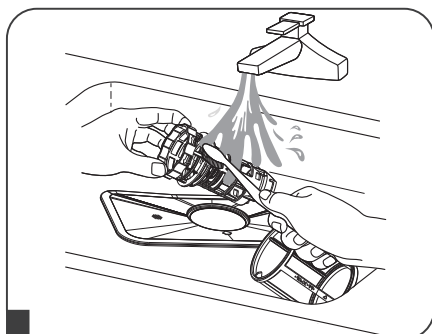
Сүзгі тамақтың ірі қалдықтарының сорғыға түсуіне жол бермейді. Тамақ қалдықтары сүзгіні бітеуі мүмкін, мұндай жағдайда оны тазалау керке. Сүзу жүйесі бастапқы тазарту сүзгісінен, негізгі сүзгіден және микросүзгіден (мұқият тазарту сүзгісі) тұрады.



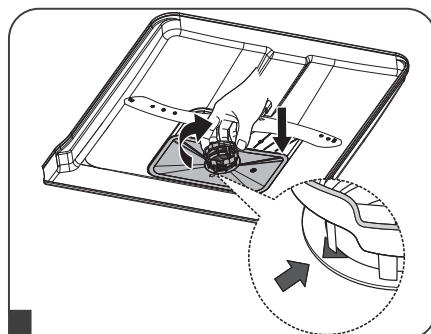
1. Сүзгіні сағат тілінің бағытына қарсы бұраңыз.
2. Сүзгіні жоғары қарай суырып алыңыз.



1. Бастапқы тазарту сүзгісі.
  2. Негізгі сүзгі.
  3. Мұқият тазарту сүзгісі.
- Мұқият тазарту сүзгісін төменгі жағынан шығаруға болады. Бастапқы тазарту сүзгісін негізгі сүзгіден жоғарғы жақтан шығыңқы жерлерін абайлап қысу және оны тарту арқылы ажыратуға болады.

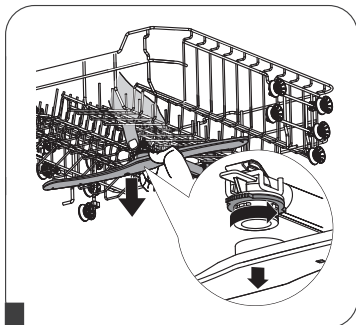


- 3 Сүзгілерді шөткенің көмегімен тазалаңыз. Тазалау кезінде сүзгілерді соқпаңыз, олар зақымдалуы мүмкін.

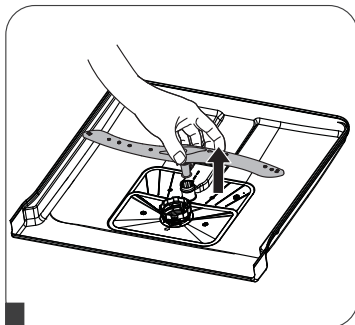


- 4 Сүзгілерді жинап, өз орнына қойыңыз. Ыдыс жуатын машинаны сүзгілерді орнатпай қоспаңыз.

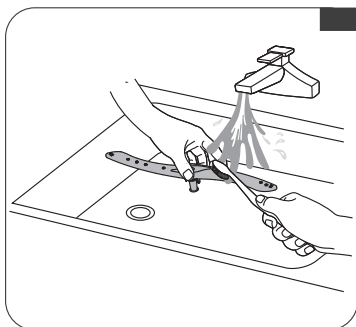
## Бүріккіштерді тазалау



**1** Жоғарғы бүріккішті шығарып алу үшін орталық осьтегі сомынды бұрап босатыңыз және оны сағат тілінің бағытына қарсы шығарыңыз.



**2** Төменгі бүріккішті шығару үшін оны жоғары тартыңыз.



**3** Бүріккіштерді жылы суда сабынмен жуыңыз және бүріккіштерді жұмсақ шөткемен тазалаңыз. Сумен мұқият шайыңыз және орнына орнатыңыз.

## Суқұбыр шлангісінің сүзгісі

Суқұбыр шлангісінің сүзгісі құбырға кейде түсуі мүмкін құм, лай, тот бөлшектері және т.б. сияқты ірі бөлшектерді сүзуге арналған. Суқұбыр шлангісінің сүзгісін жүйелі түрде тексеріңіз және тазалаңыз.

1. Ыдыс жуатын машинаның шлангісіне келетін суды жабыңыз.
2. Шлангіні ажыратыңыз.
3. Шлангіден сүзгіні шығарыңыз және оны су ағынында тазалаңыз.
4. Тазаланған сүзгіні шлангіге қайта салыңыз.
5. Шлангіні орнына орнатыңыз.

## Ыдыс жууға арналған бағдарламалар

Бағдарлама нөмірі	P1	P2	P3	P4	P5	P6
Бағдарламаның атауы	ЭКО	65 °C қарқынды	70 °C мұқият жуу	Супер 50 минут	Жылдам 30 минут 40 °C	Алдын ала жуу
Ластану түрі	Энергия мен суды аз тұтыну кезінде қалыпты ластануға арналған стандартты бағдарлама	Қатты ластанған ыдыс-аяқтарға сай келеді	Мұқият жууды қажет ететін қатты ластанған ыдысқа сай келеді	Жылдам жуу бағдарламасы бар орташа ластанған күнделікті қолдануға арналған ыдыс-аяқтарға сай келеді	Аздап ластанған ыдыс-аяқ пен тез жууға ай келеді	Кейінірек жуу жоспарланған ыдысты шаюға сай келеді
Ластану деңгейі	Жоғары	Жоғары	Жоғары	Орташа	Төмен	Төмен
Жуу құралдарының саны A: 25 см <sup>3</sup> B: 15 см <sup>3</sup>	A	A	A	A	A	-
Бағдарламаның уақыты (сағ: мин.)	03:42	02:15	02:20	00:50	00:30	00:15
Электр энергиясын тұтыну (кВт·сағ/цикл)	0,755	1,550	1,650	0,950	0,670	0,020
Су шығыны (л/цикл)	11,0	17,6	15,1	11,2	10,0	3,5

## Ескертпелер

- Бағдарламаның ұзақтығы ыдыс-аяқ санына, судың температурасына, қоршаған орта температурасына және таңдалған қосымша параметрлерге байланысты өзгеруі мүмкін.
- ЭКО бағдарламасынан басқа бағдарламалар үшін көрсетілген мәндер тек шамамен болып табылады.
- «ЭКО» бағдарламасы күнделікті қолдануға арналған орташа ластанған ыдыстарды жууға жарайды. Бұл электр энергиясын тұтыну және суды тұтыну тұрғысынан ең тиімді бағдарлама.
- Ыдыс жуғыш машинада ыдыс жуғанда, әдетте, өндірушінің нұсқауларына сәйкес машинаны қолдансаңыз, қолмен жууға қарағанда аз энергия мен су жұмсалады.
- Жылдам жуу бағдарламасы үшін тек ұнтақты жуғыш затты қолданыңыз.
- Жылдам жуу бағдарламалары ыдыс-аяқты кептіру функциясын қамтымайды.
- Кептіру тиімділігін қамтамасыз ету үшін цикл аяқталғаннан кейін есікті сәл ашу ұсынылады.



# Ықтимал проблемалар және олардың шешімдері

## Қателердің кодтары

Код ошибки (Қате коды)	Қатенің сипаттамасы	Ықтимал шешімі
F5	Судың төмен қысымы.	<ul style="list-style-type: none"> <li>• Су беру кранының ашылғанын және судың ағып кетпеуін тексеріңіз.</li> <li>• Құю шлангісінің сүзгісін тазалаңыз.</li> <li>• Жуу циклін қайта іске қосыңыз.</li> <li>• Қате қайталанса, қызмет көрсету орталығына хабарласыңыз.</li> </ul>
F3	Судың үздіксіз берілуі.	<ul style="list-style-type: none"> <li>• Су беруді жабыңыз.</li> <li>• Қызмет көрсету орталығына хабарласыңыз.</li> </ul>
F2	Лас су ыдыс жуатын машинадан төгілмейді.	<ul style="list-style-type: none"> <li>• Төгу шлангісі бітелген.</li> <li>• Ыдыс жуатын машинаның сүзгісі бітелген болуы мүмкін.</li> <li>• Ыдыс жуатын машинаны өшіріңіз және бағдарламаны тоқтатыңыз.</li> <li>• Қате қайталанса, қызмет көрсету орталығына хабарласыңыз.</li> </ul>
F8	Қыздыру элементінің қатесі.	Қызмет көрсету орталығына хабарласыңыз.
F1	Су төгілгенде дыбыстық сигналдың қосылуы.	<ul style="list-style-type: none"> <li>• Ыдыс жуатын машинаны өшіріңіз және су беруді жабыңыз.</li> <li>• Қызмет көрсету орталығына хабарласыңыз.</li> </ul>
FE	Электрондық тізбектер ақаулы.	Қызмет көрсету орталығына хабарласыңыз.
F7	Қызып кету (ыдыс жуатын машинаның ішіндегі температура тым жоғары).	Қызмет көрсету орталығына хабарласыңыз.
F6	Қыздыру элементінің сенсорында ақау бар.	Қызмет көрсету орталығына хабарласыңыз.

Проблема	Шешімі
Жуу бағдарламасы іске қосылмайды.	<ol style="list-style-type: none"> <li>1. Электр желісіне қосылуды тексеріңіз.</li> <li>2. Сақтандырғыштарды тексеріңіз.</li> <li>3. Су берудің ашылғанын тексеріңіз.</li> <li>4. Ыдыс жуатын машинаның есігінің жабылғанын тексеріңіз.</li> <li>5. Ыдыс жуатын машинаның қосылғанын тексеріңіз. «Вкл/Выкл.» («Қосу/Өшіру») түймесін басыңыз.</li> <li>6. Су беру шлангісінің сүзгісі мен су беру шлангісі бітелмегенін тексеріңіз.</li> </ol>
Жуғыш құралдар жуғыш құралдарға арналған бөлікте қалады.	Жуғыш құрал ылғал бөлікке қосылған.
Бағдарламаның соңында су машинаның ішінде қалады.	<ol style="list-style-type: none"> <li>1. Төгу шлангісі бітелген немесе қатты бұралған.</li> <li>2. Сүзгілер бітелген.</li> <li>3. Бағдарлама әлі аяқталмаған.</li> </ol>
Ыдыс жуатын машина жуу бағдарламасын аяқтамайды.	<ol style="list-style-type: none"> <li>1. Электр қуат көзінің ақауы.</li> <li>2. Су жеткіліксіз беріледі.</li> <li>3. Бағдарлама күту режимінде болуы мүмкін.</li> </ol>
Бағдарлама орындалып жатқанда соққылар естіледі және ыдыс жуатын машина дірілдейді.	<ol style="list-style-type: none"> <li>1. Ыдыс дұрыс салынбаған.</li> <li>2. Бүріккіштер ыдысты соғады.</li> </ol>
Жуғаннан кейін ыдыста тамақ бөлшектері қалады	<ol style="list-style-type: none"> <li>1. Ыдыс дұрыс орналастырылмаған. Ыдыстың жұмыс аумағын басқа ыдыс жауып қалған.</li> <li>2. Кәрзеңке шамадан тыс жүктелген.</li> <li>3. Ыдыстар біріне-бірі сүйенген.</li> <li>4. Жуғыш құралдар мөлшері жеткіліксіз.</li> <li>5. Бұл ыдыс/ластану түріне сәйкес келмейтін бағдарлама таңдалған.</li> <li>6. Бүріккіштер тамақ қалдықтарымен бітелген.</li> <li>7. Сүзгілер бітелген.</li> <li>8. Сүзгілер дұрыс орнатылмаған.</li> <li>9. Ыдыс жуатын машинадан суды айдап шығаратын сорғыда ақау бар.</li> </ol>

Ыдыста әктің іздері бар.	<ol style="list-style-type: none"> <li>1. Тұздың мөлшері жеткіліксіз.</li> <li>2. Шайғыш шығы жеткіліксіз реттелген.</li> <li>3. Жуғыш құрал мөлшері жеткіліксіз.</li> <li>4. Суды жұмсарту жүйесінің реттеулері төмен деңгейде.</li> <li>5. Тұзға арналған бөліктің қақпағы жабылмаған немесе дұрыс жабылмаған.</li> </ol>
Ыдыс кеппейді.	<ol style="list-style-type: none"> <li>1. Кептіру операциясы жоқ бағдарлама таңдалған.</li> <li>2. Шайғыштың төмен мөлшерлемесі орнатылған.</li> <li>3. Ыдыс тым жылдам шығарылған. Кептіру процесі аяқталмаған.</li> </ol>
Ыдыста тот дақтары қалады.	<ol style="list-style-type: none"> <li>1. Судағы тұз деңгейі жоғары. Қосылатын тұз мөлшерін азайтыңыз.</li> <li>2. Тұзға арналған бөліктің қақпағы жабылмаған немесе дұрыс жабылмаған.</li> <li>3. Тұз қосылған кезде ол машинаның ішіне шашылған және жойылмаған.</li> <li>4. Желі жерге дұрыс тұйықталмаған.</li> </ol>
Есік дұрыс ашылмайды немесе жабылмайды.	Есікке тым ауыр сәндік жапсырма орнатылған.

## Техникалық сипаттамасы

Үлгісі	DW-B45N6AVL/G
Сауда белгісі	DEXP
Ыдыс жуатын машинаның сыйымдылығы	10 жиынтық
Энергиялық тиімділік класы	A++
Бір жылда энергияны тұтыну, кВт/сағ (280 жуу циклі есебімен) *	211
Энергияны тұтыну (жуу циклі үшін кВт/сағ)	0,73
«Выкл.» (Өшіру) режимінде тұтыну (Вт)	0,50
Күту режимінде тұтыну (Вт)	1,00

Бір жылдағы су шығыны, литр (280 жуу циклі есебімен) **	3080
Кептіру тиімділігінің класы ***	А
Стандартты бағдарлама ****	ЭКО
Стандартты бағдарламаның орындалу уақыты (мин.)	198
Шу деңгейі, дБ	47
Бөлек тұрған / орнатылған	Орнатылған
Биіктігі (мм)	820
Ені (мм)	450
Тереңдігі (мм)	550
Электр қуат көзі	220–240 В, 50 Гц
Толық қуаты (Вт)	1900
Қыздыру қуаты (Вт)	1800
Сорғының қуаты (Вт)	100
Дренаждық сорғының қуаты (Вт)	30
Су беру қысымы	0,03 МПа (0,3 бар) – 1 МПа (10 бар)
Ток	10 А

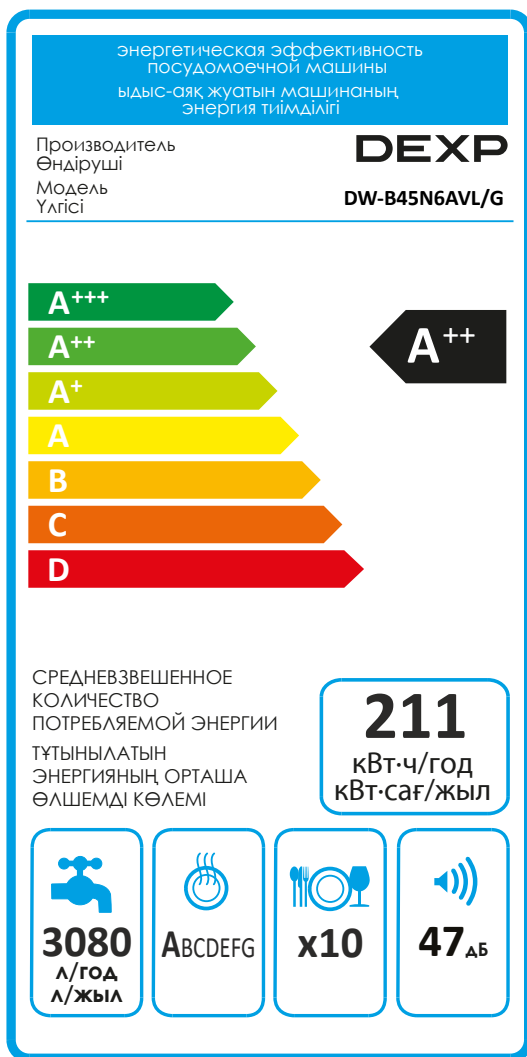
\* 211 кВт/сағ жылдық энергия тұтыну машинаға салқын су құйғанда қуатты аз тұтыну режимдерінде 280 стандартты жуу циклін орындау есебімен анықталған. Нақты энергия тұтыну машинаны пайдалану әдісіне байланысты болады.

\*\* 3080 л жылдық су шығыны 280 стандартты жуу циклін орындау есебімен анықталған. Су шығынының нақты көрсеткіші машинаны пайдалану әдісіне байланысты болады.

\*\*\* Кептіру тиімділігінің класы «А», шкала бойынша «G» (ең төмен тиімділік) және «А» (ең жоғары тиімділік) аралығында.

\*\*\*\* «ЭКО» төлқұжаттық кестеде және бұйымның сипаттамасында көрсетілген деректер сәйкес келетін стандартты жуу бағдарламасы болып табылады. Бұл бағдарлама кәдімгі ластану деңгейіндегі ыдыстарды жууға арналған және су мен электр энергиясын тұтынуды ескергенде энергияны тұтынуы ең тиімді болып табылады.

# Энергиялық тиімділігі туралы ақпарат



## Монтаждау, сақтау, тасымалдау, сату және утилизациялау ережелері мен шарттары

- Құрылғыны монтаждау ережелері мен шарттары осы нұсқаулықтың «Орнату» бөлімінде сипатталған.
- Құрылғы өндірушінің және тұтынушының жылытылатын үй-жайларында ауа температурасы 5°C және 40°C аралығында және ауаның салыстырмалы ылғалдылығы 80%-дан аспайтын жерде қаптамада сақталуы керек. Бөлмелерде коррозияға әкелетін агрессивті қоспалар (қышқылдардың, сілтілердің булары) болмауы керек.
- Құрылғыны дұрыс тасымалдауды қамтамасыз ету үшін мына талаптарды орындау қажет:
  - құрылғыдан барлық ішкі жабдықтарын шығарыңыз (бар болса) және оларды бөлек қаптаңыз;
  - құрылғының жұмысқа қабілеттілігі мен сыртқы көрінісін сақтау үшін оны дұрыс қаптаңыз (өлшемдері үлкен техниканы маңызды жерлерінде гофрленген картон қабаттары бар полиэтилен немесе ауалы-көпіршікті үлдірмен орау керек);
  - көлік құралында жылжып кетуін болдырмау үшін құрылғыны белдіктермен мықтап бекітіңіз;
  - сыртқы ортаның әсерін толығымен жою үшін тек жабық көлік құралын пайдаланыңыз;
  - тиеу-түсіру жұмыстарын орындағанда қаптаманы аса абайлап ұстаңыз.
- Құрылғыны ұқыпты пайдалану қажет, оны шаңның, ластанудың, соққының, ылғалдың, оттың және т.б. әсерінен қорғаңыз.
- Құрылғыны өткізу жергілікті заңнамаға сәйкес жүргізілуі тиіс.
- Бұйымның қызмет мерзімі аяқталғаннан кейін оны кәдімгі тұрмыстық қоқыспен бірге тастауға болмайды. Ұлттық немесе жергілікті заңнамаға сәйкес қайта өңдеу және утилизациялау үшін оны электр және электрондық жабдықтарды қабылдайтын тиісті орынға утилизациялау үшін тапсыру керек. Бұл өнімді дұрыс утилизациялауды қамтамасыз ету арқылы, табиғи ресурстарды үнемдеп жұмсауға көмектесесіз және дұрыс пайдаланбаған жағдайда болуы мүмкін қоршаған ортаға және адамдардың денсаулығына зиянды болдырмайсыз. Осы өнімді қабылдау және утилизациялау орындары туралы толығырақ ақпаратты жергілікті муниципалдық органдардан немесе тұрмыстық қоқысты шығаратын кәсіпорыннан алуға болады.
- Құрылғының ақаулығы анықталған кезде дереу ресми қызмет көрсету орталығына хабарласу немесе құрылғыны утилизациялау керек.

## Қосымша ақпарат

**Өндіруші:** Вестель Бейаз Эсйа Санайи Ве Тиджарет А.Ш.  
Органаыз Санайи Болгеси, 45030 Маниса, Түркия.  
Түркияда жасалған.

**Импортер / юр. лицо, принимающее претензии в Казахстане:**  
ТОО «ДНС КАЗАХСТАН», г. Нур-Султан, р-н Сарыарқа, пр-т Сарыарқа, зд. 12, Казахстан.

**Импорттаушы / Қазақстанда шағымдар қабылдайтын заңды тұлға:**  
«DNS QAZAQSTAN (ДНС КАЗАХСТАН)» ЖШС, Нұр-Сұлтан қаласы, Сарыарқа ауданы, Даңғылы Сарыарқа, ғимарат 12, Қазақстан.

**Импортер в России / уполномоченное изготовителем лицо:**  
ООО «ВЕСТЕЛ-СНГ», 601655, область Владимирская, район Александровский, город Александров, улица Гагарина, 16, Россия.

**Ресейде импорттаушы / өндірушінің уәкілетті тұлғасы:**  
«ВЕСТЕЛ-СНГ» ЖШҚ, 601655, Владимирская облысы, Александровский ауданы, Александров қаласы, Гагарин көшесі, 16, Ресей.

Тауар Кедендік одақтың техникалық регламентінің талаптарына сәйкес келеді:

- «Төменвольттық жабдықтың қауіпсіздігі туралы» 004/2011 КО ТР;
- «Техникалық құралдардың электромагниттік үйлесімділігі» 020/2011 КО ТР.

Тауар Еуразиялық экономикалық одақтың «Электротехника және радиоэлектроника бұйымдарында қауіпті заттарды қолдануды шектеу туралы» ЕАЭО ТР 037/2016 техникалық регламентінің талаптарына сәйкес келеді.

Ерекшеліктері, өнім туралы ақпарат, оның жиынтықтамасы мен функционалы пайдаланушыны алдын ала ескертусіз өзгертілуі мүмкін.  
Құрылғының нақты интерфейсі осы нұсқаулықта келтірілгеннен ерекшеленуі мүмкін.

Интернеттегі мекенжайы: [www.dexr.club](http://www.dexr.club).

**Өндірілген күні** өнімде орналасқан этикетканың сол жақ төменгі бұрышында көрсетілген нөмірде шифрланған. Мысалы, 20843130140419 000, 14 – жыл, 04 – ай және 19 – күн.







# Кепілдік талоны

SN/IMEI: \_\_\_\_\_

Кепілдікке қойылған күні: \_\_\_\_\_

Өндіруші бүкіл кепілдік мерзімі ішінде құрылғының үздіксіз жұмыс істеуіне, сондай-ақ материалдар мен жинақтарда ақаулардың болмауына кепілдік береді. Кепілдік кезеңі бұйымды сатып алған сәттен басталады және тек қана жаңа өнімдерге қолданылады.

Кепілдік қызмет көрсетуге пайдаланушы нұсқаулығына сәйкес бұйымды пайдалану шартымен кепілдік мерзімі ішінде тұтынушының кесірінен істен шықпаған элементтерді тегін жөндеу немесе ауыстыру кіреді. Элементтерді жөндеу немесе ауыстыру уәкілетті сервистік орталықтардың аумағында жүргізіледі.

Кепілдік мерзімі: 12 ай.

Пайдалану мерзімі: 36 ай.

Сервистік орталықтардың өзекті тізімі келесі мекенжай бойынша:

<https://www.dns-shop.kz/service-center/>

**Кепілдік міндеттемелер және тегін сервистік қызмет көрсету, егер оларды ауыстыру бұйымды бөлшектеуге байланысты болмаса, тауардың жиынтықтылығына кіретін, төменде аталған керек-жарақтарға қолданылмайды:**

- ҚБП (Қашықтан басқару пультіне) арналған қуат элементтері (батареялар).
- Жалғағыш кабельдер, антенналар және оларға арналған жалғастырғыш тетіктер, құлаққаптар, микрофондар, «HANDS-FREE» құрылғылары; жиынтықта жеткізілетін әртүрлі типтегі ақпарат тасымалдағыштар, бағдарламалық құрал (БҚ) және драйверлер (бұйымның қатты магниттік дискілердегі жинақтағышқа алдын ала орнатылған БҚ-ны қоса алғанда, бірақ онымен шектелмей), сыртқы енгізу-шығару құрылғылары және манипуляторлар.
- Қаптар, сөмкелер, белдіктер, тасымалдауға арналған баулар, монтаждық керек-жарақтар, құрал-саймандар, бұйымға қоса берілетін құжаттама.
- Табиғи тозуға ұшырайтын шығын материалдары мен бөлшектер.



## **Өндіруші келесі жағдайларда кепілдік міндеттемелерге ие болмайды:**

- Кепілдік мерзімі аяқталды.
- Егер жеке (тұрмыстық, отбасылық) қажеттіліктерге арналған бұйым кәсіпкерлік қызметті жүзеге асыру үшін, сондай-ақ оның тікелей міндетіне сәйкес келмейтін басқа мақсаттарда пайдаланылған болса.
- Өндіруші бұйымды пайдалану кезінде пайдаланушы нұсқаулығының талаптарын бұзу, бұйымды орнату және оған қызмет көрсету жөніндегі ұсынымдарды, қосу ережелерін (бұйымның өзіне де, онымен байланысты бұйымдарға да сәйкес келмейтін желілік кернеудің әсері нәтижесінде туындаған қысқа тұйықталулар), бұйымды сақтау және тасымалдау кезінде өнім иесі және/немесе үшінші тұлғалар шеккен ықтимал материалдық, моральдық және өзге де зиян үшін жауапты болмайды.
- Механикалық зақымданудың барлық жағдайлары: өнімді пайдалану кезінде алынған сызаттар, жарықтар, деформациялар, соққы іздері, майысулар, кептелістер және т.б.
- Түрлендірулерді, рұқсат етілмеген жөндеулерді осындай жұмыстарды жүргізуге уәкілетті емес адамдар жүргізген жағдайлар. Егер ақаулық конструкцияны немесе бұйымның схемасын өзгерту, Өндіруші қарастырмаған сыртқы құрылғыларды қосу, Қазақстан Республикасының заңнамасына сай сәйкестік сертификаты жоқ құрылғыны пайдалану салдарынан туындаған болса.
- Егер бұйымның ақауы еңсерілмейтін күштің әсерінен (табиғи элементтер, өрт, су тасқыны, жер сілкінісі, тұрмыстық факторлар және Өндірушіге тәуелді емес басқа жағдайлар) немесе Өндіруші болжай алмаған үшінші тұлғалардың әрекеттерінен туындаса. Бұйымның толық немесе ішінара істен шығуына алып келген бұйымның ішіне бөгде заттардың, өзге денелердің, заттектердің, сұйықтықтардың, жәндіктердің немесе жануарлардың түсуінен, агрессивті ортаның әсерінен, жоғары ылғалдылықтан, жоғары температуралардан туындаған ақау.
- Бұйымды сәйкестендіру (сериялық нөмірі) жоқ немесе сәйкес келмейді. Егер зақымданулар (кемшіліктер) зиянды бағдарламалық қамтаманың; БҚ ұсынушысының осы қызметті ұсынбауына байланысты мүмкіндігінсіз бұйымның бағдарламалық ресурстарына қолжетімділіктің болмауына әкеп соққан құпиясөздерді (кодтарды) оларды жинау/қалпына келтіру мүмкіндігінсіз орнату, ауыстыру немесе жою әсерінен туындаса.
- Егер жұмыстың ақаулықтары қуат беруші, кабельдік, телекоммуникациялық желілердің, радиосигнал қуатының стандарттарға немесе техникалық регламенттеріне сәйкес келмеуінен, оның ішінде бедер ерекшеліктерінен және басқа да осыған ұқсас сыртқы факторлардан, бұйымның желі әрекет ететін шекарада немесе аймақтан тыс жерде пайдаланылуынан туындаған болса.
- Егер зақымданулар стандартты емес (түпнұсқалық емес) және/немесе сапасыз (зақымданған) шығыс материалдарын, керек-жарақтарды, қосалқы бөлшектерді, қуат беру элементтерін, әртүрлі үлгідегі ақпарат тасымалдағыштарды (CD, DVD дискілерді, жад карталарын, SIM карталарын, картридждерді қоса алғанда) пайдаланудан туындаса.
- Егер кемшіліктер үйлесімсіз контентті (әуендерді, графиканы, бейне және басқа файлдарды, Java қосымшаларын және оларға ұқсас бағдарламаларды) алуға, орнатуға және пайдалануға байланысты туындаған болса.
- Осы бұйыммен жанасып жұмыс істейтін басқа жабдыққа келтірілген залалға.





