

Пайдалану бойынша  
нұсқаулық

**DEXP**



# DEXP RD-Catcher бейнетіркегіші



## Мазмұны

Құрылғы мақсаты .....	5
Сақтық шаралары .....	5
Құрылғы схемасы .....	6
Батырмалар жұмысының сипаттамасы .....	7
Құрылғыны орнату .....	7
Мәзір пункттерінің сипаттамасы .....	8
Экран элементтерінің сипаттамасы .....	11
Жұмыс режимдері .....	11
Радар детекторының режимдеріндегі жұмыс диапазоны .....	12
GPS базасымен анықталған радарлар/камералар түрлері .....	12
Ойнату .....	12
GPS деректер базасы .....	13
Қолданбаны жүктеп алу .....	13
Құрылғыны Wi-Fi арқылы қосу .....	13
Деректер базасы және бағдарламалық қамтамасыз етуді жаңарту .....	13
Ықтимал проблемалар және олардың шешімі .....	14
Техникалық сипаттамалары .....	15
Жинақталым .....	15
Монтаждау, сақтау, тасымалдау (тасу), өткізу және кәдеге жарату ережелері мен шарттары .....	16
Қосымша ақпарат .....	17

## Құрметті сатып алушы!

Біздің өнімді таңдағаныңыз үшін алғыс айтамыз.

Біз Сізге сапалы, функционалды және жоғары талаптарға сәйкес әзірленген және жасалған өнімдер мен құрылғыларды ұсынуға қуаныштымыз. Пайдалануды бастамас бұрын, Сіздің қауіпсіздігіңізге қатысты маңызды ақпаратты, сондай-ақ өнімді дұрыс пайдалану және оған күтім жасау бойынша ұсыныстарды қамтитын осы нұсқаулықты мұқият оқып шығыңыз. Осы Нұсқаулықтың сақталуына назар аударыңыз және оны өнімді одан әрі пайдалану кезінде анықтамалық материал ретінде пайдаланыңыз.

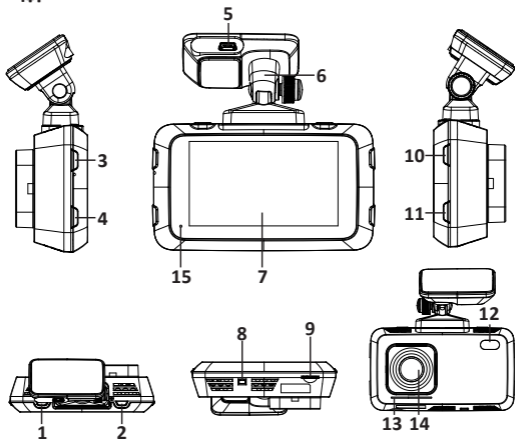
## Құрылғы мақсаты

Бейнетіркегіш көлік қозғалысы кезінде немесе тұрақта тұрған кезде оның айналасындағы жағдайды бейне және аудио жазуға, сондай-ақ жылдамдық камераларын анықтауға арналған.

## Сақтық шаралары

1. Құрылғының дизайнына ешқандай өзгерістер енгізбеңіз.
2. Қысқа тұйықталуды болдырмау үшін құрылғының кез келген сұйықтықпен жанасуын болдырмаңыз, оның жанына сұйықтық құйылған ашық контейнерлерді қоймаңыз.
3. Құрылғыны электромагниттік сәулеленуге ұшыратпаңыз.
4. Құрылғы балалардың немесе физикалық, сенсорлық немесе ақыл-ой қабілеттері шектеулі адамдарға, егер олардың қауіпсіздігіне жауапты басқа адамдардың бақылауында болмаса, пайдалануға арналмаған. Балаларға құрылғымен ойнауға рұқсат бермеңіз.
5. Құрылғы коммерциялық мақсатта пайдалануға арналмаған.
6. Бақылау камерасын орнатқан кезде оның жүргізушінің көруіне, қауіпсіздік жастықшасының ашылуына немесе көліктің басқа жүйелеріне кедергі келтірмейтініне көз жеткізіңіз.

## Құрылғы схемасы

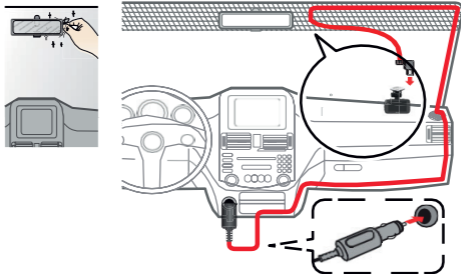


1. «Қуат» батырмасы.
2. Бейнені құлыптау батырмасы.
3. «Жоғары/дыбыс» деңгейін арттыру батырмасы.
4. «Төмен/режим» батырмасы.
5. Құрылғыны қуаттандыруға арналған шағын USB қосқышы.
6. Магниттік бекіткіш.
7. Дисплей.
8. Ым датчигі.
9. SD картасы ұясы.
10. Мәзірге кіру батырмасы.
11. «ОК/жарықтық» батырмасы.
12. Лазерді қабылдау датчигі.
13. Динамик.
14. Бейнетірегіш объективі.
15. Микробағдарламаны жаңарту индикатор шамы.

## Батырмалар жұмысының сипаттамасы

1. **«Қуат» батырмасы:** қосу үшін құрылғыны өшіру күйінде басыңыз; өшіру үшін құрылғыны басып тұрыңыз; экранды өшіру үшін құрылғы қосуды кезде батырмасын басыңыз.
2. **Бейнені құлыптау батырмасы:** ағымдағы бейнені құлыптау үшін бейне жазу кезінде басыңыз.
3. **«Жоғары/дыбыс» деңгейін арттыру батырмасы:** бейнені көргенде дыбыс деңгейін арттыру үшін басыңыз; мәзірде болғанда, тізім бойынша жоғары жылжу үшін батырмасын басыңыз.
4. **«Төмен/режим» батырмасы:** «Жол» / «Қала» / «Сигнатуралық» / «Смарт режимі» арасында ауысу үшін басыңыз. мәзірде болған кезде тізімді төмен жылжыту үшін басыңыз; мәзірден тыс дыбыс жазуды қосу/өшіру үшін батырмасын басыңыз.
5. **Мәзірге кіру батырмасы:** құрылғы мәзіріне кіру үшін басыңыз; сақталған бейнелер көрінісіне ауысу үшін басып тұрыңыз.
6. **«ОК/жарықтық» батырмасы:** мәзірде болғанда таңдауды растау үшін басыңыз; жарықтығын өзгерту үшін басыңыз.

## Құрылғыны орнату



1. Бейнетіркегіш құрылғысын алдыңғы әйнегінің кез келген ыңғайлы жеріне орнатыңыз.
2. Автокөлік зарядтағышын автомобиль темекі тұтқышының розеткасына қосыңыз.
3. Кәбілді көлік құралының төбесі мен А-бағанасы бойымен жүргізушінің көзқарасына кедергі келтірмейтіндей етіп өткізіңіз.
4. Өткізілген кәбіл қауіпсіздік жастықтарының ашылуына немесе басқа жүйелердің жұмысына кедергі келтірмейтініне көз жеткізіңіз.

## Мәзір пункттерінің сипаттамасы

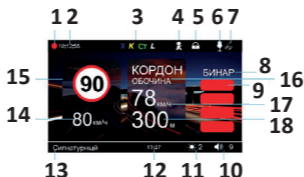
Пункт	Мағынасы	Сипаттама
«Разрешение видео» (Бейне ажыратымдылығы)	1296р 30fps	Бейне жазбаның ажыратымдылығы мен кадр жиілігін орнату
	1080р 30fps	
«Цикл. запись» (Циклдік жазу)	1 мин	Жазу сегменттерінің ұзақтығы
	3 мин	
	5 мин	
«Форматирование карты» (Картаны пішімдеу)	Иә	microSD картасын пішімдеу. Назар аударыңыз: «Иә» опциясын таңдасаңыз, жад картасындағы барлық деректер, соның ішінде қорғалған файлдар да жойылады
	Жоқ	
G-сенсор	Өшіру	Кенет тежеуді немесе автомобиль корпусына соққыны анықтайтын сенсордың сезімталдығын орнату. Бұл ретте ағымдағы бейне файл циклды жазу кезінде автоматты түрде жойылудан қорғалады. Әдепкі «Өшіру»
	Жоғары	
	Орташа	
	Қысқа	
«Автовыкл. экрана» (Экранды автоматты түрде өшіру)	Өшіру	Құрылғыда ешбір батырма басылмаса, дисплей өшетін уақыт аралығын орнатыңыз Әдепкі «Өшіру»
	10 сек	
	30 сек	
	1 мин	
«Номерной знак» (Нөмірлік белгі)	A888AA888	Бейнежазба кредиттерінде көрсету үшін автомобильдің мемлекеттік нөмірі туралы ақпаратты енгізу. Ақпарат мөлшері-9 белгі (орыс./ лат. әріптер, сандар)
«Штамп скорости» (Жылдамдық белгісі)	Қосу	Бейне атауларында көліктің жылдамдығы туралы ақпаратты көрсету, сондай-ақ деректер шығысын өшіру жылдамдығын таңдау
	Өшіру	
	60–150 км/сағ	
«Часовой пояс» (Сағаттық белдеу)	-12 — +12 GMT	Уақыт белдеуін таңдау. Нақты күн мен уақыт GPS арқылы автоматты түрде орнатылады Әдепкі: +3
«Сброс настроек» (Қалпына келтіру)	Иә	Барлық параметрлерді бастапқы мәндеріне қайтару
	Жоқ	



Пункт	Мағынасы	Сипаттама
Режим	Тас жол	<p>Радар детекторының режимін орнату. Режимдер диапазон параметрлері, ескертулер түрі және радардың сезімталдығы бойынша ерекшеленеді («Маршрут» режимінде сезімталдық жоғарырақ). Smart режимінде құрылғы автомобильдің жылдамдығына байланысты режимдер арасында автоматты түрде ауысады Әдепкі «Сигнатуралық»</p>
	Қала	
	Сигнатуралы	
	Смарт	
«Голос» (Дауыс)	Қосу	Радар дауысы және GPS ескертулерін қосу/өшіру Әдепкі «Қосу»
	Өшіру	
«Автоприглушение» (Автоматты өшіру)	Қосу	<p>Автоматты дыбысты өшіруді қосу/өшіру. Дыбыстық сигналдар радиолокациялық сигнал алғаннан кейін 6 секундтан кейін дыбыс деңгейінің ең төменгі деңгейіне дейін өшіріледі. Ең аз дыбыс деңгейі ағымдағы сигналды анықтаудың соңына дейін сақталады Әдепкі «Қосу»</p>
	Өшіру	
«Х Вкл./ Выкл» (Х Қосу/Өшіру)	Қосу	Х диапазонын өшіру
	Өшіру	
«К Вкл./ Выкл.» (К Қосу/Өшіру)	Қосу	К диапазонын өшіру
	Өшіру	
«Стрелка Вкл./ Выкл.» (Жебе Қосу/Өшіру)	Қосу	Ауқым көрсеткісін өшіріңіз
	Өшіру	
«Лазер Вкл./ Выкл.» (Лазер Қосу/Өшіру)	Қосу	Лазер диапазонын өшіру
	Өшіру	
	Өшіру	
«Лимит скор.» (Жылдамдық шегі)	40–120 км/сағ	<p>Радар детекторының ескертулері іске қосылғаннан кейін жылдамдық мәні Әдепкі: 60 км/сағ</p>
«Лимит превышения» (Артық шектеу)	Өшіру	<p>Радиолокатормен басқарылатын жол учаскесі бойынша жүру кезінде деректер базасында белгіленген жылдамдықтан асатын жылдамдықтың рұқсат етілген асып кетуін таңдау. Артық шегіне жеткенде құрылғы жүргізушіге жылдамдық шегінің бұзылғаны туралы хабарлайды</p>
	1–20 км/сағ	
«Макс. скорость» (Макс. жылдамдық)	Өшіру	<p>Қозғалыс жылдамдығының белгіленген шегінен асып кету туралы ескерту Әдепкі: «өшіру»</p>
	60–190 км/сағ	

Пункт	Мағынасы	Сипаттама
«Автопереключение в режим «Трасса» («Тас жол» режиміне автоматты түрде ауысу)	Өшіру	Радар детекторының ағымдағы жұмыс режимі автоматты түрде «Жол» режиміне ауысатын жылдамдықты таңдау Әдепкі: 80 км/сағ
	40–120 км/сағ	
«Автопереключение в режим «Город» («Қала» режиміне автоматты түрде ауысу)	Өшіру	Радар детекторының ағымдағы жұмыс режимі автоматты түрде «Қала» режиміне ауысатын жылдамдықты таңдау Әдепкі: 50 км/сағ
	30–100 км/сағ	
«База камер» (Камера негізі)	Қосу	Құрылғыға жүктелген дерекқордан басқару нүктесінің ескертулерін өшіру
	Өшіру	
«Версия ПО» (БЖ нұсқасы)		Ағымдағы бағдарламалық құрал нұсқасын көрсету

## Экран элементтерінің сипаттамасы



1. Бейне жазу көрсеткіші.
2. Ағымдағы бейненің ұзақтығы.
3. Белсенді анықтау ауқымдары.
4. Қозғалыс сенсорының индикаторы.
5. Ағымдағы бейне файлды қайта жазуды блоктауға арналған белгіше.
6. Дауысты жазу көрсеткіші.
7. GPS сигналының индикаторы.
8. Радар атауы немесе анықталған радиациялық сигналдың диапазоны.
9. Радар сигналының деңгейі.
10. Дыбыс деңгейі.
11. Жарықтық деңгейі.
12. Қазіргі уақыт.
13. Жұмыс тәртібі.
14. Ағымдағы жылдамдық.
15. Жылдамдық шегі.
16. Радар/камера түрі.
17. Орташа қозғалыс жылдамдығы.
18. Камераға дейінгі қашықтық.

## Жұмыс режимдері

Бұл бейнетіркегіш төрт жұмыс режиміне ие: «Жол», «Қала», «Сигнауралық» және «Смарт».

«Жол» режимі қала маңындағы магистральдарда және автомобиль жолдарында жүру үшін ұсынылады. Бұл режимде құрылғы максималды сезімталдыққа ие.

«Қала» режимін өндірістік кедергілер деңгейі төмен елді мекендерде қозғалыс кезінде пайдалану ұсынылады. Бұл режимде құрылғы орташа сезімталдыққа ие.

«Сигнауралық» режимі радар қолтаңбалары қолжетімді дерекқордан таңылған кезде ғана ескертулерді қосады. Бұл көптеген жалған позитивтерді жояды.

Бейнетіркегіш құрылғысында «Смарт» функциясы қосылған болса, жұмыс режимдері таңдалған жылдамдыққа байланысты автоматты түрде ауысады.

## Радар детекторының режимдеріндегі жұмыс диапазоны

Режим	X	K	Жебе	Лазер
Жол	Қосу	Қосу (жоғары сезімталдық)	Қосу	Қосу
Қала	Өшіру	Қосу (орташа сезімталдық)	Қосу	Қосу
Қол	Өшіру	Өшіру	Қосу	Қосу

## GPS базасымен анықталған радарлар/камералар түрлері

Радар/камера көрінісі	Дисплейде
K band	К ЛИСД
KRIS	КРИС
ISKRA	ИСКРА
BINAR	Бинар
CORDON	КОРДОН
KRECHET	КРЕЧЕТ
ROBOT	РОБОТ
RADIS	Радис
VIZIR	Визир

Радар/камера көрінісі	Дисплейде
ARENA	Арена
SOKOL	Х ЛИСД
LASER	Лазер
STRELKA	Стрелка

## Ойнату

Сақталған бейне файлдарды құрылғының өзінде немесе компьютерде көруге болады. Компьютерде көру үшін, microSD картасын бейнетіркегіш құрылғысынан шығарып, оны компьютердің карта оқу құрылғысына салыңыз және MOV бейне файлдарын көру үшін бағдарламалық құралды пайдаланыңыз.

## GPS деректер базасы

Құрылғының жадында радарлар мен камералардың координаттары туралы ақпарат бар мәліметтер базасы бар. Сонымен қатар, деректер базасында радиолокациялық сәулеленуі жоқ радиолокациялық жүйелердің координаттары (мысалы, «Автодория», «Стрелка-Видео», «ПОТОК» және т.б.), радиацияның әлсіз деңгейі бар радиолокациялық жүйелер (қуаттылығы аз радарлар) және сонымен қатар радарлар мен камералардың манекендері. Бұл ақпаратты GPS/GLONASS навигациялық жүйелері арқылы есептелген автомобильдің ағымдағы жағдайымен салыстыру жүргізушіге қозғалысты басқарудың әртүрлі объектілеріне жақындау туралы алдын ала ескертуді ұйымдастыруға мүмкіндік береді.

Дерекқормен жұмыс GPS/ГЛОНАСС жүйелерінің навигациялық спутниктерімен байланыс орнатылған кезде ғана жүзеге асырылуы мүмкін. Қосылымның белсенді күйі құрылғы дисплейіндегі сәйкес белгіше арқылы анықталады.

## Қолданбаны жүктеп алу

- Қолданбаны жүктеп алу үшін смартфонның операциялық жүйесіне байланысты сәйкес QR кодын сканерлеңіз.
- Webvision A қолданбасын орнатыңыз.



iOS үшін



Android үшін

## Құрылғыны Wi-Fi арқылы қосу

- Тіркеушіні қосыңыз және Wi-Fi қосыңыз.
- Смартфоныңыздың Wi-Fi желісіне қосылу параметрлерінде «DEXP RD-Catcher» құрылғысын тауып, таңдаңыз. Қосылу құпия сөзі: 12345678.
- Смарт телефоныңызда қолданбаны ашыңыз және нақты уақыттағы жазу құрылғысының интерфейсін іске қосу үшін «Онлайн» түймесін басыңыз.
- DVR SD картасына жазылған бейне/фото файлдарын көру үшін «Видео устройства» (Бейне құрылғылар) түймесін басыңыз.
- Бейнені DVR құрылғысынан смартфонға жүктеп алғыңыз келсе, «Скачать» (Жүктеу) түймесін басыңыз. Файлдар қолданба мәзірінде сақталады.

## Деректер базасы және бағдарламалық қамтамасыз етуді жаңарту

Дерекқорды жаңартудың екі жолы бар

### Қолданба арқылы жаңарту

**Ескерту:** алдымен бағдарламалық құралды жаңарту керек, содан кейін дерекқорды жаңарту басталады.

1. Бағдарламалық жасақтаманы және дерекқорды жаңарту алдында смартфонның интернетке қосылғанына көз жеткізіңіз.
2. Қолданба мәзірінен «Жаңартуларды» таңдаңыз.
3. Содан кейін «Микробағдарламаны жүктеп алу» таңдаңыз.  
Микробағдарламаны жаңарту басталады, содан кейін дерекқорды жаңарту.
4. Қолданбадағы жаңартуларды жүктеп алғаннан кейін, жазу құрылғысының Wi-Fi желісіне қосылу керек және деректер құрылғыға көшіріледі.
5. Бағдарламалық құралды жаңарту үшін DVR автоматты түрде қайта жүктеледі (қайта жүктеу кезінде экран өшеді және индикатор шамы жыпылықтайды).
6. Бағдарламалық құралды жүктеп алғаннан кейін дерекқорды жаңарту үшін жазу құрылғысы қайта жүктеледі.

#### **Жад картасының көмегімен дерекқорды жаңарту:**

- Дерекқорды жаңарту үшін `dexp.club` сайтына өтіңіз.
- Тіркеушіңіздің қажетті үлгісін және «Файлы» (Файлдар) бөлімін тауып, жаңартуды жүктеп алыңыз.
- Диктофонды өшіріп, одан SD картасын шығарыңыз.
- Картаны компьютердің карта оқу құрылғысына салыңыз және оған жаңарту файлын көшіріңіз.
- SD картасын қайта жазу құрылғысына салып, оны қосыңыз. Дерекқорды жаңарту автоматты түрде басталады.

## **Ықтимал проблемалар және олардың шешімі**

Тіркеушіні пайдалануда қиындықтар туындаса, келесі әрекеттерді орындап көріңіз:

#### **Фотосуреттер мен бейнелер қолжетімді емес**

Жад картасында жеткілікті орын бар екенін және блокталмағанын тексеріңіз.

#### **Бейне жазудың өшірілуі**

Үлкен бейне файлдар үшін қажет болғандықтан, жоғары жылдамдықты жад картасын пайдаланыңыз.

#### **Ойнату кезінде мұрағаттық қате туралы хабар**

Жад картасын пішімдеп көріңіз.

#### **Бұлдыр сурет**

Құрылғының линзасын тексеріңіз. Егер ол кір болса немесе саусақ іздері болса, оны құрғақ шүберекпен сүртіңіз.

#### **Су, аспан т.б. түсіру кезіндегі күңгірт кескін**

Мәзірде камераның экспозициясын өзіңіз реттей аласыз.

## **Бұлтты күнде немесе бөлменің жарығында қараңғы сурет, ажыратылмайтын бөлшектер**

«Ақ баланс» функциясын тексеріп, мәнді «Автоматты» күйіне орнатыңыз.

## **Суреттегі крест жолақтар**

Сәйкес жиілікті орнатыңыз. 50 Гц немесе 60 Гц таңдаңыз.

## **Техникалық сипаттамалары**

- Үлгісі: RD-Catcher.
- Сауда белгісі: DEXP.
- Процессор: Mstar 8339.
- Камера: GC2053 сенсор, 170° линза.
- Экран: IPS 3.0”.
- Бейне ажыратымдылығы: 1296р (2304x1296) 30 к/с, 1080р (1920x1080) 30 к/с.
- Жазу форматы: MOV.
- GPS: бар.
- G-сенсор.
- TSD картасы: жылдамдық класы 128 Гб максималды сыйымдылығымен Class10 төмен емес.
- Дыбыс жазу: бар.
- Батарея: суперконденсатор.
- Жұмыс кернеуі: 5 В / 3 А.
- Wi-Fi арқылы қосылу: бар, Webvision бағдарламасы арқылы.
- Сақтау температурасы: -30 °С — 70 °С.
- Жұмыс температурасы: -20 °С — 60 °С.
- Сигнал диапазондары: К, Х, Лазер, Жебе.

## **Жинақталым**

- Бейнетіркегіш.
- Магниттік бекіткіш.
- Шыны бекіткіш.
- Бекітуге арналған статикалық жапсырма.
- Көлік зарядтағыш.
- Карта оқу құрылғысы.
- Пайдалану бойынша нұсқаулық.

## **Монтаждау, сақтау, тасымалдау (тасу), өткізу және кәдеге жарату ережелері мен шарттары**

- Құрылғы орнатуды қажет етпейді. Құрылғыны орнату жолы осы нұсқаулықта сипатталған.
- Құрылғыны қаптамада, өндірушінің және тұтынушының жылытылатын үй-жайларында ауаның -30 және 70 °С аралығындағы температурада және ауаның 80%-дан аспайтын салыстырмалы ылғалдылығында сақтау керек. Үй-жайда жемірілуді тудыратын жегі қоспалар (қышқылдардың, сілтілердің булары) болмауы тиіс.
- Құрылғының тасымалдануы құрғақ ортада жүзеге асырылуы тиіс.
- Құрылғы ұқыпты өңдеуді талап етеді, оны шаң, кір, соққы, ылғал, от және т.б. әсерінен қорғаңыз.
- Құрылғыны сату жергілікті заңнамасына сәйкес жүргізілуі керек.
- Бұйымның қызмет ету мерзімі аяқталғаннан кейін оны қарапайым тұрмыстық қоқыспен бірге тастауға болмайды. Оның орнына, ол федералды немесе жергілікті заңнамаға сәйкес қайта өңдеу және қайта өңдеу үшін электрлік және электронды жабдықты тиісті қабылдау бекетіне қайта өңдеуге жіберіледі. Осы бұйымды дұрыс жоюды қамтамасыз ете отырып, сіз табиғи ресурстарды үнемдеуге және қоршаған ортаға және адамдардың денсаулығына зиян келтірмеуге көмектесесіз. Бұл бұйымды қабылдау және жою бекеттері туралы қосымша ақпаратты жергілікті муниципалды органдардан немесе тұрмыстық қалдықтарды шығаратын кәсіпорынан алуға болады.
- Құрылғының ақаулығы анықталған жағдайда, тез арада авторландырылған сервистік орталыққа хабарласу немесе құрылғыны кәдеге жарату керек.



## Қосымша ақпарат

**Өндіруші:** Шэньчжэнь, Вонда Тэк Ко, Лтд.

5/Ғ, 4 блок, Лунби өнеркәсіптік паркі, 27 Дафа тас жолы, Дафапу Коммьюнити, Баньянь, Лунган ауданы, Шэньчжэнь қаласы, Қытай.

Қытайда жасалған.

**Импортер / юр. лицо, принимающее претензии в Республике Казахстан:**

ТОО «ДНС КАЗАХСТАН», г. Астана, р-н Сарыарқа, пр-т Сарыарқа, зд. 12, Республика Казахстан.

**Импорттаушы / Қазақстан Республикасында талаптар қабылдайтын заңды тұлға:** «DNS QAZAQSTAN (ДНС КАЗАХСТАН)» ЖШС, Астана қ-ы, Сарыарқа ауданы, Сарыарқа д-лы, 12 Ғ-т, Қазақстан Республикасы.

**Адрес электронной почты / электронды пошта мекен-жайы:** info@dns-shop.kz

Өнім Кеден одағының «Техникалық құралдардың электромагниттік үйлесімділігі» КО ТР 020/2011 техникалық регламентінің талаптарына сәйкес келеді.

Өнімнің сыртқы түрі мен техникалық сипаттамалары сапаны жақсарту үшін ескертусіз өзгертілуі мүмкін.

**Интернеттегі мекен-жайы:** www.dexp.club



Өндіріс күні пайдаланушы нұсқаулығының орыс тіліндегі нұсқасында көрсетілген.

V.1

## Кепілдік талоны

SN/IMEI: \_\_\_\_\_

Кепілдікке қойылған күні: \_\_\_\_\_

Өндіруші бүкіл кепілдік мерзімі ішінде құрылғының үздіксіз жұмыс істеуіне, сондай-ақ материалдар мен жинақтарда ақаулардың болмауына кепілдік береді. Кепілдік кезеңі бұйымды сатып алған сәттен басталады және тек қана жаңа өнімдерге қолданылады.

Кепілдік қызмет көрсетуге пайдаланушы нұсқаулығына сәйкес бұйымды пайдалану шартымен кепілдік мерзімі ішінде тұтынушының кесірінен істен шықпаған элементтерді тегін жөндеу немесе ауыстыру кіреді. Элементтерді жөндеу немесе ауыстыру уәкілетті сервистік орталықтардың аумағында жүргізіледі.

Кепілдік мерзімі: 12 ай.

Пайдалану мерзімі: 24 ай.

Сервистік орталықтардың өзекті тізімі келесі мекенжай бойынша:

<https://www.dns-shop.kz/service-center/>

**Кепілдік міндеттемелер және тегін сервистік қызмет көрсету, егер оларды ауыстыру бұйымды бөлшектеуге байланысты болмаса, тауардың жиынтықтылығына кіретін, төменде аталған керек-жарақтарға қолданылмайды:**

- ҚБП (Қашықтан басқару пультіне) арналған қуат элементтері (батареялар).
- Жалғағыш кәбілдер, антенналар және оларға арналған жалғастырығыш тетіктер, құлаққаптар, микрофондар, «HANDS-FREE» құрылғылары; жиынтықта жеткізілетін әртүрлі типтегі ақпарат тасымалдағыштар, бағдарламалық құрал (БҚ) және драйверлер (бұйымның қатты магниттік дискілердегі жинақтағышқа алдын ала орнатылған БҚ-ны қоса алғанда, бірақ онымен шектелмей), сыртқы енгізу-шығару құрылғылары және манипуляторлар.
- Қаптар, сөмкелер, белдіктер, тасымалдауға арналған баулар, монтаждық керек-жарақтар, құрал-саймандар, бұйымға қоса берілетін құжаттама.
- Табиғи тозуға ұшырайтын шығын материалдары мен бөлшектер.



## Өндіруші келесі жағдайларда кепілдік міндеттемелерге ие болмайды:

- Кепілдік мерзімі аяқталды.
- Егер жеке (тұрмыстық, отбасылық) қажеттіліктерге арналған бұйым кәсіпкерлік қызметті жүзеге асыру үшін, сондай-ақ оның тікелей міндетіне сәйкес келмейтін басқа мақсаттарда пайдаланылған болса.
- Өндіруші бұйымды пайдалану кезінде пайдаланушы нұсқаулығының талаптарын бұзу, бұйымды орнату және оған қызмет көрсету жөніндегі ұсынымдарды, қосу ережелерін (бұйымның өзіне де, онымен байланысты бұйымдарға да сәйкес келмейтін желілік кернеудің әсері нәтижесінде туындаған қысқа тұйықталулар), бұйымды сақтау және тасымалдау кезінде өнім иесі және/немесе үшінші тұлғалар шектен тыс материалдық, моральдық және өзге де зиян үшін жауапты болмайды.
- Механикалық зақымданудың барлық жағдайлары: өнімді пайдалану кезінде алынған сызаттар, жарықтар, деформациялар, соққы іздері, майысулар, кептелістер және т.б.
- Түрлендірулерді, рұқсат етілмеген жөндеулерді осындай жұмыстарды жүргізуге уәкілетті емес адамдар жүргізген жағдайлар. Егер ақаулық конструкцияны немесе бұйымның схемасын өзгерту, Өндіруші қарастырмаған сыртқы құрылғыларды қосу, Қазақстан Республикасының заңнамасына сай сәйкестік сертификаты жоқ құрылғыны пайдалану салдарынан туындаған болса.
- Егер бұйымның ақауы еңсерілмейтін күштің әсерінен (табиғи элементтер, өрт, су тасқыны, жер сілкінісі, тұрмыстық факторлар және Өндірушіге тәуелді емес басқа жағдайлар) немесе Өндіруші болжай алмаған үшінші тұлғалардың әрекеттерінен туындаса. Бұйымның толық немесе ішінара істен шығуына алып келген бұйымның ішіне бөгде заттардың, өзге денелердің, заттектердің, сұйықтықтардың, жәндіктердің немесе жануарлардың түсуінен, агрессивті ортаның әсерінен, жоғары ылғалдылықтан, жоғары температуралардан туындаған ақау.
- Бұйымды сәйкестендіру (сериялық нөмірі) жоқ немесе сәйкес келмейді. Егер зақымдануды (кемшіліктер) зиянды бағдарламалық қамтаманың; БҚ ұсынушысының осы қызметті ұсынбауына байланысты мүмкіндігінсіз бұйымның бағдарламалық ресурстарына қолжетімділіктің болмауына әкеп соққан құпиясөздерді (кодтарды) оларды жинау/қалпына келтіру мүмкіндігінсіз орнату, ауыстыру немесе жою әсерінен туындаса.
- Егер жұмыстың ақаулықтары қуат беруші, кәбілдік, телекоммуникациялық желілердің, радиосигнал қуатының стандарттарға немесе техникалық регламенттеріне сәйкес келмеуінен, оның ішінде бедер ерекшеліктерінен және басқа да осыған ұқсас сыртқы факторлардан, бұйымның желі әрекет ететін шекарада немесе аймақтан тыс жерде пайдаланылуынан туындаған болса.
- Егер зақымданулар стандартты емес (түпнұсқалық емес) және/немесе сапасыз (зақымданған) шығыс материалдарын, керек-жарақтарды, қосалқы бөлшектерді, қуат беру элементтерін, әртүрлі үлгідегі ақпарат тасымалдағыштарды (CD, DVD дискілерді, жад карталарын, SIM карталарын, картридждерді қоса алғанда) пайдаланудан туындаса.
- Егер кемшіліктер үйлесімсіз контентті (әуендерді, графиканы, бейне және басқа файлдарды, Java қосымшаларын және оларға ұқсас бағдарламаларды) алуға, орнатуға және пайдалануға байланысты туындаған болса.
- Осы бұйыммен жанасып жұмыс істейтін басқа жабдыққа келтірілген залалға.



