

Пайдалану бойынша  
нұсқаулық

**DEXP**

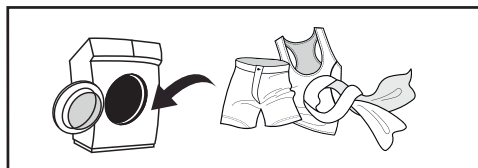


**Кіріктірілген  
кір жуғыш машина  
DEXP  
WB-F814DVL/WWSI**

# Қысқаша нұсқаулық



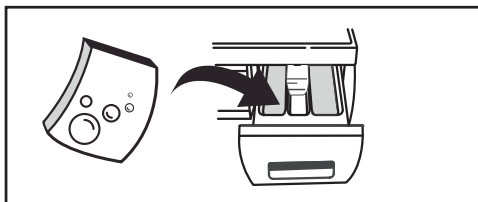
Кірді сұрыптаңыз (қосымша ақпарат алу үшін «Бастапқы тексеру және киімді жууға дайындық» бөлімін қараңыз).



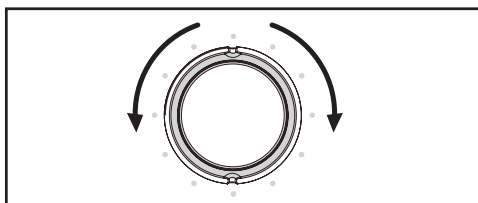
Қақпақты ашып, кірді салыңыз да, кір жуғыш машинаның қақпағын жабыңыз.



Кір жуғыш машинаны бағдарламаларды таңдау реттегішін бұрап қосыңыз.



Кір жуғыш заттарды қосыңыз (қосымша ақпарат алу үшін «Жуғыш заттарды жүктеу» бөлімін қараңыз).



Жуу бағдарламасын таңдаңыз (қосымша ақпарат алу үшін «Жуу режимін таңдау» бөлімін қараңыз).



Жуу циклын бастау үшін «Бастау/Кідірту» түймесін басыңыз.



# Мазмұны

<b>Сақтық шаралары</b> .....	7
Электрмен жұмыс істеу кезінде.....	7
Сумен жұмыс істеу кезінде .....	8
Жалпы ережелер .....	8
<b>Құрылғы схемасы</b> .....	10
<b>Орнату</b> .....	11
Кір жуғыш машинаны тарқату.....	11
Тасымалдау болттарын алу.....	11
Орналасуы .....	12
Аяқтарды реттеу .....	13
<b>Монтаждау</b> .....	14
Қосымша .....	14
Үлгіні орнатуға дайындық .....	16
Есікті дайындау және құрастыру .....	17
<b>Су құятын түтікке қосылу</b> .....	25
Кәдімгі кранға қосылу.....	25
Бұрандалы қосылымы бар кранға қосылу .....	25
Қю шлангісін құрылғыға қосу .....	26
<b>Су төгетін түтікті қосу</b> .....	27
Кронштейн болған жағдайда шлангіні бекіту .....	28
<b>Кір жуғыш машинаны пайдалану</b> .....	29
Бірінші жуу.....	29
Бастапқы тексеру және киімді жууға дайындау.....	29
Балалар заттарын жуу .....	32
Оңай құлап кететін заттар .....	32
<b>Құрылғымен жұмыс</b> .....	33
Басқару панелі.....	33
Батырмалардың сипаттамасы.....	34
Кір жуғыш машинаны іске қосу .....	35
Опциялар.....	35
Жуу режимін таңдау.....	36
Жуу құралдарын тиеу .....	37

<b>Жұмыс режимдерінің сипаттамасы</b> .....	38
Жуу режимдерінің кестесі .....	39
<b>Техникалық қызмет көрсету</b> .....	40
Кір жуғыш машинаның корпусын тазалау және қызмет көрсету .....	40
Сорғы сүзгісін тазалау .....	41
Кір жуғыш машинада сүзгіні жуу .....	42
Жуу құралдарына арналған науаны және оның бөліктерін тазалау .....	42
<b>Мүмкін проблемалар және оларды шешу</b> .....	43
<b>Қате кодтары</b> .....	44
<b>Техникалық сипаттамалары</b> .....	45
<b>Энергия тиімділігі туралы ақпарат</b> .....	46
<b>Монтаждау, сақтау, тасымалдау (тасу), өткізу және кәдеге жарату ережелері мен шарттары</b> .....	47
<b>Қосымша ақпарат</b> .....	48
<b>Ескертпелер</b> .....	49
Құрғақ кірдің шамамен салмағы .....	49
Киімде көрсетілген пиктограммалардың мәні .....	50
Дақтарды кетіруге арналған ұсыныстар .....	52

# Құрметті сатып алушы!

Біздің өнімді таңдағаныңыз үшін алғыс айтамыз.

Біз Сізге сапалы, функционалды және жоғары талаптарға сәйкес әзірленген және жасалған өнімдер мен құрылғыларды ұсынуға қуаныштымыз. Пайдалануды бастамас бұрын, Сіздің қауіпсіздігіңізге қатысты маңызды ақпаратты, сондай-ақ өнімді дұрыс пайдалану және оған күтім жасау бойынша ұсыныстарды қамтитын осы нұсқаулықты мұқият оқып шығыңыз. Осы Нұсқаулықтың сақталуына назар аударыңыз және оны өнімді одан әрі пайдалану кезінде анықтамалық материал ретінде пайдаланыңыз.

Кір жуғыш машина үй шаруашылығында жуғыш зат ерітіндісінде машинада жууға болатын тоқыма бұйымдары мен сыртқы киімдерді жууға арналған.

## Сақтық шаралары

### Электрмен жұмыс істеу кезінде

1. Құрылғыны электрмен жабдықтауға қосу тек білікті маманмен жүзеге асырылуы керек.
2. Қауіпті жағдайларды болдырмау үшін қоректендіру бауын өндіруші, оның сервистік техникалық қызмет көрсету жөніндегі өкілі немесе тиісті біліктілігі бар өзге маман ауыстыруға тиіс.
3. Тазалау немесе техникалық қызмет көрсету алдында кір жуғыш машинаны қуат көзінен ажырату керек.
4. Қуат кәбілінің шанышқысын дымқыл қолмен ұстамаңыз.
5. Сіздің қауіпсіздігіңіз үшін қуат кәбілінің қосқышы жерге қосылған қос полюсті розеткаға қосылуы керек. Мұқият тексеріп, қуат розеткасының дұрыс және сенімді жерге қосылғанына көз жеткізіңіз.
6. Кір жуғыш машина тек техникалық сипаттамаларда көрсетілген кернеуі бар желіге қосыла алады. Құрылғыны электр желісіне құрылғының сипаттамаларында көрсетілгеннен төмен номиналды ток қуатымен қоспаңыз. Егер сіз қуат параметрлерін білмесеңіз, қызмет көрсететін ұйымға хабарласыңыз.
7. Қуат сымның тиісті қорғанысын қамтамасыз етіңіз. Қуат сымы адамдарға және басқа заттарға тиіп кетпейтіндей және бүлінбейтіндей етіп жақсы бекітілуі керек. Электр желісіне ерекше назар аудару керек. Электр штепселын розеткаға оңай салу керек. Сондай-ақ, розетканың орналасқан жеріне және оған қол жеткізудің ыңғайлылығына ерекше назар аудару керек.
8. Розетканың шамадан тыс жүктелуіне жол бермеңіз және кабельді ұзартпаңыз. Сымның созылуы өртке немесе электр тогына әкелуі мүмкін. Қуат сымын дымқыл қолмен тартпаңыз.

## Сүмен жұмыс істеу кезінде

1. Құрылғыны сүмен жабдықтауға және су бұруға қосуды тек білікті маман жүзеге асыруы тиіс.
2. Жеткізу жиынтығына кіретін жаңа шлангілерді пайдалану керек; ескі шлангілерді қайта пайдалануға болмайды.
3. Есікті ашпас бұрын барабанда судың жоқтығына көз жеткізіңіз. Барабан ішінде су болған кезде есікті ашпаңыз.
4. Кір жуғыш машинадан ыстық су ағызған кезде күйіп қалудан сақ болыңыз.
5. Бір кіріс краны бар кір жуғыш машина суық су құбырына қосылуы керек. Екі кіріс краны бар кір жуғыш машинаны ыстық және суық су құбырларына қосуға болады.

## Жалпы ережелер

1. Кір жуғыш машина тек үй ішінде пайдалануға арналған.
2. Корпустағы желдеткіш саңылаулар кілем және өзге де жабындармен жабылмауы тиіс.
3. Құрылғы балалар мен физикалық, сенсорлық немесе ақыл-ой қабілеттері шектеулі адамдардың пайдалануына арналмаған, тек олардың қауіпсіздігіне жауапты басқа адамдар бақылауды жүзеге асырған жағдайларды қоспағанда. Балаларға құрылғымен ойнауға рұқсат бермеңіз.
4. Жуу алдында киімнің барлық қалталары бос екеніне көз жеткізіңіз.
5. Монеталар, зергерлік бұйымдар, тырнақтар, болттар, тастар және т.б. сияқты өткір және қатты заттар кір жуғыш машинаға айтарлықтай зиян келтіруі мүмкін.
6. Егер құрылғы ұзақ уақыт пайдаланылмаса, кір жуғыш машинаны қуат көзінен ажыратып, су беруді өшіріңіз.
7. Қолданар алдында балалар мен үй жануарларының ішке кіргенін тексеріңіз.
8. Құрылғының есігіне сүйенбеңіз, өйткені ол жұмыс кезінде қатты қызып кетуі мүмкін. Жұмыс кезінде балалар мен үй жануарларының құрылғымен тікелей байланыста болуына жол бермеңіз.
9. Кір жуғыш машинаны ванна бөлмесінде немесе ылғалдылығы жоғары жерлерде, сондай-ақ жарылғыш немесе коррозиялық газ тәрізді заттар бар бөлмелерде орнатпаңыз.
10. Құрылғыны қолданар алдында барлық орау компоненттері мен тасымалдау болттарын алыңыз. Әйтпесе, жуу кезінде кір жуғыш машина қатты зақымдалуы мүмкін.
11. Барлық ораушы материалдарды (пластик пакеттер, көбіктен жасалған төсемдер және т.б.) балалардың қолы жетпейтін жерде сақтаңыз. Қаптама материалдары балаларға қауіп төндіруі мүмкін.
12. Киімді бірінші рет жуар алдында, киімді салмай-ақ, машинаны әр жұмыс режимінде бір циклмен тексеріңіз.
13. Бұл кір жуғыш машина тек тұрмыстық қолдануға және машинамен жууға арналған тоқыма бұйымдарын жууға арналған.

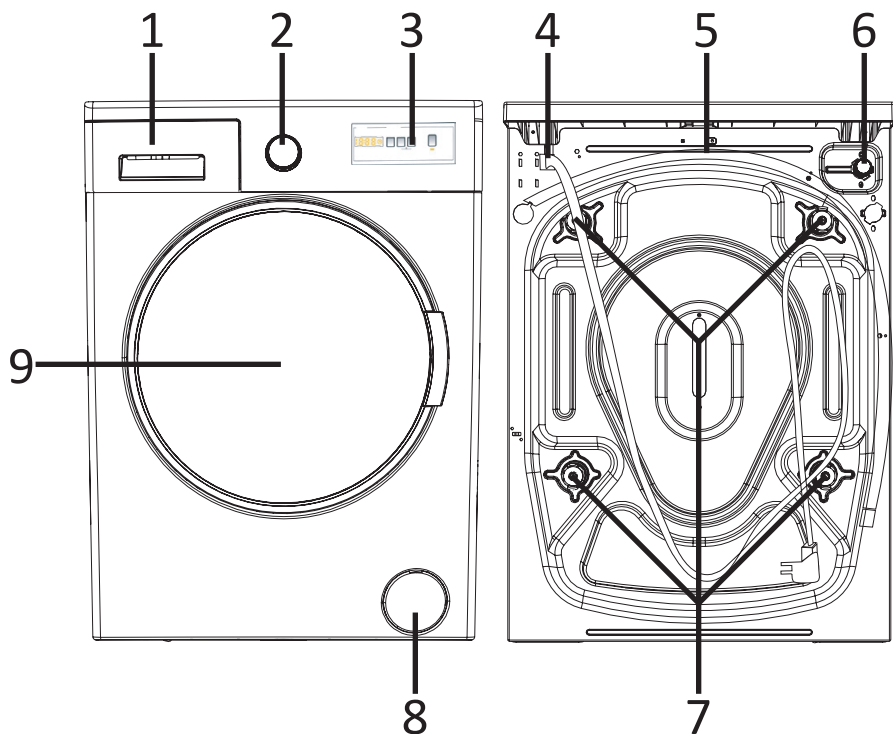


14. Тез тұтанатын және жарылыс қауіпті немесе ұятты жуу құралдарын пайдалануға тыйым салынады.
15. Бензинді, спиртті және т.б. жуғыш заттар ретінде пайдалануға тыйым салынады.
16. Машинамен жууға арналған жуғыш заттарды, әсіресе барабан түріндегі кір жуғыш машиналарда ғана пайдалануға рұқсат етіледі.
17. Кір жуғыш машинада кілемдерді жууға болмайды.
18. Жуу бағдарламасы аяқталғаннан кейін есікті ашпас бұрын екі минут күтіңіз.
19. Жуу аяқталғаннан кейін бірден су мен қуатты өшіру керектігін ұмытпаңыз.
20. Құрылғының жоғарғы жағында аяғыңызбен тұруға немесе оған отыруға тыйым салынады.
21. Есікті күшпен жаппаңыз. Егер есік қиындықпен жабылса, кір жуғыш машинаның ішінде тым көп киім бар-жоғын және барабанның ішіне біркелкі бөлінгенін тексеріңіз.
22. Бұл кір жуғыш машина кіріктірілген жабдық ретінде жұмыс істеуге арналмаған.
23. Бұл құрылғы коммерциялық мақсатта пайдалануға арналмаған.

### **Назар аударыңыз!**

- Кір жуғыш машинаны жылжытпас бұрын тасымалдау болттарын орнатуды ұмытпаңыз. Тасымалдау болттарын қайта орнатуды тек білікті маман жүргізуі керек.
- Кір жуғыш машинаны жылжытпас бұрын, шлангтар мен сүзгілерде жиналған суды төгіңіз.
- Кір жуғыш машинаны абайлап жылжытыңыз. Кір жуғыш машинаның есігі тасымалдау немесе орнын ауыстыру кезінде жабық болуы тиіс.

## Құрылғы схемасы



1. Жуғыш заттарға арналған бөлік.
2. Бағдарламаларды таңдаудың айналмалы реттегіші.
3. Басқару тақтасы.
4. Қуат кәбілі.
5. Су төгетін шланг.
6. Суық суға арналған клапан.
7. Тасымалдау болттары.
8. Сорғы сүзгі қақпағы.
9. Есік.

# Орнату

## Кір жуғыш машинаны тарқату

Кір жуғыш машинаны ашқан кезде тасымалдау процесінде зақымданудың болмауын тексеріңіз. Сондай-ақ, керек-жарақтары бар пакеттегі барлық бөлшектердің бар-жоғын тексеріңіз.

Тасымалдау нәтижесінде кір жуғыш машинада қандай да бір зақым болса немесе қандай да бір керек-жарақ болмаса, тез арада бұйымды сатушыға хабарласыңыз.

### Назар аударыңыз!

Бұл машинаның орау материалдары балалар үшін қауіпті болуы мүмкін, балалардың олармен араласуына жол бермеңіз. Қолданыстағы заңнамаға сәйкес орауыш материалдарды тастаңыз.

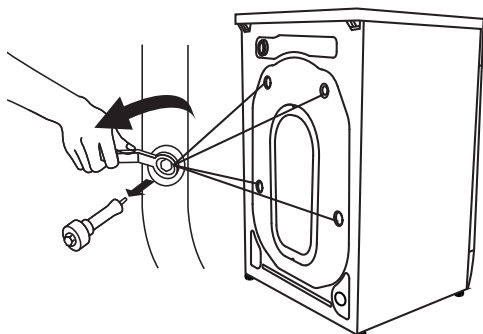
Орауыш материалдарды басқа стандартты тұрмыстық қалдықтармен бірге тастамаңыз.

## Тасымалдау болттарын шешу

Кір жуғыш машинаны қолданар алдында өнімнің артқы жағындағы болттарды алып тастау керек.

Ол үшін келесі әрекеттерді орындаңыз:

1. Тасымалдау болттарын кілтпен бұрап алыңыз және оларды құрылғы корпусынан алыңыз.
2. Тесіктерді жеткізу жинағына кіретін тасымалдау бітеуіштерімен жабыңыз.



### Назар аударыңыз!

- Кір жуғыш машинаны жылжытпас бұрын тасымалдау болттарын орнатыңыз.
- Тасымалдау болттарын тастамаңыз, оларды болашақта пайдалану үшін сақтаңыз.

## Орналасуы

### Көлденең еден

Еденнің рұқсат етілген көлбеуі  $-1^\circ$ .

### Электр розеткасы

Розетка кір жуғыш машинаның бүйір қабырғасынан 1 м қашықтықта болмауы керек. Бір розеткаға бірден бірнеше электр құралдарын қоспаңыз.

### Бос кеңістік

- Кір жуғыш машинаның бүйірлері мен артқы жағында бос орын беру керек (артында 10 см, оң және сол жақта 2 см).
- Кір жуғыш машинада тұрмыстық заттарды сақтамаңыз. Бұл жабын мен басқару тақтасын зақымдауы мүмкін.
- Қақпақты ашу үшін үстіңгі жағында бос орын бар екеніне көз жеткізіңіз.
- Тікелей күн сәулесі түсетін жерлерге орнатпаңыз.
- Кір жуғыш машинаны кілем еденіне орнатпаңыз.
- Орнату орны таза, құрғақ және тегіс болуы керек. Машинаның астына ағаштан, картоннан және ұқсас материалдардан жасалған тұғырларды төсеу арқылы еденнің кедір-бұдырлығын өтеуге тыйым салынады.
- Кір жуғыш машина жылу көздерінен, мысалы, көмір немесе газбен жылыту жабдықтарынан алыс орнатылуы тиіс.  
Егер кір жуғыш машинаны жылу көзінің жанына орнатпау мүмкін болмаса, олардың арасына алюминий фольгамен оқшаулағыш бөлімді жылу көзіне қойыңыз.
- Үй-жайдың жеткілікті желдеткіші болуы тиіс.
- Кір жуғыш машина қуат сымында тұрмайтынына көз жеткізіңіз.

### Ағаш едендерге орнату

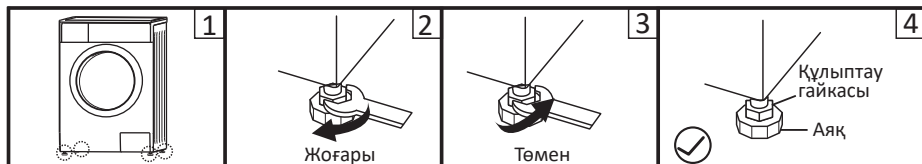
- Ағаш едендер әсіресе дірілге бейім.
- Шамадан тыс дірілдің алдын алу үшін әр аяғының астына қалыңдығы кемінде 15 мм болатын дірілге қарсы тіректерді қою ұсынылады. Тіректерді кем дегенде екі еден тақтасына бұрандалармен бекітіңіз.
- Мүмкіндігінше, еден ең сенімді болатын бөлменің бұрышын таңдаңыз.

### Ескерту!

Бұл құрылғы жүзу құралдарында (гемелер, яхталар және т.б.) және жылжымалы объектілерде (жылжымалы үйлер, ұшақтар және т. б.) пайдалануға арналмаған.

## Аяқтарды реттеу

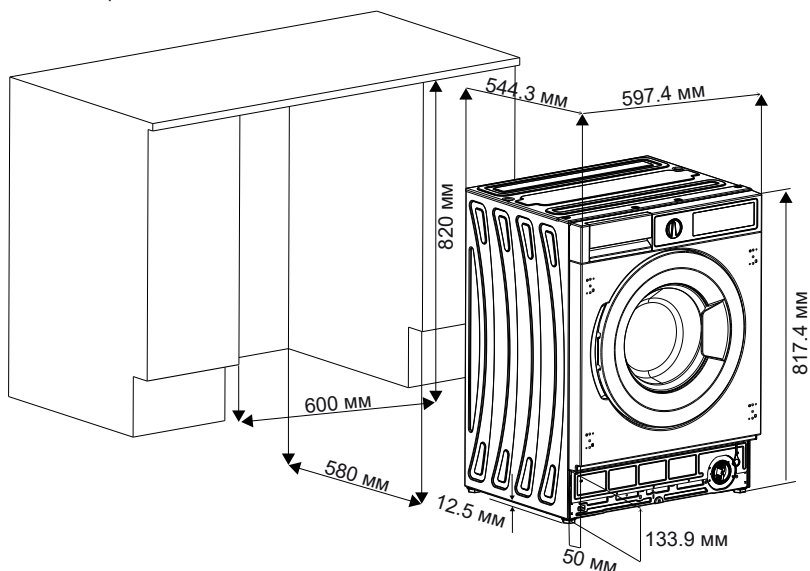
- Кір жуғыш машинаны тегістеу үшін аяқтарды қолыңызбен немесе кілтпен реттеңіз.
- Тураланғаннан кейін жаңғақтарды кілтпен мықтап бекітіңіз.
- Кір жуғыш машинаны орнатқаннан кейін оның корпусының төрт бұрышының әрқайсысын кезекпен басыңыз. Егер басу кезінде құрылғы тұрақсыз екендігі анықталса, тиісті аяқты қайта реттеу керек.



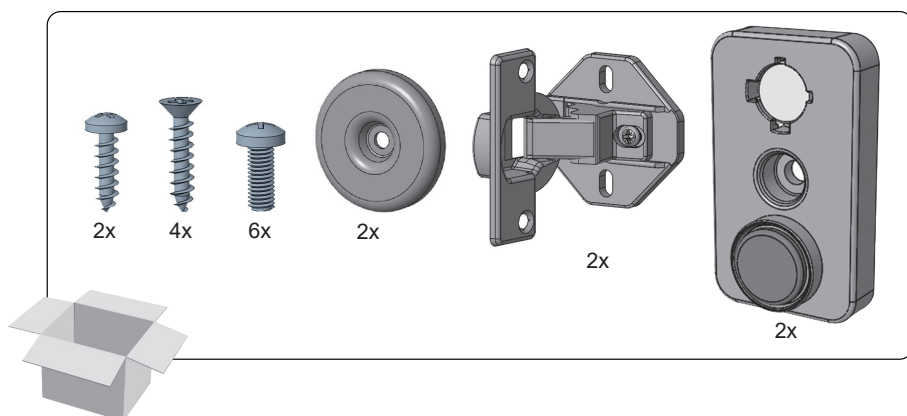
1. Бекіткіш гайканы кілтпен босатыңыз және еденге толық тигенше аяқты қолмен бұраңыз. Бір қолыңызбен аяғыңызды басыңыз, ал екінші қолыңызбен гайканы қатайтыңыз.
2. Осы әрекеттерден кейін оның дұрыс тураланғанына көз жеткізу үшін машинаның корпусын қатарынан төрт бұрышқа тағы бір рет басыңыз. Егер ол әлі болмаса, жоғарыда сипатталған қадамдарды қайталаңыз.
3. Кір жуғыш машина корпусының жоғарғы жағына сол, оң, алдыңғы және артқы жағына тегіс цилиндрлік затты көлденең қойыңыз. Егер ол тұрақты күйде қалса, кір жуғыш машина дұрыс тураланады. Егер ол сырғып кетсе, кір жуғыш машина біркелкі емес. Нысанның қозғалатын бағыты қай жағын көтеру керектігін көрсетеді. Бұл машина тегіс болғанша осы жағынан екі аяқты бұрап алу керек дегенді білдіреді. Машина толығымен тураланғанша жоғарыда көрсетілген әрекеттерді қайталаңыз, содан кейін құлыптау жаңғақтарын мықтап қатайтыңыз.
4. Бекіткіш гайканы қатайтыңыз

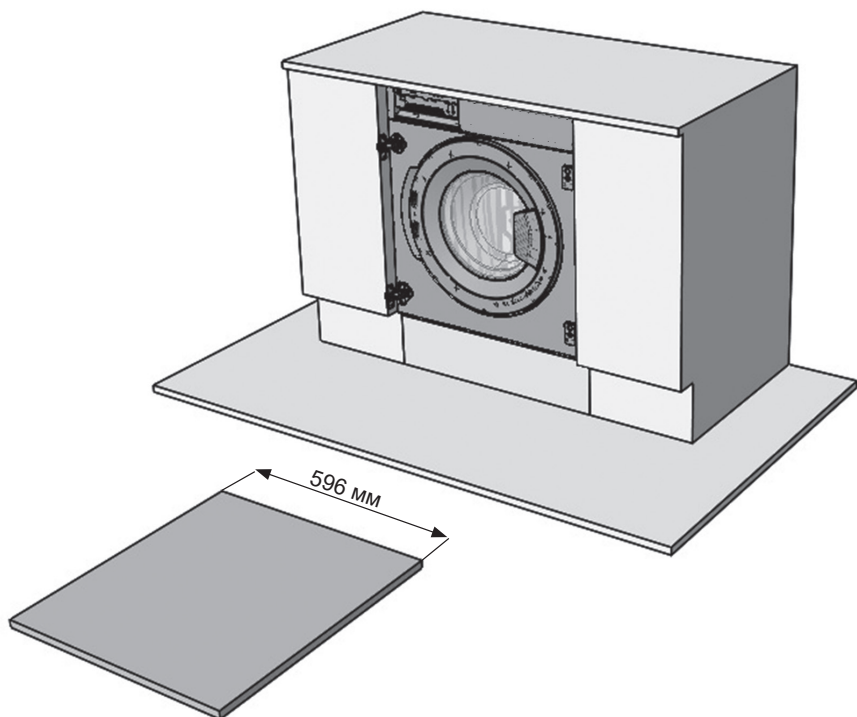
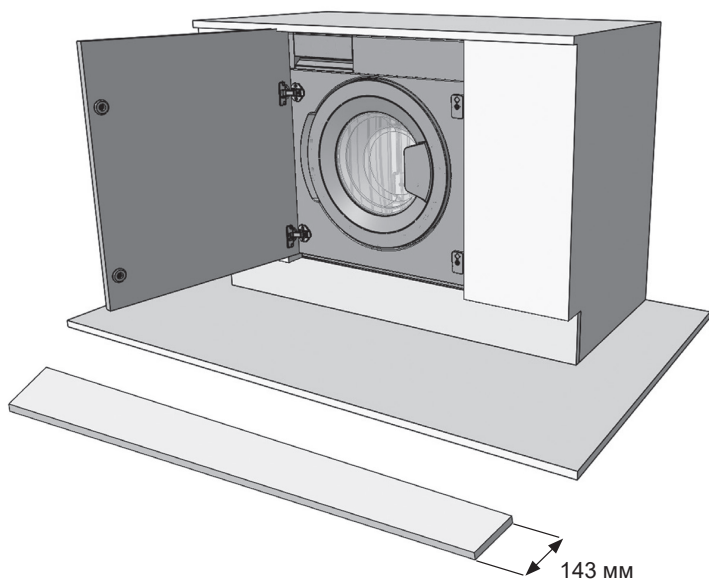
## Монтаждау

Кір жуғыш машинаны орнатпас бұрын, берілген барлық нұсқауларды мұқият оқып шығыңыз және болашақта оларға қол жеткізу үшін оларды сақтаңыз. Құрылғы ас үй жиһазының бөлігі ретінде пайдалануға арналған. Аспапты ас үйге орнатқан кезде шлангілердің майысуын немесе зақымдануын болдырмау үшін шлангілердің құрылғының артқы жағына орналастырылғанына көз жеткізіңіз.

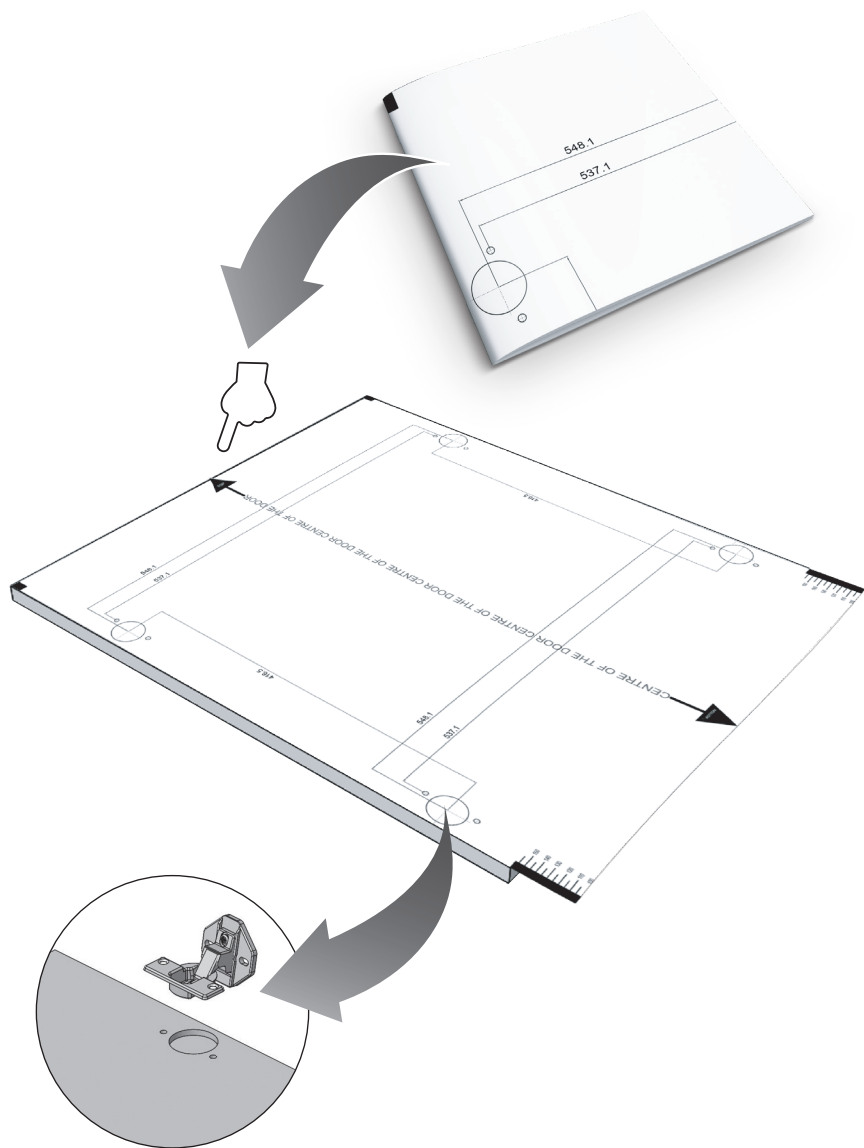


## Қосымша





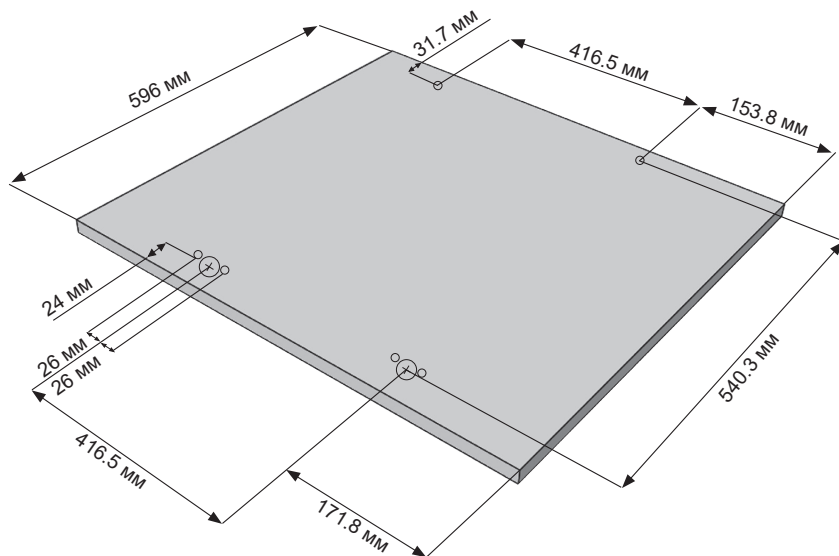
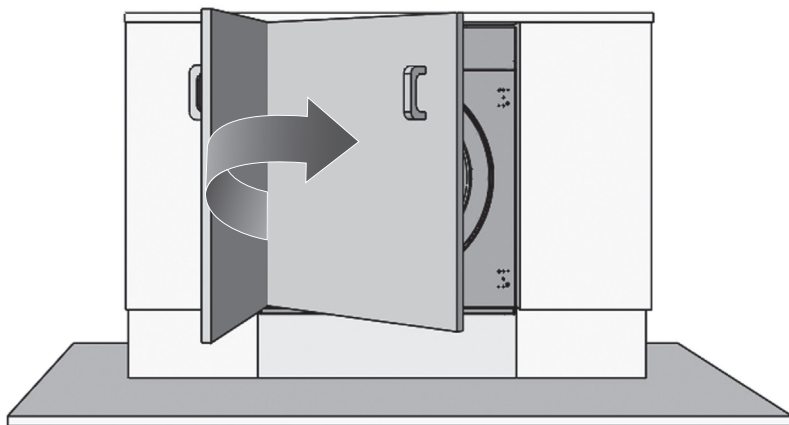
## Үлгіні орнатуға дайындық

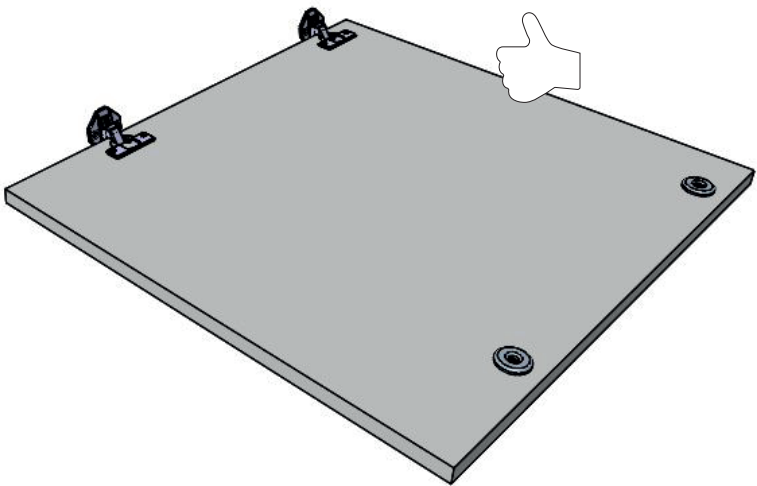
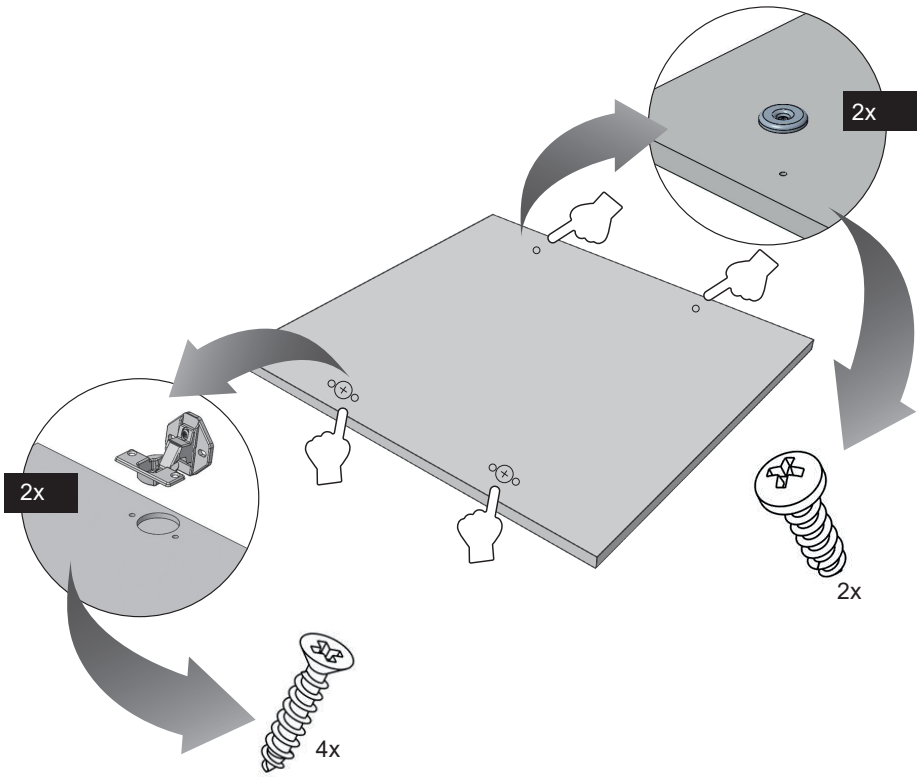




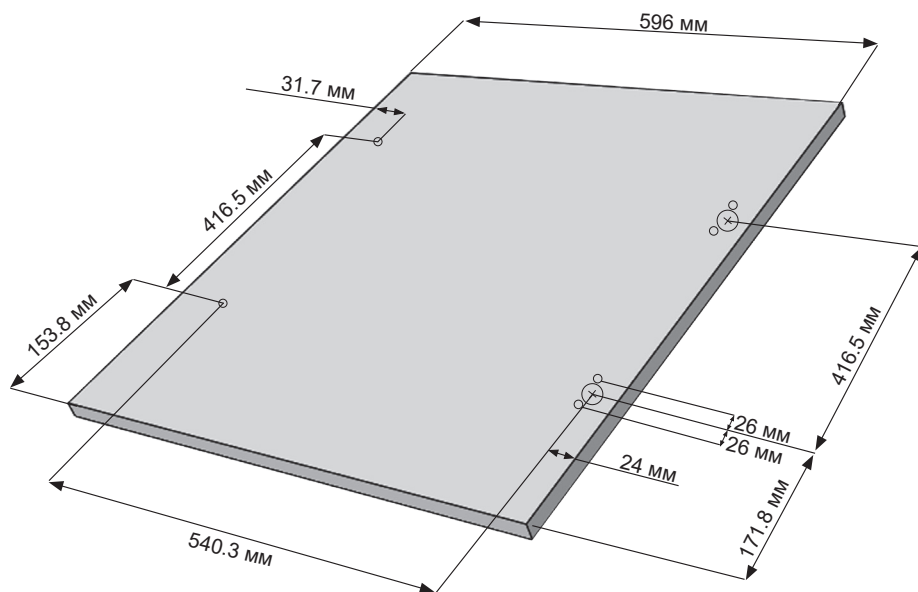
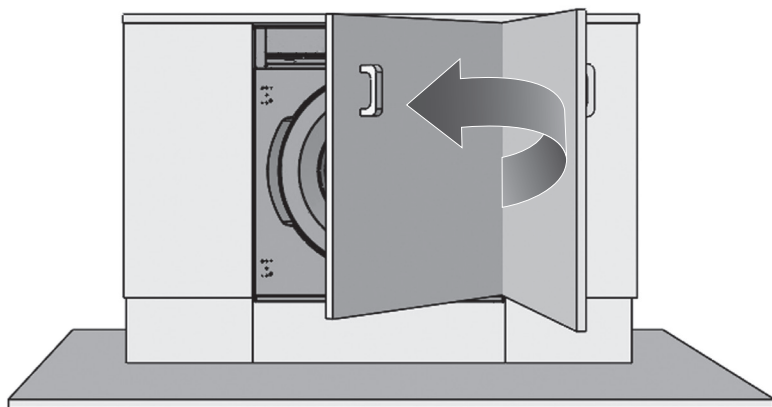
## Есікті дайындау және құрастыру

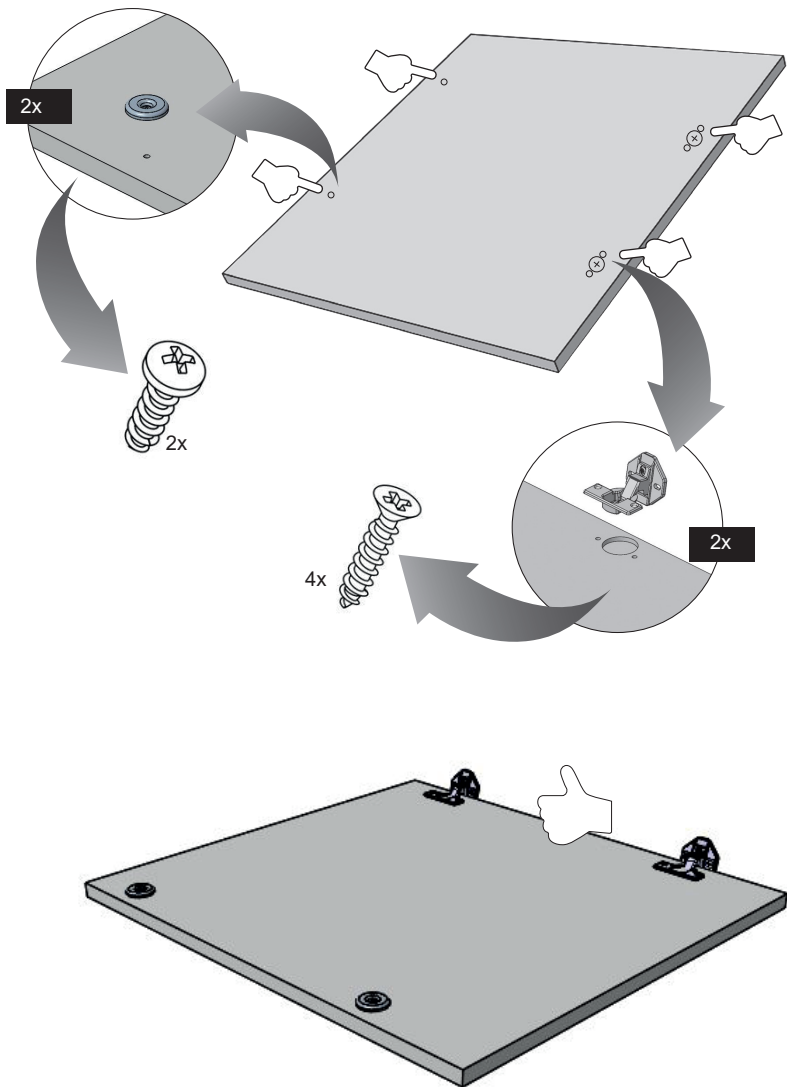
Шкафтың есігі солға ашылады

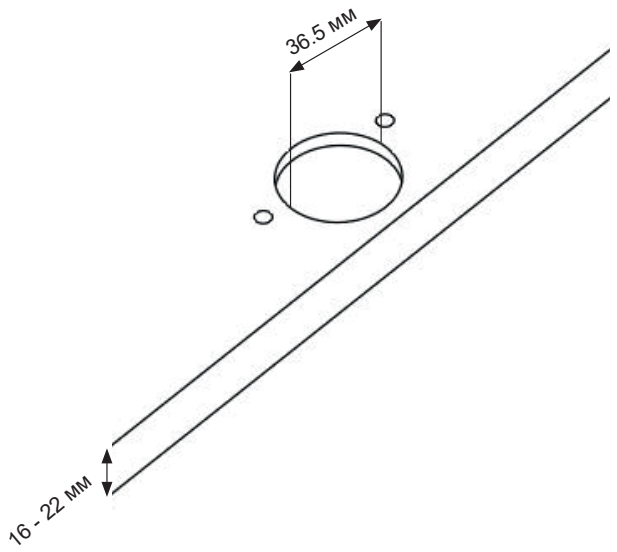
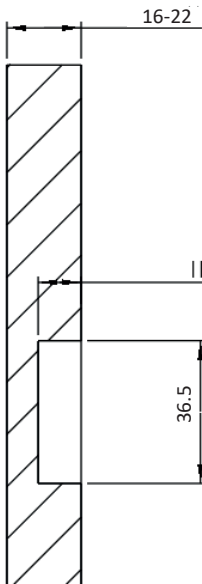
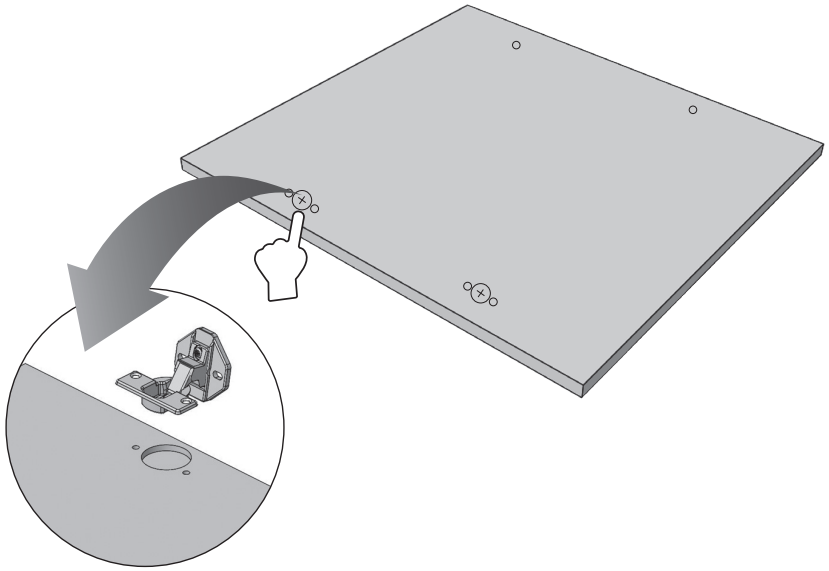


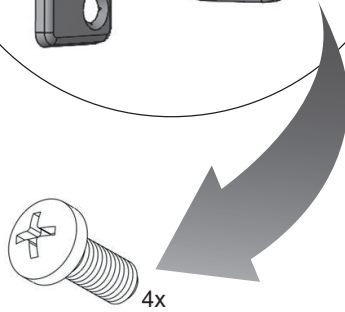
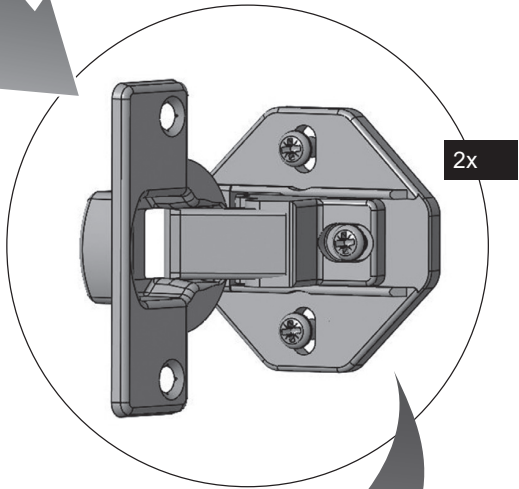
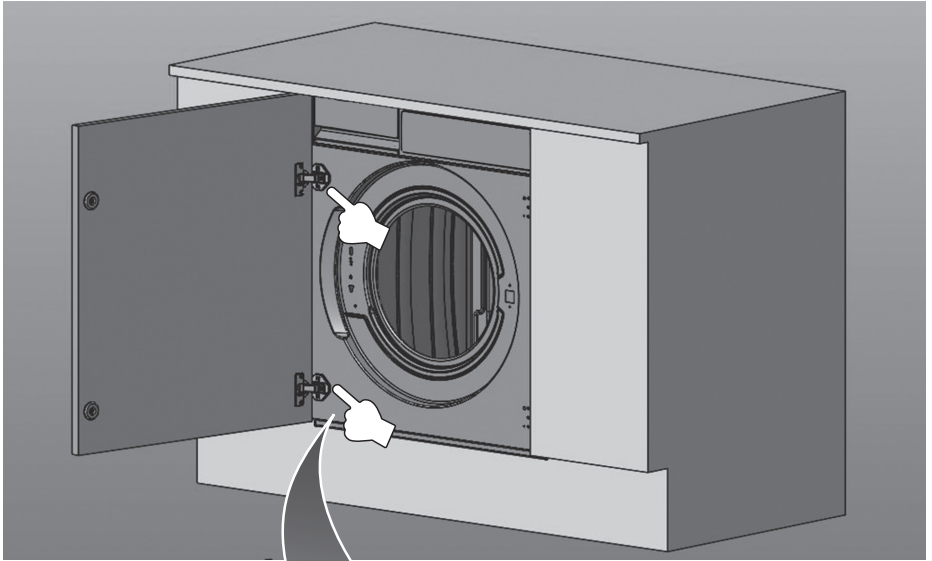


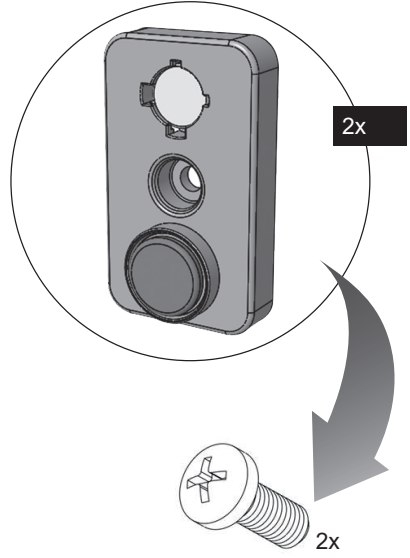
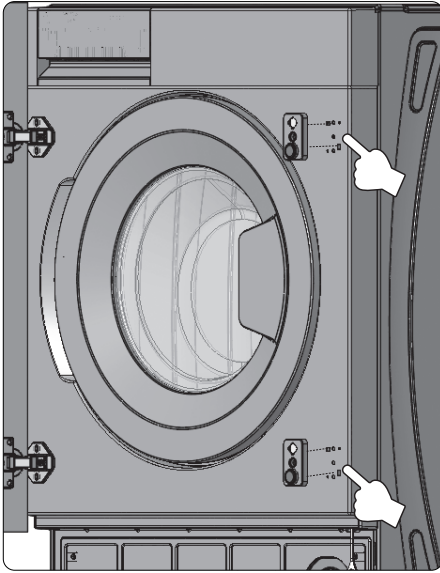
## Шкафтың есігі оңға қарай ашылады

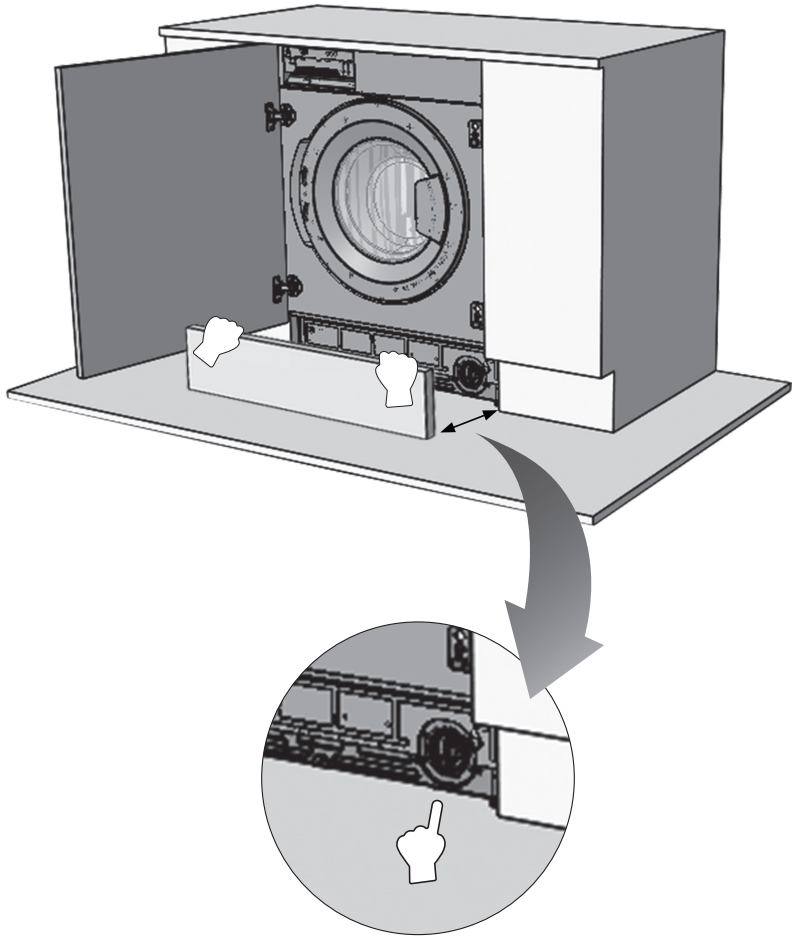














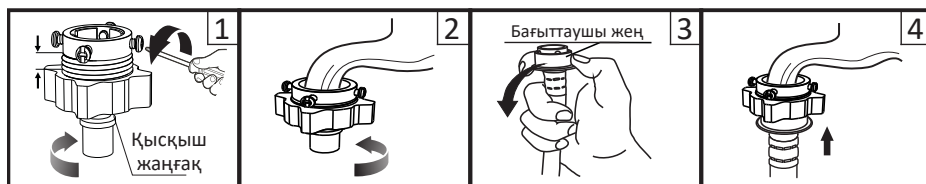
## Қосылуын құю шлангі

### Назар аударыңыз!

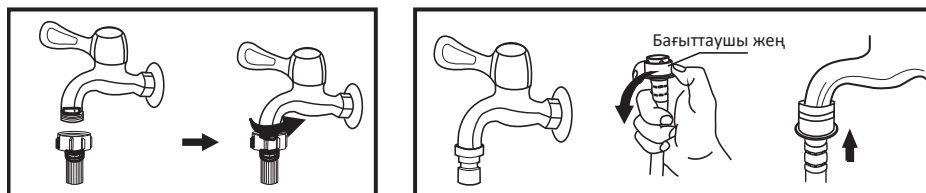
Құрылғыны сумен жабдықтауға қосуды тек білікті маман жүзеге асыруы керек.

1. Жеткізу жинағына кіретін жаңа шлангтарды қолданыңыз; ескі шлангтарды қайта пайдалануға болмайды.
2. Су құбыры желісіндегі су қысымы  $0.5-10 \text{ кг/см}^2$  (50 кПа – 1000 кПа) шегінде екеніне көз жеткізіңіз (бұл толық ашық краннан бір минут ішінде кем дегенде 8 литр су ағуы керек дегенді білдіреді). Егер қысым көрсетілген мәннен жоғары болса, онда су қысымының төмендеткішін орнату керек.
3. Машинаны жаңа құбырларға қоспас бұрын (немесе бірнеше сағат ішінде сумен жабдықтау жабылған жағдайда) құбырларда жиналған кірден құтылу үшін жеткілікті мөлшерде су ағызыңыз.

## Кәдімгі кранға қосылу



## Бұрандалы қосылымы бар кранға қосылу



Бұрандалы кран

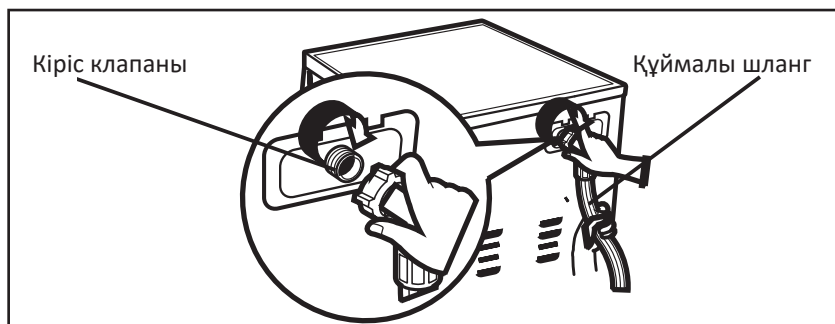
Кір жуғыш машинаға арналған арнайы кран

## Ескертпе

Әдетте кір жуғыш машинаны қосу үшін стандартты жалпы мақсаттағы су шүмегімен байланыс қолайлы. Егер кранның стандарттан басқа параметрлері болса, онда кранды немесе сұйық шлангты ауыстыру қажет.

## Қую шлангісін құрылғыға қосу

1. Шлангты құрылғыға қосыңыз.
2. Шлангтың екінші ұшын кранға қосыңыз («Көлемді шлангты қосу» бөлімінде сипатталғандай).
3. Су құятын шүмекті толығымен ашып, шлангтың тығыздығын тексеріңіз.
4. Шлангтың бұралмағанына және берілмегеніне көз жеткізіңіз.



## Назар аударыңыз!

Су құятын түтікті ұзартпаңыз.  
Егер су көзі кір жуғыш машинадан алыс болса, ұзын шланг сатып алыңыз.

## Ескерту

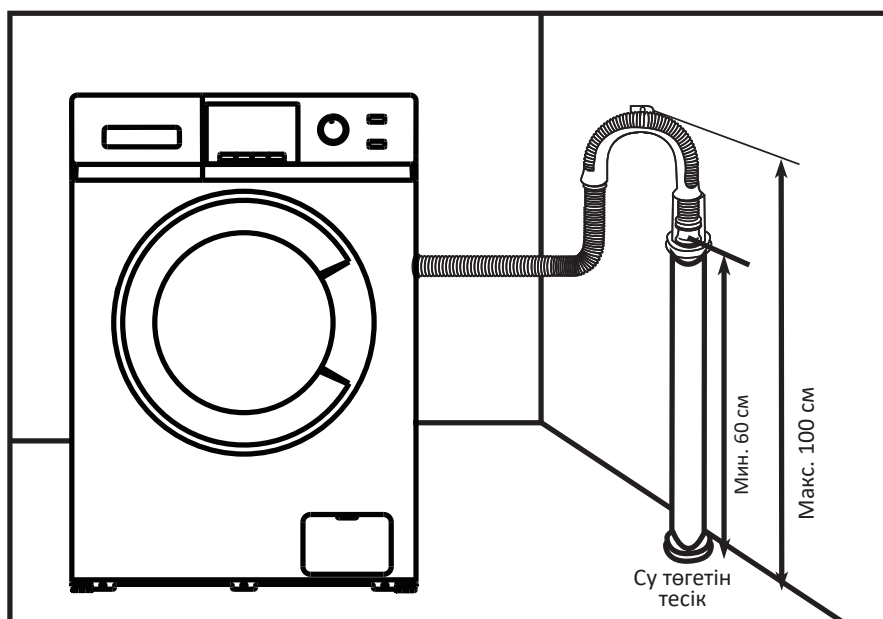
Егер кіретін судың көптеген қоспалары болса (құм, саз, тот және т.б.), суды тазарту үшін арнайы сүзгілерді қолдану ұсынылады. Қатты ластанған суды пайдалану құрылғының ішкі компоненттерінің тез тозуына әкеледі, сонымен қатар жуу сапасына әсер етеді.  
Дұрыс сүзгіні таңдау үшін мамандандырылған дүкендерге хабарласыңыз.

## Су төгетін түтікті қосу

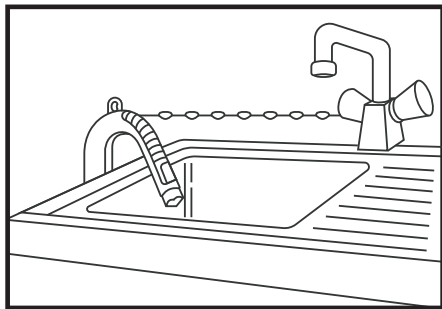
### Назар аударыңыз!

Құрылғыны су бұруға қосуды тек білікті маман ғана жүзеге асыруы тиіс.

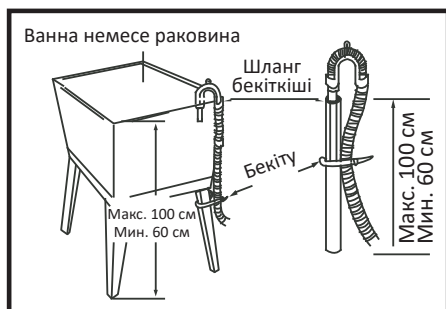
- Суды тікелей кәрізге төгу үшін машинаның төгу шлангісі машинаға сарқынды судың кері сорылуын болдырмау үшін ішкі диаметрі кемінде 40 мм кәріз құбырына ағу иінінен (сифоннан) жоғары орнатылады. Су төгетін шланг тікелей сифонға құбырмен қосылуы мүмкін.
- Су төгетін шлангіні еден деңгейінен 600 – 1000 мм биіктікте орналастыру керек және оның ұшы суға батырылмауы керек.
- Егер су төгетін түтіктің ұзындығы қажет болғаннан көп болса, шлангтың артық бөлігін кір жуғыш машинаға салмаңыз. Бұл шу деңгейінің жоғарылауына және кір жуғыш машинаны зақымдауы мүмкін.



## Кронштейн болған жағдайда шлангіні бекіту



- Су төгетін түтікті шынжырмен бекітіңіз.
- Шлангты сенімді бекіту ағып кетуден сақтайды.



Дренажды шлангты еденнен 100 см жоғары орнатуға болмайды.

# Кір жуғыш машинаны пайдалану

## Бірінші жуу

### Назар аударыңыз!

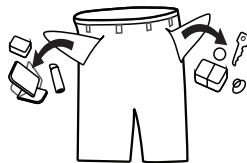
Киімді бірінші рет жуар алдында, киімді салмай-ақ, әр жуу бағдарламасының бір циклын іске қосып, машинаны тексеріңіз.

1. Қуат пен суды қосыңыз.
2. Құрылғыны қосыңыз.
3. Жуғыш заттың аз мөлшерін науаға салыңыз да, оны жабыңыз.
4. Жуу бағдарламасын таңдаңыз.
5. «Старт/Стоп» батырмасын басыңыз.

## Бастапқы тексеру және киімді жууға дайындау

- Киімді бірінші рет жуған кезде оның түссізденуіне жол бермеңіз. Киімнің түссізденгенін тексеру үшін сұйық жуғыш затқа малынған ақ сүлгіні қолдануға болады.
- Шарфтар мен басқа да төгілетін киімдерді, әсіресе басқа заттармен бірге жуған кезде, жуар алдында бөлек жуыңыз.
- Жеңдер, жағалар мен қалталардағы дақтарды машинада жуар алдында сұйық жуғыш затпен ақырын алып тастаңыз.
- Температураға сезімтал заттарды фирмалық жапсырмаларда көрсетілгендей жуу керек. Әйтпесе, олардың түсі өзгеруі немесе өнімнің деформациясы болуы мүмкін.
- Ағартқыш сілтілі және киімге зақым келтіруі мүмкін, сондықтан оны мүмкіндігінше аз қолданыңыз.
- Ұнтақты жуғыш заттар киімде дақтар мен иіс қалдыруы мүмкін, сондықтан жуудан кейінгі киім мұқият шаюды қажет етеді.
- Жуғыш затты тым көп қолданған кезде немесе судың температурасы жеткіліксіз болса, жуғыш заттың қалдықтары кір жуғыш машинаның шлангтарына немесе компоненттеріне жабысып, киімді лаптауы мүмкін.
- Жуу алдында киімді өлшеп, ластану дәрежесін, судың кермектігін және жуғыш заттарды өндірушілердің ұсыныстарын бағалау қажет.
- Жуу кезінде талшықтардың белгілі бір түрлерінен (мақта, синтетика, жұмсақ бұйымдар мен жүн) жасалған бұйымдарды жууға арнайы арналған және белгілі бір түстерге, кір жуудың температуралық режимдеріне, ластану дәрежесі мен материал түріне есептелген аз көбіктенетін жуу құралдары немесе кір жуу ұнтақтары пайдаланылуы тиіс. Жуғыш заттың дұрыс тағайындалуын сақтамаған жағдайда жуғыш заттарға арналған науа арқылы Құю арқылы шамадан тыс көбіктену және құрылғының жұмысында бұзушылықтар орын алуы мүмкін.

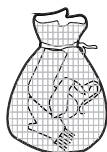
- Жуғыш заттар мен кір жуғыш қоспаларды балалардың кіруіне жол бермейтін құрғақ және қауіпсіз жерде сақтаңыз.
- Жуар алдында киім қалталарын мұқият тексеріңіз, өйткені зергерлік бұйымдар немесе сақиналар сияқты қатты заттар кір жуғыш машинаны зақымдауы мүмкін.



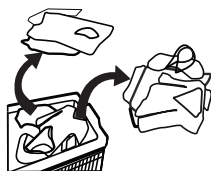
- Киімнің кейбір элементтері кір жуғыш машинаны зақымдауы мүмкін. «Сыдырма» түріндегі ілгектер мықтап бекітілуі керек, түймелер немесе ілгектер ішке бекітілуі керек. Бос таңғыштар немесе таспалар бір-бірімен байланысты болуы керек.



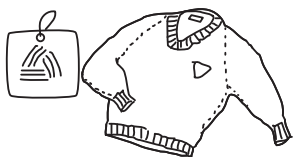
- Киімнің болат элементтері барабанда жуу кезінде өнімді жыртып алмайтындай және кір жуғыш машинаға зақым келтірмейтіндей етіп, «сыдырма» немесе түймелері бар брастарды жастық шкафына қою ұсынылады.



- Киімді жуар алдында киім өндірушісі тиісті жапсырмаларда, жапсырмаларда және т. б. көрсететін келесі сипаттамаларға сәйкес өнімдердің жіктелуіне назар аударыңыз.:



- Өндіріс материалы: мақта, аралас талшық, синтетикалық мата, жібек, жүн. Түсі: ақ және түрлі-түсті заттарды, әсіресе бай түстерді бөліңіз. Көлемі: әр түрлі мөлшердегі заттарды тиімді жуу үшін бірге жууға болады. Сезімталдық: жұмсақ заттарды бөлек жуу керек. Табиғи жүн мен жібектен жасалған жаңа бұйымдар, соның ішінде перделер үшін жұмсақ жуу режимін таңдау керек. Барлық жаңа түсті заттарды бөлек жуу керек.
- Кір жуғыш машинаға салмас бұрын заттар сұрыпталуы керек. Егер перделерде ілмектер болса, оларды жуар алдында алып тастау керек.



- Аса нәзік жууды талап ететін тоқыма бұйымдарын, мысалы, шілтермен әрленген, ұсақ заттарды (тығыз матадан жасалған шұлықтар, қол орамалдар, галстуктер және т.б.) жууға арналған арнайы торлы қаптарға салу керек.
- Үлкен және салмағы бар жалғыз заттарды жуған кезде (мысалы, ванна сүлгілері, джинсы, курткалар және т.б.) ауырлық центрінің өзгеруі мүмкін, нәтижесінде машинаның қатты теңгерімсіздігі нәтижесінде дабыл пайда болады. Сондықтан бірлескен жуу үшін тағы бір немесе бірнеше ұқсас заттарды, соның ішінде біркелкі айналдыру үшін қосу ұсынылады.
- Жуу алдында киімнен шаңды, кірді және үй жануарларының шаштарын алыңыз.
- Жуудан бұрын, кір жуудың максималды тиімділігіне қол жеткізу үшін ақ шұлықтар, жағалар және манжеттер сияқты оңай ластанған және бастапқы түсін жоғалтатын заттарды қолмен шайыңыз.
- Тек арнайы жуғыш затты немесе сұйық жуғыш заттарды қолданыңыз. Сабынды қолданған кезде сабын қалдықтары киім тігістеріне бітеліп қалуы мүмкін.
- Жүктелген киім массасының машинаның сипаттамаларына сәйкес келетініне көз жеткізіңіз, машинаны шамадан тыс жүктемеңіз, себебі бұл жуу тиімділігіне теріс әсер етуі мүмкін.

## Машинамен жууға арналмаған киім

- Байланыстар, көкірекшелер және т.б. машинаны жуу нәтижесінде отыра алады.
- Машинамен жуу кезінде деформациялануы мүмкін қатпарлары мен өрнектері бар киім.
- Толық немесе ішінара жүннен жасалған киім.
- Әшекейлері бар киім.
- Өндірушінің кір жуу шарттарына қоятын талаптары сақталмаған бұйымдарды жуудан аулақ болыңыз.
- Бензинмен, керосинмен, дизельдік отынмен, бояумен, еріткішпен немесе спиртпен боялған киімдерді ешқашан жууға болмайды.
- Кір жуғыш машинада су өткізбейтін материалдардан жасалған заттарды жууға болмайды. Әйтпесе, машинаны сумен толтырып, судың төгілуі немесе шаю мен кептіру кезінде шамадан тыс діріл болуы мүмкін, бұл заттарды зақымдауы мүмкін (мысалы, шаңғы костюмдері, жаңбыр пальто, қолшатырлар, автомобиль қақпақтары, шатырлар, ұйықтайтын сөмкелер және т.б.).  
Су төгетін кезде су өткізбейтін өнімдерде жиналған суды толығымен ағызуға болмайды және бір жерге жиналады, бұл кір жуғыш машинаның қатты тепе-теңдігін және оның дірілін немесе жылжуын тудырады.

## Балалар заттарын жуу

Балалар заттары (Балалар киімі мен сүлгілер), жаялықтарды қоса алғанда, бөлек жуылуы тиіс. Ересектерге арналған заттармен бірге жуған кезде оларға балаларға зиянды микроорганизмдер түсуі мүмкін. Жуғыш заттардың қалдықтарын мұқият жуып, тазарту үшін балалар киімдерін шаю уақытын көбейту керек.

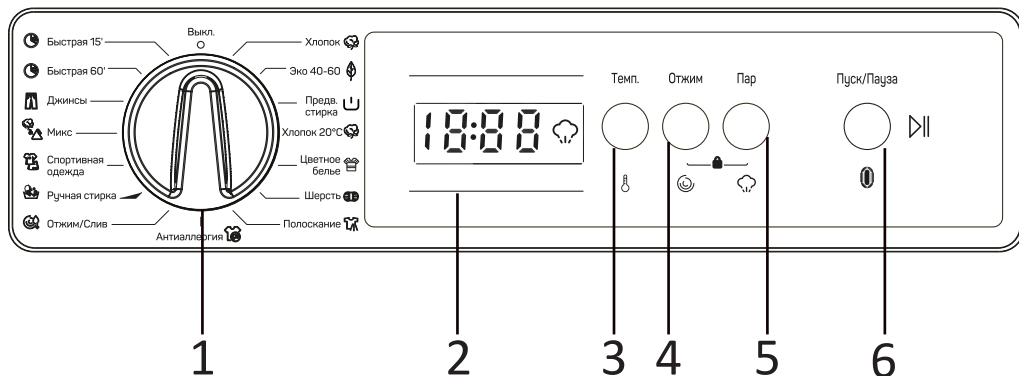
## Оңай құлап кететін заттар

Оңай күңгірттенетін заттарды (мысалы, төмен) жуу алдында сыртқа айналдыру керек. Мұндай заттарды бөлек жуған дұрыс, өйткені олар басқа нәрселерді бұзып, өзін нашарлатуы мүмкін. Дәл осы себепті қара және түсті мақтадан жасалған бұйымдарды бөлек жуған дұрыс.



# Құрылғымен жұмыс

## Басқару панелі



1. Бағдарламаларды таңдаудың айналмалы реттегіші.
2. Дисплей.
3. «Температура» батырмасы.
4. «Отжим» (Айналдыру) батырмасы.
5. «Пар» (Бу) батырмасы.
6. «Пуск/Пауза» (Бастау/Кідірту) батырмасының индикаторы.
7. «Пуск/Пауза» (Бастау/Кідірту) батырмасы.

## Батырмалардың сипаттамасы

### «Пуск/Пауза» (Бастау/Кідірту) батырмасы

- Жуу процесін бастау үшін бағдарламаны таңдап, осы батырманы басыңыз.
- Жуу бағдарламасын орындау кезінде процесі кідірту үшін осы батырманы басыңыз.
- Құрылғы күту режиміне өткен кезде дисплейде «Бастау/Кідірту» индикаторы жыпылықтай бастайды.

### Бағдарламаны таңдау үшін айналмалы реттегіш

Тиісті жуу бағдарламасын таңдау үшін қолданылады. Қажетті бағдарламаны таңдау үшін реттегішті сағат тіліне қарсы немесе сағат тіліне қарсы бұраңыз.


### «Температура» батырмасы

Оңтайлы су температурасын таңдау үшін осы түймені басыңыз. Бағдарламаны таңдағанда максималды температура автоматты түрде орнатылады. Температураны өзгерту үшін, таңдалған бағдарлама үшін максималды температура мен суық жуу (- - C) арасындағы температура дисплейде пайда болғанша түймесін басыңыз.

### «Отжим» (Айналдыру) батырмасы

Тиісті айналдыру жылдамдығын таңдау үшін осы батырманы басыңыз. Бағдарламаны таңдағанда максималды айналдыру жылдамдығы автоматты түрде орнатылады. Максималды жылдамдық пен айналдыруды болдырмау арасындағы айналдыру жылдамдығын өзгерту үшін (- - -) қажетті жылдамдық көрсетілгенше түймесін басыңыз.

### «Пар» (Бу) батырмасы

- «Пар» функциясын таңдау үшін осы батырманы басыңыз, дисплейде «» индикаторы көрсетіледі.
- Бу киімдегі қатпарларды жояды, бұл үтіктеуді жеңілдетеді. Сонымен қатар, бу бактерияға қарсы функцияны орындайды\*: вирустарды, бактерияларды, саңырауқұлақтарды өлтіреді. «Пар» функциясы жуудың соңында іске қосылады және кез-келген таңдалған бағдарламамен үйлесімді.
- Бұл функция жуу циклінің ұзақтығын 26 минутқа арттырады.
- Бүмен өңдеу тегістеу қиын заттарға, сондай-ақ балалар киімдері мен іш киімдеріне ұсынылады.

---

\* «Быстрая 60» (Жылдам 60) бағдарламасын таңдағанда.

## Кір жуғыш машинаны іске қосу

1. Қуатты қосыңыз.
2. Су түтіктерінің дұрыс қосылғанын тексеріңіз.
3. Су құятын шүмекті толығымен ашыңыз.
4. Кір жууға арналған заттарды, сондай-ақ жуғыш зат пен кондиционерді салыңыз.
5. Қажетті жуу режимін таңдап, «Пуск/Пауза» түймесін басыңыз.

## Опциялар

### Балалардан бұғаттау

- Құлыпты іске қосу үшін, жуу бағдарламасын орындау кезінде «Температура» және «Отжим» батырмаларын 3 секунд басып тұрыңыз, дисплейде 2 секунд ішінде «CL» сигналы жыпылықтайды.
- Құлыпты ашу үшін дисплейдегі «CL» сигналы сөнгенше «Температура» және «Отжим» түймелерін бір уақытта кемінде 3 секунд басып тұрыңыз.
- Балалардан қорғау құралы қосұлы және бағдарлама жұмыс істеп тұрған кезде бағдарлама таңдау тетігін «Выкл.» күйіне бұрсаңыз және басқа бағдарламаны таңдасаңыз, бұрын таңдалған бағдарлама үзілген жерден жалғасады.

### Жартылай жүктемені анықтау жүйесі

Құрылғы жартылай жүктемені анықтау жүйесімен жабдықталған.

Кірдің жартысын жуған кезде, машина уақытты, суды және энергияны тұтыну-ды үнемдейтіндей жұмыс істейді. Жартылай жүктеу бағдарламасын белсендіру арқылы құрылғы сіз таңдаған бағдарламаны қысқа мерзімде аяқтайды.

### Жуу процесінде бағдарламаны болдырмау

1. Бағдарламаны таңдау реттеушісін «Выкл.» күйіне бұраңыз.
2. Машина тоқтайды және бағдарлама жойылады.
3. Машинадан суды ағызу үшін бағдарламаны таңдау реттегішін кез-келген бағдарламаға бұраңыз. Су төгіліп, бағдарлама жойылады.
4. Енді сіз жаңа бағдарламаны іске қоса аласыз.

### Бағдарламаны аяқтау

- Сіз таңдаған жуу бағдарламасын аяқтағаннан кейін машина автоматты түрде тоқтайды, дисплейде «END» хабары жыпылықтайды.
- Суырмананы ашыңыз машиналар мен іш киім алыңыз.
- Барабанның ішкі бетін кептіру үшін есікті ашық қалдырыңыз.
- Бағдарламаны таңдау реттеушісін «Выкл.» күйіне бұраңыз.
- Кір жуғыш машинаны электр желісінен ажыратыңыз.
- Су шүмегін жабыңыз.

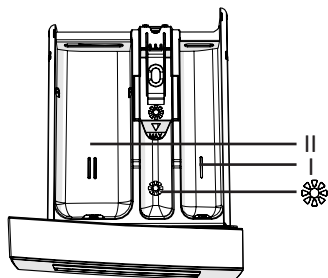
## Жуу режимін таңдау

Қажетті жуу режимдері төмендегі кестеде көрсетілгендей, жууға арналған заттардың түріне, саны мен ластану дәрежесіне, сондай-ақ жуу температурасына сәйкес таңдалады:

60 °C	Зығыр, мақта немесе синтетика сияқты түссізденуге бейімділігі бар орташа ластанған, түрлі-түсті заттар.
40 °C, 30 °C, 20 °C, суық су	Нашар ластанған, ақ заттар өрнегі жоқ, зығыр. Кәдімгі жууды қажет ететін заттар синтетикадан немесе жүннен жасалған.

1. Матаның түріне сәйкес келетін режимді таңдаңыз.
2. Содан кейін ластану деңгейіне сәйкес келетін температураны таңдаңыз.
3. Жалпы қағида: температура неғұрлым жоғары болса, энергияны тұтыну соғұрлым жоғары болады.

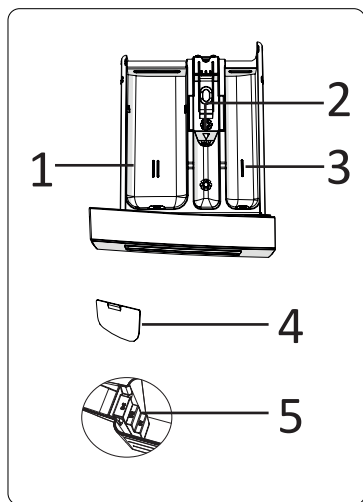
## Жуу құралдарын тиеу



1. Науаны тартыңыз.
2. I бөлікті алдын-ала жууға арналған жуғыш затпен толтырыңыз (қажет болса).
3. Жуғыш зат II бөлігін толтырыңыз.
4. Қажет болса, ☼ бөліміне матаны жұмсарту үшін кондиционерді қосыңыз.

## Сұйық жуғыш заттарға арналған өлшеуіш пласт

- Сұйық жуғыш затты қолданған кезде жуғыш зат бөліміне өлшеуіш тақтайшаны орнатуға болады.
- Сұйық жуғыш затты алдын-ала жуудан басқа барлық бағдарламаларда қолдануға болады.
- Мұны істеу үшін өлшеу тақтасын екінші жуғыш зат бөліміне салыңыз және оған сұйық жуғыш затты пластинадағы белгілерге сәйкес құйыңыз (жуғыш затты қолдану және оның қаптамасында көрсетілген дозалау бойынша ұсыныстарды орындаңыз).
- Ең жоғарғы деңгей белгісінен аспаңыз, тек сұйық жуғыш заттар үшін пайдаланыңыз. Кір жуғыш ұнтақты қолданған кезде өлшеу тақтасын алыңыз.



1. Жуу құралдарына арналған негізгі бөлімше.
2. Мата жұмсартқыш бөлімі.
3. Алдын ала жууға арналған жуғыш затқа арналған бөлімше.
4. Жуғыш заттарға арналған өлшеуіш табақ.
5. Кір жуғыш ұнтақтың деңгейі.

# Жұмыс режимдерінің сипаттамасы

## Хлопок (Мақта)

Мақтадан немесе зығырдан жасалған бұйымдарды суды қыздырудың әртүрлі температурасында жуу.

## Эко 40-60

Таңдалған температурада су мен электр энергиясын барынша үнемдеумен жуу.

## Предварительная стирка (Алдын ала жуу)

Мақтадан немесе зығырдан жасалған бұйымдарды суды қыздырудың әртүрлі температурасында алдын ала жуу.

## Хлопок 20 °C (Мақта 20 °C)

Аз мөлшерде қатты ластанбаған заттарды экспресс жуу.

## Цветное белье (Түсті іш киім)

Мақта мен зығырдан жасалған түрлі-түсті киімдерді жууға арналған.

## Шерсть (Жүн)

Машинамен жууға рұқсат етілген жүн және трикотаж бұйымдары (жапсырмаларды қараңыз). Киім жапсырмаларында көрсетілген температураны таңдаңыз.

## Полоскание (Шаю)

Киімнен жуғыш заттардың қалдықтарын жуу үшін қолданылады.

## Антиаллергия (Аллергияға қарсы)

Бағдарлама аллергияға ұшыраған адамдардың киімдерін жуу үшін, сондай-ақ балалардың киімдерін жуу үшін қолданылады. Бактерияларды басу және мата талшықтарынан жуғыш затты толығымен алып тастау үшін ұзақ шаю қолданылады.

## Отжим/Слив (Сығу/Ағызу)

Кірді қосымша сығу немесе машинадан су ағызу үшін қолданылады.

## Ручная стирка (Қолмен жуу)

Нәзік маталарға арналған жуудың ұқыпты режимі. Блузаларды, тюльді және басқа заттарды жұқа немесе нәзік маталардан жууға ұсынылады.

## Спортивная одежда (Спорттық киім)

Бұл бағдарламаны спорттық киімдерді жуу үшін пайдаланыңыз.

## Микс

Бағдарлама әртүрлі маталардан жасалған заттарды жуу үшін қолданылады. Қара маталарды жеңіл маталармен жууға болмайтынын ескеріңіз.

## Джинсы

Деним маталарынан жасалған бұйымдарды жуу. Ішінде жуыңыз. Джинсы көбінесе артық бояғыштан тұрады және алғашқы бірнеше жуу кезінде еруі мүмкін.

## Быстрая 60' (Жылдам 60')

Мақта-мата және синтетикалық маталардан жасалған заттарды 60 °C температурада 60 минут бойы жуу.

## Быстрая 15' (Жылдам 15')

Әлсіз ластанған заттарды 15 минут бойы жуу.

## Жуу режимдерінің кестесі

Параметр Бағдарлама	Максималды жүктеме (кг)	Судың әдепкі температурасы (°C, -- суық дегенді білдіреді)	Әдепкі уақыт (мин.)	Жуу құралдарына арналған бөлімше
Мақта	8	60	145	II
Эко 40-60	8	40	218	II
Алдын ала жуу	8	60	164	I, II
Мақта 20 °C	4	20	59	II
Түсті іш киім	8	40	130	II
Жүн	2,5	30	44	II
Шаю	8	--	30	/
Аллергияға қарсы	4	60	212	II
Сығу/Ағызу	8	/	17	/
Қолмен жуу	2,5	30	90	II
Спорттық киім	3,5	40	110	II
Микс	3,5	40	105	II
Джинсы	3,5	30	96	II
Жылдам 60'	4	60	60	II
Жылдам 15'	2	30	15	II

### Ескертпе

Бағдарламаның ұзақтығы зығырдың жүктелуіне, судың қаттылығына, қоршаған орта температурасына және таңдалған қосымша функцияларға байланысты өзгеруі мүмкін.

## Техникалық қызмет көрсету

### Назар аударыңыз!

- Қызмет көрсетуді бастамас бұрын қуат сымын розеткадан алыңыз немесе қуат көзін ажыратыңыз және су беру шүмегін жабыңыз.
- Кір жуғыш машинаның зақымдануын және улы және/немесе жарылғыш газдардың бөлінуін болдырмау үшін еріткіштерді пайдалануға тыйым салынады.
- Кір жуғыш машинаны жуу үшін суды пайдалануға тыйым салынады.
- Кір жуғыш машинаны тазалаған кезде антисептикалық хлорксиленол (PCMX) бар тазалағыш заттарды қолдануға тыйым салынады.

## Кір жуғыш машинаның корпусын тазалау және қызмет көрсету

Кір жуғыш машинаға дұрыс қызмет көрсету оның қызмет ету мерзімін ұзарта алады. Қажет болса, бетті сұйылтылған абразивті емес бейтарап тазартқыш құралдардың көмегімен тазарту керек. Су құйылған кезде, төгілген суды дереу жинау үшін дымқыл шүберекті пайдаланыңыз. Корпусты тазалау кезінде өткір заттарды пайдалануға тыйым салынады.

### Ескертпе

Формаль қышқылын және оның ерітінділерін немесе аналогтарын қолдануға тыйым салынады.

## Барабанның ішкі бетін тазалау

Барабанның ішкі бетіндегі металл заттар қалдырған тот (мысалы, кір жуу кезінде), құрамында хлоры жоқ тазартқыш құралдармен дереу алып тастау керек. Металл щеткаларды қолдануға тыйым салынады.



## Сорғы сүзгісін тазалау

Су төгетін сорғы сүзгісі мата сынықтары мен кішкене бөгде заттарды жууға болатын заттардан сүзе алады

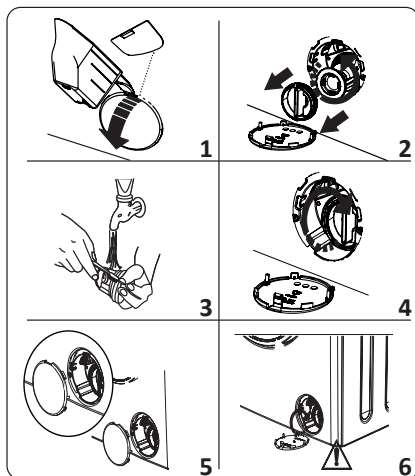
Кір жуғыш машинаның қалыпты жұмысын қамтамасыз ету үшін сүзгіні үнемі тазалаңыз.

Егер машина ағызу және/немесе сығу операцияларын жасамаса, сорғыны тексеру қажет; сондай-ақ егер кір жуғыш машина сорғыны бұғаттайтын бөгде заттардың түсуіне байланысты ағызу кезінде тән емес шу шығарса.

### Назар аударыңыз!

- Құрылғы жұмыс істеп тұрған кезде, таңдалған бағдарламаға байланысты ыстық су сорғы арқылы ағып кетуі мүмкін.
- Ешқандай жағдайда шаю циклі кезінде сорғының қақпағын шешпеңіз. Құрылғы белгілі бір режимде жұмысын аяқтап, суды ағыза бастағанша күтіңіз.
- Панельдерді орнатқан кезде қауіпсіз және сенімді жанасуды қамтамасыз етіңіз.

1. Сорғы сүзгісінің қақпағын ашыңыз. Сүзгі қақпағын ашпас бұрын, су төгілген жағдайда контейнерді сүзгі қақпағының астына қою керек.
2. Сүзгіні сағат тіліне қарсы бұрап босатыңыз және оны тартып алыңыз. Судың ағып кетуін күтіңіз.
3. Сүзгіден кез-келген бөгде заттарды жұмсақ щеткамен алыңыз.
4. Тазалағаннан кейін сүзгіні сағат тілімен бұрап, қайтадан орнатыңыз.
5. Сорғының қақпағын жапқан кезде, қақпақтың ішкі жағындағы бекітпелер алдыңғы панельдегі тесіктерге сәйкес келетініне көз жеткізіңіз.
6. Сүзгі қақпағын жабыңыз.

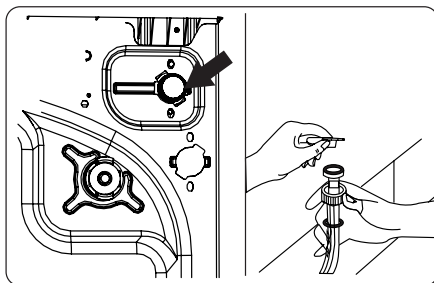


### Ескертпе

1. Құрылғыны электр желісінен ажыратыңыз және су беру шүмегіні жабыңыз.
2. Егер сіз жақында жуған болсаңыз, біраз уақыт күтіңіз.

## Кір жуғыш машинада сүзгіні жуу

1. Су құятын түтікті краннан ажыратыңыз. Су беру сүзгісін алып тастау үшін, пластикалық сүзгі жолағын ақырын тарту үшін ұзын қысқышты қолданыңыз.
2. Сусымалы шлангтағы сүзгіні тазалаңыз.
3. Су құятын түтікті кір жуғыш машинадан ажыратыңыз. Су беру сүзгісін қабылдау клапанынан шығару үшін, пластикалық сүзгі жолағына ақырын тарту үшін ұзын қысқышты қолданыңыз.
4. Кір жуғыш машинада сүзгіні тазалаңыз.

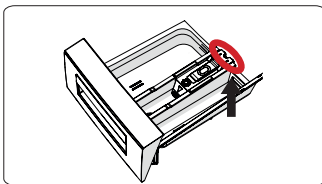
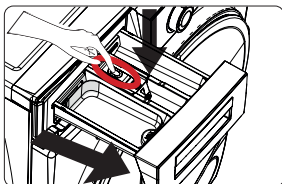
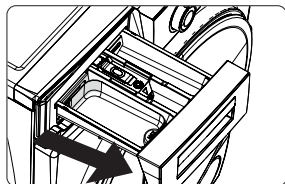


### Ескертпе

- Алдымен шланг сүзгісін, содан кейін сүзгіні кір жуғыш машинада жуыңыз.
- Электр тогының соғуын болдырмас үшін жуар алдында қуат сымын ажыратыңыз.

## Жуу құралдарына арналған науаны және оның бөліктерін тазалау

1. Науаны толығымен шығарғанға дейін алға қарай тартыңыз.
2. Науаны сумен шайыңыз.
3. Науа бөлігін сүртіңіз.
4. Науаны орнына қойып, оны бастапқы күйіне қайтарыңыз.



## Мүмкін проблемалар және оларды шешу

Мәселенің сипаттамасы	Мүмкін себеп	Мүмкін шешім
Машинаға су кірмейді.	<ol style="list-style-type: none"> <li>1. Су алу краны ашық емес.</li> <li>2. Сүмен жабдықтау жоқ.</li> <li>3. Су құйылған шлангтағы су қатып қалды.</li> <li>4. Сүзгі бітелді.</li> </ol>	<ol style="list-style-type: none"> <li>1. Су алу кранын ашыңыз.</li> <li>2. Сүмен жабдықтау жүйесінде судың бар-жоғын тексеріңіз.</li> <li>3. Жібіту жасаңыз.</li> <li>4. Сүзгіні тазалаңыз.</li> </ol>
Есік ашылмайды.	<ol style="list-style-type: none"> <li>1. Орнатылған машинаны қорғау жүйесі жұмыс істейді.</li> <li>2. Жуу бағдарламасы әлі аяқталған жоқ.</li> </ol>	<ol style="list-style-type: none"> <li>1. Қуат көзін ажыратыңыз.</li> <li>2. Бағдарлама циклінің аяқталуын күтіңіз.</li> </ol>
Қатты шу. Қатты діріл.	<ol style="list-style-type: none"> <li>1. Тасымалдау болттары бұралмаған.</li> <li>2. Барабанда бөгде заттар (монеталар, түйреуіштер) бар.</li> </ol>	<ol style="list-style-type: none"> <li>1. Тасымалдау болттарын бұрап алыңыз.</li> <li>2. Машинаны іске қоспас бұрын, кірде бөгде заттардың бар-жоғын мұқият тексеріңіз.</li> </ol>
Біртүрлі иіс бар.	Резецкенің әлсіз иісі болуы мүмкін, өйткені құрылғының кейбір элементтері осы материалды қолдана отырып жасалды.	
Су жуу циклі кезінде машинкаға түседі.	Егер жуу кезінде су деңгейі төмендесе, машина оны автоматты түрде толтырады.	
Цикл кезінде су ағып кетеді.	Қатты көбіктенетін ұнтақ қолданылды.	
Тым көп көбік.	<ul style="list-style-type: none"> <li>• Науаға артық мөлшерде ұнтақ қосылды.</li> <li>• Қолмен жууға арналған ұнтақ қолданылды.</li> </ul>	
Цикл аяқталғанға дейінгі уақыт үнемі өзгеріп отырады.	Кір жуу кезінде үйіндіге түсіп кетті, машина сапалы жуу үшін цикл уақытын түзетеді.	
Кір жуғыш машина басталмайды.	<ul style="list-style-type: none"> <li>• Есіктің мықтап жабылғанын тексеріңіз.</li> <li>• Қуат сымының штепселі дұрыс салынғанын тексеріңіз.</li> <li>• Су шүмегінің ашық екенін тексеріңіз.</li> <li>• «Бастау/Тоқтату» батырмасының басылғанын тексеріңіз.</li> </ul>	

Машина өте аз мөлшерде сумен жұмыс істейді.	Осы зығыр көлемімен таңдалған режимде жұмыс істеу үшін машина аз мөлшерде суды пайдаланады.
Электр қуаты өшірілгеннен кейін машина жұмысын жаңартпайды.	Кернеу секіргенде немесе электр қуаты өшкенде, кір жуғыш машина автоматты түрде өшеді. Машинаның жұмысын қалпына келтіру үшін қуат түймесін басып, Бағдарламаны қалпына келтіріңіз.

## Қате кодтары

Қате коды	Себебі	Шешім
E01	Кір жуғыш машинаның есігі дұрыс жабылмаған.	Кір жуғыш машинаның есігін тексеріңіз.
E02	<ol style="list-style-type: none"> <li>1. Сумен қамтамасыз етілмейді.</li> <li>2. Желінің төмен кернеуі немесе судың төмен қысымы.</li> </ol>	<ol style="list-style-type: none"> <li>1. Су құятын шүмекті тексеріңіз.</li> <li>2. Электр желісіндегі кернеуді және судың қысымын тексеріңіз.</li> </ol>
E03	<ol style="list-style-type: none"> <li>1. Сорғының бітелген сүзгісі.</li> <li>2. Ақаулы сорғы немесе сорғының электр байланысы дұрыс емес.</li> </ol>	<ol style="list-style-type: none"> <li>1. Сорғы сүзгісін тазалаңыз.</li> <li>2. Құрылғыны электр желісінен ажыратыңыз және қызмет көрсету орталығына хабарласыңыз.</li> </ol>
E04	Судың толып кетуі.	Машинаның өзі су құйғанша күтіңіз, оны электр желісінен және сумен жабдықтаудан ажыратыңыз және уәкілетті қызмет көрсету орталығына хабарласыңыз.

Егер жоғарыда аталған әдістерді орындағаннан кейін мәселе шешілмесе, оны өшіріңіз, желіден ажыратыңыз және уәкілетті қызмет көрсету орталығына хабарласыңыз.

## Техникалық сипаттамалары

Үлгісі	WB-F814DVL/WWSI
Электр тогының соғуынан қорғау класы	I
Желі кернеуі	220-240 В
Жиілік	50 Гц
Қуатты тұтыну	2100 Вт
Номиналды ток күші	10 А
Кірді максималды жүктеу	8 кг
Максималды айналдыру жылдамдығы	1400 айн./ мин
Энергия тиімділігі класы	A+++
Айналдыру тиімділігі класы	B
Бір цикл үшін қуат тұтыну	0,88 кВт·сағ
Жылына энергия тұтыну	194 кВт·сағ
Цикл үшін суды тұтыну	52 л
Жыл сайынғы жалпы су тұтыну	10224 л
Барабан көлемі	51 л
Жуу кезінде шу деңгейі	46 дБ
Сығу кезіндегі шу деңгейі	74 дБ
Су қысымы	0.1-1 МПа
Су өткізбейтін класы	IPX4
Таза салмақ	66,2 кг
Өлшемдері (БхЕхТ)	81,7х59,7х54,4 см
Қуат сымын бекіту түрі	Y
Сауда белгісі	DEXP

# Энергия тиімділігі туралы ақпарат

Энергетическая эффективность стиральной машины  
Кір жуғыш машинаның энергия тиімділігі

Производитель  
Өндіруші **DEXP**  
Модель  
Үлгісі WB-F814DVL/WWSI

**A+++**

**A+++**

A++

A+

A

B

C

D

СРЕДНЕВЗВЕШЕННОЕ КОЛИЧЕСТВО ПОТРЕБЛЯЕМОЙ ЭНЕРГИИ ТҰТЫНЫЛАТЫН ЭНЕРГИЯНЫҢ ОРТАША ӨЛШЕМДІ КӨЛЕМІ

**194**  
кВт·ч/год  
кВт·сағ/жыл

  
**10224**  
л/год  
л/жыл

  
kg  
**8.0**  
кг

  
ABCDEF G

  
**46** дБА

  
**74** дБА

## Монтаждау, сақтау, тасымалдау (тасу), өткізу және кәдеге жарату ережелері мен шарттары

- Құрылғыны орнату ережелері мен шарттары осы нұсқаулықта «Орнату» бөлімінде сипатталған.
- Құрылғы қандай да болмасын монтаждауды немесе бекітуді талап етпейді.
- Құрылғыны қаптамада, өндірушінің және тұтынушының жылытылатын үй-жайларында ауаның 5 °С және 40 °С аралығындағы температурада және ауаның 80 %-дан аспайтын салыстырмалы ылғалдылығында сақтау керек. Үй-жайда жемірілуді тудыратын жегі қоспалар (қышқылдардың, сілтілердің булары) болмауы тиіс.
- Құрылғыны дұрыс тасымалдауды қамтамасыз ету үшін келесі талаптарды сақтау қажет:
  - құрылғыдан барлық ішкі керек-жарақтарды алып тастаңыз және оларды бөлек салыңыз;
  - құрылғының жұмыс қабілеттілігі мен сыртқы түрін сақтау үшін оның орамасының дұрыстығына көз жеткізіңіз (ірі габаритті техниканы сыни жерлерде гофрленген картоннан жасалған астары бар полиэтилен немесе көпіршікті орамаға орау қажет);
  - құрылғыны көлік құралы арқылы жылжыту мүмкіндігін болдырмау үшін белдіктермен мықтап бекітіңіз;
  - сыртқы ортаның әсерін толығымен жою үшін тек жабық көлікті пайдаланыңыз;
  - тиеу-түсіру жұмыстарын орындау кезінде қаптамамен өте сақ болуды қамтамасыз етіңіз.
- Құрылғы ұқыпты өңдеуді талап етеді, оны шаң, кір, соққы, ылғал, от және т.б. әсерінен қорғаңыз.
- Құрылғыны сату жергілікті заңнамасына сәйкес жүргізілуі керек.
- Бұйымның қызмет ету мерзімі аяқталғаннан кейін оны қарапайым тұрмыстық қоқыспен бірге тастауға болмайды. Оның орнына, ол федералды немесе жергілікті заңнамаға сәйкес қайта өңдеу және қайта өңдеу үшін электрлік және электронды жабдықты тиісті қабылдау бекетіне қайта өңдеуге жіберіледі. Осы бұйымды дұрыс кжоюды қамтамасыз ете отырып, сіз табиғи ресурстарды үнемдеуге және қоршаған ортаға және адамдардың денсаулығына зиян келтірмеуге көмектесесіз. Бұл бұйымды қабылдау және жою бекеттері туралы қосымша ақпаратты жергілікті муниципалды органдардан немесе тұрмыстық қалдықтарды шығаратын кәсіпорыннан алуға болады.
- Құрылғының ақаулығы анықталған жағдайда, тез арада авторландырылған сервистік орталыққа хабарласу немесе құрылғыны кәдеге жарату керек.

## Қосымша ақпарат

**Өндіруші:** Вестель Бейаз Эста Санайи Ве Тиджарет А. Ш.  
Органаиз Санайес, 45030 Маниса, Түркия.

Түркияда жасалған.

**Импортер / юр. лицо, принимающее претензии в Казахстане:**

ТОО «ДНС КАЗАХСТАН», г. Нур-Сұлтан, р-н Сарыарқа, пр-т Сарыарқа, зд. 12, Қазақстан.

**Импорттаушы / Қазақстанда шағымдар қабылдайтын заңды тұлға:**

«DNS QAZAQSTAN (ДНС КАЗАХСТАН)» ЖШС, Нұр-Сұлтан қаласы, Сарыарқа ауданы, Даңғылы Сарыарқа, ғимарат 12, Қазақстан.

Өнім Кеден одағының техникалық регламентінің талаптарына сәйкес келеді:

- «Төмен вольтты жабдықтың қауіпсіздігі туралы» КО ТР 004/2011;
- «Техникалық құралдардың электромагниттік үйлесімділігі» КО ТР 020/2011.

Тауар Еуразиялық экономикалық одақтың «Электртехника және радиоэлектроника бұйымдарында қауіпті заттарды қолдануды шектеу туралы» ЕАЭО ТР 037/2016 техникалық регламентінің талаптарына сәйкес келеді.

Бұйымның сыртқы түрі және оның сипаттамалары алдын ала ескертусіз өзгерістерге ұшырауы мүмкін.

Құрылғының нақты интерфейсі осы нұсқаулықта көрсетілгеннен өзгеше болуы мүмкін.

Интернеттегі мекен-жайы: [www.dexp.club](http://www.dexp.club)



Өндіріс күні өнімде орналасқан жапсырманың оң жағында көрсетілген нөмірде шифрланған. Мысалы, 20611675050412, мұнда 12 күн, 04 ай, 05 жыл дегенді білдіреді.

V.1



## Ескертпелер

### Құрғақ кірдің шамамен салмағы

#### Төсек-орын

Төсек түрі	Шамамен салмағы (грамм)
Жастық	180-220
Орамал	220-600
Жайма	350-700
Көрпе жамылғысы	500-800

#### Киім

Киім түрі	Шамамен салмағы (грамм)		
	Ерлер	Әйелдер	Балалар
Футболка	230-300	80-150	40-80
Блузка, көйлек	130-180	100-300	50-120
Костюм	1 300-2 000	800-1 000	650-800
Мата шалбар	500-700	300-450	130-250
Джинсы шалбар	600-700	400-500	150-200
Халат	500-800	350-500	130-300
Шорт	200-350	150-350	70-150
Свитер, ветровка	800-1 100	400-650	300-500
Аяқ пиджак, куртка	1 300-1 800	900-1 300	500-1 000

## Киімде көрсетілген пиктограммалардың мағынасы

Таңбасы	Сипаттамасы	Ұсыныстары
	Тұрақты жуу.	
	Жуу температурасы 95 °С.	Ақ мақта немесе зығыр. Түрлі түсті зығыр, төзімді жоғары температураға дейін.
	Жуу температурасы 60 °С.	Жіңішке мақта іш киім немесе полиэфир матасынан жасалған киім.
	Жуу температурасы 40 °С.	Мақтадан, полиэфирден және басқа синтетикалық маталардан жасалған қара түсті зығыр мата.
	Жуу температурасы 30 °С.	Кір жуғыш машинада жууға жарамды жүннен жасалған бұйымдар.
	Қолмен жуу.	Зығыр машинада жууға арналмаған.
	Жууға тыйым салынады.	Құрғақ тазалауды қолданыңыз.
	Ағарту.	
	Ағартатын жуғыш заттар құрамында хлор бар өнімдер.	
	Ағартуға болмайды.	
	Үтіктеу.	
	Жоғары үтіктеу температурасы (макс. 200 °С).	Ылғал мақта, зығыр, тоқыма.
	Орташа үтіктеу температурасы (макс. 150 °С).	Аздап суланған мата (мақта, жібек, синтетикалық маталар).
	Төмен үтіктеу температурасы (макс. 110 °С).	Әртүрлі синтетикалық маталар.
	Үтіктеуге болмайды.	

## Киімде көрсетілген басқа пиктограммалардың мағынасы

Таңбасы	Сипаттамасы
	Химиялық және химиялық тазалау.
	Барлық ықтимал тазалау әдістеріне рұқсат етіледі.
	Перхлорэтиленді тазалау.
	Арнайы еріткіштерге негізделген тазалау.
	Таңбаның астындағы сызық өнімді жұмсақ тазалау қажеттілігін көрсетеді.
	Химиялық тазалауға жатпайды.
	Электр кептіргіштерге рұқсат етіледі.
	Қалыпты температурада құрғатыңыз.
	Төмен температурада кептіріңіз (жұмсақ кептіру).
	Электрмен кептіруге тыйым салынады
	Тік кептіру.
	Көлденең беткейде кептіру.
	Айналдырусыз кептіру.
	Құрамында хлоры жоқ жуғыш заттармен ағарту.

## Дақтарды кетіруге арналған кеңестер

Дақ түрі	Асылдандыру бойынша ұсыныстар
Таңқурай, құлпынай	Бір шай қасық сірке суы мен лимон шырынын қоспасын дайындаңыз, қоспаға матаны малып, дақты сүртіңіз.
Көкжидек, қарақат	Дақтарды суық сумен шайыңыз, содан кейін лимон шырынын бірнеше минутқа жібітіңіз.
Балмұздақ	Боялған матаны 1 шай қасық борак пен 1 шай қасық су ерітіндісіне салып, содан кейін шайыңыз және әдеттегідей жуыңыз.
Кофе	Глицерин, аммиак және судың тең бөліктерінің қоспасын дайындаңыз. Бұл композициямен дақты жақсылап ылғалдандырып, 5 сағатқа қалдырыңыз, содан кейін сумен шайыңыз.
Шоколад	Ыдысқа су құйып, 1 литр суға 1 ас қасық мөлшерінде тұз қосып, осы суға дақты киімді жуыңыз.
Қызыл шарап	Қызыл шарап дағын тұзбен себіңіз, содан кейін қатты қаныққан шарап-тұз қоспасын щеткамен сүртіп, дақты таза, сіңіргіш шүберекпен сүртіңіз. Дақтарға суық су жағыңыз (әрқашан дақтың шетінен ортасына дейін жұмыс істеңіз, ол жайылып кетпейді). Қайтадан сулаңыз және әдеттегідей тазалаңыз.
Жеміс пен шырын	1/2 кесе суға 1 шай қасық сүтегі асқын тотығының ерітіндісін дайындаңыз, оны даққа сүртіңіз және суық сумен шайыңыз.
Шөп	Оларды өнеркәсіптік спиртпен ақырын сүртіңіз (ацетатты және триацетатты маталарға қолдануға болмайды!), содан кейін шайыңыз және жуыңыз.
Шаш бояуы	Сүтегі асқын тотығы мен аммиак ерітіндісін дайындап, дақты шүберекпен сүртіңіз.
Қан	Қанға боялған киімді ыстық суға малуға немесе жууға болмайды. Дақтарды суық суға салып, содан кейін кір сабынмен жуыңыз.
Йод	Дақтарды аммиакпен сүртіңіз.
Кеңселік желім	Мақтаға тырнақ лак кетіргішті (ацетонсыз) жағыңыз және дақты сүртіңіз.
Сағыз	Элементті мұздатқышқа салыңыз. Сағыз қатайғаннан кейін оны заттан абайлап алыңыз.

# Кепілдік талоны

SN/IMEI: \_\_\_\_\_

Кепілдікке қойылған күні: \_\_\_\_\_

Өндіруші бүкіл кепілдік мерзімі ішінде құрылғының үздіксіз жұмыс істеуіне, сондай-ақ материалдар мен жинақтарда ақаулардың болмауына кепілдік береді. Кепілдік кезеңі бұйымды сатып алған сәттен басталады және тек қана жаңа өнімдерге қолданылады.

Кепілдік қызмет көрсетуге пайдаланушы нұсқаулығына сәйкес бұйымды пайдалану шартымен кепілдік мерзімі ішінде тұтынушының кесірінен істен шықпаған элементтерді тегін жөндеу немесе ауыстыру кіреді. Элементтерді жөндеу немесе ауыстыру уәкілетті сервистік орталықтардың аумағында жүргізіледі.

Кепілдік мерзімі: 12 ай.

Пайдалану мерзімі: 36 ай.

Сервистік орталықтардың өзекті тізімі келесі мекенжай бойынша:

<https://www.dns-shop.ru/service-center/>

**Кепілдік міндеттемелер және тегін сервистік қызмет көрсету, егер оларды ауыстыру бұйымды бөлшектеуге байланысты болмаса, тауардың жиынтықтылығына кіретін, төменде аталған керек-жарақтарға қолданылмайды:**

- ҚБП (Қашықтан басқару пультіне) арналған қуат элементтері (батареялар).
- Жалғағыш кәбілдер, антенналар және оларға арналған жалғастырғыш тетіктер, құлаққаптар, микрофондар, «HANDS-FREE» құрылғылары; жиынтықта жеткізілетін әртүрлі типтегі ақпарат тасымалдағыштар, бағдарламалық құрал (БҚ) және драйверлер (бұйымның қатты магниттік дискілердегі жинақтағышқа алдын ала орнатылған БҚ-ны қоса алғанда, бірақ онымен шектелмей), сыртқы енгізу-шығару құрылғылары және манипуляторлар.
- Қаптар, сөмкелер, белдіктер, тасымалдауға арналған баулар, монтаждық керек-жарақтар, құрал-саймандар, бұйымға қоса берілетін құжаттама.
- Табиғи тозуға ұшырайтын шығын материалдары мен бөлшектер.



## **Өндіруші келесі жағдайларда кепілдік міндеттемелерге ие болмайды:**

- Кепілдік мерзімі аяқталды.
- Егер жеке (тұрмыстық, отбасылық) қажеттіліктерге арналған бұйым кәсіпкерлік қызметті жүзеге асыру үшін, сондай-ақ оның тікелей міндетіне сәйкес келмейтін басқа мақсаттарда пайдаланылған болса.
- Өндіруші бұйымды пайдалану кезінде пайдаланушы нұсқаулығының талаптарын бұзу, бұйымды орнату және оған қызмет көрсету жөніндегі ұсынымдарды, қосу ережелерін (бұйымның өзіне де, онымен байланысты бұйымдарға да сәйкес келмейтін желілік кернеудің әсері нәтижесінде туындаған қысқа тұйықталулар), бұйымды сақтау және тасымалдау кезінде өнім иесі және/немесе үшінші тұлғалар шеккен ықтимал материалдық, моральдық және өзге де зиян үшін жауапты болмайды.
- Механикалық зақымданудың барлық жағдайлары: өнімді пайдалану кезінде алынған сызаттар, жарықтар, деформациялар, соққы іздері, майысулар, кептелістер және т.б.
- Түрлендірулерді, рұқсат етілмеген жөндеулерді осындай жұмыстарды жүргізуге уәкілетті емес адамдар жүргізген жағдайлар. Егер ақаулық конструкцияны немесе бұйымның схемасын өзгерту, Өндіруші қарастырмаған сыртқы құрылғыларды қосу, Қазақстан Республикасының заңнамасына сай сәйкестік сертификаты жоқ құрылғыны пайдалану салдарынан туындаған болса.
- Егер бұйымның ақауы еңсерілмейтін күштің әсерінен (табиғи элементтер, өрт, су тасқыны, жер сілкінісі, тұрмыстық факторлар және Өндірушіге тәуелді емес басқа жағдайлар) немесе Өндіруші болжай алмаған үшінші тұлғалардың әрекеттерінен туындаса. Бұйымның толық немесе ішінара істен шығуына алып келген бұйымның ішіне бөгде заттардың, өзге денелердің, заттектердің, сұйықтықтардың, жәндіктердің немесе жануарлардың түсуінен, агрессивті ортаның әсерінен, жоғары ылғалдылықтан, жоғары температуралардан туындаған ақау.
- Бұйымды сәйкестендіру (сериялық нөмірі) жоқ немесе сәйкес келмейді. Егер зақымданулар (кемшіліктер) зиянды бағдарламалық қамтаманың; БҚ ұсынушысының осы қызметті ұсынбауына байланысты мүмкіндігінсіз бұйымның бағдарламалық ресурстарына қолжетімділіктің болмауына әкеп соққан құпиясөздерді (кодтарды) оларды жинау/қалпына келтіру мүмкіндігінсіз орнату, ауыстыру немесе жою әсерінен туындаса.
- Егер жұмыстың ақаулықтары қуат беруші, кабельдік, телекоммуникациялық желілердің, радиосигнал қуатының стандарттарға немесе техникалық регламенттеріне сәйкес келмеуінен, оның ішінде бедер ерекшеліктерінен және басқа да осыған ұқсас сыртқы факторлардан, бұйымның желі әрекет ететін шекарада немесе аймақтан тыс жерде пайдаланылуынан туындаған болса.
- Егер зақымданулар стандартты емес (түпнұсқалық емес) және/немесе сапасыз (зақымданған) шығыс материалдарын, керек-жарақтарды, қосалқы бөлшектерді, қуат беру элементтерін, әртүрлі үлгідегі ақпарат тасымалдағыштарды (CD, DVD дискілерді, жад карталарын, SIM карталарын, картридждерді қоса алғанда) пайдаланудан туындаса.
- Егер кемшіліктер үйлесімсіз контентті (әуендерді, графиканы, бейне және басқа файлдарды, Java қосымшаларын және оларға ұқсас бағдарламаларды) алуға, орнатуға және пайдалануға байланысты туындаған болса.
- Осы бұйыммен жанасып жұмыс істейтін басқа жабдыққа келтірілген залалға.



