

Пайдалану бойынша
нұсқаулық

DEXP

DEXP

WM-F610DMA/WBSI

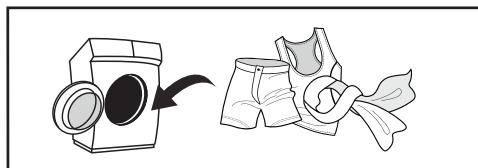
WM-F712DMA/WBSI

кір жуғыш машинасы

Қысқаша нұсқаулық



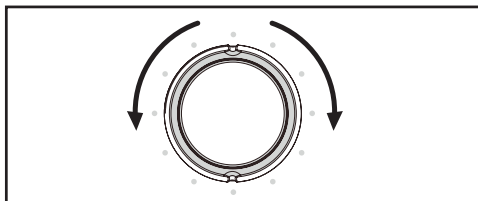
Кірді сұрыптаңыз (қосымша ақпарат алу үшін «Алғашқы тексеру және киімді жууға дайындық» тарауын қараңыз).



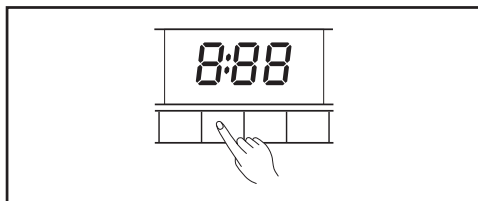
Қақпақты ашыңыз, кірді салыңыз және кір жуғыш машинаның қақпағын жабыңыз.



Кір жуғыш құралын қосыңыз (Қосымша ақпаратты «Жуғыш құралдарын салу» бөлімінен қараңыз).



Жуу бағдарламасын таңдаңыз (қосымша ақпаратты «Жуу режимін таңдау» бөлімінен қараңыз).



Қосымша мүмкіндіктерді таңдаңыз.



Жуу циклын бастау үшін «Старт/Пауза» (Бастау/Үзіліс) батырмасын басыңыз.



Мазмұны

Сақтық шаралары	7
Электрмен жұмыс істегенде	7
Сумен жұмыс істегенде.....	8
Жалпы ережелер	8
Құрылғы схемасы	10
Аксессуарлар.....	10
Орнату	11
Кір жуғыш машинаны қаптамадан шығару	11
Тасымалдау болттарын алу.....	12
Орналасқан жері.....	13
Аяқты реттеу	14
Су құю түтігінің қосылымы	15
Кәдімгі кранға қосылу.....	15
Бұрандалы қосылымы бар кранға қосылу	15
Қую түтігін құрылғыға қосу	16
Су төгу түтігінің қосылымы	17
Кронштейн болған жағдайда шлангіні бекіту	18
Акустикалық көбік.....	18
Кір жуғыш машинаның жұмысы	19
Жылдам бастау.....	19
Бастапқы тексеру және киімді жууға дайындық	20
Балалардың заттарын жуу.....	22
Оңай құлап кетуі мүмкін нәрселер	22
Құрылғымен жұмыс	23
Басқару панелі.....	23
Батырмалардың сипаттамасы.....	24
Опциялар.....	25
Жуу режимін таңдау.....	27
Жуғыш заттарды салу	28
Жұмыс режимдерінің сипаттамасы	29
Жуу режимдерінің кестесі	31
Техникалық қызмет көрсету	33

Кір жуғыш машинаның корпусын тазалау және күту.	33
Есіктің әйнегі мен тығыздағышын тазалау	33
Сорғы сүзгісін тазалау.....	34
Сүзгіні кір жуғыш машинада жуу	35
Жуғыш зат тартпасын және оның бөліктерін тазалау.....	35
Мүмкін мәселелер мен шешімдері	36
Қате кодтары	37
Техникалық сипаттамалары	38
Энергия тиімділігі туралы ақпарат	39
Монтаждау, сақтау, тасымалдау (тасу), сату және кәдеге жарату ережелері мен шарттары	40
Қосымша ақпарат	41
Ескертпелер	42
Құрғақ кірдің шамамен салмағы	42
Киімде көрсетілген пиктограммалардың мағынасы.....	43
Дақтарды кетіруге арналған кеңестер	45

Құрметті сатып алушы!

Біздің өнімді таңдағаныңыз үшін алғыс айтамыз.

Біз сізге сапалы, функционалды және жоғары талаптарға сәйкес әзірленген және жасалған өнімдер мен құрылғыларды ұсынуға қуаныштымыз. Пайдалануды бастамас бұрын, сіздің қауіпсіздігіңізге қатысты маңызды ақпаратты, сондай-ақ өнімді дұрыс пайдалану және оған күтім жасау бойынша ұсыныстарды қамтитын осы нұсқаулықты мұқият оқып шығыңыз. Осы нұсқаулықтың сақталуына назар аударыңыз және оны өнімді одан әрі пайдалану кезінде анықтамалық материал ретінде пайдаланыңыз.

Кір жуғыш машина кір жуғыш машинада жууға болатын тоқыма бұйымдары мен сыртқы киімдерді жуғыш зат ерітіндісінде жууға арналған.

Сақтық шаралары

Электрмен жұмыс істегенде

1. Қауіпті болдырмау үшін зақымдалған қуат сымын өндіруші, оның қызмет көрсету өкілі немесе басқа тиісті біліктілігі бар адам ауыстыруы керек.
2. Тазалау немесе техникалық қызмет көрсету алдында кір жуғыш машинаны электр желісінен ажырату керек.
3. Қуат ашасын ылғал қолмен ұстамаңыз.
4. Қауіпсіздігіңіз үшін қуат кәбілінің қосқышы жерге қосу контактісі бар екі полюсті розеткаға қосылуы керек. Мұқият тексеріп, розетканың дұрыс және сенімді жерге қосылғанына көз жеткізіңіз.
5. Кір жуғыш машинаны тек техникалық сипаттамада көрсетілген желілік кернеуге қосуға болады. Құрылғыны сипаттамаларында көрсетілгеннен төмен номиналды токпен электр желісіне қоспаңыз. Қуат параметрлерін білме-сеңіз, қызмет көрсету ұйымына хабарласыңыз.
6. Қуат сымын тиісті қорғаныспен қамтамасыз етіңіз. Қуат сымы адамдарға немесе басқа заттарға соғылып кетпеуі немесе зақымдалмауы үшін жақсы бекітілген болуы керек. Электрмен жабдықтауға ерекше назар аудару керек. Электр ашасын розеткаға оңай қосу керек. Сондай-ақ, розетканың орналасуына және оған қол жеткізудің қарапайымдылығына ерекше назар аудару керек.
7. Розеткаға шамадан тыс жүктеме жасамаңыз және кәбілді ұзартпаңыз. Сымды ұзарту өртке немесе электр тогының соғуына әкелуі мүмкін. Қуат сымынан су қолмен тартпаңыз.

Сумен жұмыс істегенде

1. Жеткізу жиынтығына кіретін жаңа шлангілерді пайдалану керек; ескі шлангтарды қайта пайдалануға болмайды.
2. Есікті ашпас бұрын барабанда судың жоқтығына көз жеткізіңіз. Барабан ішінде су көрініп тұрғанда есікті ашпаңыз.
3. Кір жуғыш машинадан ыстық суды ағызу кезінде күйіп қалудан сақ болыңыз.
4. Бір кіріс шүмегі бар кір жуғыш машинаны суық су құбырына қосу керек. Екі кіріс шүмегі бар кір жуғыш машинаны ыстық және суық су құбырларына қосыла алады.

Жалпы ережелер

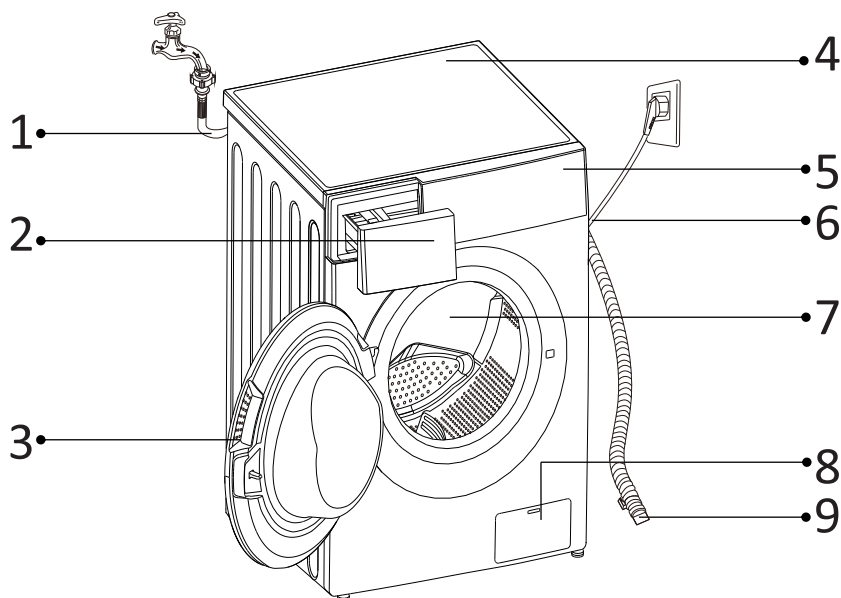
1. Кір жуғыш машина тек үй ішінде пайдалануға арналған.
2. Корпустағы желдету саңылаулары кілемдермен немесе басқа жабындармен жабылмауы керек.
3. Құрылғы балалар мен физикалық, сенсорлық немесе ақыл-ой қабілеттері шектеулі адамдардың пайдалануына арналмаған, тек олардың қауіпсіздігіне жауапты басқа адамдар бақылауды жүзеге асырған жағдайларды қоспағанда. Балаларға құрылғымен ойнауға рұқсат бермеңіз.
4. Жуу алдында киімнің барлық қалталары бос екеніне көз жеткізіңіз.
5. Тиындар, зергерлік бұйымдар, шегелер, болттар, тастар және т.б. сияқты өткір және қатты заттар кір жуғыш машинаға елеулі зақым келтіруі мүмкін.
6. Құрылғы ұзақ уақыт бойы пайдаланылмаса, кір жуғыш машинаны электр желісінен ажыратып, су беруді өшіріңіз.
7. Қолданар алдында балалар мен үй жануарларының ішке кіргенін тексеріңіз.
8. Құрылғының есігіне сүйенбеңіз, себебі ол жұмыс кезінде қатты қызып кетуі мүмкін. Жұмыс кезінде балалар мен үй жануарларын құрылғымен тікелей байланыста ұстаңыз.
9. Кір жуғыш машинаны ванна бөлмесіне немесе ылғалдылығы жоғары, жарылғыш немесе коррозиялық газ тәрізді заттар бар орындарға орнатпаңыз.
10. Құрылғыны қолданар алдында барлық орауыш пен тасымалдау болттарын алыңыз. Әйтпесе, кір жуғыш машина жуу кезінде қатты зақымдалуы мүмкін.
11. Барлық орау материалдарын (пластикалық пакеттер, көбік жастықшалары және т.б.) балалардың қолы жетпейтін жерде сақтаңыз. Қаптама материалдары балалар үшін қауіпті болуы мүмкін.
12. Киімді бірінші рет жуу алдында киімді салмай, машинаны әрбір жұмыс режимінде бір циклге сынап көріңіз.
13. Бұл кір жуғыш машина тек үйде пайдалануға арналған және тек машинада жууға болатын тоқыма бұйымдарына арналған.
14. Жанғыш, жарылғыш немесе ұлы жуғыш заттарды қолданбаңыз.
15. Бензин, алкоголь және т.б. қолданбаңыз жуғыш заттар ретінде.

16. Тек машинада жууға арналған жуғыш заттарды, әсіресе барабанды кір жуғыш машиналарда қолдануға рұқсат етіледі.
17. Кір жуғыш машинада кілемдерді жууға болмайды.
18. Жуу бағдарламасы аяқталғаннан кейін есікті ашпас бұрын екі минут күтіңіз.
19. Жуу аяқталғаннан кейін бірден суды және қуатты өшіруді ұмытпаңыз.
20. Аяғыңызды құрылғының үстіне қоймаңыз немесе оған отырмаңыз.
21. Есікті күштеп жаппаңыз. Есікті жабу қиын болса, кір жуғыш машинаның ішінде тым көп киімнің бар-жоғын және олардың барабан ішінде біркелкі бөлінгенін тексеріңіз.
22. Бұл кір жуғыш машина кіріктірілген жабдық ретінде жұмыс істеуге арналмаған.
23. Бұл құрылғы коммерциялық пайдалануға арналмаған.

Назар аударыңыз!

- Кір жуғыш машинаны жылжытпас бұрын транзиттік болттарды орнатуды ұмытпаңыз.
- Кір жуғыш машинаны жылжытпас бұрын жұмыс кезінде түтіктер мен сүзгілерде жиналған суды төгіп тастаңыз.
- Кір жуғыш машинаны абайлап жылжытыңыз. Тасымалдау немесе жылжыту кезінде кір жуғыш машинаның есігі жабық болуы керек.

Құрылғы схемасы



1. Су беру түтігі.
2. Жуғыш заттарға арналған бөлік.
3. Есік.
4. Жоғарғы қақпақ.
5. Басқару тақтасы.
6. Қуат сымы.
7. Барабан.
8. Сүзгі.
9. Су төгетін түтік.

Аксессуарлар

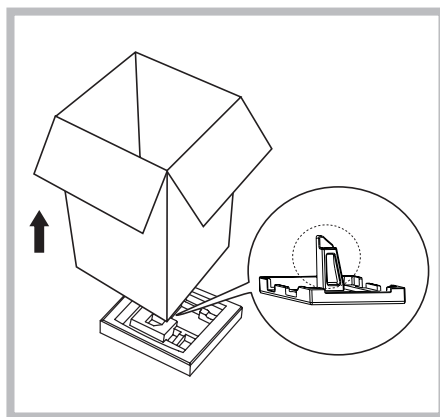
Жеткізілім тығындары	Суық су беру шлангісі	Пайдалану бойынша нұсқаулық	Акустикалық көбік

Орнату

Кір жуғыш машинаны қаптамадан шығару

Кір жуғыш машинаны қаптамадан шығарған кезде оның тасымалдау кезінде зақымдалмағанын тексеріңіз. Соңдай-ақ, барлық бөліктердің керек-жарақ сәмкесінде қамтылғанын тексеріңіз. Тасымалдау кезінде кір жуғыш машина зақымдалса немесе қандай да бір керек-жарақтар жоқ болса, дереу сатушыға хабарласыңыз.

1. Картонды және көбік қаптамасын алыңыз.
2. Кір жуғыш машинаны көтеріп, негізгі қаптаманы алыңыз. Кішкентай көбік үшбұрышы құрылғының төменгі жағынан алынғанына көз жеткізіңіз (суретте көрсетілгендей). Олай болмаса, құрылғыны бір жағына қойыңыз, содан кейін құрылғының төменгі жағынан көбік үшбұрышын қолмен алыңыз.
3. Қуат сымы мен су төгетін түтікшені қосатын бекіту таспасын алыңыз.
4. Құятын түтікті барабаннан алыңыз.



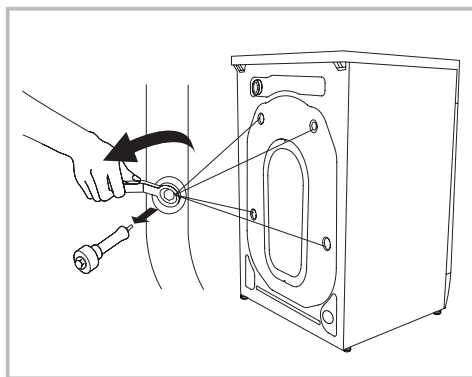
Назар аударыңыз!

- Бұл машинаның қаптама материалдары балалар үшін қауіпті болуы мүмкін, олармен балалардың жанасуын болдырмаңыз.
- Қаптама материалдарын басқа қалыпты тұрмыстық қалдықтармен бірге тастамаңыз. Қаптама материалдарын қолданыстағы заңнамаға сәйкес кәдеге жаратыңыз.
- Тұншығу қаупін болдырмау үшін құрылғының орамы мен бөліктерін балалардың қолы жетпейтін жерде сақтаңыз.

Тасымалдау болттарын алу

Кір жуғыш машинаны қолданар алдында өнімнің артқы жағындағы тасымалдау болттарын алып тастау керек. Ол үшін мына қадамдарды орындаңыз:

1. 4 тасымалдау болттарын кілтпен бұрап алыңыз және оларды алыңыз.
2. Саңылауларды жеткізілімге кіретін тасымалдау тығындарымен жабыңыз.
3. Тасымалдау болттарын тастамаңыз, оларды болашақта пайдалану үшін сақтаңыз.



Назар аударыңыз!

Кір жуғыш машинаны жылжитпас бұрын тасымалдау болттарын орнатыңыз.

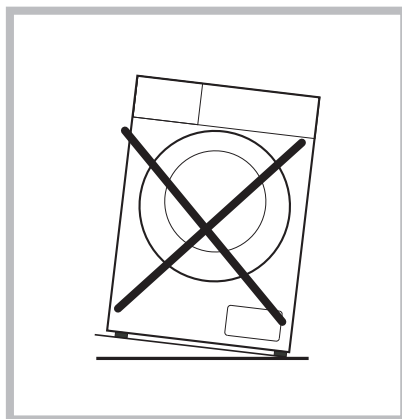
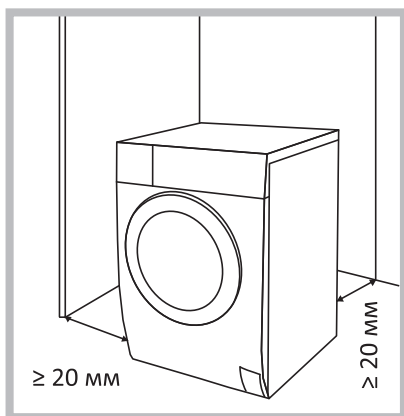
Орналасқан жері

Кір жуғыш машинаны орнатпас бұрын оны орнату үшін келесі шарттарға сәйкес келетін орынды таңдау керек:

- қатты, құрғақ және тегіс беті;
- тікелей күн сәулесінің болмауы
- тиісті желдету;
- бөлмедегі температура 0 °С жоғары болуы керек;
- кір жуғыш машинаны көмір немесе газ жылыту құрылғылары сияқты жылу көздерінен алыс орнату керек. Кір жуғыш машинаны жылу көзінің жанына орнату мүмкін болмаса, олардың арасына алюминий фольга жағы жылу көзіне қаратып оқшаулағыш қалқа салыңыз.

Назар аударыңыз!

- Құрылғыны тек тұрақты жерге орнатыңыз.
- Кір жуғыш машинаның қуат сымында тұрмағанына көз жеткізіңіз.



Көлденең еден

Еденнің рұқсат етілген көлбеуі – 1°.

Электр розеткасы

Розетка кір жуғыш машинаның бүйір қабырғасынан 1 м алыс емес жерде орналасуы керек. Бір розеткаға бірден бірнеше құрылғыны қоспаңыз.

Бос орын

- Кір жуғыш машинаның бүйірлері мен артқы жағында бос орын болуы керек (≥ 20 мм).
- Кір жуғыш машинада тұрмыстық заттарды сақтамаңыз. Бұл жабынды және басқару панелін зақымдауы мүмкін.

- Кір жуғыш машинаны кілем төселген еденге орнатуға болмайды.
- Орнату орны таза, құрғақ және тегіс болуы керек. Ағаштан, картоннан немесе ұқсас материалдардан жасалған стендтерді машинаның астына қою арқылы тегіс емес едендердің орнын толтырмаңыз.

Ағаш еденге орнату

- Ағаш едендер дірілге әсіресе сезімтал. Шамадан тыс дірілге жол бермеу үшін әр аяқтың астына қалыңдығы кемінде 15 мм болатын дірілге қарсы жастықшаларды қою ұсынылады. Тіректерді бұрандалармен кем дегенде екі еден тақтасына бекітіңіз.
- Мүмкін болса, еден ең қауіпсіз болатын бөлменің бұрышын таңдаңыз.

Ескерту!

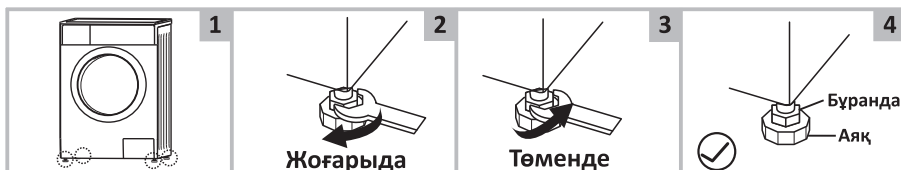
Бұл құрылғы су кемелерінде (кемелер, яхталар және т.б.) және жылжымалы объектілерде (жылжымалы үйлер, ұшақтар және т.б.) пайдалануға арналмаған.

Аяқты реттеу

Назар аударыңыз!

Барлық төрт аяқтың құлыптау бұрандалары құрылғының корпусына мықтап бекітілуі керек.

1. Аяқтардың кір жуғыш машинаның корпусына мықтап бекітілгеніне көз жеткізіңіз. Олай болмаса, оларды бастапқы күйіне бұраңыз және жаңақтарды қатайтыңыз.
2. Бекіткіш бұранданы босатыңыз, аяғыңызды еденге толық тигізгенше бұраңыз.
3. Аяқтарды реттеп, оларды кілтпен бекітіңіз. Кір жуғыш машинаның тұрақты тұрғанына көз жеткізіңіз.



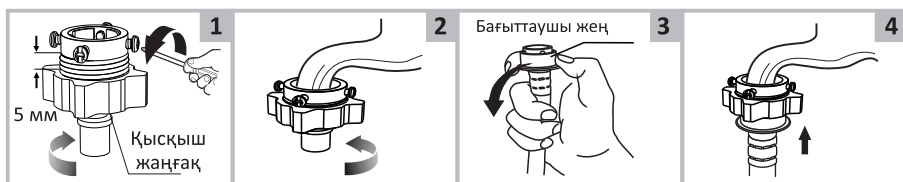
Су құю түтігінің қосылымы

Назар аударыңыз!

- Құрылғыны су құбырына тек білікті адам қосуы керек.
- Су құятын түтікшені майыстырмаңыз, қыспаңыз немесе өзгертпеңіз.

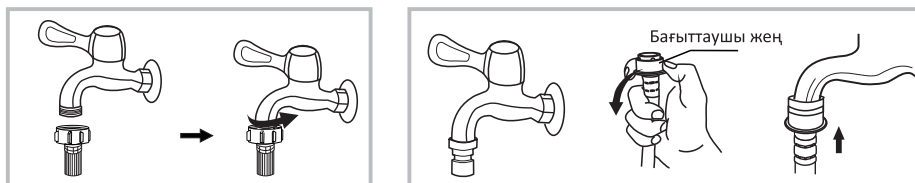
1. Берілген жаңа түтіктерді пайдаланыңыз; ескі шлангтарды қайта пайдалануға болмайды.
2. Сумен жабдықтау желісіндегі су қысымы 0,5-10 кг / см² (50 кПа - 1000 кПа) аралығында екеніне көз жеткізіңіз (бұл бір минут ішінде толық ашылған шүмектен кемінде 8 литр су ағып кетуі керек дегенді білдіреді). Егер қысым көрсетілген мәннен жоғары болса, онда су қысымын төмендеткіш орнату керек.
3. Машинаны жаңа құбырларға қоспас бұрын (немесе су беру бірнеше сағат бойы үзілген болса), құбырлардағы жиналған кірді кетіру үшін жеткілікті суды төгіп тастаңыз.

Кәдімгі кранға қосылу



1. Қысқыш гайканы және төрт болтты босатыңыз.
2. Адаптерді кранға орнатыңыз және қысқыш гайканы және төрт болтты қатайтыңыз.
3. Бағыттаушы гильзаны басыңыз, кіріс түтігін қосылым негізіне салыңыз.
4. Қосылым аяқталды.

Бұрандалы қосылымы бар кранға қосылу



Бұрандасы және су беру шлангі бар түтік

Адаптерді кранға бекітіңіз.

Кір жуғыш машинаға арналған арнайы түтік

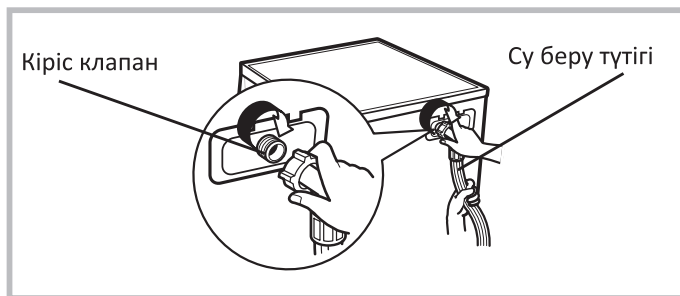
Су құятын түтікті қосыңыз.

Ескерту

Әдетте, кір жуғыш машинаны қосу үшін стандартты жалпы мақсаттағы кранға қосылу қолайлы. Егер кранның стандартты параметрлерден басқа параметр-лері болса, онда кранды немесе кіріс түтігін ауыстыру қажет.

Құю түтігін құрылғыға қосу

1. Шлангты кір жуғыш машинаның артындағы кіріс клапанына жалғаңыз, бұrandаны сағат тілімен бұраңыз.
2. Түтіктің екінші ұшын кранға қосыңыз («Кіріс түтікшені қосу» бөлімінде сипатталғандай).
3. Су беру шүмегін толығымен ашу арқылы шланг қосылымының тығыздығын тексеріңіз.
4. Түтіктің майыспағанын немесе қысылып қалмағанын тексеріңіз.



Назар аударыңыз!

Су жіберетін түтікті ұзартпаңыз.

Су көзі кір жуғыш машинадан алыс болса, ұзағырақ түтік сатып алыңыз.

Ескерту

Егер кіретін суда көп мөлшерде қоспалар болса (құм, саз, тот және т.б.), суды тазарту үшін арнайы сүзгілерді пайдалану ұсынылады. Қатты ластанған суды пайдалану құрылғының ішкі бөліктерінің тезірек тозуына әкеледі, сонымен қатар жуу сапасына әсер етеді.

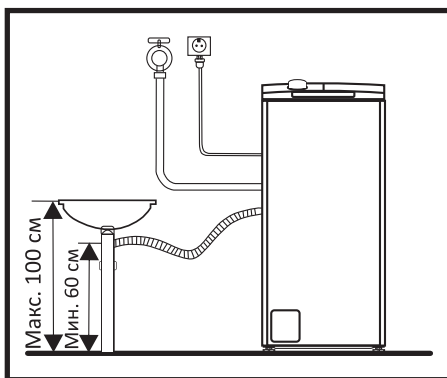
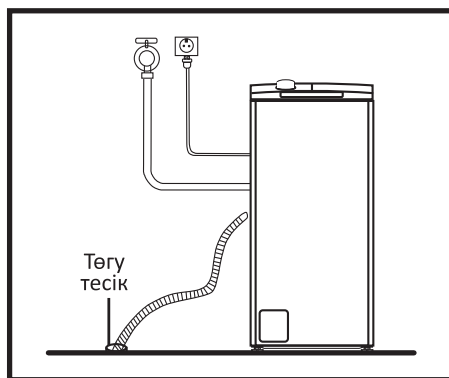
Сәйкес сүзгіні таңдау үшін мамандандырылған дүкендерге хабарласыңыз.

Су төгу түтігінің қосылымы

Назар аударыңыз!

Құрылғыны дренаждық жүйеге тек білікті маман ғана қосу керек.

- Суды тікелей кәрізге ағызу үшін машинаның ағызу түтігі ағынды судың машинаға қайта сорылуын болдырмау үшін ағызу шынтағының (сифон) үстіне ішкі диаметрі кемінде 40 мм кәріз құбырына орнатылады. Су төгетін түтікті розеткамен тікелей сифонға қосуға болады.
- Су төгетін түтікті еден деңгейінен 600 - 1000 мм биіктікте орналастыру керек және оның ұшын суға батыруға болмайды.
- Су төгетін түтік қажеттен ұзағырақ болса, артық түтікті кір жуғыш машинаға итермеңіз. Бұл шудың жоғарылауына және кір жуғыш машинаның зақымдалуына әкелуі мүмкін.

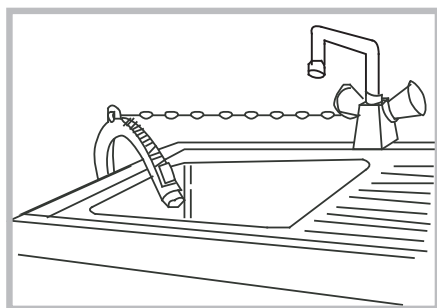


Ескерту

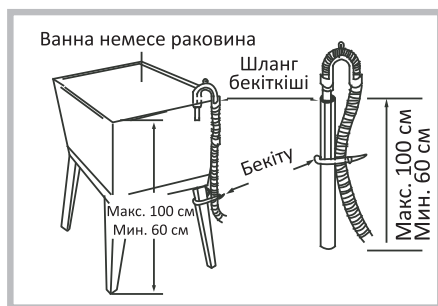
- Су төгетін түтікті майыстырмаңыз немесе созбаңыз.
- Судың ағып кетуіне жол бермеу үшін су төгетін түтікті дұрыс қосыңыз.

Кронштейн болған жағдайда шлангіні бекіту

Су төгетін түтік кронштейні болса, оны төмендегі схмада көрсетілгендей жалғаңыз.



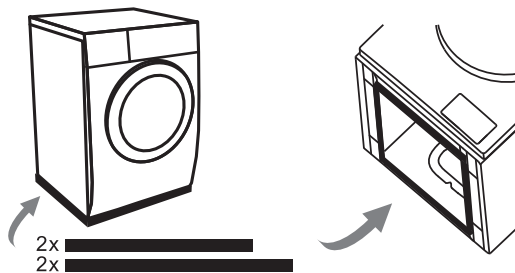
- Су төгетін түтікті шынжырмен бекітіңіз.
- Түтікті сенімді бекіту ағып кетуден сақтайды.



Су төгетін түтікті еденнен 100 см биіктікте бекітпеңіз.

Акустикалық көбік

Кір жуғыш машинаның жұмысынан туындаған шуды азайтатын акустикалық көбік орнатқаныңызға көз жеткізіңіз.



1. Құрылғы мен еденнің арасына жұмсақ материал қойып, құрылғыны еденге қойыңыз.
2. Құрылғының ұзын төменгі жиектеріне 2 ұзын көбік резеңке, ал қысқа жиектерге 2 қысқа желім салыңыз.

Кір жуғыш машинаның жұмысы

Жылдам бастау

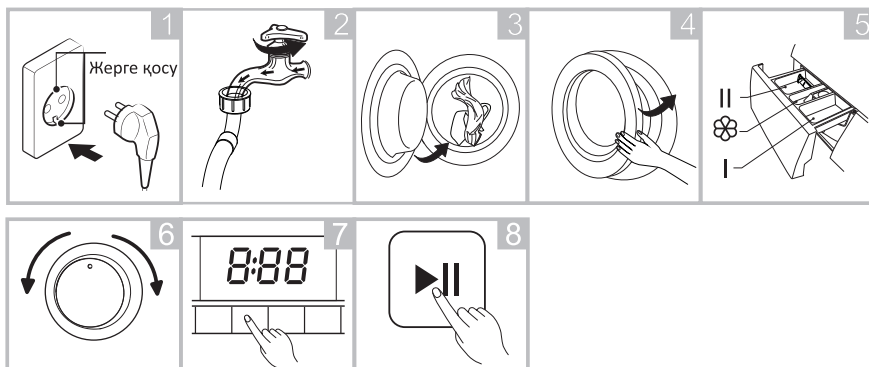
Назар аударыңыз!

- Жууды бастамас бұрын, құрылғының дұрыс орнатылғанына көз жеткізіңіз.
- Киімді бірінші рет жуар алдында бағдарламаны киіммен және жуғыш затпен толтырмай іске қосып, машинаны тексеріңіз.

Калибрлеу

Қолданар алдында келесі қадамдарды орындау арқылы кір жуғыш машинаны калибрлеу ұсынылады:

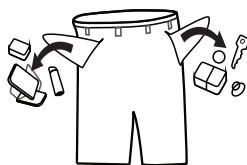
1. Кір жуғыш машинаның бос екеніне көз жеткізіп, есікті жабыңыз.
2. Құрылғыны қуат көзіне қосыңыз.
3. Құрылғыны қосыңыз және 10 секунд ішінде «Отсрочка» (Кейінге қалдыру) және «Температура» батырмаларын дисплейде «t19» пайда болғанша шамамен 3 секундқа қысыңыз.
4. Құрылғыны іске қосу үшін «Старт/Пауза» (Бастау/Үзіліс) түймесін басыңыз, алдымен дисплейде « - - - », содан кейін «***» (мысалы, «126») барабанның айналу жылдамдығын көрсетеді. Сан белгілі бір мәнге жеткенде (өзгеруді тоқтатады), бұл кір жуғыш машинаның сәтті калибрленгенін білдіреді.



1. Құрылғыны қуат көзіне қосыңыз.
2. Су түтіктерінің дұрыс қосылғанын тексеріңіз. Су беру кранын ашыңыз.
3. Кір жууға арналған заттарды салыңыз.
4. Есікті жабыңыз.
5. Науаға жуғыш зат пен кондиционерді қосып, жабыңыз.
6. Жуу бағдарламасын таңдаңыз.
7. Қажет болса, қосымша мүмкіндіктерді таңдаңыз.
8. «Старт/Пауза» (Бастау/Үзіліс) батырмасын басыңыз.
9. Жуу аяқталғаннан кейін дыбыстық сигнал шығады, дисплейде «End» көрсетіледі.

Бастапқы тексеру және киімді жууға дайындық

- Киімді бірінші рет жуған кезде олардың түсі өзгермейтініне көз жеткізіңіз. Киімнің түсі өзгергенін тексеру үшін сұйық жуғыш затқа малынған ақ сүлгіні пайдалануға болады.
- Шарфтарды және басқа төгілетін киімдерді, әсіресе басқа заттармен жуған кезде, жуу алдында бөлек шайыңыз.
- Жеңдердегі, жағалардағы және қалталардағы дақтарды тамаша әсер ету үшін машинада жуу алдында сұйық жуғыш затпен ақырын щеткамен сүртіңіз.
- Температураға сезімтал заттарды жапсырмаларда көрсетілгендей жуу керек. Әйтпесе, олардың түсі өзгеруі немесе өнім деформациялануы мүмкін.
- Ағартқыш сілтілі және киімді зақымдауы мүмкін, сондықтан оны мүмкінді-гінше аз пайдаланыңыз.
- Ұнтақталған жуғыш заттар киімде дақтар мен иістерді қалдыруы мүмкін, сондықтан киімді жуғаннан кейін жақсылап шаю керек.
- Жуғыш зат тым көп пайдаланылса немесе судың температурасы жеткіліксіз болса, жуғыш заттың қалдықтары түтіктерге немесе кір жуғыш машинаның құрамдас бөліктеріне кептеліп, киімге дақ қалдыруы мүмкін.
- Жуу алдында киімді өлшеп, ластану дәрежесін, судың кермектігін және жуғыш заттарды өндірушілердің ұсыныстарын бағалау қажет.
- Жуу кезінде талшықтардың кейбір түрлерінен (мақта, синтетика, жұмсақ заттар және жүн) жасалған заттарды жуу үшін арнайы әзірленген аз көбік беретін жуғыш заттарды немесе жуғыш заттарды пайдалану керек және белгілі бір түстерге, жуу температурасына, ластану дәрежесіне және материал түріне арналған. Жуғыш зат дұрыс пайдаланылмаса, жуғыш зат тартпасы арқылы шамадан тыс көбік ағып, құрылғының ақаулары орын алуы мүмкін.
- Жуғыш және жуғыш заттарды балалардың қолы жетпейтін құрғақ және қауіпсіз жерде сақтаңыз.
- Жуу алдында киім қалталарын мұқият тексеріңіз, өйткені зергерлік бұйымдар немесе сақиналар сияқты қатты заттар кір жуғыш машинаны зақымдауы мүмкін.



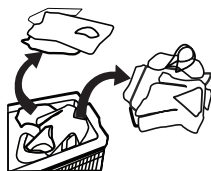
- Кейбір киімдер кір жуғыш машинаны зақымдауы мүмкін. Зипперлер мықтап бекітіліп, батырмалар немесе ілгектер ішінен сыртқа бекітілуі керек. Бос таңғыштар немесе таспалар бір-біріне байланған болуы керек.



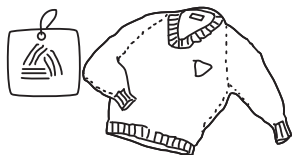
- Барабанда жуу кезінде киімнің болат элементтері бұйымды жыртып, кір жуғыш машинаға зақым келтірмеуі үшін жастық қаптамасына сыдырма немесе түйме жабылған бюстгалтерлерді қою ұсынылады.



- Киімді жуу алдында киім өндірушісі тиісті жапсырмаларда, жапсырмаларда және т.б. көрсетілген келесі сипаттамаларға сәйкес өнімдердің жіктелуіне назар аударыңыз:



- Өндіріс материалы: мақта, аралас талшық, синтетикалық мата, жібек, жүн.
- Түс: ақ және түрлі-түсті заттарды, әсіресе қанық түстерді ажыратыңыз.
- Өлшемі: Жуу тиімділігін арттыру үшін әртүрлі өлшемдегі заттарды бірге жууға болады.
- Сезімталдығы: жұмсақ заттарды бөлек жуу керек. Табиғи жүн мен жібектен жасалған жаңа заттар, соның ішінде перделер үшін жұмсақ жуу циклін таңдау керек.
- Барлық жаңа түсті заттарды бөлек жуу керек.
- Кір жуғыш машинаға қоймас бұрын заттарды сұрыптау керек. Егер перделерде ілгектер болса, оларды жуу алдында алып тастау керек.



- Кір жуғыш машинаға қоймас бұрын заттарды сұрыптау керек. Егер перделерде ілгектер болса, оларды жуу алдында алып тастау керек.
- Үлкен өлшемді және салмақтағы жалғыз заттарды жуу кезінде (мысалы, ванна сүлгілері, джинсы шалбарлар, курткалар және т.б.) ауырлық центрінің ығысуы мүмкін және машинаның күшті теңгерімсіздігінің нәтижесінде дабыл қағылады. Сондықтан бірлескен жууға, соның ішінде біркелкі айналдыруға арналған бір немесе бірнеше ұқсас заттарды қосу ұсынылады.
- Жуар алдында киімнен шаңды, кірді және үй жануарларының шаштарын кетіріңіз.
- Максималды жуу тиімділігіне қол жеткізу үшін қолмен жуу алдында ақ шұлықтар, жағалар және манжеттер сияқты оңай ластанған және түсі өзгерген киімдерді шайыңыз.

- Арнайы кір жуу ұнтағын немесе сұйық жуғыш заттарды ғана пайдаланыңыз. Сабын қолданған кезде сабын қалдықтары киімнің тігістеріне бітеліп қалуы мүмкін.
- Жүктелген киімнің салмағы машинаның сипаттамаларына сәйкес келетініне көз жеткізіңіз, машинаны шамадан тыс жүктемеңіз, бұл жуу тиімділігіне кері әсер етуі мүмкін.

Киім машинада жууға жарамайды

- Галстуктар, кеудешелер және т.б. машинада жуу кезінде жиырылуы мүмкін.
 - Машинамен жуу арқылы деформациялануы мүмкін қатпарлары мен бедері бар киім.
 - Толығымен немесе ішінара үлбірден жасалған киім.
 - Әшекейлері бар киімдер.
 - Өндірушінің жуу шарттарына қатысты нұсқауларына сәйкес келмейтін өнімдерді жуудан аулақ болыңыз.
 - Бензинмен, керосинмен, дизельдік отынмен, бояумен, еріткішпен немесе спиртпен боялған киімдерді ешқашан жууға болмайды.
 - Кір жуғыш машинада су өткізбейтін заттарды жууға болмайды. Әйтпесе, шаю және кептіру кезінде машина толып кетуі және су шашырауы немесе шамадан тыс діріл болуы мүмкін, бұл заттарды зақымдауы мүмкін (шаңғы костюмдері, пальтолар, қолшатырлар, көлік жамылғылары, шатырлар, ұйықтайтын қаптар және т.б.).
- Суды төгу кезінде су өткізбейтін өнімдерде жиналған суды толығымен төгуге болмайды және бір жерде жиналады, бұл кір жуғыш машинаның өте теңгерімсіздігіне және дірілдеуіне немесе қозғалуына әкеледі.

Балалардың заттарын жуу

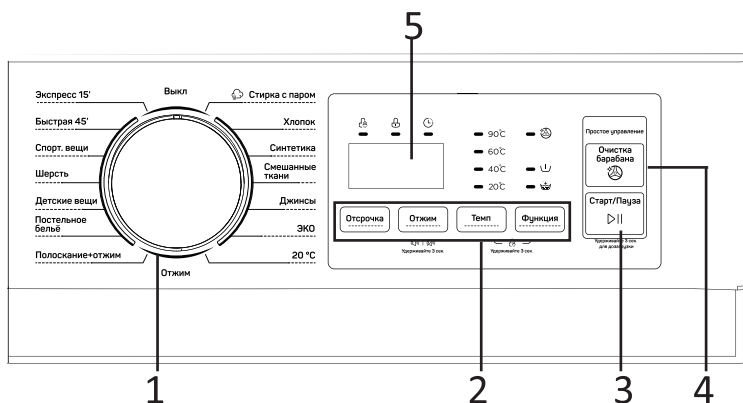
Балаларға арналған заттарды (балалар киімі мен сүлгілері), соның ішінде жаялықтарды бөлек жуу керек. Ересектерге арналған киіммен бірге жуған кезде оларға балалар үшін зиянды микроорганизмдер түсуі мүмкін. Балалардың киімдерін мұқият шаюды қамтамасыз ету үшін шаю уақытын көбейту керек және жуғыш зат қалдықтарын тазалау керек.

Оңай құлап кетуі мүмкін нәрселер

Оңай күңгірттенетін заттарды (мысалы, төмен) жуу алдында сыртқа айналдыру керек. Мұндай заттарды бөлек жуған дұрыс, өйткені олар басқа нәрселерді бұзып, өзін нашарлатуы мүмкін. Дәл осы себепті қара және түсті мақтадан жасалған бұйымдарды бөлек жуған дұрыс.

Құрылғымен жұмыс

Басқару панелі



1. Бағдарламаны таңдауға арналған айналмалы қосқыш.
2. Қосымша функцияларды таңдауға арналған түймелер.
3. «Старт/Пауза» (Бастау/Үзіліс) түймесі.
4. «Очистка барабана» (Барабан тазалау) түймесі.
5. Дисплей.

Дисплей

1 Дисплей	Жуу уақыты 1:25	Кейінге қалдыру уақыты 2h
2 Балалардан бұғаттау	Айналдыру жылдамдығы 400	Қате коды E30
3 Есік құлпы	Жуудың соңы End	
4 Кейінге қалдыру	5 Температура	
6 Барабан тазалау	7 Алдын ала жуу	
8 Қосымша шаю		

Батырмалардың сипаттамасы

Бағдарламаны таңдау үшін айналмалы реттегіш

Тиісті жуу бағдарламасын таңдау үшін қолданылады.

Құрылғыны өшіру үшін реттегішті «Өшірулі» күйіне бұраңыз.».

«Отжим» (Айналдыру) түймесі

Тиісті айналдыру жылдамдығын таңдау үшін осы батырманы басыңыз:

- WM-F610DMA/WBSI: 0-400-600-800-1000 айн/мин;
- WM-F712DMA/WBSI: 0-400-600-800-1000-1200 айн/мин.

«Отсрочка» (Кейінге қалдыру) түймесі

Жууды кейінге қалдыру уақытын таңдау үшін осы батырманы басыңыз (0-24 сағат).

«Старт/Пауза» (Бастау/Үзіліс) түймесі

- Бағдарламаны таңдап, жуу процесін бастау үшін түймені басыңыз.
- Жуу бағдарламасын орындау кезінде процесті кідірту үшін түймені басыңыз.
- Кірді жүктеу үшін 3 секунд ұстаңыз.

«Температура» түймесі

Оңтайлы су температурасын таңдау үшін осы түймені басыңыз (суық, 20°C, 40°C, 60°C, 90°C).

«Функция» түймесі

Қосымша жуу функцияларын таңдау үшін осы батырманы басыңыз.

«Очистка барабана» (Барабан тазалау) түймесі

Функция барабан мен құбырларды тазарту үшін қолданылады.

Опциялар

Бастауды кейінге қалдыру

Жұмысты бастауды белгілі бір мерзімге кейінге қалдыруға болады (0-ден 24 сағатқа дейін). Кейінге қалдыруды қосу үшін:

1. Бағдарламаны таңдаңыз.
2. Қажетті уақытты орнату үшін «Отсрочка» (Кейінге қалдыру) түймесін басыңыз.
3. Бағдарламаны іске қосу үшін «Старт/Пауза» (Бастау/Үзіліс) түймесін басыңыз.
4. Кейінге қалдыруды болдырмау үшін жуу бағдарламасы басталғанға дейін «Отсрочка» (Кейінге қалдыру) батырмасын дисплейде «0 h» көрсетілгенше басыңыз. Егер бағдарлама қазірдің өзінде жұмыс істеп тұрса, бағдарламаны қалпына келтіру үшін құрылғыны өшіріңіз.

Ескерту

Кір жуғыш машина жұмыс істеп тұрған кезде электрмен жабдықтау желісінде ақаулар болған жағдайда, құрылғы таңдалған бағдарламаны есте сақтайды. Тамақтану қайта басталғаннан кейін бағдарлама жалғасады.

Балалардан қорғау

1. Балалардан оқшаулауды қосу үшін «Температура» және «Функция» түймелерін дыбыстық сигнал естілгенше 3 секундқа қысыңыз. Дисплейде тиісті индикатор көрсетіледі.
2. Құлыпты босату үшін «Температура» және «Функция» түймелерін 3 секунд басып тұрыңыз.

Ескерту

- Блоктауды іске қосқаннан кейін балалардың құлыптау индикаторы жанады, дисплейде кезек-кезек «CL» және қалған жуу уақыты көрсетіледі. Кез-келген түймені басқан кезде құлыптау индикаторы 3 секунд ішінде жыпылықтайды. Жуу бағдарламасы аяқталғаннан кейін «CL» және «END» индикаторлары кезекпен 10 секундқа жыпылықтайды, содан кейін құлыптау индикаторы 3 секундқа жыпылықтайды.
- Қосылған функция «Температура» және «Функция» батырмаларының тіркесімінен басқа барлық түймелердің жұмысын блоқтайды.
- Бағдарламаны таңдап, жууды бастамас бұрын құлыпты алып тастаңыз.

Дыбыстық сигналды өшіру

1. Дыбыстық сигналды өшіру үшін бағдарламаны таңдап, «Отжим» (Айналдыру) түймесін 3 секундқа басыңыз. Құрылғы сіз оларды өзіңіз қоспас бұрын дыбыстық сигнал бермейді.
2. Дыбыстық сигналды қосу үшін «Отжим» (Айналдыру) түймесін 3 секунд басып тұрыңыз.

Зығырды қосымша жүктеу

Бұл әрекетті жуу процесінде орындауға болады.

1. «Старт/Пауза» (Бастау/Үзіліс) түймесін 3 секунд басып тұрыңыз.
2. Жуу процесі тоқтағанша және есік құлпы ашылғанша күтіңіз.
3. Кір жуғыш машинаның есігін ашып, кірді салыңыз.
4. Есікті жауып, «Старт/Пауза» (Бастау/Үзіліс) түймесін басыңыз.

Ескерту

Барабанда су көп болған кезде кірді қоспаңыз.

Алдын ала жуу

Алдын ала жуу функциясы негізгі жуудан бұрын қосымша жууға мүмкіндік береді. Бұл функцияны қатты ластанған заттарды жуу үшін пайдалану ұсынылады. Бұл функцияны қолданған кезде (I) бөлімге жуғыш зат қосу керек.

Қосымша шаю

Кірден жуғыш заттың қалдықтарын мұқият жууға мүмкіндік береді.

Барабан тазалау

25 жуу циклынан кейін барабанды тазарту қажеттілігін еске салатын «Очистка барабана» (Барабан тазалау) индикаторы жағылады.

- Тазалауды бастау үшін «Очистка барабана» (Барабан тазалау) түймесін басыңыз.
- Еске салғышты қайта іске қосу үшін «Очистка барабана» (Барабан тазалау) түймесін 3 секунд басып тұрыңыз.
- Тазалау аяқталғаннан кейін индикатор сөніп, құрылғы келесі 25 жуу циклын санай бастайды.

Жуу режимін таңдау

Қажетті жуу режимдері төмендегі кестеде көрсетілгендей, жууға арналған заттардың түріне, саны мен ластану дәрежесіне, сондай-ақ жуу температурасына сәйкес таңдалады:

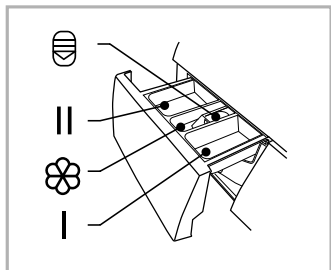
90 °C	Қатты ластанған, өрнегі жоқ ақ заттар - мақта немесе зығыр (мысалы, дастархан, оның ішінде кофе, сүлгілер, төсек-орын дақтары бар).
60 °C	Зығыр, мақта немесе синтетика сияқты түссізденуге бейімділігі бар орташа ластанған, түрлі-түсті заттар.
40 °C, 30 °C, 20 °C, суық су	Нашар ластанған, ақ заттар өрнегі жоқ, зығыр. Кәдімгі жууды қажет ететін заттар синтетикадан немесе жүннен жасалған.

1. Матаның түріне сәйкес келетін режимді таңдау үшін реттегішті бұраңыз.
2. Қажет болса, қосымша мүмкіндіктерді таңдаңыз.
3. Барабанның айналу жылдамдығын таңдаңыз. Жылдамдық неғұрлым жоғары болса, соғұрлым жақсы сығылады, бірақ машина шығаратын шу қатты болады. Барабанның айналу жылдамдығының жоғарылауымен сезімтал маталардан жасалған бұйымдардың құрылымы өзгеріп, кір жуғыш машинаның қызмет ету мерзімі қысқаруы мүмкін.

Назар аударыңыз!

Сезімтал тіндер үшін барабанның төмен айналу жылдамдығын таңдау керек.

Жуғыш заттарды салу



1. «III» түймесін басу арқылы науаны шығарыңыз.
2. Алдын ала жууға арналған I бөлікті жуғыш затпен толтырыңыз (қажет болса).
3. II бөлімді жуғыш затпен толтырыңыз.
4. Қажет болса, IV бөліміне мата жұмсартқышты қосыңыз.

Ескерту

- Қалың жуғыш затты қолданған кезде науаға қоспас бұрын оны сумен сұйылту ұсынылады.
- Ең аз су мен энергияны тұтыну кезінде ең жақсы жуу тиімділігі үшін әр жуу температурасы үшін жуғыш заттың қолайлы түрін таңдаңыз.

Жұмыс режимдерінің сипаттамасы

Хлопок (Мақта)

Тозуға төзімді және ыстыққа төзімді мақта мен зығырдан жасалған бұйымдарды жуу.

Синтетика

Синтетикалық бұйымдарды, мысалы, жейделерді, пальтоны жуу. Тоқылған маталарды жуу кезінде шамадан тыс көбіктенбеу үшін жуғыш зат мөлшерін азайту керек.

Детские вещи (Балалар заты)

Бұл бағдарлама балалар киімін жууға арналған.

Быстрая 45' (Жылдам 45')

Аз мөлшерде қатты ластанбаған заттарды тез жуу.

Смешанные ткани (Аралас маталар)

Бағдарлама әртүрлі маталардан жасалған заттарды жуу үшін қолданылады.

Джинсы

Деним маталарынан жасалған бұйымдарды жуу.

20 °C

Заттарды төмен температурада жуу. Бұл бағдарлама үшін судың температурасы әдепкі бойынша 20 °C.

Экспресс 15'

Аз мөлшерде қатты ластанбаған заттарды экспресс жуу.

Шерсть (Жүн)

Бұл бағдарламаны жүннен жасалған заттарды жуу үшін қолданыңыз. Жапсырмада көрсетілгенге сәйкес судың температурасын таңдаңыз.

Отжим (Сығу)

Таңдалған жылдамдықпен айналдыру үшін бөлек бағдарлама.

Полоскание + отжим (Тамақты шаю + сығу)

Қосымша шаю және сығуға арналған бағдарлама.

Спортивные вещи (Спорттық заттар)

Бұл бағдарламаны спорттық киімдерді жуу үшін пайдаланыңыз.

Постельное белье (Төсек-орын)

Бағдарлама төсек-орындарды жууға арналған.

Стирка с паром (Бумен жуу)

Бумен өңдеу жағымсыз иістің пайда болуына жол бермей, бактериялар мен микробтарды тиімді жоюға мүмкіндік береді.

ЭКО 40-60


Шамамен 40 °С - 60 °С температурада заттарды жууға жарайды.

Очистка барабана (Барабан тазалау)

Бағдарлама барабан мен құбырларды тазалау үшін арнайы жасалған. Жылу зарарсыздандыру үшін қолданылады, осылайша киімді кейіннен жуу тиімдірек болады. Бағдарлама кірді салуға рұқсат бермейді! Бактерияға қарсы агенттерді (ағартқыш) пайдалану ұсынылады.

Жуу режимдерінің кестесі

WM-F610DMA/WBSI


Параметр Бағдарлама	Жүктеу (кг) 6.0	Жуғыш зат			Өтініш бойынша айналым саны (айн/мин)	Әдепкі темпера- тура (°C)	Әдепкі уақыт (сағ)
		I	II				
Стирка с паром (Бумен жуу)	3.0	○	●	○	1000	40	1:26
Хлопок (Мақта)	6.0	○	●	○	1000	40	1:28
Синтетика	3.0	○	●	○	1000	40	1:25
Смешанные ткани (Аралас маталар)	6.0	○	●	○	1000	40	0:58
Джинсы	6.0	○	●	○	800	40	1:40
ЭКО	6.0	-	●	○	1000	20	0:59
20 °C	3.0	-	●	○	1000	20	1:01
Отжим (Сығу)	6.0	-	-	-	1000	-	0:12
Полоскание+отжим (Тамақты шаю+сығу)	6.0	-	-	○	1000	-	0:20
Постельное белье (Төсек-орын)	6.0	○	●	○	1000	40	1:48
Детские вещи (Балалар заттары)	6.0	○	●	○	1000	60	2:01
Шерсть (Жүн)	2.0	-	●	○	600	40	1:07
Спортивные вещи (Спорттық заттар)	3.0	○	●	○	800	20	0:47
Быстрая 45' (Жылдам 45')	2.0	-	●	○	800	20	0:45
Экспресс 15'	2.0	-	●	○	800	Суық	0:15

● Міндетті түрде

○ Қосымша

Осы кестеде келтірілген параметрлерді сілтеме ретінде пайдалануға болатынын ескеріңіз. Деректер әртүрлі факторлардың әсерінен нақты деректерден өзгеше болуы мүмкін.

WM-F712DMA/WBSI

Параметр Бағдарлама	Жүктеу (кг) 7.0	Жұғыш зат			Өтініш бойынша айналым саны (айн/мин)	Әдепкі темпера- тура (°C)	Әдепкі уақыт (сағ)
		I	II				
Стирка с паром (Бумен жуу)	3.5	○	●	○	1000	40	1:26
Хлопок (Мақта)	7.0	○	●	○	1000	40	1:28
Синтетика	3.5	○	●	○	1000	40	1:25
Смешанные ткани (Аралас маталар)	7.0	○	●	○	1000	40	0:58
Джинсы	7.0	○	●	○	800	40	1:40
ЭКО	7.0	-	●	○	1000	20	0:59
20 °C	3.5	-	●	○	1000	20	1:01
Отжим (Сығу)	7.0	-	-	-	1000	-	0:12
Полоскание+отжим (Тамақты шаю+сығу)	7.0	-	-	○	1000	-	0:20
Постельное белье (Төсек-орын)	7.0	○	●	○	1000	40	1:48
Детские вещи (Балалар заттары)	7.0	○	●	○	1000	60	2:01
Шерсть (Жүн)	2.0	-	●	○	600	40	1:07
Спортивные вещи (Спорттық заттар)	3.5	○	●	○	800	20	0:47
Быстрая 45' (Жылдам 45')	2.0	-	●	○	800	20	0:45
Экспресс 15'	2.0	-	●	○	800	Суық	0:15

● Міндетті түрде

○ Қосымша

Техникалық қызмет көрсету

Назар аударыңыз!

- Техникалық қызмет көрсету алдында қуат сымын ажыратыңыз немесе қуат көзін өшіріп, су шүмегін жабыңыз.
- Кір жуғыш машинаның зақымдалуын және улы және/немесе жарылғыш газдардың шығуын болдырмау үшін еріткіштерді қолдануға болмайды.
- Кір жуғыш машинаны жуу үшін суды пайдаланбаңыз.
- Кір жуғыш машинаны тазалаған кезде құрамында хлорксиленол (PCMX) антисептикаі бар тазалағыштарды пайдаланбаңыз.

Кір жуғыш машинаның корпусын тазалау және күту

Кір жуғыш машинаға дұрыс күтім жасау оның қызмет ету мерзімін ұзартуы мүмкін. Қажет болса, бетті сұйылтылған, абразивті емес, бейтарап тазартқыш тармен тазалау керек. Су төгілген кезде төгілген суды дереу сорып алу үшін дымқыл шүберекті пайдаланыңыз. Корпусты тазалау кезінде өткір заттарды пайдаланбаңыз.

Ескерту

Құмырсқа қышқылын және оның ерітінділерін немесе аналогтарын қолдануға тыйым салынады.

Барабанның ішін тазалау

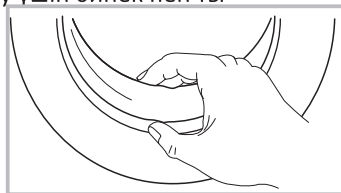
Барабанның ішкі бетіндегі металл заттар (мысалы, жуу кезіндегі киім) қалдырған тотты хлорсыз тазартқыш құралдармен дереу кетіру керек. Металл щеткаларды қолданбаңыз.

Ескерту

Тазалау кезінде заттарды барабанда қалдырмаңыз.

Есіктің әйнегі мен тығыздағышын тазалау

1. Әр жуудан кейін қадалар мен дақтарды кетіру үшін әйнек пен тығыздағышты сүртіңіз.
2. Әр жуғаннан кейін тиындарды, түймелерді және басқа да ұсақ заттарды есіктің тығыздағышынан алыңыз.



Сорғы сүзгісін тазалау

Ескерту

1. Сорғы сүзгісін тазаламас бұрын құрылғыны электр желісінен ажыратып, су беру шүмегін жабу ұсынылады.
2. Егер сіз жақында жуған болсаңыз, біраз уақыт күтіңіз.

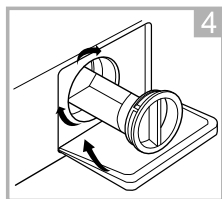
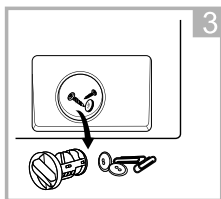
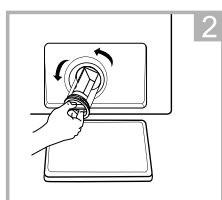
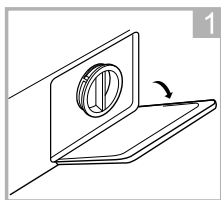
Су төгетін сорғы сүзгісі жуылатын заттардың ішінен мата қалдықтары мен ұсақ бөгде заттарды сүзе алады.

Кір жуғыш машинаның қалыпты жұмысын қамтамасыз ету үшін сүзгіні жүйелі түрде тазалаңыз.

Егер машина суды ағызбаса, сорғыны тексеру және/немесе айналдыру керек; сондай-ақ кір жуғыш машина сорғыны бітеп тастайтын бөгде заттардың салдарынан суды төгу кезінде әдеттен тыс шуыл шықса.

Назар аударыңыз!

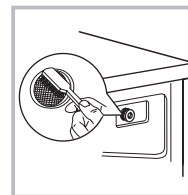
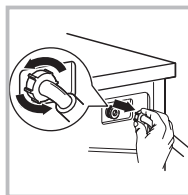
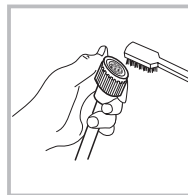
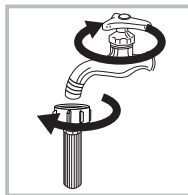
- Құрылғы жұмыс істеп тұрған кезде таңдалған бағдарламаға байланысты сорғы арқылы ыстық су ағуы мүмкін.
- Шаю циклі кезінде сорғы қақпағын ешқашан шешпеңіз. Құрылғы белгілі бір режимде жұмыс істеп, суды төге бастағанша күтіңіз.
- Панельдерді орнатқан кезде қауіпсіз және сенімді орнатуды қамтамасыз етіңіз.



1. Бос тақтаны алып тастаңыз.
2. Сүзгіні бұрап босатыңыз және барлық су ағып кеткенше күтіңіз.
3. Сүзгіні бөгде заттардан тазалаңыз.
4. Сүзгіні ауыстырып, панельді жабыңыз.

Сүзгіні кір жуғыш машинада жуу

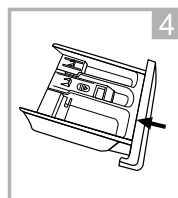
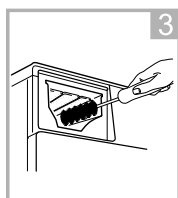
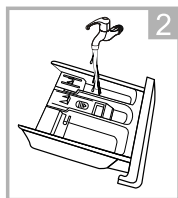
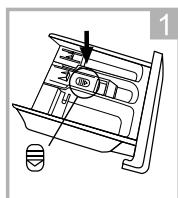
1. Кранды жауып, су құбырын краннан ажыратыңыз.
2. Сусымалы шлангтағы сүзгіні тазалаңыз.
3. Су құятын түтікті кір жуғыш машинадан ажыратыңыз. Сүзгіні ұзын розеткалармен алыңыз.
4. Кір жуғыш машинада сүзгіні тазалаңыз.
5. Сүзгіні қайта орнатыңыз және су жіберетін шлангты қайта қосыңыз.
6. Кір жуғыш машинаның қалыпты жұмысын қамтамасыз ету үшін әр 3 ай сайын сүзгіні тазалаңыз.



Ескерту

- Алдымен кран сүзгісін, содан кейін сүзгіні кір жуғыш машинада шайыңыз.
- Электр тогының соғуын болдырмас үшін жуар алдында қуат сымын ажыратыңыз.

Жуу құралдарына арналған науаны және оның бөліктерін тазалау



1. Түймені басып, науаны алыңыз.
2. Науаны сумен шайыңыз.
3. Бөлімнің ішін ескі тіс щеткасымен тазалаңыз.
4. Науаны орнына қойып, оны бастапқы күйіне қайтарыңыз.

Ескерту

- Тазалау үшін алкогольді, еріткіштерді немесе химиялық заттарды пайдаланбаңыз.
- Жуғыш зат науасын әр 3 ай сайын тазарту ұсынылады.

Мүмкін мәселелер мен шешімдер

Мәселе	Ықтимал себебі	Мүмкін шешімі
Құрылғыға су кірмейді.	Су шүмегі ашық емес.	Су қабылдау клапанын ашыңыз.
	Сумен қамтамасыз етілмейді.	Сумен жабдықтау жүйесінде су баржоғын тексеріңіз.
	Сүзгі бітеліп қалған.	Сүзгіні тазалаңыз.
Есік ашылмайды.	Машинаның кірік-тірілген қорғаныс жүйесі жұмыс істейді.	Қуат көзін ажыра-тыңыз.
	Жуу бағдарламасы әлі аяқталған жоқ.	Бағдарлама циклінің аяқталуын күтіңіз.
Қатты шу. Күшті діріл.	Тасымалдау болттары босатылмаған.	Тасымалдау болттарын босатыңыз.
	Барабанда бөгде заттар бар (тиындар, шаш қыстырғыштар).	Машинаны іске қоспас бұрын, кірде бөгде заттардың бар-жоғын мұқият тексеріңіз.
Біртүрлі иіс бар.	Резеңкенің шамалы иісі болуы мүмкін құрылғының кейбір элементтері осы материал арқылы жасалған.	
Жуу циклы кезінде су машинаға кіреді.	Жуу кезінде су деңгейі төмендесе, машина оны автоматты түрде толтырады.	
Цикл кезінде судың ағып кетуі орын алады.	Жоғары көбік беретін ұнтақ пайдаланылды.	
Тым көп көбік.	<ul style="list-style-type: none"> • Науаға шамадан тыс ұнтақ қосылды. • Қол жууға арналған ұнтақ. 	
Циклдың соңына дейінгі уақыт үнемі өзгеріп отырады.	Кір жуу кезінде жиналады, машина сапалы жууды орындау үшін цикл уақытын реттеп жатыр.	
Кір жуғыш машина қосылмайды.	<ul style="list-style-type: none"> • Есіктің тығыз жабылғанын тексеріңіз. • Қуат сымының ашасы дұрыс салынғанын тексеріңіз. • Су беру шүмегі ашық екенін тексеріңіз. • «Бастау/Үзіліс» батырмасы басылғанын тексеріңіз. 	

Мәселе	Ықтимал себеп	Мүмкін шешім
Құрылғы өте аз мөлшерде сумен жұмыс істейді.	Кірдің берілген мөлшерімен таңдалған режимде жұмыс істеу үшін машина судың аз мөлшерін пайдаланады.	
Электр қуаты үзілгеннен кейін құрылғы қайта қосылмайды.	Электр қуатының асқынуы немесе электр қуатының үзілуі жағдайында кір жуғыш машина автоматты түрде өшеді. Құрылғыны қайта іске қосу үшін қуат батырмасын басып, бағдарламаны қалпына келтіріңіз.	

Қате кодтары

Қате кодтары	Себебі	Шешімі
E30	Кір жуғыш машинаның есігі дұрыс жабылмаған.	<ul style="list-style-type: none"> Кір жуғыш машинаның есігін жабыңыз. Киімнің кір жуғыш машинаның есігінде тұрып қалғанын тексеріңіз.
E10	Жуу кезінде судың баяу жиынтығы.	<ul style="list-style-type: none"> Сумен жабдықтау жүйесіндегі қысымды тексеріңіз. Қран мен кір жуғыш машинадағы сүзгілерді ластанудың бар-жоғын тексеріңіз. Кіріс түтігін қатпарлар/зақымдардың бар-жоғын тексеріңіз.
E21	Жуу кезінде ағызу проблемасы.	Шығару түтігін қатпарлар/зақымданулар/бітелулер үшін тексеріңіз.
E12	Судың толып кетуі.	Құрылғыны қайта іске қосыңыз.
EXX	Өзгелері.	<ul style="list-style-type: none"> Жуу циклын қайта іске қосыңыз. Уәкілетті қызмет көрсету орталығына хабарласыңыз.

Назар аударыңыз!

Жуу циклын қайта іске қосқаннан кейін мәселе жойылмаса, құрылғыны розеткадан ажыратыңыз, суды төгіп тастаңыз және уәкілетті қызмет көрсету орталығына хабарласыңыз.

Техникалық сипаттамалары

Үлгісі	WM-F610DMA/WBSI	WM-F712DMA/WBSI
Электр тогының соғуынан қорғау класы	I	I
Желілік кернеу	220-240 В	220-240 В
Жиілік	50 Гц	50 Гц
Қуатты тұтыну	2000 Вт	2000 Вт
Номиналды ток	10 А	10 А
Кірдің максималды салмағы	6 кг	7 кг
Максималды айналдыру жылдамдығы	1000 айн./мин.	1200 айн./мин.
Энергия тиімділігі класы	A+++	A+++
Айналдыру тиімділігі класы	C	C
Бір циклдегі қуат тұтынуы	0,66 кВт·сағ	0,67 кВт·сағ
Жылына энергия тұтыну	137 кВт·сағ	139 кВт·сағ
Бір циклдегі суды тұтыну	42 л	45 л
Жалпы жылдық су тұтыну	9240 л	9900 л
Барабан көлемі	39,5 л	45 л
Жуу кезіндегі шу деңгейі	59 дБ	59 дБ
Айналдыру кезіндегі шу деңгейі	79 дБ	79 дБ
Су қысымы	0.05-1 МПа	0.05-1 МПа
Су өткізбейтін класс	IPX4	IPX4
Қуат сымын бекіту түрі	Ү	Ү
Таза салмақ	52 кг	55 кг
Өлшемдері (ЕхҰхБ)	595 × 400 × 850 мм	595 × 400 × 850 мм
Сауда белгісі	DEXP	DEXP

Энергия тиімділігі туралы ақпарат

Энергетическая эффективность стиральной машины
Қір жуғыш машинаның энергия тиімділігі

Производитель
Өндіруші
Модель
Үлгісі

DEXP
WM-F610DMA/WBSI

A+++

СРЕДНЕВЗВЕШЕННОЕ КОЛИЧЕСТВО ПОТРЕБЛЯЕМОЙ ЭНЕРГИИ
ТҰТЫНЫЛАТЫН ЭНЕРГИЯНЫҢ ОРТАША ӨЛШЕМДІ КӨЛЕМІ

137
кВт·ч/год
кВт·сағ/жыл

9240 л/год
л/жыл

6.0 кг

59 дБА

79 дБА

Энергетическая эффективность стиральной машины
Қір жуғыш машинаның энергия тиімділігі

Производитель
Өндіруші
Модель
Үлгісі

DEXP
WM-F712DMA/WBSI

A+++

СРЕДНЕВЗВЕШЕННОЕ КОЛИЧЕСТВО ПОТРЕБЛЯЕМОЙ ЭНЕРГИИ
ТҰТЫНЫЛАТЫН ЭНЕРГИЯНЫҢ ОРТАША ӨЛШЕМДІ КӨЛЕМІ

139
кВт·ч/год
кВт·сағ/жыл

9900 л/год
л/жыл

7.0 кг

59 дБА

79 дБА

Монтаждау, сақтау, тасымалдау (тасу), сату және кәдеге жарату ережелері мен шарттары

- Құрылғыны орнату ережелері мен шарттары осы нұсқаулықта «Орнату» бөлімінде сипатталған.
- Құрылғы қандай да болмасын монтаждауды немесе бекітуді талап етпейді.
- Құрылғыны қаптамада, өндірушінің және тұтынушының жылытылатын үй-жайларында ауаның 5 °С және 40 °С аралығындағы температурада және ауаның 80 %-дан аспайтын салыстырмалы ылғалдылығында сақтау керек. Үй-жайда жемірілуді тудыратын жегі қоспалар (қышқылдардың, сілтілердің булары) болмауы тиіс.
- Құрылғының дұрыс тасымалдануын қамтамасыз ету үшін, келесі талаптарды орындау қажет:
 - егер бар болса, құрылғының барлық ішкі жабдықтарын алып шығып, бөлек қаптаңыз;
 - жұмыс қабілеттігін және сыртқы түрін сақтау үшін, құрылғының дұрыс қапталғанына көз жеткізіңіз (ірі габаритті техниканы, қауіпті жерлерінде қатпаршақты картоннан төсемі бар, полиэтилен немесе көпіршікті үлдірмен орау қажет);
 - көлік құралында қозғалу мүмкіндігін болдырмау үшін, құрылғыны белдіктермен мықтылап бекітіңіз;
 - сыртқы ортаның әсерін толығымен жою үшін тек жабық көлікті пайдаланыңыз;
 - тиеу-түсіру жұмыстарын орындау кезінде, қаптамамен өте сақ болуды қамтамасыз етіңіз.
- Құрылғы ұқыпты өңдеуді талап етеді, оны шаң, кір, соққы, ылғал, от және т.б. әсерінен қорғаңыз.
- Құрылғыны өткізу жергілікті заңнамасына сәйкес жүргізілуі тиіс.
- Бұйымның қызмет ету мерзімі аяқталғаннан кейін оны қарапайым тұрмыстық қоқыспен бірге тастауға болмайды. Оның орнына, ол федералды немесе жергілікті заңнамаға сәйкес қайта өңдеу және қайта өңдеу үшін электрлік және электронды жабдықты тиісті қабылдау бекетіне қайта өңдеуге жіберіледі. Осы бұйымды дұрыс жоюды қамтамасыз ете отырып, сіз табиғи ресурстарды үнемдеуге және қоршаған ортаға және адамдардың денсаулығына зиян келтірмеуге көмектесесіз. Бұл бұйымды қабылдау және жою бекеттері туралы қосымша ақпаратты жергілікті муниципалды органдардан немесе тұрмыстық қалдықтарды шығаратын кәсіпорынан алуға болады.
- Құрылғының ақаулығы анықталған жағдайда, тез арада авторландырылған сервистік орталыққа хабарласу немесе құрылғыны кәдеге жарату керек.

Қосымша ақпарат

Өндіруші: Уси Литтл Сун Электрик Компани Лимитед.
№ 18 Оңтүстік Чанцзян тас жолы, Уси қ., Цзянсу пров., Қытай.

Қытайда жасалған.

Импортер / юр. лицо, принимающее претензии в Казахстане:

ТОО «ДНС КАЗАХСТАН», г. Нур-Сұлтан, р-н Сарыарқа, пр-т Сарыарқа, зд. 12, Казахстан.

Импорттаушы / Қазақстанда шағымдар қабылдайтын заңды тұлға:

«DNS QAZAQSTAN (ДНС КАЗАХСТАН)» ЖШС, Нұр-Сұлтан қаласы, Сарыарқа ауданы, Даңғылы Сарыарқа, ғимарат 12, Қазақстан.

Өнім Кеден одағының техникалық регламентінің талаптарына сәйкес келеді:

- «Төмен вольтты жабдықтың қауіпсіздігі туралы» КО ТР 004/2011;
- «Техникалық құралдардың электромагниттік үйлесімділігі» КО ТР 020/2011.

Тауар Еуразиялық экономикалық одақтың «Электртехника және радиоэлектроника бұйымдарында қауіпті заттарды қолдануды шектеу туралы» ЕАЭО ТР 037/2016 техникалық регламентінің талаптарына сәйкес келеді.

Өнімнің сыртқы түрі мен техникалық сипаттамалары ескертусіз өзгертілуі мүмкін. Құрылғының нақты интерфейсі осы нұсқаулықта көрсетілгеннен өзгеше болуы мүмкін.

Интернет мекенжайы: www.dexr.club



Өндіріс күні пайдаланушы нұсқаулығының орыс тіліндегі нұсқасында көрсетілген. V.1

Ескертпелер

Құрғақ кірдің шамамен салмағы

Төсек-орын тысы

Төсек жабынының түрі	Шамамен салмағы (грамм)
Жастық қап	180-220
Орамал	220-600
Парақ	350-700
Көрпе жамылғысы	500-800

Киім

Киім түрі	Шамамен салмағы (грамм)		
	Ерлердікі	Әйелдер	Балалар
Футболка	230-300	80-150	40-80
Блуза, көйлек	130-180	100-300	50-120
Костюм	1 300-2 000	800-1 000	650-800
Шалбар матасы	500-700	300-450	130-250
Джинсы шалбар	600-700	400-500	150-200
Халат	500-800	350-500	130-300
Шорттар	200-350	150-350	70-150
Свитер, жел қорғағыш	800-1 100	400-650	300-500
Курте, куртка	1 300-1 800	900-1 300	500-1 000

Киімде көрсетілген пиктограммалардың мағынасы

Таңбасы	Сипаттамасы	Ұсыныстары
	Тұрақты жуу.	
	Жуу температурасы 95 °С.	Ақ мақта немесе зығыр. Түрлі түсті зығыр, төзімді жоғары температураға дейін.
	Жуу температурасы 60 °С.	Жіңішке мақта іш киім немесе полиэфир матасынан жасалған киім.
	Жуу температурасы 40 °С.	Мақтадан, полиэфирден және басқа синтетикалық маталардан жасалған қара түсті зығыр мата.
	Жуу температурасы 30 °С.	Кір жуғыш машинада жууға жарамды жүннен жасалған бұйымдар.
	Қолмен жуу.	Зығыр машинада жууға арналмаған.
	Жууға тыйым салынады.	Құрғақ тазалауды қолданыңыз.
	Ағарту.	
	Ағартатын жуғыш заттар құрамында хлор бар өнімдер.	
	Ағартуға болмайды.	
	Үтіктеу.	
	Жоғары үтіктеу температурасы (макс. 200 °С).	Ылғал мақта, зығыр, тоқыма.
	Орташа үтіктеу температурасы (макс. 150 °С).	Аздап суланған мата (мақта, жібек, синтетикалық маталар).
	Төмен үтіктеу температурасы (макс. 110 °С).	Әртүрлі синтетикалық маталар.
	Үтіктеуге болмайды.	

Киімде көрсетілген басқа пиктограммалардың мағынасы

Таңбасы	Сипаттамасы
	Химиялық және химиялық тазалау.
	Барлық ықтимал тазалау әдістеріне рұқсат етіледі.
	Перхлорэтиленді тазалау.
	Арнайы еріткіштерге негізделген тазалау.
 	Таңбаның астындағы сызық өнімді жұмсақ тазалау қажеттілігін көрсетеді.
	Химиялық тазалауға жатпайды.
	Электр кептіргіштерге рұқсат етіледі.
	Қалыпты температурада құрғатыңыз.
	Төмен температурада кептіріңіз (жұмсақ кептіру).
	Электрмен кептіруге тыйым салынады
	Тік кептіру.
	Көлденең беткейде кептіру.
	Айналдырусыз кептіру.
	Құрамында хлоры жоқ жуғыш заттармен ағарту.

Дақтарды кетіруге арналған кеңестер

Дақ түрі	Асылдандыру бойынша ұсыныстар
Таңқурай, құлпынай	Бір шай қасық сірке суы мен лимон шырынын қоспасын дайындаңыз, қоспаға матаны малып, дақты сүртіңіз.
Көкжидек, қарақат	Дақтарды суық сумен шайыңыз, содан кейін лимон шырынын бірнеше минутқа жібітіңіз.
Балмұздақ	Боялған матаны 1 шай қасық борак пен 1 шай қасық су ерітіндісіне салып, содан кейін шайыңыз және әдеттегідей жуыңыз.
Кофе	Глицерин, аммиак және судың тең бөліктерінің қоспасын дайындаңыз. Бұл композициямен дақты жақсылап ылғалдандырып, 5 сағатқа қалдырыңыз, содан кейін сумен шайыңыз.
Шоколад	Ыдысқа су құйып, 1 литр суға 1 ас қасық мөлшерінде тұз қосып, осы суға дақты киімді жуыңыз.
Қызыл шарап	Қызыл шарап дағын тұзбен себіңіз, содан кейін қатты Қаныққан шарап-тұз қоспасын щеткамен сүртіп, дақты таза, сіңіргіш шүберекпен сүртіңіз. Дақтарға суық су жағыңыз (әрқашан дақтың шетінен ортасына дейін жұмыс істеңіз, ол жайылып кетпейді). Қайтадан сулаңыз және әдеттегідей тазалаңыз.
Жеміс пен шырын	1/2 кесе суға 1 шай қасық сүтегі асқын тотығының ерітіндісін дайындаңыз, оны даққа сүртіңіз және суық сумен шайыңыз.
Шөп	Оларды өнеркәсіптік спиртпен ақырын сүртіңіз (ацетатты және триацетатты маталарға қолдануға болмайды!), содан кейін шайыңыз және жуыңыз.
Шаш бояуы	Сүтегі асқын тотығы мен аммиак ерітіндісін дайындап, дақты шүберекпен сүртіңіз.
Қан	Қанға боялған киімді ыстық суға малуға немесе жууға болмайды. Дақтарды суық суға салып, содан кейін кір сабынмен жуыңыз.
Йод	Дақтарды аммиакпен сүртіңіз.
Кеңселік желім	Мақтаға тырнақ лак кетіргішті (ацетонсыз) жағыңыз және дақты сүртіңіз.
Сағыз	Элементті мұздатқышқа салыңыз. Сағыз қатайғаннан кейін оны заттан абайлап алыңыз.

Кепілдік талоны

SN/IMEI: _____

Кепілдікке қойылған күні: _____

Өндіруші кепілдік мерзімі ішінде құрылғының үздіксіз жұмыс істеуіне, сондай-ақ материалдар мен жинақтарда ақаулардың болмауына кепілдік береді. Кепілдік мерзімі өнімді сатып алған сәттен бастап есептеледі және тек жаңа өнімдерге қолданылады.

Кепілдік қызмет көрсету пайдаланушының басшылығына сәйкес өнімді пайдалану шартымен кепілдік мерзімі ішінде тұтынушының кінәсіз істен шыққан элементтерді тегін жөндеу немесе ауыстыруды қамтиды. Элементтерді жөндеу немесе ауыстыру уәкілетті сервистік орталықтардың аумағында жүргізіледі.

Кепілдік мерзімі: 12 ай.

Пайдалану мерзімі: 36 ай.

Мекенжай бойынша қызмет көрсету орталықтарының өзекті тізімі:

<https://www.dns-shop.ru/service-center/>

Кепілдік міндеттемелер және тегін сервистік қызмет көрсету, егер оларды ауыстыру бұйымды бөлшектеуге байланысты болмаса, тауардың жиынтықтылығына кіретін, төменде санамаланған керек-жарақтарға қолданылмайды:

- Қашықтан басқару пульті үшін қуат элементтері (батареялар).
- Жалғағыш кәбілдер, антенналар және оларға арналған адаптерлер, құлаққаптар, микрофондар, «HANDS-FREE» құрылғылары; жиынтықта жеткізілетін әртүрлі типтегі ақпарат тасығыштар, бағдарламалық қамтамасыз ету (БҚ) және драйверлер (қоса алғанда, бірақ бұ-мен шектелмей, бұйымның қатты магниттік дискілеріндегі жинақтағышқа алдын ала орнатылған), сыртқы енгізу-шығару құрылғылары және т. б. манипуляторлар.
- Қаптамалар, сөмкелер, белдіктер, тасымалдауға арналған баулар, монтаждық құрылғылар, құралдар, бұйымға қоса берілетін құжаттама.
- Табиғи тозуға ұшырайтын шығыс материалдары мен бөлшектері.



Өндіруші келесі жағдайларда кепілдік міндеттемелерін көтермейді:

- Кепілдік мерзімі өтіп кеткен.
- Егер жеке (тұрмыстық, отбасылық) қажеттіліктерге арналған бұйым кәсіпкерлік қызметті жүзеге асыру үшін, сондай-ақ оның тікелей мақсатына сәйкес келмейтін өзге де мақсаттарда пайдаланылса.
- Өндіруші пайдалану кезінде пайдаланушы нұсқаулығының талаптарын бұзу, бұйымды орнату және оған қызмет көрсету жөніндегі ұсынымдарды, қосу ережелерін сақтамау салдарынан бұйымның иесі және/немесе үшінші тұлғалар шеккен ықтимал материалдық, моральдық және өзге де зиян үшін жауапты болмайды (бұйымның өзіне де, сондай-ақ бұйымның өзіне де сәйкес келмейтін желілік кернеудің әсер етуі нәтижесінде туындаған қысқа тұйықталулар). және онымен байланысты бұйымдарға), сақтау және тасымалдау үшін қолданылады.
- Механикалық зақымданудың барлық жағдайлары: өнімді пайдалану кезінде алынған чиптер, жарықтар, деформациялар, соққылар, қиғаштар, кептелістер және т.б..
- Мұндай жұмыстарды жүргізуге уәкілеттігі жоқ адамдардың бөгде модификацияның, рұқсатсыз жөндеудің іздері бар. Егер ақау өнімнің дизайнының немесе схемасының өзгеруіне, Өндіруші көздемеген сыртқы құрылғылардың қосылуына, Қазақстан Республикасының заңнамасына сәйкес сәйкестік сертификаты жоқ құрылғыны пайдалануға байланысты болса.
- Егер өнімнің ақауы еңсерілмейтін күштің әсерінен (табиғи элементтер, өрт, су тасқыны, жер сілкінісі, тұрмыстық факторлар және өндірушіге тәуелді емес басқа жағдайлар) немесе өндіруші болжай алмайтын үшінші тұлғалардың әрекеттерінен туындаса. Ақау өнімнің ішіне бөгде заттардың, бөгде заттардың, заттардың, сұйықтықтардың, жәндіктердің немесе жануарлардың енуінен, агрессивті ортаның әсерінен, жоғары ылғалдылықтан, жоғары температурадан туындаған, бұл өнімнің толық немесе ішінара істен шығуына әкелді.
- Бұйымды сәйкестендіру (сериялық нөмірі) жоқ немесе сәйкес келмейді. Егер зақымданулар (кемшіліктер) зиянды бағдарламалық қамтылымның әсерінен туындаса; БҚ өнім берушінің осы қызметті ұсынуының болмауына байланысты бұйымның бағдарламалық ресурстарына қолжетімділіктің болмауына әкеп соққан парольдерді (кодтарды) орнату, ауыстыру немесе жою.
- Егер жұмыстың ақаулары қоректендіруші, кәбілдік, телекоммуникациялық желілердің, радиосигнал қуатының стандарттарға немесе техникалық регламенттерге сәйкес келмеуінен, оның ішінде рельеф ерекшеліктерінен және басқа да осыған ұқсас сыртқы факторлардан, бұйымның желі әрекет ететін шекарада немесе аймақтан тыс жерде пайдаланылуынан туындаған болса.
- Егер зақымданулар стандартты емес (бастапқы емес) және/немесе сапасыз (зақымдалған) шығыс материалдарын, керек-жарақтарды, қосалқы бөлшектерді, қоректендіру элементтерін, әртүрлі үлгідегі ақпарат тасымалдағыштарды (CD, DVD дискілерді, жад карталарын, SIM карталарын, картридждерді қоса алғанда) пайдаланудан туындаса.
- Егер кемшіліктер сәйкес келмейтін мазмұнды алуға, орнатуға және пайдалануға байланысты болса (әуендер, графика, бейнелер және басқа файлдар, Java қосымшалары және ұқсас бағдарламалар).
- Осы бұйыммен жанасып жұмыс істейтін басқа жабдыққа келтірілген залалға.



