

Пайдалану бойынша  
нұсқаулық

**DEXP**

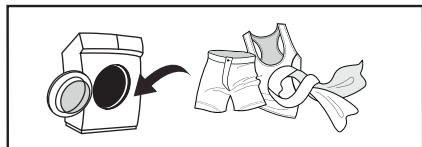


**DEXP**  
**WM-F610NTMA/WW**  
**кір жуғыш машина**

# Қысқаша нұсқаулық



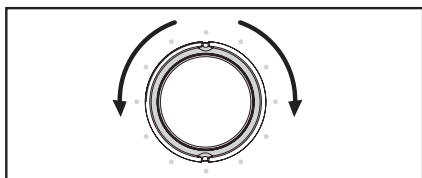
Киім-кешектерді сұрыптаңыз (қосымша ақпарат алу үшін «Бастапқы тексеру және киімді жууға дайындау» бөлімін қараңыз).



Қақпақты ашып, киім-кешекті салыңыз және кір жуғыш машинаның қақпағын жабыңыз.



Кір жууға арналған құралдарды қосыңыз (қосымша ақпарат алу үшін «Жуғыш заттарды жүктеу» бөлімін қараңыз).



Жуу бағдарламасын таңдаңыз (қосымша ақпарат алу үшін «Жуу режимін таңдау» бөлімін қараңыз).



Жуу циклын бастау үшін «Старт/Пауза» батырмасын басыңыз.



# Мазмұны

<b>Сақтық шаралары</b> .....	7
Электрмен жұмыс істеу кезінде.....	7
Сумен жұмыс істеу кезінде .....	8
Жалпы ережелер .....	8
<b>Құрылғы сызбасы</b> .....	10
Аксессуарлар.....	10
<b>Орнату</b> .....	11
Кір жуғыш машинаны қаптамадан шығару .....	11
Тасымалдау болттарын алу.....	12
Орналастыру .....	13
Аяқтарды реттеу .....	14
<b>Құю шлангысын жалғау</b> .....	15
Кәдімгі кранға қосылу.....	15
Бұрандалы қосылымы бар кранға қосылу .....	15
Құю шлангісін құрылғыға қосу .....	16
<b>Ағызу шлангысын жалғау</b> .....	17
Кронштейн болған жағдайда шлангыны бекіту .....	18
<b>Кір жуғыш машинаны пайдалану</b> .....	19
Жылдам старт .....	19
Бастапқы тексеру және киімді жууға дайындау.....	20
Балалар заттарын жуу .....	22
Оңай құлап кететін заттар .....	22
<b>Құрылғымен жұмыс</b> .....	23
Басқару панелі.....	23
Батырмалар сипаттамасы.....	23
Опциялар.....	24
Жуу режимін таңдау.....	25
Жуу құралдарын жүктеу.....	25
<b>Жұмыс режимдерінің сипаттамасы</b> .....	26
Жуу режимдерінің кестесі .....	27
<b>Техникалық қызмет көрсету</b> .....	28
Кір жуғыш машинаның корпусын тазалау және қызмет көрсету.....	28

Барабанның ішкі бетін тазалау.....	28
Есіктің әйнегі мен тығыздағышын тазалау .....	28
Сорғы сүзгісін тазалау.....	29
Кір жуғыш машинада сүзгіні жуу .....	30
Жуу құралдарына арналған науаны және оның бөліктерін тазалау.....	30
<b>Мүмкін проблемалар және оларды шешу .....</b>	<b>31</b>
<b>Қателік кодтары .....</b>	<b>33</b>
<b>Техникалық сипаттамалары .....</b>	<b>34</b>
<b>Энергия тиімділігі туралы ақпарат .....</b>	<b>35</b>
<b>Монтаждау, сақтау, тасу (тасымалдау), өткізу және кәдеге жарату қағидалары мен шарттары.....</b>	<b>36</b>
<b>Қосымша ақпарат .....</b>	<b>37</b>
<b>Ескертпе .....</b>	<b>38</b>
Құрғақ киім-кешектің шамамен салмағы.....	38
Киімде көрсетілген пиктограммалардың мәні .....	39
Дақтарды кетіруге арналған ұсыныстар .....	41

# Құрметті сатып алушы!

Біздің өнімді таңдағаныңыз үшін алғыс айтамыз.

Біз Сізге сапалы, функционалды және жоғары талаптарға сәйкес әзірленген және жасалған өнімдер мен құрылғыларды ұсынуға қуаныштымыз. Пайдалануды бастамас бұрын, Сіздің қауіпсіздігіңізге қатысты маңызды ақпаратты, сондай-ақ өнімді дұрыс пайдалану және оған күтім жасау бойынша ұсыныстарды қамтитын осы нұсқаулықты мұқият оқып шығыңыз. Осы Нұсқаулықтың сақталуына назар аударыңыз және оны өнімді одан әрі пайдалану кезінде анықтамалық материал ретінде пайдаланыңыз.

Кір жуғыш машина үй шаруашылығында жуғыш зат ерітіндісінде машинада жууға болатын тоқыма бұйымдары мен сыртқы киімдерді жууға арналған.

## Сақтық шаралары

### Электрмен жұмыс істеу кезінде

1. Құрылғыны электрмен жабдықтауға қосу тек білікті маманмен жүзеге асырылуы керек.
2. Қауіпті жағдайларды болдырмау үшін зақымданған қуат шнурын өндіруші, оның сервистік техникалық қызмет көрсету жөніндегі өкілі немесе тиісті біліктілігі бар өзге маман ауыстыруға тиіс.
3. Тазалау немесе техникалық қызмет көрсету алдында кір жуғыш машинаны қуат көзінен ажырату керек.
4. Қуат кәбілінің ашасын дымқыл қолмен ұстамаңыз.
5. Сіздің қауіпсіздігіңіз үшін қуат кәбілінің ағытпасы жерге қосылған контактісі бар қос полюсті розеткаға қосылуы керек. Мұқият тексеріп, Сіздің қуат розеткаңыздың дұрыс және сенімді жерге қосылғанына көз жеткізіңіз.
6. Кір жуғыш машина тек техникалық сипаттамаларда көрсетілген кернеуі бар желіге қосыла алады. Құрылғыны құрылғының сипаттамаларында көрсетілгеннен төмен номиналды ток қуаты бар электр желісіне қоспаңыз. Егер Сіз электр қуаты параметрлерін білмесеңіз, қызмет көрсететін ұйымға хабарласыңыз.
7. Қуат шнурының тиісті қорғанысын қамтамасыз етіңіз. Қуат шнуры адамдарға және басқа заттарға тиіп кетпейтіндей және бүлінбейтіндей етіп жақсы бекітілуі керек. Қуат желісіне ерекше назар аудару керек. Электр ашасы розеткаға оңай салынатындай болу керек. Сондай-ақ, розетканың орналасқан жеріне және оған қол жеткізудің ыңғайлылығына ерекше назар аудару керек.
8. Розетканың шамадан тыс жүктелуіне жол бермеңіз және кәбілді ұзартпаңыз. Сымның созылуы өртке немесе электр тогының соғуына әкелуі мүмкін. Дымқыл қолмен қуат шнурынан тартпаңыз.

## Сүмен жұмыс істеу кезінде

1. Құрылғыны сүмен жабдықтауға және су бұруға қосуды тек білікті маман жүзеге асыруы тиіс.
2. Жеткізу жиынтығына кіретін жаңа шлангілерді пайдалану керек; ескі шлангілерді қайта пайдалануға болмайды.
3. Есікті ашпас бұрын барабанда судың жоқтығына көз жеткізіңіз. Барабан ішінде су болған кезде есікті ашпаңыз.
4. Кір жуғыш машинадан ыстық су ағызған кезде күйіп қалудан сақ болыңыз
5. Бір кіріс краны бар кір жуғыш машина суық су құбыр желісіне қосылуы керек. Екі кіріс краны бар кір жуғыш машинаны ыстық, сол сияқты суық құбыр желілеріне қосуға болады.

## Жалпы ережелер

1. Кір жуғыш машина тек үй-жай ішінде пайдалануға арналған.
2. Корпустағы желдеткіш саңылаулар кілем және өзге де жабындармен жабылмауы тиіс.
3. Бұл құрылғыны 8 жасқа дейінгі балалар, физикалық, сенсорлық немесе ақыл-ой қабілеттері шектеулі және тәжірибесі немесе білімі жеткіліксіз адамдар, егер олар олардың қауіпсіздігіне жауап беретін адамның қаруында болған немесе оларға электр құралын қауіпсіз пайдалануға мүмкіндік беретін және оны пайдаланумен байланысты қауіп туралы түсінік беретін тиісті нұсқаулықтар алған жағдайлардан басқа кезде пайдалана алмайды. Балаларға құрылғымен ойнауға рұқсат бермеңіз.
4. Жуу алдында киімнің барлық қалталарында ештеңе жоқ екеніне көз жеткізіңіз.
5. Монеталар, зергерлік бұйымдар, шегелер, болттар, тастар және т.б. сияқты өткір және қатты заттар кір жуғыш машинаға айтарлықтай зиян келтіруі мүмкін.
6. Егер құрылғы ұзақ уақыт пайдаланылмаса, кір жуғыш машинаны электр қуат көзінен ажыратып, су беруді өшіріңіз.
7. Қолданар алдында балалар мен үй жануарларының ішіне кіріп кетпегенін тексеріңіз.
8. Құрылғының есігіне сүйенбеңіз, өйткені ол жұмыс кезінде қатты қызып кетуі мүмкін. Жұмыс кезінде балалар мен үй жануарларының құрылғымен тікелей байланыста болуына жол бермеңіз.
9. Жуынатын бөлмеде немесе ылғалдылығы жоғары жерлерде, сондай-ақ жарылыс қаупі бар немесе күйдіргіш газ тәрізді заттар бар үй-жайларда кір жуғыш машинаны орнатпаңыз.
10. Құрылғыны қолданар алдында барлық қаптама компоненттері мен тасымалдау болттарын алыңыз. Әйтпесе, жуу кезінде кір жуғыш машина қатты зақымдалуы мүмкін.

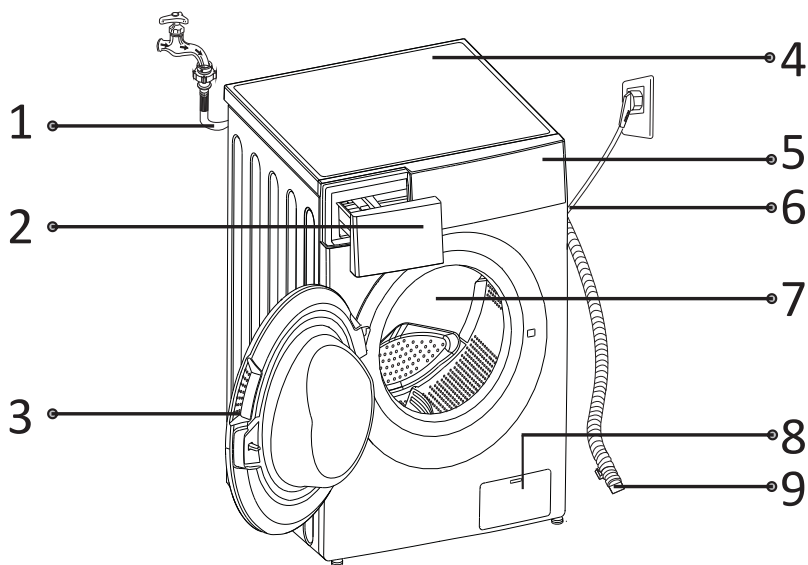


11. Барлық қаптама материалдарды (пластик пакеттер, көбік материалдарынан жасалған төсемдер және т.б.) балалардың қолы жетпейтін жерде сақтаңыз. Қаптама материалдары балаларға қауіп төндіруі мүмкін.
12. Киімді бірінші рет жуар алдында, киімді салмай-ақ, машинаны әр жұмыс режимінде бір циклмен тексеріңіз.
13. Бұл кір жуғыш машина тек тұрмыстық қолдануға және машинамен жууға арналған тоқыма бұйымдарын жууға арналған.
14. Тез тұтанатын және жарылыс қауіпті немесе ұятты жуу құралдарын пайдалануға тыйым салынады.
15. Бензинді, спиртті және т.б. жуғыш заттар ретінде пайдалануға тыйым салынады.
16. Машинамен жууға арналған жуғыш заттарды, әсіресе барабан түріндегі кір жуғыш машиналарда ғана пайдалануға рұқсат етіледі.
17. Кір жуғыш машинада кілемдерді жууға болмайды.
18. Жуу бағдарламасы аяқталғаннан кейін есікті ашпас бұрын екі минут күтіңіз.
19. Жуу аяқталғаннан кейін бірден су мен қуатты өшіру керектігін ұмытпаңыз.
20. Құрылғының жоғарғы жағында аяғыңызбен тұруға немесе оған отыруға тыйым салынады.
21. Есікті күш салып жаппаңыз.  
Егер есік қиындықпен жабылса, кір жуғыш машинаның ішінде тым көп киім бар-жоғын және барабанның ішіне біркелкі бөлінгенін тексеріңіз.
22. Бұл кір жуғыш машина кіріктірілген жабдық ретінде жұмыс істеуге арналмаған.
23. Бұл құрылғы коммерциялық мақсатта пайдалануға арналмаған.

### Назар аударыңыз!

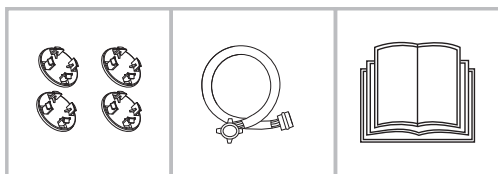
- Кір жуғыш машинаны жылжытпас бұрын тасымалдау болттарын орнатуды ұмытпаңыз. Тасымалдау болттарын қайта орнатуды тек білікті маман жүргізуі керек.
- Кір жуғыш машинаны жылжытпас бұрын, шлангтар мен сүзгілерде жұмыс барысында жиналған суды төгіңіз.
- Кір жуғыш машинаны абайлап жылжытыңыз. Кір жуғыш машинаның есігі тасымалдау немесе орнын ауыстыру кезінде жабық болуы тиіс.

## Құрылғы сызбасы



1. Құю шлангысы.
2. Жуғыш заттарға арналған бөлік.
3. Есік.
4. Жоғарғы қақпақ.
5. Басқару панелі.
6. Қуат кәбілі.
7. Барабан.
8. Сүзгі.
9. Ағызу шлангысы.

## Аксессуарлар



Бітеуіштер

Құю  
шлангысы

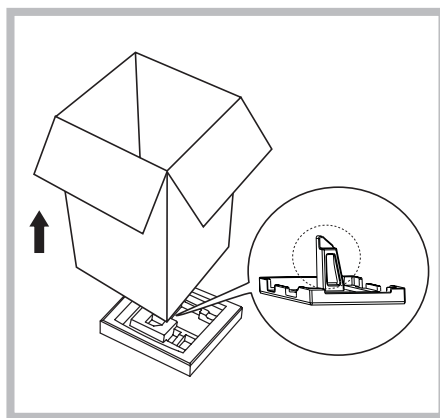
Пайдаланушы  
нұсқаулығы

# Орнату

## Кір жуғыш машинаны қаптамадан шығару

Кір жуғыш машинаны ашқан кезде тасымалдау процесінде зақымданудың болмауын тексеріңіз. Соңдай-ақ, керек-жарақтары бар пакеттегі барлық бөлшектердің бар-жоғын тексеріңіз. Тасымалдау нәтижесінде кір жуғыш машинада қандай да бір зақым болса немесе қандай да бір керек-жарақ болмаса, тез арада бұйымды сатушыға хабарласыңыз.

1. Картон қорапты және пенопласт қаптамасын алыңыз.
2. Кір жуғыш машинаны көтеріп, қаптаманы негізден алыңыз. Құрылғының төменгі жағынан кішкене пенопласт үшбұрышының алынғанына көз жеткізіңіз. Олай болмаса, құрылғыны бүйіріне жатқызып қойыңыз, содан кейін пенопласт үшбұрышын құрылғының төменгі жағынан қолмен алыңыз.
3. Қуат шнұры мен ағызу шланғысын жалғайтын бекіту таспасын алыңыз.
4. Су құятын шлангты барабаннан алыңыз.



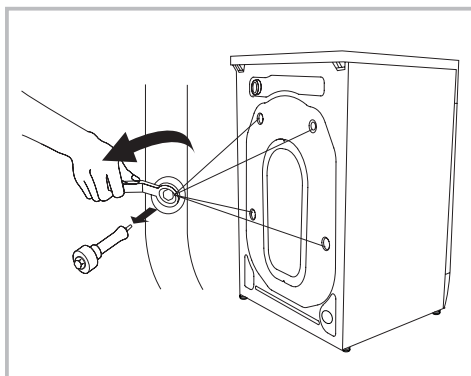
### Назар аударыңыз!

- Бұл машинаның қаптама материалдары балалар үшін қауіпті болуы мүмкін, балалардың олармен байланысуына жол бермеңіз.
- Қаптама материалдарды басқа стандартты тұрмыстық қалдықтармен бірге тастамаңыз. Қолданыстағы заңнамаға сәйкес қаптама материалдарды кәдеге жаратыңыз.
- Тұншығу қаупін болдырмас үшін қаптама элементтері мен құрылғы бөлшектерін балалардың қолы жетпейтін жерде сақтаңыз.

## Тасымалдау болттарын алу

Кір жуғыш машинаны қолданар алдында өнімнің артқы жағындағы тасымалдау болттарды алып тастау керек. Ол үшін келесі әрекеттерді орындаңыз:

1. 4 тасымалдау болттарын сомын кілтпен бұрап алыңыз.
2. Тесіктерді жеткізу жинағына кіретін тасымалдау бітеуіштерімен жабыңыз.
3. Тасымалдау болттарын тастамаңыз, оларды болашақта пайдалану үшін сақтаңыз.



### Назар аударыңыз!

Кір жуғыш машинаны жылжытпас бұрын тасымалдау болттарын орнатыңыз.

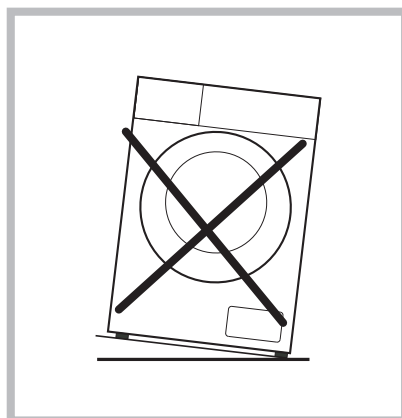
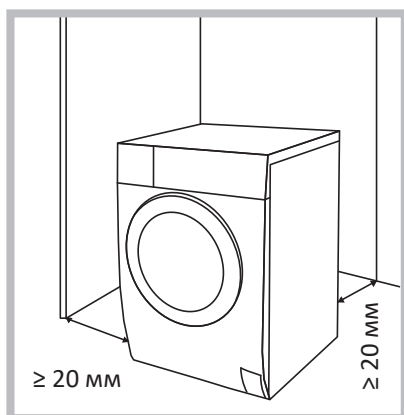
## Орналастыру

Кір жуғыш машинаны орнатпас бұрын, оны орнату орнын таңдау керек, ол келесі шарттарға сәйкес келуі керек:

- қатты, құрғақ және тегіс бет;
- тікелей күн сәулесінің болмауы;
- жеткілікті желдету;
- үй-жай температурасы 0 °С-тан жоғары болуы керек;
- кір жуғыш машина жылу көздерінен, мысалы, көмір немесе газбен жылыту жабдықтарынан алыс орнатылуы тиіс. Егер жылу көзінің жанына кір жуғыш машинаны орнатпау мүмкін болмаса, олардың арасына алюминий фольгамен оқшаулағыш қалқаны жылу көзіне қаратып қойыңыз.

### Назар аударыңыз!

- Құрылғыны тек тұрақты бетке орнатыңыз.
- Кір жуғыш машина қуат шнурында тұрмайтынына көз жеткізіңіз.



### Көлденең еден

Еденнің рұқсат етілген көлбеуі — 1°.

### Электр розеткасы

Розетка кір жуғыш машинаның бүйір қабырғасынан 1 м қашықтықта болмауы керек. Бір розеткаға бірден бірнеше электр құралдарын қоспаңыз.

### Бос кеңістік

- Кір жуғыш машинаның бүйір жақтарында және артқы жағында бос кеңістікті қамтамасыз ету керек (≥20 мм).
- Кір жуғыш машинада тұрмыстық заттарды сақтамаңыз. Бұл жабын мен басқару панелін зақымдауы мүмкін.

- Кір жуғыш машинаны кілем жабыны бар еденге орнатпаңыз.
- Орнату орны таза, құрғақ және тегіс болуы керек. Машинаның астына ағаштан, картоннан және ұқсас материалдардан жасалған тұғырларды төсеу арқылы еденнің кедір-бұдырлығын өтеуге тыйым салынады.

### Ағаш едендерге орнату

- Ағаш едендер әсіресе дірілге бейім болып келеді. Шамадан тыс дірілді алдын алу үшін әр аяғының астына қалыңдығы кемінде 15 мм болатын дірілге қарсы тіректерді қою ұсынылады. Тіректерді кем дегенде екі еден тақтасына бұрандалармен бекітіңіз.
- Мүмкіндігінше, еден ең сенімді болатын бөлменің бұрышын таңдаңыз.

### Ескерту!

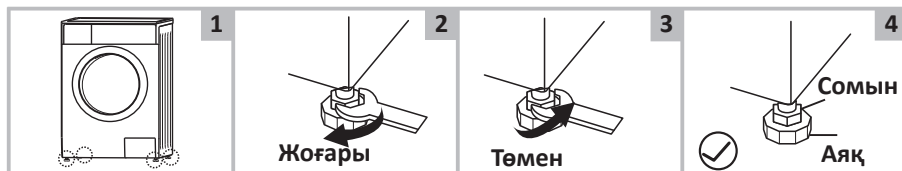
Бұл құрылғы жүзу құралдарында (кемелер, яхталар және т.б.) және жылжымалы объектілерде (жылжымалы үйлер, ұшақтар және т. б.) пайдалануға арналмаған.

### Аяқтарды реттеу

#### Назар аударыңыз!

Барлық төрт аяқтың бөгеткіш сомындары құрылғының корпусына мықтап бекітілуі керек.

1. Аяқтардың кір жуғыш машинаның корпусына мықтап бекітілгеніне көз жеткізіңіз. Олай болмаса, оларды бастапқы күйіне бұраңыз және сомындарды қатайтыңыз.
2. Бөгеткіш сомынды босатыңыз, аяғын еденге толық тигізгенше бұраңыз
3. Аяқтарды реттеп, оларды сомын кілтпен бекітіңіз. Кір жуғыш машинаның тұрақты тұрғанына көз жеткізіңіз.



## Құю шлангысын жалғау

### Назар аударыңыз!

Құрылғыны сумен жабдықтауға қосуды тек білікті маман жүзеге асыруы керек.

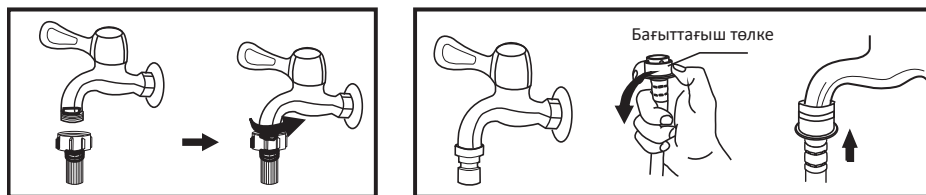
1. Жеткізу жинағына кіретін жаңа шлангтарды қолданыңыз; ескі шлангтарды қайта пайдалануға болмайды.
2. Су құбыры желісіндегі су қысымы  $0,5\text{--}10\text{ кг/см}^2$  (50 кПа — 1000 кПа) шегінде екеніне көз жеткізіңіз (бұл толық ашық краннан бір минут ішінде кем дегенде 8 литр су ағуы керек дегенді білдіреді). Егер қысым көрсетілген мәннен жоғары болса, онда су қысымының редукторын орнату керек.
3. Машинаны жаңа құбырларға қоспас бұрын (немесе бірнеше сағат ішінде сумен жабдықтау жабылған жағдайда) құбырларда жиналған кірден құтылу үшін жеткілікті мөлшерде су ағызыңыз.

## Кәдімгі кранға қосылу



1. Қысқыш сомынды және төрт болтты босатыңыз.
2. Жалғастырғыш тетікті кранға кигізіңіз және қысқыш сомынды тартыңыз.
3. Бағыттағыш төлкені басыңыз, енгізу шлангысын байланыстырушы негізге салыңыз.
4. Жалғау аяқталды.

## Бұрандалы қосылумен кранға жалғау



Бұрандалы кран

Кір жуғыш машинаға арналған арнайы кран

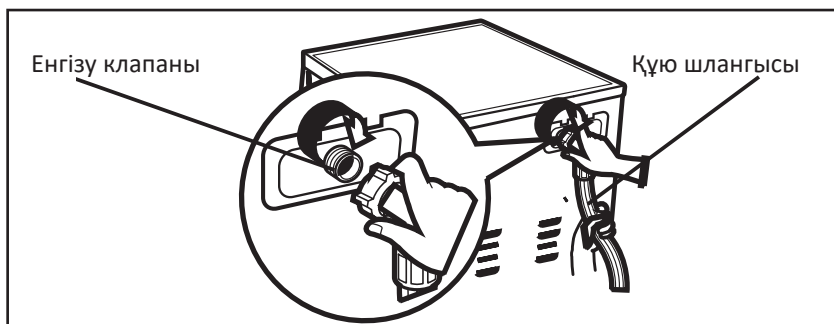
1. Жалғастырғыш тетікті кранға бекітіңіз.
2. Құю шлангысын жалғаңыз.

## Ескертпе

Әдетте кір жуғыш машинаны қосу үшін стандартты жалпы мақсаттағы су құбыры кранымен жалғаған дұрыс. Егер кранның стандарттан басқа параметрлері болса, онда кранды немесе құю шлангты ауыстыру қажет.

## Құю шлангісін құрылғыға қосу

1. Шлангты құрылғыға қосыңыз.
2. Шлангтың екінші ұшын кранға қосыңыз («Құю шлангысын жалғау» бөлімінде сипатталғандай).
3. Су құятын кранды толығымен ашып, шлангты жалғау тығыздығын тексеріңіз.
4. Шлангтың бұралмағанына және қысылмағанына көз жеткізіңіз.



## Назар аударыңыз!

Су құятын шлангты ұзартпаңыз.

Егер су көзі кір жуғыш машинадан алыс болса, аса ұзын шланг сатып алыңыз.

## Ескерту

Егер кіретін судың көптеген қоспалары болса (құм, саз, тот және т.б.), суды тазарту үшін арнайы сүзгілерді қолдану ұсынылады. Қатты ластанған суды пайдалану құрылғының ішкі компоненттерінің тез тозуына әкеледі, сонымен қатар жуу сапасына әсер етеді.

Дұрыс сүзгіні таңдау үшін мамандандырылған дүкендерге хабарласыңыз.

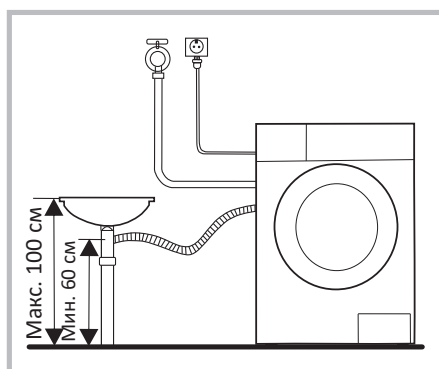
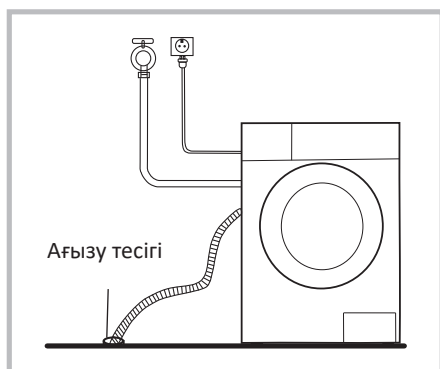


## Ағызу шлангысын жалғау

### Назар аударыңыз!

Құрылғыны су бұруға қосуды тек білікті маман ғана жүзеге асыруы тиіс.

- Суды тікелей кәрізге төгу үшін машинаның ағызу шлангісі машинаға сарқынды судың кері сорылуын болдырмау үшін ішкі диаметрі кемінде 40 мм кәріз құбырына ағу иінінен (сифоннан) жоғары орнатылады. Ағызу шлангысы тікелей сифонға келтеқұбырмен қосылуы мүмкін.
- Ағызу шлангысын еден деңгейінен 600–1000 мм биіктікте орналастыру керек және оның ұшы суға батырылмауы керек.
- Егер дренажды шлангтың ұзындығы қажет болғаннан көп болса, шлангтың артық бөлігін кір жуғыш машинаға салмаңыз. Бұл шу деңгейінің жоғарылауына және кір жуғыш машинаны зақымдауы мүмкін.

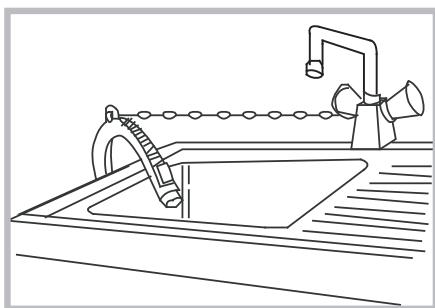


### Ескертпе

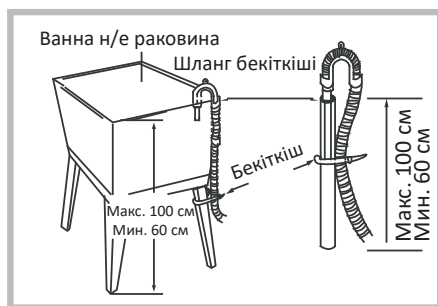
- Су ағызатын шлангты майыстырмаңыз немесе созбаңыз.
- Судың ағып кетуіне жол бермеу үшін су ағызатын шлангты дұрыс қосыңыз.

## Кронштейн болған жағдайда шлангіні бекіту

Ағызу шлангысы үшін кронштейн болса, оны төмендегі сызбада көрсетілгендей қосыңыз.



- Ағызу шлангысын шынжыр көмегімен бекітіңіз.
- Шлангты сенімді бекіту ағып кетуден сақтайды.



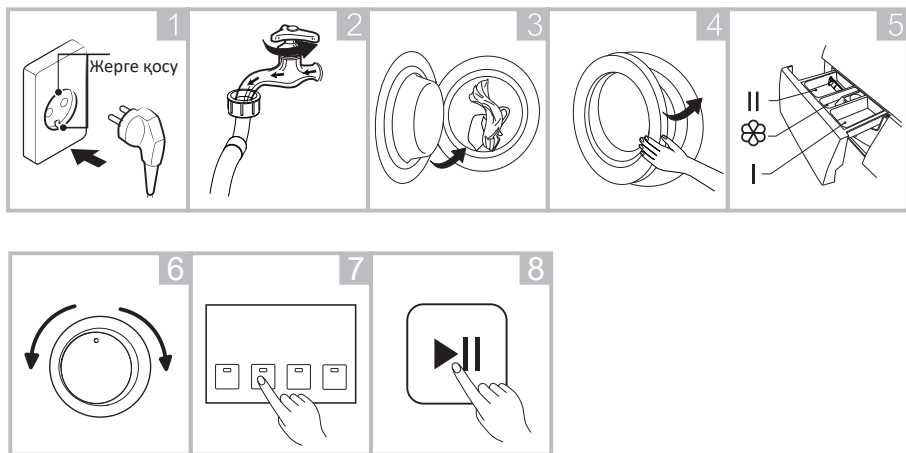
Дренажды шлангты еденнен 100 см-ден жоғары орнатуға болмайды.

# Кір жуғыш машинаны пайдалану

## Жылдам старт

### Назар аударыңыз!

- Жууды бастамас бұрын, құрылғының дұрыс орнатылғанына көз жеткізіңіз.
- Киімді бірінші рет жуар алдында «Мақта 90 °C» бағдарламаны іске қосу арқылы машинаны киім мен жуғыш затты салмай тексеріңіз.
- Өнімнің функционалды бөліктерінде судың қалдық болуы және/немесе жаңа кір жуғыш машинаның манжетінде дақтардың болуы мүмкін. Бұл құбылыстар өнімнің өндірушідегі тұтастығын сапалы тексерумен байланысты.



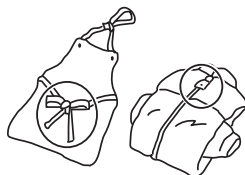
1. Құрылғыны қуат көзіне қосыңыз.
2. Су шлангтарының дұрыс қосылғанын тексеріңіз. Кранын су беруді ашыңыз.
3. Кір жууға арналған заттарды салыңыз.
4. Есікті жабыңыз.
5. Науаға жуғыш зат пен кондиционерді қосып, жабыңыз.
6. Жуу бағдарламасын таңдаңыз.
7. Қажет болса, қосымша функцияларды таңдаңыз.
8. «Старт/Пауза» батырмасын басыңыз.
9. Жуу аяқталғаннан кейін дыбыстық сигнал естіледі, дисплейде есікті құлыптау индикаторлары және «Старт/Пауза» жыпылықтайды.

## Бастапқы тексеру және киімді жууға дайындау

### Назар аударыңыз!

Бұл үлгі үшін кір жууға және сығуға арналған минималды жүктеме 1 кг құрайды. Одан аз жүктеме кезінде кір жуғыш машина жуу циклі кезінде кірді сығу қадамына шамасы жетпейтінін ескеру қажет.

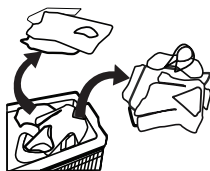
- Киімді бірінші рет жуған кезде оның түссізденуге ұшырамайтынына көз жеткізіңіз. Киімнің түссізденетінін тексеру үшін Сіз сұйық жуғыш затқа малынған ақ сүлгіні қолдана аласыз.
- Шарфтар мен басқа да оңғақ киімдерді, әсіресе басқа заттармен бірге жуған кезде, жуар алдында бөлек жуыңыз.
- Жеңдер, жағалар мен қалталардағы дақтарды машинада жуар алдында мінсіз әсерге жету үшін сұйық жуғыш затпен ақырын алып тастаңыз.
- Температураға сезімтал заттарды фирмалық жапсырмаларда көрсетілгендей жуу керек. Әйтпесе, олардың түсі өзгеруі немесе өнімнің деформациясы болуы мүмкін.
- Ағартқыш сілтілі болып табылады және киімге зақым келтіруі мүмкін, сондықтан оны мүмкіндігінше аз қолданыңыз.
- Ұнтақты жуғыш заттар киімде дақтар мен иіс қалдыруы мүмкін, сондықтан жуудан кейінгі киім мұқият шаюды қажет етеді.
- Жуғыш затты тым көп қолданған кезде немесе судың температурасы жеткілікті жоғары болмаған кезде, жуғыш заттың қалдықтары кір жуғыш машинаның шлангтарына немесе компоненттеріне жабысып, киімді ластауы мүмкін.
- Жуу алдында киімді өлшеп, ластану дәрежесін, судың кермектігін және жуғыш заттарды өндірушілердің ұсыныстарын бағалау қажет.
- Жуу кезінде талшықтардың белгілі бір түрлерінен (мақта, синтетика, жұмсақ бұйымдар және жүн) жасалған бұйымдарды жуу үшін арнайы арналған және белгілі бір түстерге, кір жуудың температуралық режимдеріне, ластану дәрежесі мен материал түріне есептелген аз көбіктенетін жуу құралдары немесе кір жуу ұнтақтары пайдаланылуы тиіс. Жуғыш заттың дұрыс тағайындалуын сақтамаған жағдайда жуғыш заттарға арналған науа арқылы құюмен шамадан тыс көбіктену және құрылғының жұмысында бұзушылықтар орын алуы мүмкін.
- Жуғыш заттар мен кір жуғыш қоспаларды балалардың қолы жетпейтін құрғақ және қауіпсіз жерде сақтаңыз.
- Жуар алдында киімнің қалталарын мұқият тексеріңіз, өйткені зергерлік бұйымдар немесе сақиналар сияқты қатты заттар кір жуғыш машинаны зақымдауы мүмкін.
- Киімнің кейбір элементтері кір жуғыш машинаны зақымдауы мүмкін. «Сыдырма» сияқты ілгектер мықтап бекітілуі керек, түймелер немесе ілмектер ішінен тағылуы керек. Бос таңғыштар немесе ленталар бір-бірімен байланыстырылуы керек.



- Киімнің болат элементтері барабанда жуу кезінде өнімді жыртып алмайтындай және кір жуғыш машинаға зақым келтірмейтіндей етіп, «сыдырма» түріндегі ілгектері немесе түймелері бар емшекқаптарды жастық қаптарға салу ұсынылады.



- Киімді жуар алдында киім өндірушісі тиісті жапсырмаларда, затбелгілерде және т. б. көрсететін келесі сипаттамаларға сәйкес өнімдердің жіктелуіне назар аударыңыз:



- Өндіріс материалы: мақта, аралас талшық, синтетикалық мата, жібек, жүн.
- Түсі: ақ және түрлі-түсті заттарды, әсіресе қаныққан түстерді бөліңіз.
- Өлшемі: әр түрлі өлшемдегі заттарды тиімді жуу үшін бірге жууға болады.
- Сезімталдық: жұмсақ заттарды бөлек жуу керек. Табиғи жүн мен жібектен жасалған жаңа бұйымдар, соның ішінде перделер үшін жұмсақ жуу режимін таңдау керек.
- Барлық жаңа түсті заттарды бөлек жуу керек.
- Кір жуғыш машинаға салмас бұрын заттар сұрыпталуы керек. Егер перделерде ілмектер болса, оларды жуар алдында алып тастау керек.



- Аса нәзік жууды талап ететін тоқыма бұйымдарын, мысалы, шілтермен әрленген, ұсақ заттарды (тығыз матадан жасалған шұлықтар, қол орамалдар, галстуктер және т.б.) жууға арналған арнайы торлы қаптарға салу керек.
- Үлкен өлшемді және ауыр жалғыз заттарды жуған кезде (мысалы, ванна сүлгілері, джинсы, күртешелер және т.б.) ауырлық центрінің ығысуы орын алуы мүмкін, және нәтижесінде машинаның қатты теңгерімсіздігі нәтижесінде дабыл сигналы пайда болады. Сондықтан бірлескен жуу үшін, және соның ішінде біркелкі айналдыру үшін тағы бір немесе бірнеше ұқсас заттарды қосу ұсынылады.

- Жуу алдында киімнен шаңды, кірді және үй жануарларының жүндерін алыңыз.
- Жуудан бұрын, кір жуудың максималды тиімділігіне қол жеткізу үшін ақ шұлықтар, жағалар және манжеттер сияқты оңай ластанған және бастапқы түсін жоғалтатын заттарды қолмен шайыңыз.
- Тек арнайы жуғыш затты немесе сұйық жуғыш заттарды қолданыңыз. Сабынды қолданған кезде сабын қалдықтары киім тігістеріне бітеліп қалуы мүмкін.
- Жүктелген киім массасының машинаның сипаттамаларына сәйкес келетініне көз жеткізіңіз, машинаны шамадан тыс жүктемеңіз, себебі бұл жуу тиімділігіне теріс әсер етуі мүмкін.

## Машинамен жууға арналмаған киім

- Галстуктер, көкірекшелер және т.б. машинаны жуу нәтижесінде отыра алады.
- Машинамен жуу кезінде деформациялануы мүмкін қатпарлары мен өрнектері бар киім.
- Толық немесе ішінара жүннен жасалған киім.
- Әшекейлері бар киім.
- Өндірушінің кір жуу шарттарына қоятын талаптары сақталмаған бұйымдарды жуудан аулақ болыңыз.
- Бензинмен, керосинмен, дизельмен, бояумен, еріткішпен немесе спиртпен боялған киімді ешқашан жууға болмайды.
- Кір жуғыш машинада су өткізбейтін материалдардан жасалған заттарды жууға болмайды. Олай болмаған жағдайда машинаны сумен толтырып, судың төгілуі немесе шаю мен кептіру кезінде шамадан тыс дiрiл болуы мүмкiн, бұл заттарды зақымдауы мүмкін (мысалы, шаңғы костюмдері, жаңбырдан қорғайтын плащтар, қолшатырлар, автомобиль тыстары, шатырлар, ұйықтайтын сөмкелер және т.б.). Су төгетін кезде су өткізбейтін өнімдерде жиналған суды толығымен ағызу мүмкін емес және ол бір жерге жиналады, бұл кір жуғыш машинаның қатты тепе-теңсіздігін және оның дiрiлiн немесе жылжуын тудырады.

## Балалар заттарын жуу

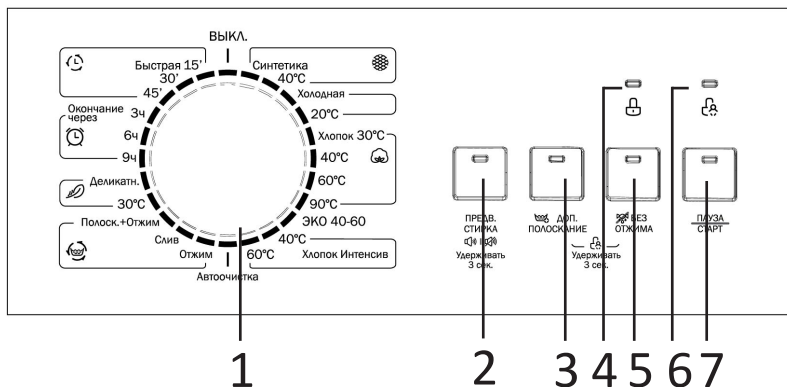
Балалар заттары (балалар киімі мен сүлгілер), жаялықтарды қоса алғанда, бөлек жуылуы тиіс. Ересектерге арналған заттармен бірге жуған кезде оларға балаларға зиянды микроорганизмдер түсуі мүмкін. Жуғыш заттардың қалдықтарын мұқият жуып, тазарту үшін балалар киімдерін шаю уақытын көбейту керек.

## Оңай ұйысып қалатын заттар

Оңай ұйысып қалатын заттарды (мысалы, мамық) жуу алдында өңіне айналдыра отырып жуу керек. Мұндай заттарды бөлек жуған дұрыс, өйткені олар басқа заттарды бүлдіріп, өздерін бүлдіруі мүмкін. Дәл сол себепті қара және түрлі-түсті мақта заттарын бөлек жуған жөн.

# Құрылғымен жұмыс

## Басқару панелі



1. Бағдарламаларды таңдау үшін айналмалы ауыстырып-қосқыш.
2. «Предварительная стирка» («Алдын ала жуу») батырмасы.
3. «Дополнительное полоскание» («Қосымша шаю») батырмасы.
4. Есікті құлыптау индикаторы.
5. «Без отжима» («Сығусыз») батырмасы.
6. Балалардан құлыптау индикаторы.
7. «Старт/Пауза» батырмасы.

## Батырмалардың сипаттамасы

### «Старт/Пауза» батырмасы

- Жуу процесін бастау үшін бағдарламаны таңдап, осы батырманы басыңыз.
- Жуу бағдарламасын орындау кезінде процесі кідірту үшін осы батырманы басыңыз.
- Бағдарламаны орындауды жалғастыру үшін тағы бір рет басыңыз.

### Бағдарламаны таңдау үшін айналмалы реттегіш

Тиісті жуу бағдарламасын таңдау үшін қолданылады.

### «Предварительная стирка» («Алдын ала жуу») батырмасы

«Алдын ала жуу» режимін қосу үшін осы батырманы басыңыз.

### «Дополнительное полоскание» («Қосымша шаю») батырмасы

Қосымша киім-кешекті шаю үшін осы батырманы басыңыз.

### «Без отжима» («Сығусыз») батырмасы

Айналдыруды өшіру үшін осы батырманы басыңыз.

## Опциялар

### Барабанды тазарту

1. Дайындау.
  - Кір жуғыш машинаның есігін ашып, барабанда ештеңе жоқ екеніне көз жеткізіңіз.
  - Жуғыш затқа арналған бөлікті ашыңыз, тазартқыш затты негізгі бөлікке қосыңыз.
  - Ешқандай жағдайда көбік пайда болмас үшін ешқандай жуғыш зат қоспаңыз.
  - Жуғыш зат бөлігін жабыңыз.
  - Суды қосып, кранды ашыңыз.
2. «Автотазарту» бағдарламасын таңдаңыз.
3. «Старт/Пауза» батырмасын басыңыз.  
Есік құлыпталады, бағдарлама басталады.
4. Цикл аяқталғаннан кейін машина дыбыстық сигнал шығарады.
  - Барабанды және есікті құрғатып сүртіңіз, олардың бүлінуіне немесе зақымдалуына жол бермеңіз.
  - Егер үйде балалар болса, машинаның есігін ұзақ уақыт ашық қалдырмаңыз.

### Дыбыстық сигналды өшіру

1. Дыбыстық сигналды өшіру үшін жуу бағдарламасын таңдаңыз, содан кейін «Предварительная стирка» («Алдын ала жуу») батырмасын 3 секунд басып тұрыңыз. Құрылғы Сіз оларды өзіңіз қосқанға дейін дыбыстық сигнал шығармайтын болады.
2. Дыбыстық сигналды қосу үшін «Предварительная стирка» («Алдын ала жуу») батырмасын 3 секунд басып тұрыңыз.

### Балалардан құлыптау

- Балалардан құлыптауды қосу үшін жуу бағдарламасын іске қосыңыз және «Дополнительное полоскание» («Қосымша шаю») және «Без отжима» («Сығусыз») батырмаларын 3 секунд ұстап тұрыңыз.
- Құлыпты алып тастау үшін әрекетті қайталаңыз.

### Ескертпе

- Қосылған функция «Дополнительное полоскание» («Қосымша шаю») және «Без отжима» («Сығусыз») батырмаларының тіркесімін, сондай-ақ реттегіштің «ВЫКЛ.» («ӨШІРУ») күйін қоспағанда, барлық батырмалардың жұмысын бұғаттайды.
- Бағдарламаны таңдап, жууды бастамас бұрын бұғаттауды алыңыз.



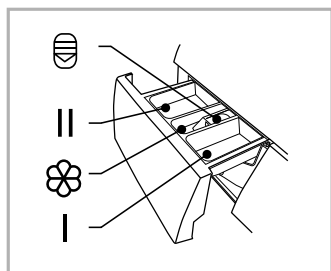
## Жуу режимін таңдау



Қажетті жуу режимдері төмендегі кестеде көрсетілгендей, жууға арналған заттардың түріне, саны мен ластану дәрежесіне, сондай-ақ жуу температурасына сәйкес таңдалады:

90 °C	Қатты ластанған, суреті жоқ ақ заттар - мақта немесе зығыр (мысалы, дастархан, оның ішінде, кофе дақтарымен, мүлгілер, төсек-орын).
60 °C	Зығыр, мақта немесе синтетика сияқты түссізденуге бейімділігі бар орташа ластанған, түрлі-түсті заттар.
40 °C, 30 °C, 20 °C, суық су	Нашар ластанған, суреті жоқ ақ заттар, зығыр. Кәдімгі жууды қажет ететін заттар синтетикадан немесе жүннен жасалған.

1. Матаның түріне сәйкес келетін режимді таңдау үшін реттегішті бұраңыз.
2. Қажет болса, қосымша функцияларды таңдаңыз.

## Жуу құралдарын жүктеу



1. «» батырмасын басу арқылы науаны тартыңыз.
2. Алдын ала жууға арналған I бөлікті жуғыш затпен толтырыңыз (қажет болса).
3. Жуғыш зат II бөлікті толтырыңыз.
4. Қажет болса, матаны жұмсартатын кондиционерді  қосыңыз.

### Ескертпе

- Қою жуғыш затты қолданған кезде науаға қоспас бұрын оны сумен сұйылту ұсынылады.
- Ең аз су шығыны мен энергияны тұтыну кезінде ең жақсы жуу тиімділігі үшін әр жуу температура режимі үшін жуғыш заттың қолайлы түрін таңдаңыз.

# Жұмыс режимдерінің сипаттамасы

## Синтетика

Таңдалған температурада кәдімгі ластанудың синтетикалық немесе аралас маталарынан жасалған бұйымдарды жуу үшін.

## Нәзік

Нәзік маталарға арналған жуудың ұқыпты режимі. Жейделерді, шілтерді және жұқа немесе нәзік маталардан жасалған басқа заттарды жууға ұсынылады.

## Барабанды тазарту

Бағдарлама барабан мен құбырларды тазартуға арналған. Зарарсыздандыру үшін 90 °C дейін қыздыру қолданылады, осылайша келесі киім-кешек жуу тиімдірек болады. Бағдарлама киім-кешекті жүктеуге мүмкіндік бермейді! Антибактериалды заттарды (ағартқыштарды) қолдану ұсынылады.

## Сығу

Таңдалған жылдамдықпен айналдыру үшін бөлек бағдарлама.

## Шаю + сығу

Қосымша шаю және сығуға арналған бағдарлама.

## Ағызу

Барабаннан су ағызу үшін қолданылады.

## Жылдам 15'

Аз мөлшерде қатты ластанбаған заттарды тез жуу.

## Мақта

Тозуға төзімді және ыстыққа төзімді мақта мен зығырдан жасалған бұйымдарды жуу.

## Мақта Қарқынды

Тозуға төзімді және ыстыққа төзімді мақта мен зығырдан жасалған бұйымдарды жуу. Жақсы нәтижеге қол жеткізу үшін жуу уақыты көбейтілді.

## ЭКО 40–60

40-60 °C температурада максималды су мен электр энергиясын үнемдеумен жуу.


## Суық

Бұйымдарды суық суда жуу.

## Кейін аяқталу

Бұл функцияны пайдалану кезінде жуу бағдарламасының жалпы жұмыс уақыты 3/6/9 сағатты құрайды (жуу бағдарламасы + кейінге қалдырылған старт).

## Жуу режимдерінің кестесі

Параметр Бағдарлама	Жүктеу (кг)	Жуғыш зат			Алдын ала жуу	Стартты кейінге қалдыру	Қосымша шаю	Әдепкі айналым саны (ай/мин)	Әдепкі температура (°C)	Әдепкі уақыт (с)
		I	II							
Синтетика	3.0	<input type="radio"/>	<input checked="" type="radio"/>	<input type="radio"/>	<input type="radio"/>		<input type="radio"/>	1000	Суық	2:20
Синтетика 40 °C	3.0	<input type="radio"/>	<input checked="" type="radio"/>	<input type="radio"/>	<input type="radio"/>		<input type="radio"/>	1000	40	2:20
Суық	6.0	<input type="radio"/>	<input checked="" type="radio"/>	<input type="radio"/>	<input type="radio"/>		<input type="radio"/>	1000	Суық	1:00
Суық 20 °C	6.0	<input type="radio"/>	<input checked="" type="radio"/>	<input type="radio"/>	<input type="radio"/>		<input type="radio"/>	1000	20	1:01
Мақта 30 °C	6.0	<input type="radio"/>	<input checked="" type="radio"/>	<input type="radio"/>	<input type="radio"/>		<input type="radio"/>	1000	30	2:40
Мақта 40 °C	6.0	<input type="radio"/>	<input checked="" type="radio"/>	<input type="radio"/>	<input type="radio"/>		<input type="radio"/>	800	40	2:40
Мақта 60 °C	6.0	<input type="radio"/>	<input checked="" type="radio"/>	<input type="radio"/>	<input type="radio"/>		<input type="radio"/>	800	60	2:45
Мақта 90 °C	6.0	<input type="radio"/>	<input checked="" type="radio"/>	<input type="radio"/>	<input type="radio"/>		<input type="radio"/>	800	90	2:50
ЭКО 40-60	6.0		<input checked="" type="radio"/>	<input type="radio"/>				1000	60	3:16
Мақта Қарқынды 40 °C	6.0		<input checked="" type="radio"/>	<input type="radio"/>				1000	40	4:04
Мақта Қарқынды 60 °C	6.0		<input checked="" type="radio"/>	<input type="radio"/>				1000	60	4:08
Автотазарту	-							400	90	1:18
Сығу	6.0							1000	-	0:12
Ағызу	-							-	-	0:01
Шаю+Сығу	6.0			<input type="radio"/>			<input type="radio"/>	1000	-	0:20
Нәзік 30 °C	2.5		<input checked="" type="radio"/>	<input type="radio"/>			<input type="radio"/>	600	30	0:50
Нәзік	2.5		<input checked="" type="radio"/>	<input type="radio"/>			<input type="radio"/>	600	Суық	0:48
Аяқталуы 9 сағ. кейін	6.0		<input checked="" type="radio"/>	<input type="radio"/>		<input type="radio"/>		1000	40	0:59
Аяқталуы 6 сағ. кейін	6.0		<input checked="" type="radio"/>	<input type="radio"/>		<input type="radio"/>		1000	40	0:59
Аяқталуы 3 сағ. кейін	6.0		<input checked="" type="radio"/>	<input type="radio"/>		<input type="radio"/>		1000	40	0:59
Жылдам 45'	2.0		<input checked="" type="radio"/>	<input type="radio"/>				800	40	0:45
Жылдам 30'	2.0		<input checked="" type="radio"/>	<input type="radio"/>				800	30	0:30
Жылдам 15'	2.0		<input checked="" type="radio"/>	<input type="radio"/>				800	Суық	0:15

- Міндетті
- Қосымша

Осы кестеде келтірілген параметрлер анықтама ретінде пайдаланылуы мүмкін екендігіне назарыңызды аударамыз. Деректер әртүрлі факторлардың әсерінен нақты деректерден өзгеше болуы мүмкін.

## Техникалық қызмет көрсету

### Назар аударыңыз!

- Қызмет көрсетуді бастамас бұрын қуат шнурын розеткадан алыңыз немесе энергия қуатын ажыратыңыз және су беру кранын жабыңыз.
- Кір жуғыш машинаның зақымдануын және улы және/немесе жарылғыш газдардың бөлінуін болдырмау үшін еріткіштерді пайдалануға тыйым салынады.
- Кір жуғыш машинаны жуу үшін суды пайдалануға тыйым салынады.
- Кір жуғыш машинаны тазалаған кезде антисептикалық хлорксилеол (PCMX) бар тазалағыш заттарды қолдануға тыйым салынады.

## Кір жуғыш машинаның корпусын тазалау және қызмет көрсету

Кір жуғыш машинаға дұрыс қызмет көрсету оның қызмет ету мерзімін ұзарта алады. Қажет болса, бетті сұйылтылған абразивті емес бейтарап тазартқыш құралдардың көмегімен тазарту керек. Су ағып кезде, төгілген суды дереу жинау үшін дымқыл шүберекті пайдаланыңыз. Корпусты тазалау кезінде өткір заттарды пайдалануға тыйым салынады.

### Ескертпе

Құмырсқа қышқылын және оның ерітінділерін немесе аналогтарын қолдануға тыйым салынады.

## Барабанның ішкі бетін тазалау

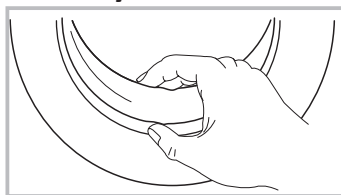
Барабанның ішкі бетіндегі металл заттар қалдырған тот (мысалы, жуу кезіндегі киім-кешек), құрамында хлоры жоқ тазартқыш құралдармен дереу алып тасталуы керек. Металл щеткаларды қолдануға тыйым салынады.

### Ескертпе

Тазалау кезінде заттарды барабанда қалдырмаңыз.

## Есіктің әйнегі мен тығыздағышын тазалау

1. Әр жуудан кейін әйнек пен тығыздағышты сүртіңіз, осылайша түк пен дақтар пайда болады.
2. Әр жуғаннан кейін монеталарды, түймелерді және басқа да ұсақ заттарды есіктің тығыздағышынан алыңыз.



## Сорғы сүзгісін тазалау

### Ескертпе

1. Сорғы сүзгісін тазаламас бұрын құрылғыны электр желісінен ажыратып, су беру кранын жабу ұсынылады.
2. Егер сіз жақында жуған болсаңыз, біраз уақыт күтіңіз.

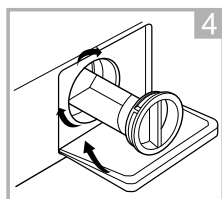
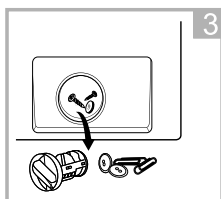
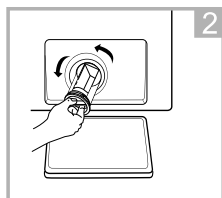
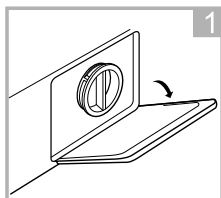
Су төгетін сорғы сүзгісі мата үзінділері мен жуылған заттардан қалған кішкене бөгде заттарды сүзе алады.

Кір жуғыш машинаның қалыпты жұмысын қамтамасыз ету үшін сүзгіні үнемі тазалаңыз.

Егер машина ағызу және/немесе сығу операцияларын жасамаса; сондай-ақ егер кір жуғыш машина сорғыны бұғаттайтын бөгде заттардың түсуіне байланысты ағызу кезінде тән емес шу шығарса, сорғыны тексеру қажет.

### Назар аударыңыз!

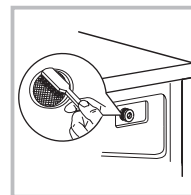
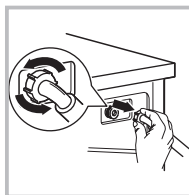
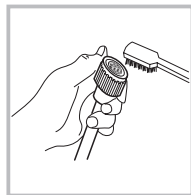
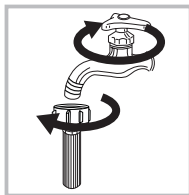
- Құрылғы жұмыс істеген кезде, таңдалған бағдарламаға байланысты, сорғы арқылы ыстық су ағып кетуі мүмкін.
- Ешқандай жағдайда шаю циклі кезінде сорғының қақпағын шешпеңіз. Құрылғы белгілі бір режимде жұмысын аяқтап, суды ағыза бастағанша күтіңіз.
- Панельдерді орнатқан кезде қауіпсіз және сенімді жанасуды қамтамасыз етіңіз.



1. Бітеуіш-панельді алыңыз.
2. Сүзгіні сағат тіліне қарсы бұрап алыңыз.
3. Сүзгіні бөгде заттардан тазартыңыз.
4. Сүзгіні орнына қойып, панельді жабыңыз.

## Кір жуғыш машинада сүзгіні жуу

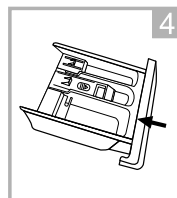
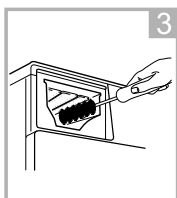
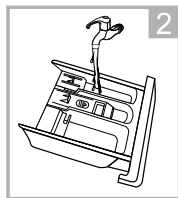
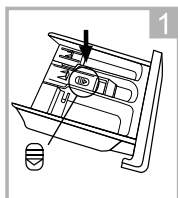
1. Кранды жабыңыз және краннан су беру шлангысын ажыратыңыз.
2. Қую шлангтағы сүзгіні тазалаңыз.
3. Су құятын шлангты кір жуғыш машинадан ажыратыңыз. Сүзгіні ұзын тістеуіктермен алыңыз.
4. Кір жуғыш машинада сүзгіні тазалаңыз.
5. Сүзгіні орнынан орнатыңыз және су беру шлангысын қайта қосыңыз.
6. Кір жуғыш машинаның қалыпты жұмысын қамтамасыз ету үшін әр 3 ай сайын сүзгіні тазалаңыз.



### Ескертпе

- Алдымен кран сүзгісін, содан кейін сүзгіні кір жуғыш машинада шайыңыз.
- Электр тогының соғуын болдырмас үшін жуар алдында қуат шнурын ажыратыңыз.

## Жуу құралдарына арналған науаны және оның бөліктерін тазалау



1. Батырманы басып, науаны алыңыз.
2. Науаны сүмен шайыңыз.
3. Бөліктің ішін ескі тіс щеткасымен тазалаңыз.
4. Науаны орнына қойып, оны бастапқы күйіне қайтарыңыз.

### Ескертпе








- Тазалау үшін спирт, еріткіштерді немесе химиялық заттарды пайдаланбаңыз.
- Жуғыш зат науасын әр 3 ай сайын тазарту ұсынылады.

## Мүмкін проблемалар және оларды шешу

Проблеманың сипаттамасы	Мүмкін себеп	Мүмкін шешім
Машинаға су кірмейді.	<ul style="list-style-type: none"> <li>• Су жинау краны ашық емес.</li> <li>• Су беру жоқ.</li> <li>• Су құю шлангысында қатып қалған.</li> <li>• Сүзгі бітелген.</li> </ul>	<ul style="list-style-type: none"> <li>• Су жинау кранын ашыңыз.</li> <li>• Сумен жабдықтау жүйесінде судың бар-жоғын тексеріңіз.</li> <li>• Жібітуді орындаңыз.</li> <li>• Сүзгіні тазалаңыз.</li> </ul>
Есік ашылмайды.	<ul style="list-style-type: none"> <li>• Орнатылған машинаны қорғау жүйесі жұмыс істейді.</li> <li>• Жуу бағдарламасы әлі аяқталған жоқ.</li> </ul>	<ul style="list-style-type: none"> <li>• Қуат көзін ажыратыңыз.</li> <li>• Бағдарлама циклінің аяқталуын күтіңіз.</li> </ul>
Қатты шу. Қатты діріл.	<ul style="list-style-type: none"> <li>• Тасымалдау болттары бұралып алынбаған.</li> <li>• Барабанда бөгде заттар (монеталар, түйреуіштер) бар.</li> </ul>	<ul style="list-style-type: none"> <li>• Тасымалдау болттарды бұрап алыңыз.</li> <li>• Машинаны іске қоспас бұрын киім-кешекте бөгде заттардың бар-жоғын тексеріңіз.</li> </ul>
Бөгде иіс бар.	Резеңкенің әлсіз иісі болуы мүмкін, өйткені құрылғының кейбір элементтері осы материалды қолдана отырып жасалды.	
Жаңа кір жуғыш машинадағы су.	Жаңа кір жуғыш машинада судың немесе дақтардың қалдық болуы қалыпты. Бұл өндіруші зауытта кір жуғыш машинаның тұтастығына жүргізілген сынақтарын көрсетеді.	
Су жуу циклі кезінде машинаға ағады.	Егер жуу кезінде су деңгейі төмендесе, машина оны автоматты түрде толтырады.	
Цикл кезінде судың ағып кетуі орын алады.	Қатты көбіктенетін ұнтақ қолданылды.	
Тым көп көбік.	<ul style="list-style-type: none"> <li>• Науаға артық мөлшерде ұнтақ қосылды.</li> <li>• Қолмен жууға арналған ұнтақ қолданылды.</li> </ul>	
Цикл аяқталғанға дейінгі уақыт үнемі өзгеріп отырады.	Киім-кешек жуу кезінде үйіндіге оралып қалды, машина сапалы жууды жүзеге асыру үшін цикл уақытын түзетеді.	

Проблеманың сипаттамасы	Мүмкін себеп	Мүмкін шешім
Кір жуғыш машина заттарды сыға алмайды.	Бұл үлгі үшін жууға және сығуға арналған минималды жүктеме — 1 кг. Аз жүктеме болған жағдайда, кір жуғыш машина «сығу» бағдарламасының кезеңінде заттарды сықпауы мүмкін.	
Кір жуғыш машина іске қосылмайды.	<ul style="list-style-type: none"> <li>• Есіктің мықтап жабылғанын тексеріңіз.</li> <li>• Қуат шнурының штепселі дұрыс салынғанын тексеріңіз.</li> <li>• Су беру кранының ашық екенін тексеріңіз.</li> <li>• «Старт/Стоп» батырмасының басылғанын тексеріңіз.</li> </ul>	
Машина өте аз мөлшерде сумен жұмыс істейді.	Осы киім-кешек көлемімен таңдалған режимде жұмыс істеу үшін машина аз мөлшерде суды пайдаланады.	
Электр қуаты өшірілгеннен кейін машина жұмысын жаңартпайды.	Кернеу ауытқуы кезінде немесе электр қуаты өшкенде, кір жуғыш машина автоматты түрде өшеді. Машинаның жұмысын қалпына келтіру үшін қуат батырмасын басып, бағдарламаны қалпына келтіріңіз.	



Индикатор						Мүмкін про- блема	Мүмкін шешім
Аудын ала жуу	Қосымша шаю	Сығысыз	Старт/Түзеу			Кір жуғыш машинаның есігі тығыз жабыл- мады.	Кір жуғыш машинаның есігін тексеріңіз.
						Жуу кезіндегі судың келуімен проблема..	<ul style="list-style-type: none"> <li>• Су беру қранын тексеріңіз.</li> <li>• Судың қысымын тексеріңіз.</li> <li>• Сүзгіні тексеріңіз.</li> </ul>
						<ol style="list-style-type: none"> <li>1. Ағызу тым жоғары орналасқан.</li> <li>2. Ағызу құбыры қатып қалды.</li> <li>3. Ағызу құбыры бұғатталған.</li> <li>4. Кір жуғыш маши- наның ағызу тесігі бұғатталған.</li> </ol>	<ol style="list-style-type: none"> <li>1. Ағызуды төменге жылжытыңыз.</li> <li>2. Құбырларды жібіту үшін ыстық суды қолданыңыз немесе бөліме температурасын көтеріңіз.</li> <li>3. Ағызу құбырын бұғаттаудан шығарыңыз.</li> <li>4. Кір жуғыш машинаның су ағызатын тесігін бұғаттау- дың шығарыңыз.</li> </ol>
						Судың ағып кетуі	Ағызу шлангты тексеріңіз.

### Назар аударыңыз!

Егер жуу циклы қайта басталғаннан кейін проблема қайталанса, құрылғыны электр желісінен ажыратыңыз, суды төгіп тастаңыз және авторизациялық сер-  
вис орталығына хабарласыңыз.

## Техникалық сипаттамалары

Үлгісі	WM-F610NTMA/WW
Электр тогының соғуынан қорғау класы	I
Желі кернеуі	220–240 В
Жиілік	50 Гц
Тұтынылатын қуат	2000 Вт
Номиналды ток күші	10 А
Киім-кешекті максималды жүктеу	6 кг
Максималды айналдыру жылдамдығы	1 000 айналымдар
Энергия тиімділігі класы	A+
Айналдыру тиімділігі класы	C
Бір цикл үшін энергияны тұтыну	0,737 кВт*с
Жылына энергия тұтыну	196 кВт*с
Цикл үшін суды тұтыну	43 л
Жыл сайынғы жалпы су тұтыну	9240 л
Барабан көлемі	39,5 л
Жуу кезінде шу деңгейі	64 дБ
Сығу кезіндегі шу деңгейі	79 дБ
Су қысымы	0,05–1 МПа
Су өткізбеушілік класы	IPX4
Таза салмағы	52 кг
Өлшемдері (ЕхҰхБ) (см)	59,5 x 40 x 85

# Энергия тиімділігі туралы ақпарат

энергетическая эффективность  
стиральной машины  
қір жуғыш машинаның  
энергия тиімділігі

Производитель  
Өндіруші **DEXP**  
Модель  
Үлгісі WM-F610NTMA/WW



СРЕДНЕВЗВЕШЕННОЕ  
КОЛИЧЕСТВО  
ПОТРЕБЛЯЕМОЙ ЭНЕРГИИ  
ТҮТЫНЫЛАТЫН  
ЭНЕРГИЯНЫҢ ОРТАША  
ӨЛШЕМДІ КӨЛЕМІ

**196**  
кВт·ч/год  
кВт·с/жыл



**9240**  
л/год  
л/жыл



**6.0**  
кг



ABCDEF G



**64** дБА



**79** дБА

## Монтаждау, сақтау, тасу (тасымалдау), өткізу және кәдеге жарату қағидалары мен шарттары

- Құрылғы ешқандай монтаждауды немесе тұрақты бекітуді қажет етпейді.
- Құрылғыны сақтау өндіруші мен тұтынушының жылытылатын үй-жайларында қаптамада 5 °С-тан 40 °С-қа дейінгі ауа температурасында және 80%-дан аспайтын ауаның салыстырмалы кезінде жүргізілуі тиіс. Үй-жайларда коррозия тудыратын агрессивті қоспалар (қышқыл булары, сілтілер) болмауы тиіс.
- Құрылғыны дұрыс тасымалдауды қамтамасыз ету үшін келесі талаптарды сақтау қажет:
  - құрылғыдан егер бар болса барлық ішкі керек-жарақтарды алып тастаңыз және оларды бөлек салыңыз;
  - құрылғының жұмыс қабілеттілігі мен сыртқы түрін сақтау үшін оның қаптамасының дұрыстығына көз жеткізіңіз (ірі габаритті техниканы сыни жерлерде гофрленген картоннан жасалған астары бар полиэтилен немесе көпіршікті пленкаға орау қажет);
  - құрылғыны көлік құралы бойынша жылжу мүмкіндігін болдырмау үшін белдіктермен мықтап бекітіңіз;
  - сыртқы ортаның әсерін толығымен жою үшін тек жабық көлікті пайдаланыңыз;
  - тиеу-түсіру жұмыстарын орындау кезінде қаптамамен өте сақ болуды қамтамасыз етіңіз.
- Құрылғы мұқият өңдеуді қажет етеді, оны шаң, кір, соққы, ылғал, от және т. б. әсерінен қорғаңыз.
- Құрылғыны өткізу жергілікті заңнамаға сәйкес жүргізілуі керек.
- Өнімнің қызмет ету мерзімі аяқталғаннан кейін оны қарапайым тұрмыстық қоқыспен бірге тастауға болмайды. Оның орнына, ол федералды немесе жергілікті заңнамаға сәйкес қайта өңдеу және кәдеге жарату үшін электрлік және электронды жабдықты тиісті қабылдау пунктіне кәдеге жаратуға жіберіледі. Осы өнімді дұрыс кәдеге жаратуды қамтамасыз ете отырып, сіз табиғи ресурстарды сақтауға және тиісті емес пайдалану жағдайында мүмкін болатын қоршаған ортаға және адам денсаулығына зиянды алдын алуға көмектесесіз. Бұл өнімді қабылдау және кәдеге жарату пункттері туралы қосымша ақпаратты жергілікті муниципалды органдардан немесе тұрмыстық қалдықтарды шығаратын кәсіпорыннан алуға болады.
- Құрылғының ақаулығы анықталған жағдайда дереу авторизациялық сервис орталығына хабарласыңыз немесе құрылғыны кәдеге жаратыңыз.

## Қосымша ақпарат

**Өндіруші:** Уси Литтл Суон Электрик Компани Лимитед.  
№18 Оңтүстік Чанцзян тас жолы, Уси қ., Цзянсу пров., Қытай.  
Қытайда жасалған.

**Импортер / юр. лицо, принимающее претензии в Казахстане:**  
ТОО «ДНС КАЗАХСТАН», г. Нұр-Сұлтан, р-н Сарыарқа, пр-т Сарыарқа, зд. 12,  
Казахстан.

**Импорттаушы / Қазақстанда шағымдар қабылдайтын заңды тұлға:**  
«DNS QAZAQSTAN (ДНС КАЗАХСТАН)» ЖШС, Нұр-Сұлтан қаласы, Сарыарқа ауданы,  
Даңғылы Сарыарқа, ғимарат 12, Қазақстан.

Тауар Кеден одағының техникалық регламентінің талаптарына сәйкес келеді:

- КО ТР 004/2011 «Төмен вольтты жабдықтардың қауіпсіздігі туралы»;
- КО ТР 020/2011 «Техникалық құралдардың электромагниттік үйлесімділігі».

Тауар Еуразиялық экономикалық одақтың ЕАЭО ТР 037/2016 «Электр техникасы және радиоэлектроника бұйымдарында қауіпті заттарды қолдануды шектеу туралы» техникалық регламентінің талаптарына сәйкес келеді.

Бұйымның сыртқы түрі және оның сипаттамалары алдын ала ескертусіз өзгерістерге ұшырауы мүмкін.

Құрылғының нақты интерфейсі осы нұсқаулықта көрсетілгеннен өзгеше болуы мүмкін.

Интернеттегі мекенжайы: [www.dexp.club](http://www.dexp.club)



Өндіріс күні пайдаланушы нұсқаулығының орыс тіліндегі нұсқасында көрсетілген.

## Ескертпе

### Құрғақ киім-кешектің шамамен салмағы

#### Төсек-орын тысы

Төсек-орын тысының түрі	Шамамен салмағы (грамм)
Жастық тысы	180–220
Орамал	220–600
Жайма	350–700
Көрпе жамылғысы	500–800

#### Киім

Киім түрі	Шамамен салмағы (грамм)		
	Ерлер	Әйелдер	Балалар
Жеңіл жейде	230–300	80–150	40–80
Жейде, көйлек	130–180	100–300	50–120
Костюм	1300–2000	800–1000	650–800
Мата шалбар	500–700	300–450	130–250
Джинсы шалбар	600–700	400–500	150–200
Халат	500–800	350–500	130–300
Шолақ шалбар	200–350	150–350	70–150
Свитер, желбегей	800–1100	400–650	300–500
Мамық күртеше, күртеше	1300–1800	900–1300	500–1000

## Киімде көрсетілген пиктограммалардың мәні

Таңба	Сипаттамасы	Ұсынымдар
	Кәдімгі жуу.	
	Киім-кешекті 95 °C температурада жуу.	Мақта немесе зығырдан жасалған ақ киім-кешек. Жоғары температураға төзімді түрлі-түсті киім-кешек.
	Киімді 60 °C температурада жуу.	Жұқа мақта мата немесе полиэстерден жасалған киім.
	Киімді 40 °C температурада жуу.	Мақта, полиэстер және басқа синтетикалық маталардан жасалған қара, түрлі-түсті киім-кешек.
	Киімді 30 °C температурада жуу.	Кір жуғыш машинада жууға болатын жүн бұйымдары.
	Қолмен жуу.	Машинамен жууға арналмаған киім-кешек.
	Жууға тыйым салынады.	Химиялық тазалауды қолданыңыз.
	Ағарту.	
	Құрамында хлор бар жуғыш заттармен ағарту.	
	Ағартуға болмайды.	
	Үтіктеу.	
	Жоғары температурада үтіктеу (макс. 200 °C).	Ылғалды мақта, зығыр, тоқыма бұйымдары.
	Орташа температурада үтіктеу (макс. 150 °C).	Аздап ылғалданған мата (мақта, жібек, синтетикалық маталар).
	Төмен температурада үтіктеу (макс. 110 °C).	Түрлі синтетикалық маталар.
	Үтіктемеу.	

## Киімде көрсетілген өзге де пиктограммалардың мәні

Таңба	Сипаттамасы
	Химиялық және құрғақ тазалау.
	Тазалаудың барлық мүмкін әдістеріне рұқсат етіледі.
	Перхлорэтилен негізінде тазалау.
	Арнайы еріткіштер негізінде тазалау.
 	Таңбаның астындағы сызық өнімді жұмсақ тазалау қажеттілігін көрсетеді.
	Химиялық тазалауға болмайды.
	Электрмен кептіруге рұқсат етіледі.
	Қалыпты температурада құрғату.
	Төмен температурада құрғату (жұмсақ кептіру).
	Электрмен кептіруге тыйым салынады.
	Тігінен кептіру.
	Көлденең бетте кептіру.
	Сығусыз кептіру.
	Құрамында хлор жоқ жуғыш заттармен ағарту.



## Дақтарды кетіруге арналған ұсыныстар

Дақ түрі	Кетіру жөніндегі ұсыныстар
Таңқурай, құлпынай	Бір шай қасық сірке суы мен лимон шырынын қоспасын дайындаңыз, матаны осы қоспаға батырып, дақты сүртіңіз.
Көкжидек, қарақат	Дақты суық сумен шайыңыз, содан кейін лимон шырынында бірнеше минут ұстаңыз.
Балмұздақ	Матаның бір бөлігін 1 шай қасық бура мен 1 шай қасық судың ерітіндісіне батырыңыз, содан кейін шайыңыз және әдеттегідей жуыңыз.
Кофе	Глицерин, мүсәтір және судың тең бөліктерінің қоспасын дайындаңыз. Дақты осы құраммен мұқият сулаңыз, 5 сағатқа қалдырыңыз, содан кейін сумен шайыңыз.
Шоколад	Сыйымдылыққа су құйыңыз, 1 литр суға 1 ас қасық мөлшерінде тұз қосыңыз және осы суға дағы бар киімді жуыңыз.
Қызыл шарап	Қызыл шараптың дақтарына тұз себіңіз, содан кейін қатты щеткамен шараптың қаныққан қоспасын тұзбен ысқылаңыз және дақты таза сіңіргіш шүберекпен сүртіңіз. Даққа суық су жағыңыз (әрдайым дақтың шеттерінен оның ортасына қарай жұмыс жасаңыз, сонда ол тарап кетпейді). Қайтадан сулаңыз және әдеттегідей тазалаңыз.
Жеміс-жидектер және шырын	1/2 стакан суға 1 шай қасық сүтегі асқын тотығы ерітіндісін дайындаңыз, дақты сонымен сүртіңіз және суық сумен шайыңыз.
Шөптер	Оларды техникалық спиртпен ақырын сүртіңіз (ацетат және триацетат маталарына қолдануға болмайды!), содан кейін шайыңыз және жуыңыз.
Шаш бояуы	Сүтегі асқын тотығы мен мүсәтір спирттің ерітіндісін дайындап, дақты шүберекпен сүртіңіз.
Қан	Ыстық суға қан дақтары бар заттарды суламаңыз немесе жумаңыз. Дақты суық суға батырыңыз, содан кейін кір сабынмен жуыңыз.
Йод	Дақты мүсәтір спиртпен сүртіңіз.
Кеңсе желімі	Мақтаға лакты кетіруге арналған сұйықтықты жағыңыз (ацетонсыз) және дақты сүртіңіз.
Сағыз	Затты мұздатқышқа салыңыз. Сағыз қатайған кезде оны абайлап киімнен алыңыз.







# Кепілдік талоны

SN/IMEI: \_\_\_\_\_

Кепілдікке қойылған күні: \_\_\_\_\_

Өндіруші кепілдік мерзімі ішінде құрылғының үздіксіз жұмыс істеуіне, сондай-ақ материалдар мен жинақтарда ақаулардың болмауына кепілдік береді. Кепілдік мерзімі өнімді сатып алған сәттен бастап есептеледі және тек жаңа өнімдерге қолданылады.

Кепілдік қызмет көрсету пайдаланушының нұсқаулығына сәйкес өнімді пайдалану шартымен кепілдік мерзімі ішінде тұтынушының кінәсіз істен шыққан элементтерді тегін жөндеу немесе ауыстыруды қамтиды. Элементтерді жөндеу немесе ауыстыру уәкілетті сервис орталықтарының аумағында жүргізіледі.

Кепілдік мерзімі: 12 ай.

Пайдалану мерзімі: 36 ай.

Сервис орталықтарының өзекті тізімі мына мекенжай бойынша:

<https://www.dns-shop.ru/service-center/>

**Кепілдік міндеттемелер және тегін сервистік қызмет көрсету егер оларды ауыстыру бұйымды бөлшектеуге байланысты болмаса, тауардың жиынтықтылығына кіретін, төменде санамаланған керек-жарақтарға қолданылмайды:**

- ҚБП (Қашықтан басқару пульті) үшін қуат элементтері (батареялар).
- Жалғағыш кәбілдер, антенналар және оларға арналған адаптерлер, құлаққаптар, микрофондар, «HANDS-FREE» құрылғылары; жиынтықта жеткізілетін әртүрлі типтегі ақпарат тасығыштар, бағдарламалық қамтамасыз ету (БҚ) және драйверлер (қоса алғанда, бірақ олармен шектелмей, бұйымның қатты магнитті дискілеріндегі жинақтағышқа алдын ала орнатылған), сыртқы енгізу - шығару құрылғылары және манипуляторлар.
- Қаптамалар, сөмкелер, белдіктер, тасымалдауға арналған баулар, монтаждық құрылғылар, құралдар, бұйымға қоса берілетін құжаттама.
- Табиғи тозуға ұшырайтын шығын материалдары мен бөлшектер.



## **Өндіруші келесі жағдайларда кепілдік міндеттемелерін көтермейді:**

- Кепілдік мерзімі аяқталды.
- Егер жеке (тұрмыстық, отбасылық) қажеттіліктерге арналған бұйым кәсіпкерлік қызметті жүзеге асыру үшін, сондай-ақ оның тікелей мақсатына сәйкес келмейтін өзге де мақсаттарда пайдаланылса.
- Өндіруші бұйымды пайдалану кезінде пайдаланушы басшылығының талаптарын бұзу, бұйымды орнату және оған қызмет көрсету жөніндегі ұсынымдарды, қосу ережелерін (бұйымның өзіне де, онымен жанасқан бұйымдарға да сәйкес келмейтін желілік кернеудің әсері нәтижесінде туындаған қысқа тұйықталулар) сақтамау салдарынан бұйымның иесі және/немесе үшінші тұлға шеккен ықтимал материалдық, негізгі және өзге де зиян үшін жауапты болмайды.
- Механикалық зақымданудың барлық жағдайлары: өнімді пайдалану кезінде алынған сызаттар, жарықтар, деформациялар, соққылар, майысулар, басып қалулар және т.б.
- Мұндай жұмыстарды жүргізуге уәкілетті жоқ адамдардың бөгде модификацияның, рұқсатсыз жөндеудің іздері бар. Егер ақау өнімнің дизайнын немесе схемасын өзгертуге, өндіруші көздемейтін сыртқы құрылғыларды қосуға, жергілікті заңнамаға сәйкес сәйкестік сертификаты жоқ құрылғыны пайдалануға байланысты болса.
- Егер өнімнің ақауы еңсерілмейтін күштің әсерінен (табиғи элементтер, өрт, су тасқыны, жер сілкінісі, тұрмыстық факторлар және өндірушіге тәуелді емес басқа жағдайлар) немесе өндіруші болжай алмайтын үшінші тұлғалардың әрекеттерінен туындаса. Ақау өнімнің ішіне бөгде заттардың, бөгде заттардың, заттардың, сұйықтықтардың, жәндіктердің немесе жануарлардың енуінен, агрессивті ортаның әсерінен, жоғары ылғалдылықтан, өнімнің толық немесе ішінара істен шығуына әкелетін жоғары температурадан туындайды.
- Бұйымды сәйкестендіру (сериялық нөмірі) жоқ немесе сәйкес келмейді. Егер зақымданулар (кемшіліктер) зиянды бағдарламалық қамтамасыз етудің әсерінен туындаса; БҚ жеткізушінің осы қызметті ұсынуының болмауына байланысты бұйымның бағдарламалық ресурстарына қолжетімділіктің болмауына әкеп соққан парольдерді (кодтарды) орнату, ауыстыру немесе жою.
- Егер жұмыстың ақаулары қоректендіруші, кәбілдік, телекоммуникациялық желілердің, радиосигнал қуатының стандарттарға немесе техникалық регламенттерге сәйкес келмеуінен, оның ішінде рельеф ерекшеліктері мен басқа да осыған ұқсас сыртқы факторлардан, бұйымның желі әрекет ету аймағының шекарасында немесе сыртында пайдаланылуынан туындаған болса.
- Егер зақым стандартты емес (бастапқы емес) және/немесе сапасыз (зақымдалған) шығыс материалдарын, жабдықтарды, қосалқы бөлшектерді, қоректендіру элементтерін, әртүрлі типтегі ақпарат тасымалдағыштарды (CD, DVD дискілерді, жад карталарын, SIM карталарын, картридждерді қоса алғанда) пайдаланудан туындаса.
- Егер кемшіліктер сәйкес емес контентті алуға, орнатуға және пайдалануға байланысты болса (әуендер, графика, бейнелер және басқа файлдар, Java қосымшалары және ұқсас бағдарламалар).
- Осы бұйыммен жанасып жұмыс істейтін басқа жабдыққа келтірілген залал үшін.





