

ПАЙДАЛАНУ БОЙЫНША НҰСҚАУЛЫҚ

DEXP

DEXP

WM-F712TDHE/GBS

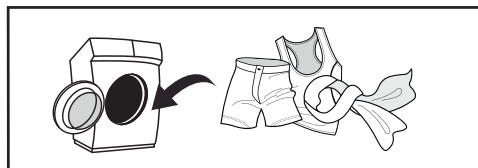
WM-F712TDHE/WBS

кір жуғыш машиналары

Қысқаша нұсқаулық



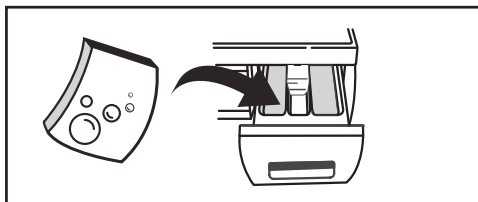
Кірді сұрыптаңыз (қосымша ақпарат алу үшін «Бастапқы тексеру және киімді жууға дайындық» бөлімін қараңыз).



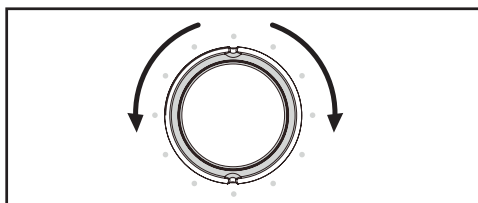
Қақпақты ашып, кірді салыңыз да, кір жуғыш машинаның қақпағын жабыңыз.



Бағдарламаны таңдау реттегішін бұрап, кір жуғыш машинаны қосыңыз.



Кір жуғыш заттарды қосыңыз (қосымша ақпарат алу үшін «Жуғыш заттарды жүктеу» бөлімін қараңыз).



Жуу бағдарламасын таңдаңыз (қосымша ақпарат алу үшін «Жуу режимін таңдау» бөлімін қараңыз).



Жуу циклын бастау үшін «Старт/Пауза (Бастау/Кідірту)» батырмасын басыңыз.



Мазмұны

Сақтық шаралары	7
Электрмен жұмыс жасау кезінде	7
Сүмен жұмыс жасау кезінде	8
Жалпы ережелер	8
Құрылғы схемасы	10
Аксессуарлар	10
Орнату	11
Кір жуғыш машинаны қаптамадан шығару	11
Тасымалдауға арналған болттарды шешу	11
Орналастыру	12
Аяқтарын реттеу	13
Құю шлангісін қосу	14
Кәдімгі құбырға қосылу	14
Бұрандалы қосылымы бар кранға қосылу	14
Құю шлангісін құрылғыға қосу	15
Ағысу шлангісін қосу	16
Кронштейн болған жағдайда шлангіні бекіту	17
Кір жуғыш машинаны пайдалану	18
Алғашқы қолданар алдында	18
Бастапқы тексеру және киімді жууға дайындау	18
Машинамен жууға арналмаған киім	21
Балалар заттарын жуу	21
Оңай құлап кететін заттар	21
Құрылғымен жұмыс	22
Басқару панелі	22
Батырмалар сипаттамалары	23
Кір жуғыш машинаны қосу	23
Опциялар	23
Жуғыш құралдарды жүктеу	26
Жұмыс режимдерінің сипаттамасы	27
Жуу режимдері кестесі	29

Техникалық қызмет көрсету	30
Кір жуғыш машинаның корпусын тазалау және қызмет көрсету	30
Барабанның ішкі бетін тазалау	30
Есіктің тығыздағышын тазалау	30
Су беру шлангісі	30
Сорғы сүзгісін тазалау	31
Кір жуғыш машинада сүзгіні жуу	32
Жуу құралдарына арналған науаны және оның бөліктерін тазалау	32
Мүмкін мәселелер және олардың шешімі	33
Қате кодтары	34
Техникалық сипаттамалары	35
Энергия тиімділігі туралы ақпарат	36
Монтаждау, сақтау, тасымалдау (тасу), өткізу және кәдеге жарату қағидалары мен шарттары	37
Қосымша ақпарат	38
Ескертулер	39
Құрғақ кірдің шамамен салмағы	39
Киімде көрсетілген пиктограммалардың мәні	40
Дақтарды кетіруге арналған ұсыныстар	42

Құрметті сатып алушы!

Біздің өнімді таңдағаныңыз үшін алғыс білдіреміз.

Біз сізге жоғары сапа, функционалдылық және дизайн талаптарына сәйкес жасалған және өндірілген бұйымдар мен құрылғыларды ұсынуға қуаныштымыз. Жұмысты бастамас бұрын, сіздің қауіпсіздігіңізге қатысты маңызды ақпаратты, сондай-ақ өнімді дұрыс пайдалану және оны күту бойынша ұсыныстарды қамтитын осы нұсқаулықты мұқият оқып шығыңыз. Осы нұсқаулықтың қауіпсіздігіне назар аударыңыз және оны өнімді одан әрі пайдалану кезінде анықтамалық материал ретінде пайдаланыңыз.

Кір жуғыш машина үй шаруашылығында жуғыш зат ерітіндісінде машинада жууға болатын тоқыма бұйымдары мен сыртқы киімдерді жууға арналған.

Сақтық шаралары

Электрмен жұмыс жасау кезінде

1. Құрылғыны электрмен жабдықтауға қосу тек білікті маманмен жүзеге асырылуы керек.
2. Қауіпті жағдайларды болдырмау үшін құттау бауын өндіруші, оның сервистік техникалық қызмет көрсету жөніндегі өкілі немесе тиісті біліктілігі бар өзге маман ауыстыруға тиіс.
3. Тазалау немесе техникалық қызмет көрсету алдында кір жуғыш машинаны қуат көзінен ажырату керек.
4. Қуат кәбілінің шанышқысын дымқыл қолмен ұстамаңыз.
5. Сіздің қауіпсіздігіңіз үшін қуат кәбілінің қосқышы жерге қосылған қос полюсті розеткаға қосылуы керек. Мұқият тексеріп, қуат розеткасының дұрыс және сенімді жерге қосылғанына көз жеткізіңіз.
6. Кір жуғыш машина тек техникалық сипаттамаларда көрсетілген кернеуі бар желіге қосыла алады. Құрылғыны электр желісіне құрылғының сипаттамаларында көрсетілгеннен төмен номиналды ток қуатымен қоспаңыз. Егер сіз қуат параметрлерін білмесеңіз, қызмет көрсететін ұйымға хабарласыңыз.
7. Қуат сымның тиісті қорғанысын қамтамасыз етіңіз. Қуат сымы адамдарға және басқа заттарға тиіп кетпейтіндей және бүлінбейтіндей етіп жақсы бекітілуі керек. Электр желісіне ерекше назар аудару керек. Электр штепсельін розеткаға оңай салу керек. Сондай-ақ, розетканың орналасқан жеріне және оған қол жеткізудің ыңғайлылығына ерекше назар аудару керек.
8. Розетканың шамадан тыс жүктелуіне жол бермеңіз және кәбілді ұзартпаңыз. Сымның созылуы өртке немесе электр тогына әкелуі мүмкін. Қуат сымын дымқыл қолмен тартпаңыз.

Сүмен жұмыс жасау кезінде

1. Құрылғыны сүмен жабдықтауға және су бұруға қосуды тек білікті маман жүзеге асыруы тиіс.
2. Жеткізу жиынтығына кіретін жаңа шлангілерді пайдалану керек; ескі шлангілерді қайта пайдалануға болмайды.
3. Есікті ашпас бұрын барабанда судың жоқтығына көз жеткізіңіз. Барабан ішінде су болған кезде есікті ашпаңыз.
4. Кір жуғыш машинадан ыстық су ағызған кезде күйіп қалудан сақ болыңыз.
5. Бір кіріс краны бар кір жуғыш машина суық су құбырына қосылуы керек. Екі шығатын шүмегі бар кір жуғыш машинаны ыстық және суық су құбырларына қосуға болады.

Жалпы ережелер

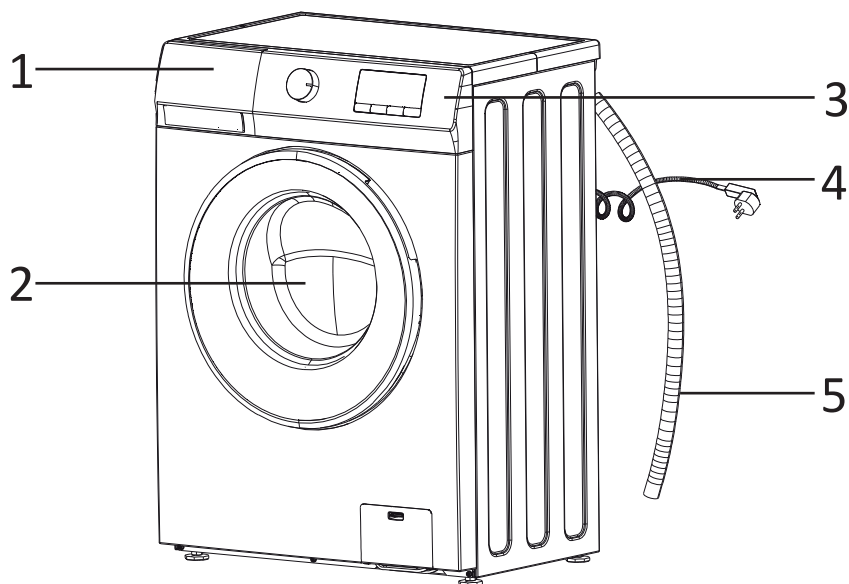
1. Кір жуғыш машина тек үй ішінде пайдалануға арналған.
2. Корпустағы желдеткіш саңылаулар кілем және өзге де жабындармен жабылмауы тиіс.
3. Құрылғы балалар мен физикалық, сенсорлық немесе ақыл-ой қабілеттері шектеулі адамдардың пайдалануына арналмаған, тек олардың қауіпсіздігіне жауапты басқа адамдар бақылауды жүзеге асырған жағдайларды қоспағанда. Балаларға құрылғымен ойнауға рұқсат бермеңіз.
4. Жуу алдында киімнің барлық қалталары бос екеніне көз жеткізіңіз.
5. Монеталар, зергерлік бұйымдар, тырнақтар, болттар, тастар және т.б. сияқты өткір және қатты заттар кір жуғыш машинаға айтарлықтай зиян келтіруі мүмкін.
6. Егер құрылғы ұзақ уақыт пайдаланылмаса, кір жуғыш машинаны қуат көзінен ажыратып, су беруді өшіріңіз.
7. Қолданар алдында балалар мен үй жануарларының ішке кіргенін тексеріңіз.
8. Құрылғының есігіне сүйенбеңіз, өйткені ол жұмыс кезінде қатты қызып кетуі мүмкін. Жұмыс кезінде балалар мен үй жануарларының құрылғымен тікелей байланыста болуына жол бермеңіз.
9. Кір жуғыш машинаны ванна бөлмесінде немесе ылғалдылығы жоғары жерлерде, сондай-ақ жарылғыш немесе коррозиялық газ тәрізді заттар бар бөлмелерде орнатпаңыз.
10. Құрылғыны қолданар алдында барлық орау компоненттері мен тасымалдау болттарын алыңыз. Әйтпесе, жуу кезінде кір жуғыш машина қатты зақымдалуы мүмкін.
11. Барлық ораушы материалдарды (пластик пакеттер, көбіктен жасалған төсемдер және т.б.) балалардың қолы жетпейтін жерде сақтаңыз. Қаптама материалдары балаларға қауіп төндіруі мүмкін.
12. Киімді бірінші рет жуар алдында, киімді салмай-ақ, машинаны әр жұмыс режимінде бір циклмен тексеріңіз.

13. Бұл кір жуғыш машина тек тұрмыстық қолдануға және машинамен жууға арналған тоқыма бұйымдарын жууға арналған.
14. Тез тұтанатын және жарылыс қауіпті немесе уытты жуу құралдарын пайдалануға тыйым салынады.
15. Бензинді, спиртті және т.б. жуғыш заттар ретінде пайдалануға тыйым салынады.
16. Машинамен жууға арналған жуғыш заттарды, әсіресе барабан түріндегі кір жуғыш машиналарда ғана пайдалануға рұқсат етіледі.
17. Кір жуғыш машинада кілемдерді жууға болмайды.
18. Жуу бағдарламасы аяқталғаннан кейін есікті ашпас бұрын екі минут күтіңіз.
19. Жуу аяқталғаннан кейін бірден су мен қуатты өшіру керектігін ұмытпаңыз.
20. Құрылғының жоғарғы жағында аяғыңызбен тұруға немесе оған отыруға тыйым салынады.
21. Есікті күшпен жаппаңыз. Егер есік қиындықпен жабылса, кір жуғыш машинаның ішінде тым көп киім бар-жоғын және барабанның ішіне біркелкі бөлінгенін тексеріңіз.
22. Бұл кір жуғыш машина кіріктірілген жабдық ретінде жұмыс істеуге арналмаған.
23. Бұл құрылғы коммерциялық мақсатта пайдалануға арналмаған.

Назар аударыңыз!

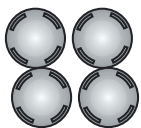
- Кір жуғыш машинаны жылжытпас бұрын тасымалдау болттарын орнатуды ұмытпаңыз. Тасымалдау болттарын қайта орнатуды тек білікті маман жүргізуі керек.
- Кір жуғыш машинаны жылжытпас бұрын, шлангтар мен сүзгілерде жиналған суды төгіңіз.
- Кір жуғыш машинаны абайлап жылжытыңыз. Кір жуғыш машинаның есігі тасымалдау немесе орнын ауыстыру кезінде жабық болуы тиіс.

Құрылғы схемасы



1. Жуғыш заттарға арналған бөлік.
2. Есік.
3. Басқару панелі.
4. Қуат бауы.
5. Су төгетін шланг.

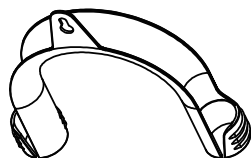
Аксессуарлар



Бітеуіштер



Суық суға арналған шланг



Шланг қронштейні

* Барлық үлгілерге бола бермейді

Орнату

Кір жуғыш машинаны қаптамадан шығару

Кір жуғыш машинаны ашқан кезде тасымалдау процесінде зақымданудың болмауын тексеріңіз. Сондай-ақ, керек-жарақтары бар пакеттегі барлық бөлшектердің бар-жоғын тексеріңіз.

Тасымалдау нәтижесінде кір жуғыш машинада қандай да бір зақым болса немесе қандай да бір керек-жарақ болмаса, тез арада бұйымды сатушыға хабарласыңыз.

Назар аударыңыз!

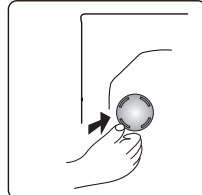
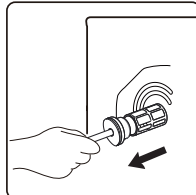
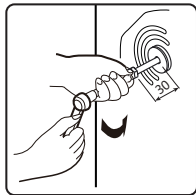
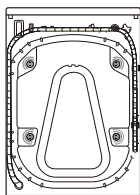
Бұл машинаның орау материалдары балалар үшін қауіпті болуы мүмкін, балалардың олармен араласуына жол бермеңіз. Қолданыстағы заңнамаға сәйкес орауыш материалдарды тастаңыз.

Орауыш материалдарды басқа стандартты тұрмыстық қалдықтармен бірге тастамаңыз.

Тасымалдауға арналған болттарды шешу

Кір жуғыш машинаны қолданар алдында тасымалдау болттарын алып тастау керек. Ол үшін келесі әрекеттерді орындаңыз:

1. Тасымалдау болттары өнімнің артқы жағында орналасқан.
2. Тасымалдау болттарын кілтпен бұрап алыңыз және оларды құрылғы корпусынан алыңыз.
3. Тесіктерді жеткізу жинағына кіретін тасымалдау бітеуіштерімен жабыңыз.



Назар аударыңыз!

- Кір жуғыш машинаны жылжытпас бұрын тасымалдау болттарын орнатыңыз.
- Тасымалдау болттарын тастамаңыз, оларды болашақта пайдалану үшін сақтаңыз.

Орналастыру

Көлденең еден

Еденнің рұқсат етілген көлбеуі -1° .

Электрлік розетка

Розетка кір жуғыш машинаның бүйір қабырғасынан 1 м қашықтықта болмауы керек. Бір розеткаға бірден бірнеше электр құралдарын қоспаңыз.

Бос кеңістік

- Кір жуғыш машинаның бүйірлері мен артқы жағында бос орын беру керек (артында 10 см, оң және сол жақта 2 см).
- Кір жуғыш машинада тұрмыстық заттарды сақтамаңыз. Бұл жабын мен басқару тақтасын зақымдауы мүмкін.
- Қақпақты ашу үшін үстіңгі жағында бос орын бар екеніне көз жеткізіңіз.
- Тікелей күн сәулесі түсетін жерлерге орнатпаңыз.
- Кір жуғыш машинаны кілем еденіне орнатпаңыз.
- Орнату орны таза, құрғақ және тегіс болуы керек. Машинаның астына ағаштан, картоннан және ұқсас материалдардан жасалған тұғырларды төсеу арқылы еденнің кедір-бұдырлығын өтеуге тыйым салынады.
- Кір жуғыш машина жылу көздерінен, мысалы, көмір немесе газбен жылыту жабдықтарынан алыс орнатылуы тиіс.
Егер жылу көзінің жанына кір жуғыш машинаны орнатпау мүмкін болмаса, олардың арасына алюминий фольгамен оқшаулағыш бөлімді жылу көзіне қойыңыз.
- Үй-жайдың жеткілікті желдеткіші болуы тиіс.
- Кір жуғыш машина қуат сымында тұрмайтынына көз жеткізіңіз.

Ағаш едендерге орнату

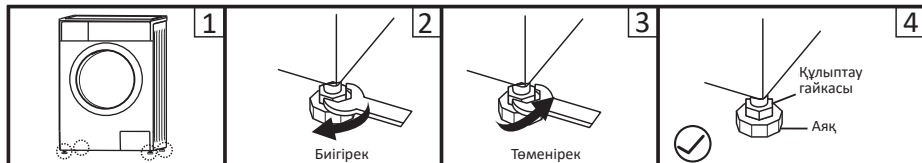
- Ағаш едендер әсіресе дірілге бейім.
- Шамадан тыс дірілдің алдын алу үшін әр аяғының астына қалыңдығы кемінде 15 мм болатын дірілге қарсы тіректерді қою ұсынылады. тіректерді кем дегенде екі еден тақтасына бұрандалармен бекітіңіз.
- Мүмкіндігінше, еден ең сенімді болатын бөлменің бұрышын таңдаңыз.

Ескерту!

Бұл құрылғы жүзу құралдарында (кемелер, яхталар және т.б.) және жылжымалы объектілерде (жылжымалы үйлер, ұшақтар және т. б.) пайдалануға арналмаған.

Аяқтарды реттеу

- Кір жуғыш машинаны тегістеу үшін аяқтарды қолыңызбен немесе кілтпен реттеңіз.
- Тураланғаннан кейін жаңғақтарды кілтпен мықтап бекітіңіз.
- Кір жуғыш машинаны орнатқаннан кейін оның корпусының төрт бұрышының әрқайсысын кезекпен басыңыз. Егер басу кезінде құрылғы тұрақсыз екендігі анықталса, тиісті аяқты қайта реттеу керек.



1. Бекіткіш гайканы кілтпен босатыңыз және еденге толық тигенше аяқты қолмен бұраңыз. Бір қолыңызбен аяғыңызды басыңыз, ал екінші қолыңызбен гайканы қатайтыңыз.
2. Осы әрекеттерден кейін оның дұрыс тураланғанына көз жеткізу үшін машинаның корпусын қатарынан төрт бұрышқа тағы бір рет басыңыз. Егер ол әлі болмаса, жоғарыда сипатталған қадамдарды қайталаңыз.
3. Кір жуғыш машина корпусының сол, оң, алдыңғы және артқы жағында көлденеңінен оң, тіпті цилиндрлік зат. Егер ол тұрақты күйде қалса, кір жуғыш машина дұрыс тураланады. Егер ол сырғып кетсе, кір жуғыш машина біркелкі емес. Нысанның қозғалатын бағыты қай жағын көтеру керектігін көрсетеді. Бұл машина тегіс болғанша осы жағынан екі аяқты бұрап алу керек дегенді білдіреді. Машина толығымен тураланғанша жоғарыда көрсетілген әрекеттерді қайталаңыз, содан кейін құлыптау жаңғақтарын мықтап қатайтыңыз.
4. Бекіткіш гайканы қатайтыңыз.

Құю шлангісін қосу

Назар аударыңыз!

Құрылғыны сүмен жабдықтауға қосуды тек білікті маман жүзеге асыруы керек.

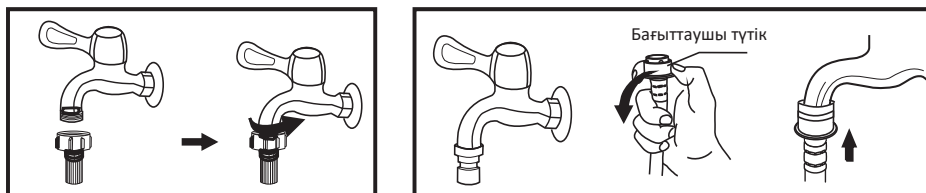
1. Жеткізу жинағына кіретін жаңа шлангтарды қолданыңыз; ескі шлангтарды қайта пайдалануға болмайды.
2. Су құбыры желісіндегі судың қысымы $0,5-10 \text{ кг/см}^2$ ($100 \text{ кПа} - 1000 \text{ кПа}$) шегінде екеніне көз жеткізіңіз (бұл толық ашық краннан бір минут ішінде кемінде 8 литр су ағып кетуі керек дегенді білдіреді). Егер қысым көрсетілген мәннен жоғары болса, онда су қысымының төмендеткішін орнату керек.
3. Машинаны жаңа құбырларға қоспас бұрын (немесе бірнеше сағат ішінде сүмен жабдықтау жабылған жағдайда) құбырларда жиналған ластанудан құтылу үшін жеткілікті мөлшерде су ағызыңыз.

Кәдімгі құбырға қосылу



1. Қысқыш гайканы және төрт болтты босатыңыз.
2. Кранға өткізгішті кигізіп, қысқыш гайканы тартыңыз.
3. Бағыттаушы жеңді басыңыз, кіріс түтігін байланыстырушы негізге салыңыз. Болттар тартыңыз.
4. Қосылу аяқталды.

Бұрандалы қосылымы бар кранға қосылу



Бұрандалы кран

Кір жуғыш машинаға арналған арнайы кран

Өткізгішті кранға бекітіңіз.

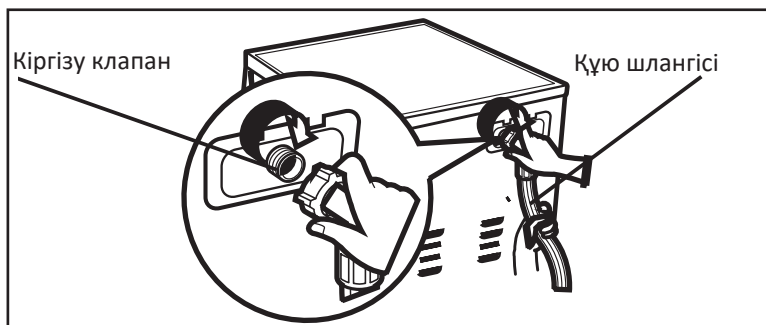
Құю шлангісін қосыңыз

Ескерту

Әдетте кір жуғыш машинаны қосу үшін стандартты жалпы мақсаттағы су шүмегімен байланыс қолайлы. Егер кранның стандарттан басқа параметрлері болса, онда кранды немесе сұйық шлангты ауыстыру қажет.

Қю шлангісін құрылғыға қосу

1. Шлангты құрылғыға қосыңыз.
2. Шлангтың екінші ұшын кранға қосыңыз («Қю шлангісін қосу» бөлімінде сипатталғандай).
3. Су құятын шүмекті толығымен ашып, шлангтың тығыздығын тексеріңіз.
4. Шлангтың бұралмағанына және берілмегеніне көз жеткізіңіз.



Назар аударыңыз!

Су құятын түтікті ұзартпаңыз.

Егер су көзі кір жуғыш машинадан алыс болса, ұзын шланг сатып алыңыз.

Ескерту

Егер кіретін судың көптеген қоспалары болса (құм, саз, тот және т.б.), суды тазарту үшін арнайы сүзгілерді қолдану ұсынылады. Қатты ластанған суды пайдалану құрылғының ішкі компоненттерінің тез тозуына әкеледі, сонымен қатар жуу сапасына әсер етеді.

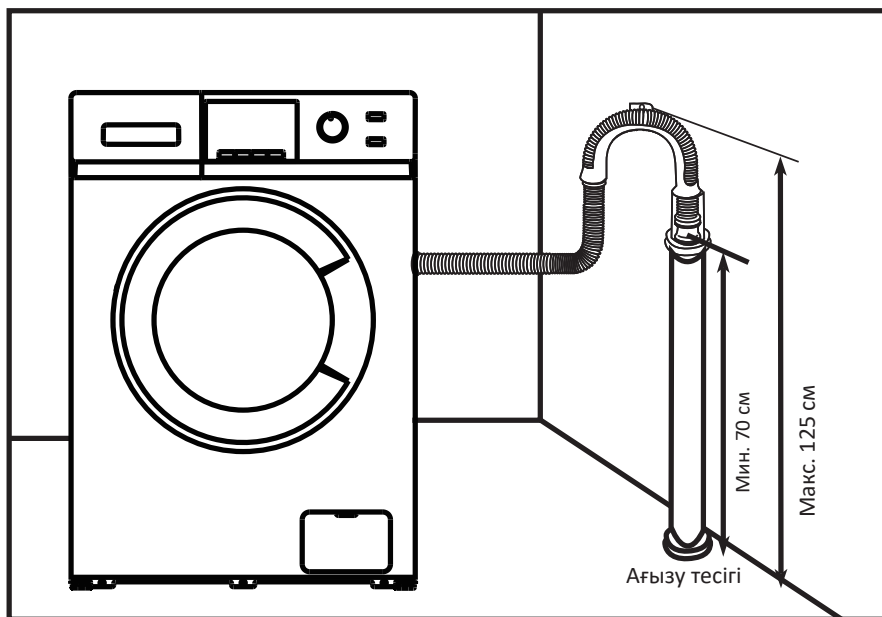
Дұрыс сүзгіні таңдау үшін мамандандырылған дүкендерге хабарласыңыз.

Ағызу шлангісін қосу

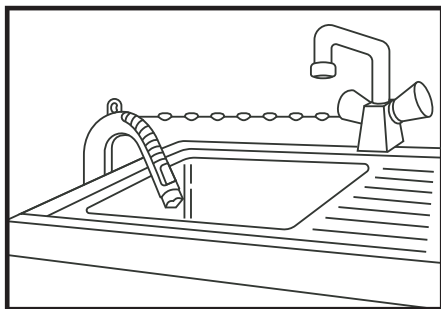
Назар аударыңыз!

Құрылғыны су бұруға қосуды тек білікті маман ғана жүзеге асыруы тиіс.

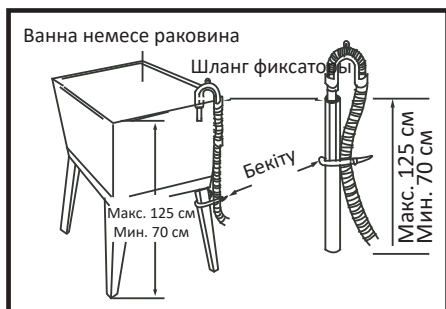
- Суды тікелей кәрізге төгу үшін машинаның төгу шлангісі машинаға сарқынды судың кері сорылуын болдырмау үшін ішкі диаметрі кемінде 40 мм кәріз құбырына ағу иінінен (сифоннан) жоғары орнатылады. Су төгетін шланг тікелей сифонға құбырмен қосылуы мүмкін.
- Су төгетін шлангіні еден деңгейінен 700-1250 мм биіктікте орналастыру керек және оның ұшы суға батырылмауы керек.
- Егер су төгетін түтіктің ұзындығы қажет болғаннан көп болса, шлангтың артық бөлігін кір жуғыш машинаға салмаңыз. Бұл шу деңгейінің жоғарылауына және кір жуғыш машинаны зақымдауы мүмкін.



Кронштейн болған жағдайда шлангіні бекіту



- Су төгетін түтікті шынжырмен бекітіңіз.
- Шлангты сенімді бекіту ағып кетуден сақтайды.



Дренажды шлангты еденнен 125 см-ден жоғары орнатуға болмайды.

Кір жуғыш машинаны пайдалану

Алғашқы қолданар алдында

Назар аударыңыз!

Киімді бірінші рет жуар алдында, киімді салмай-ақ, жуу бағдарламасының қысқа циклын іске қосып, машинаны тексеріңіз.

1. Қуат пен суды қосып, су беру кранын ашыңыз.
2. Науаға аз мөлшерде жуғыш затты (шамамен 30 мл) салыңыз да, **III** оны жабыңыз.
3. Құрылғыны қосыңыз.
4. Жуу бағдарламасын таңдыңыз.
5. «Старт/Пауза» батырмасын басыңыз.

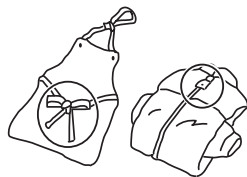
Бастапқы тексеру және киімді жууға дайындау

- Киімді бірінші рет жуған кезде оның түссізденуіне жол бермеңіз. Киімнің түссізденгенін тексеру үшін сұйық жуғыш затқа малынған ақ сүлгіні қолдануға болады.
- Шарфтар мен басқа да түтілетін киімдерді, әсіресе басқа заттармен бірге жуған кезде, жуар алдында бөлек шайыңыз.
- Мінсіз нәтиже үшін жеңдердегі, жағадағы және қалталардағы дақтарды машинамен жұмас бұрын сұйық жуу құралымен щеткамен тазалаңыз.
- Температураға сезімтал заттарды фирмалық жапсырмаларда көрсетілгендей жуу керек. Әйтпесе, олардың түсі өзгеруі немесе өнімнің деформациясы болуы мүмкін.
- Ағартқыш сілтілі және киімге зақым келтіруі мүмкін, сондықтан оны мүмкіндігінше аз қолданыңыз.
- Ұнтақты жуғыш заттар киімде дақтар мен иіс қалдыруы мүмкін, сондықтан жуудан кейінгі киім мұқият шаюды қажет етеді.
- Жуғыш затты тым көп қолданған кезде немесе судың температурасы жеткіліксіз болса, жуғыш заттың қалдықтары кір жуғыш машинаның шлангтарына немесе компоненттеріне жабысып, киімді ластауы мүмкін.
- Жуу алдында киімді өлшеп, ластану дәрежесін, судың кермектігін және жуғыш заттарды өндірушілердің ұсыныстарын бағалау қажет.
- Жуу кезінде талшықтардың белгілі бір түрлерінен (мақта, синтетика, жұмсақ бұйымдар мен жүн) жасалған бұйымдарды жууға арнайы арналған және белгілі бір түстерге, кір жуудың температуралық режимдеріне, ластану дәрежесі мен материал түріне есептелген аз көбіктенетін жуу құралдары немесе кір жуу ұнтақтары пайдаланылуы тиіс. Жуғыш заттың дұрыс тағайындалуын сақтамаған жағдайда жуғыш заттарға арналған науа арқылы құю арқылы шамадан тыс көбіктену және құрылғының жұмысында бұзушылықтар орын алуы мүмкін.

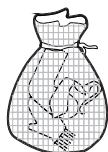
- Жуғыш заттар мен кір жуғыш қоспаларды балалардың кіруіне жол бермейтін құрғақ және қауіпсіз жерде сақтаңыз.
- Жуар алдында киім қалталарын мұқият тексеріңіз, өйткені зергерлік бұйымдар немесе сақиналар сияқты қатты заттар кір жуғыш машинаны зақымдауы мүмкін.



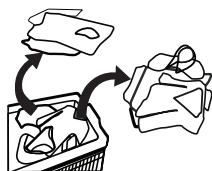
- Киімнің кейбір элементтері кір жуғыш машинаны зақымдауы мүмкін. «Сыдырма» түріндегі ілгектер мықтап бекітілуі керек, түймелер немесе ілгектер ішке бекітілуі керек. Бос таңғыштар немесе таспалар бір-бірімен байланысты болуы керек.



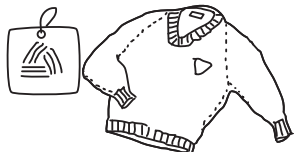
- Киімнің болат элементтері барабанда жуу кезінде өнімді жыртып алмайтындай және кір жуғыш машинаға зақым келтірмейтіндей етіп, «сыдырма» немесе түймелері бар брастарды жастық шкафына қою ұсынылады.



- Киімді жуар алдында киім өндірушісі тиісті жапсырмаларда, наклейкаларда және т. б. көрсететін келесі сипаттамаларға сәйкес өнімдердің жіктелуіне назар аударыңыз:



- Өндіріс материалы: мақта, аралас талшық, синтетикалық мата, жібек, жүн. Түсі: ақ және түрлі-түсті заттарды, әсіресе қанық түстерді бөліңіз. Өлшемі: әр түрлі мөлшердегі заттарды тиімді жуу үшін бірге жууға болады. Сезімталдық: жұмсақ заттарды бөлек жуу керек. Табиғи жүн мен жібектен жасалған жаңа бұйымдар, соның ішінде перделер үшін жұмсақ жуу режимін таңдау керек. Барлық жаңа түсті заттарды бөлек жуу керек.
- Кір жуғыш машинаға салмас бұрын заттар сұрыпталуы керек. Егер перделерде ілмектер болса, оларды жуар алдында алып тастау керек.



- Аса нәзік жууды талап ететін тоқыма бұйымдарын, мысалы, шілтермен әрленген, ұсақ заттарды (тығыз матадан жасалған шұлықтар, қол орамалдар, галстүктер және т.б.) жууға арналған арнайы торлы қаптарға салу керек.
- Үлкен және салмағы бар жалғыз заттарды жуған кезде (мысалы, ванна сүлгілері, джинсы, курткалар және т.б.) ауырлық центрінің өзгеруі мүмкін, нәтижесінде машинаның қатты теңгерімсіздігі нәтижесінде дабыл пайда болады. Сондықтан бірлескен жуу үшін тағы бір немесе бірнеше ұқсас заттарды, соның ішінде біркелкі айналдыру үшін қосу ұсынылады.
- Жуу алдында киімнен шаңды, кірді және үй жануарларының шаштарын алыңыз.
- Жуудан бұрын, кір жуудың максималды тиімділігіне қол жеткізу үшін ақ шұлықтар, жағалар және манжеттер сияқты оңай ластанған және бастапқы түсін жоғалтатын заттарды қолмен шайыңыз.
- Тек арнайы жуғыш затты немесе сұйық жуғыш заттарды қолданыңыз. Сабынды қолданған кезде сабын қалдықтары киім тігістеріне бітеліп қалуы мүмкін.
- Жүктелген киім массасының машинаның сипаттамаларына сәйкес келетініне көз жеткізіңіз, машинаны шамадан тыс жүктемеңіз, себебі бұл жуу тиімділігіне теріс әсер етуі мүмкін.

Машинамен жууға арналмаған киім

- Галстуктер, жилеттер және т.б. машинаны жуу нәтижесінде отыра алады.
- Машинамен жуу кезінде деформациялануы мүмкін қатпарлары мен өрнектері бар киім.
- Толық немесе ішінара жүннен жасалған киім.
- Әшекейлері бар киім.
- Өндірушінің кір жуу шарттарына қоятын талаптары сақталмаған бұйымдарды жуудан аулақ болыңыз.
- Ешбір жағдайда бензин, керосин, дизель отыны, бояу, еріткіш және спирт жұғылған киімдерді кір жуғыш машинада жумаңыз.
- Кір жуғыш машинада су өткізбейтін материалдардан жасалған заттарды жууға болмайды. Әйтпесе, машинаны сумен толтырып, судың төгілуі немесе шаю мен кептіру кезінде шамадан тыс діріл болуы мүмкін, бұл заттарды зақымдауы мүмкін (мысалы, шаңғы костюмдері, жаңбыр пальто, қолшатырлар, автомобиль қақпақтары, шатырлар, ұйықтайтын сөмкелер және т. б.). Су төгетін кезде су өткізбейтін өнімдерде жиналған суды толығымен ағызуды болмайды және бір жерге жиналады, бұл кір жуғыш машинаның қатты тепе-теңдігін және оның дірілін немесе жылжуын тудырады.

Балалар заттарын жуу

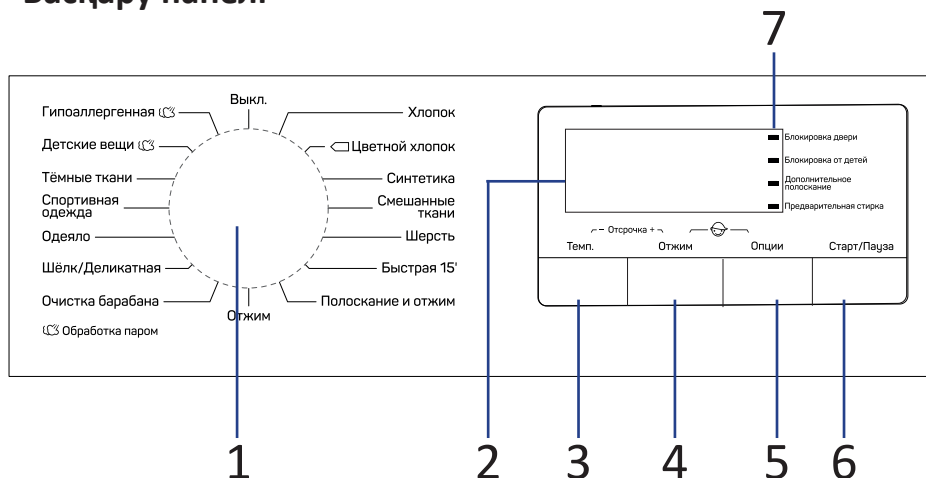
Балалар заттары (балалар киімі мен сүлгілер), жаялықтарды қоса алғанда, бөлек жуылуы тиіс. Ересектерге арналған заттармен бірге жуған кезде оларға балаларға зиянды микроорганизмдер түсуі мүмкін. Жуғыш заттардың қалдықтарын мұқият жуып, тазарту үшін балалар киімдерін шаю уақытын көбейту керек.

Оңай ұйысатын заттар

Оңай ұйысатын заттарды (мысалы, мамық) жуар алдында теріс қаратыңыз. Мұндай заттарды бөлек жуған дұрыс, өйткені олар басқа заттарды бүлдіріп, өздерін бүлдіруі мүмкін. Дәл сол себепті қара және түрлі-түсті мақта заттарын бөлек жуған жөн.

Құрылғымен жұмыс

Басқару панелі



1. Бағдарламаны таңдауға арналған айналмалы қосқыш.
2. Дисплей.
3. «Температура» батырмасы.
4. «Отжим» (Сығу) батырмасы.
5. «Опции» (Опциялар) батырмасы.
6. «Старт/Пауза» (Бастау/Кідірту) батырмасы.
7. Индикаторлар.

Батырмалар сипаттамалары

«Старт/Пауза» (Бастау/Кідірту) батырмасы

- Жуу процесін бастау үшін бағдарламаны таңдап, осы батырманы басыңыз.
- Жуу бағдарламасын орындау кезінде процесті кідірту үшін осы батырманы басыңыз.

Бағдарламаны таңдауға арналған айналмалы қосқыш

Тиісті жуу бағдарламасын таңдау үшін қолданылады.

Құрылғыны өшіру үшін реттегішті «Выкл.» (Өшіру) күйіне бұраңыз.

«Температура» батырмасы

Оңтайлы су температурасын таңдау үшін осы батырманы басыңыз.

«Отжим» (Сығу) батырмасы

- Тиісті айналдыру жылдамдығын таңдау үшін осы батырманы басыңыз.
- Әдепкі бойынша максималды айналдыру жылдамдығы.
- Айналдыру жылдамдығын «0»-ге орнатқан кезде, бағдарламаның соңғы айналуы жойылады және кір жуғыш машина бағдарлама аяқталғанға дейін суды жайғана біріктіреді.

«Опции» (Опциялар) батырмасы

Қосымша жуу опцияларын таңдау үшін осы батырманы басыңыз: Алдын ала жуу, қосымша шаю.

Кір жуғыш машинаны іске қосу

1. Подсоедините тамақтану.
2. Су түтіктерінің дұрыс қосылғанын тексеріңіз.
3. Су құятын шүмекті толығымен ашыңыз.
4. Кір жууға арналған заттарды, сондай-ақ жуғыш зат пен кондиционерді салыңыз.
5. Қажетті жуу режимін, қосымша мүмкіндіктерді таңдап, «Старт/Пауза»-батырмасын басыңыз. Дисплейде таңдалған бағдарламаның ұзақтығы көрсетіледі. Бағдарламаның нақты уақыты жуу жағдайларына байланысты көрсетілгеннен өзгеше болуы мүмкін.

Опциялар

Алдын ала жуу

Алдын ала жуу функциясы негізгі жуудан бұрын қосымша жууға мүмкіндік береді. Бұл функцияны қатты ластанған заттарды жуу үшін пайдалану ұсынылады. Алдын ала жуу индикаторы жанғанша «Опции» (Опциялар) батырмасын басыңыз. Егер бұл опцияны таңдалған жуу бағдарламасымен біріктіру мүмкін болмаса, индикатор автоматты түрде сөнеді.

Бұл функцияны қолданған кезде бөлімге жуғыш зат қосу керек **U**.

Қосымша шаю

Кірден жуғыш заттың қалдықтарын мұқият жууға мүмкіндік береді. Қосымша шаю индикаторы жанғанша «Опции» (Опциялар) батырмасын басыңыз. Егер бұл опцияны таңдалған жуу бағдарламасымен біріктіру мүмкін болмаса, индикатор автоматты түрде өшеді.

Жууды кейінге қалдыру

Кейінге қалдыру функциясы сізге ыңғайлы уақытта, мысалы, түнде, электр қуаты арзан болған кезде машинаны іске қосуға мүмкіндік береді.

1. Бағдарламаны, температураны және опцияларды таңдаңыз.
2. Функцияны іске қосу/болдырмау үшін «Темп.» және «Отжим» (Сығу) батырмаларын басып тұрыңыз. Уақытты азайту үшін «Темп.» батырмасын, ал уақытты көбейту үшін «Отжим» (Сығу) батырмасын басыңыз. Батырманы басқан сайын уақыт 1 сағатқа өзгереді. Кейінге қалдыру уақыты жуу ұзақтығынан көп болуы тиіс, себебі кейінге қалдыру уақыты – бұл бағдарлама аяқталатын уақыт. Мысалы, егер таңдалған бағдарламаның уақыты 00:28 болса, кейінге қалдыру уақыты 01:00 мен 24: 00 аралығында болуы керек. Іске қосылғаннан кейін дисплейде кейінге қалдыру уақытының индикаторы көрсетіледі, процесс аяқталғаннан кейін индикатор сөніп, қалған жуу уақытының индикаторы жанады.
3. Бағдарламаны іске қосу үшін «Старт/Пауза» (Бастау/Кідірту) батырмасын басыңыз.
4. Кейінге қалдыруды болдырмау үшін «Старт/Пауза» (Бастау/Кідірту) батырмасын баспас бұрын реттеуішті басқа қалыпқа бұрыңыз.

Кірді қосымша жүктеу

Бұл операцияны жуу кезінде жасауға болады.

1. «Старт/Пауза» (Бастау/Кідірту) батырмасын басыңыз.
2. Жуу процесі тоқтап, есік ашылғанша күтіңіз. Есік процесінде ашық болуы мүмкін болса, есік құлыптау индикаторы жыпылықтайды. Егер есіктің құлыптау индикаторы жыпылықтамаса, бұл судың ағымдағы температурасы 50 °С-тан асады немесе жүктеу уақыты өтті.
3. Суырманы ашып машинаға киім-кешекті жүктеңіз.
4. Есікті жауып, «Старт/Пауза» (Бастау/Кідірту) батырмасын басыңыз.

Іске қосылғаннан кейін бағдарламаны немесе опцияларды өзгерту

- Құрылғыны өшіру үшін бағдарлама қосқышын «Өшіру» күйіне 3 секундқа бұраңыз.
- Кір жуғыш машинаны қосып, бағдарлама мен опцияларды таңдаңыз. Қажет болған жағдайда сығу жылдамдығын таңдаңыз.
- Жаңа бағдарламаны іске қосу үшін «Старт/Пауза» (Бастау/Кідірту) батырмасын басыңыз. Кір жуғыш затты көп қоспаңыз.

Бағдарламаны аяқтау

Бағдарлама аяқталғаннан кейін дисплейде «END» белгішесі пайда болады, есік құлыптан босатылады. 2 минут ішінде ешқандай әрекет болмаса, құрылғы автоматты түрде өшеді.

- Машинаны өшіру үшін бағдарлама қосқышын «Выкл.» (Өшіру) күйіне 3 секундқа бұраңыз.
- Кранды жабыңыз.
- Есікті ашып, барабаннан заттарды алыңыз.
- Барабаннан ылғалды кетіру үшін есікті сәл ашыңыз.

Балалардан бұғаттау




Жуу бағдарламасын орындау кезінде «Отжим» (Сығу) және «Опции» (Опциялар) батырмаларын 2 секунд басып тұрыңыз, сәйкес индикатор жанады. Қолмен құлыпты қалпына келтіру үшін машинаны қайта іске қосыңыз.

Ескерту


- Қосылған функция «Выкл.» (Өшіру) реттегішінің орнын қоспағанда, барлық батырмалардың жұмысын бұғаттайды.
- Жуу бағдарламасының соңында құлып автоматты түрде жойылады.
- Егер қателер болса немесе қуат өшірілсе, құлып алынып тасталады.

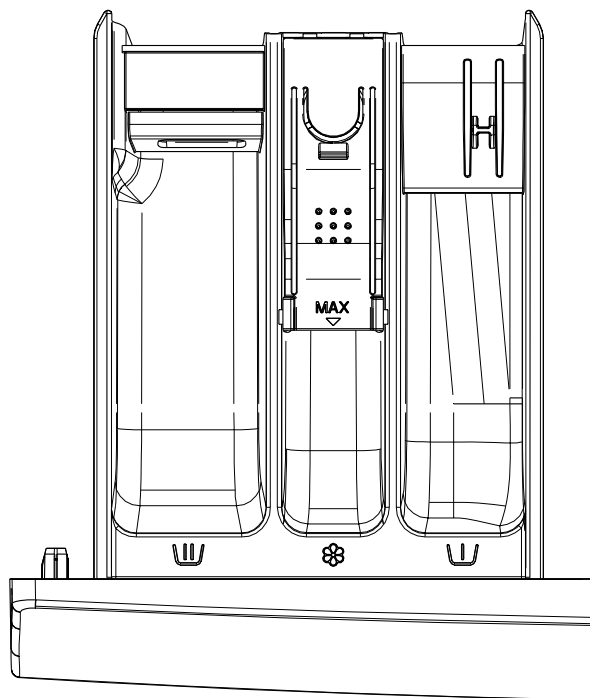
Кір жуғыш құралдарын жүктеу

Жуғыш заттарға арналған науаның 3 бөлімі бар:

-  бөлімі алдын ала жуу құралдарына арналған;
-  бөлімі негізгі жуғыш затқа, дақ кетіргішке немесе су жұмсартқышқа арналған.
-  бөлімі кондиционерге арналған.

Жуғыш заттарды жүктеу үшін:

1. Науаны тартыңыз.
2. I бөлікті алдын-ала жууға арналған жуғыш затпен толтырыңыз (қажет болса).
3. Жуғыш зат II бөлігін толтырыңыз.
4. Қажет болса, матаны жұмсартатын кондиционерді бөлікке қосыңыз  .



Кір жуғыш құралының дозасы

Жуғыш заттың қаптамасында көрсетілген дозалау нұсқауларын орындаңыз. Жуғыш заттың мөлшері мыналарға байланысты:

- ластану дәрежесі мен түрі;
- жуу көлемі;
 - Толық жүктеу кезінде жуғыш заттың қаптамасында көрсетілген өндірушінің нұсқауларын орындаңыз.
 - Жартылай жүктеу кезінде: толық жүктеу кезінде қолданылатын мөлшердің 3/4 бөлігі.
 - Минималды жүктеу (шамамен 1 кг): толық жүктеу үшін қолданылатын мөлшердің 1/2 бөлігі.
- сіздің аймағыңыздағы судың қаттылығы. Жұмсақ су қатты суға қарағанда аз жуғыш затты қажет етеді.

Ескерту

- Жуғыш заттың шамадан тыс мөлшері күшті көбікке әкелуі мүмкін, бұл жуу тиімділігін төмендетеді. Шамадан тыс көбіктену кезінде кір жуғыш машина сығуды орындамауы мүмкін.
- Жуғыш заттың жеткіліксіз мөлшері кірдің уақыт өте келе сұр түске айналуына, сондай-ақ барабанда, жылытқыштарда және шлангтарда әк шөгінділерінің пайда болуына әкелуі мүмкін.

Жұмыс режимдерінің сипаттамасы

Гипоаллергенді (+бумен өңдеу)

Бағдарлама аллергияға ұшыраған адамдардың киімдерін жууға арналған. Жоғары температураға төзімді тіндерге жарамды, тозаң, кенелер және паразиттер сияқты аллергияларды бумен өңдеу функциясы арқылы жояды.

Балалар заттары (+бумен өңдеу)

Киім жуғыш заттарды жақсырақ кетіру үшін балалар заттарын қосымша шаюмен жуыңыз. Бумен өңдеу функциясы қолданылады.

Қара маталар

Қара маталарды жуу (мақта немесе қара түсті аралас заттар).

Спорттық киім

Спорттық киімдерді жуу.

Көрпе

Жастықтар, көрпелер және төсек жапқыштары сияқты машинада жууға болатын синтетикалық талшықтардан жасалған бұйымдарды жуу; сондай-ақ төмен заттарға жарамды.

Жібек/Нәзік жуу

Машинамен жууға болатын нәзік маталар мен жібектерді жуу (киімдегі затбелгіні қараңыз).

Барабанды тазалау

Белгілі бір уақыт ішінде қолданылғаннан кейін машинада көбейе алатын кір мен бактериялардың қалдықтарын кетіруге арналған бағдарлама, әсіресе үнемі төмен температурада жуу кезінде.

Мата

Қатты және орташа ластанған мақта немесе зығыр. Қатты ластанған заттар үшін «Алдын ала жуу» функциясын таңдаңыз.

Түрлі-түсті мата

Жұмсақ және орташа ластанған кірге арналған бағдарлама. Сіз температура мен айналдыру жылдамдығын орната аласыз. Әдепкі бойынша максималды айналдыру жылдамдығы.

Синтетика

Кәдімгі ластанған синтетикалық немесе аралас маталардан жасалған бұйымдарды жууға арналған.

Аралас маталар

Орташа ластанған мақта және синтетикалық маталардан жасалған жуудың аралас түрі.

Жүн

Машинамен жууға рұқсат етілген жүн және трикотаж бұйымдары (жапсырмаларды қараңыз). Киім жапсырмаларында көрсетілген температураны таңдаңыз.

Жылдам 15'

Мақта мен аралас маталардан аз мөлшерде ластанбаған заттарды тез жуу.

Шаю + сығу

Бұл әдепкі бағдарлама екі шаюдан және бір айналдырудан тұрады.

Сығу

Айналдыру үшін бөлек бағдарлама. Айналдыру жылдамдығын қолмен таңдаңыз.

Жуу режимдерінің кестесі

Бағдарлама	Макс. жүктеу (кг)	Жуғыш құрал			Қосымша функциялар					Қосымша жүктеу	Макс. айн. саны (айн/мин)
					Темп.	Кей-інге қалд.	Алдын ала жуу	Қосымша шаю	Сығу		
Гипоаллергенді 40 °C, 60 °C	2.0	*	+	*	*	*	*	*	*	*	1200
Балалар заттары 40 °C, 60 °C, 95 °C	2.0	-	+	*	*	*	-	*	*	*	1200
Қара маталар -, 20 °C, 40 °C, 60 °C	3.0	*	+	*	*	*	*	*	*	*	1200
Спорттық киім -, 20 °C, 40 °C	3.0	*	+	*	*	*	*	*	*	*	1200
Көрпе -, 20 °C, 40 °C	3.0	-	+	*	*	*	-	*	*	*	600
Жібек/Нәзік -, 20 °C, 40 °C	2.0	-	+	*	*	*	-	*	*	*	600
Барабанды тазалау 95 °C	-	-	+	-	-	*	-	-	-	*	600
Мақта -, 20 °C, 40 °C, 60 °C, 95 °C	7.0	*	+	*	*	*	*	*	*	*	1200
Түрлі-түсті мақта -, 20 °C, 40 °C, 60 °C	7.0	-	+	*	*	*	-	*	*	*	1200
Синтетика -, 20 °C, 40 °C, 60 °C	3.0	*	+	*	*	*	*	*	*	*	1200
Аралас маталар -, 20 °C, 40 °C	3.0	*	+	*	*	*	*	*	*	*	1200
Жүн -, 20 °C, 40 °C	2.0	-	+	*	*	*	-	*	*	*	600
Жылдам 15' -, 20 °C, 40 °C	1.0	-	+	*	*	*	-	*	*	*	800
Шаю және сығу --	7.0	-	-	*	-	*	-	*	*	*	1200
Сығу --	7.0	-	-	-	-	*	-	-	*	*	1200

«*»: опционалды.

«-»: таңдалуы мүмкін емес.

«+»: міндетті.

«--»: салқын су.

Техникалық қызмет көрсету

Назар аударыңыз!

- Қызмет көрсетуді бастамас бұрын қуат сымын розеткадан алыңыз немесе қуат көзін ажыратыңыз және су беру шүмегін жабыңыз.
- Кір жуғыш машинаның зақымдануын және улы және жарылғыш газдардың бөлінуін болдырмау үшін еріткіштерді пайдалануға тыйым салынады.
- Кір жуғыш машинаны жуу үшін суды пайдалануға тыйым салынады.
- Кір жуғыш машинаны тазалау кезінде құрамында антисептик хлорксиленол (РСМХ) бар тазалау құралдарын пайдалануға тыйым салынады.

Кір жуғыш машинаның корпусын тазалау және қызмет көрсету

Кір жуғыш машинаға дұрыс қызмет көрсету оның қызмет ету мерзімін ұзарта алады. Қажет болса, бетті сұйылтылған абразивті емес бейтарап тазартқыш құралдардың көмегімен тазарту керек. Әр қолданғаннан кейін құрылғының корпусын жұмсақ, таза шүберекпен сүртіңіз. Тұрақты кірді шүберекпен және сабын ерітіндісімен тазалаңыз. Корпусты тазалау кезінде өткір заттарды пайдалануға тыйым салынады.

Ескерту

Формаль қышқылын және оның ерітінділерін немесе аналогтарын қолдануға тыйым салынады.

Барабанның ішкі бетін тазалау

Барабанның ішкі бетіндегі металл заттар қалдырған тот (мысалы, кір жуу кезінде), құрамында хлоры жоқ тазартқыш құралдармен дереу алып тастау керек. Металл щеткаларды қолдануға тыйым салынады.

Есіктің тығыздағышын тазалау

1. Әр жуудан кейін қадалар мен дақтарды кетіру үшін әйнек пен тығыздағышты сүртіңіз.
2. Әр жуғаннан кейін тиындарды, түймелерді және басқа да ұсақ заттарды есіктің тығыздағышынан алыңыз.

Су беру шлангі

Су құятын түтіктің зақымданғанын үнемі тексеріп отырыңыз және қажет болған жағдайда оны жаңа типтегі шлангпен ауыстырыңыз.

Сорғы сүзгісін тазалау

Су төгетін сорғы сүзгісі мата сынықтары мен кішкене бөгде заттарды жууға болатын заттардан сүзе алады.

Кір жуғыш машинаның қалыпты жұмысын қамтамасыз ету үшін сүзгіні үнемі тазалаңыз (жылына кемінде 2-3 рет).

Егер машина ағызу және/немесе сығу операцияларын жүргізбесе, сорғыны тексеру қажет; сондай-ақ егер кір жуғыш машина сорғыны бұғаттайтын бөгде заттардың түсуіне байланысты ағызу кезінде тән емес шу шығарса.

Назар аударыңыз!

- Аспаптың жұмысы кезінде таңдалған бағдарлама насос арқылы ыстық су түсуі мүмкін.
- Ешқандай жағдайда шаю циклі кезінде сорғының қақпағын шешпеңіз. Құрылғы белгілі бір режимде жұмысын аяқтап, суды ағыза бастағанша күтіңіз.
- Панельдерді орнатқан кезде қауіпсіз және сенімді жанасуды қамтамасыз етіңіз.



1. Штепсельдік панельді алыңыз.
2. Сүзгіні толығымен бұрап шығармаңыз және оның астына контейнер қойғаннан кейін суды төгіңіз.
3. Сүзгіні толығымен бұрап алыңыз, оны бөгде заттардан тазартыңыз.
4. Сорғының қозғағышының еркін айналғанына көз жеткізіңіз.
5. Сүзгіні орнына қойып, панельді жабыңыз.

Ескерту

1. Құрылғыны электр желісінен ажыратыңыз және су беру шүмегін жабыңыз.
2. Егер сіз жақында жуған болсаңыз, біраз уақыт күтіңіз.

Кір жуғыш машинада сүзгіні жуу

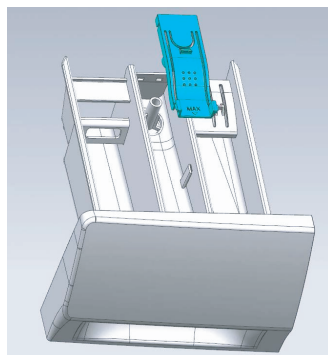
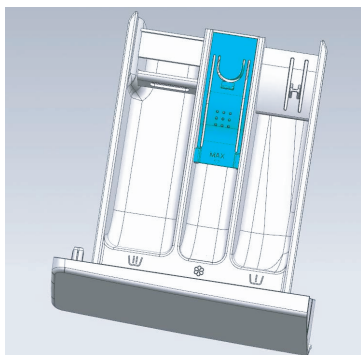
1. Кранды жабыңыз, су құятын түтікті краннан ажыратыңыз.
2. Ағызу шлангісіндегі сүзгіні тазалаңыз және су беру шлангісін кранға айналдырыңыз.
3. Су құятын түтікті кір жуғыш машинадан ажыратыңыз.
4. Кір жуғыш машинаның түйіспесінен торлы сүзгіні пышақпен алыңыз.
5. Кір жуғыш машинада сүзгіні тазалаңыз.
6. Сүзгіні орнына қойыңыз және су беру шлангісін айналдырыңыз.
7. Кранды ашып, барлық қосылыстардың тығыздығын тексеріңіз.





Ескерту

- Алдымен шланг сүзгісін, содан кейін сүзгіні кір жуғыш машинада жуыңыз.
- Электр тогының соғуын болдырмас үшін жуар алдында қуат сымын ажыратыңыз.
- Сүзгіні жылына кемінде 2-3 рет жуу ұсынылады.

Жуу құралдарына арналған науаны және оның бөліктерін тазалау



1. Науаны кюветті басу арқылы алыңыз.
2. Кюветті бөліктен  шығарып, сумен шайыңыз. Содан кейін науаны шайыңыз.
3. Науа мен кюветті құрғатыңыз.
4. Кюветті қайтадан бөлікке  салыңыз, науаны орнына қойыңыз және оны бастапқы күйіне қайтарыңыз.

Мүмкін мәселелер және олардың шешімі

Мәселе сипаттамасы	Мүмкін себебі	Мүмкін шешімі
Машинаға су келмейді.	<ol style="list-style-type: none"> 1. Су алу краны ашық емес. 2. Су беру жоқ. 3. Су құйылған шлангтағы су қатып қалды. 4. Сүзгі бітелді. 	<ol style="list-style-type: none"> 1. Су жинау кранын ашыңыз. 2. Сүмен жабдықтау жүйесінде судың бар-жоғын тексеріңіз. 3. Жібітіңіз. 4. Сүзгіні тазалаңыз.
Есік ашылмайды.	<ol style="list-style-type: none"> 1. Орнатылған машинаны қорғау жүйесі жұмыс істейді. 2. Жуу бағдарламасы әлі аяқталған жоқ. 	<ol style="list-style-type: none"> 1. Қуат көзін ажыратыңыз. 2. Бағдарлама циклінің аяқталуын күтіңіз.
Қатты шу. Қатты діріл.	<ol style="list-style-type: none"> 1. Тасымалдау болттары бұралмаған. 2. Барабанда бөгде заттар (монеталар, түйреуіштер) болады. 	<ol style="list-style-type: none"> 1. Тасымалдау болттарын шешіңіз. 2. Машинаны іске қоспас бұрын, кірді бөгде заттардың бар-жоғын мұқият тексеріңіз.
Біртүрлі иіс бар.	Резеңкенің әлсіз иісі болуы мүмкін, өйткені құрылғының кейбір элементтері осы материалдың көмегімен жасалған	
Су жуу циклі кезінде машинкаға түседі.	Егер жуу кезінде су деңгейі төмендесе, машина оны автоматты түрде толтырады.	
Цикл кезінде судың ағуы орын алады.	Қатты көбіктенетін ұнтақ қолданылды.	
Тым көп көбік.	<ul style="list-style-type: none"> • Науаға артық мөлшерде ұнтақ қосылды. • Қолмен жууға арналған ұнтақ қолданылды. 	
Цикл аяқталғанға дейінгі уақыт үнемі өзгеріп отырады.	Кір жуу кезінде үйіндіге түсіп кетті, машина сапалы жуу үшін цикл уақытын түзетеді.	
Кір жуғыш машина іске қосылмайды.	<ul style="list-style-type: none"> • Есіктің мықтап жабылғанын тексеріңіз. • Қуат сыманың штепселі дұрыс салынғанын тексеріңіз. • Су шүмегінің ашық екенін тексеріңіз. • «Старт / Пауза» (Бастау/Кідірту) батырмасының басылғанын тексеріңіз. 	

Машина өте аз су көлемімен жұмыс істейді.	Осы зығыр көлемімен таңдалған режимде жұмыс істеу үшін машина аз мөлшерде суды пайдаланады.
Электр қуаты өшірілгеннен кейін машина жұмысын жаңартпайды.	Кернеу секіргенде немесе электр қуаты өшкенде, кір жуғыш машина автоматты түрде өшеді. Машинаның жұмысын қалпына келтіру үшін қуат түймесін басып, Бағдарламаны қалпына келтіріңіз.

Қате кодтары

Қате коды	Себебі	Шешімі
F01	<ol style="list-style-type: none"> 1. Жоқ су беру. 2. Судың төмен қысымы. 3. Су беру құбырлары қатып қалды. 4. Құбырлар бітелген. 5. Бітелген сүзгілер. 	<ol style="list-style-type: none"> 1. Су құятын шүмекті тексеріңіз. 2. Судың қысымын тексеріңіз. 3. Құбырларды еріту үшін ыстық суды қолданыңыз немесе бөлме температурасын көтеріңіз. 4. Құбырларды тазалаңыз. 5. Сүзгіні тазалаңыз.
F03	<ol style="list-style-type: none"> 1. Дренаж тым жоғары орналасқан. 2. Су төгетін құбыр қатып қалды. 3. Ағызатын құбыр құлыпталады. 4. Ағызуды, кір жуғыш машиналар құлыптаулы. 	<ol style="list-style-type: none"> 1. Төменде ағызғышты жылжытыңыз. 2. Құбырларды еріту үшін ыстық суды қолданыңыз немесе бөлме температурасын көтеріңіз. 3. Ағызуды құбырын де-бұғаттаңыз. 4. Кір жуғыш машинаның су төгетін тесігін босатыңыз.
F13	Кір жуғыш машинаның есігі бос жабық.	Кір жуғыш машинаның есігін тексеріңіз.
F14	Есікті ашу қатесі.	Кір жуғыш машинаның есігін тексеріңіз.
Unb	Теңдестіру қатесі.	Құрылғыны өшіріңіз, машинаның есігін ашып, кірді қайта бөліңіз/қосыңыз, содан кейін «Отжим» (Сығу) режимін орнатыңыз.
F04, F05, F06, F07, F23, F24	Электрондық модуль қатесі; су деңгейі толып кету деңгейіне жетті.	Құрылғыны электр желісінен ажыратып, қызмет көрсету орталығына хабарласыңыз.

Назар аударыңыз!

Егер жоғарыда аталған әдістерді орындағаннан кейін мәселе шешілмесе, құрылғыны электр желісінен ажыратыңыз, суды төгіп тастаңыз және уәкілетті қызмет көрсету орталығына хабарласыңыз.

Техникалық сипаттамалары

Үлгісі	WM-F712TDHE/GBS, WM-F712TDHE/WBS
Электр тогының соғуынан қорғау класы	I
Желі кернеуі	220-240 В
Жиілігі	50 Гц
Тұтынылатын қуаты	1800 Вт
Номиналды ток күші	10 А
Максималды кір жүктемесі	7 кг
Максималды сығу жылдамдығы	1200 айн./мин.
Энергия тиімділігі класы	A+++
Сығу тиімділігі класы	B
Бір цикл үшін қуат тұтыну	0.79 кВт·сағ
Жылына энергия тұтыну	174 кВт·сағ
Цикл үшін суды тұтыну	45 л
Жыл сайынғы жалпы су тұтыну	9900 л
Барабан көлемі	43 л
Жуу кезінде шу деңгейі	58 дБ
Сығу кезіндегі шу деңгейі	76 дБ
Су қысымы	0.1-1 МПа
Су өткізбейтін класы	IPX4
Таза салмағы	58 кг
Өлшемдері (ЕхҰхБ)	59,5 x 46 x 85 см

Энергия тиімділігі туралы ақпарат

энергетическая эффективность стиральной машины
қір жуғыш машинаның энергия тиімділігі

Производитель
Өндіруші **DEXP**
Модель
Үлгісі WM-F712DHE/GBS

СРЕДНЕВЗВЕШЕННОЕ КОЛИЧЕСТВО ПОТРЕБЛЯЕМОЙ ЭНЕРГИИ
ТҰТЫНЫЛАТЫН ЭНЕРГИЯНЫҢ ОРТАША ӨЛШЕМДІ КӨЛЕМІ

174
кВт·ч/год
кВт·с/жыл

9900 л/год
л/жыл

7.0 кг

ABCDEFG

58 дБА

76 дБА

энергетическая эффективность стиральной машины
қір жуғыш машинаның энергия тиімділігі

Производитель
Өндіруші **DEXP**
Модель
Үлгісі WM-F712DHE/WBS

СРЕДНЕВЗВЕШЕННОЕ КОЛИЧЕСТВО ПОТРЕБЛЯЕМОЙ ЭНЕРГИИ
ТҰТЫНЫЛАТЫН ЭНЕРГИЯНЫҢ ОРТАША ӨЛШЕМДІ КӨЛЕМІ

174
кВт·ч/год
кВт·с/жыл

9900 л/год
л/жыл

7.0 кг

ABCDEFG

58 дБА

76 дБА

Монтаждау, сақтау, тасымалдау (тасу), өткізу және кәдеге жарату қағидалары мен шарттары

- Құрылғыны орнату ережелері мен шарттары осы нұсқаулықта «Орнату» бөлімінде сипатталған.
- Құрылғыны сақтау дайындаушы мен тұтынушының жылытылатын үй-жайлардағы қаптамада ауа температурасы 5 °С-тан 40 °С-қа дейін және ауаның салыстырмалы ылғалдылығы 80% - дан аспайтын кезде жүргізілуі тиіс. Үй-жайларда коррозия тудыратын агрессивті қоспалар (қышқыл булары, сілтілер) болмауы тиіс.
- Құрылғыны дұрыс тасымалдауды қамтамасыз ету үшін келесі талаптарды сақтау қажет:
 - құрылғыдан барлық ішкі керек-жарақтарды алып тастаңыз және оларды бөлек салыңыз;
 - құрылғының жұмыс қабілеттілігі мен сыртқы түрін сақтау үшін оның орамасының дұрыстығына көз жеткізіңіз (ірі габаритті техниканы сыни жерлерде гофрленген картоннан жасалған астары бар полиэтилен немесе көпіршікті орамаға орау қажет);
 - құрылғыны көлік құралы арқылы жылжыту мүмкіндігін болдырмау үшін белдіктермен мықтап бекітіңіз;
 - сыртқы ортаның әсерін толығымен жою үшін тек жабық көлікті пайдаланыңыз;
 - тиеу-түсіру жұмыстарын орындау кезінде қаптамамен өте сақ болуды қамтамасыз етіңіз.
- Құрылғы мұқият өңдеуді қажет етеді, оны шаң, кір, соққы, ылғал, от және т. б. әсерінен қорғаңыз.
- Құрылғыны өткізу жергілікті заңнамаға сәйкес жүргізілуі тиіс.
- Өнімнің қызмет ету мерзімі аяқталғаннан кейін оны қарапайым тұрмыстық қоқыспен бірге тастауға болмайды. Оның орнына, ол федералды немесе жергілікті заңнамаға сәйкес қайта өңдеу және қайта өңдеу үшін электрлік және электронды жабдықты тиісті қабылдау пунктіне қайта өңдеуге жіберіледі. Осы өнімді дұрыс кәдеге жаратуды қамтамасыз ете отырып, сіз табиғи ресурстарды үнемдеуге және қоршаған ортаға және адамдардың денсаулығына зиян келтірмеуге көмектесесіз. Бұл өнімді қабылдау және жою пункттері туралы қосымша ақпаратты жергілікті муниципалды органдардан немесе тұрмыстық қалдықтарды шығаратын кәсіпорыннан алуға болады.
- Құрылғының ақаулығы анықталған жағдайда дереу уәкілетті қызмет көрсету орталығына хабарласыңыз немесе құрылғыны жойыңыз.



Қосымша ақпарат

Өндіруші: Хайсенс (Шаньдун) Рефриджирейтор Ко., Лтд.
№ 8 Хайсенс тас жолы, Наньцунь, Пинду, Циндао қ., Шаньдун пров., Қытай.

Қытайда жасалған.

Импортер / юр. лицо, принимающее претензии в Казахстане:

ТОО «ДНС КАЗАХСТАН», г. Нұр-Сұлтан, р-н Сарыарқа, пр-т Сарыарқа, зд. 12, Казахстан.

Импорттаушы / Қазақстанда шағымдар қабылдайтын заңды тұлға:

«DNS QAZAQSTAN (ДНС КАЗАХСТАН)» ЖШС, Нұр-Сұлтан қаласы, Сарыарқа ауданы, Даңғылы Сарыарқа, ғимарат 12, Қазақстан.

Тауар Кеден одағының техникалық регламентінің талаптарына сәйкес келеді:

- КО ТР 004/2011 «Төмен вольтты жабдықтардың қауіпсіздігі туралы»;
- КО ТР 020/2011 «Техникалық құралдардың электромагниттік үйлесімділігі».

Тауар Еуразиялық экономикалық одақтың «Электротехника және радиоэлектроника бұйымдарында қауіпті заттарды қолдануды шектеу туралы» 037/2016 ЕАЭО ТР техникалық регламентінің талаптарына сәйкес келеді.

Бұйымның сыртқы түрі және оның сипаттамалары алдын ала ескертусіз өзгерістерге ұшырауы мүмкін.

Құрылғының нақты интерфейсі осы нұсқаулықта көрсетілгеннен өзгеше болуы мүмкін.

Интернеттегі мекен-жайы: www.dexp.club



Ескертулер

Құрғақ кірдің шамамен салмағы

Төсек-орын

Төсек-орын түрі	Салмағы шамамен (грамм)
Жастық тысы	180-220
Сүлгі	220-600
Жайма	350-700
Көрпе жамылғысы	500-800

Киім

Киім түрі	Салмағы шамамен (грамм)		
	Ер	Әйел	Балалар
Футболка	230-300	80-150	40-80
Блузка, көйлек	130-180	100-300	50-120
Костюм	1 300-2 000	800-1 000	650-800
Мата шалбар	500-700	300-450	130-250
Джинсы шалбар	600-700	400-500	150-200
Халат	500-800	350-500	130-300
Шорты	200-350	150-350	70-150
Жемпір, күртеше	800-1 100	400-650	300-500
Күрте, күртеше	1 300-1 800	900-1 300	500-1 000

Киімде көрсетілген пиктограммалардың мәні

Таңба	Сипаттамасы	Ұсыныстар
	Кәдімгі жуу.	
	Киімді 95 °C температурада жуу.	Мақта немесе зығырдан жасалған ақ зығыр. Жоғары температураға төзімді түрлі-түсті іш киім.
	Киімді 60 °C температурада жуу.	Жұқа мақта іш киімі немесе полиэстерден жасалған киім.
	Киімді 40 °C температурада жуу.	Мақтадан, полиэстерден және басқа синтетикалық маталардан жасалған күңгірт, түрлі-түсті іш киім.
	Киімді 30 °C температурада жуу.	Кір жуғыш машинада жууға болатын жүн бұйымдары.
	Қолмен жуу.	Машинамен жууға арналмаған киім-кешек.
	Жууға тыйым салынады.	Химиялық тазалауды қолданыңыз.
	Ағарту.	
	Құрамында хлор бар жуғыш заттармен ағарту.	
	Ағартуға болмайды.	
	Үтіктеу.	
	Жоғары температурада үтіктеу (макс. 200 °C).	Ылғалды мақта, зығыр, тоқыма бұйымдары.
	Орташа температурада үтіктеу (макс. 150 °C).	Аздап ылғалданған мата (мақта, жібек, синтетикалық маталар) .
	Төмен температурада үтіктеу (макс. 110 °C).	Түрлі синтетикалық маталар.
	Үтіктемеңіз.	

Киімде көрсетілген өзге де пиктограммалардың мәні

Таңба	Сипаттамасы
	Химиялық және құрғақ тазалау.
	Тазалаудың барлық мүмкін әдістеріне рұқсат етіледі.
	Перхлорэтилен негізіндегі тазалау.
	Арнайы еріткіштер негізінде тазалау.
 	Таңбаның астындағы сызық өнімді жұмсақ тазалау қажеттілігін көрсетеді.
	Химиялық тазалауға жүгінбеңіз.
	Электросушка рұқсат етілген.
	Қалыпты температурада құрғатыңыз.
	Төмен температурада құрғатыңыз (жұмсақ кептіру).
	Электросушка тыйым салынған.
	Тік кептіру.
	Көлденең бетінде кептіру.
	Сығусыз кептіру.
	Құрамында хлор жоқ жуу құралдарымен ағарту.

Дақтарды кетіруге арналған ұсыныстар

Дақ түрі	Кетіру бойынша ұсыныстар
Таңқурай, құлпынай	Бір шай қасық сірке суы мен лимон шырынын қоспасын дайындаңыз, матаны осы қоспаға батырып, дақты сүртіңіз.
Көкжидек, қарақат	Дақты суық сумен шайыңыз, содан кейін лимон шырынын бірнеше минут ұстаңыз.
Балмұздақ	Матаның бір бөлігін 1 шай қасық борак пен 1 шай қасық судың ерітіндісіне батырыңыз, содан кейін шайыңыз және әдеттегідей жуыңыз.
Кофе	Глицерин, аммиак және судың тең бөліктерінің қоспасын дайындаңыз. Дақты осы композициямен Мұқият сулаңыз, 5 сағатқа қалдырыңыз, содан кейін сумен шайыңыз.
Шоколад	Контейнерге су құйыңыз, 1 литр суға 1 ас қасық мөлшерінде тұз қосыңыз және киімді осы суда дақпен жуыңыз.
Кызыл вино	Қызыл шараптың дақтарын тұзбен себіңіз, содан кейін қатты щеткамен шараптың қаныққан қоспасын тұзбен сүртіңіз және дақты таза сіңіргіш шүберекпен сүртіңіз. Даққа суық су жағыңыз (әрдайым дақтың шеттерінен оның ортасына дейін жұмыс жасаңыз). Қайтадан сулаңыз және әдеттегідей тазалаңыз.
Жеміс-жидек және шырын	1/2 стакан суға 1 шай қасық сүтегі асқын ерітіндісін дайындаңыз, дақпен сүртіңіз және суық сумен шайыңыз.
Шөп	Оларды техникалық алкогольмен ақырын сүртіңіз (ацетат және триацетат маталарына қолдануға болмайды!), содан кейін шайыңыз және жуыңыз.
Шашқа арналған бояу	Сүтегі асқын тотығы мен аммиактың ерітіндісін дайындап, дақты шүберекпен сүртіңіз.
КҚан	Ыстық суға қан дақтары бар заттарды суламаңыз немесе жууға болмайды. Дақты суық суға батырыңыз, содан кейін кір сабынмен жуыңыз.
Йод	Дақты аммиакпен сүртіңіз.
Кеңсе желімі	Мақтаға тырнақты жылтыратқышты жағыңыз (ацетонсыз) және дақты сүртіңіз.
Сағыз	Затты мұздатқышқа салыңыз. Сағыз қатайған кезде оны абайлап алыңыз.

Кепілдік талоны

SN/IMEI: _____

Кепілдікке қойылған күні: _____

Өндіруші кепілдік мерзімі ішінде құрылғының үздіксіз жұмыс істеуіне, сондай-ақ материалдар мен жинақтарда ақаулардың болмауына кепілдік береді. Кепілдік мерзімі өнімді сатып алған сәттен бастап есептеледі және тек жаңа өнімдерге қолданылады.

Кепілдік қызмет көрсету пайдаланушының басшылығына сәйкес өнімді пайдалану шартымен кепілдік мерзімі ішінде тұтынушының кінәсіз істен шыққан элементтерді тегін жөндеу немесе ауыстыруды қамтиды. Элементтерді жөндеу немесе ауыстыру уәкілетті сервистік орталықтардың аумағында жүргізіледі.

Кепілдік мерзімі: 12 ай.

Пайдалану мерзімі: 36 ай.

Мекенжай бойынша қызмет көрсету орталықтарының өзекті тізімі:

<https://www.dns-shop.ru/service-center/>

Кепілдік міндеттемелер және тегін сервистік қызмет көрсету, егер оларды ауыстыру бұйымды бөлшектеуге байланысты болмаса, тауардың жиынтықтылығына кіретін, төменде санамаланған керек-жарақтарға қолданылмайды:

- Қашықтан басқару пульті (ҚБП) үшін қуат элементтері (батареялар).
- Жалғағыш кәбілдер, антенналар және оларға арналған адаптерлер, құлаққаптар, микро фондар, «HANDS-FREE» құрылғылары; жиынтықта жеткізілетін әртүрлі типтегі ақпарат тасығыштар, бағдарламалық қамтамасыз ету (БҚ) және драйверлер (қоса алғанда, бірақ БҚ-мен шектелмей, бұйымның қатты магниттік дискілеріндегі жинақтағышқа алдын ала орнатылған), сыртқы енгізу-шығару құрылғылары және манипуляторлар.
- Қаптар, сөмкелер, белдіктер, тасымалдауға арналған баулар, монтаждық құрылғылар, құралдар, бұйымға қоса берілетін құжаттама.
- Табиғи тозуға ұшырайтын шығын материалдары мен бөлшектер.

Өндіруші келесі жағдайларда кепілдік міндеттемелерін көтермейді:

- Кепілдік мерзімі аяқталды.
- Егер жеке (тұрмыстық, отбасылық) қажеттіліктерге арналған бұйым кәсіпкерлік қызметті жүзеге асыру үшін, сондай-ақ оның тікелей мақсатына сәйкес келмейтін өзге де мақсаттарда пайдаланылса.
- Өндіруші бұйымды пайдалану кезінде пайдаланушы басшылығының талаптарын бұзу, бұйымды орнату және оған қызмет көрсету жөніндегі ұсынымдарды, қосу қағидаларын (бұйымның өзіне де, онымен байланысты бұйымдарға да сәйкес келмейтін желілік кернеудің әсері нәтижесінде туындаған қысқа тұйықталулар), бұйымды сақтау және тасымалдау кезінде өнім иесі және/немесе үшінші тұлғалар шеккен ықтимал материалдық, моральдық және өзге де зиян үшін жауапты болмайды.
- Механикалық зақымданудың барлық жағдайлары: өнімді пайдалану кезінде алынған чиптер, жарықтар, деформациялар, соққылар, қиғаштар, кептелістер және т.б.
- Мұндай жұмыстарды жүргізуге уәкілетті жоқ адамдардың бөгде модификацияның, рұқсатсыз жөндеудің іздері бар. Егер ақау өнімнің дизайнының немесе схемасының өзгеруіне, өндіруші көздемеген сыртқы құрылғылардың қосылуына, Ресей Федерациясының заңнамасына сәйкес сәйкестік сертификаты жоқ құрылғыны пайдалануға байланысты болса.
- Егер өнімнің ақауы еңсерілмейтін күштің әсерінен (табиғи элементтер, өрт, су тасқыны, жер сілкінісі, тұрмыстық факторлар және өндірушіге тәуелді емес басқа жағдайлар) немесе өндіруші болжай алмайтын үшінші тұлғалардың әрекеттерінен туындаса. Ақау өнімнің ішіне бөгде заттардың, бөгде заттардың, заттардың, сұйықтықтардың, жәндіктердің немесе жануарлардың енуінен, агрессивті ортаның әсерінен, жоғары ылғалдылықтан, жоғары температурадан туындаған, бұл өнімнің толық немесе ішінара істен шығуына әкелді.
- Бұйымды сәйкестендіру (сериялық нөмірі) жоқ немесе сәйкес келмейді. Егер зақымданулар (кемшіліктер) зиянды бағдарламалық қамтылымның әсерінен туындаса; БҚ өнім берушінің осы қызметті ұсынуының болмауына байланысты бұйымның бағдарламалық ресурстарына қолжетімділіктің болмауына әкеп соққан парольдерді (кодтарды) орнату, ауыстыру немесе жою.
- Егер жұмыстың ақаулары қоректендіруші, кәбілдік, телекоммуникациялық желілердің, радиосигнал қуатының стандарттарға немесе техникалық регламенттерге сәйкес келмеуінен, оның ішінде рельеф ерекшеліктерінен және басқа да осыған ұқсас сыртқы факторлардан, бұйымның желі әрекет ететін шекарада немесе аймақтан тыс жерде пайдаланылуынан туындаған болса.
- Егер зақымданулар стандартты емес (бастапқы емес) және/немесе сапасыз (зақымдалған) шығыс материалдарын, керек-жарақтарды, қосалқы бөлшектерді, қоректендіру элементтерін, әртүрлі үлгідегі ақпарат тасымалдағыштарды (CD, DVD дискілерді, жад карталарын, SIM карталарын, картридждерді қоса алғанда) пайдаланудан туындаса.
- Егер кемшіліктер сәйкес келмейтін мазмұнды алуға, орнатуға және пайдалануға байланысты болса (әуендер, графика, бейнелер және басқа файлдар, Java қосымшалары және ұқсас бағдарламалар).
- Осы бұйыммен жанасып жұмыс істейтін басқа жабдыққа келтірілген залал үшін.

