

Пайдалану бойынша нұсқаулық

FinePower

FinePower
НРС622
МИНИ ЖУҒЫШ

Мазмұны

Құрылғы мақсаты	5
Сақтық шаралары	5
Құрылғы схемасы	6
Құрылғыны құрастыру	7
Жұмысқа дайындық	7
Бетті тазалау бұрышы	8
Тазаланатын бетке дейінгі қашықтық.....	8
Бетінің зақымдануын қалай болдырмауға болады	8
Жұғыш заттар	8
Тапанша ұшын тазалауға арналған нұсқаулық	9
Құрылғының жұмысы	9
Тапанша шүріппесін құлыптау	11
Техникалық сипаттамалары	12
Жинақталым	12
Ықтимал проблемалар және олардың шешімі	13
Монтаждау, сақтау, тасымалдау (тасу), өткізу және кәдеге жарату ережелері мен шарттары	14
Қосымша ақпарат	15

Құрметті сатып алушы!

Біздің өнімді таңдағаныңыз үшін алғыс айтамыз.

Біз Сізге сапалы, функционалды және жоғары талаптарға сәйкес әзірленген және жасалған өнімдер мен құрылғыларды ұсынуға қуаныштымыз. Пайдалануды бастамас бұрын, Сіздің қауіпсіздігіңізге қатысты маңызды ақпаратты, сондай-ақ өнімді дұрыс пайдалану және оған күтім жасау бойынша ұсыныстарды қамтитын осы нұсқаулықты мұқият оқып шығыңыз. Осы Нұсқаулықтың сақталуына назар аударыңыз және оны өнімді одан әрі пайдалану кезінде анықтамалық материал ретінде пайдаланыңыз.

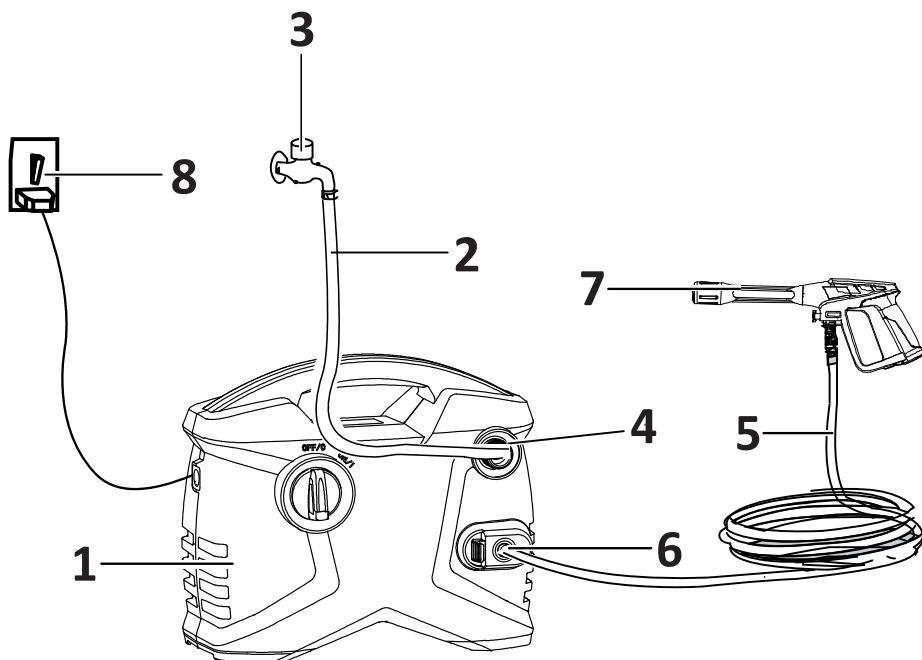
Құрылғы мақсаты

Жоғары қысымды тазартқыш — әртүрлі ластаушы заттардан беттерді тазалау үшін қолданылатын жоғары қысымды шашыратқыш.

Сақтық шаралары

- Құрылғыны ылғалдылығы жоғары жабық бөлмелерде пайдалану ұсынылмайды.
- Құрылғыны алкогольдік немесе есірткілік мас күйінде пайдаланбаңыз.
- Құрылғыны пайдаланғаннан кейін құрылғының қуат сымын қабырға розетка-сынан ажыратыңыз.
- Құрылғыны қоспас бұрын, құрылғыда көрсетілген кернеу жергілікті қуат көзінің кернеуіне сәйкес келетініне көз жеткізіңіз.
- Құрылғыны тек осы нұсқаулықта сипатталғандай мақсаты бойынша пайдаланыңыз.
- Желіге қосылған құрылғыны қараусыз қалдырмаңыз.
- Ақаулық пен кепілдіктің жойылуын болдырмау үшін тек түпнұсқалық керек-жарақтарды пайдалануға тырысыңыз.
- Қуат сымын құрылғының айналасына орамаңыз.
- Құрылғыны тегіс, тұрақты жерге орнатыңыз.
- Ақаулық орын алса немесе сым зақымдалған болса, құрылғыны пайдаланбаңыз.
- Жанғыш заттарды шашпаңыз және құрылғыны ашық оттың немесе жарылғыш заттардың жанында пайдаланбаңыз.
- Құрылғыны тексеру немесе жөндеу үшін тек уәкілетті қызмет көрсету орталығына хабарласыңыз. Біліктілігі жоқ адам жасаған жөндеу пайдаланушының өмірі мен денсаулығына қауіп төндіруі мүмкін.
- Ағынды адамдарға немесе жануарларға бағыттамаңыз.
- Құрылғыны қауіпсіздік көзілдірігін киген кезде пайдаланыңыз.
- Дене бөліктерін ағынға ұшыратпаңыз.
- Қысымды түсірмей құрылғыны желіден ажыратпаңыз. Қысымды жеңілдету үшін құрылғыны өшіріп, мылтық триггерін бірнеше рет тартыңыз.
- Құрылғыны барлық бөлшектердің мықтап бекітілгеніне көз жеткізбестен пайдаланбаңыз.
- Қолданар алдында әрқашан шлангтың зақымдалуын тексеріңіз.
- Құрылғыны зақымдалған түтікпен пайдаланбаңыз.
- Құрылғыны ауыз су құбырына қосуға болады, егер су төгетін құрылғысы бар кері клапан жеткізу шлангісінде немесе қосу құбырында орнатылған болса.

Құрылғы схемасы



1. Жоғары қысымды аппарат.
2. Су жіберетін түтік*.
3. Су көзі*.
4. Су жіберетін штуцер.
5. Жоғары қысымды шланг.
6. Жоғары қысымды шлангқа арналған штуцер.
7. Тапанша.
8. Нәр беруші*.

* 2, 3 және 8 тармақтары кірмейді.

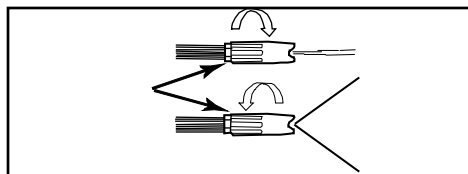
Құрылғыны құрастыру

1. Су сүзгісін су кірісіне бекітіңіз. Содан кейін су жіберетін шлангты қосыңыз (бөлек сатылады).
2. Шлангты жоғары қысымды штуцерге қосыңыз.
3. Мылтықты шлангқа бекітіңіз. Қолданар алдында түтіктің толығымен шешілгеніне көз жеткізіңіз. Құрылғы жұмыс істеп тұрған кезде шланг бұрылмауы керек.
4. Саптаманы немесе пайдаланғыңыз келетін кез келген басқа жабдықты орнатыңыз.
5. Құрылғыны су көзіне, содан кейін қуат көзіне қосыңыз.

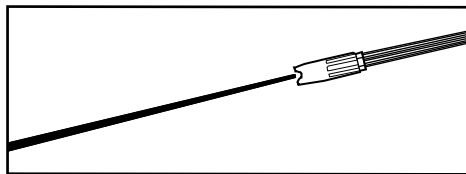
Жұмысқа дайындық

Бұрку бұрышын реттеу

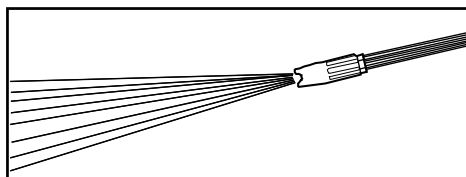
Кейбір саңылаулардың бұрку бұрышын саптаманы айналдыру арқылы реттеуге болады. Бұрыш 0° -тан 60° -қа дейін өзгеруі мүмкін.



Тар бұрку бұрышы тереңірек тазалау үшін судың шоғырланған ағынына мүмкіндік береді, бірақ оны абайлап өңдеу керек, себебі ол кейбір беттерді зақымдауы мүмкін.



Кең бұрку бұрышы нәзік беттерге зақым келтірместен үлкен аумақтарды тазалауға мүмкіндік береді.



Бетті тазалау бұрышы

Ағын тазартылатын бетке оның түсу бұрышы 90° болғанда максималды әсер етеді. Бірақ мұндай ағын көбінесе ластану бөлшектерінің тазартылатын бетке түсуіне әкеледі. Осы себепті тазалаудың ең жақсы бұрышы — 45° .

Бұл бұрышта суды шашырату ағынның күшін ластану бөлшектерін бетінен тиімді кетірумен біріктіреді.



Тазаланатын бетке дейінгі қашықтық

Су ағынының тазалау күші тәуелді болатын тағы бір фактор — бүріккіш саптаманың тазартылатын бетінен қашықтығы. Саптама бетіне неғұрлым жақын болса, ластаушы заттарды кетіру соғұрлым тиімдірек болады.

Бетінің зақымдануын қалай болдырмауға болады

Тазаланатын беттің зақымдануы су ағынының соққы күші бетінің беріктігінен асып кеткенде пайда болады. Жоғарыда сипатталған әдістерді пайдаланып ағынның соғу күшін реттеуге болады. Нәзік беттерге зақым келтірмеу үшін тар бұрышты немесе тым қысқа шашатын қашықтықты болдырмаңыз. Тазаланатын бетке зақым келтірмеу үшін:

1. Құрылғыны іске қоспас бұрын саптаманы кең бүрку бұрышына реттеңіз.
2. Саптаманы тазартылатын бетінен шамамен 1 метр қашықтықта шамамен 45° бұрышпен орнатыңыз.
3. Бетке зақым келтірместен оңтайлы тазалау өнімділігіне қол жеткізу үшін бүрку бұрышын және тазартылатын бетке дейінгі қашықтықты өзгертіңіз.

Жуғыш заттар

Жуғыш заттарды пайдалану тазалау уақытын едәуір қысқартады және қатты дақтарды кетіруге көмектеседі. Кейбір жуғыш заттар жоғары қысымды тазалағыштарда қолдануға арналған және консистенциясы суға жақын.

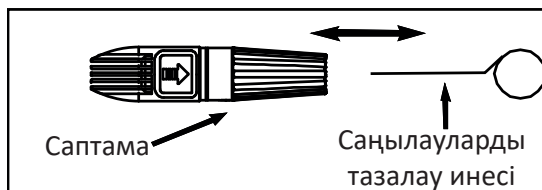
Ыдыс жууға арналған жуғыш зат сияқты қалыңырақ жуғыш заттарды пайдалану саптаманы бітеп, оны пайдалануға жол бермейді.

Жуғыш затты қолданудың тиімділігі жуғыш заттың ластанған бетпен жанасу ұзақтығына байланысты. Сондықтан жуғыш затты төмен қысымда шашып, одан кейін жоғары қысымды су ағынымен шаю ең тиімді.

Тапанша ұшын тазалауға арналған нұсқаулық

Бітелген бүріккіш/саптама су ағынының төмендеуіне және тұрақсыз жұмыс істеуіне әкеледі. Бітелген атомизаторды тазалау үшін:

1. Құрылғыны өшіріп, желіден ажыратыңыз.
2. Су беруді өшіріп, шүріппені бірнеше рет басу арқылы қысымды босатыңыз.
3. Мылтықты ажыратыңыз.
4. Бүріккішті/саптаманы тар бүрку бұрышына орнатыңыз.
5. Саңылауларды тазалау инесін (жинақпен бірге) тесікке енгізіп, бітелуді тазалаңыз.
6. Саптаманы 30–60 секунд бойы бақша шлангісіне және ағынды суға бекіту арқылы тазалаңыз.



Құрылғының жұмысы

Жұмыстың басталуы

Құрылғыны қосу

1. Шағын раковинаның жиналғанына көз жеткізіңіз («Құрылғыны құрастыру» тарауын қараңыз).
2. Құат реттегішін «ON/I» күйіне бұраңыз.

Бетті дайындау

Жоғары қысымды тазалауды бастамас бұрын, тазартылатын бетті дайындау маңызды. Ол үшін тазалау орнынан барлық жиһазды алып тастаңыз, терезелер мен есіктерді жабыңыз. Сонымен қатар, жақын маңдағы бұталар мен ағаштарды шашыраған жуғыш заттардан қорғау үшін қорғаныш пленкамен орау ұсынылады.

Бастапқы шау

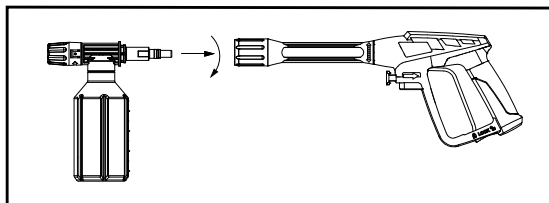
Тазартылатын бетке жуғыш затты қолданбас бұрын оны таза су ағынымен тазалау ұсынылады. Бұл процедура кірдің едәуір мөлшерін кетіреді, бұл тек ең қатты бөлшектерді кетіру үшін жуғыш заттарды пайдалануға мүмкіндік береді.

Жуғыш затты қолдану

Назар аударыңыз: тек жоғары қысымды тазалағыштарды пайдаланыңыз.

Назар аударыңыз: жуғыш затты бірінші рет қолданар алдында оны бетінің көрінбейтін жерінде сынап көріңіз.

1. Көпірткішті ыдыстан ажыратып, оны жуғыш затпен толтырыңыз.
2. Контейнерді орнына қойыңыз.
3. Жуғыш ұнтақ көбігін бүріккішке орнатыңыз.



4. Тазартылатын бетке жуғыш затты жағыңыз. Өнім тамшылап кетпеуі немесе жолақтар қалдырмауы үшін оны төменнен жоғары қарай жағыңыз.
5. Бірнеше минут күтіңіз. Күту кезінде ең ластанған жерлерді тазалау үшін щетканы пайдалану ұсынылады.
6. Бүріккіштен көбік түзетін затты алып, оған саптаманы орнатыңыз.
7. Жуғыш затты тазалайтын бетінен шайыңыз.

Назар аударыңыз: көбік түзетін агентті әр қолданғаннан кейін таза сумен шайыңыз.

Соңғы жуу

Жуғыш затты толығымен жуу үшін бетті төменнен жоғары қарай су ағынымен тазалаңыз.

Құрылғыны ажырату

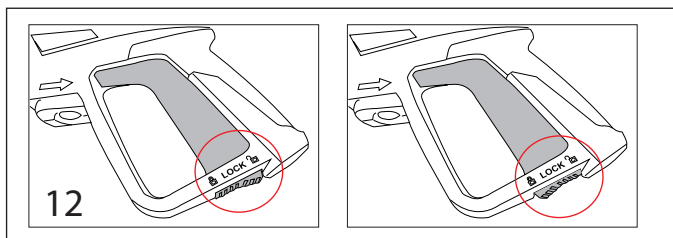
1. Жуғыш заттың құрылғыдан толығымен алынғанына көз жеткізіңіз.
2. Құрылғыны өшіріңіз.
3. Сумен жабдықтауды өшіріңіз.
4. Ажыратудан кейін қысымды түсіру үшін тапаншаның триггерін бірнеше рет тартыңыз.
5. Құрылғыны таза дымқыл шүберекпен сүртіңіз.

Назар аударыңыз: құрылғыны өшірмес бұрын сумен жабдықтауды өшірмеңіз, себебі бұл қозғалтқыш пен сорғыны зақымдауы мүмкін.

Тапанша шүріппесін құлыптау

Кездейсоқ сү бүркүді болдырмау үшін тапанша тұтқасындағы құлыпты қосу ұсынылады.

Ол үшін тапаншаның тұтқасындағы «LOCK» түймесін басыңыз.



Техникалық сипаттамалары

Үлгісі	НРС622
Сауда белгісі	FinePower
Қуат	1600 Вт
Желі параметрлері	220–240 В, 50 Гц
Номиналды қысым	9 МПа (90 бар)
Максималды қысым	13,5 МПа (135 бар)
Номиналды сыйымдылық	5.5 л/мин
Максималды өнімділік	7.8 л/мин
Су қабылдау түрі	су құбыры/контейнер*
Су көзінің максималды қысымы	0,4 МПа (4 бар)
Желілік кәбіл ұзындығы	5 м
Жоғары қысымды шланг ұзындығы	5 м
Қолдану саласы	үй шаруашылығы

*Контейнерді пайдаланған кезде суды қабылдау шағын жуу деңгейінен жоғары болуы керек.

Ескертпе: көрсетілген номиналды және максималды қысымға қысымы 2 атмосферадан кем емес сумен жабдықтау жүйесіне қосылған кезде ғана жетуге болады!

Жинақталым

- Мини жуғыш.
- Тапанша.
- Жоғары қысымды шланг.
- Көбік түзетін агент.
- Су сүзгісі.
- Пайдалану бойынша нұсқаулық.

Ықтимал проблемалар және олардың шешімі

Проблема	Себеп	Шешім
Жұғыш зат жоқ, құрылғы ыдыстан жұмыс істейді	<ul style="list-style-type: none"> • Бүрку қысымы тым жоғары • Жоғары қысымды шланг • Бітелген инжектор 	<ul style="list-style-type: none"> • Бүріккішті төмен қысымға қойыңыз • Қысқарақ шлангты пайдаланыңыз • Маманға хабарласыңыз
Жұғыш зат жоқ, құрылғы сумен жұмыс істейді	Бітелген көбік	<ul style="list-style-type: none"> • Көбікті жылы сумен тазалаңыз • Көбік шығарғышты ауыстырыңыз
Құрылғы түтіндей бастады	Қызып кету, шамадан тыс жүктеме немесе қозғалтқыштың бұзылуы	<ul style="list-style-type: none"> • Құрылғыны өшіріп, маманға хабарласыңыз
Құрылғы іске қосылмайды	<ul style="list-style-type: none"> • Қысым құрылғысы • Нашар желі қосылымы • Кеңейтім тым ұзын немесе тым жұқа • Кернеу тым төмен • Қызып кетуден қорғайтын сақтандырғыш істен шықты 	<ul style="list-style-type: none"> • Тапанша шүріппесін бірнеше рет тартыңыз • Штепсельдік розетканы тексеріңіз • Ұзартқыш сымды ауыстырыңыз • Желілік кернеу жеткілікті екенін тексеріңіз • Құрылғыны өшіріп, суытыңыз
Жеткіліксіз қысым	<ul style="list-style-type: none"> • Сүзгі бітеліп қалды • Ауа сорғыға кіреді • Атомизатордың өлшемі дұрыс емес немесе тозған • Тозған гидрооқшаулағыш төсемдер • Жүк түсіру клапаны тозған 	<ul style="list-style-type: none"> • Сүзгіні тазалаңыз • Барлық шланг қосылымдарын тексеріңіз • Маманға хабарласыңыз
Тұрақсыз қысым	<ul style="list-style-type: none"> • Ауа сорғыға кіреді. • Атомизатор бітеліп қалды • Клапандар бітеліп қалған немесе тозған • Тозған гидрооқшаулағыш төсемдер 	<ul style="list-style-type: none"> • Барлық шланг қосылымдарын тексеріңіз • Атомизаторды тазалаңыз • Маманға хабарласыңыз
Қозғалтқыш күтпеген жерден тоқтайды	<ul style="list-style-type: none"> • Кеңейтім тым ұзын немесе тым жұқа • Қызып кетуден қорғайтын сақтандырғыш істен шықты 	<ul style="list-style-type: none"> • Ұзартқыш сымды ауыстырыңыз. • Желілік кернеу құрылғының техникалық сипаттамаларына сәйкес келетініне көз жеткізіңіз.

Монтаждау, сақтау, тасымалдау (тасу), өткізу және кәдеге жарату ережелері мен шарттары

- Құрылғыны орнату ережелері мен шарттары осы пайдаланушы нұсқаулығының «Құрылғыны құрастыру» бөлімінде сипатталған.
- Құрылғыны қаптамада, өндірушінің және тұтынушының жылытылатын үй-жайларында ауаның 5 және 40 °С аралығындағы температурада және ауаның 80%-дан аспайтын салыстырмалы ылғалдылығында сақтау керек. Үй-жайда жемірілуді тудыратын жегі қоспалар (қышқылдардың, сілтілердің бұлары) болмауы тиіс.
- Құрылғы ұқыпты өңдеуді талап етеді, оны шаң, кір, соққы, ылғал, от және т.б. әсерінен қорғаңыз.
- Құрылғыны сату жергілікті заңнамасына сәйкес жүргізілуі керек.
- Құрылғының ақаулығы анықталған жағдайда, тез арада авторландырылған сервистік орталыққа хабарласу немесе құрылғыны кәдеге жарату керек.
- Осы бұйымды жою қалдықтарды қайта өңдеу жөніндегі жергілікті нормалар мен ережелерге сәйкес жүзеге асырылуға тиіс. Осы бұйымды дұрыс жоюды қамтамасыз ете отырып, сіз қоршаған ортаға және адам денсаулығына зиянды зиянды болдырмауға және материалдық ресурстарды ұтымды пайдалануға көмектесесіз. Бұл бұйымды қабылдау және жою пункттері туралы қосымша ақпаратты жергілікті муниципалды органдардан немесе тұрмыстық қалдықтарды шығаратын кәсіпорыннан алуға болады.

Қосымша ақпарат

Өндіруші: Чжэцзян АНЬЛУ Клининг Машинери Ко., Лтд.
Цзиньцин батыс даңғылы 899, Цзиньцин, Тайчжоу қ., Чжэцзян пров., Қытай.

Қытайда жасалған.

Импортер / юр. лицо, принимающее претензии в Республике Казахстан:
ТОО «ДНС КАЗАХСТАН», г. Астана, р-н Сарыарқа, пр-т Сарыарқа, зд. 12,
Республика Казахстан.

Импорттаушы / Қазақстан Республикасында талаптар қабылдайтын заңды тұлға:
«DNS QAZAQSTAN (ДНС КАЗАХСТАН)» ЖШС, Астана қ-ы, Сарыарқа ауданы,
Сарыарқа д-лы, 12 Ғ-т, Қазақстан Республикасы.

Адрес электронной почты / электронды пошта мекен-жайы: info@dns-shop.kz

Өнімнің сыртқы түрі мен техникалық сипаттамалары сапаны жақсарту үшін ескертусіз өзгертілуі мүмкін.

Интернеттегі мекен-жайы: <https://finepower.ru/>

Өндіріс күні пайдаланушы нұсқаулығының орыс тіліндегі нұсқасында көрсетілген.

V.1

Кепілдік талоны

SN/IMEI: _____

Кепілдікке қойылған күні: _____

Өндіруші бүкіл кепілдік мерзімі ішінде құрылғының үздіксіз жұмыс істеуіне, сондай-ақ материалдар мен жинақтарда ақаулардың болмауына кепілдік береді. Кепілдік кезеңі бұйымды сатып алған сәттен басталады және тек қана жаңа өнімдерге қолданылады.

Кепілдік қызмет көрсетуге пайдаланушы нұсқаулығына сәйкес бұйымды пайдалану шартымен кепілдік мерзімі ішінде тұтынушының кесірінен істен шықпаған элементтерді тегін жөндеу немесе ауыстыру кіреді. Элементтерді жөндеу немесе ауыстыру уәкілетті сервистік орталықтардың аумағында жүргізіледі.

Кепілдік мерзімі: 12 ай.

Пайдалану мерзімі: 24 ай.

Сервистік орталықтардың өзекті тізімі келесі мекенжай бойынша:

<https://www.dns-shop.kz/service-center/>

Кепілдік міндеттемелер және тегін сервистік қызмет көрсету, егер оларды ауыстыру бұйымды бөлшектеуге байланысты болмаса, тауардың жиынтықтылығына кіретін, төменде аталған керек-жарақтарға қолданылмайды:

- ҚБП (Қашықтан басқару пультіне) арналған қуат элементтері (батареялар).
- Жалғағыш кәбілдер, антенналар және оларға арналған жалғастырғыш тетіктер, құлаққаптар, микрофондар, «HANDS-FREE» құрылғылары; жиынтықта жеткізілетін әртүрлі типтегі ақпарат тасымалдағыштар, бағдарламалық құрал (БҚ) және драйверлер (бұйымның қатты магниттік дискілердегі жинақтағышқа алдын ала орнатылған БҚ-ны қоса алғанда, бірақ онымен шектелмей), сыртқы енгізу-шығару құрылғылары және манипуляторлар.
- Қаптар, сөмкелер, белдіктер, тасымалдауға арналған баулар, монтаждық керек-жарақтар, құрал-саймандар, бұйымға қоса берілетін құжаттама.
- Табиғи тозуға ұшырайтын шығын материалдары мен бөлшектер.



Өндіруші келесі жағдайларда кепілдік міндеттемелерге ие болмайды:

- Кепілдік мерзімі аяқталды.
- Егер жеке (тұрмыстық, отбасылық) қажеттіліктерге арналған бұйым кәсіпкерлік қызметті жүзеге асыру үшін, сондай-ақ оның тікелей міндетіне сәйкес келмейтін басқа мақсаттарда пайдаланылған болса.
- Өндіруші бұйымды пайдалану кезінде пайдаланушы нұсқаулығының талаптарын бұзу, бұйымды орнату және оған қызмет көрсету жөніндегі ұсынымдарды, қосу ережелерін (бұйымның өзіне де, онымен байланысты бұйымдарға да сәйкес келмейтін желілік кернеудің әсері нәтижесінде туындаған қысқа тұйықталулар), бұйымды сақтау және тасымалдау кезінде өнім иесі және/немесе үшінші тұлғалар шеккен ықтимал материалдық, моральдық және өзге де зиян үшін жауапты болмайды.
- Механикалық зақымданудың барлық жағдайлары: өнімді пайдалану кезінде алынған сызаттар, жарықтар, деформациялар, соққы іздері, майысулар, кептелістер және т.б.
- Түрлендірулерді, рұқсат етілмеген жөндеулерді осындай жұмыстарды жүргізуге уәкілетті емес адамдар жүргізген жағдайлар. Егер ақаулық конструкцияны немесе бұйымның схемасын өзгерту, Өндіруші қарастырмаған сыртқы құрылғыларды қосу, Қазақстан Республикасының заңнамасына сай сәйкестік сертификаты жоқ құрылғыны пайдалану салдарынан туындаған болса.
- Егер бұйымның ақауы еңсерілмейтін күштің әсерінен (табиғи элементтер, өрт, су тасқыны, жер сілкінісі, тұрмыстық факторлар және Өндірушіге тәуелді емес басқа жағдайлар) немесе Өндіруші болжай алмаған үшінші тұлғалардың әрекеттерінен туындаса. Бұйымның толық немесе ішінара істен шығуына алып келген бұйымның ішіне бөгде заттардың, өзге денелердің, заттектердің, сұйықтықтардың, жәндіктердің немесе жануарлардың түсуінен, агрессивті ортаның әсерінен, жоғары ылғалдылықтан, жоғары температуралардан туындаған ақау.
- Бұйымды сәйкестендіру (сериялық нөмірі) жоқ немесе сәйкес келмейді. Егер зақымданулар (кемшіліктер) зиянды бағдарламалық қамтаманың; БҚ ұсынушысының осы қызметті ұсынбауына байланысты мүмкіндігінсіз бұйымның бағдарламалық ресурстарына қолжетімділіктің болмауына әкеп соққан құпиясөздерді (кодтарды) оларды жинау/қалпына келтіру мүмкіндігінсіз орнату, ауыстыру немесе жою әсерінен туындаса.
- Егер жұмыстың ақаулықтары қуат беруші, кәбілдік, телекоммуникациялық желілердің, радиосигнал қуатының стандарттарға немесе техникалық регламенттеріне сәйкес келмеуінен, оның ішінде бедер ерекшеліктерінен және басқа да осыған ұқсас сыртқы факторлардан, бұйымның желі әрекет ететін шекарада немесе аймақтан тыс жерде пайдаланылуынан туындаған болса.
- Егер зақымданулар стандартты емес (түпнұсқалық емес) және/немесе сапасыз (зақымданған) шығыс материалдарын, керек-жарақтарды, қосалқы бөлшектерді, қуат беру элементтерін, әртүрлі үлгідегі ақпарат тасымалдағыштарды (CD, DVD дискілерді, жад карталарын, SIM карталарын, картридждерді қоса алғанда) пайдаланудан туындаса.
- Егер кемшіліктер үйлесімсіз контентті (әуендерді, графиканы, бейне және басқа файлдарды, Java қосымшаларын және оларға ұқсас бағдарламаларды) алуға, орнатуға және пайдалануға байланысты туындаған болса.
- Осы бұйыммен жанасып жұмыс істейтін басқа жабдыққа келтірілген залалға.



www.finepower.ru