

Пайдалану бойынша нұсқаулық

FinePower OneBase
CPC 160
аккумуляторлы
МИНИ-ЖУҒЫШЫ

FinePower

Мазмұны

Құрылғы мақсаты	3
Сақтық шаралары	3
Аккумуляторлы батареямен жұмыс бойынша ұсыныстар (Li-pol/Li-ion)	6
Құрылғы схемасы	8
Аккумуляторды және зарядтау құрылғысын пайдалану	9
Аккумуляторды зарядтау.....	9
Құрастыру	11
Шлангты қосу/ажырату.....	11
Ағынды түтікті қосу/ажырату	12
Сусабын ыдысын орнату және алу.....	12
Құрылғыны қолданар алдында	13
Тетікті бұғаттау.....	13
Саптамадағы режимдерді ауыстыру.....	14
Сусабын ыдысын пайдалану.....	14
Пайдалану	15
Су жию	15
Жұмысты бастау.....	16
Жұмыстың аяқталуы	16
Қызмет көрсету және сақтау	17
Сүзгіні тазалау.....	17
Техникалық сипаттамалары	18
Жинақталым	18
Ықтимал проблемалар және олардың шешімі	19
Монтаждау, сақтау, тасымалдау (тасу), өткізу және кәдеге жарату ережелері мен шарттары	20
Қосымша ақпарат	21

Құрметті сатып алушы!

Біздің өнімді таңдағаныңыз үшін алғыс айтамыз.

Біз Сізге сапалы, функционалды және жоғары талаптарға сәйкес әзірленген және жасалған өнімдер мен құрылғыларды ұсынуға қуаныштымыз. Пайдалануды бастамас бұрын, Сіздің қауіпсіздігіңізге қатысты маңызды ақпаратты, сондай-ақ өнімді дұрыс пайдалану және оған күтім жасау бойынша ұсыныстарды қамтитын осы нұсқаулықты мұқият оқып шығыңыз. Осы Нұсқаулықтың сақталуына назар аударыңыз және оны өнімді одан әрі пайдалану кезінде анықтамалық материал ретінде пайдаланыңыз.

Құрылғы мақсаты

Жоғары қысымды машина — беттерді әртүрлі ластаушы заттардан тазарту үшін қолданылатын жоғары қысымды бүріккіш.

Сақтық шаралары

Жұмыс орнындағы қауіпсіздік

- Бұл құралды жанғыш және жарылғыш заттардың жанында, жоғары ылғалдылық деңгейінде, жаңбыр кезінде, сондай-ақ бөгде адамдардан 5 метрден аз қашықтықта пайдаланбаңыз.
- Тек күндізгі жарықта немесе жақсы жасанды жарықта жұмыс жасаңыз.

Электр қауіпсіздігі

- Жерге тұйықталған беттермен (құбырлармен, жылыту элементтерімен, ас үй плиталарымен және тоңазытқыштармен) дененің жанасуын болдырмаңыз. Денеңізді жерге тұйықтау электр тогының соғу қаупін арттырады.
- Электр құралын жаңбыр мен ылғалдан қорғаңыз. Судың электр құралына енуі электр тогының соғу қаупін арттырады.
- Ашық электр құралымен жұмыс істегенде, бұл үшін қолайлы ұзартқыш кабельдерді қолданыңыз. Ашық ауада жұмыс істейтін ұзартқыш кәбілді пайдалану электр тогының соғу қаупін азайтады. Розетка сақтандырғышпен немесе апаттық ток қосқышымен жабдықталуы керек.

Жеке қауіпсіздік

- Электр құралының байқаусызда қосылуын болдырмаңыз. Электр құралын қуат көзіне және/немесе аккумуляторға қоспас бұрын құрылғының өшірілгеніне көз жеткізіңіз. Қосылатын құралды қосқыштың артында ұстамаңыз.

- Мұқият болыңыз, не істеп жатқаныңызды қадағалаңыз және электр құралын мұқият бастаңыз. Электр құралын шаршаған күйде немесе дәрі-дәрмектердің әсерінен, алкогольдік немесе есірткілік мас күйінде пайдаланбаңыз. Электр құралымен жұмыс істеу кезінде назар аудармаудың бір сәті ауыр жарақатқа әкелуі мүмкін.
- Электр құралының жұмыс түріне байланысты жеке қорғаныс құралдарын (қорғаныш маскасы, сырғанамайтын табаны бар аяқ киім, қорғаныш дулыға немесе есту мүшелерін қорғау құралдары) қолдану жарақат алу қаупін азайтады.
- Дұрыс жұмыс киімін киіңіз. Кең киім мен зергерлік бұйымдарды киюге болмайды. Шашыңызды, киіміңізді және қолғаптарыңызды қозғалатын бөліктерден алыс ұстаңыз.
- Құралмен жұмыс істеу үшін табиғи емес позаны қабылдамаңыз. Әрқашан тұрақты позицияны ұстаныңыз және тепе-теңдікті сақтаңыз. Осының арқасында сіз электр құралын күтпеген жағдайларда жақсы басқара аласыз.
- Электр қуатын жоғалтқанда немесе электр құралын басқа өздігінен өшіргенде, құрылғыны дереу өшіріңіз. Егер кернеу жоғалған кезде машина қосұлы болса, онда қуат беру қайта басталған кезде ол өздігінен жұмыс істейді, бұл пайдаланушының денсаулығына және/немесе мүлікке зиян келтіруі мүмкін.
- Пайдалану ережелерін, сондай-ақ қауіпсіздік ережелерін сақтамау электр тогының соғуына, өртке және/немесе ауыр жарақатқа әкелуі мүмкін. Өндіруші және оның уәкілетті өкілдері осы нұсқаулықтың талаптарын сақтамай, құралды пайдаланудан туындаған зиян үшін жауап бермейді.

Өнімнің қызмет ету мерзімі

Өнімнің қызмет ету мерзімі — 4 жыл.

Көрсетілген қызмет мерзімі тұтынушы осы басшылықтың талаптарын сақтаған жағдайда жарамды.

Сыни бас тартулар тізімі

- Қатты ұшқын кезінде қолдануға болмайды.
- Қатты діріл пайда болған кезде қолдануға болмайды.
- Түтін пайда болған кезде өнімнің корпусынан тікелей қолдануға болмайды.

Шекті күйлердің критерийлері

Өнімнің корпусы зақымдалған.

Құрылғыны дұрыс пайдалану

- Бұл құрылғы коммерциялық мақсатта пайдалануға арналмаған.
- Ақаулы қосқышы бар құралмен жұмыс жасамаңыз. Қосылмайтын немесе өшірілмейтін құрал қауіпті және оны жөндеу керек.
- Құралды баптауды бастамас бұрын, керек-жарақтарды ауыстырып, жұмысты тоқтатпас бұрын, құралдың өшірілгеніне көз жеткізіңіз.
- Құралды онымен таныс емес немесе осы нұсқаулықты оқымаған адамдардың пайдалануына жол бермеңіз.
- Осы нұсқауларға сәйкес құралды, керек-жарақтарды, саптамаларды және т.б. қолданыңыз. Жұмыс шарттары мен орындалатын жұмысты ескеріңіз. Көзделмеген жұмыстарға арналған құралдарды пайдалану қауіпті жағдайларға әкелуі мүмкін.
- Пайдаланылмаған құрал құрғақ, жабық жерде сақталуы керек.

Персоналдың ықтимал қате әрекеттері

- Зақымдалған тұтқасы немесе зақымдалған қорғаныс элементтері бар құралды пайдаланбаңыз.
- Жаңбыр жауған кезде құралды ашық жерде пайдаланбаңыз.
- Су корпусқа тиген кезде оны қоспаңыз.

Мини-жуғышпен жұмыс істеу кезіндегі

сақтық шаралары

- Құрылғы балалар мен физикалық, сенсорлық немесе ақыл-ой қабілеті шектеулі адамдар үшін, олардың қауіпсіздігіне жауапты басқа адамдар бақылайтын жағдайларды қоспағанда, пайдалануға арналмаған. Балаларға құрылғымен ойнауға рұқсат бермеңіз.
- Құрал өндіруші ұсынған немесе ұсынған тазалағыш затпен пайдалануға арналған. Басқа тазартқыштарды немесе химиялық заттарды қолдану құралдың жұмысына кері әсер етуі мүмкін.
- Жоғары қысымды құрылғыны пайдалану кезінде ингаляция денсаулыққа қауіп төндіретін су мен тазартқыш түтіндер пайда болуы мүмкін. Секіретін бөлшектерден және/немесе аэрозольдерден қорғау үшін шаң маскасы, қауіпсіздік көзілдірігі және т. б. сияқты тиісті жабдықты пайдалану ұсынылады.
- Ағысты адамдарға, жануарларға, электр жабдығына немесе құралдың өзіне бағыттауға тыйым салынады.
- Киімді немесе аяқ киімді тазалау үшін өзіңізге немесе басқа адамдарға су ағынын жібермеңіз.
- Жанғыш сұйықтықтарды шашыратпаңыз.
- Құрылғымен бірге келген немесе өндіруші ұсынған керек-жарақтарды ғана пайдаланыңыз.
- Құралға қызмет көрсетпес бұрын әрқашан құрылғыны ажыратып, аккумуляторлы батареяны алыңыз.

- Егер сіз құрылғыны ұзақ уақыт пайдалануды жоспарламасаңыз, аккумуляторды алыңыз.
- Құрылғының ақаулары немесе зақымдануы байқалса, құралды пайдалануды дереу тоқтатып, уәкілетті қызмет көрсету орталығына хабарласыңыз.
- Су ағынын 30 см-ден жақындатпаңыз. тазартылатын затқа.
- Мини-жуғыштың сусыз 1 минуттан артық жұмыс істеуіне жол бермеңіз.
- Мини-жуғыштың ұзақ уақыт пайдаланбаңыз, бұл қызып кетуге немесе өртке әкелуі мүмкін. Сонымен қатар, бұл құралды ұзақ уақыт қолдану діріл ауруын тудыруы мүмкін.

Аккумуляторлы батареямен жұмыс бойынша ұсыныстар (Li-pol/Li-ion)

АКБ-ның табиғи тозуы

Құрылғыны ұзақ уақыт сақтау және пайдалану кезінде аккумулятор (бұдан әрі мәтін бойынша — «АКБ») заряд пен сыйымдылықты жоғалтуға бейім. Құрылғыны пайдалану кезеңінде 300 заряд-разряд циклынан кейін (құрылғыны шамамен бір жыл пайдаланғаннан кейін) АКБ сыйымдылығы номиналды сыйымдылықтың 60%-на дейін төмендеуі мүмкін деп күтуге болады. АКБ сыйымдылығы 400 заряд-разряд циклынан кейін номиналды сыйымдылықтың 80% дейін төмендеуі мүмкін.

Белгіленген шектерде және уақыт кезеңдерінде сыйымдылықтың ішінара төмендеуі ақау болып табылмайтын АКБ табиғи тозуы болып табылады. АКБ құрылғыдан бөлек сақталса да зарядын жоғалтады. Өзін-өзі босату айына шамамен 5% құрайды. АКБ құрылымы қысқа мерзімді және олар пайдаланылғанына немесе пайдаланылмағанына қарамастан үнемі нашарлайды. Бұл деградация неғұрлым қарқынды болса, температура неғұрлым жоғары болса және заряд мөлшері «оңтайлы» (сақтау тұрғысынан), ол әдетте 40% - ға тең деп саналады. Басқаша айтқанда, егер АКБ пайдаланылмаса, онда зарядты 40-50% деңгейінде ұстаудың мағынасы бар.

АКБ қуатын зарядтау/разрядтау мүмкіндігі оған орнатылған контроллермен басқарылады. Бастапқы жинаққа кірмейтін сыртқы зарядтағыштарда «жылдам зарядтаудың» мәжбүрлі режимдері өте қарсы, өйткені зарядтау және разряд токтары шектеулі.

АКБ-да «жад эффектісі» жоқ. АКБ зарядсыздандыруды/зарядтауды кез-келген заряд деңгейінен бастауға болады. Көптеген құрылғыларда заряд/разряд шегі бар-контроллер АКБ-ны зарядтауға мүмкіндік бермеуі мүмкін, мысалы, заряд 90% - дан асады. Сондай-ақ, ол АКБ толығымен зарядсыздандыруға мүмкіндік бермейді, оның элементтерінің істен шығуына жол бермейді («терең разряд» әсеріне байланысты). Егер АКБ 2 апта немесе одан да көп уақыт бойы таусылған күйде болса, онда оның элементтерінде сыйымдылықты жоғалтудың қайтымсыз процесі жүреді, нәтижесінде батареяның өзі істен шығады.

Егер құрылғы АКБ таусылып, біраз уақыт пайдаланылмаса, онда құрылғыны қайта іске қоспас бұрын оны жад құрылғысына шамамен 1–2 сағатқа қосу керек.

Температура режимін сақтаңыз

АКБ-ны +15 °С-тан +35 °С-қа дейінгі температурада зарядталған күйде сақтау керек. АКБ өте жоғары (+50 °С-тан жоғары) және өте төмен (-30 °С-тан төмен) қоршаған орта температурасында ұзақ мерзімді пайдалануға жол бермейді. Оны электр жылытқыштары сияқты жылу көздеріне жақын қалдырмаңыз.

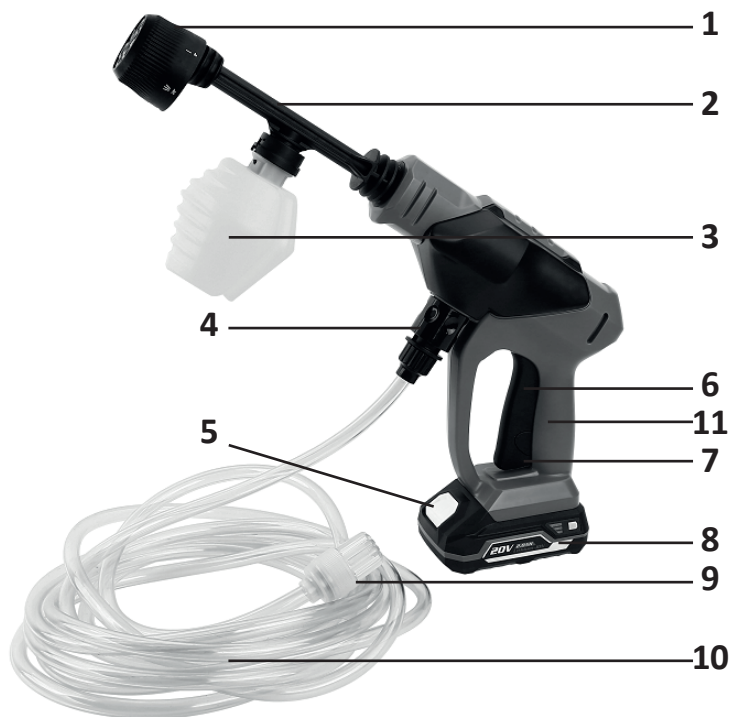
Бөлшектемеңіз, күйдірмеңіз, зақымдану белгілері бар АКБ-ны пайдаланбаңыз

Ешқандай жағдайда АКБ өз бетінше бөлшектеуге және олардың элементтерін зарядтауға болмайды, мұны білікті мамандар жасауы керек. Элементтерді тесу немесе ұсақтау ішкі қысқа тұйықталуға, содан кейін өрт пен жарылысқа әкелуі мүмкін. АКБ корпусының қысымын төмендету кезінде элементтің ішіне су кіруі немесе атмосфералық ылғал конденсациялануы мүмкін, бұл сутектің бөлінуімен реакцияға және өртке әкелуі мүмкін. Зақымдалған АКБ адам денсаулығына зиянды заттарды шығарады.

Егер АКБ штаттық режимде жұмысын тоқтатса, қандай да бір себептермен деформацияланған болса (ісінген, тартылған және т.б.), дереу уәкілетті қызмет көрсету орталығына хабарласу керек.

НАЗАР АУДАРЫҢЫЗ: нақты жұмыс уақыты көрсетілгенге сәйкес келмеуі мүмкін. АКБ зарядтау циклдарының шектеулі санына мүмкіндік береді және біраз уақыттан кейін ауыстыруды қажет етуі мүмкін (шектеулі АКБ кепілдік шарттарын кепілдік талонынан қараңыз). АКБ жұмыс уақыты пайдалану режиміне және параметрлерге байланысты.

Құрылғы схемасы



1. Бүріккіш саптама.
2. Ағынды түтік.
3. Сусабын ыдысы.
4. Шланг қосқышы.
5. Аккумуляторды бекіту батырмасы.
6. Іске қосу тетігі.
7. Сақтандырғыш.
8. Аккумулятор.
9. Кіріс құбыры.
10. Шланг.
11. Тұтқа.

* бөлек сатылады

Аккумуляторды және зарядтау құрылғысын пайдалану

Ескерту: бұл электр құралының жиынтығына аккумулятор мен зарядтағыш кірмейді. Кестеде осы электр құралымен үйлесімді аккумуляторлар мен зарядтағыштардың үлгілер келтірілген.

НАЗАР АУДАРЫҢЫЗ: тек осы электр құралымен үйлесімді керек-жарақтарды пайдаланыңыз.

Li-ion аккумуляторы	FinePower OneBase B20 / FinePower OneBase B40 / FinePower OneBase B60 / FinePower OneBase S40 / FinePower OneBase S80
Зарядтау құрылғысы	FinePower OneBase C124 / FinePower OneBase C135 / FinePower OneBase C230 / FinePower OneBase C180S

Аккумуляторды зарядтау

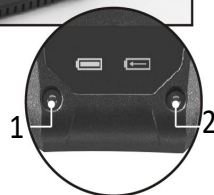
1. Аккумуляторды электр құралынан ажыратыңыз. Ол үшін аккумулятордағы бекіту батырмасын басып, аккумуляторды электр құралынан абайлап алыңыз.



Бекіту батырмасы



2. Зарядтағышты электр желісіне қосыңыз. Индикатор жасыл түспен жанады.
3. Аккумуляторды зарядтағышқа салыңыз және қосылыстың дұрыстығына көз жеткізіңіз.
4. Шам қызыл шаммен жанып, зарядталып жатқанын көрсетеді.
5. Зарядтау аяқталғаннан кейін шам жасыл шаммен жанады. Зарядтағышты желіден ажыратып, батареяны алыңыз.



НАЗАР АУДАРЫҢЫЗ: зарядтағышты желіден ажыратқан кезде сымды тартпаңыз.

1. Зарядталған.
2. Зарядталуда.

Аккумуляторларды зарядтау статусы

Аккумулятор жинағының қалған зарядын көрсету үшін заряд деңгейінің индикаторы батырмасын басыңыз.



Зарядтау құрылғысы	Зарядтағыштан аккумуляторларды зарядтаудың номиналды уақыты				
	B20	B40	B60	S40	S80
C124 2.4 A	1 сағат	1 сағат 50 минут	2 сағат 40 минут	1 сағат 50 минут	3 сағат 30 минут
C135 3.5 A	1 сағат	1 сағат 15 минут	1 сағат 50 минут	1 сағат 15 минут	2 сағат 25 минут
C230 2*3.0 A	1 сағат	1 сағат 30 минут	2 сағат 10 минут	1 сағат 30 минут	2 сағат 50 минут
C180S 8 A	1 сағат	1 сағат	1 сағат	40 минут	1 сағат 10 минут

Аккумулятор	Аккумулятордан номиналды* жұмыс уақыты
B20 2.0 A-сағ	50 минут
B40 4.0 A-сағ	110 минут
B60 6.0 A-сағ	170 минут
S40 4.0 A-сағ	113 минут
S80 8.0 A-сағ	212 минут

* Шағын жүктеме режимінде аккумулятор толық зарядталған кезде құрылғының шамамен жұмыс уақыты.

Аккумуляторды/құрылғыны қорғау жүйесі

Құрылғы аккумуляторды/құралды қорғау жүйесімен жабдықталған, ол құрылғының қызмет ету мерзімін қысқартпау үшін құрылғыны автоматты түрде өшіреді. Құрылғы мен аккумулятор келесі жағдайларда автоматты түрде өшеді:

- **Құрылғының шамадан тыс жүктелуі**

Егер құрал шамадан тыс жоғары ток тұтынса, ол автоматты түрде тоқтайды. Бұл жағдайда құралды өшіріп, құралдың шамадан тыс жүктелуіне себеп болған әрекетті тоқтатыңыз. Содан кейін құралды қайта қосыңыз.

- **Құралдың қызып кетуі**

Егер құрал немесе аккумулятор қызып кетсе, құрал автоматты түрде тоқтайды. Бұл жағдайда құралды қайта қоспас бұрын құралды/аккумуляторды суытыңыз.

- **Аккумулятор разрядталған**

Егер сіз жұмыс істеп тұрған кезде аккумулятор минимумға дейін төмендесе және құрал қосылуды тоқтатса. Аккумуляторды шығарып, зарядтаңыз.

Құрастыру

Шлангты қосу/ажырату

НАЗАР АУДАРЫҢЫЗ: құралмен кез келген жұмысты жасамас бұрын, әрқашан құралдың өшірілгенін және аккумулятордың алынғанын тексеріңіз.

Шлангты мылтыққа жалғау үшін муфтаның басын артқа тартыңыз, содан кейін оны шланг фитингіне салыңыз.



1. Шлангқа арналған штуцер.
2. Байланыстырушы муфтаның басы.

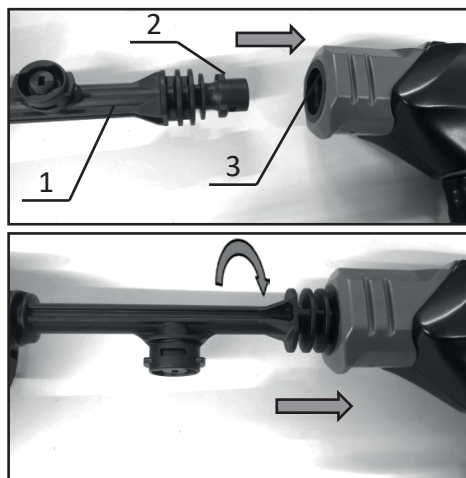
Шлангты мылтықтан ажырату үшін қосылу процедурасын кері тәртіпте орындаңыз.

НАЗАР АУДАРЫҢЫЗ: муфтаның мылтыққа мықтап бекітілгеніне көз жеткізіңіз. Бос байланыс шлангтың істен шығуына және одан кейінгі жарақатқа әкелуі мүмкін.

Ағынды түтікті қосу/ажырату

НАЗАР АУДАРЫҢЫЗ: ағынды түтікті жалғаған немесе ажыратқан кезде әрқашан минимизатор мылтығын сақтандырғышқа қойыңыз.

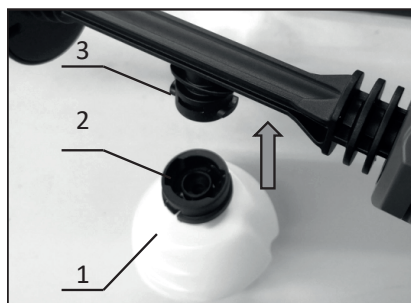
1. Ағынды түтікті минимизатор тапаншасына қосу үшін, ағынды түтіктегі құлақшаларды тапаншадағы ойықтарға жалғап, оны толық бекітілгенше сағат тілімен бұраңыз.
2. Түтікті ажырату үшін оны басып, сағат тіліне қарсы бұраңыз.



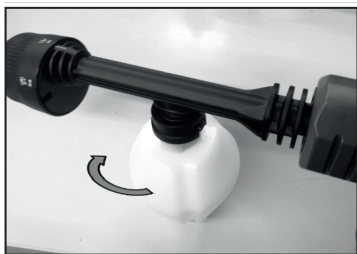
1. Ағынды түтік.
2. Түтіктегі құлақшалар.
3. Түтікті жалғауға арналған тесік.

Сусабын ыдысын орнату және алу

1. Сусабын ыдысын орнату үшін түтіктегі шығыңқы жерді сусабын ыдысындағы ойықпен тұралаңыз және оны толық бекітілгенше сағат тілімен бұраңыз.



1. Сусабын ыдысы.
2. Сусабын контейнеріндегі ойық.
3. Ағынды түтіктегі проекция.



2. Сусабын ыдысын алу үшін орнату процедурасын кері тәртіпте орындаңыз.

Құрылғыны қолданар алдында

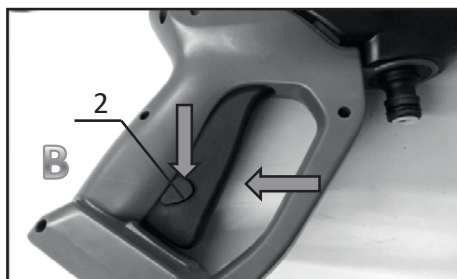
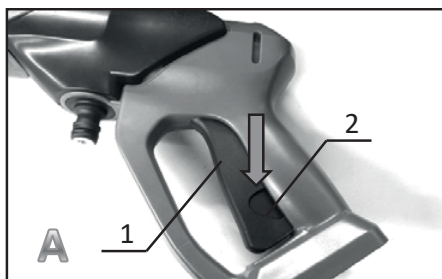
Тетікті бұғаттау

НАЗАР АУДАРЫҢЫЗ:

- Аккумуляторды құралға орнатпас бұрын, оны басқаннан кейін мылтық тетігінің бұрынғы күйіне оралуын әрқашан тексеріңіз.
- Құлыпты қосқан кезде тетік әлі де іске қосылса, құралды пайдаланбаңыз. Ақаулы тетік немесе сақтандырғыш жарақатқа әкелуі мүмкін.
- Тетікті құлыптау кезінде шамадан тыс күш қолданбаңыз, бұл сақтандырғыштың дұрыс жұмыс істемеуіне әкелуі мүмкін.



1. Тетікті құлыптау үшін «А» жағындағы сақтандырғышты басыңыз.
2. Тетікті құлып алу үшін «В» жағындағы сақтандырғышты басыңыз.

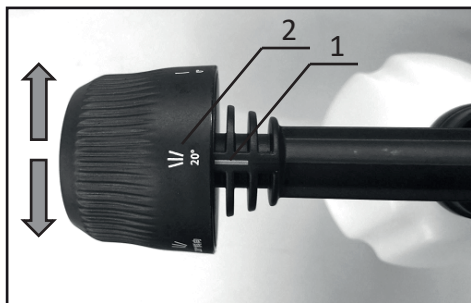
Ескерту: сумен қамтамасыз етер алдында әрқашан тетіктің сақтандырғыштан алынғанын тексеріңіз.



1. Тетік.
2. Сақтандырғыш.


Саптамадағы режимдерді ауыстыру

Саптама алты бүрку режимімен жабдықталған. Көрсеткіш қажетті режимге қарама-қарсы орнатылатындай етіп саптаманы бұраңыз. 0°, 20°, 20° көлбеу және 40° режимдері тазалауға жарамды.  белгісі бар режим суаруға жарамды.  белгісі бар режим тазалау құралдарын қолдануға жарамды.



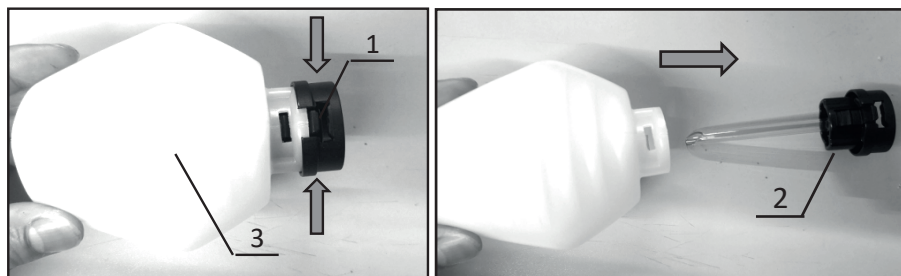
1. Көрсеткіш.
2. Таңдалған режим.

Сусабын ыдысын пайдалану

Ескерту: сусабын ыдысын тек тазалау құралдарын қолдану режимінде пайдалануға болады. .

Сусабын ыдысы кірді тереңірек тазарту үшін тазартқышпен толтырылады. Ол үшін:

- Қақпақтың бүйірлеріндегі екі бекіткішті қысып, оны алыңыз.
- Тазартқышты сусабын ыдысына құйыңыз.
- Қақпақты қайтадан контейнерге орнатыңыз.



1. Бекіткіш.
2. Қақпақ.
3. Сусабын ыдысы.

Ескерту: әрқашан бейтарап жуғыш заттарды қолданыңыз. Қышқыл немесе сілтілі жуғыш заттар қақпаққа бекітілген бөтелкені немесе түтікті зақымдауы мүмкін.

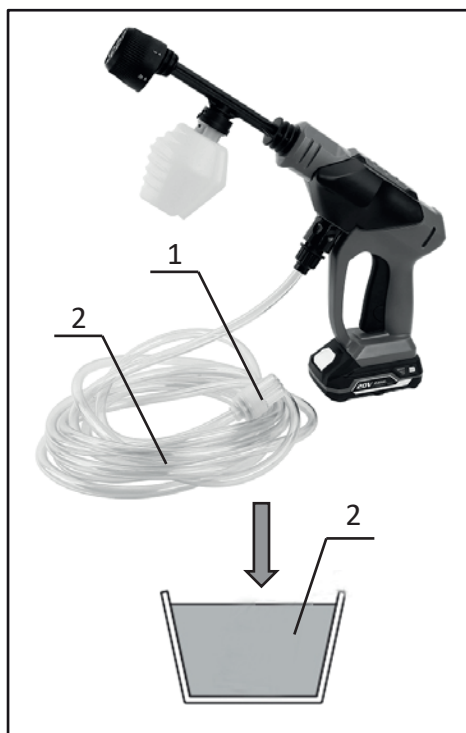
Пайдалану

Суды жию

НАЗАР АУДАРЫҢЫЗ:

- Мини-жуғышты лас немесе коррозияға ұшырататын су көздеріне қоспаңыз (бұған мыналар жатады: терезе жууға арналған сұйықтықтар, тыңайтқыштар және т.б.).
- Мини-жуғышпен жұмыс істегенде тек тұщы суды пайдаланыңыз.
- Әрқашан кіріс құбырының қоршау пайда болатын көздегі су деңгейінен төмен екеніне көз жеткізіңіз. Әйтпесе, мини-жуғыш суды ала алмайды.
- Шланг қосқышы мен су беті арасындағы биіктік 1,5 метрден аспауы керек. Әйтпесе, мини-жуғыш суды ала алмайды.

Суды алу резервуардан, су ыдысынан немесе басқа көзден жасалуы мүмкін. Мұны істеу үшін шлангтың артқы ұшын су көзіне салыңыз.



1. Кіріс құбыры.
2. Шланг.
3. Су көзі.

Жұмысты бастау

Ескертулер:

- Тетікті басу «кері қайтаруды» тудырады. Сондықтан мини-жуғышты тұтқадан және ағынды түтіктен мықтап ұстаңыз.
 - Тазалау кезінде тазартылатын затты қолыңызда ұстамаңыз.
 - Құралды қатты желде пайдаланбаңыз. Егер тазартқыш көзге немесе ауызға түссе, оларды дереу таза сумен шайыңыз және қажет болған жағдайда медициналық көмекке жүгініңіз.
1. Сиялы түтікті мылтыққа салыңыз да, саптамадағы режимдердің бірін таңдаңыз.
 2. Шланг пен сусабын контейнерін минимумға қосыңыз.
 3. Аккумуляторды орнатыңыз.
 4. Шлангтың артқы ұшын су көзіне түсіріңіз.
 5. Тетік құлпын алып тастаңыз және тетікті басыңыз. Ағынды беру тетік тарылғанша жалғасады.

НАЗАР АУДАРЫҢЫЗ:

- Алғаш рет қолданған кезде немесе ұзақ уақыт сақтағаннан кейін, құрылғы қосылған кезде шланг фитингіне су құю ұсынылады. Бұл минимумнан ауаны шығаруға көмектеседі. Саптамадан су шыққанша жұмысты бастамаңыз.
- Құралды 1 сағаттан артық пайдаланбаңыз. Құралды 1 сағат бойы қолданғаннан кейін сол кезеңге үзіліс жасау керек.
- Мини-жуғышты механизмін қорғау үшін температурасы 40 °C-тан жоғары суды пайдаланбаңыз.

Жұмысты аяқтау

1. Мини-жуғышты өшіріңіз.
2. Шлангтың артқы ұшын су көзінен шығарыңыз.
3. Мини-жуғышты қайтадан қосыңыз және тетікті басу арқылы қалған суды босатыңыз.
4. Мини-жуғышты өшіріп, аккумуляторды алыңыз.
5. Шлангты мылтықтан ажыратыңыз.

НАЗАР АУДАРЫҢЫЗ: шлангқа зақым келтірмеу үшін, сақтау алдында шлангтан қалған суды төгіп тастаңыз.

Қызмет көрсету және сақтау

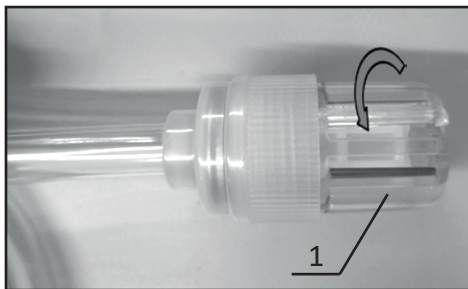
Ескертулер:

- Осы нұсқаулықта сипатталған құралға техникалық қызмет көрсету жұмыстарын ғана орындаңыз. Құралдың жұмыс қабілеттілігі мен сенімділігін сақтау үшін басқа да қызмет көрсету жұмыстары уәкілетті қызмет көрсету орталығында жүргізілуі керек.
- Мини-жуғыш корпусын тазалау үшін бензин, алкоголь және т. б. пайдалануға тыйым салынады.

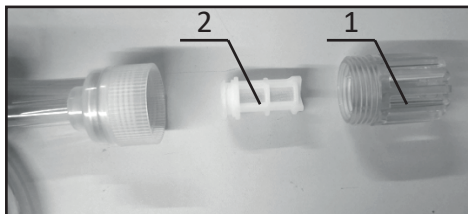
Сүзгіні тазалау

Ұзақ уақыт қолданғаннан кейін сүзгіні тазалау ұсынылады.

1. Кіріс құбырын бұрап алыңыз және оны алыңыз.



2. Сүзгіні шығарып тазалаңыз.



1. Кіріс құбыры.
2. Сүзгі.

Техникалық сипаттамалары

- Үлгісі: CPC160.
- Кернеу: 20 В.
- Номиналды қуат: 180 Вт.
- Номиналды қысым: 24 бар.
- Номиналды өнімділік: 160 л/сағ.
- Өздігінен сору биіктігі: 1 м.
- Макс. шығу кезіндегі судың температурасы: 40 °С.
- Шланг ұзындығы: 6 м.
- Су алу түрі: су құбыры/сыйымдылығы.
- Қолдану саласы: тұрмыстық.
- Қорғау дәрежесі: IPX3.

Жинақталым

- Құрылғы.
- 6 бүрку режимі бар тапанша.
- Сусабын ыдысы.
- Шланг.
- Пайдалану бойынша нұсқаулық.

Ықтимал проблемалар және олардың шешімі

Проблема	Себеп	Шешім
Құрал қосылмайды	Аккумулятор разрядталған	Аккумуляторды зарядтаңыз
	Сорғыдағы қалдық ауа	Тетікті басу арқылы қалдық ауаны өшіріңіз.
	Зақымдалған қуат кәбілі немесе аккумулятор	Уәкілетті қызмет көрсету орталығына хабарласыңыз
	Ұзақ уақыт тоқтағаннан кейін ауаның жиналуы	Құрылғы қосылған кезде шланг фитингіне су құйыңыз
Ағын беру/әлсіз ағын жоқ	Сумен жабдықтау жоқ	Шлангтың артқы ұшы суға батырылғанына көз жеткізіңіз
	Шланг сенімсіз жалғанған	Шлангтың мылтыққа қосылуын тексеріңіз
	Бітелген шланг, сүзгі немесе саптама	Тазалауды жүргізіңіз
	Ауа су беруді блоктайды	Тетікті ұстап тұрып, өшіріңіз содан кейін минимумды қайта қосыңыз.
	Сорғының немесе клапанның дұрыс жұмыс істемеуі	Уәкілетті қызмет көрсету орталығына хабарласыңыз
Тұрақсыз су ағыны	Бітелген саптама	Ұзартылған қағаз қыстырғышты немесе сымның бір бөлігін саптамадағы тесікке салыңыз және бітелуді жойыңыз
	Сумен жабдықтаудың жеткіліксіздігі	Шлангтың ағып кетуін немесе бітелуін тексеріңіз
	Судың жоғары температурасы	Төмен температурада су алыңыз
	Клапанның дұрыс жұмыс істемеуі	Уәкілетті қызмет көрсету орталығына хабарласыңыз
Жоғары шу	Судың жоғары температурасы	Төмен температурада су алыңыз
	Сорғыдағы ауаның жиналуы	Уәкілетті қызмет көрсету орталығына хабарласыңыз
Судың ағуы	Шланг сенімсіз жалғанған	Шлангтың мылтыққа қосылуын тексеріңіз
	Тығыздағыш төсемдердің тозуы	Уәкілетті қызмет көрсету орталығына хабарласыңыз

Монтаждау, сақтау, тасымалдау (тасу), өткізу және кәдеге жарату ережелері мен шарттары

- Құрылғыны орнату ережелері мен шарттары пайдалану нұсқаулығының «Құрастыру» бөлімінде сипатталған.
- Құрылғыны қаптамада, өндірушінің және тұтынушының жылытылатын үй-жайларында ауаның 5 және 40 °С аралығындағы температурада және ауаның 80%-дан аспайтын салыстырмалы ылғалдылығында сақтау керек. Үй-жайда жемірілуді тудыратын жегі қоспалар (қышқылдардың, сілтілердің булары) болмауы тиіс.
- Құрылғының тасымалдануы құрғақ ортада жүзеге асырылуы тиіс.
- Құрылғы ұқыпты өңдеуді талап етеді, оны шаң, кір, соққы, ылғал, от және т.б. әсерінен қорғаңыз.
- Құрылғыны сату жергілікті заңнамасына сәйкес жүргізілуі керек.
- Құрылғының ақаулығы анықталған жағдайда, тез арада авторландырылған сервистік орталыққа хабарласу немесе құрылғыны кәдеге жарату керек.
- Бұйымның қызмет ету мерзімі аяқталғаннан кейін оны қарапайым тұрмыстық қоқыспен бірге тастауға болмайды. Оның орнына, ол федералды немесе жергілікті заңнамаға сәйкес қайта өңдеу және қайта өңдеу үшін электрлік және электронды жабдықты тиісті қабылдау бекетіне қайта өңдеуге жіберіледі. Осы бұйымды дұрыс жоюды қамтамасыз ете отырып, сіз табиғи ресурстарды үнемдеуге және қоршаған ортаға және адамдардың денсаулығына зиян келтірмеуге көмектесесіз. Бұл бұйымды қабылдау және жою бекеттері туралы қосымша ақпаратты жергілікті муниципалды органдардан немесе тұрмыстық қалдықтарды шығаратын кәсіпорыннан алуға болады.

Қосымша ақпарат

Өндіруші: Нинбо Лянъе Электрик Эпплайнсис Ко., Лтд.

Цяньхоучэнь ауылы, Юньлун, Иньчжоу ауданы, Нинбо қаласы, Чжэцзян провинциясы, Қытай.

Қытайда жасалған.

Импортер / юр. лицо, принимающее претензии в Республике Казахстан:

ТОО «ДНС КАЗАХСТАН», г. Астана, р-н Сарыарқа, пр-т Сарыарқа, зд. 12, Республика Казахстан.

Импорттаушы / Қазақстан Республикасында талаптар қабылдайтын заңды

тұлға: «DNS QAZAQSTAN (ДНС КАЗАХСТАН)» ЖШС, Астана қ-ы, Сарыарқа ауданы, Сарыарқа д-лы, 12 Ғ-т, Қазақстан Республикасы.

Адрес электронной почты / электронды пошта мекен-жайы: info@dns-shop.kz

Өнімнің сыртқы түрі мен оның сипаттамалары сапаны жақсарту үшін ескертусіз өзгертілуі мүмкін.

Интернеттегі мекен-жайы: finepower.ru



Кепілдік талоны

SN/IMEI: _____

Кепілдікке қою күні: _____

Өндіруші кепілдік мерзімі ішінде құрылғының үздіксіз жұмыс істеуіне, сондай-ақ материалдар мен жинақтарда ақаулардың болмауына кепілдік береді. Кепілдік мерзімі бұйымды сатып алған сәттен бастап есептеледі және тек жаңа өнімдерге қолданылады.

Кепілдік қызмет көрсету пайдаланушының басшылығына сәйкес бұйымды пайдалану шартымен кепілдік мерзімі ішінде тұтынушының кінәсіз істен шыққан элементтерді тегін жөндеу немесе ауыстыруды қамтиды. Элементтерді жөндеу немесе ауыстыру уәкілетті сервис орталықтарының аумағында жүргізіледі.

Кепілдік мерзімі: 24 ай.

Пайдалану мерзімі: 48 ай.

Сервистік орталықтардың өзекті тізімі келесі мекенжай бойынша:

<https://www.dns-shop.kz/service-center/>

Кепілдік міндеттемелері және тегін сервистік қызмет көрсету, егер оларды ауыстыру бұйымды бөлшектеуге байланысты болмаса, тауар жиынтығына кіретін төменде көрсетілген керек-жарақтарға қолданылмайды:

- ҚБП (қашықтан басқару пульті) үшін қуат элементтері (батареялар).
- Қосқыш кәбілдер, антенналар және олар үшін адаптерлер, құлаққаптар, микрофондар, «HANDS-FREE» құрылғылары; әртүрлі типтегі ақпарат тасымалдағыштар, бағдарламалық қамтамасыз ету (БҚ) және жиынтықта жеткізілетін драйверлер (бұйымның қатты магниттік дискілеріндегі дискіге алдын ала орнатылған БҚ қоса алғанда, бірақ онымен шектелмей), сыртқы енгізу-шығару құрылғылары және манипуляторлар.
- Қаптар, сөмкелер, белдіктер, алып жүруге арналған сымдар, монтаждау құралдары, құралдар, бұйымға қоса берілетін құжаттама.
- Табиғи тозуға ұшырайтын шығын материалдары мен бөлшектер.



Өндіруші келесі жағдайларда кепілдік міндеттемелерін орындамайды:

- Кепілдік мерзімі аяқталды.
- Егер жеке (тұрмыстық, отбасылық) қажеттіліктерге арналған бұйым кәсіпкерлік қызметті жүзеге асыру үшін, сондай-ақ оның тікелей мақсатына сәйкес келмейтін өзге де мақсаттарда пайдаланылса.
- Өндіруші өнім иесінің және/немесе үшінші тұлғалардың пайдалану кезінде пайдаланушы басшылығының талаптарын бұзуы, өнімді орнату және қызмет көрсету жөніндегі ұсынымдарды, қосылу ережелерін сақтамауы салдарынан болуы мүмкін материалдық, моральдық және өзге де зиян үшін жауап бермейді (сонымен қатар сәйкес келмейтін желілік кернеудің әсерінен туындайтын қысқа тұйықталулар, өнімнің өзіне де, сондай-ақ және онымен байланысты бұйымдарға), бұйымды сақтау және тасымалдау.
- Механикалық зақымданудың барлық жағдайлары: чиптер, жарықтар, деформациялар, соққылардың іздері, ойықтар, кептелістер және т.б., өнімді пайдалану кезінде алынған.
- Мұндай жұмыстарды жүргізуге уәкілеттік берілмеген адамдардың үшінші тарап модификациясының, рұқсатсыз жөндеуінің іздері бар. Егер ақаулық өнімнің дизайнын немесе схемасын өзгертуден, өндіруші қарастырмаған сыртқы құрылғыларды қосудан, жергілікті заңнамаға сәйкес сәйкестік сертификаты жоқ құрылғыны пайдаланудан туындаса.
- Егер өнімнің ақауы еңсерілмейтін күштің әсерінен (табиғи элементтер, өртер, су тасқыны, жер сілкінісі, тұрмыстық факторлар және өндірушіге тәуелді емес басқа жағдайлар) немесе өндіруші болжай алмайтын үшінші тұлғалардың әрекеттерінен туындаса.
- Ақау бұйымның ішіне бөгде заттардың, бөгде заттардың, заттардың, сұйықтықтардың, жәндіктердің немесе жануарлардың түсуінен, агрессивті ортаның әсерінен, жоғары ылғалдылықтан, жоғары температурадан туындайды, бұл өнімнің толық немесе ішінара істен шығуына әкелді.
- Өнімнің сәйкестендірілуі жоқ немесе сәйкес келмейді (сериялық нөмір). Егер бүлінулер (кемшіліктер) зиянды бағдарламалық қамтамасыз етудің әсерінен туындаса; өнімнің бағдарламалық ресурстарына қолжетімділіктің болмауына әкеп соққан парольдерді (кодтарды) орнату, ауыстыру немесе жою, оларды қалпына келтіру/қалпына келтіру мүмкіндігінсіз, БҚ өнім берушінің осы қызметті ұсынбауына байланысты.
- Егер жұмыс ақаулары қуаттау, кәбілдік, телекоммуникациялық желілердің стандарттарына немесе техникалық регламенттеріне, радиосигнал қуатына, оның ішінде рельефтің ерекшеліктеріне және басқа да ұқсас сыртқы факторларға, өнімді шекарада немесе желінің қолданылу аймағынан тыс пайдалануға байланысты сәйкес келмеуінен туындаса.
- Егер зақым стандартты емес (түпнұсқа емес) және/немесе сапасыз (бүлінген) шығын материалдарын, керек-жарақтарды, қосалқы бөлшектерді, қуат көздерін, әр түрлі ақпарат құралдарын (соның ішінде, CD, DVD дискілері, жад карталары, SIM карталар, картридждер) пайдаланудан туындаса.
- Егер кемшіліктер сәйкес келмейтін мазмұнды (әуендер, графика, бейнелер және басқа файлдар, Java қосымшалары және сол сияқты бағдарламалар) алу, орнату және пайдаланудан туындаса.
- Осы бұйыммен ұштастыра отырып жұмыс істейтін басқа жабдыққа келтірілген залалға.



www.finepower.ru