

## СОДЕРЖАНИЕ

- Руководство к использованию ..... 4-7
- Настройка компьютера (Windows & MAC OS) ..... 8-15
- Настройка программного обеспечения для звукозаписи ..... 16-17
- Важное примечание ..... 16-17

## ЧТО В КОРОБКЕ?

- 1 X Микрофон
- 1 X Стойка крепления
- 1 X Металлическое кольцо
- 1 X 8.2' Type A - Type C USB кабель
- 1 X Винтовой Переходник 5/8" на 3/8"
- 1 X Дополнительная настольная стойка
- 1 X Пользовательская инструкция

## Контактная информация: e-mail: wcb@fifine.cc

Пожалуйста, потратьте несколько минут на просмотр видео, прежде чем начнете пользоваться микрофоном.

**Видео по эксплуатации:** <http://bit.ly/k658problemsolving>  
Получить дополнительную консультацию по продукту можете на нашем сайте: <https://fifinemicrophone.com/>

## ГАРАНТИЯ

Вы получите гарантию на 12 месяцев, которая начнет действовать со дня приобретения. Гарантия не действительна, в случае, если оборудование находится в неисправном состоянии, используется не по назначению, неправильно эксплуатировалось, чрезмерно изношено, обслуживалось любыми сторонами, не уполномоченными компанией Fifine.

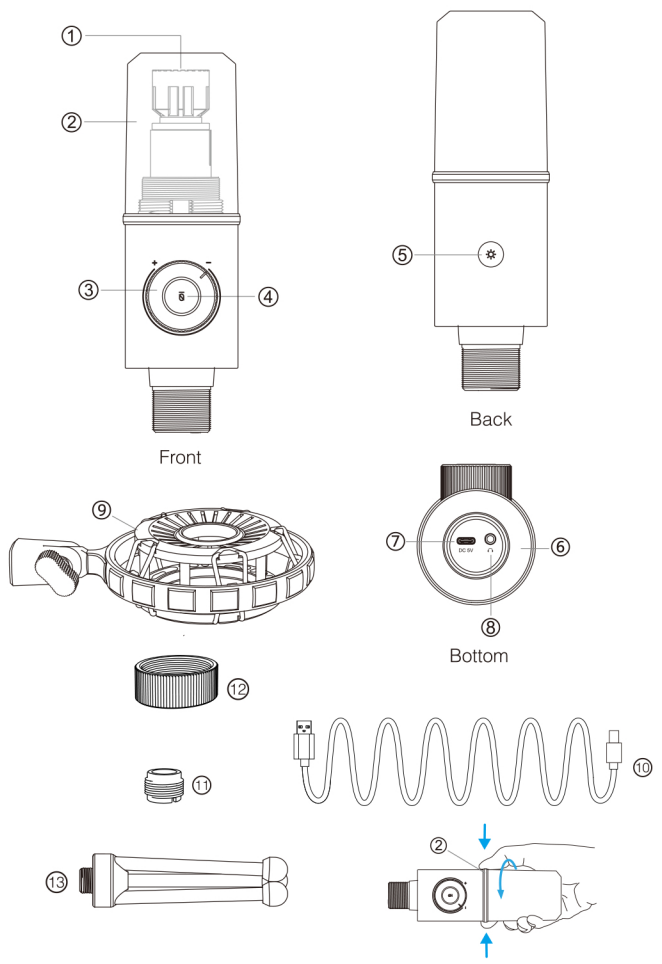
## СЕРТИФИКАТ

Предоставлено право маркировки CE. Соответствует Euronorm EMC Directive 2014/30/EU. Соответствует Harmonized Standards EN 55032:2015 и EN 55035:2017, для бытовых (E1) и промышленных (E2) условий.

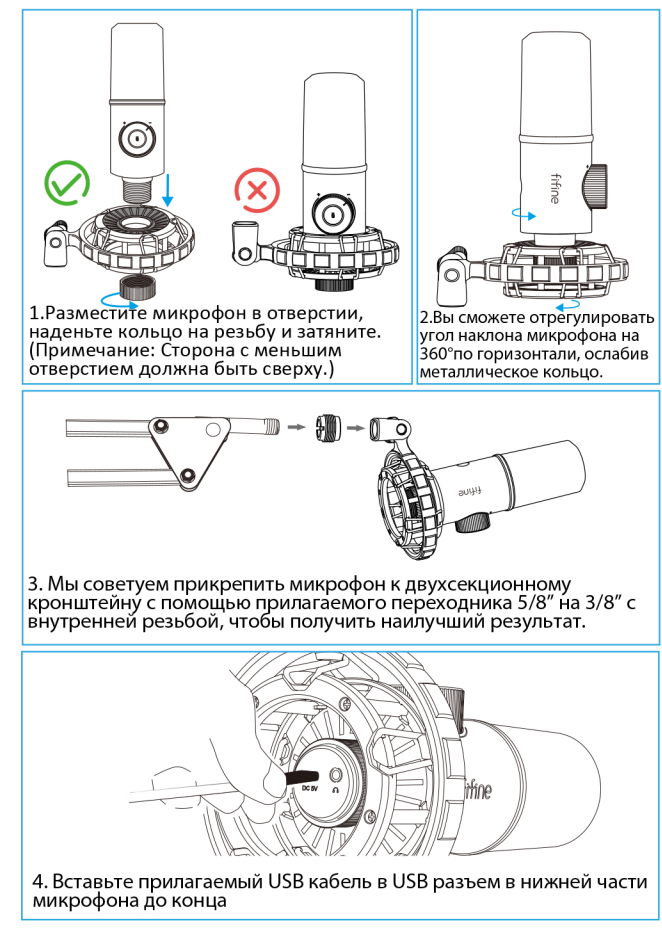
Декларацию о соответствии можно получить по адресу: Уполномоченный Европейский представитель: Организация: Sea & Mew Consulting GmbH Адрес: Mittenhuber Strasse 4, 92310 Ноймаркт, Германия. Контактное лицо: Yuan Li Телефон: +4915224605061 E-mail: Compliance.EU@outlook

## ОПИСАНИЕ ПРОДУКТА

- 1 Микрофон – динамический микрофонный элемент с кардиоидной диаграммой направленности.
- 2 Съемное ветровое стекло – Обеспечивает максимальную защиту от шума дыхания. Его можно снять, открыв основание ветрового стекла и осторожно потянув.
- 3 Усиление микрофона. Управление чувствительностью микрофона.
- 4 Кнопка отключения звука и светодиодный индикатор – Нажмите на кнопку включения и выключения. Если зажжен зеленый – микрофон включен, если красный – выключен.
- 5 Кнопка RGB – нажмите, что бы включить/выключить подсветку.
- 6 Подсветка RGB – радужная подсветка RGB включается/выключается при нажатии кнопки RGB.
- 7 USB-C порт – подключение напрямую к компьютеру с помощью входящего в комплект USB кабеля.
- 8 Разъем для наушников – стерео разъем 1/8 дюйма (3,55мм) для мониторинга голоса в реальном времени.
- 9 Стойка крепления – Изолирует микрофон и подавляет звук от непредусмотренных грохотов и ударов.
- 10 USB кабель (8.2') - Type A - Type C USB кабель. (Только наличие USB кабеля является 100% гарантией совместимости)
- 11 Винтовой переходник 5/8" на 3/8" с внутренней резьбой. – Для подключения к двухсекционному кронштейну (не включено) при необходимости
- 12 Металлическое кольцо – используется для закрепления микрофона на стойке крепления.
- 13 Штатив (дополнительно)



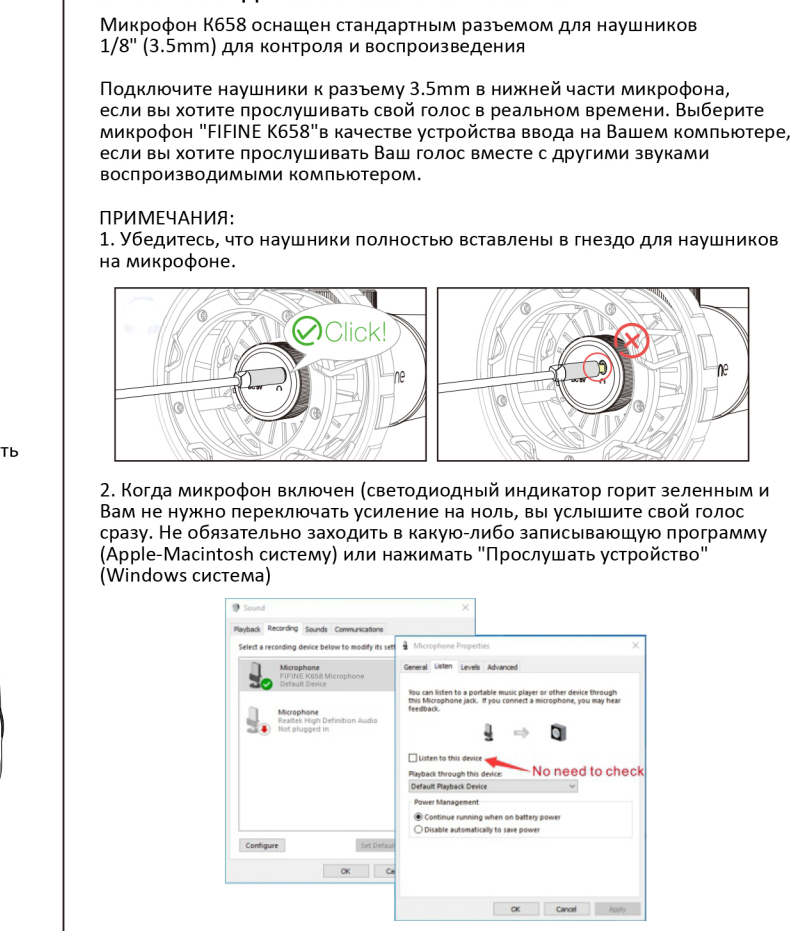
## РУКОВОДСТВО К ИСПОЛЬЗОВАНИЮ



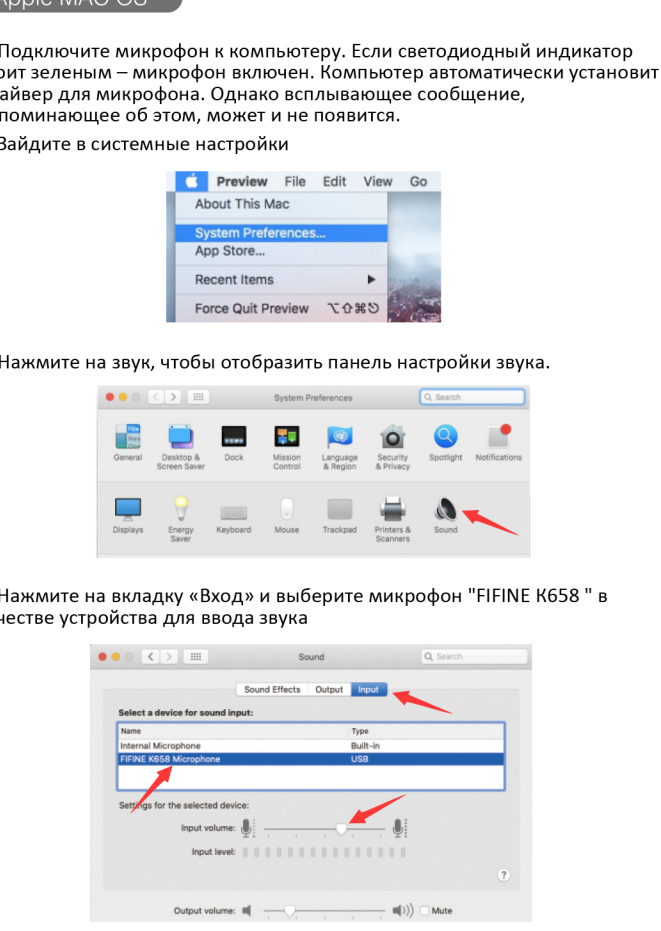
## КНОПКА ВЫКЛЮЧЕНИЯ



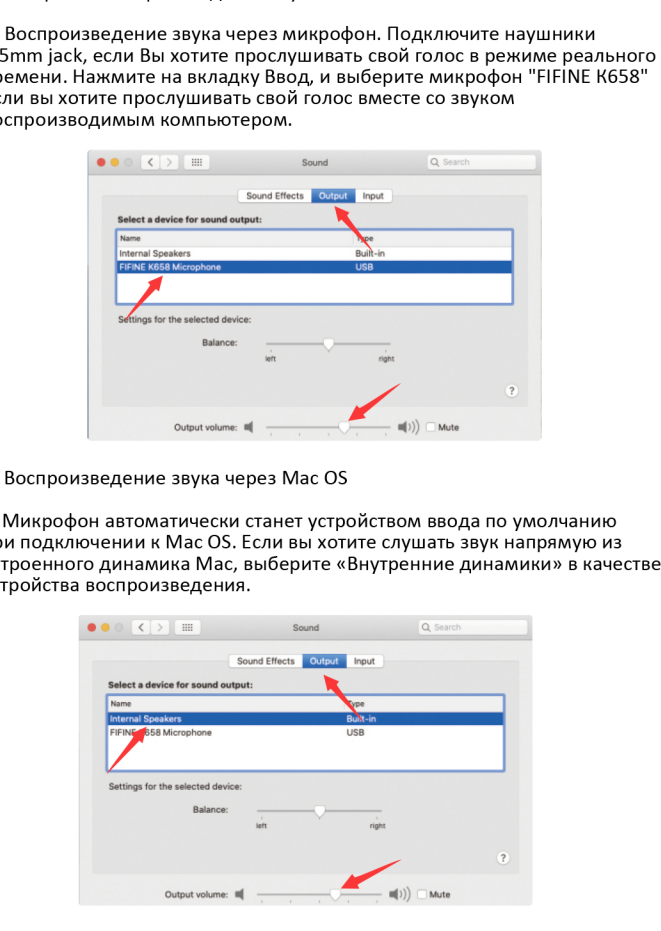
## ВОСПРОИЗВЕДЕНИЕ ЗВУКА НА НАУШНИКАХ



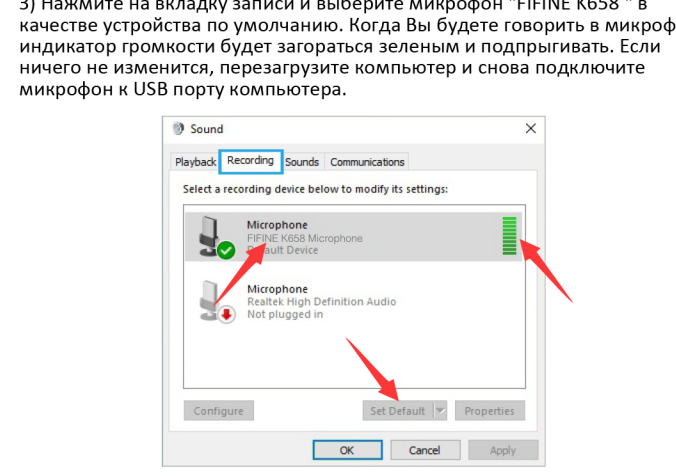
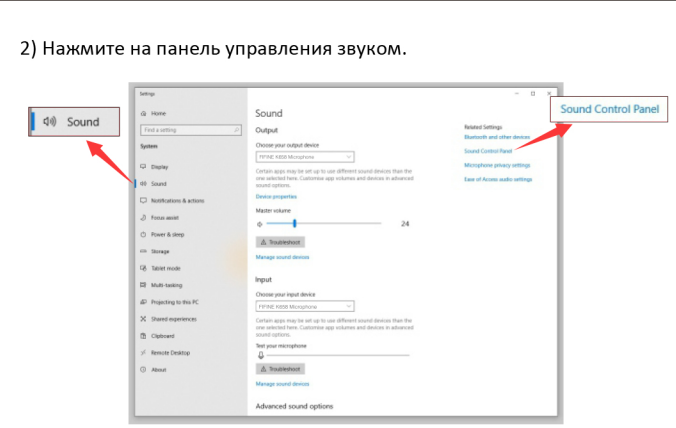
## Apple MAC OS



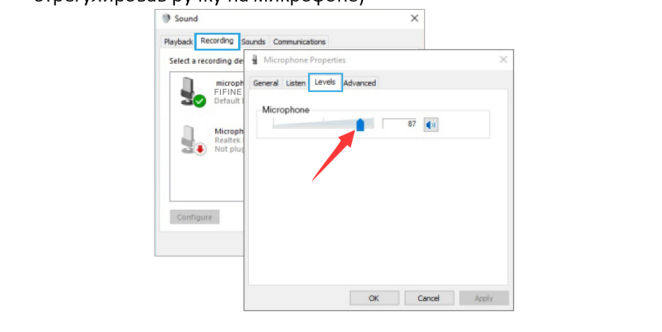
## 5. Настройки воспроизведения звука



b. Если вы хотите подключить наушники к Mac OS и прослушивать звук, выберите наушники в качестве устройства для воспроизведения

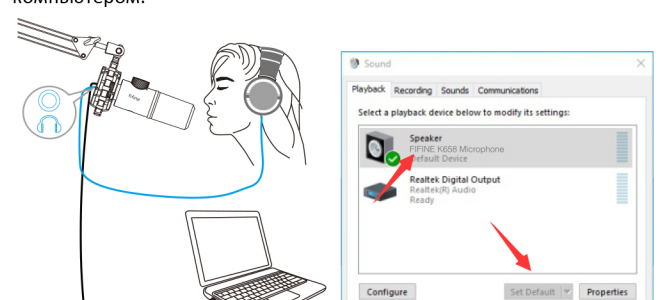


Перетащите индикатор, что бы настроить уровень усиления микрофона. (Вы также можете увеличить или уменьшить усиление микрофона, отрегулировав ручку на микрофоне)

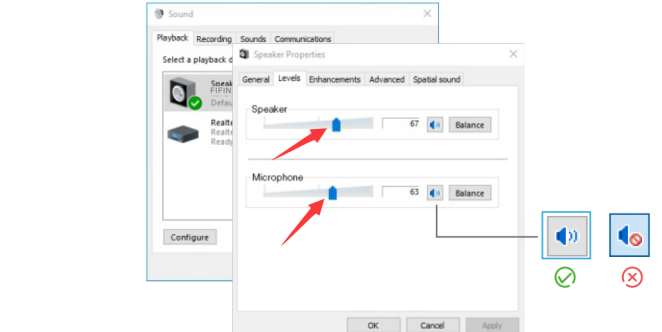


## 2. Настройки воспроизведения

1) Воспроизведение звука микрофона через компьютер  
a. Подключите наушники к разъему 3.5mm jack в нижней части микрофона, если вы хотите прослушивать ваш голос в режиме реального времени. Нажав вкладку "Воспроизведение", выберите микрофон «FIFINE K658» в качестве устройства воспроизведения по умолчанию, если вы хотите прослушивать свой голос вместе со звуком воспроизводимым компьютером.

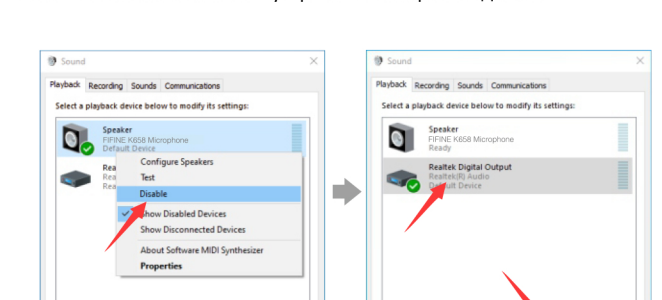


b. Нажмите динамик (FIFINE K658 Microphone) – Свойства – Уровни, и перетащите индикатор, что бы настроить уровень усиления, отрегулировав ручку на микрофоне)

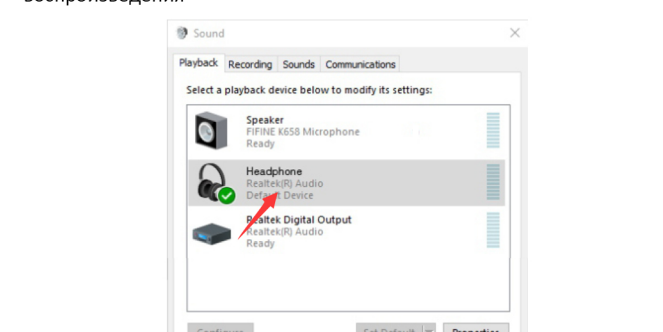


## 2) Воспроизведение звука через компьютер

a. При подключении к компьютеру микрофон автоматически становится устройством ввода по умолчанию. Если вы хотите прослушивать звук напрямую из встроенного динамика компьютера, нажмите на вкладку «Воспроизведение» на панели «Звук» и выберите "Realtek High Definition Audio" в качестве основного устройства воспроизведения.

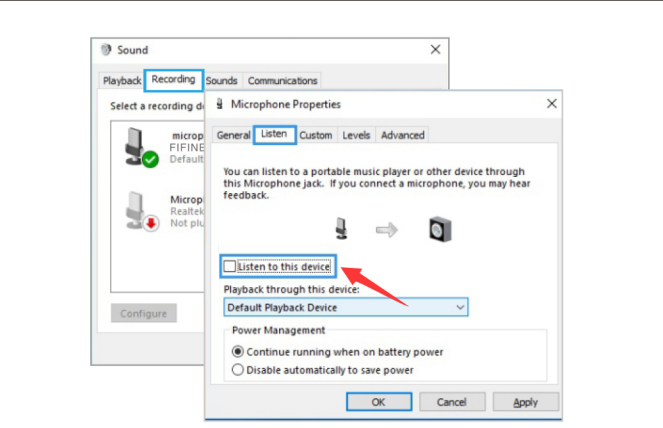


b. Если Вы хотите подключить наушники к компьютеру и прослушивать звук, пожалуйста, выберите наушники в качестве устройства воспроизведения



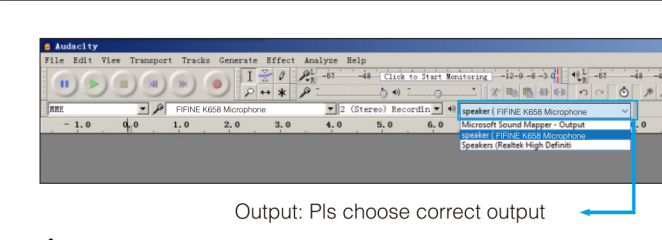
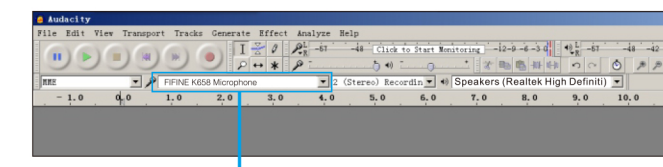
## Примечания (Применяются для MAC и Windows)

1. Если компьютер оповещает о том, что не может идентифицировать USB устройство, перезагрузите компьютер и подключите микрофон к другому USB порту.  
2. Если микрофон распознан, но звука нет, проверьте, отключен ли системный звук и повернули ли вы ручку микрофона на минимум. Убедитесь, что светодиодный индикатор горит зеленым (означает, что микрофон включен).  
3. Если ваш компьютер работает на Windows, поставьте галочку «слушать это устройство», когда вы используете какую-либо программу для записи (например, Audacity) или общения (например, Skype), иначе вы услышите двоящий звук, как эхо.  
Перейдите на вкладку «запись» и нажмите микрофон FIFINE K658 – Свойства – Слушать – поставьте галочку на «Слушать это устройство» - Применить.



## НАСТРОЙКИ ПРОГРАММ ДЛЯ ЗВУКОЗАПИСИ

1. Выберите в настройках микрофон "FIFINE K658" в качестве устройства для ввода при использовании программы для звукозаписи. Возьмем Audacity в качестве примера. Если вы прослушиваете звук через наушники компьютера, выберите Наушники (Realtek(R) Audio) в качестве устройства воспроизведения. Если вы хотите прослушивать звук через микрофонный разъем для наушников, выберите микрофон FIFINE K658 в качестве вывода.  
2. Если Ваш компьютер работает на Windows 10, перейдите в настройки – Конфиденциальность – микрофон, и нажмите ВКЛ чтобы разрешить программам доступ к микрофону.



Примечание: Если программа для звукозаписи (например, Audacity) не распознает микрофон, сначала выйдите из программы, снова подключите микрофон и запустите программу. После этого микрофон снова будет в списке устройств ввода.  
2. Обязательно поставьте галочку «Слушать это устройство» в звуковой системе, когда вы используете какую-либо программу для звукозаписи, иначе вы услышите дуб с самим собой, как эхо.  
3. Есть несколько способов улучшить запись с помощью Audacity. Зайдите на сайт <https://fifinemicrophone.com/blogs/news> чтобы найти лучшие решения или поищите виджет по интересующей вас теме в нашем блоге.  
4. Для компьютеров Windows мы рекомендуем использовать Audacity. На компьютерах Apple вы можете использовать QuickTime Player для проверки записи.

## ВАЖНОЕ ПРИМЕЧАНИЕ

Правильная настройка уровня громкости микрофона важна для оптимальной работы. В идеале уровень громкости микрофона должен быть как можно более высоким, что бы не перегружать ввод информации в вашем компьютере. Если вы услышали искажения, или, если ваша программа записи показывает уровни звука, которые постоянно перегружены (на пиковом уровне), уменьшите усиление (или уровень громкости) микрофона либо с помощью ручки на микрофоне, либо в системных настройках, либо с помощью программы для звукозаписи. Если ваша программа для записи показывает недостаточный уровень звука вы можете увеличить усиление микрофона либо с помощью ручки на микрофоне либо в системных настройках либо при помощи программы для записи.  
• Подбор программного обеспечения. У вас есть множество вариантов выбора программ для записи. Audacity доступен бесплатно по адресу: <http://audacity.sourceforge.net/> и является часто используемой программой для записи.

Примечание: Сначала необходимо подключить микрофон к компьютеру, и только потом запустить программу для записи. Программа может не распознать микрофон, если вы подключите микрофон к компьютеру после того, как вы запустили программу для записи.  
• Размещение микрофона  
Для получения наилучшей чувствительности микрофона важно, чтобы мембрана микрофона (верхняя часть микрофона) была направлена ко рту пользователя, инструмента или любому другому источнику звука. Для разговора/пения идеальное расположение микрофона – прямо перед говорящим/поющим. Такое же положение микрофона наиболее оптимально при использовании гитары, барабанов или фортепиано. Протестируйте ваш микрофон в различных положениях, чтобы найти наилучшее звучание для конкретной установки.  
• Защита микрофона  
Не оставляйте микрофон на открытом воздухе или в местах, где температура превышает 110°F (43°C) в течение длительного времени. Также следует избегать чрезмерно высокой влажности.

Выберите настройки для ввода  
Когда вы подключаете микрофон к Вашему компьютеру, все остальные звуки, воспроизводимые компьютером, отключаются или не воспроизводятся. Вам необходимо вручную выбрать «динамик (Realtek High Definition Audio)» в качестве устройства воспроизведения по умолчанию, если вы хотите воспроизводить звук через встроенный динамик компьютера

## ТЕХНИЧЕСКИЕ ХАРАКТЕРИСТИКИ

|                           |                  |
|---------------------------|------------------|
| Тип:                      | Динамический     |
| Источник питания:         | 5V               |
| Сила тока:                | 110±5mA          |
| Частота реагирования:     | 70Hz-15KHz       |
| Диаграмма направленности: | Однонаправленный |
| Чувствительность:         | -50±3dB          |
| S/N соотношение           | ≥-70dB           |
| Max. SPL:                 | 110dB            |

## fifine K658 РУКОВОДСТВО К ИСПОЛЬЗОВАНИЮ

