

# Руководство пользователя Yoga AIO 7 (27", 6)



Lenovo

## **Прочтите вначале**

Прежде чем использовать этот документ и сам продукт, обязательно ознакомьтесь со следующими разделами:

- *Руководство по технике безопасности и гарантии*
- *Общие замечания по безопасности и соответствию требованиям*
- *Руководство по установке*

**Первое издание (Июль 2021 г.)**

**© Copyright Lenovo 2021.**

УВЕДОМЛЕНИЕ ОБ ОГРАНИЧЕНИИ ПРАВ: Если данные или программное обеспечение предоставляются в соответствии с контрактом Управления служб общего назначения США (GSA), на их использование, копирование и разглашение распространяются ограничения, установленные соглашением № GS-35F-05925.

---

# Содержание

<b>Об этой документации . . . . .</b>	<b>.iii</b>	Подключение к устройству с поддержкой Bluetooth (в некоторых моделях) . . . . .	10
<b>Глава 1. Знакомство с компьютером . . . . .</b>	<b>1</b>	Приобретение аксессуаров . . . . .	10
Вид спереди . . . . .	1	<b>Глава 4. Замена CRU . . . . .</b>	<b>11</b>
Вид сзади . . . . .	2	Список CRU . . . . .	11
Компоненты и спецификации . . . . .	3	Снятие или замена CRU . . . . .	11
Спецификации USB . . . . .	3	Шнур питания и адаптер электропитания . . . . .	11
Условия эксплуатации . . . . .	5	Камера . . . . .	12
<b>Глава 2. Начало работы с компьютером . . . . .</b>	<b>7</b>	<b>Глава 5. Справка и поддержка . . . . .</b>	<b>15</b>
Регулировка подставки компьютера . . . . .	7	Часто задаваемые вопросы . . . . .	15
Работа с Windows . . . . .	7	Ресурсы для самостоятельного устранения неполадок . . . . .	15
Справочная информация по Windows . . . . .	8	Как обратиться в центр поддержки клиентов Lenovo . . . . .	17
Подключение к внешнему дисплею . . . . .	8	Перед тем как связаться с Lenovo . . . . .	17
<b>Глава 3. Подробнее о компьютере . . . . .</b>	<b>9</b>	Центр поддержки клиентов Lenovo . . . . .	17
Lenovo Vantage . . . . .	9	Приобретение дополнительных услуг . . . . .	18
Настройка плана электропитания . . . . .	9	<b>Приложение А. Замечания и товарные знаки . . . . .</b>	<b>19</b>
Передача данных . . . . .	10		



---

## Об этой документации

- Это руководство предназначено для перечисленных ниже моделей продуктов Lenovo. Ваша модель продукта может выглядеть несколько иначе, чем на рисунках в данном руководстве пользователя.

Название модели	Типы компьютеров
Yoga AIO 7 27ACH6	F0G7
Yoga AIO 7 27ARN6	F0FN

- За дополнительной информацией обращайтесь к разделу *Общие замечания по безопасности и соответствию требованиям* по адресу [https://pcsupport.lenovo.com/docs/generic\\_notices](https://pcsupport.lenovo.com/docs/generic_notices).
- В зависимости от модели компьютера некоторые дополнительные компоненты, функции и программы могут быть недоступны.
- В зависимости от версии операционной системы и программ некоторые инструкции пользовательского интерфейса могут не подходить для вашего компьютера.
- Содержимое документа может быть изменено без уведомления. Lenovo постоянно улучшает документацию по компьютеру, в том числе данное *Руководство пользователя*. Документы последних версий можно скачать по адресу <https://pcsupport.lenovo.com>.
- Корпорация Microsoft® периодически вносит изменения в функции операционной системы Windows® через Центр обновления Windows. В результате некоторые сведения в этой документации становятся устаревшими. Для получения самой актуальной информации см. ресурсы корпорации Майкрософт.

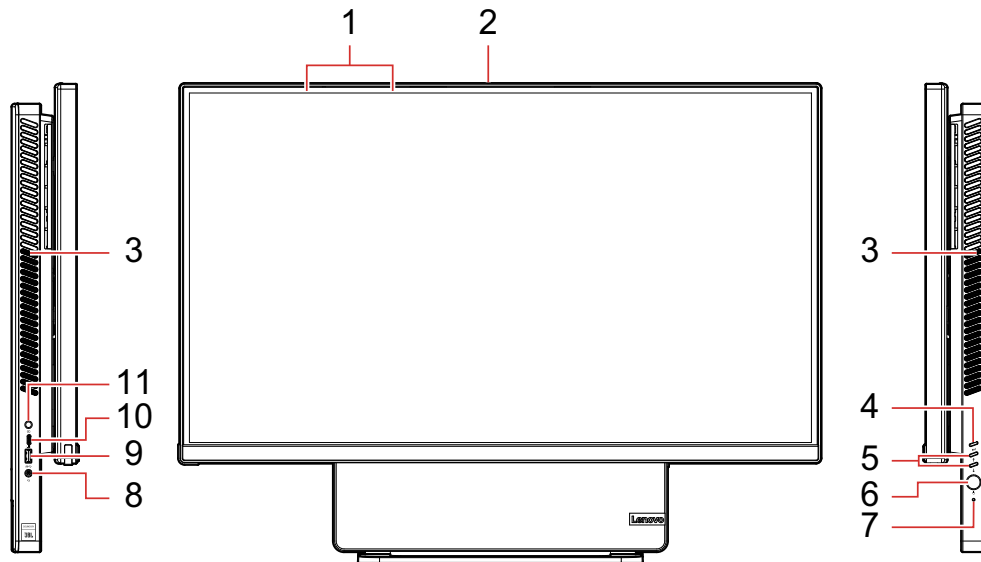


---

# Глава 1. Знакомство с компьютером

---

## Вид спереди



---

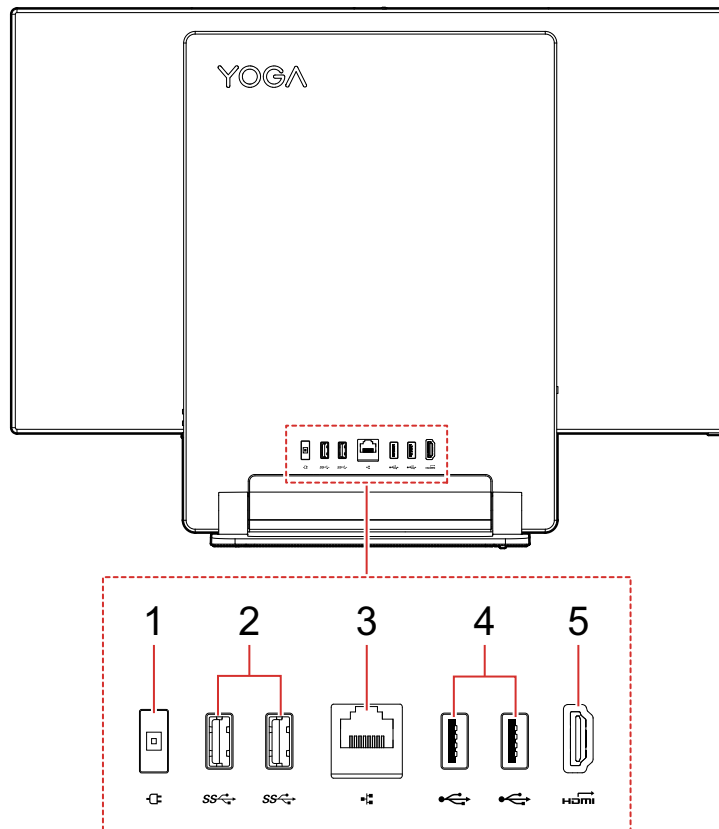
1. Микрофоны	2. Разъем камеры
3. Вентиляционные отверстия (2)	4. Переключатель On Screen Display (OSD)
5. Кнопки корректировки OSD	6. Кнопка питания
7. Кнопка сброса	8. Комбинированный аудиоразъем
9. Разъем USB 3.2 Gen 2	10. Разъем USB-C®
11. Переключатель	

---

### Связанные темы

- «Спецификации USB» на странице 3.

## Вид сзади



1. Разъем питания

2. Разъемы USB 3.2 Gen 2 (2)

3. Разъем Ethernet

4. Разъемы USB 2.0 (2)

5. Выходной разъем HDMI™\*

\* в некоторых моделях

### Связанные темы

- «Спецификации USB» на странице 3.

---

## Компоненты и спецификации

Подробные спецификации компьютера см. на сайте <https://psref.lenovo.com>.

---

<b>Аппаратные средства</b>	Для просмотра информации об оборудовании вашего компьютера введите «Диспетчер устройств» в поле поиска Windows и нажмите клавишу Enter.
<b>Адаптер электропитания</b>	<ul style="list-style-type: none"><li>• Блок питания мощностью 150 Вт с автоматическим выбором напряжения</li><li>• Блок питания мощностью 230 Вт с автоматическим выбором напряжения</li><li>• Блок питания мощностью 300 Вт с автоматическим выбором напряжения</li></ul>
<b>Адаптируемость блока питания</b>	<ul style="list-style-type: none"><li>• Материковый Китай: 220 В ± 22 В, 50 Гц ± 1 Гц</li><li>• Адаптивная настройка напряжения: от 90 до 264 В, 50/60 Гц</li></ul>
<b>Микропроцессор</b>	Для просмотра информации о микропроцессоре вашего компьютера введите «Сведения о системе» в окне поиска Windows и нажмите Enter.
<b>Память</b>	Модуль памяти с двухрядным расположением выводов и удвоенной скоростью обмена данными, четвертое поколение (DDR4 LV SODIMM).
<b>Устройство хранения данных</b>	<ul style="list-style-type: none"><li>• Жесткий диск форм-фактора 2,5 дюйма толщиной 7 мм*</li><li>• Твердотельный диск M.2</li></ul> <p>Для просмотра информации о емкости устройства хранения данных компьютера введите «Управление дисками» в окне поиска Windows и нажмите Enter.</p> <p><b>Примечание:</b> Емкость устройства хранения данных, указываемая системой, меньше номинальной емкости.</p>
<b>Функции дисплея</b>	<ul style="list-style-type: none"><li>• Мультисенсорная технология*</li><li>• Дополнительная дискретная видеокарта обеспечивает улучшенное видеоизображение и расширенные возможности.</li></ul>
<b>Расширение</b>	<ul style="list-style-type: none"><li>• Гнезда модулей памяти</li><li>• Гнездо для твердотельного диска M.2</li><li>• Отсек для устройства хранения данных</li></ul>
<b>Сетевые функции</b>	<ul style="list-style-type: none"><li>• Bluetooth*</li><li>• Локальная сеть Ethernet</li><li>• Беспроводная локальная сеть*</li></ul>

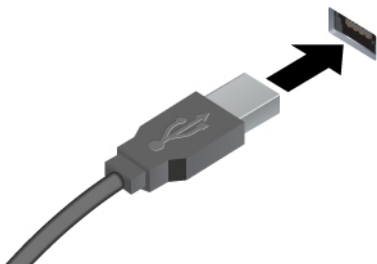



---

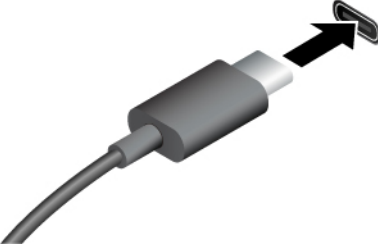




\* в некоторых моделях

---

## Спецификации USB

**Примечание:** В зависимости от модели некоторые разъемы USB могут быть недоступны на компьютере.

Имя разъема	Описание
 <ul style="list-style-type: none"> <li>•  Разъем USB 2.0</li> <li>•  Разъем USB 3.2 Gen 1</li> <li>•  Разъем USB 3.2 Gen 2</li> </ul>	<p>Подключение устройств, поддерживающих интерфейс USB, например USB-клавиатуры, USB-мыши, USB-накопителя или USB-принтера.</p>

 <ul style="list-style-type: none"> <li>•  Разъем USB-C (3.2 Gen 1)</li> <li>•  Разъем USB-C (3.2 Gen 2)</li> <li>•  Разъем Thunderbolt 3 (USB-C)</li> <li>•  Разъем Thunderbolt 4 (USB-C)</li> </ul>	<ul style="list-style-type: none"> <li>• Зарядка устройств с поддержкой USB-C выходным напряжением 5 В и током 3 А.</li> <li>• Подключение к внешнему дисплею: <ul style="list-style-type: none"> <li>– USB-C–VGA: 1900 x 1200 пикселей, 60 Гц</li> <li>– USB-C – DP: 3840 x 2160 пикселей, 60 Гц</li> </ul> </li> <li>• Подключение аксессуаров USB-C для расширения функциональных возможностей компьютера. Для приобретения аксессуаров USB-C перейдите по адресу <a href="https://www.lenovo.com/accessories">https://www.lenovo.com/accessories</a>.</li> </ul>
--	--

### Заявление о скорости передачи данных через интерфейс USB

В зависимости от многих факторов, таких как вычислительная мощность компьютера и периферийных устройств, свойства файлов и другие особенности конфигурации системы и условий эксплуатации, фактическая скорость передачи данных через разные разъемы USB этого устройства будет различаться и будет ниже указанной далее скорости обмена данными для каждого соответствующего устройства.

USB-устройство	Скорость обмена данными (Гбит/с)
3.2 Gen 1/3.1 Gen 1	5
3.2 Gen 2/3.1 Gen 2	10
3.2 Gen 2 × 2	20
Thunderbolt 3 (USB-C)	40
Thunderbolt 4 (USB-C)	40

---

## Условия эксплуатации

### Температура

- Рабочий режим: От 5 °С до 35 °С
- Хранение и транспортировка:
  - Обычные настольные компьютеры: От -40 °С до 60 °С
  - Настольные компьютеры «все в одном»: От -20 °С до 60 °С

### Относительная влажность

- Рабочий режим: От 20 до 80 % (без конденсации)
- При хранении: От 10 до 90 % (без конденсации)

### Высота

- Рабочий режим: От -15,2 до 3048 м
- При хранении: От 15,2 до 12 192 м

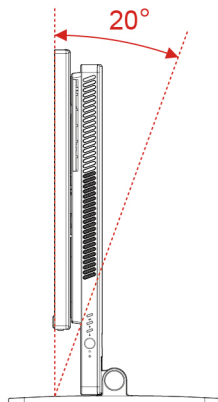


---

## Глава 2. Начало работы с компьютером

---

### Регулировка подставки компьютера



---

### Работа с Windows

Следующая таблица содержит часто используемые настройки Windows. Вы можете изучить основные концепции и сразу приступить к работе с Windows.

Для настройки параметров вводите соответствующие ключевые слова в окне поиска Windows и выбирайте наиболее подходящие. Для настройки параметров следуйте инструкциям на экране.

Табл. 1. Базовые настройки

Функции	Описания	Поиск по ключевым словам
Панель управления	Просмотр или изменение параметров Windows, в том числе установка и конфигурация аппаратного и программного обеспечения.	Панель управления
Подключение к сетям Wi-Fi	В моделях с модулем беспроводной локальной сети компьютер можно подключать к сети Wi-Fi®. Щелкните значок сети в области уведомлений Windows и выберите сеть для подключения. <b>Примечание:</b> Модуль беспроводной локальной сети в вашем компьютере может поддерживать разные стандарты. В некоторых странах или регионах использование стандарта 802.11ax может быть невозможно в силу требований местного законодательства.	Wi-Fi
Подключение к проводным сетям	В моделях с разъемом Ethernet (RJ-45) возможно подключение компьютера к проводной сети кабелем Ethernet.	—
Режим «в самолете»	Режим «в самолете» позволяет легко включить или отключить беспроводную передачу данных на компьютере. Этот режим может пригодиться при посадке на самолет.	Режим «в самолете»
Режим «ночной свет»	Ночной свет — это переключатель в Windows, который можно включать и выключать. Если он включен, цвета на экране будут теплее, а интенсивность излучаемого синего света меньше. Включение ночного света снижает вероятность усталости или перенапряжения глаз. <b>Примечание:</b> Дополнительные рекомендации по снижению нагрузки на	Ночной свет

Табл. 1. Базовые настройки (продолж.)

Функции	Описания	Поиск по ключевым словам
	глаза см. на сайте <a href="https://www.lenovo.com/us/en/compliance/visual-fatigue">https://www.lenovo.com/us/en/compliance/visual-fatigue</a> .	
Регулировка цветовой температуры	Если включен режим ночного света, вы можете настроить цветовую температуру экрана. <b>Примечание:</b> Некоторые компьютеры Lenovo имеют сертификат на низкий уровень синего света. Эти компьютеры тестируются с включенным режимом ночного света и значением цветовой температуры по умолчанию — 48.	Ночной свет
Обновления Windows	Microsoft периодически выпускает обновления функций и безопасности для операционной системы Windows. Обновления, доступные для вашей версии Windows, скачиваются автоматически при подключении компьютера к Интернету. После скачивания обновлений вам будет предложено перезапустить компьютер, чтобы установить эти обновления. Можно также вручную проверить наличие доступных обновлений для установленной версии Windows. <b>Внимание:</b> Скачивать и устанавливать обновления следует только в Центре обновления Windows. Скачивание обновлений из других источников сопряжено с угрозами безопасности.	Обновления Windows

## Справочная информация по Windows

Если экранные инструкции не помогают решить проблему, проделайте следующие действия для обращения за справочной информацией в веб-справку Windows.

- Введите «Получить помощь» или «Советы» в окне поиска Windows и нажмите Enter. Когда приложение откроется, введите описание проблемы и выберите соответствующий результат.
- Посетите веб-сайт поддержки Microsoft: <https://support.microsoft.com>. Введите искомый термин в поле поиска и получите результаты.

## Подключение к внешнему дисплею

Подключите к компьютеру проектор или монитор для представления презентаций или расширения рабочего пространства.

### Подключение беспроводного дисплея

Убедитесь, что компьютер и беспроводной дисплей поддерживают функцию Miracast®.

Нажмите **клавишу Windows** и **клавишу K**, а затем выберите беспроводной дисплей для подключения.

### Изменение настроек дисплея

Чтобы изменить параметры дисплея, введите «Параметры дисплея» в окне поиска Windows и нажмите Enter.

---

## Глава 3. Подробнее о компьютере

---

### Lenovo Vantage



Lenovo Vantage — это предустановленное настраиваемое комплексное решение, которое помогает поддерживать актуальность ПО компьютера с помощью автоматических обновлений и исправлений, настраивать параметры оборудования и получать персонализированную поддержку.

#### Доступ к Lenovo Vantage

Введите Lenovo Vantage в поле поиска Windows и нажмите клавишу Enter.

Чтобы загрузить последнюю версию Lenovo Vantage, перейдите в Microsoft Store и выполните поиск по имени приложения.

#### Ключевые функции

В Lenovo Vantage можно выполнять следующие действия:

- Удобная проверка состояния устройства и настройка его параметров.
- Скачивание и установка обновлений UEFI BIOS, микропрограммы и драйверов для поддержания ПО на компьютере в актуальном состоянии.
- Отслеживание работоспособности компьютера и его защита от внешних угроз.
- Сканирование оборудования компьютера и диагностирование проблем с аппаратным обеспечением.
- Проверка состояния гарантии компьютера (в сети).
- Использование *Руководства пользователя* и других полезных статей.

#### Примечания:

- Доступные функции различаются в зависимости от модели компьютера.
- Lenovo Vantage предоставляет периодические обновления функций, которые позволяют повысить эффективность работы с компьютером. Описание функций может отличаться от фактически доступных в вашем пользовательском интерфейсе.

---

### Настройка плана электропитания

В случае компьютеров, совместимых с ENERGY STAR®, активируется следующий план электропитания, когда компьютеры находятся в режиме ожидания в течение указанного периода времени:

- Выключение дисплея: 10 мин
- Переход в спящий режим: 25 мин

Чтобы вывести компьютер из спящего режима, нажмите на клавиатуре любую клавишу.

Изменение или настройка схемы управления питанием:

1. Введите «Схема управления питанием» в окне поиска Windows и нажмите Enter.
2. Редактируйте схему управления питанием согласно своим предпочтениям.

---

## Передача данных

С помощью встроенной технологии Bluetooth можно быстро передавать файлы между устройствами с одинаковыми функциями. Можно также установить диск или мультимедийную карту для передачи данных.

## Подключение к устройству с поддержкой Bluetooth (в некоторых моделях)

К компьютеру можно подключить поддерживающие Bluetooth устройства всех типов, например клавиатуру, мышь, смартфон или динамики. Для успешного подключения размещайте устройства не далее 10 метров (33 футов) от компьютера.



1. Щелкните значок центра поддержки в области уведомлений Windows. Включите функцию Bluetooth.
2. Щелкните «Параметры Bluetooth», чтобы добавить устройство Bluetooth, и следуйте инструкциям на экране.

---

## Приобретение аксессуаров

Компания Lenovo предлагает ряд аппаратных аксессуаров и обновлений, позволяющих пользователям расширить возможности компьютера. Можно приобрести модули памяти, устройства хранения данных, сетевые карты, адаптеры питания, клавиатуры, мыши и другие компоненты.

Приобрести устройства можно на веб-сайте Lenovo по следующему адресу <https://pcsupport.lenovo.com/warrantyupgrade>.

---

## Глава 4. Замена CRU

Узлы, подлежащие замене силами заказчика (Customer Replaceable Units — CRU), представляют собой компоненты, которые пользователь может модернизировать или заменить самостоятельно. В компьютерах Lenovo содержатся узлы CRU указанных ниже типов.

- **Узлы CRU самообслуживания:** Это компоненты, которые могут легко устанавливаться и заменяться самими пользователями или квалифицированными специалистами по обслуживанию за дополнительную плату.
- **Узлы CRU с дополнительным обслуживанием:** Это компоненты, которые могут устанавливаться и заменяться пользователями с высоким уровнем квалификации. Квалифицированные специалисты по обслуживанию также могут предоставлять услугу установки и замены компонентов в соответствии с типом гарантии, предусмотренной для компьютера клиента.

Если вы собираетесь установить какой-либо узел CRU, Lenovo поставит его вам. Информация о CRU и инструкции по замене входят в комплект поставки вашего продукта; кроме того, их всегда можно запросить в Lenovo. Компания Lenovo может потребовать вернуть дефектный компонент, который подлежит замене на CRU. Если узел необходимо вернуть, то: 1) вместе с запасным CRU предоставляются инструкции по возврату, оплаченная транспортная этикетка и контейнер; 2) если дефектный узел CRU не будет возвращен в сервисный центр Lenovo в течение тридцати (30) дней после получения пользователем узла, предоставленного ему для замены, сервисный центр может выставить пользователю счет за этот узел. Подробные сведения см. в документации по ограниченной гарантии Lenovo по следующему адресу:

[https://www.lenovo.com/warranty/ilw\\_02](https://www.lenovo.com/warranty/ilw_02)

---

### Список CRU

Ниже перечислены CRU для данного компьютера.

#### CRU самообслуживания

- Адаптер питания
- Шнур питания
- Клавиатура
- Мышь
- Внешняя камера

---

### Снятие или замена CRU

В этом разделе приведены инструкции по снятию или замене CRU.

#### Шнур питания и адаптер электропитания

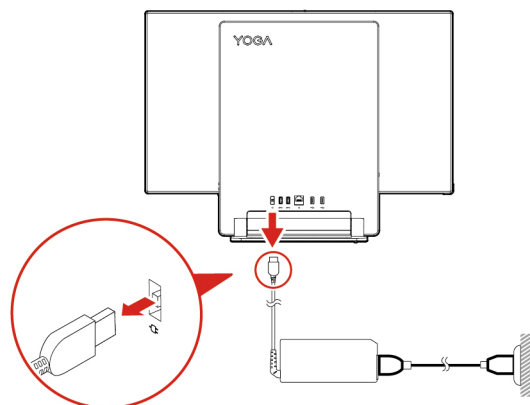
##### Предварительное требование

Перед началом работы прочитайте *Общие замечания по безопасности и соответствию требованиям* и распечатайте следующие инструкции.

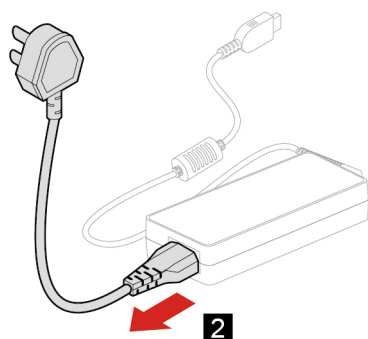
**Примечание:** Не отключайте шнур питания, если компьютер подключен к сети переменного тока. В противном случае возможен риск короткого замыкания.

## Процедура замены

1. Выключите компьютер и отключите все подключенные периферийные устройства и кабели.
2. Отсоедините адаптер питания переменного тока от компьютера.



3. Отсоедините шнур питания от адаптера питания.



4. Подключите шнур питания к адаптеру питания.
5. Подключите новый адаптер электропитания к компьютеру.

## Камера

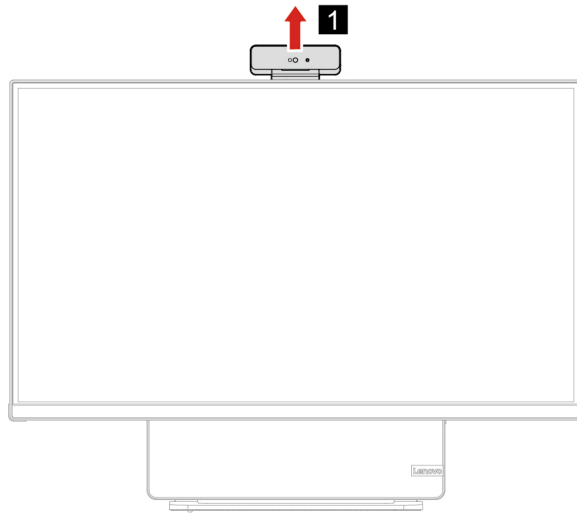
### Предварительное требование

Перед началом работы прочитайте *Общие замечания по безопасности и соответствию требованиям* и распечатайте следующие инструкции.

**Примечание:** Не отключайте шнур питания, если компьютер подключен к сети переменного тока. В противном случае возможен риск короткого замыкания.

### Процедура замены

1. Извлеките камеру.





---

## Глава 5. Справка и поддержка

---

### Часто задаваемые вопросы

---

Как разделить устройство хранения данных на разделы?	См. раздел <a href="https://support.lenovo.com/solutions/ht503851">https://support.lenovo.com/solutions/ht503851</a>
Что делать, если компьютер перестал отвечать на команды?	Нажмите и удерживайте кнопку питания, пока компьютер не выключится. Затем перезагрузите компьютер.
Что делать, если на компьютер пролилась жидкость?	<ol style="list-style-type: none"><li>1. Осторожно отсоедините адаптер электропитания и немедленно выключите компьютер. Чем быстрее компьютер будет обесточен, тем больше вероятность минимизировать повреждения вследствие коротких замыканий. <b>Внимание:</b> Несмотря на возможность потери несохраненных данных, компьютер следует немедленно отключить. Если оставить компьютер включенным, он может стать непригодным для дальнейшего использования.</li><li>2. Перед тем как снова включить компьютер, убедитесь, что жидкость полностью высохла. <b>ОСТОРОЖНО:</b> <b>Не пытайтесь слить жидкость, перевернув компьютер. Если снизу на компьютере есть дренажные отверстия клавиатуры, жидкость вытечет через них.</b></li></ol>
Откуда можно загрузить последние версии драйверов устройств и UEFI/BIOS?	<ul style="list-style-type: none"><li>• Lenovo Vantage или Lenovo PC Manager</li><li>• Веб-сайт службы поддержки Lenovo: <a href="https://support.lenovo.com">https://support.lenovo.com</a></li></ul>

---

### Ресурсы для самостоятельного устранения неполадок

Для получения дополнительных сведений о компьютере и устранения неполадок используйте следующие ресурсы для самостоятельного устранения неполадок.

Ресурсы	Как найти?
Поиск и устранение неисправностей и часто задаваемые вопросы	<ul style="list-style-type: none"><li>• <a href="https://www.lenovo.com/tips">https://www.lenovo.com/tips</a></li><li>• <a href="https://forums.lenovo.com">https://forums.lenovo.com</a></li></ul>
Информация о специальных возможностях	<a href="https://www.lenovo.com/accessibility">https://www.lenovo.com/accessibility</a>
Возврат в исходное состояние или восстановление Windows	<ul style="list-style-type: none"><li>• Используйте варианты восстановления Lenovo.<ol style="list-style-type: none"><li>1. Откройте веб-страницу по адресу <a href="https://support.lenovo.com/HowToCreateLenovoRecovery">https://support.lenovo.com/HowToCreateLenovoRecovery</a>.</li><li>2. Следуйте инструкциям на экране.</li></ol></li><li>• Используйте варианты восстановления Windows.<ol style="list-style-type: none"><li>1. Перейдите на сайт <a href="https://pcsupport.lenovo.com">https://pcsupport.lenovo.com</a>.</li><li>2. Выполните поиск компьютера или выберите его модель вручную.</li><li>3. Нажмите <b>Diagnostics (Диагностика)</b> →</li></ol></li></ul>

---

Ресурсы	Как найти?
<p>Используйте Lenovo Vantage для выполнения следующих действий.</p> <ul style="list-style-type: none"> <li>• Настройка параметров устройства.</li> <li>• Загрузите и установите обновления UEFI BIOS, драйверов и микропрограммы.</li> <li>• Защита вашего компьютера от внешних угроз.</li> <li>• Диагностика неполадок в аппаратных компонентах.</li> <li>• Проверка состояния гарантии на компьютер.</li> <li>• Использование <i>Руководства пользователя</i> и других полезных статей.</li> </ul>	<p><b>Operating System Diagnostics (Диагностика операционной системы)</b> и следуйте инструкциям на экране.</p> <p>Введите Lenovo Vantage в поле поиска Windows и нажмите клавишу Enter.</p>
<p>Документация по продукту:</p> <ul style="list-style-type: none"> <li>• <a href="#">Общие замечания по безопасности и соответствию требованиям</a></li> <li>• <i>Руководство по технике безопасности и гарантии</i></li> <li>• <i>Руководство по установке</i></li> <li>• <i>Это руководство пользователя</i></li> <li>• <i>Regulatory Notice</i></li> </ul>	<p>Перейдите на сайт <a href="https://pcsupport.lenovo.com">https://pcsupport.lenovo.com</a>. Затем следуйте инструкциям на экране, чтобы с помощью фильтров найти нужную документацию.</p>
<p>На веб-сайте поддержки Lenovo предоставляются самые последние сведения о поддержке по следующим темам:</p> <ul style="list-style-type: none"> <li>• Драйверы и программное обеспечение</li> <li>• Решения для диагностики</li> <li>• Гарантия на продукцию и обслуживание</li> <li>• Сведения о продукции и компонентах</li> <li>• База знаний и часто задаваемые вопросы</li> </ul>	<p>Перейдите на страницу <a href="https://support.lenovo.com">https://support.lenovo.com</a>.</p>
<p>Справочная информация по Windows</p>	<ul style="list-style-type: none"> <li>• Воспользуйтесь функциями <b>Получить помощь</b> или <b>Советы</b>.</li> <li>• Используйте функцию Windows Search или личный помощник Cortana®.</li> <li>• Перейдите на веб-сайт службы поддержки Microsoft: <a href="https://support.microsoft.com">https://support.microsoft.com</a>.</li> </ul>

---

## Как обратиться в центр поддержки клиентов Lenovo

Если вы пытались исправить неполадку самостоятельно, но сделать это не удалось, можно обратиться в центр поддержки клиентов Lenovo.

### Перед тем как связаться с Lenovo

Перед тем как связаться с Lenovo, подготовьте следующую информацию:

1. Запишите признаки и сведения о проблеме:

- В чем заключается проблема? Проблема проявляется постоянно или периодически?
- Возникает сообщение об ошибке или код ошибки?
- Какая операционная система установлена на вашем компьютере? Какая версия?
- Какие приложения работали в момент возникновения проблемы?
- Можно ли воспроизвести проблему? Если да, то каким образом?

2. Запишите информацию о системе:

- Название продукта
- Тип компьютера и серийный номер

На следующем рисунке показано, где найти тип и серийный номер компьютера.



## Центр поддержки клиентов Lenovo

В течение гарантийного периода можно обратиться в центр поддержки клиентов Lenovo за помощью.

### Телефоны

Узнать номера телефонов службы поддержки Lenovo в вашей стране или регионе можно на следующей странице:

<https://pcsupport.lenovo.com/supportphonenumberlist>

**Примечание:** Номера телефонов могут быть изменены без уведомления. Если телефон для вашей страны или региона не указан, обратитесь к распространителю продукции или торговому представителю Lenovo.

### **Услуги, предоставляемые в течение гарантийного периода**

- Выявление неполадок - квалифицированные сотрудники помогут вам определить, связана ли неполадка с аппаратными средствами, и решить, что следует предпринять для ее устранения.
- Ремонт аппаратных средств - если будет установлено, что неполадка связана с аппаратными средствами, на которые предоставляется гарантия, квалифицированные специалисты обеспечат обслуживание соответствующего уровня.
- Технологические изменения - иногда после продажи продукта бывает необходимо внести в него изменения. Компания Lenovo или уполномоченный распространитель продукции Lenovo внесут необходимые технологические изменения (Engineering Changes, или EC), относящиеся к приобретенным вами аппаратным средствам.

### **Услуги, не предусмотренные условиями гарантии**

- Замену или использование частей, произведенных не или не для Lenovo, или частей, не находящихся на гарантии
- Выявление причин неполадок в программных средствах
- Конфигурирование UEFI BIOS в процессе установки или обновления
- Изменение, модификация и обновление драйверов устройств
- Установка и обслуживание сетевых операционных систем (NOS)
- Установка и обслуживание программ

Условия ограниченной гарантии Lenovo для данного продукта Lenovo можно найти в разделе «Информация о гарантии» документа *Руководство по технике безопасности и гарантии*, входящего в комплект поставки компьютера.

---

## **Приобретение дополнительных услуг**

В течение гарантийного периода и после его завершения пользователи могут получать дополнительные услуги от Lenovo по адресу <https://www.lenovo.com/services>.

Перечень и наименование услуг могут быть разными в разных странах и регионах.

---

## Приложение А. Замечания и товарные знаки

### Замечания

Lenovo может предоставлять продукты, услуги и компоненты, описанные в данной публикации, не во всех странах. Сведения о продуктах и услугах, доступных в настоящее время в вашей стране, можно получить в местном представительстве Lenovo. Ссылки на продукты, программы или услуги Lenovo не означают и не предполагают, что можно использовать только указанные продукты, программы или услуги Lenovo. Разрешается использовать любые функционально эквивалентные продукты, программы или услуги, если при этом не нарушаются права Lenovo на интеллектуальную собственность. Однако при этом ответственность за оценку и проверку работы всех продуктов, программ или услуг других производителей возлагается на пользователя.

Lenovo может располагать патентами или рассматриваемыми заявками на патенты, относящимися к предмету данной публикации. Предоставление этого документа не дает вам никакой лицензии на указанные патенты. Вы можете послать запрос на лицензию в письменном виде по адресу:

*Lenovo (United States), Inc.  
8001 Development Drive  
Morrisville, NC 27560  
U.S.A.  
Attention: Lenovo Director of Licensing*

КОМПАНИЯ LENOVO ПРЕДОСТАВЛЯЕТ ДАННУЮ ПУБЛИКАЦИЮ НА УСЛОВИЯХ «КАК ЕСТЬ», БЕЗ КАКИХ-ЛИБО ГАРАНТИЙ, ЯВНЫХ ИЛИ ПОДРАЗУМЕВАЕМЫХ, ВКЛЮЧАЯ, ПОМИМО ПРОЧЕГО, ПОДРАЗУМЕВАЕМЫЕ ГАРАНТИИ НЕНАРУШЕНИЯ ЧЬИХ-ЛИБО ПРАВ, ТОВАРНОГО СОСТОЯНИЯ ИЛИ ПРИГОДНОСТИ ДЛЯ КОНКРЕТНОЙ ЦЕЛИ. Законодательство некоторых стран не допускает отказ от явных или подразумеваемых гарантий для ряда сделок; в таком случае данное положение может к вам не относиться.

В публикацию время от времени вносятся изменения, которые будут отражены в следующих изданиях. В целях повышения качества услуг компания Lenovo оставляет за собой право на улучшение и/или изменение продуктов и программ, описанных в руководствах, которые входят в комплект поставки компьютера, и содержимого данного руководства в любое время без уведомления.

Интерфейс и функциональность программного обеспечения, а также конфигурация оборудования, описанные в руководствах, которые входят в комплект поставки компьютера, могут немного отличаться от фактической конфигурации приобретаемого компьютера. Для получения конфигурации продукта см. связанный контракт (если есть) или упаковочный лист продукта либо свяжитесь с дистрибьютором продукта. Lenovo может использовать и распространять присланную вами информацию любым способом, каким сочтет нужным, без каких-либо обязательств перед вами.

Продукты, описанные в данной публикации, не предназначены для использования в технологиях имплантации или каких-либо устройствах жизнеобеспечения, отказ которых может привести к нарушению жизнедеятельности или к летальному исходу. Информация, содержащаяся в данной публикации, не влияет на спецификации продукта и гарантийные обязательства Lenovo и не меняет их. Ничто в этой публикации не служит явной или неявной лицензией или гарантией возмещения ущерба в связи с правами на интеллектуальную собственность корпорации Lenovo или третьих сторон. Все данные, содержащиеся в данной публикации, получены в специфических условиях и приводятся только в качестве иллюстрации. Результаты, полученные в других рабочих условиях, могут существенно отличаться от них.

Lenovo может использовать и распространять присланную вами информацию любым способом, каким сочтет нужным, без каких-либо обязательств перед вами.

Любые ссылки в данной информации на веб-сайты, не принадлежащие Lenovo, приводятся только для удобства и никоим образом не означают поддержки Lenovo этих веб-сайтов. Материалы на этих веб-сайтах не входят в число материалов по данному продукту Lenovo, и всю ответственность за использование этих веб-сайтов вы принимаете на себя.

Все данные относительно производительности, содержащиеся в этой публикации, получены в определенном образом настроенной среде. Поэтому результаты, полученные в других операционных средах, могут заметно отличаться от приведенных. Некоторые измерения могли быть выполнены в разрабатываемых системах, и нет никакой гарантии, что в общедоступных системах результаты этих измерений будут такими же. Кроме того, результаты некоторых измерений были получены экстраполяцией. Реальные результаты могут отличаться от них. Пользователям рекомендуется проверить эти данные в своих конкретных условиях.

Данный документ защищен авторским правом Lenovo и на него не распространяется ни одна лицензия на программное обеспечение с открытым исходным кодом, в том числе никакие соглашения по Linux, которые могут сопровождать программное обеспечение, включенное в комплект поставки этого продукта. Lenovo может обновить данный документ в любое время без уведомления.

Если вы желаете получить самые актуальные сведения, задать вопросы или оставить комментарии, зайдите на веб-сайт Lenovo:  
<https://pcsupport.lenovo.com>

### **Товарные знаки**

LENOVO и логотип LENOVO, IDEACENTRE и логотип IDEACENTRE, YOGA и логотип YOGA являются товарными знаками компании Lenovo. Термин HDMI и логотип HDMI являются товарными знаками или зарегистрированными товарными знаками компании HDMI Licensing Administrator, Inc. в США и других странах. Intel, Intel SpeedStep, Optane и Thunderbolt являются товарными знаками корпорации Intel или ее дочерних подразделений в США и других странах. Microsoft, Windows и Cortana являются товарными знаками группы компаний Майкрософт. Wi-Fi, Wi-Fi Alliance и Miracast являются зарегистрированными товарными знаками Wi-Fi Alliance. USB-C является товарным знаком USB Implementers Forum. Все остальные товарные знаки являются собственностью соответствующих владельцев. © 2021 Lenovo.



**Lenovo**