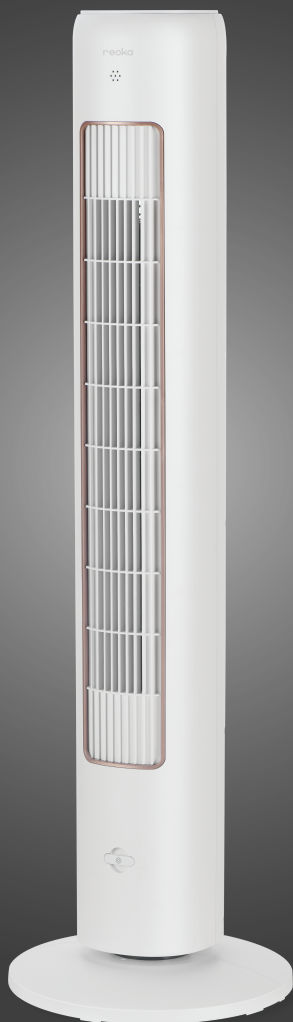


reoka



РУКОВОДСТВО ПО ЭКСПЛУАТАЦИИ

**TOWER FAN**

**RKTF-4001**



## Уважаемый покупатель!

Благодарим Вас за доверие. РЕОКА придает большое значение качеству своей продукции и неповторимому стилю, с помощью которого Вы сможете выразить свою индивидуальность. Мы рады предложить Вам изделия, разработанные и изготовленные в соответствии с высокими стандартами к функциональности и дизайну. Перед началом эксплуатации устройства внимательно ознакомьтесь с данным руководством, которое содержит важную информацию, касающуюся Вашей безопасности, и включает в себя рекомендации по правильному использованию устройства и ухода за ним. С техникой для дома и кухни РЕОКА каждый день будет лучше.

С заботой о Вас, РЕОКА

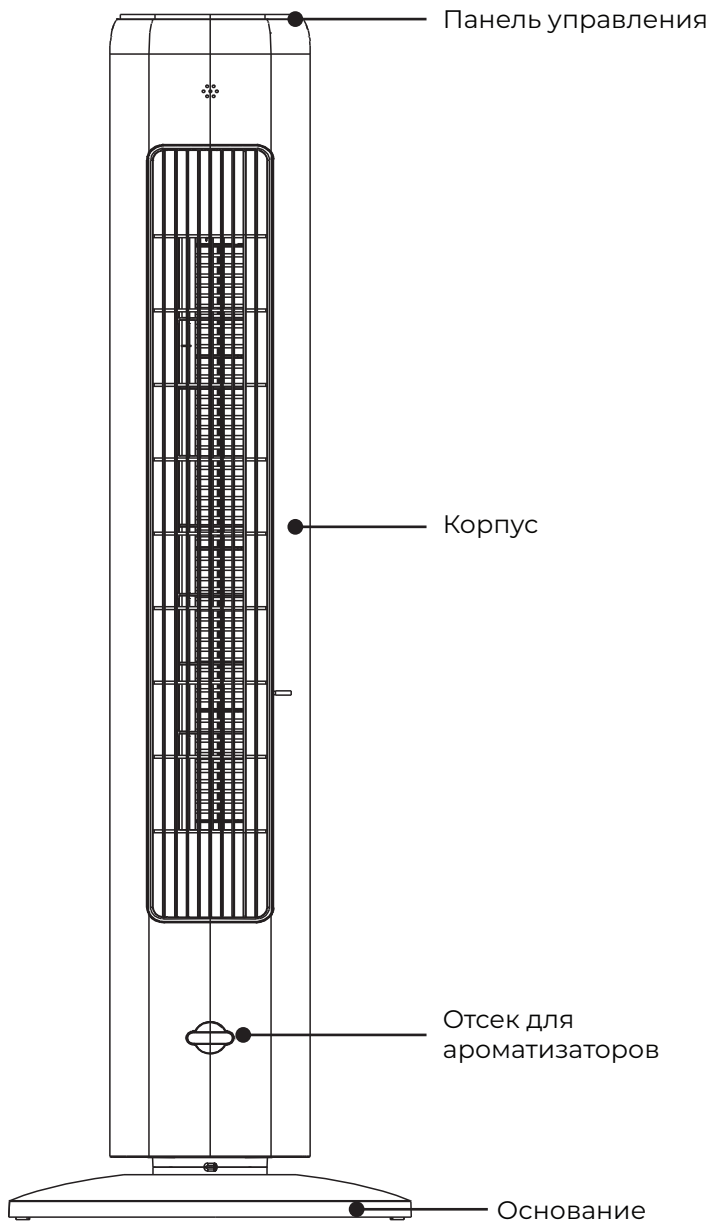
## Назначение устройства

Вентилятор предназначен для вентиляции помещений и поддержки комфортного микроклимата в жаркую погоду.

## Меры предосторожности

1. Не используйте устройство с поврежденным шнуром питания или вилкой. С целью замены шнура питания обращайтесь в авторизованный сервисный центр.
2. Отключайте устройство от сети питания, если оно не используется, а также при его чистке, перемещении или обнаружении неисправности.
3. Не погружайте устройство, шнур, вилку в воду и другие жидкости во избежание поражения электрическим током и получения травм.
4. Устройство не предназначено для использования детьми и лицами с ограниченными физическими, сенсорными или умственными способностями, кроме случаев, когда над ними осуществляется контроль другими лицами, ответственными за их безопасность. Не позволяйте детям играть с устройством.
5. Не вставляйте пальцы, карандаши и другие предметы в решетку во время работы устройства.
6. Чтобы обеспечить достаточную циркуляцию воздуха, не допускайте засорения вентиляционных отверстий устройства.
7. Устанавливайте устройство на ровной устойчивой поверхности во избежание его падения.
8. Не размещайте устройство у открытого окна.
9. Не размещайте устройство на окне.
10. Устройство предназначено для домашнего использования.
11. Отключайте устройство от сети перед чисткой или хранением.
12. Не используйте устройство при обнаружении видимых повреждений и незамедлительно обратитесь в авторизованный сервисный центр при их выявлении.
13. Не вскрывайте устройство и не ремонтируйте его самостоятельно. Обслуживание и ремонт должны производиться только квалифицированными специалистами авторизованного сервисного центра.

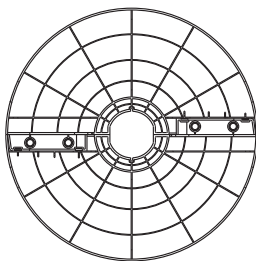
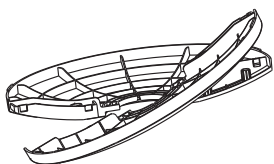
## Схема устройства



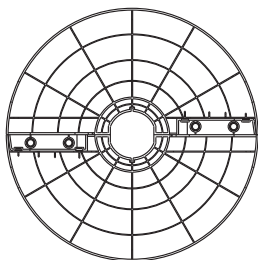
## Сборка

**Примечание:** перед сборкой устройства, чтобы избежать повреждения или появления царапин на корпусе при сборке, располагайте детали на мягких поверхностях или упаковочных материалах (пленке, пенопласте и т.д).

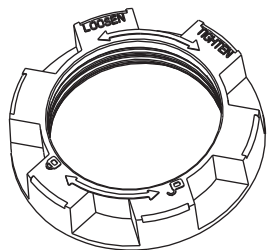
1. Извлеките из упаковки все содержимое. Совместите две части основания и закрепите их между собой.



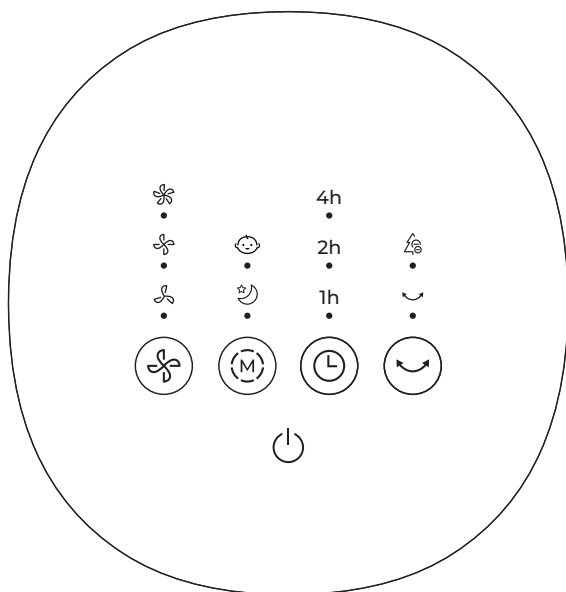
2. Отсоедините пластиковую гайку от корпуса устройства.
3. Протяните шнур питания через выемку, а затем установите корпус на основание.



4. Зафиксируйте корпус на основании с помощью гайки.



## Панель управления и эксплуатация



### Описание функциональных кнопок:



— включение / выключение / режим ожидания.



— регулировка скорости воздушного потока (сильный, средний, низкий).



— регулировка режима воздушного потока (естественный ветер, ночной режим, бриз).



— установка таймера:

○ Установка времени отключения вентилятора в режиме запуска (1–7 часов).

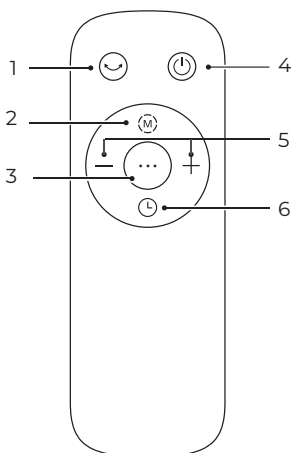
○ Установка времени запуска вентилятора (1–7 часов) в режиме ожидания (вентилятор включен, но не запущен).



— включить/выключить вращение.

## Пульт дистанционного управления

Рабочее расстояние пульта ДУ — до 5 м под углом 30° от приемника.



1. Включить/выключить вращение.
2. Выбор режима воздушного потока.
3. Включить/выключить ионизацию.
4. Включение / выключение / режим ожидания.
5. «+» — увеличение скорости воздушного потока.  
«-» — уменьшение скорости воздушного потока.
6. Установка таймера.

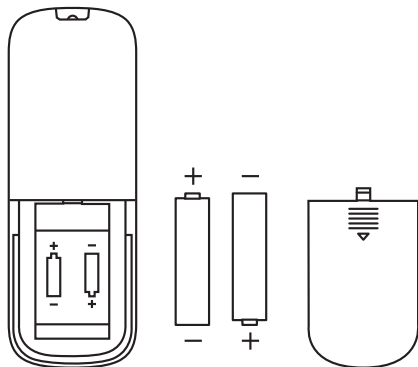
## Установка батарей

1. Сдвиньте крышку батарейного отсека.
2. Установите батарейки, соблюдая полярность.
3. Задвиньте крышку батарейного отсека.

**ПРИМЕЧАНИЕ:** используйте щелочные или марганцевые батареи типа ААА. Не используйте аккумуляторные батареи.

### ВНИМАНИЕ:

- Батареи в комплект не входят.
- Не бросайте батареи в огонь, они могут взорваться или протечь.
- Не вставляйте в устройство одновременно новые и старые батареи.
- Не вставляйте в устройство одновременно разные типы батарей (щелочные, солевые и аккумуляторные).
- Извлеките батареи из пульта ДУ перед его утилизацией.





## Обслуживание и уход

- Перед очисткой и сборкой отключите устройство от сети. Не разбирайте вентилятор с целью очистки.
- Протирайте внешние части устройства тканью или губкой с мягким моющим средством.
- Тщательно вытирайте устройство сухой тканью после очистки.
- Не используйте абразивные моющие средства, бензин или растворители во избежание повреждения поверхности устройства.
- Не допускайте попадания воды или любой другой жидкости внутрь устройства.

## Технические характеристики

- Модель: RKTF-4001.
- Торговая марка: REOKA.
- Питание: 220–240 В~, 50 Гц.
- Мощность: 40 Вт.
- Уровень шума: 52–62 дБ.
- Таймер до 7 часов.
- Количество скоростей: 3.
- Количество режимов: 3.
- Угол вращения:  $60^\circ \pm 5^\circ$ .
- Пульт ДУ (инфракрасный).
- Размеры устройства:
  - o ширина: 310 мм;
  - o глубина: 310 мм;
  - o высота: 1048 мм.
- Класс защиты от поражения электрическим током: II.
- Тип крепления шнура питания: Y.
- Область применения: бытовое.

## **Правила и условия монтажа, хранения, перевозки (транспортировки), реализации и утилизации**

- Правила и условия монтажа устройства описаны в разделе «Сборка» данного руководства по эксплуатации.
- Хранение устройства должно производиться в упаковке в отопляемых помещениях у изготовителя и потребителя при температуре воздуха от 5 °С до 40 °С и относительной влажности воздуха не более 80%. В помещениях не должно быть агрессивных примесей (паров кислот, щелочей), вызывающих коррозию.
- Перевозка устройства должна осуществляться в сухой среде.
- Устройство требует бережного обращения, оберегайте его от воздействия пыли, грязи, ударов, влаги, огня и т.д.
- Реализация устройства должна производиться в соответствии с местным законодательством.
- После окончания срока службы изделия его нельзя выбрасывать вместе с обычным бытовым мусором. Вместо этого оно подлежит сдаче на утилизацию в соответствующий пункт приема электрического и электронного оборудования для последующей переработки и утилизации в соответствии с федеральным или местным законодательством. Обеспечивая правильную утилизацию данного продукта, Вы помогаете сберечь природные ресурсы и предотвращаете ущерб для окружающей среды и здоровья людей, который возможен в случае ненадлежащего обращения. Более подробную информацию о пунктах приема и утилизации данного продукта можно получить в местных муниципальных органах или на предприятии по вывозу бытового мусора.
- При обнаружении неисправности устройства следует немедленно обратиться в авторизованный сервисный центр или утилизировать устройство.

## **Гарантийные обязательства**

Производитель гарантирует бесперебойную работу устройства в течение всего гарантийного срока, а также отсутствие дефектов в материалах и сборке. Гарантийный период исчисляется с момента приобретения изделия и распространяется только на новые продукты. В гарантийное обслуживание входит бесплатный ремонт или замена элементов, вышедших из строя не по вине потребителя в течение гарантийного срока при условии эксплуатации изделия согласно руководству пользователя. Ремонт или замена элементов производится на территории уполномоченных сервисных центров.

Срок гарантии: 12 месяцев.

Срок эксплуатации: 24 месяца.

**Актуальный список сервисных центров по адресу:**

[HTTPS://WWW.DNS-SHOP.RU/SERVICE-CENTER/](https://www.dns-shop.ru/service-center/)

## Дополнительная информация

**Изготовитель:** ДжиДи Мидэа Энвайронмент Эпплайнсиз ЭМЭФДжи. Ко., Лтд.  
Шоссе Дунфу, 28, Восточная промзона Хэсуй, Дунфэн, г. Чжуншань, пров. Гуандун,  
Китай.

Сделано в Китае.

**Manufacturer:** GD Midea Environment Appliances MFG. Co., Ltd.  
No. 28, Dong Fu Road, Hesui East Industrial Area, Dong Feng Town, Zhongshan City,  
Guangdong Province, CHINA.

**Импортер в России / уполномоченное изготовителем лицо:**

ООО «Атлас», 690068, Россия, Приморский край, г. Владивосток,  
проспект 100-летия Владивостока, дом 155, корпус 3, офис 5.

**Адрес электронной почты:** atlas.llc@ya.ru

Товар соответствует требованиям технического регламента Таможенного союза:

- ТР ТС 020/2011 «Электромагнитная совместимость технических средств»;
- ТР ТС 004/2011 «О безопасности низковольтного оборудования».

Товар соответствует требованиям технического регламента Евразийского экономического союза ТР ЕАЭС 037/2016 «Об ограничении применения опасных веществ в изделиях электротехники и радиоэлектроники».

Спецификации, информация о продукте и его внешний вид могут быть изменены без предварительного уведомления пользователя в целях улучшения качества нашей продукции.

Товар изготовлен (мм.гггг)/  
Тауар жасалған күні (аа.жжжж): \_\_\_\_\_

V.1



