



Класс защиты - II

СЕРИЯ SC15K41****

СЕРИЯ SC15H40***

Пылесос

руководство пользователя

02 Меры предосторожности

06 Сборка

Перечень деталей / Места использования щеток

08 Использование пылесоса

Использование регулятора на рукоятке / Средства управления на корпусе

09 Чистка и обслуживание устройства

Чистка выпускного фильтра / Чистка трубы / Чистка шланга / Чистка пылевого фильтра / Чистка контейнера для пыли / Техобслуживание мини-турбонасадки / Чистка мощная щетка для уборки шерсти животных / насадка для уборки шерсти животных / Чистка двухпозиционной щетки / Чистка насадки для паркета / Чистка насадка с защитой от засорения / мини-насадка для уборки шерсти животных / Хранение пылесоса

14 Примечания и предупреждения

Эксплуатация / Хранение / Чистка и обслуживание

15 Устранение неисправностей

* Перед использованием данного устройства внимательно прочтите инструкцию.

* Устройство предназначено исключительно для использования в помещении.

Русский

imagine the possibilities

Благодарим за приобретение изделия
компании Samsung.

SAMSUNG

Меры предосторожности

МЕРЫ ПРЕДОСТОРОЖНОСТИ



- Перед началом эксплуатации устройства внимательно прочитайте данное руководство и сохраните его для справки в будущем.



- Поскольку данная инструкция по эксплуатации охватывает разные модели, технические характеристики приобретенного пылесоса могут несколько отличаться от характеристик, приведенных в этом руководстве.

ПРЕДОСТЕРЕГАЮЩИЕ/ПРЕДУПРЕЖДАЮЩИЕ СИМВОЛЫ

	Указывает на опасность смерти или получения серьезной травмы.
	Указывает на риск получения травмы или повреждения имущества.

ДРУГИЕ ИСПОЛЬЗУЕМЫЕ СИМВОЛЫ

	Указывает на действие, обязательное для выполнения.
--	---

Информация о назначении

Пылесос предназначен для уборки помещений.



Данный пылесос предназначен только для бытового использования.

Запрещено использовать пылесос для уборки строительных отходов или мусора, тонера лазерных принтеров. Постоянно поддерживайте фильтры в чистом состоянии, не допускайте накопления в них мелкой пыли. Сухие средства по уходу за коврами или мелкую пыль, например, муку, необходимо убирать только в очень малом количестве. Всегда тщательно очищайте пылесборник и фильтры после их уборки. Запрещено использовать пылесос без фильтров и пылесборников, а также с изношенными, поврежденными или деформированными фильтрами. Всегда устанавливайте фильтр в правильном положении в соответствии с инструкцией. Невыполнение всех перечисленных требований может привести к повреждению внутренних деталей устройства и аннулированию гарантийных обязательств. Ни в коем случае не выкручивайте микрофильтр после его промывки. Это вызывает его деформацию или повреждение. Если фильтр деформирован или поврежден, замените его новым. (При невыполнении требования пыль и мусор будут попадать в мотор)

Устанавливайте фильтр правильно, исключая зазоры между контактными поверхностями фильтра и отсека для его установки. (при невыполнении этого требования пыль и мусор будут попадать в мотор).

Правила реализации

Демонстрация работы пылесоса при реализации должна проводиться при условиях аналогичных бытовым.

ВАЖНЫЕ МЕРЫ БЕЗОПАСНОСТИ

ОБЩИЕ СВЕДЕНИЯ

- Внимательно прочтите всю инструкцию. Прежде чем включать устройство, убедитесь, что напряжение источника электропитания совпадает с напряжением, указанным в табличке технических данных на днище пылесоса.
- **ПРЕДУПРЕЖДЕНИЕ.** Не используйте пылесос, если покрытие или пол влажные.

- Если устройство используется ребенком или дети находятся вблизи, не оставляйте детей без присмотра. Не позволяйте детям играть с пылесосом. Не оставляйте пылесос включенным без присмотра. Пылесос должен использоваться только по прямому назначению, описанному в данной инструкции.
- Не используйте пылесос без контейнера для пыли.
- Для наиболее эффективной работы устройства старайтесь освобождать контейнер для пыли до того, как он будет полностью заполнен.
- Не используйте пылесос для сбора рассыпавшихся спичек, горящего пепла или окурков. Не оставляйте пылесос вблизи кухонной плиты или других источников тепла. Повышенная температура может вызвать деформацию или изменение цвета пластмассовых деталей устройства.
- Не собирайте с помощью пылесоса твердые и острые предметы, поскольку они могут повредить детали устройства.
Не наступайте на шланг. Не ставьте на шланг никакие тяжелые предметы.
Не закрывайте всасывающее или выпускное отверстие.
- Прежде чем извлечь вилку из розетки, выключите пылесос с помощью кнопки на корпусе устройства. Перед очисткой контейнера для пыли обязательно отключайте устройство от сети. Во избежание повреждений выдергивайте вилку из розетки, держа рукой за саму вилку, а не за кабель.
- Данное устройство может использоваться детьми от 8 лет и старше, лицами с ограниченными физическими, сенсорными или умственными возможностями, а также лицами с ограниченным опытом или знаниями, если над ними осуществляется контроль, либо они проинструктированы о мерах безопасности при использовании устройства и осознают возможные риски. Детям запрещается играть с устройством. Очистка и техническое обслуживание не должны производиться детьми без надзора.
- Следите за тем, чтобы дети не играли с устройством.
- Перед чисткой или обслуживанием устройства следует вынуть вилку из сетевой розетки.
- Удлинитель использовать не рекомендуется.
- В случае нарушений в работе пылесоса отключите его от источника питания и обратитесь в сертифицированный сервисный центр.
- В случае повреждения кабеля питания он должен быть заменен производителем, сотрудником сервисного центра или другим квалифицированным специалистом во избежание опасных ситуаций.
- Не перемещайте пылесос, держа его за шланг. Используйте для этой цели рукоятку на корпусе пылесоса.
- Отключайте пылесос от источника питания, если он не используется. Прежде чем вынуть вилку из сетевой розетки, выключите пылесос, воспользовавшись переключателем питания.
- Не используйте пылесос для сбора воды.
- Не погружайте пылесос в воду для его очистки.
- Шланг необходимо регулярно осматривать. В случае повреждения использовать его запрещено.
- Обратитесь к производителю или в сервисный центр, чтобы заменить его.

Меры предосторожности



ПРЕДУПРЕЖДЕНИЕ

Электропитание

- ▶ Во избежание возгорания или поражения электрическим током следует придерживаться приведенных ниже условий.
 - Не допускайте повреждения кабеля питания.
 - Не тяните за кабель питания и не прикасайтесь к вилке кабеля питания мокрыми руками.
 - Подключайте устройство исключительно к источникам питания с напряжением, соответствующим номинальному государственному уровню. Не подсоединяйте устройство к розетке с помощью переходника, к которому подключено несколько устройств одновременно.
 - Не используйте поврежденные вилку, кабель питания или незакрепленную сетевую розетку.
 - Отключайте питание, прежде чем подсоединить вилку к сетевой розетке или отсоединить ее, а также следите, чтобы пальцы не касались контактов вилки.
 - Не разбирайте и не модифицируйте пылесос. При повреждении кабеля питания для его замены следует обратиться к производителю или в сервисный центр.
 - Удаляйте посторонние вещества или пыль с контактов вилки питания.
- ▶ В случае утечки газа или использования легковоспламеняющихся спреев, например пылеудалителя, избегайте попадания этих веществ на сетевую розетку и открывайте окна для проветривания помещения.
 - Существует опасность взрыва или пожара.



ПРЕДУПРЕЖДЕНИЕ

Эксплуатация и техобслуживание

- ▶ Не используйте данное изделие на улице, так как оно предназначено только для домашнего (бытового) использования.
 - Существует опасность сбоев в работе или повреждения.
 - * Уборка на улице: камни, цемент
 - * Бильярдная: меловая пыль
 - * Асептическое помещение в больнице
- ▶ Не используйте пылесос для сбора жидкостей (например воды), лезвий, булавок или тлеющего угля.
 - Существует опасность сбоев в работе или повреждения.
- ▶ Не разрешайте детям касаться пылесоса во время его работы.
 - В случае перегрева корпуса можно обжечься.
- ▶ Не становитесь на корпус пылесоса и не подвергайте его другому физическому воздействию.
 - Это может привести к травмам или повреждению устройства.
- ▶ Поднимайте и переносите пылесос, держась за специальную ручку для переноски.
- ▶ Не поднимайте и не переносите пылесос со вставленной в паз для хранения щеткой.
- ▶ Для очистки корпуса используйте сухую тряпку или полотенце и перед очисткой обязательно вынимайте вилку пылесоса из розетки. Не распыляйте воду непосредственно на пылесос, не используйте летучие вещества (такие как бензол, растворитель или спирт) и легковоспламеняющиеся спреи (например пылеудалитель) для его очистки.
 - В случае сбоя в работе вследствие попадания воды или другой жидкости внутрь изделия отключите питание соответствующей кнопкой на корпусе, выньте вилку питания из сетевой розетки и обратитесь к представителю сервисного центра.

- ▶ Не используйте щелочи, промышленные моющие средства, освежители воздуха или (уксусные) кислоты для очистки деталей пылесоса, которые нужно мыть. (См. следующую таблицу.)
 - Это может привести к повреждению, деформации или обесцвечиванию пластиковых деталей.

Моющиеся детали		Контейнер для пыли на корпусе, пылевой фильтр, губчатый фильтр
Пригодное моющее средство	Нейтральное моющее средство	Кухонное моющее средство
Непригодное моющее средство	Щелочное моющее средство	Отбеливатель, противогрибковое средство и т. п.
	Кислотное моющее средство	Парафиновое масло, эмульгатор и т. п.
	Производственное моющее средство	NV-I, PB-I, Opti, спирт, ацетон, бензол, растворитель и т. п.
	Освежитель воздуха	Освежитель воздуха (спрей)
	Жир	Животный или растительный жир
	Другое	Пищевая уксусная кислота, уксус, кристаллическая уксусная кислота и т. п.

- ▶ **Защитное устройство от перегрева:**
 Данный пылесос оснащен специальным термостатом, который отключает пылесос от электропитания при перегреве мотора. Если пылесос неожиданно отключился, выключите его и отсоедините сетевую вилку от розетки. Убедитесь, что присутствует электропитание в розетке. Для этого во избежание поражения электрическим током, обратитесь к квалифицированному электрику.
 Проверьте и устраните возможные причины перегрева, такие как: переполненный пылесборник, засоры трубки, шланга или фильтра.

После устранения найденных причин подождите примерно 30 минут, после чего повторно подключите пылесос к сети и включите его. Если пылесос не включается, обратитесь к сервисному специалисту.

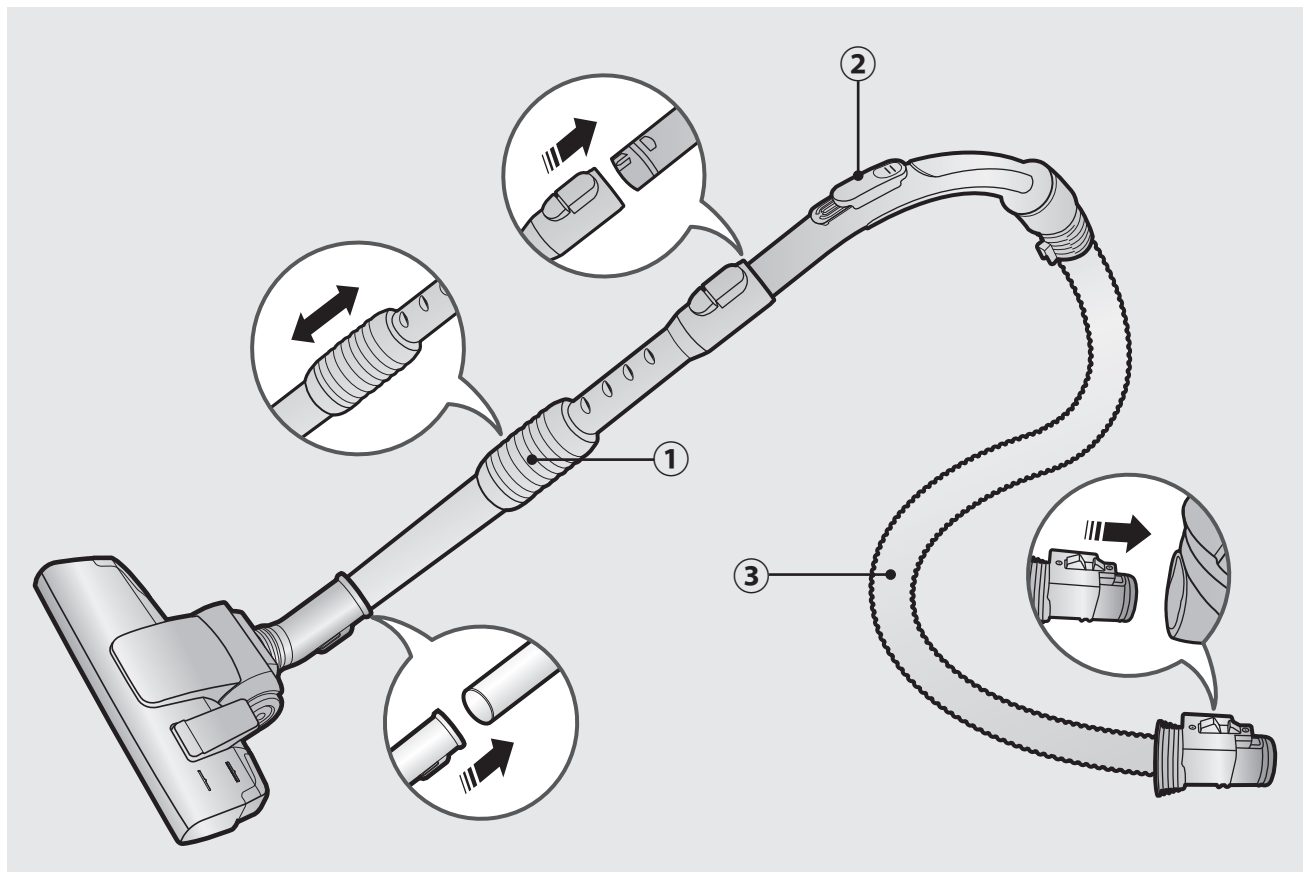


ВНИМАНИЕ

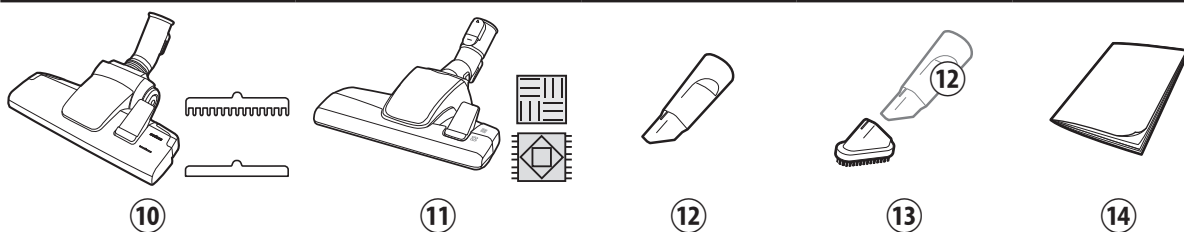
Эксплуатация

- ▶ Используйте трубу исключительно по прямому назначению.
 - Использование в других целях может привести к травмам или повреждению устройства.
- ▶ Если во время использования пылесоса поднять ручку контейнера для пыли, включится защитное устройство, и звук работы должен измениться.
 - Звук работы может измениться, если во время использования пылесоса удерживается ручка контейнера для пыли, но кольцевая трубка внизу контейнера для пыли препятствует высыпанию пыли.
- ▶ Отключайте пылесос от сетевой розетки, если он не используется в течение длительного времени.
 - Существует угроза пожара или поражения электрическим током.
- ▶ Не следует вытягивать кабель питания до самого конца. Во время сматывания кабеля питания следует придерживать его рукой.
 - Попытка вытянуть кабель питания до самого конца может привести к его повреждению. Если не придерживать кабель питания во время сматывания, в результате неконтролируемого движения он может нанести травмы людям или повредить находящиеся вокруг предметы.
- ▶ При появлении необычных звуков, запаха или дыма, исходящих из пылесоса, немедленно отсоедините вилку питания от розетки и обратитесь в сервисный центр.
 - В противном случае возможно возгорание или поражение пользователя током.
- ▶ Не используйте пылесос возле нагревательных приборов (например возле печи), легковоспламеняющихся спреев или горючих веществ.
 - Это может привести к возгоранию или деформации изделия.

Сборка

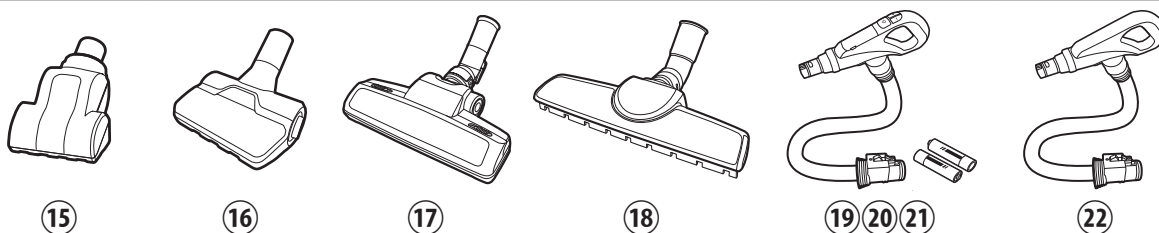


Принадлежности



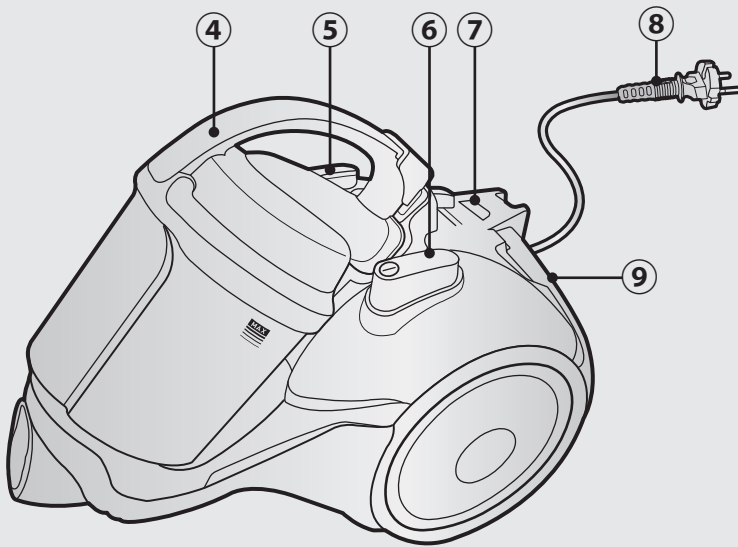
*   Пола /   Ковра

Дополнительно (В зависимости от модели)

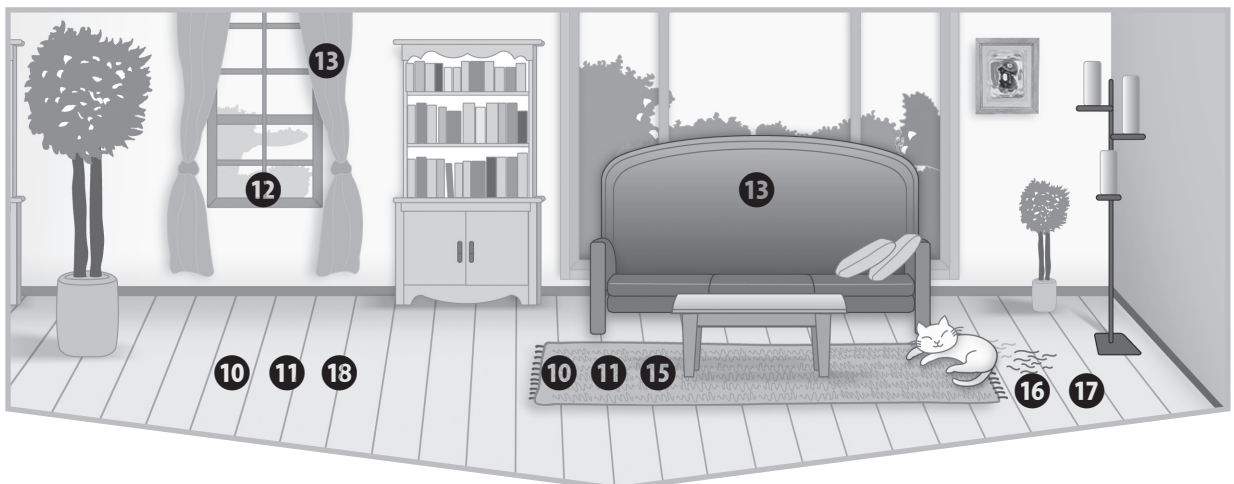


Перечень деталей

- ① Труба
- ② Регулятор на рукоятке шланга
(СЕРИЯ SC15K41*0V* /
СЕРИЯ SC15H40**V)
- ③ Шланг
- ④ Контейнер для пыли
- ⑤ Кнопка сматывания шнура
- ⑥ Кнопка питания
- ⑦ Индикатор фильтра
- ⑧ Кабель питания
- ⑨ Выпускной фильтр
- ⑩ Двухпозиционная щетка
- ⑪ Двухпозиционная щетка
(СЕРИЯ SC15K41*6**)
- ⑫ Насадка "2 в 1" (Щелевая насадка)
- ⑬ Насадка "2 в 1" (Щетка для
удаления пыли)
- ⑭ Руководство пользователя
- ⑮ Мини-турбонасадка
Насадка с защитой от засорения/
мини-насадка для уборки шерсти
животных
- ⑯ Мощная щетка для уборки шерсти
животных/насадка для уборки
шерсти животных
- ⑰ Насадка для чистки паркета
- ⑱ Регулятор на рукоятке шланга
(СЕРИЯ SC15K41*0H* /
СЕРИЯ SC15H40**H)
- ⑳ Шланг
- ㉑ Батареи
- ㉒ Регулятор на рукоятке шланга
(СЕРИЯ SC15K41*6V*)

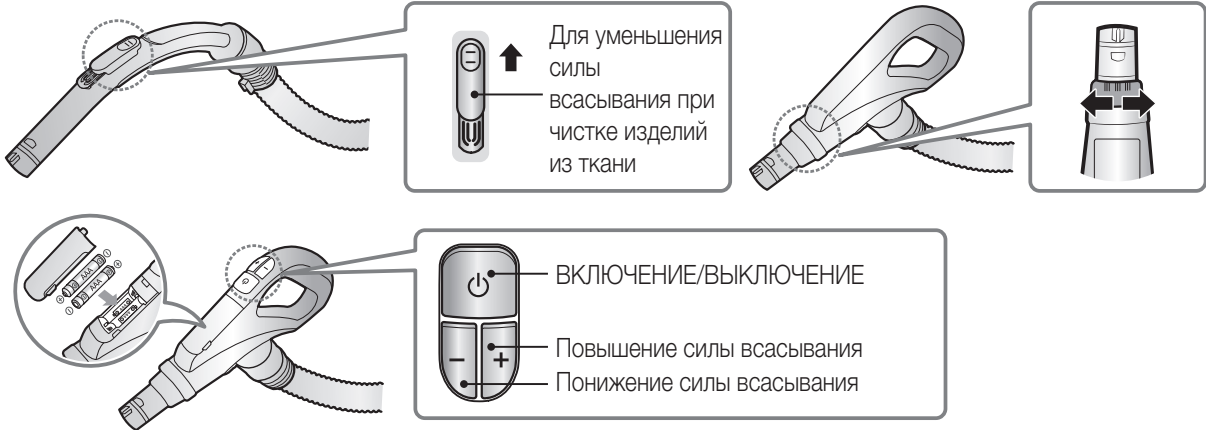


Места использования щеток

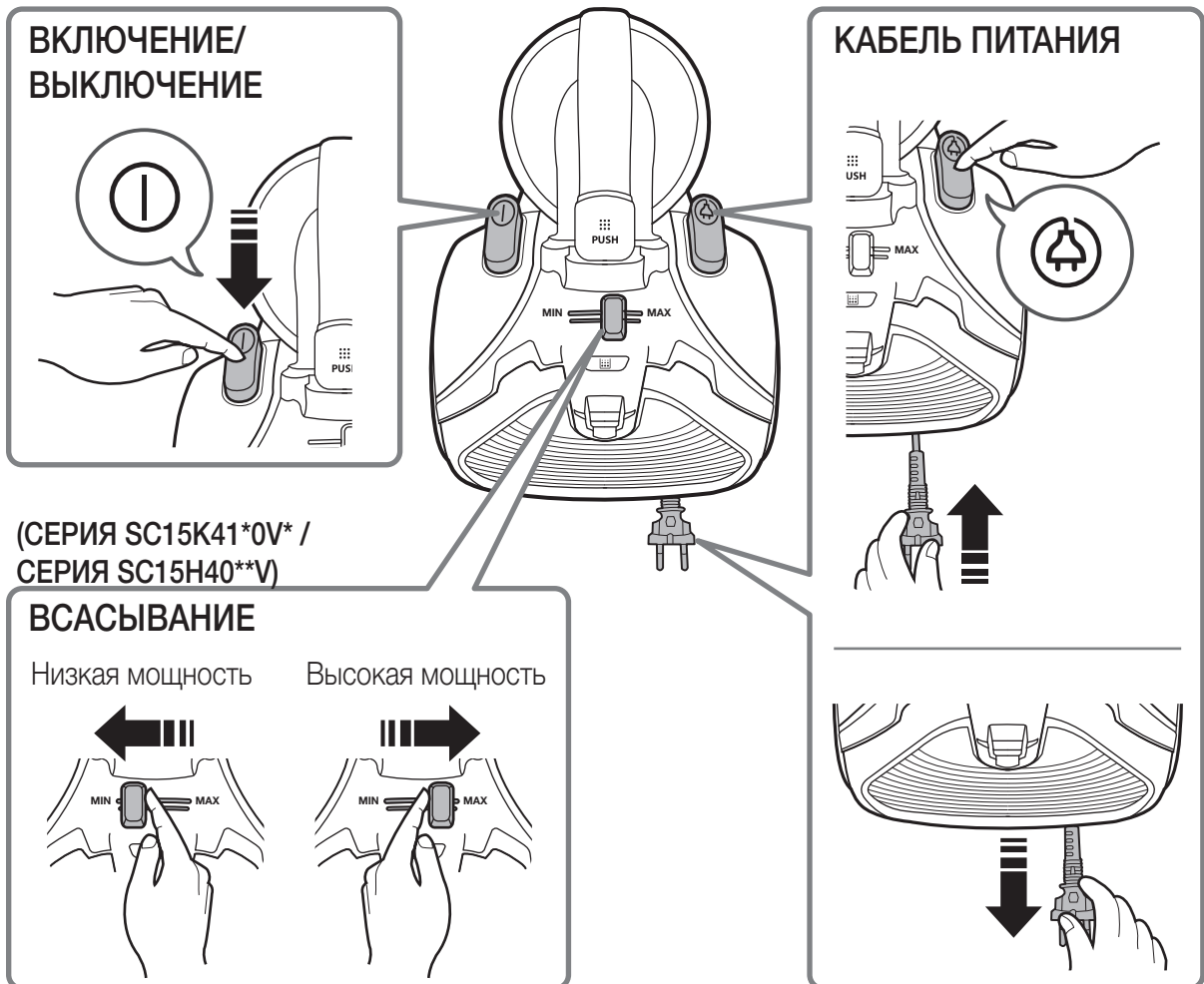


Использование пылесоса

Использование регулятора на рукоятке

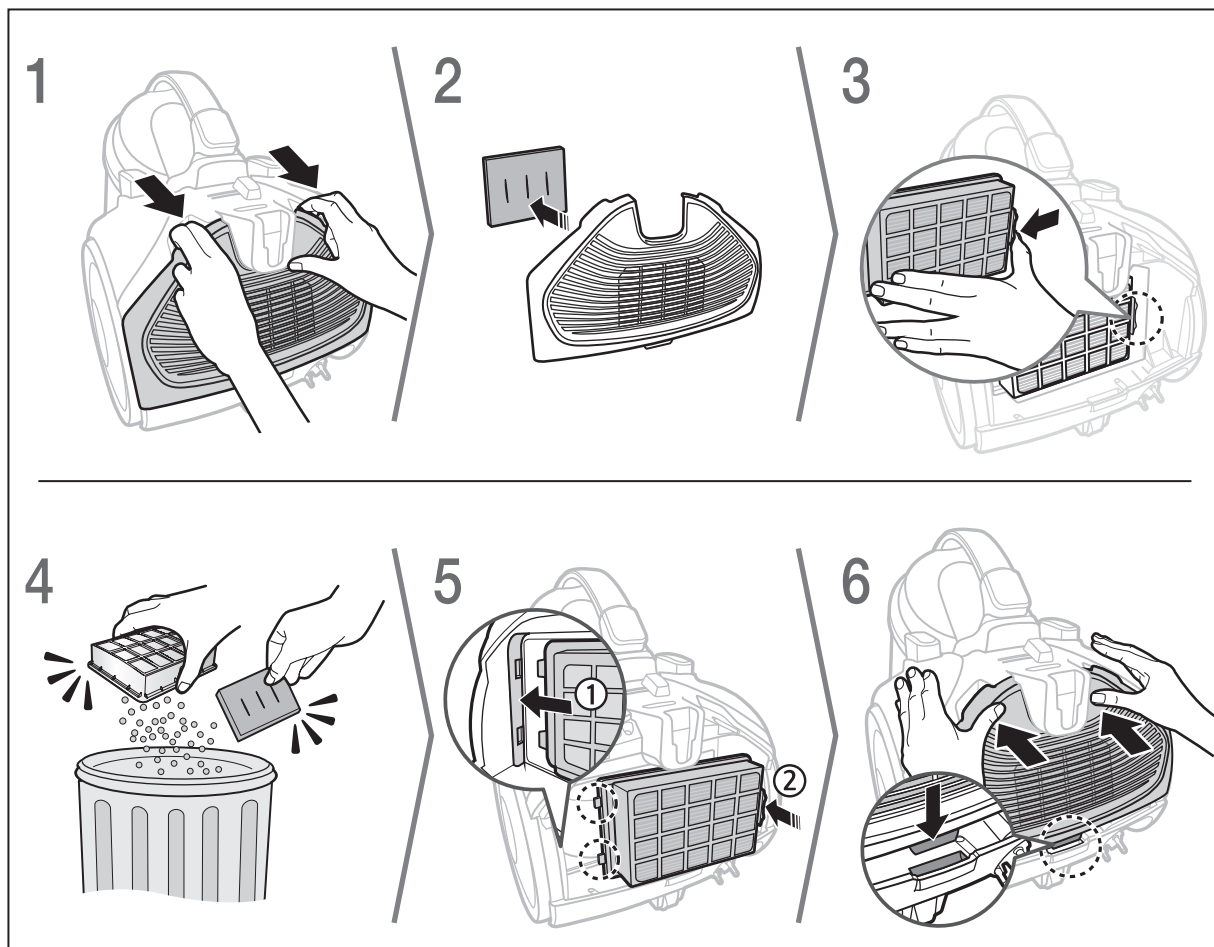


Средства управления на корпусе

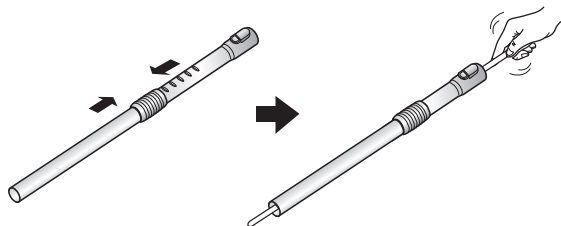


Чистка и обслуживание устройства

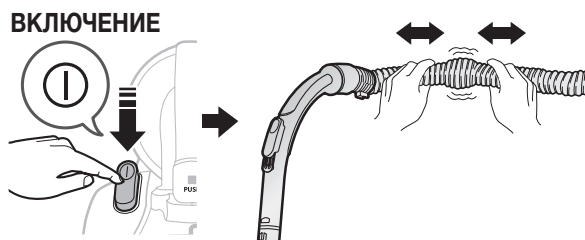
Чистка выпускного фильтра



Чистка трубы

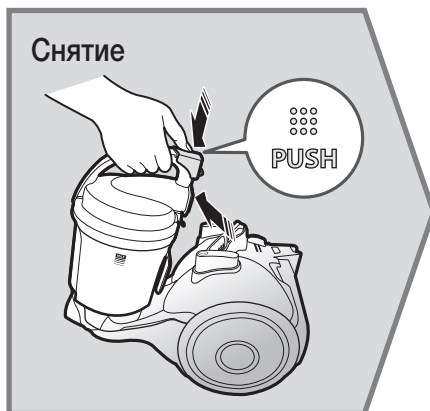
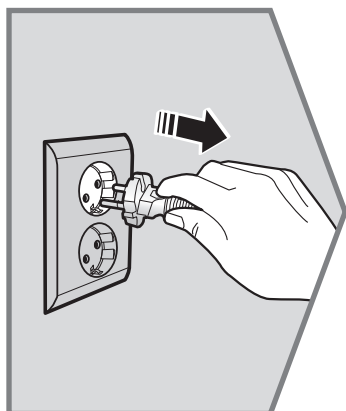
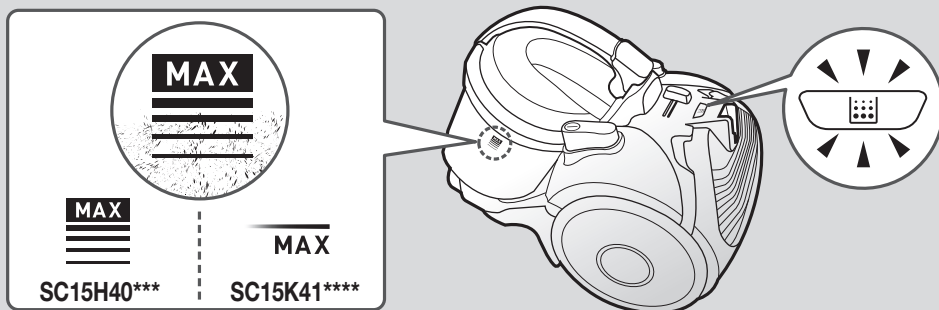


Чистка шланга

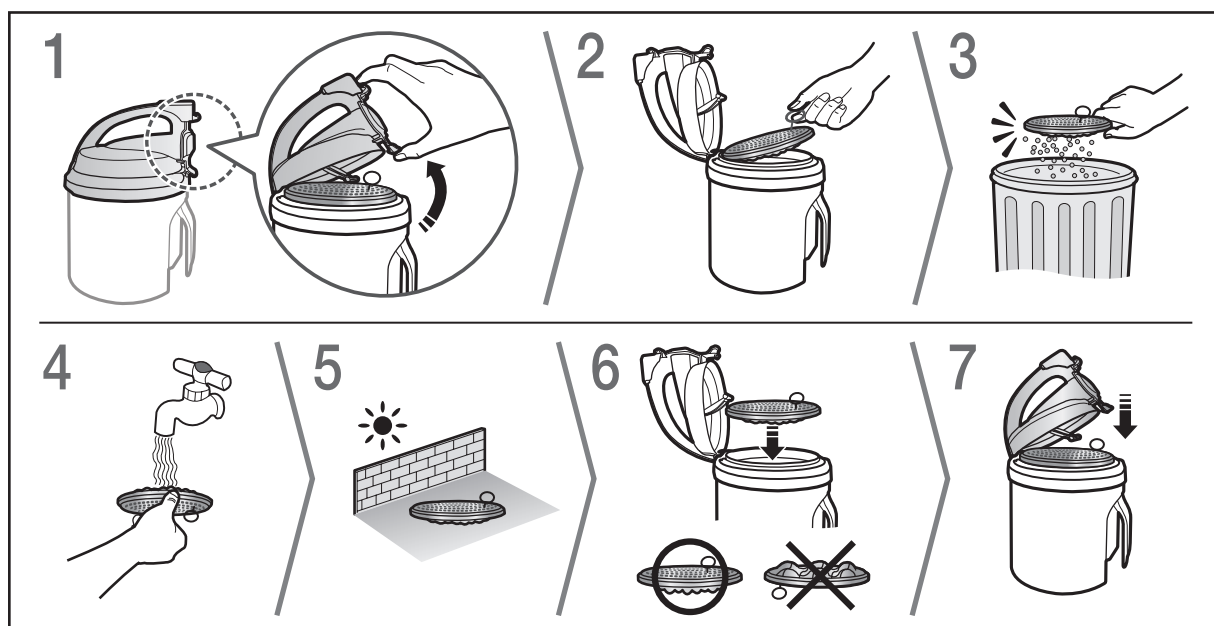


Чистка и обслуживание устройства

Когда необходимо опустошить контейнер для пыли

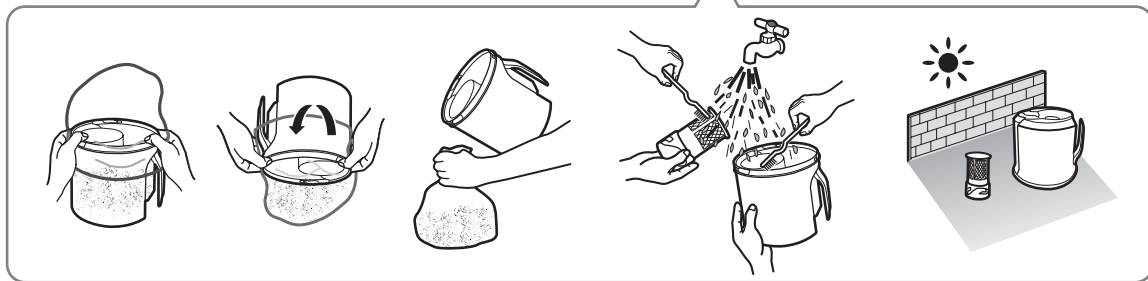
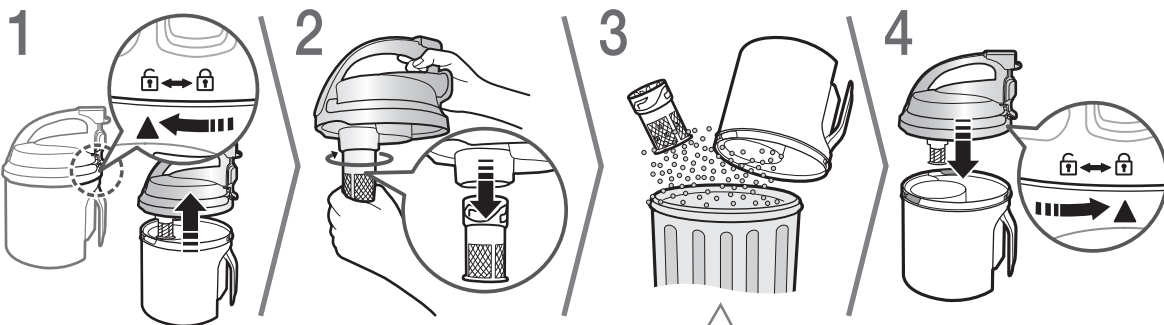


Чистка пылевого фильтра

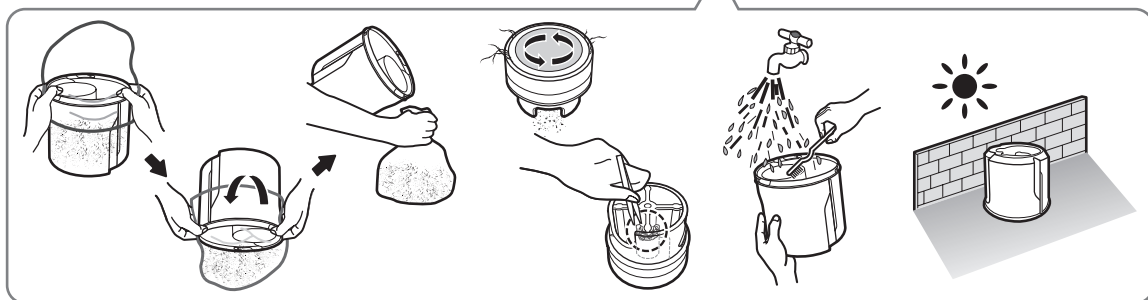
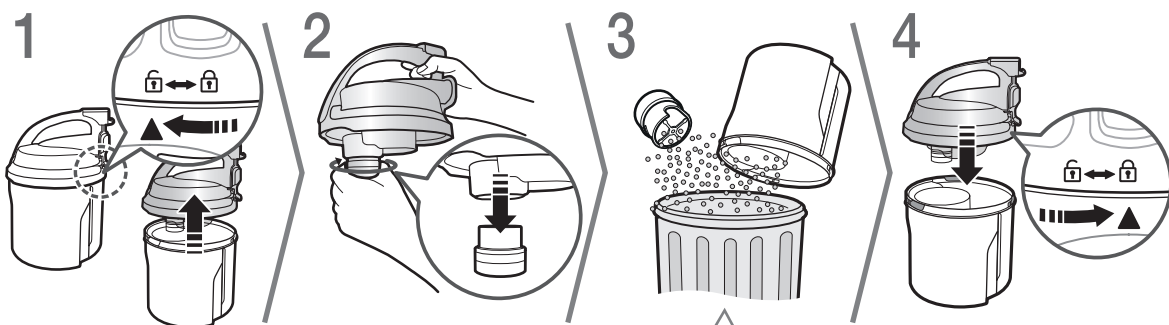


Чистка контейнера для пыли

СЕРИЯ SC15H40***



СЕРИЯ SC15K41****

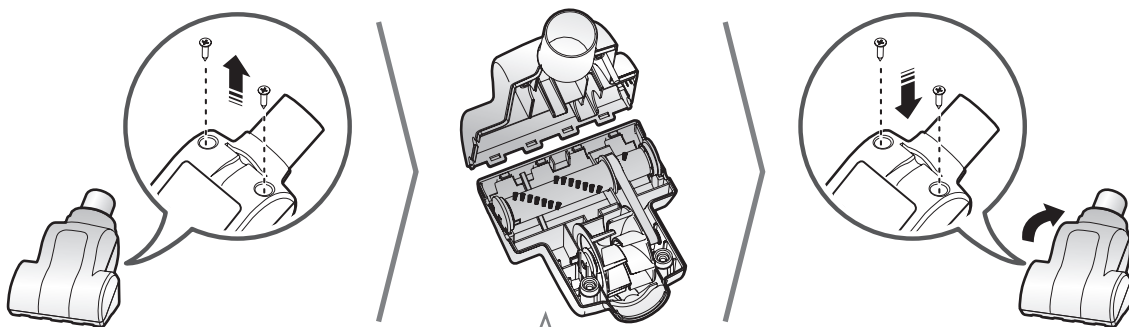


* Турбина с защитой от засорения (Cyclone Force)

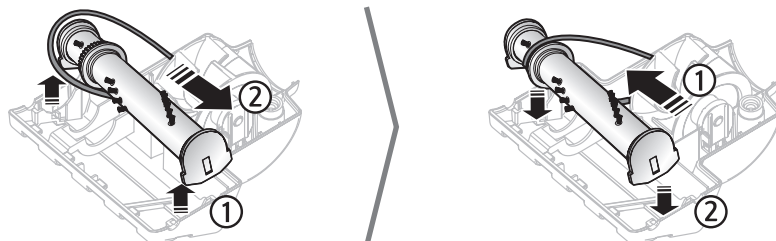
– В соответствии с внутренним тестированием. Тестирование вентилятора турбины проводилось на напольном покрытии со смешанным загрязнением, включающим в себя волосы и шерсть.

Чистка и обслуживание устройства

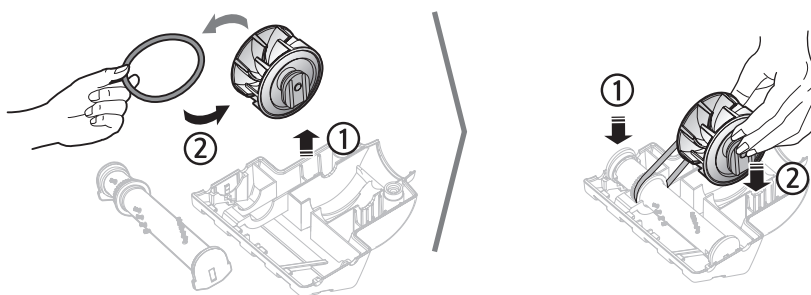
Техобслуживание мини-турбонасадки



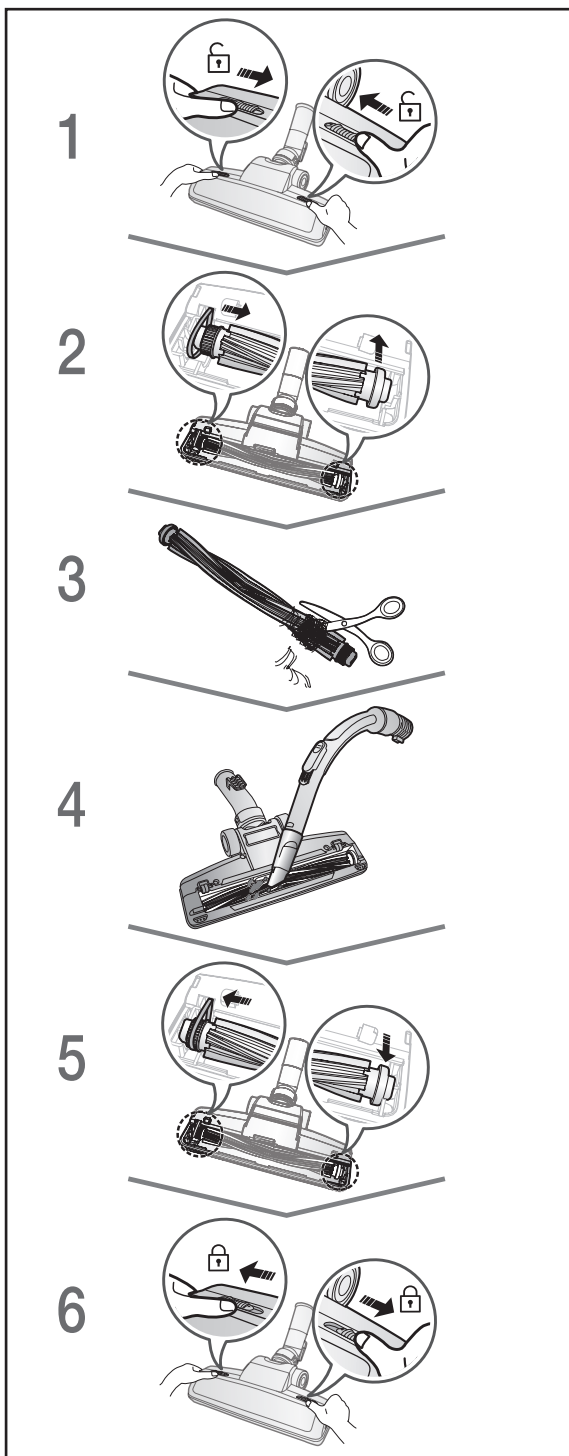
Замена ролика щетки



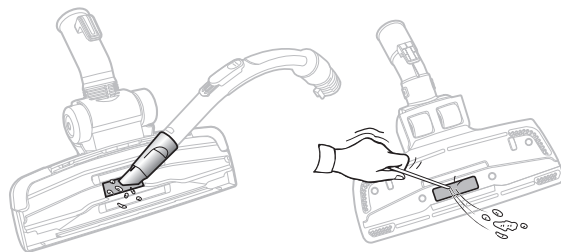
Замена ремня



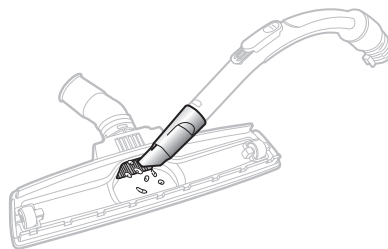
Чистка мощная щетка для уборки шерсти животных/насадка для уборки шерсти животных



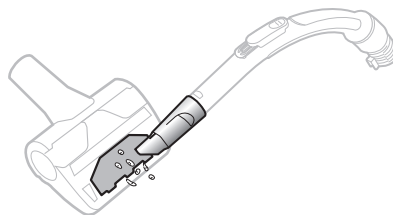
Чистка двухпозиционной щетки



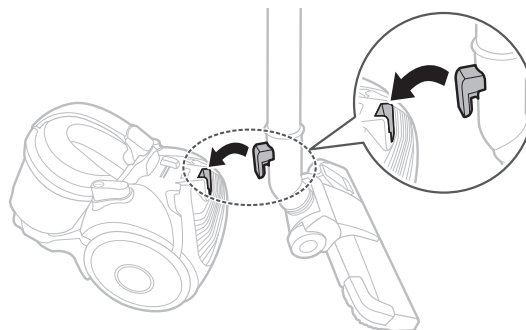
Чистка насадки для паркета



Чистка насадка с защитой от засорения/мини-насадка для уборки шерсти животных



Хранение пылесоса



Примечания и предупреждения

Эксплуатация

Примечание.

- ▶ Защитное устройство отключит питание, если пылесос более 30 минут остается включенным и при этом никакие операции с кнопками не выполняются. В этом случае нажмите кнопку [ⓘ] (Питание) на корпусе или отключите и снова подключите вилку кабеля питания.
- ▶ Во время использования щетки для удаления пыли или щелевой насадки от пылесоса может исходить вибрация.
- ▶ При переноске пылесоса будьте внимательны, чтобы случайно не нажать кнопку на рукоятке контейнера для пыли.
- ▶ Звук работы может измениться при включении защитного устройства, предотвращающего снятие контейнера для пыли.
 - Кольцевая трубка внизу контейнера для пыли предотвращает высыпание пыли.

Внимание!

- ▶ При извлечении вилки питания из сетевой розетки держитесь рукой за вилку, а не за кабель.

Хранение

Примечание.

- ▶ Возьмите шнур питания рукой, а затем нажмите кнопку [⊞] (Сматывание шнура). Если шнур будет бесконтрольно болтаться во время сматывания, он может травмировать вас.
- ▶ Если шнур питания сматывается плохо, вытяните шнур на 2-3 м, а затем нажмите кнопку [⊞] (Сматывание шнура) еще раз

Внимание!

- ▶ Храните пылесос в темном месте, чтобы предотвратить его деформацию или обесцвечивание.

Чистка и обслуживание

Примечание.



- ▶ Для получения лучшего результата при чистке пылевого фильтра добавьте нейтральное моющее средство в теплую воду и перед мытьем замочите его на 30 минут.
- ▶ Не мойте выпускной фильтр водой.
- ▶ Для обеспечения наилучшего функционирования выпускного фильтра его следует менять один раз в год.
- ▶ Чтобы избежать появления царапин на полу, периодически осматривайте щетку. В случае износа ее необходимо заменить.
- ▶ Следите за состоянием ремня в мини-турбонасадке, периодически осматривая его. Если ремень порван или на нем появились трещины, замените его в соответствии с инструкцией по замене ремня.
- ▶ Запасные фильтры можно приобрести у местных дистрибьюторов Samsung.

Внимание!

- ▶ В случае неправильной установки пылевого фильтра сила всасывания может существенно снизиться.
- ▶ Прежде чем устанавливать пылевой фильтр в корпус пылесоса, убедитесь, что он полностью высох. Для просушки фильтра требуется не менее 12 часов.
- ▶ Во избежание трансформации или обесцвечивания пылевого фильтра его следует сушить в темном месте, не допуская попадания солнечных лучей.
- ▶ Контейнер для пыли можно мыть холодной водой.
- ▶ Если мощность всасывания постоянно уменьшается или пылесос становится слишком горячим, выполните очистку выпускного фильтра.
- ▶ Если вам не удается удалить сторонние предметы из шланга, обратитесь в ближайший сервисный центр.
- ▶ Если для очистки требуются специальные приспособления, соблюдайте осторожность, чтобы не повредить сетку.

Устранение неисправностей

НЕИСПРАВНОСТЬ	СПОСОБ УСТРАНЕНИЯ
Не запускается двигатель.	<ul style="list-style-type: none"> ▶ Проверьте состояние кабеля, вилки и розетки. ▶ Дайте устройству остыть.
Постепенно снижается мощность всасывания.	<ul style="list-style-type: none"> ▶ Проверьте, нет ли засорения, и устраните его.
Слабая или снижающаяся мощность всасывания.	<ul style="list-style-type: none"> ▶ Проверьте состояние фильтров и при необходимости очистите их, следуя соответствующим инструкциям и рисункам. Если фильтры вышли из строя, замените их новыми.
Кабель сматывается не полностью.	<ul style="list-style-type: none"> ▶ Вытяните 2-3 м кабеля и нажмите кнопку [⊞] (Сматывание кабеля).
Пылесос не собирает грязь.	<ul style="list-style-type: none"> ▶ Проверьте состояние шланга и при необходимости замените его.
Перегрев корпуса.	<ul style="list-style-type: none"> ▶ Проверьте состояние фильтров и при необходимости очистите их, следуя соответствующим инструкциям и рисункам.
Имеют место статические электрические разряды.	<ul style="list-style-type: none"> ▶ Снижьте мощность всасывания. ▶ Это также может произойти, если воздух в помещении слишком сухой. Проветрите помещение для восстановления нормальной влажности.

Русский	 <p>Символ «не для пищевой продукции» применяется в соответствии с техническим регламентом Таможенного союза «О безопасности упаковки» 005/2011 и указывает на то, что упаковка данного продукта не предназначена для повторного использования и подлежит утилизации. Упаковку данного продукта запрещается использовать для хранения пищевой продукции.</p>
	 <p>Символ «петля Мебиуса» указывает на возможность утилизации упаковки. Символ может быть дополнен обозначением материала упаковки в виде цифрового и/или буквенного обозначения.</p>

Производитель :

Самсунг Электроникс Ко., Лтд., (Мэтан-донг) 129, Самсунг-ро, Енгтонг-гу, г. Сувон, Кёнги-до, Республика Корея

Адрес мощностей производства :

«Самсунг Электроникс Хошимин СЕ», Лот И-11, Д2 Роуд, Сайгон Хай-Тек Парк, Танг Нён Фу Б Уорд, Дистрикт 9, Хошимин Сити, Вьетнам

Страна производства :

Вьетнам

Импортер в России :

ООО «Самсунг Электроникс Рус Компани», Российская Федерация, 123242, г. Москва, Новинский бульвар, д. 31, помещение 1, 2

ТЕХНИЧЕСКИЕ ХАРАКТЕРИСТИКИ И ПАРАМЕТРЫ

МОДЕЛЬ	МОЩНОСТЬ ВСАСЫ ВАНИЯ (Вт)	ПОТРЕБЛЯЕМАЯ МОЩНОСТЬ (Вт)	НАПРЯЖЕНИЕ (В)	ЧАСТОТА (Гц)	ВЕС(КГ)		РАЗМЕРЫ(ММ)	
					устройство	брутто	без упаковки	брутто
SC15H4010V	380	1500W	230	50	4.6	8.4	265x436x314	327x577x333
SC15H4011V	400	1500W	230	50	4.6	8.4	265x436x314	327x577x333
SC15H4030H	380	1500W	230	50	4.6	8.6	265x436x314	327x577x333
SC15H4030V	380	1500W	230	50	4.6	8.7	265x436x314	327x577x333
SC15H4031H	400	1500W	230	50	4.6	8.6	265x436x314	327x577x333
SC15H4031V	400	1500W	230	50	4.6	8.7	265x436x314	327x577x333
SC15H4050V	380	1500W	230	50	4.6	8.9	265x436x314	327x577x333
SC15H4070H	380	1500W	230	50	4.6	8.8	265x436x314	327x577x333
SC15H4070V	380	1500W	230	50	4.6	9.4	265x436x314	327x577x333
SC15H4071H	400	1500W	230	50	4.6	8.8	265x436x314	327x577x333
SC15H4071V	400	1500W	230	50	4.6	9.4	265x436x314	327x577x333
SC15K4110VR	390	1500W	230	50	4.6	7.9	265x436x314	327x577x333
SC15K4116VR	390	1500W	230	50	4.6	8.4	265x436x314	327x577x333
SC15K4130HB	390	1500W	230	50	4.6	8.5	265x436x314	327x577x333
SC15K4130VL	390	1500W	230	50	4.6	8.1	265x436x314	327x577x333
SC15K4136HB	390	1500W	230	50	4.6	8.8	265x436x314	327x577x333
SC15K4136VL	390	1500W	230	50	4.6	8.6	265x436x314	327x577x333
SC15K4169HD	390	1500W	230	50	4.6	9.2	265x436x314	327x577x333
SC15K4170HG	390	1500W	230	50	4.6	9.1	265x436x314	327x577x333
SC15K4170VP	390	1500W	230	50	4.6	9.0	265x436x314	327x577x333
SC15K4176HG	390	1500W	230	50	4.6	9.5	265x436x314	327x577x333
SC15K4176VP	390	1500W	230	50	4.6	9.5	265x436x314	327x577x333



Правила утилизации электрического и электронного оборудования

Правильная утилизация устройства (Утилизация электрического и электронного оборудования):

- Если вы решили утилизировать ваше устройство, то отключите его от электрической сети и перережьте провод питания
- Данная маркировка на изделии, принадлежностях или указанная в документации к нему, обозначает, что по истечению срока службы устройство и его принадлежности (например, зарядное устройство, гарнитура, USB-кабель) не следует выбрасывать вместе с другими бытовыми отходами. Во избежание нанесения вреда окружающей среде или здоровью человека от неконтролируемого выброса отходов, устройство необходимо утилизировать отдельно от других отходов и надлежащим образом переработать для повторного использования
- Для получения детальной информации месте и способе экологически безопасной утилизации потребителям необходимо обратиться либо к продавцу данного устройства, либо в уполномоченные местные органы
- Юридическим лицам необходимо обратиться к поставщику, чтобы проверить сроки и условия договора купли-продажи. Данное изделия и принадлежности к нему запрещено утилизировать вместе с другими видами отходов.



Шаңсорғыш пайдаланушы нұсқаулығы

02 Қауіпсіздік шаралары

06 Құрастыру

бөлшектің атауы / Шөткелер
пайдаланылатын жерлер

08 Шаңсорғышты пайдалану

Тұтқадағы басқару құралын пайдалану /
Корпустағы басқару құралдары

09 Құрылғыны тазалау және қызмет көрсету

Сыртқы сүзгіні тазалау / Түтікшені тазалау /
Түтікті тазалау / Шаң сүзгісін тазалау / Шаң
сауытын тазалау / Мини-турбосаптамаға
техникалық қызмет көрсету / Жануарлар үшін
қарқынды плюс құралы / Үй жануарларының
күтіміне арналған шөтке тазалау / 2-қадамды
шөткені тазалау / Паркетке арналған
саптаманы тазалау / Шырмалудан сақтайтын
құрал/Жануарларға арналған шағын құрал
тазалау / Шаңсорғышты сақтау

14 Ескерту / алдын алу

Пайдалану / Сақтау / Тазалау және күтім көрсету

15 Ақаулық себептерін анықтау

- * Осы құрылғыны іске қосар алдында нұсқауларды мұқият оқып шығыңыз.
- * Тек үй ішінде қолдануға арналған.

Қазақша

imagine the possibilities

Samsung компаниясының құрылғысын сатып
алғаныңыз үшін алғысымызды білдіреміз.

SAMSUNG

Қауіпсіздік шаралары

ҚАУІПСІЗДІК ШАРАЛАРЫ



- Құрылғыны іске пайдалану алдында, осы нұсқаулықты мұқият оқып шығып, кейін қолдану үшін сақтап қойыңыз.



- Құрылғыны іске пайдалануға қатысты төмендегі нұсқаулар әр түрлі үлгілерге арналғандықтан, сіздің шаңсорғышыңыздың сипаттамасы осы нұсқаулықта көрсетілген параметрлерден сәл өзгеше болуы мүмкін.

Ескерту/алдын алу



Өлімге немесе қатты жарақатқа әкелетін қатердің барын ескертеді.



Адамды жарақаттайтын немесе мүлікке зақым келтіретін жағдайдың орын алуы мүмкін екенін ескертеді.

БАСҚА ҚОЛДАНЫЛҒАН БЕЛГІЛЕР



Сіз орындауға тиіс әрекетті көрсетеді.



Бұл шаңсорғыш тек үй шаруасында пайдалануға арналған.

Шаңсорғышты құрылыс жұмыстарының қалдықтарын немесе қоқыстарын, лазерлік принтерлерінің тонерін жинауға тыйым салынған. Шаң сүзгісін әрқашан таза күйде сақтаңыз, онда майда шаңның жиналуына жол бермеңіз. Кілем тазалауға арналған құрғақ ұнтақ немесе майда шаңды, мысалы үшін ұнды, аздан сору тиіс. Шаңсорғышты қолданғаннан кейін оның шаңжинағышы мен шаң сүзгіні жақсылап тазалау жөн. Шаңсорғышты шаңжинағышы мен шаң сүзгісіз қолдануға немесе ескірген, бұзылған шаңжинағышымен қолдануға болмайды. Шаңжинағышты әрқашан дұрыс қалпында, берілген нұсқауларға сәйкес орнатыңыз. Осы талаптар орындалмаған жағдайда шаңсорғыштың ішкі бөлшектеріне нұқсан келуі және кепілдік заңды күшінен айырылуы мүмкін. Микро сүзгіні жуғаннан кейін оны шаңсорғыштан бұрап шығармаңыз. Шығарған жағдайда сүзгі бұзылуы немесе дұрыс жұмыс істемеуі мүмкін. Сүзгі бұзылған немесе дұрыс жұмыс істемеген жағдайда оны жаңасына ауыстырыңыз. (Осы талаптар орындалмаған жағдайда шаң мен қоқыс моторға кіретін болады). Сүзгінің түйіспелі беті және оны орнатуға арналған кемедегінің ортасындағы саңылауларын жойып сүзгіні дұрыс қалпында орнатыңыз (осы талаптар орындалмаған жағдайда шаң мен қоқыс моторға кіретін болады).

МАҢЫЗДЫ ҚАУІПСІЗДІК ШАРАЛАРЫ

ЖАЛПЫЛАМА АҚПАРАТ

- Барлық нұсқауларды мұқият оқыңыз. Іске қосар алдында электр желісіндегі кернеудің, шаңсорғыштың астыңғы жағындағы техникалық ақпарат тақтайшасындағы мәнге сай келетініне көз жеткізіңіз.
- **ЕСКЕРТУ:** Еден сүрткіш немесе еден дымқыл болса шаңсорғышты қолданбаңыз.

- Құрылғыны балалар қолданса немесе оны бала жақын жүрген жерде қолданылса, мұқият қадағалау керек. Шаңсорғышты ойыншық ретінде қолдануға рұқсат бермеңіз. Шаңсорғышты қолданған кезде байқаусыз қалдыруға болмайды. Шаңсорғышты осы нұсқауларда көрсетілген мақсатта ғана қолданыңыз.
- Шаңсорғышты шаң сауытын салмай қолданбаңыз.
- Құрылғы тиімді жұмыс істеуі үшін шаң сауытын толтырмай тұрып босату керек.
- Шаңсорғышты сіріңкені, ыстық күлді немесе шылым тұқылын сору үшін қолданбаңыз. Шаңсорғышты пештер мен басқа қызу көздерінен алыс ұстаңыз. Қызу құрылғының пластик бөліктерінің түсін оңдыруы және деформациялауы мүмкін.
- Қатты, өткір заттарды шаңсорғышпен тазаламаңыз, себебі бұндай заттар шаңсорғыштың бөліктеріне зиян келтіруі мүмкін.
Түтік жинағын басып тұрмаңыз. Түтікке салмақ салмаңыз.
Ауа сору немесе шығару саңылауларын бітемеңіз.
- Құрылғыны розеткадан ағытпай тұрып, шаңсорғыштың корпусындағы тетік арқылы сөндіріңіз. Шаң сауытын босатар алдында ашаны розеткадан суырыңыз. Ашаны розеткадан суырған кезде, зақым келмес үшін сымынан тартып емес, ашаның өзінен ұстап суырыңыз.
- Бұл құрылғыны әрекетіне бақылау орнытылса, немесе қауіпсіздікке жауапты тұлға аспапты пайдалануға қатысты нұсқаулық өткізген жағдайда, 8 жастан асқан балалар, дене кемістігі бар немесе ақыл қабілеті шектеулі, сондай ақ білімі және тәжірибесі шектеулі тұлғалар пайдалана алады.
- Балаларды құрылғымен ойнамас үшін қадағалап отыру керек.
- Құрылғыны тазалау немесе оған күтім көрсету жұмыстарын жүзеге асыру үшін ашаны розеткадан суыру керек.
- Ұзартқыш сымды қолдану ұсынылмайды.
- Шаңсорғыш дұрыс жұмыс істемесе, оны қуат көзінен ажыратыңыз және сертифицирталған қызмет көрсету орталығына хабарласыңыз.
- Қоректендіру кәбілі бүлінген жағдайда, қауіпті жағдайдың алдын алу үшін оны өндірушінің өзі, қызмет көрсету орталығының қызметкері немесе басқа білікті маман ауыстыруы тиіс.
- Шаңсорғышты түтігінен ұстап алып жүрмеңіз. Ол үшін шаңсорғыштың корпусындағы тұтқадан ұстаңыз.
- Шаңсорғышты қолданбаған кезде розеткадан суырыңыз. Ашаны розеткадан суырмай тұрып, қуат тетігін ажыратыңыз.
- Су сорғызу үшін пайдаланбаңыз.
- Суға батырып тазаламаңыз.
- Түтікті уақытылы тексеріп, егер зақым келген болса пайдаланбау керек.
- Ауыстыру үшін өндірушіге немесе қызмет көрсету орталығына хабарласыңыз.

Қауіпсіздік туралы ақпарат



ЕСКЕРТУ

Электр қуаты

- ▶ Өртену немесе электр тоғының соғуын болдырмау үшін төменде берілген талаптарды орындау керек.
 - Қуат сымына зақым келтірмеңіз.
 - Қуат сымын қатты тартпаңыз немесе қуат ашасын дымқыл қолмен ұстамаңыз.
 - Мемлекеттегі номинальды кернеуден басқа қуат көзін пайдаланбаңыз және бірнеше құрылғыны бірнеше тармақты розеткаға бір уақытта жалғамаңыз.
 - Бүлінген ашаны, қорек сымын немесе босап қалған розетканы қолданбаңыз.
 - Ашаны розеткаға қосу немесе суыру алдында қуат көзін сөндіріп, қуат ашасының істікшелеріне саусақтарыңыздың тимей тұрғанына көз жеткізіңіз.
 - Шаңсорғышты бөлшектемеңіз немесе өзгертпеңіз. Қуат сымына зақым келген кезде, оны уәкілетті жөндеушіге ауыстырту үшін өндірушіге немесе қызмет көрсету орталығына хабарласыңыз.
 - Қуат ашасының істікшесіндегі және түйіспесіндегі шаңды немесе кез келген бөгде затты тазалаңыз.
- ▶ Газдың жылыстап аққанын байқасаңыз немесе шаң тазалағыш спрейді пайдаланған кезде, розеткаға қол тигізбеңіз және бөлмені желдету үшін терезелерді ашыңыз.
 - Жарылыс немесе өрт шығу қаупі бар.



ЕСКЕРТУ

Пайдалану және

техникалық қызмет көрсету

- ▶ Бұл құрылғыны сыртта пайдаланбаңыз, себебі үй ішінде (тұрмыста) ғана пайдалануға арналған.
 - Жұмыс істемей қалу немесе зақым келу қаупі бар.
 - * Сырттағы тазалық : Тас, цемент
 - * Бильярд бөлмесі: Бордың үгінділері
 - * Аурухананың асептикалық бөлмесі
- ▶ Шаңсорғышты пайдаланған кезде оған балалардың қол тигізбеуін қадағалаңыз.
 - Жұмыс істемей қалу немесе зақым келу қаупі бар.
- ▶ Шаңсорғышты пайдаланған кезде оған оқушылардың қол тигізбеуін қадағалаңыз.
 - Корпус қатты ысып кетсе балалар күйіп қалуы мүмкін.
- ▶ Корпусты орнатпаңыз немесе оған ешбір физикалық күштің әсерін түсірмеңіз.
 - Жарақат алу немесе зақым келтіріп алу қаупі бар.
- ▶ Шаңсорғышты көтеру немесе алып жүру үшін тұтқасын пайдаланыңыз.
- ▶ Шөткесі сақтауға арналған керткікке салынып тұрған кезде шаңсорғышты көтермеңіз немесе алып жүрмеңіз.
- ▶ Корпусты тазалау үшін құрғақ шүберекті немесе сүлгіні пайдаланыңыз және шаңсорғышты тоқтан ағытқаннан кейін тазалаңыз. Тазалау үшін суды немесе жанғыш заттарды (мысалы, бензол, сұйылтқыш немесе спирт) немесе тұтанғыш спрейлерді (шаң тазалағыш тәрізді) пайдаланбаңыз.
 - Егер су немесе басқа сұйықтық құрылғыға кіріп кетіп, құрылғы дұрыс жұмыс істемей қалуға әкелсе, корпустың қуат түймешігін сөндіріп, қуат ашасын алып, содан кейін қуат ашасын суырып, содан кейін қызмет көрсету орталығына хабарласыңыз.

- ▶ Шаңсорғыштың жууға болатын бөлшектерін жуу үшін сілті немесе өнеркәсіптік жуғыш заттарды, ауа баптағыштарды немесе (ацетон) қышқылдарды пайдаланбаңыз. (Келесі кестеге қараңыз.)
 - Себебі пластик бөлшектерге зақым келтіруі, деформациялауы немесе түсін кетіруі мүмкін.

Жууға болатын бөлшектер		Корпустың шаң сауыты, шаң сүзгісі, жеке сүзгісі,
Жарамды жуғыш заттар	Бейтарап жуғыш заттар	Ас үй жуғышы
Жарамсыз жуғыш заттар	Сілтілі жуғыш зат	Ағартқыш, зең тазалағыш, т.с.с.
	Қышқылы бар жуғыш зат	Парафин майы, эмульгатор, т.с.с.
	Өнеркәсіп жуғыш заты	NV-I, PB-I, Opti, спирт, ацетон, бензол, сұйылтқыш, т.с.с.
	Ауа жаңартқыш	Ауа жаңартқыш(Спрей)
	Май	Жан-жануар немесе көкөніс майы
	басқа	Тағамға қолдануға болатын сірке қышқылы, сірке суы, мұздай сірке қышқылы т.с.с.

- ▶ Қатты қызудан сақтайтын құрылғы: Бұл шаңсорғыш мотор қатты қызған жағдайда электроқуаттан өшірілетін арнайы термостатпен жабдықталған. Егер шаңсорғыш қапыда жұмысын тоқтатып қалса оны өшіріп, желілік ашаны суырыңыз. Розеткада электроқуаттың бар болғанына көз жеткізіңіз. Тоққа түсуден сақтану үшін жұмысты білікті электрикке тапсырыңыз. Шаңсорғыштың толып кеткен шаңжинағышы, қоқыстар тұрып қалған түтік, шланг немесе сүзгі сияқты қатты қызудың себептерін тексеріп, оларды жойыңыз. Қатты қызу себептерін жойғаннан кейін 30

минуттай күтіп шаңсорғышты желіге қайта қосып көріңіз. Шаңсорғыш қосылмаған жағдайда қызмет көрсету маманына жолығыңыз.

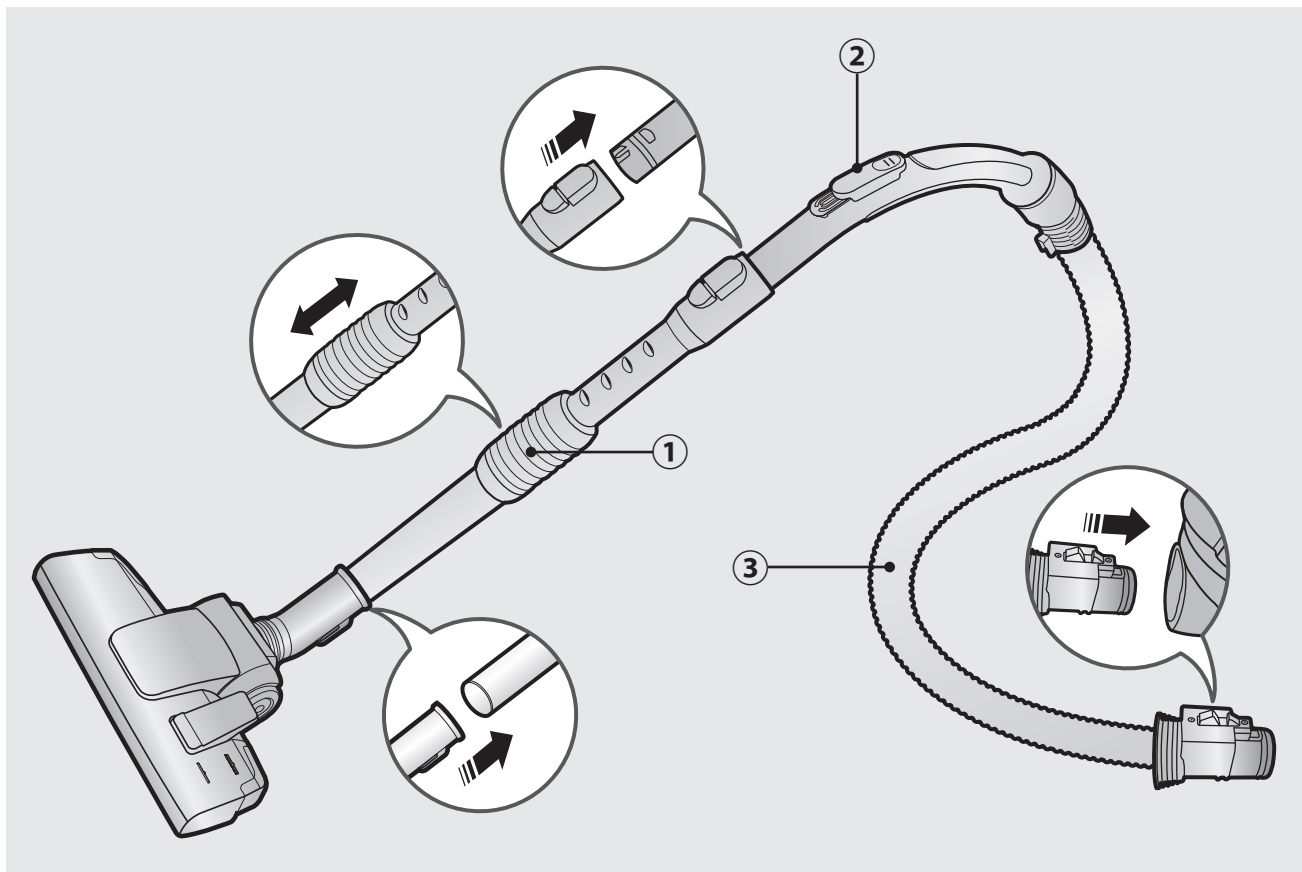


Назар салыңыз

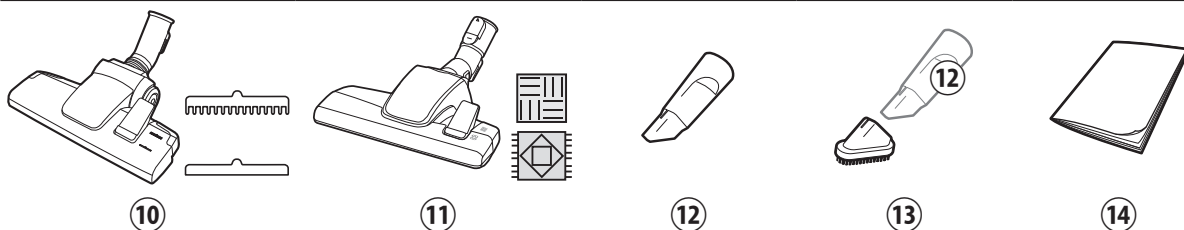
Пайдалану

- ▶ Түтікті көрсетілгеннен басқа ешбір мақсатта пайдаланбаңыз.
 - Жарақат алу немесе зақым келтіріп алу қаупі бар.
- ▶ Шаңсорғышты пайдаланып тұрған кезде шаң сауытының тұтқасынан көтерсеңіз, қауіпсіздік құралы іске қосылып, жұмыс кезінде естілетін шуыл өзгеруі мүмкін.
 - Шаңсорғышты пайдаланып тұрып шаң сауытының тұтқасын ұстасаңыз жұмыс кезіндегі шуыл өзгеруі мүмкін, бірақ шаң сауытының табанындағы жұмыр түтікше шаңның төгіліп қалуына жол бермейді.
- ▶ Шаңсорғышты ұзақ уақыт пайдаланбасаңыз тоқтан ағытыңыз.
 - Электр немесе өрт қатері пайда болуы мүмкін.
- ▶ Қуат сымын толығымен тартпаңыз, оны қайта орау барысында бір қолмен ұстап тұрыңыз.
 - Егер толығымен тартқыңыз келсе, қуат сымына зақым келуі мүмкін және қуат сымын ораған кезде ұстап тұрмасаңыз, оған ие бола алмай қалып, айналадағы адамдарды жарақаттауыңыз немесе заттарға зақым келтіруіңіз мүмкін.
- ▶ Егер шаңсорғыштан тосын шуыл, иіс немесе түтін шыққаны байқалса, қуат сымын дереу ағытып, қызмет көрсету орталығына хабарласыңыз.
 - Өрт немесе электр қатері пайда болатын қауіп бар.
- ▶ Шаңсорғышты қыздыратын құрылғылардың (мысалы, пештің), жанғыш спрей немесе тұтанғыш заттардың қасында пайдаланбаңыз.
 - Өрт шығуы немесе құрылғы деформациялануы мүмкін.

Құрастыру

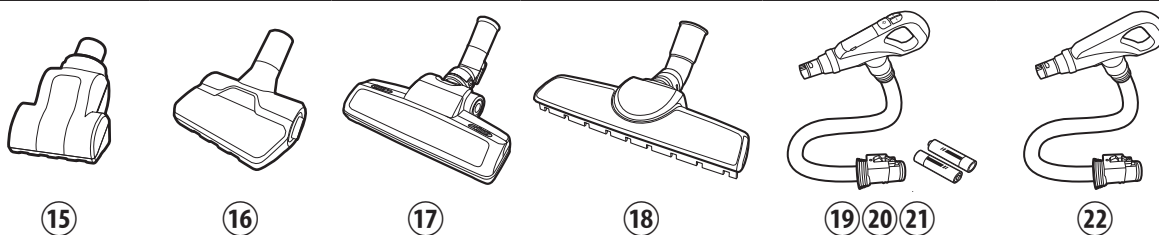


Керек-жарақтары



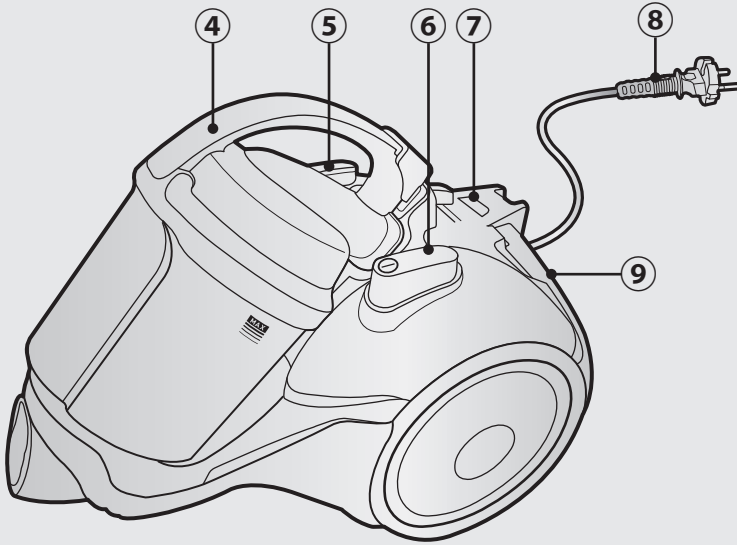
* Еден / Кілем

Қосымша (Үлгіге байланысты)

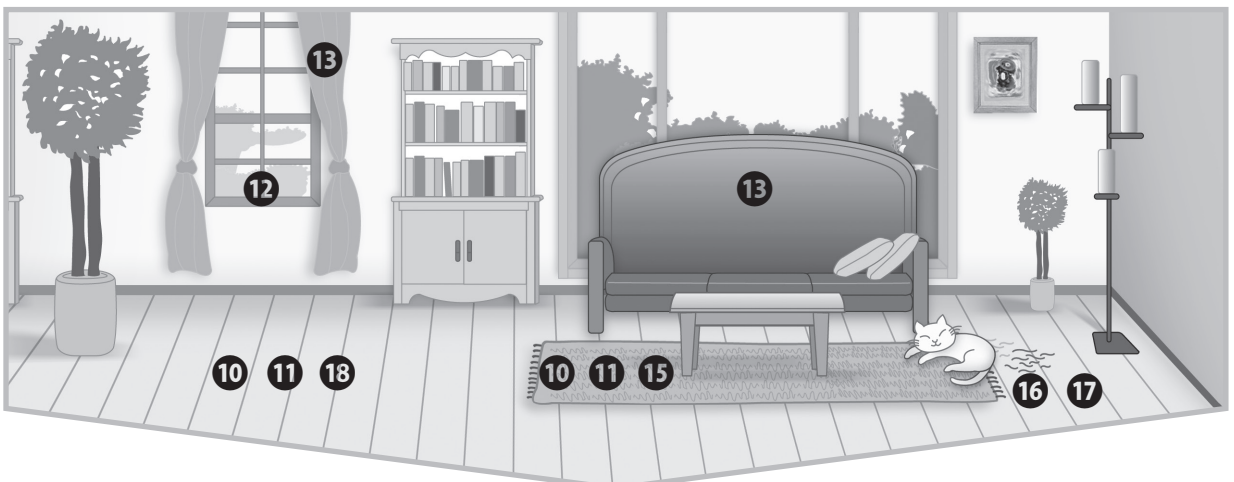


бөлшектің атауы

- ① Түтікше
- ② Түтіктің сабындағы реттегіш
(SC15K41*0V* СЕРИЯЛАРЫ / SC15H40**V СЕРИЯЛАРЫ)
- ③ Түтік
- ④ Шаң сауыты
- ⑤ Сымды қайта орау түймешігі
- ⑥ Қуат түймешігі
- ⑦ Сүзгі шамы
- ⑧ Қуат сымы
- ⑨ Сыртқы сүзгі
- ⑩ 2-қадамды шөтке
- ⑪ 2-қадамды шөтке
(SC15K41*6** СЕРИЯЛАРЫ)
- ⑫ 2-in-1 керек-жарағы (Жіңішке құрал)
- ⑬ 2-in-1 керек-жарағы (Шаң тазалағыш шөтке)
- ⑭ Пайдаланушы нұсқаулығы
- ⑮ Мини турбо
- ⑯ Шырмалудан сақтайтын құрал/
Жануарларға арналған шағын құрал
Жануарлар үшін қарқынды плюс
құралы/Үй жануарларының
күтіміне арналған шөтке
- ⑰ Паркет тазалауға арналған саптама
- ⑱ Түтіктің сабындағы реттегіш
(SC15K41*0H* СЕРИЯЛАРЫ / SC15H40**H СЕРИЯЛАРЫ)
- ⑳ Түтік
- ㉑ Батареялар
- ㉒ Түтіктің сабындағы реттегіш
(SC15K41*6V* СЕРИЯЛАРЫ)



Шөткелер пайдаланылатын жерлер

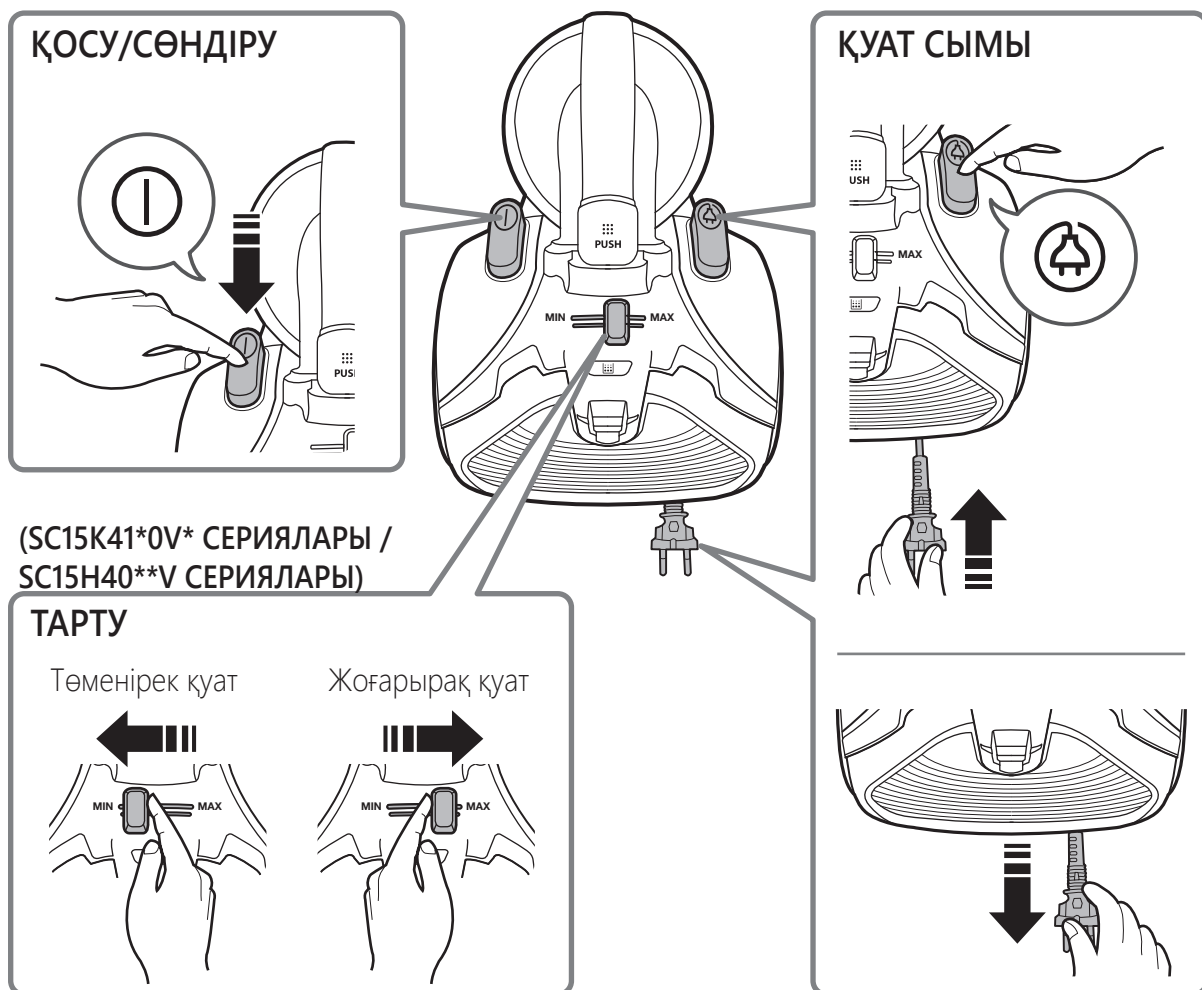


Шаңсорғышты пайдалану

Тұтқадағы басқару құралын пайдалану

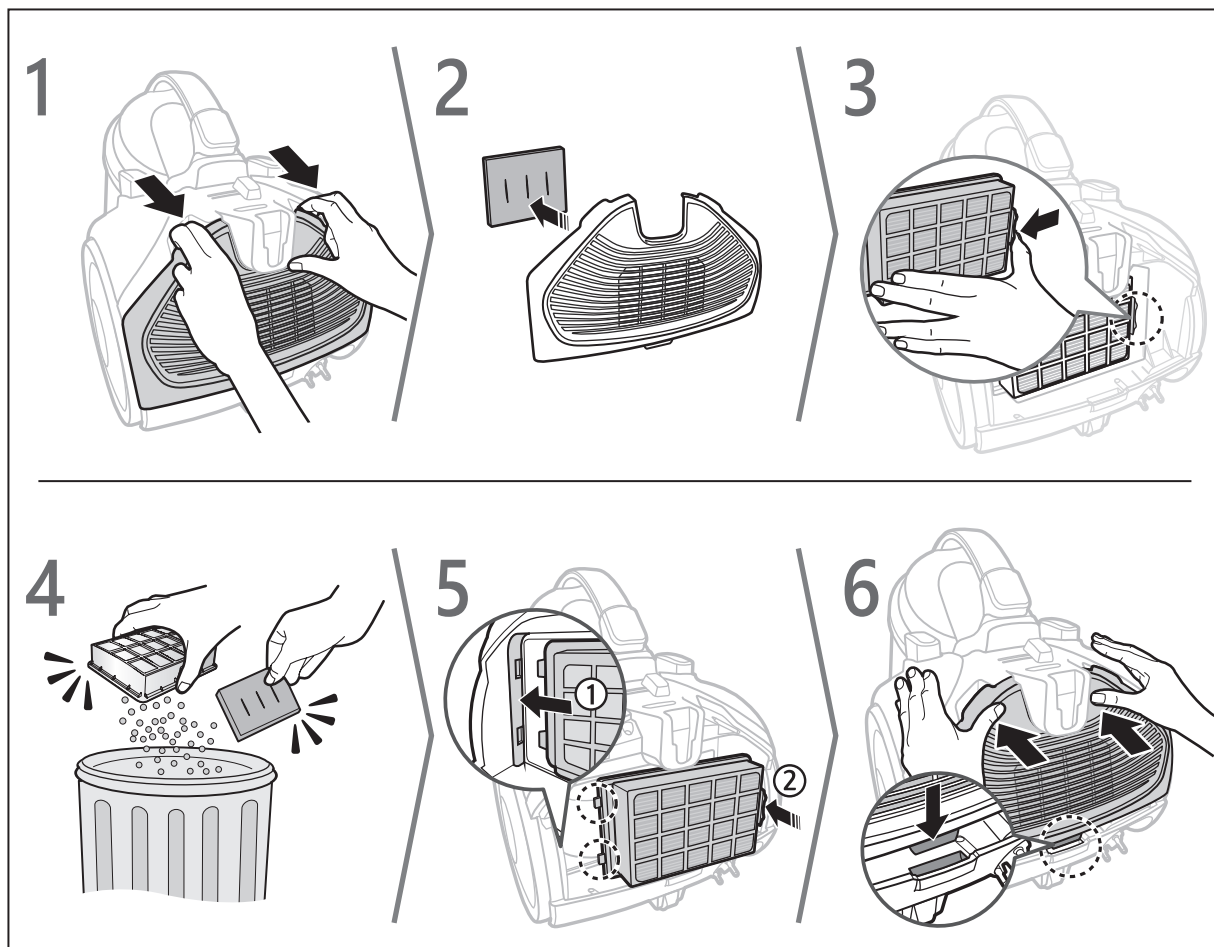


Корпустағы басқару құралдары

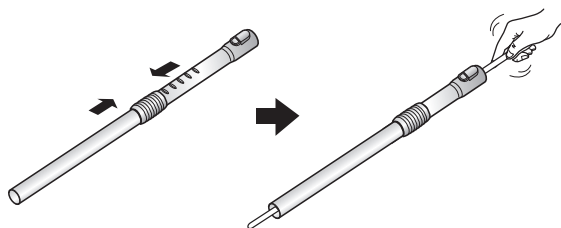


Құрылғыны тазалау және қызмет көрсету

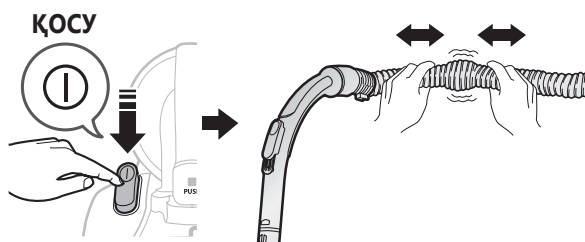
Сыртқы сүзгіні тазалау



Түтікшені тазалау

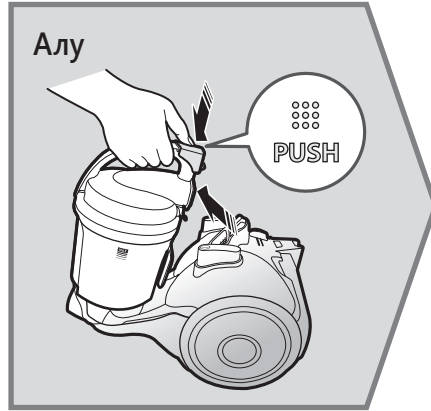
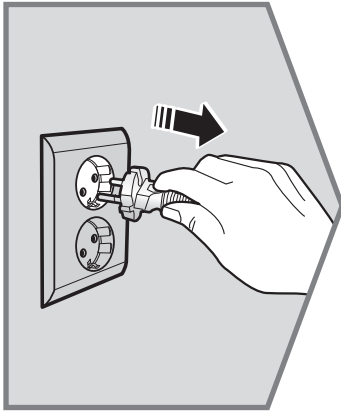
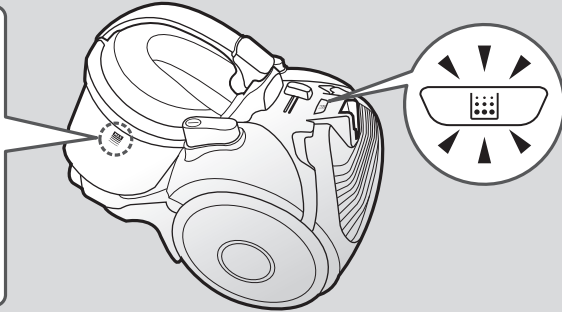
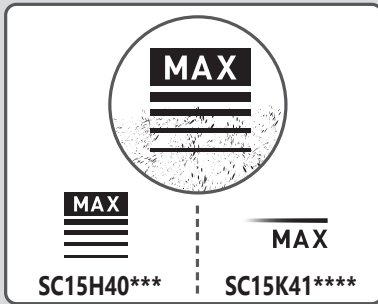


Түтікті тазалау

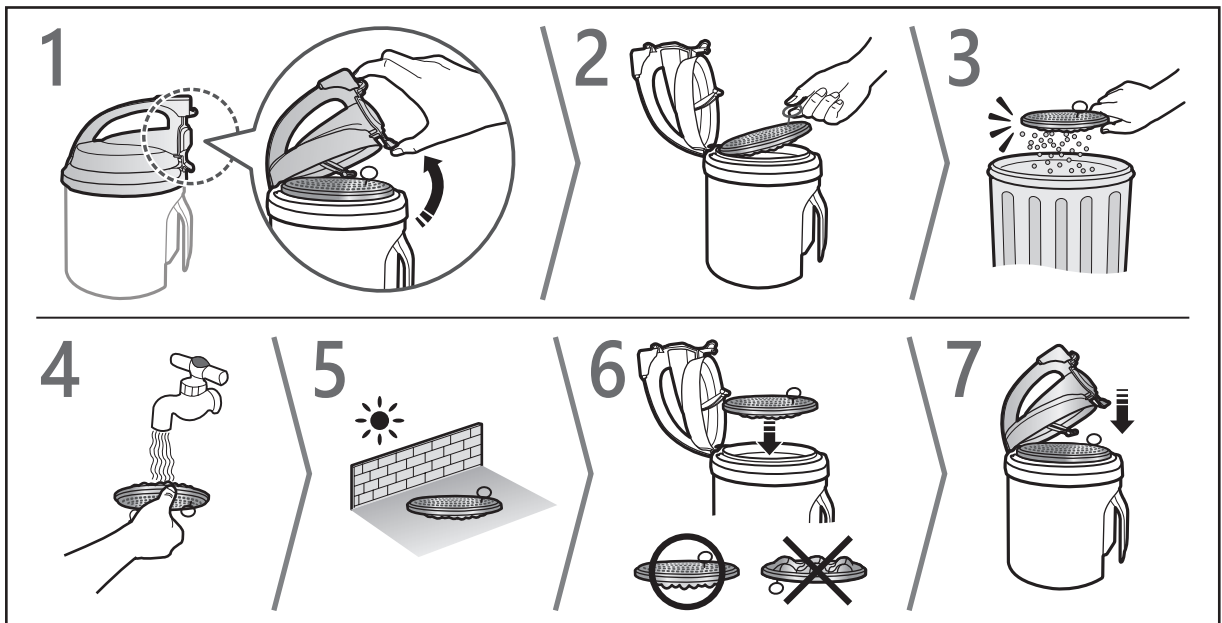


Құрылғыны тазалау және қызмет көрсету

Шаң сауытын босату уақыты

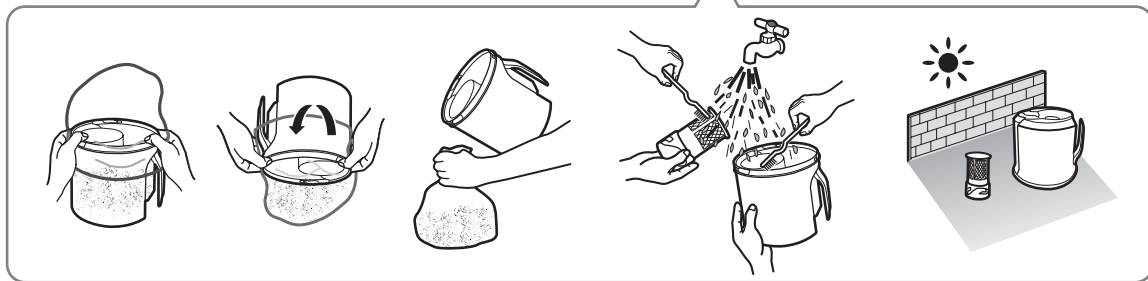
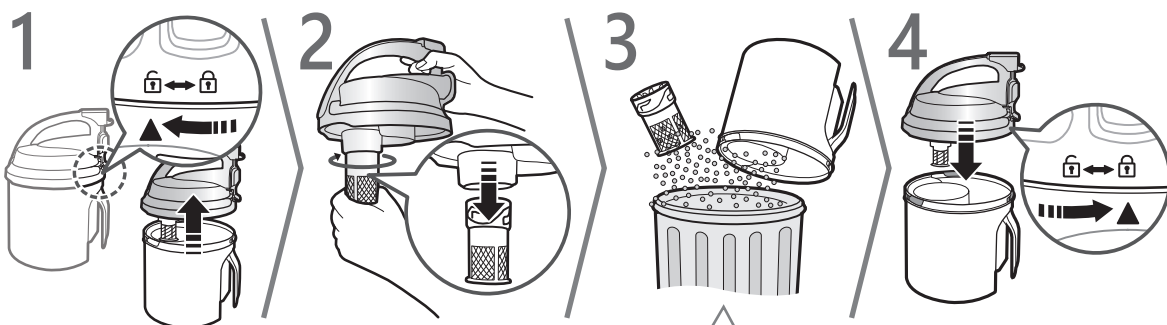


Шаң сүзгісін тазалау

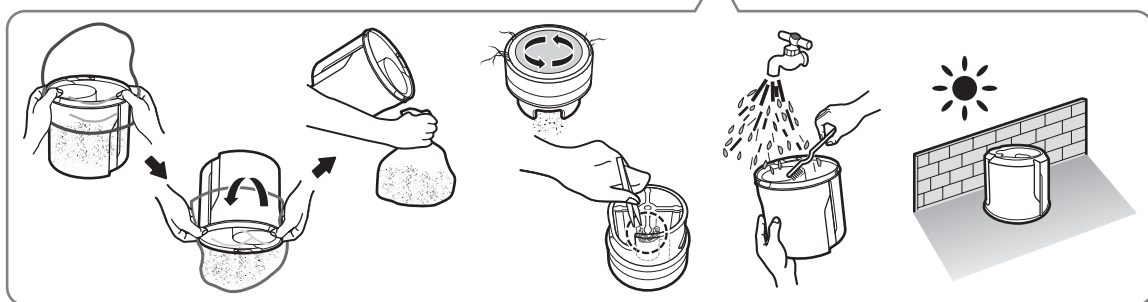
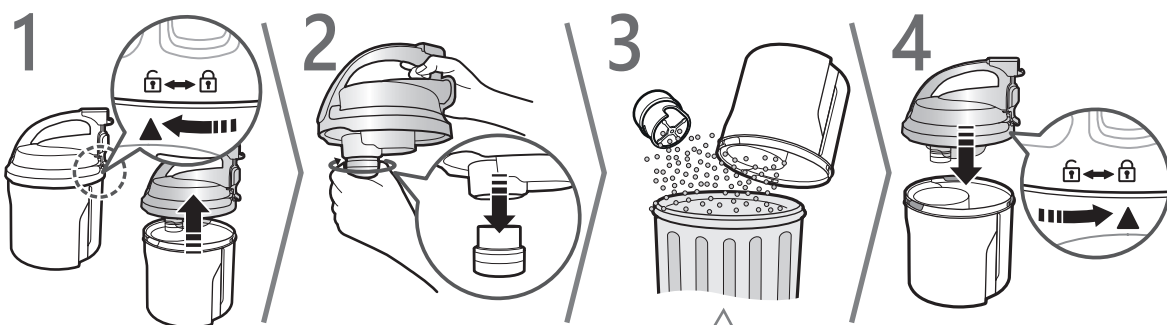


Шаң сауытын тазалау

SC15H40*** СЕРИЯЛАРЫ



SC15K41**** СЕРИЯЛАРЫ

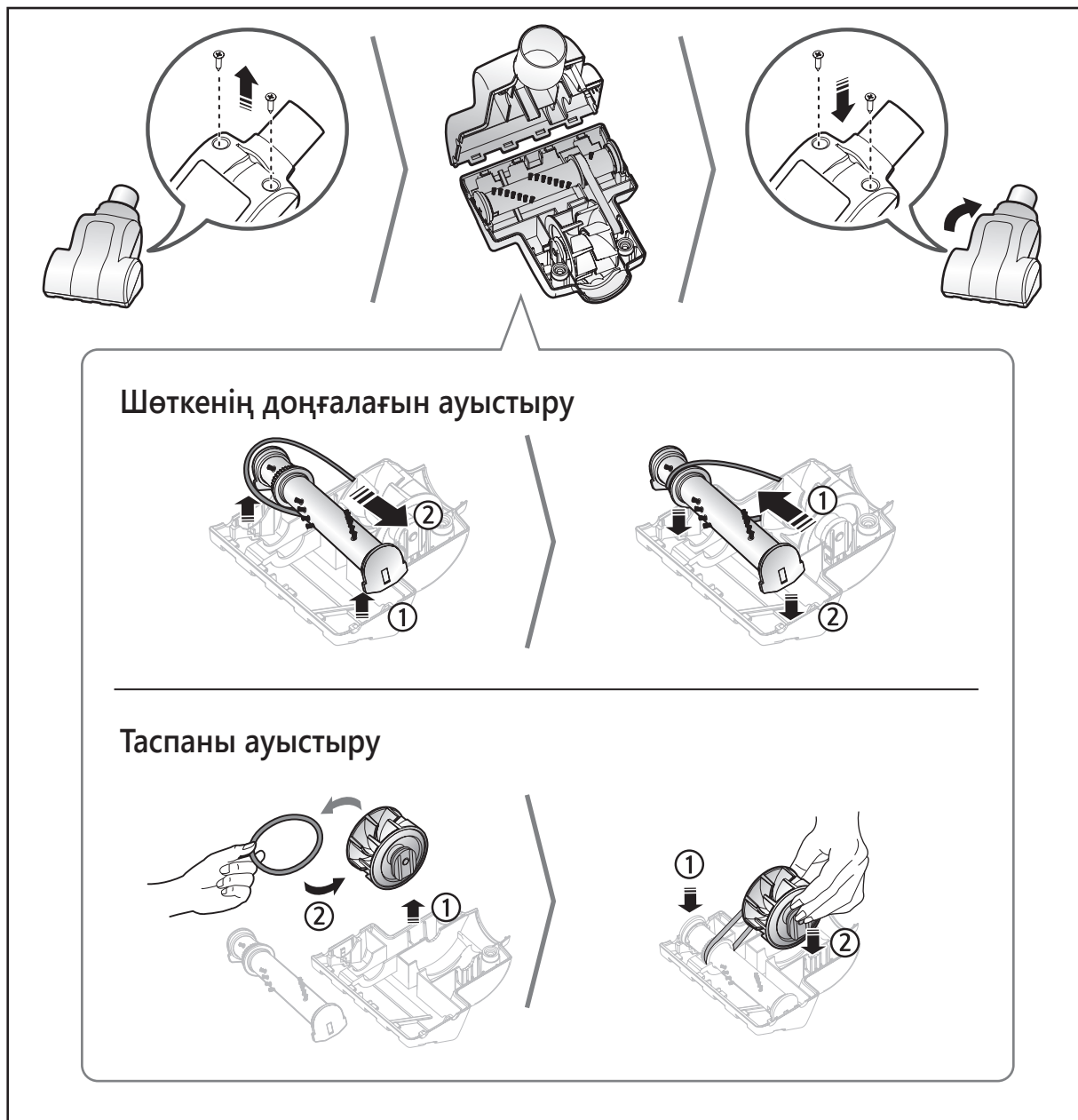


* Шырмалудан сақтайтын турбина (циклон күшінің көмегімен)

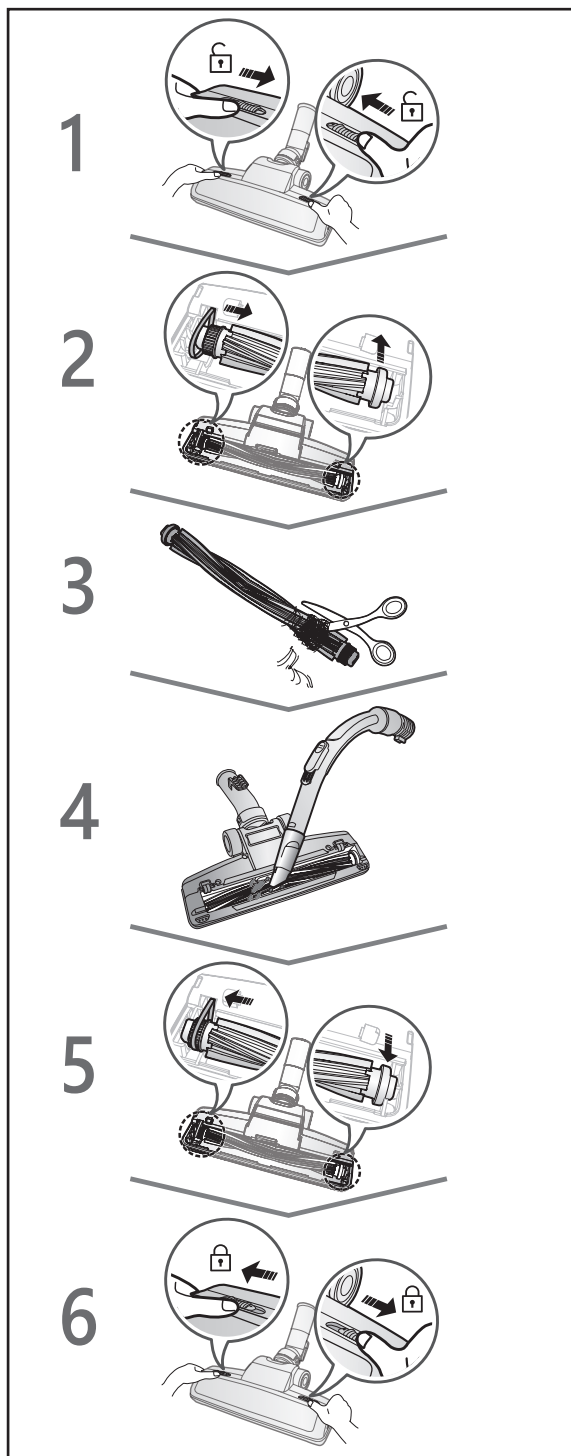
- Ішкі сынаққа негізделген. Едендегі шаш, жануарлардың қыл-қыбырын араластырып қолданып отырып, турбина желдеткішінде сынақтан өткізілген.

Құрылғыны тазалау және қызмет көрсету

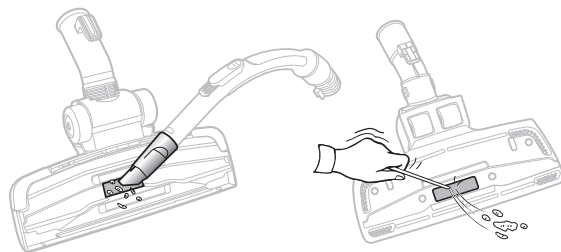
Мини-турбосаптамаға техникалық қызмет көрсету



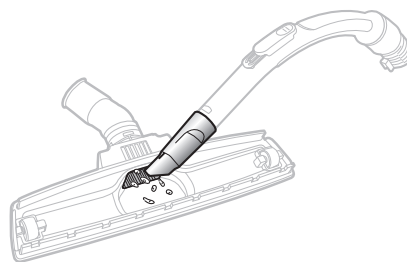
Жануарлар үшін қарқынды плюс құралы / Үй жануарларының күтіміне арналған шөтке тазалау



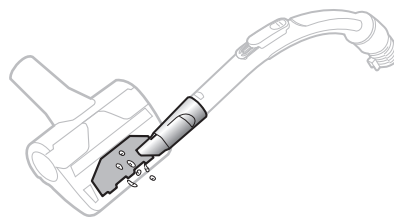
2-қадамды шөткені тазалау



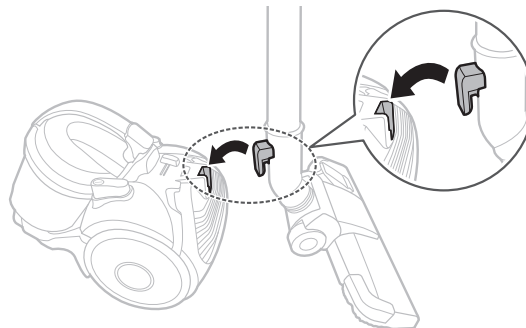
Паркет тазалауға арналған саптаманы тазалау



Шырмалудан сақтайтын құрал/Жануарларға арналған шағын құрал тазалау



Шаңсорғышты сақтау



Ескерту/алдын алу

Пайдалану

Ескерім

- ▶ Шаңсорғыштың ешбір түймешігі басылмай 30 минуттан астам қосылып тұрса, қауіпсіздік құралы оны тоқтан ажыратады. Бұндай жағдайда, корпусстың [ⓘ] (Қуат) түймешігін басыңыз немесе қуат ашасын суырып, содан кейін қайта қосыңыз.
- ▶ Шаң тазалағыш шөткені немесе жіңішке құралды қолданғанда, шаңсорғыштың дірілдегенін сезінуіңіз мүмкін.
- ▶ Шаңсорғышты алып жүру барысында шаң сауытының тұтқасындағы түймешікті баспаңыз.
- ▶ Шаң сауыты ағытылып қалмау үшін қауіпсіздік құралы қосылғаннан кейін жұмыс кезінде естілетін шуыл өзгеруі мүмкін.
 - Шаң сауытының табанындағы жұмыр түтікше шаңның төгіліп қалуына жол бермейді.

Назар салыңыз!

- ▶ Қуат ашасын розеткадан алған кезде, сымынан тартпай, ашасынан ұстап ағытыңыз.

Сақтау

Ескерім

- ▶ Қуат сымын ұстап тұрып, содан кейін [⊕] (Сымды қайта орау) түймешігін басыңыз, себебі қайта орап жатқан кезде қуат сымы босап кетсе жарақат алуыңыз мүмкін.
- ▶ Қуат сымы қайта дұрыс оралмай тұрса, қуат сымын шамамен 2~3 м тартып шығарғаннан кейін [⊕] (Сымды қайта орау) түймешігін қайта басыңыз.

Назар салыңыз!

- ▶ Шаңсорғыш деформацияланып немесе түсі өңсізденуін кетпеу үшін көлеңке жерге қойыңыз.

Тазалау және күтім көрсету

Ескерім



- ▶ Шаң сауытын тазарақ ұстау үшін, жылымшы суға бейтарап жуғыш заттан салып, сүзгіні жуу алдында 30 минут жібітіп қойыңыз.
- ▶ Сыртқы сүзгіні сумен жумаңыз.
- ▶ Сыртқы сүзгіні жақсы жұмыс істейтін қалыпта ұстау үшін жылына бір рет ауыстырыңыз.
- ▶ Едендерге сызат түсуге жол бермеу үшін шөткенің қалып-күйін тексеріп, егер жеміріліп қалса ауыстырыңыз.
- ▶ Мини турбоның таспасын тексеріп, жақсы күйде екеніне көз жеткізіңіз. Егер таспа сынса немесе оған сызат түссе, "Таспаны ауыстыру" нұсқауларына сай ауыстырыңыз.
- ▶ Қосалқы сүзгілерді жергілікті Samsung дистрибьютерлерінен алуға болады.

Назар салыңыз!

- ▶ Шаң сүзгісі дұрыс салынбаса шаң сору әжептәуір төмендеуі мүмкін.
- ▶ Шаң сүзгісін шаңсорғышқа салар алдында әбден құрғақ тұрғанына көз жеткізіңіз. Кептіру үшін 12 сағат қойыңыз.
- ▶ Шаң сүзгісі майысып немесе өңі кетпеу үшін күннің көзіне емес, көлеңкеге қойып кептіріңіз.
- ▶ Шаң сауытын суық сумен жууға болады.
- ▶ Шаң сору қарқыны ұдайы төмендей берсе немесе шаңсорғыш әдеттен тыс қызып кетсе, сыртқы сүзгіні тазалаңыз.
- ▶ Түтікке кептелген бөгде заттарды ала алмасаңыз, жақын жердегі қызмет көрсету орталығына хабарласыңыз.
- ▶ Тазалау үшін құрал қажет болса, торға зақым келтіріп алмау үшін абай болыңыз.

Ақаулық себептерін анықтау

АҚАУЛЫҚ	ШЕШІМІ
Қозғалтқыш іске қосылмайды.	<ul style="list-style-type: none">▶ Сымын, ашасын және розеткасын тексеріңіз.▶ Салқындатыңыз.
Сору қарқыны біртіндеп төмендеп келеді.	<ul style="list-style-type: none">▶ Бітеліп қалмағанына көз жеткізіңіз және тазалаңыз.
Сору қарқыны төмен немесе төмендей түсуде.	<ul style="list-style-type: none">▶ Сүзгіні тексеріп, қажет болса нұсқауларда көрсетілгендей тазалаңыз. Егер сүзгілер істен шықса, орнына жаңаларын салыңыз.
Сымы толық жиналмайды.	<ul style="list-style-type: none">▶ Сымын 2-3м-ге дейін тартып шығарып, [⊕] (Сымды қайта орау) түймешігін басыңыз.
Шаңсорғыш қоқысты жинамайды.	<ul style="list-style-type: none">▶ Түтікті тексеріп, қажет болса ауыстырыңыз.
Корпус қатты қызуда.	<ul style="list-style-type: none">▶ Сүзгілерді тексеріп, қажет болса нұсқауларда көрсетілгендей тазалаңыз.
Статикалық электр таралымы.	<ul style="list-style-type: none">▶ Сору қуатын азайтыңыз.▶ Бұндай жағдай бөлме ішіндегі өте ауа құрғақ болған жағдайда да орын алуы мүмкін. Бөлменің ылғалдылығы қалыпты деңгейге жеткенше бөлмені желдетіңіз.

Қазақша		Символ Кедендік одақтың 005/2011 техникалық регламентіне сәйкес қолданылады және осы өнімнің қаптамасын екінші рет пайдалануға арналмағанын және жоюға жататынын көрсетеді. Осы өнімнің қаптамасын азық-түлік өнімдерін сақтау үшін пайдалануға тыйым салынады.
		Символ қаптаманы жою мүмкіндігін көрсетеді. Символ сандық код және/немесе әріп белгілері түріндегі қаптама материалының белгісімен толықтырылуы мүмкін.



Өндіруші: Самсунг Электроникс Ко., Лтд.

Корея Республикасы, Кёнги-до, Сувон қаласы, Енгтонг-гу, Самсунг-ро, Мэтан Донг, № 129 үй

Изготовитель: Самсунг Электроникс Ко., Лтд

Республика Корея, Кёнги-до, город Сувон, Енгтонг-гу, Самсунг-ро, Мэтан Донг, дом № 129

Өндірушінің аты және мекен-жайы: «Самсунг Электроникс Хошимин СЕ»

Лот I-11, D2 Жол Сайгон Hi-Tech паркі, Тан Nhon Phu B Ward, 9шы ауданы, Хошимин

Наименование и адрес производителя: «Самсунг Электроникс Хошимин СЕ»

Лот И-11, Д2 Роуд, Сайгон Хай-Тек Парк, Танг Нён Фу Б Уорд, Дистрикт 9, Хошимин Сити, Вьет нам

Вьетнамда жасалған

Сделано во Вьетнаме

Қазақстан Республикасында шағымдар мен ұсыныстар қабылдайтын мекеме

“SAMSUNG ELECTRONICS CENTRAL EURASIA” (САМСУНГ ЭЛЕКТРОНИКС ЦЕНТРАЛЬНАЯ ЕВРАЗИЯ) ЖШС

Қазақстан Республикасы, 050059, Алматы қ., Медеу ауданы, Әл-Фараби д-лы, 36-үй, 3, 4-қабат

Организация, принимающая претензии и предложения в Казахстане:

ТОО “SAMSUNG ELECTRONICS CENTRAL EURASIA” (САМСУНГ ЭЛЕКТРОНИКС ЦЕНТРАЛЬНАЯ ЕВРАЗИЯ)

Республика Казахстан, 050059, г. Алматы, Медеуский район, пр. Аль-Фараби, д. 36, 3, 4 этажи

Himoya sinfi - II

Changyutgich foydalanuvchi qo'llanmasi

02 Texnika xavfsizligi bo'yicha ma'lumotlar

06 Yig'ish
Qismlarning ro'yxati / Chyotkalardan qayerlarda foydalaniladi

08 Changyutgichdan foydalanish
Dastali boshqaruvdan foydalanish / Korpusdan foydalanish

09 Tozalash va qarov
Chiqarish filtrini tozalash / Trubani tozalash / Shlangni tozalash / Chang filtrini tozalash / Chang yig'ish idishini tozalash / Mini turboga texnik xizmat ko'rsatish / Junga qarshi quvvatli/ Junga qarshi cho'tka tozalash / 2 bosqichli chyotkani tozalash / Parket ustasini tozalash / Chigalga qarshi asbob/Mini junga qarshi asbob tozalash / Changyutgichni saqlash

14 Eslatmalar va ogohlantirishlar
Foydalanish / Saqlash / Tozalash va texnik xizmat ko'rsatish

15 Nosozliklarni bartaraf qilish

* Changyutgichdan foydalanishdan avval ushbu qo'llanmani diqqat bilan o'qib chiqing.
* Qurilma faqat xona ichida foydalanish uchun mo'ljallangan.

O'zbekcha

imagine the possibilities

Samsung mahsulotini xarid qilganingiz uchun rahmat.

SAMSUNG

Texnika xavfsizligi bo'yicha ma'lumotlar

TEXNIKA XAVFSIZLIGI BO'YICHA MA'LUMOTLAR



- Qurilmadan foydalanishdan avval ushbu qo'llanmani diqqat bilan o'qib chiqing va keyinchalik foydalanish uchun saqlab qo'ying.



- Bu yerda bayon qilingan foydalanish bo'yicha ko'rsatmalar turli modellarga taalluqli bo'lgani uchun changyutgichingizning xususiyatlari ushbu qo'llanmada keltirilgan xususiyatlardan bir oz farq qilishi mumkin.

FOYDALANILGAN DIQQATNI QARATUVCHI/OGOHLANTIRUVCHI BELGILAR

	O'lim va og'ir jarohatlanish xavfi mavjudligini ko'rsatadi.
	Shaxsiy jarohatlanish yoki moddiy shikastlash xavfi borligini ko'rsatadi.

FOYDALANILGAN BOSHQA BELGILAR

	Amal qilishingiz kerak bo'lgan narsalarni bildiradi.
--	--



Ushbu changyutgich faqat maishiy foydalanish uchun mo'ljallangan.

Changyutgichdan qurilish chiqindilar, axlat va lazerli printer tonerini tozalashdan foydalanish mumkin emas. Filterlarni doim toza holatda saqlang, ularda mayda chang zarralari yig'ilishiga yo'l qo'ymang. Gilam tozalash vositalari yoki mayda chang zarralarini, masalan, unni faqat kichik miqdordagina tozalash lozim. Tozalashdan keyin changqopcha va filterlarni doim e'tibor bilan tozalab chiqing.

Changyutgichdan changqopcha yoki filterlarsiz foydalanish mumkin emas. Shuningdek, o'ta eski, zararlangan yoki shaklini yo'qotgan filterlarni ham ishlatish ta'qiqlanadi. Filterni ko'rsatmaga rioya etgan holda har doim to'g'ri o'rning. Sanab o'tilgan talablarni bajarmaslik qurilma ichki qismlarining zararlanishiga va kafolat xizmatining bekor qilinishiga olib kelishi mumkin.

Miktofilterni yuvib bo'lgandan keyin uni hech qachon buramang. Bunday qilish uning shaklini yo'qotishi yoki zararlanishiga olib kelishi mumkin.

Agar filter shaklini yo'qotgan yoki zararlangan bo'lsa, uni yangisiga almashtiring. (Agar ushbu talablarga rioya etilmasa, chang va chiqindi motor ichiga tushadi)

Kontakt yuzalar va o'rnatish qismida bo'shliqlar qoldirmasdan filterni to'g'ri o'rning. (Agar ushbu talablarga rioya etilmasa, chang va chiqindi motor ichiga tushadi)

MUHIM EHTIYOT CHORALARI

UMUMIY

- Barcha ko'rsatmalarni diqqat bilan o'qib chiqing. Qurilmani yoqishdan avval elektr tarmog'ingizdagi kuchlanishning changyutgich tag qismidagi yorliqda ko'rsatilgan kuchlanish bilan bir xil ekaniga ishonch hosil qiling.
- **OGOHLANTIRISH:** Gilam yoki pol ho'l bo'lgan hollarda changyutgichdan foydalanmang.

- Har qanday qurilmadan bolalar yoki ular yaqinida foydalanilgan hollarda qattiq nazorat talab qilinadi. Changyutgichdan o'yinchoq sifatida foydalanilishiga yo'l qo'ymang. Hech qachon changyutgich nazoratsiz qoldirilishiga yo'l qo'ymang. Changyutgichdan faqat ushbu ko'rsatmalarda bayon qilingan maqsadlarda foydalaning.
- Changyutgichdan chang yig'ish idishisiz foydalanmang.
- Eng yaxshi samaradorlikka erishish uchun chang yig'ish idishini u to'liq to'lishidan avval bo'shating.
- Changyutgichdan gugurt donalari, o'chmagan kul yoki sigaret qoldiqlarini yig'ishtirish uchun foydalanmang. Changyutgichni o'choqlar va boshqa issiqlik manbalaridan uzoqroqda saqlang. Issiqlik qurilmaning plastik qismlarini deformatsiyalashi va rangining o'chishiga olib kelishi mumkin.
- Changyutgich bilan qattiq, o'tkir buyumlarni yig'mang, chunki ular changyutgich qismlarini shikastlashlari mumkin.
Shlangning ustidan bosmang. Shlangning ustiga narsalarni qo'ymang.
So'rish yoki chiqarish portini to'sib qo'ymang.
- Elektr tarmog'i rozetkasidan uzishdan avval changyutgichni korpusdagi qo'shgichdan o'chiring. Chang konteynerini bo'shatishdan avval elektr tarmog'iga ulash kabeli vilkasini rozetkadan uzing. Shikastlanishning oldini olish uchun rozetkadan uzganda kabeldan emas, vilkaning o'zidan ushlagan holda torting.
- Agar ular nazorat ostida bo'lsalar yoki ularga xavfsizlik uchun javobgar shaxs tomonidan ushbu mashinadan foydalanish to'g'risida ko'rsatmalar berilgan bo'lsa, bu qurilmadan 8 yoki undan kattaroq yoshdagi bolalar, jismoniy yoki aqliy qobiliyatlari cheklangan yoki bilimi va tajribasi yetarli bo'lmagan shaxslar foydalanishlari mumkin. Bolalarga qurilma bilan o'ynash taqiqlanadi. Tozalash va texnik xizmat ko'rsatishni bolalar nazoratsiz amalga oshirmasligi kerak.
- Bolalar jihoz bilan o'ynamasligini ta'minlash uchun nazorat ostida bo'lishi lozim.
- Qurilmani tozalash yoki unga texnik xizmat ko'rsatishdan avval vilka rozetkadan uzib qo'yilishi kerak.
- Uzaytirma kabellardan foydalanish tavsiya qilinmaydi.
- Agar changyutgich to'g'ri ishlamayotgan bo'lsa, elektr ta'minotini uzing va vakolatli xizmat ko'rsatish markaziga murojaat qiling.
- Agar elektr tarmog'iga ulash kabeli shikastlangan bo'lsa, xatarning oldini olish uchun uni ishlab chiqaruvchi, xizmat ko'rsatuvchi agenti yoki shunga o'xshash malakali shaxs almashtirishi kerak.
- Changyutgichni shlangidan ushlagan holda ko'tarmang. Changyutgich to'plamidagi dastadan foydalaning.
- Undan foydalanmayotgan vaqtingizda changyutgichni rozetkadan uzib qo'ying. Rozetkadan uzishdan avval changyutgichni o'chiring.
- Suvni so'rib olish uchun foydalanmang.
- Tozalash uchun changyutgichni suvga botirmang.
- Shlang muntazam ravishda tekshirib turilishi va shikastlangan bo'lsa, undan foydalanilmasligi kerak.
- Almashtirish uchun ishlab chiqaruvchi yoki xizmat ko'rsatish markaziga murojaat qiling.

Texnika xavfsizligi bo'yicha ma'lumotlar



OGOHLANTIRISH

Elektr ta'minotiga bog'liq

- ▶ Iltimos, elektr toki urishi yoki yong'in chiqishining har qanday xavfining oldini oling.
 - Elektr ta'minot shnuriga zarar yetkazmang.
 - Elektr tarmog'iga ulash kabelidan qattiq tortmang yoki kabel vilkasiga ho'l qo'llaringiz bilan tegmang
 - Milliy baholangan kuchlanishdan boshqa elektr manbasidan foydalanmang va bir vaqtning o'zida bir nechta qurilmaga elektr ta'minoti berish uchun bitta rozetkadan foydalanmang.
 - Shikastlangan elektr quvvati vilkasi, elektr kabeli yoki liqillab turgan rozetkadan foydalanmang.
 - Elektr shnurini rozetkaga ulashdan yoki rozetkadan uzishdan avval chanyutgichni o'chiring va barmoqlaringizning elektr shnuri kontaktlariga tegib turmaganligiga ishonch hosil qiling.
 - Changyutgichni o'zboshimchalik bilan qismlarga ajratmang yoki o'zgartirmang. Agar elektr tarmog'iga ulash kabeli shikastlangan bo'lsa, uni malakali xizmat ko'rsatish muhandisi tomonidan almashtirilishi uchun ishlab chiqaruvchi yoki xaridorlarni xizmat ko'rsatish markaziga murojaat qiling.
 - Elektr tarmog'iga ulash kabeli vilkasi va kontakt qismidan chang yoki begona narsalarni artib tashlang
- ▶ Agar gazlar oqib chiqayotgan bo'lsa yoki chang yo'qotgich kabi yonuvchan spreylardan foydalanilayotganda rozetkaga tegmang va xonani shamollatish uchun oynalarni ochib qo'ying.
 - Portlash yoki yong'in chiqish xavfi mavjud.



OGOHLANTIRISH

Foydalanish va texnik xizmat ko'rsatish

- ▶ Bu mahsulotdan ochiq havoda foydalanmang, chunki u faqat xona ichida foydalanish uchun mo'ljallangan.
 - Noto'g'ri ishlash yoki shikastlanish xavfi mavjud.
 - * Tashqarini tozalash : Tosh, sement
 - * Billiardxona : Bo'r kukunlari
 - * Kasalxonadagi sterilizatsiya xonasi
- ▶ Changyutgichdan suyuqliklar (masalan, suv), tig'lar, to'g'nag'ichlar yoki ko'mirlarni so'rish uchun foydalanmang.
 - Noto'g'ri ishlash yoki shikastlanish xavfi mavjud.
- ▶ Undan foydalanish vaqtida changyutgichga bolalarning tegmasligiga ishonch hosil qiling.
 - Agar tanalari ortiqcha qizib ketsa, bolalar kuyishlari mumkin.
- ▶ Korpus ustiga buyumlar yuklamang yoki korpusga hech qanday jismoniy ta'sir ko'rsatmang.
 - Bu jarohat va/yoki zararlantirishga sabab bo'lishi mumkin.
- ▶ Changyutgichni ko'tarish yoki tashish uchun ko'tarish dastasidan foydalaning.
- ▶ Chyotkani saqlash uchun chuqurchalarga qo'ygan holda changyutgichni ko'tarmang yoki tashimang.
- ▶ Korpusni tozalash uchun quruq latta yoki sochiqdan foydalaning va tozalashdan avval changyutgichni rozetkadan uzib qo'ying. Changyutgichga to'g'ridan-to'g'ri suv sepmang yoki tozalash uchun uchuvchan materiallar (masalan, benzin, erituvchi yoki spirt) yoki yonuvchan sepmalardan (masalan, chang ketkazgich) foydalanmang.
 - Agar suv yoki boshqa suyuqlik mahsulotga kirsa va uning noto'g'ri ishlashiga sabab bo'lsa, koprusdagi o'chirish tugmasini bosib, rozetkadan uzib va keyin xizmat ko'rsatish markaziga murojaat qiling.

- Changyutgichning yuvilishi mumkin bo'lgan qismlarini tozalash uchun ishqorlar yoki kir yuvish vositalari, havo tozalagichlar yoki (uksus) kislotasidan foydalanmang. (Quyidagi jadvalga qarang.)
 - Bu shikastlanishlar, plastik qismlarning deformatsiyalanishi yoki ranglarining o'chishiga olib kelishi mumkin.

Yuvish mumkin bo'lgan qismlar		Korpusdagi chang yig'ish idishi, chang filtri, gubkali filtr,
Foydalanish mumkin bo'lgan yuvish vositalari	Mo'tadil yuvish vositasi	Idish yuvish vositalari
Foydalanish mumkin bo'magan yuvish vositalari	Ishqorli yuvish vositasi	Oqartuvchi, mog'or tozalagich va boshq.
	Kislotali yuvish vositasi	Parafin moyi, emulgator va boshq.
	Sanoat yuvish vositasi	NV-I, PB-I, Opti, spirt, aseton, benzin, erituvchi va boshq.
	Havo tozalagich	Havo tozalagich (Sprey)
	Yog'	Hayvon yoki o'simlik yog'i
	Va boshq.	Ozuqaviy uksus kislotasi, uksus, muzli uksus kislotasi va boshq.

- Qizishdan himoyalovchi qurilma Ushbu changyutgich motor qizib ketganda qurilmani elektr manbaidan o'chiruvchi maxsus termostat bilan jihozlangan. Agar changyutgich kutilmaganda o'chib qolsa, uni o'chirgan holda elektr tarmog'idan uzing. Rozetkada elektr quvati mavjudligiga ishonch hosil qiling. Buning uchun tok urishini oldini olish maqsadida malakali mutaxassisga murojaat qiling. Qizishning ehtimoliy sabablari, masalan to'lib qolgan changqopcha, quvurning to'lishi, shlang yoki filterdagi muammolarni aniqlang va ularni bartaraf eting.

Topilgan nosozliklarni bartaraf etgach, taxminan 30 daqiqa davomida kutib turing, shundan keyin changyutgichni elektr tarmo'iga ulab, uni ishga tushiring.

Agar changyutgich ishlamasa, servis markaziga murojaat eting.

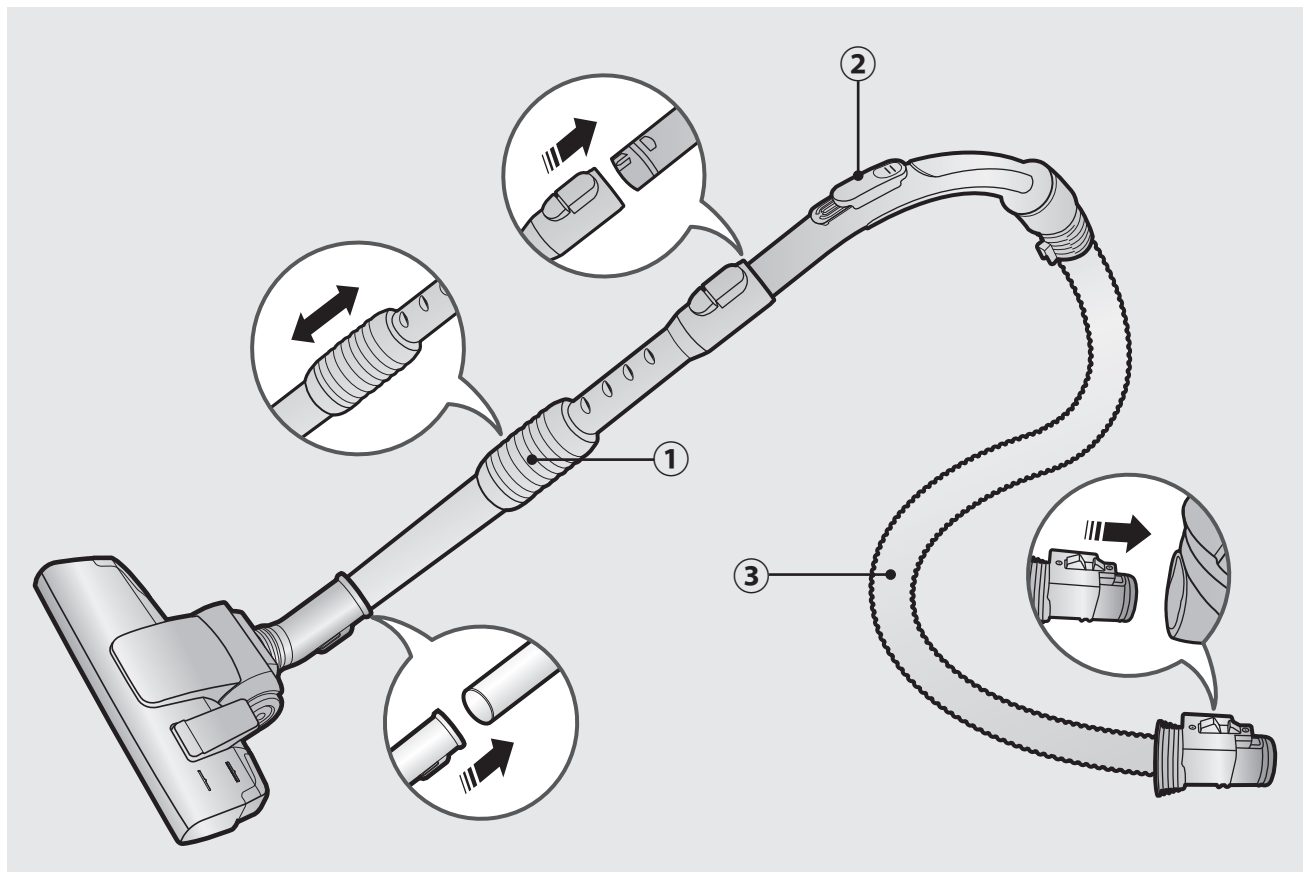


DIQQAT

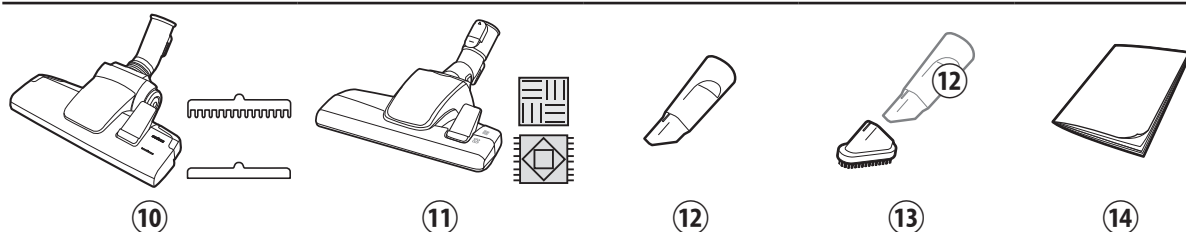
Foydalanilayapti

- Trubkadan u mo'ljallanganidan boshqa maqsadlarda foydalanmang.
 - Bu jarohat va/yoki zararlanishga sabab bo'lishi mumkin.
- Changyutgichdan foydalanilayotgan vaqtda chang yig'ish idishi dastasidan ko'tarilsa, xavfsizlik qurilmasi yoqiladi va ishlash shovqinida o'zgarishlar bo'lishi mumkin.
 - Changyutgichdan foydalanilayotgan vaqtda chang yig'ish idishi dastasidan ushlanganda ishlash shovqini o'zgarishi mumkin, biroq chang yig'ish idishining quyi qismidagi doirasimon trubka changning sochilib ketishiga yo'l qo'ymaydi.
- Undan uzoq vaqt foydalanmaydigan bo'lsangiz, changyutgichni rozetkadan uzib qo'ying.
 - Bu elektr toki urishi yoki yong'inga sabab bo'lishi mumkin.
- Quvvat shnurini oxirigacha tortmang, joyiga yig'ayotganda esa bir qo'llab ushlab turing.
 - Agar oxirigacha tortishga urinsangiz, quvvat shnuri shikastlanishi mumkin. Agar joyiga yig'ayotganda ushlab turmasangiz, u nazoratni yo'qotib, atrofdagi odamlar yoki buyumlarni shikastlashi mumkin.
- Agar changyutgichdan g'alati tovushlar, hidlar toki tutun chiqsa, darhol elektr shnurini rozetkadan uzing va xizmat ko'rsatish markaziga murojaat qiling.
 - Yong'in chiqishi yoki elektr tokidan zarba olish xavfi mavjud.
- Changyutgichdan iqtish qurilmalari (masalan, gaz plitasi), uchuvchan sprej yoki yonuvchan materiallar yaqinidagi joylarda foydalanmang.
 - Bu yong'in chiqishi yoki mahsulotning deformatsiyalanishiga olib kelishi mumkin.

Yig'ish

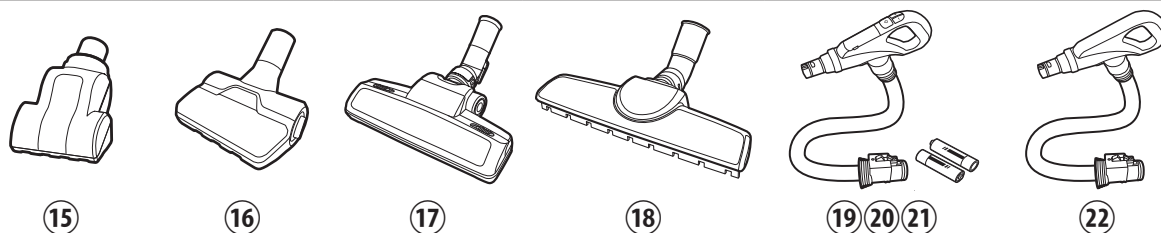


Aksessuarlar



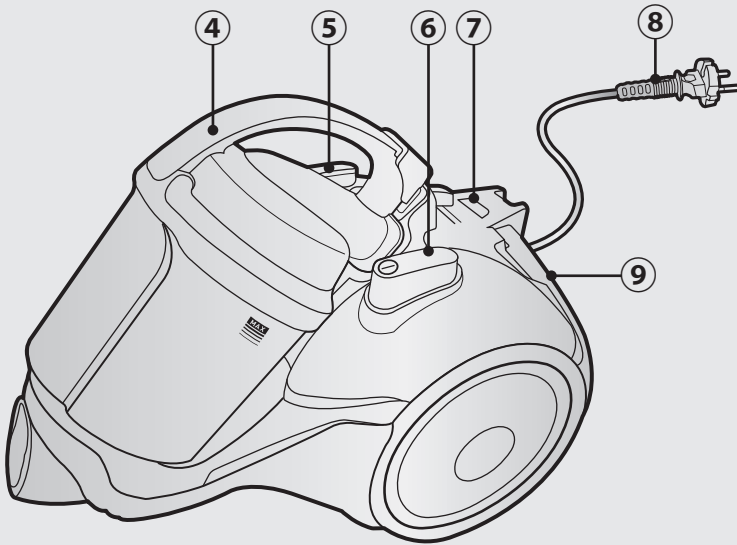
*   Polni /   Gilam

Opsiyalar (Modeliga qarab)

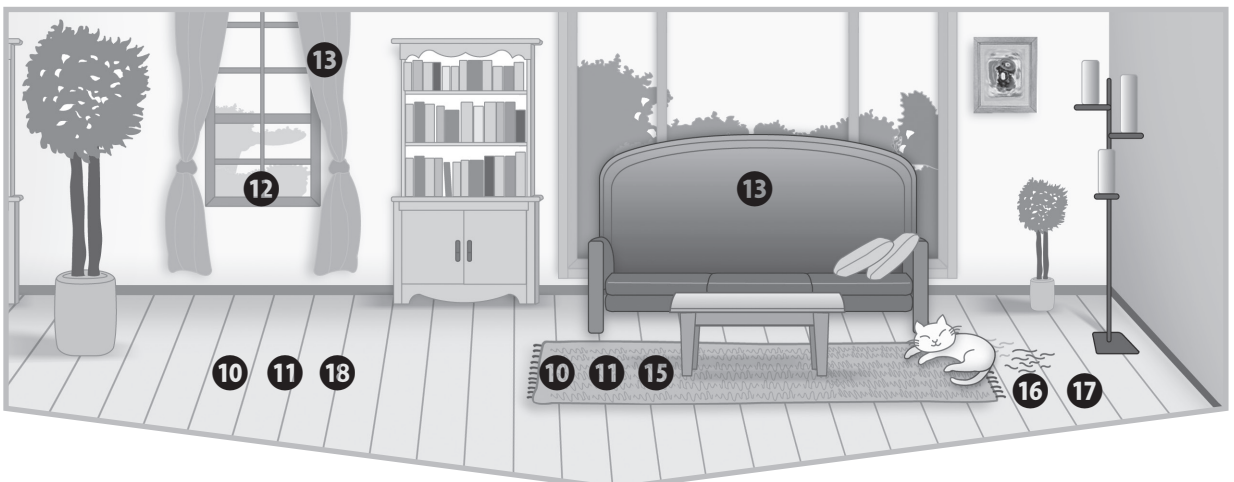


Qismlarning ro'yxati

- ① Truba
Shlang dastasidagi rostlagich
- ② (SC15K41*0V* SERIYA / SC15H40**V SERIYA)
- ③ Shlang
- ④ Chang yig'ish konteyneri
- ⑤ Shnumni o'rash tugmasi
- ⑥ Power (Quvvat) tugmasi
- ⑦ Filtr chirog'i
- ⑧ Elektr tarmog'iga ulash kabeli
- ⑨ Chiqarish filtri
- ⑩ 2-bosqichli chyotka
- ⑪ 2-bosqichli chyotka
(SC15K41*6** SERIYA)
- ⑫ "1da 2ta" nasadkasi (Tirqish uchligi)
- ⑬ "1da 2ta" nasadkasi (Chang yig'ish cho'tkasi)
- ⑭ Foydalanuvchi qo'llanmasi
- ⑮ Mini-turbonasadka
- ⑯ Chigalga qarshi asbob/Mini junga qarshi asbob
- ⑰ Junga qarshi quvvatli / Junga qarshi cho'tka
- ⑱ Parket tozalash uchun nasadka
Shlang dastasidagi rostlagich
(SC15K41*0H* SERIYA / SC15H40**H SERIYA)
- ⑳ Shlang
- ㉑ Batareyalar
- ㉒ Shlang dastasidagi rostlagich
(SC15K41*6V* SERIYA)

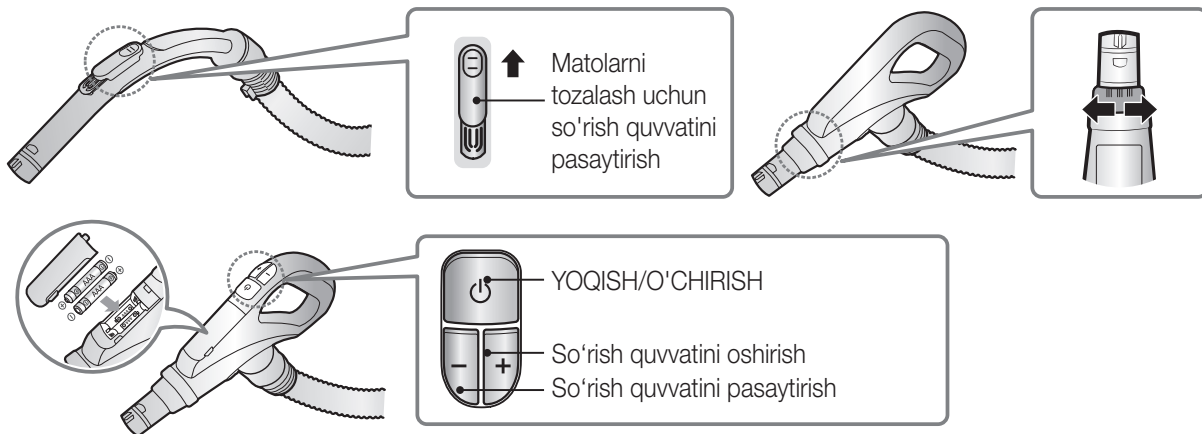


Chyotkalaridan qayerlarda foydalaniladi

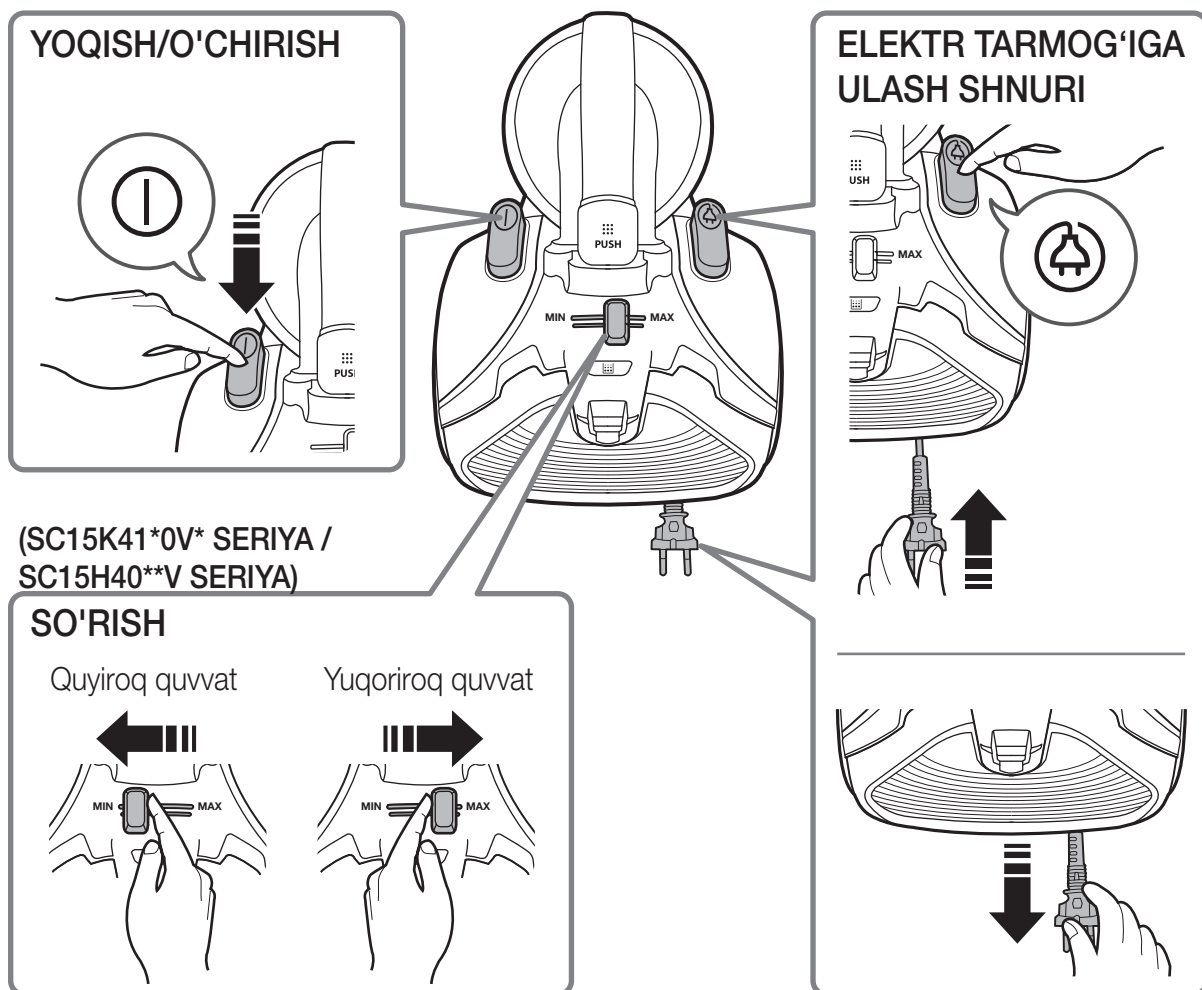


Changyutgichdan foydalanish

Dastali boshqarishdan foydalanish

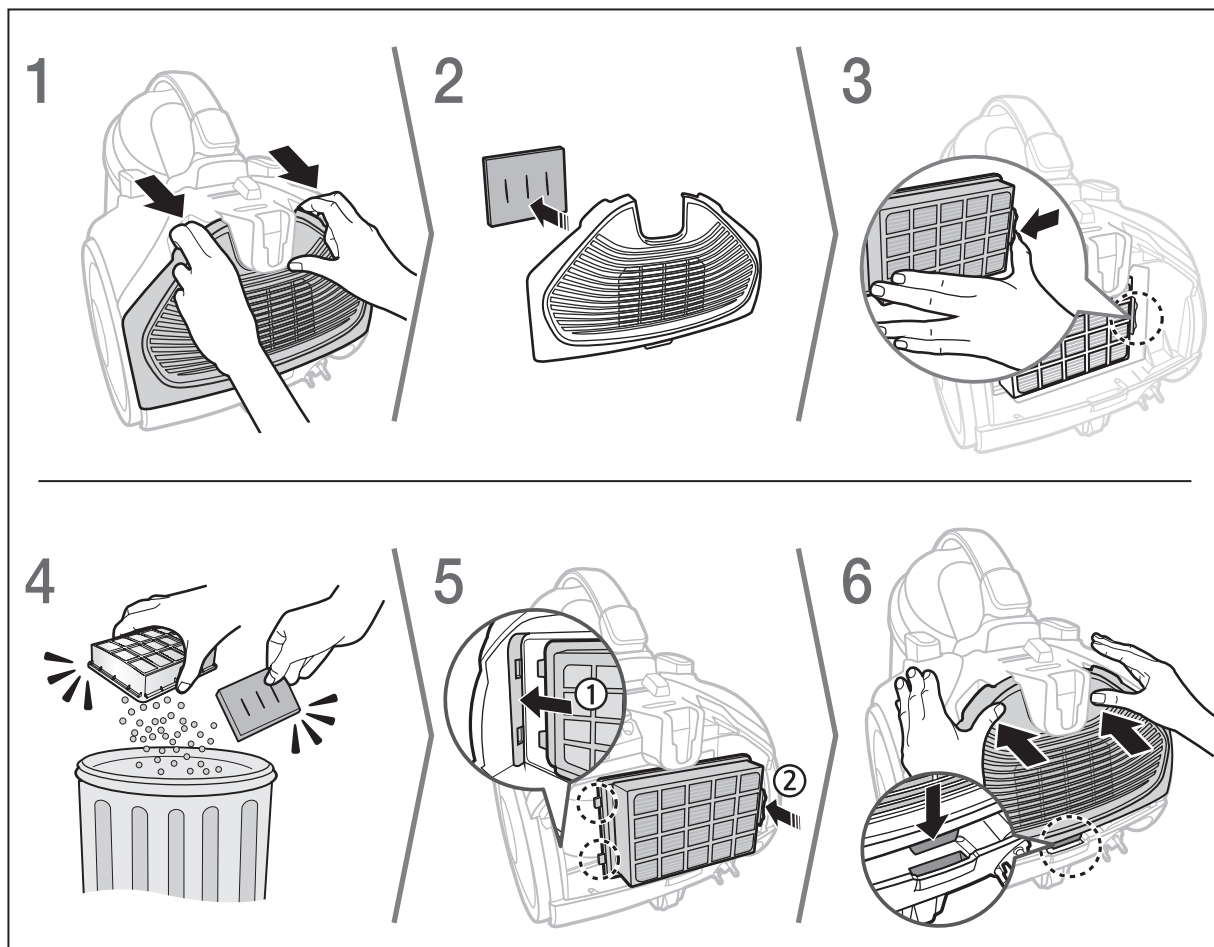


Korpusdan foydalanish

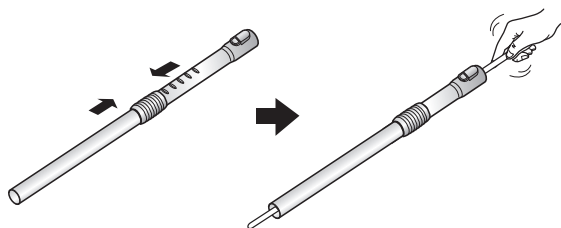


Tozalash va qarov

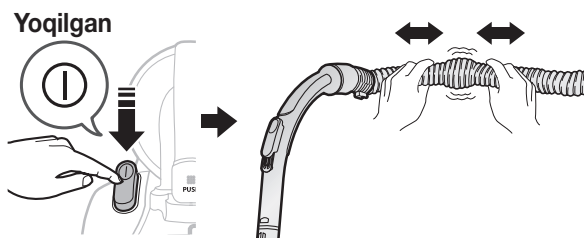
Chiqarish filtrini tozalash



Trubani tozalash

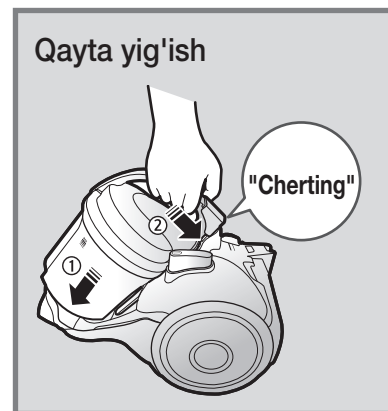
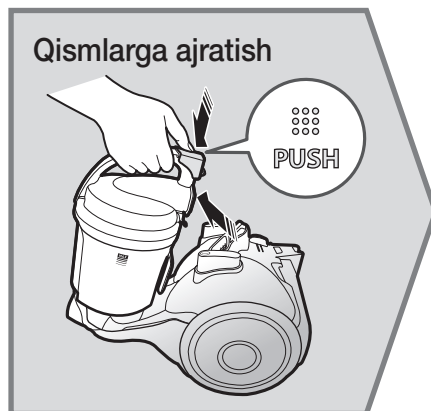
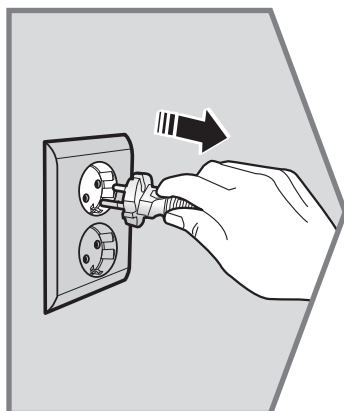
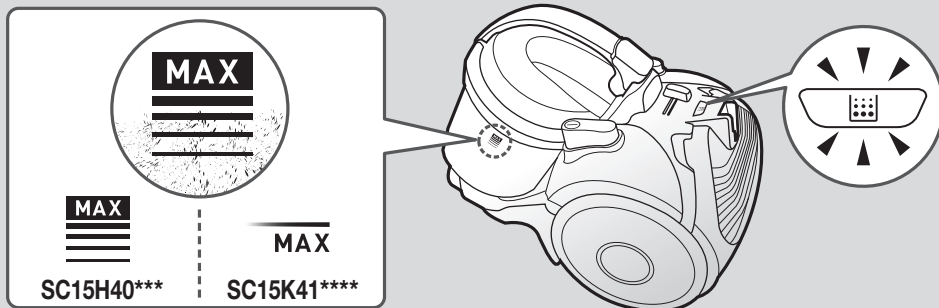


Shlangni tozalash

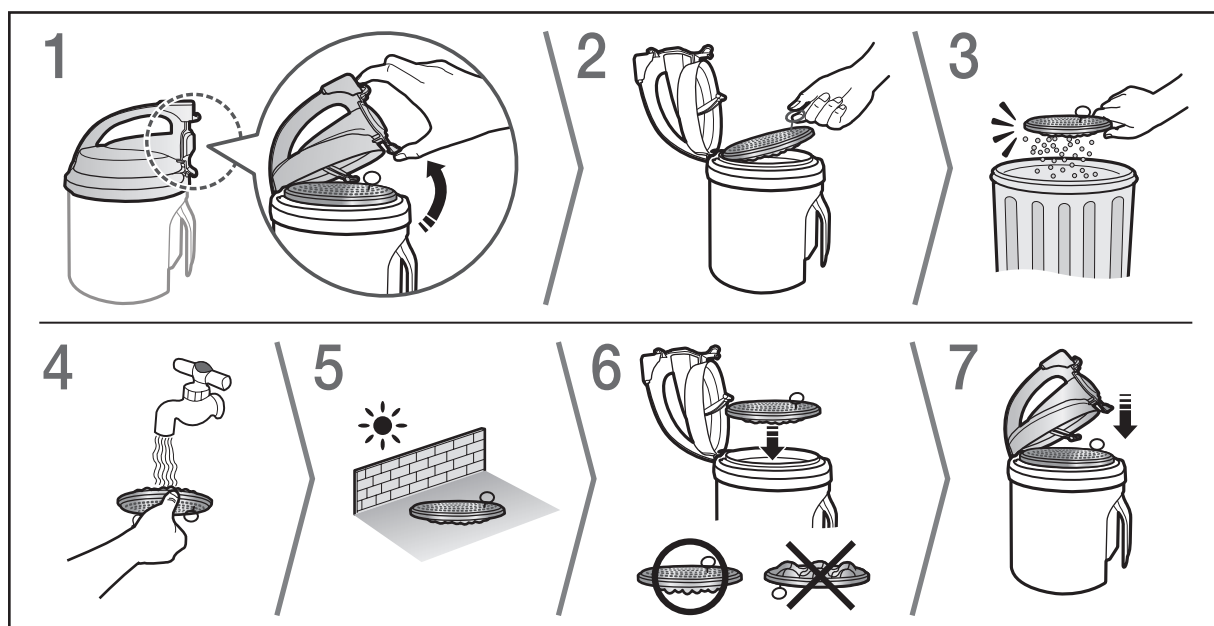


Tozalash va qarov

Chang konteynerini qachon tozalash kerak

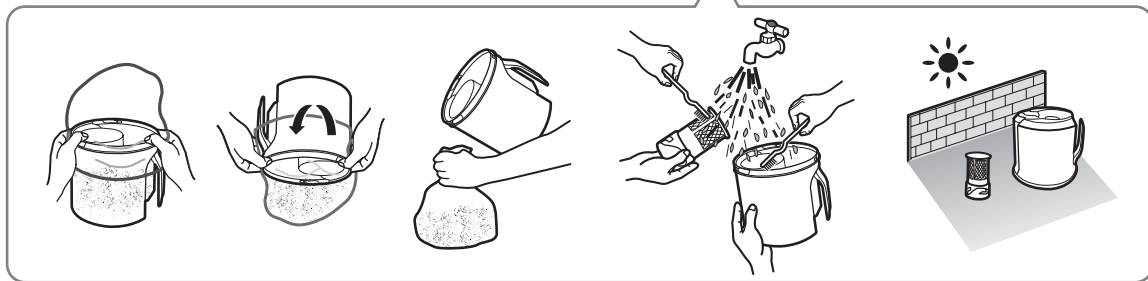
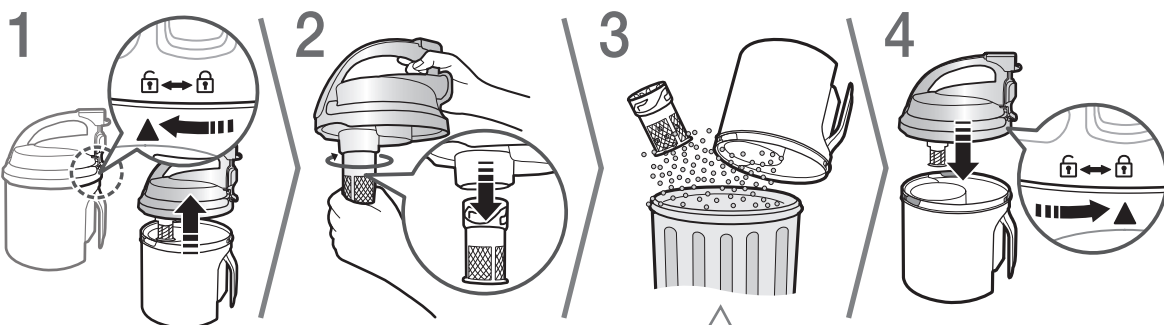


Chang filtrini tozalash

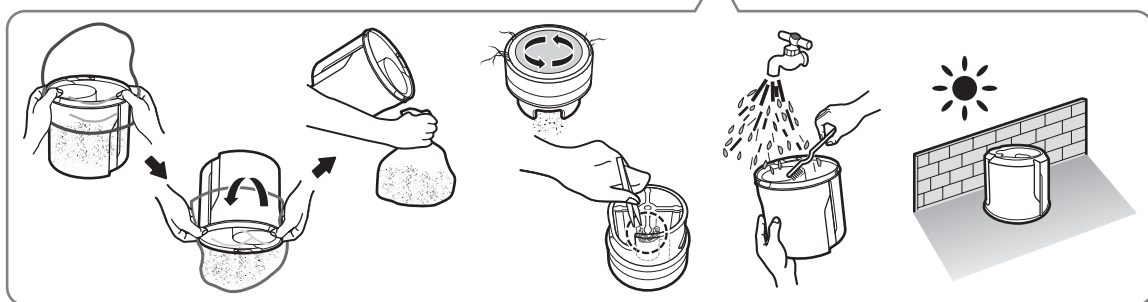
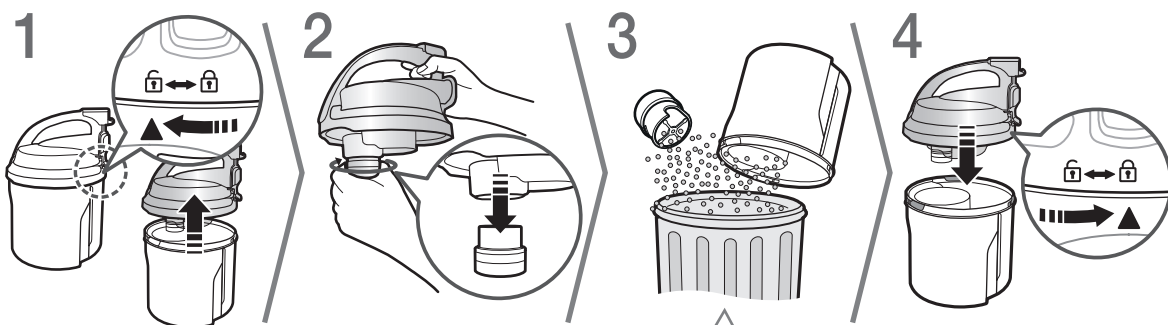


Chang yig'ish idishini tozalash

SC15H40*** SERIYA



SC15K41**** SERIYA

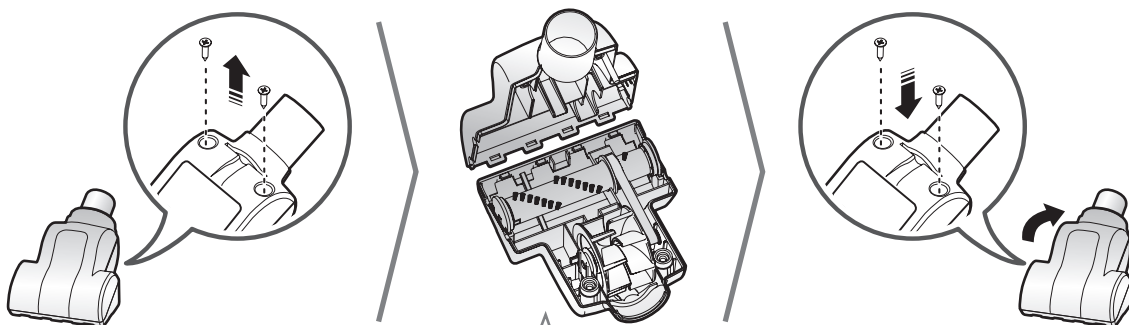


* Chigalga qarshi turbina (girdob kuchi)

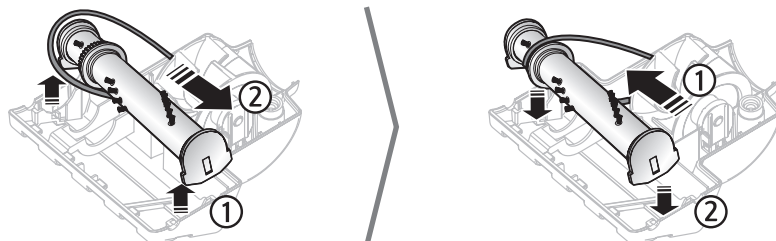
- Ichki sinovlarga asoslangan. Poldagi soch va hayvon yunglari aralashgan chigal bilan turbina ventilyatorida sinalgan.

Tozalash va qarov

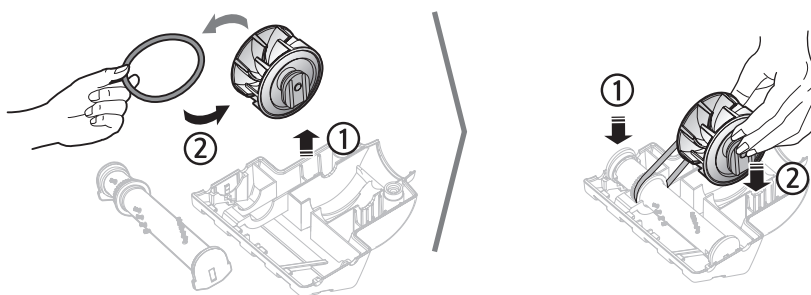
Mini turboga texnik xizmat ko'rsatish



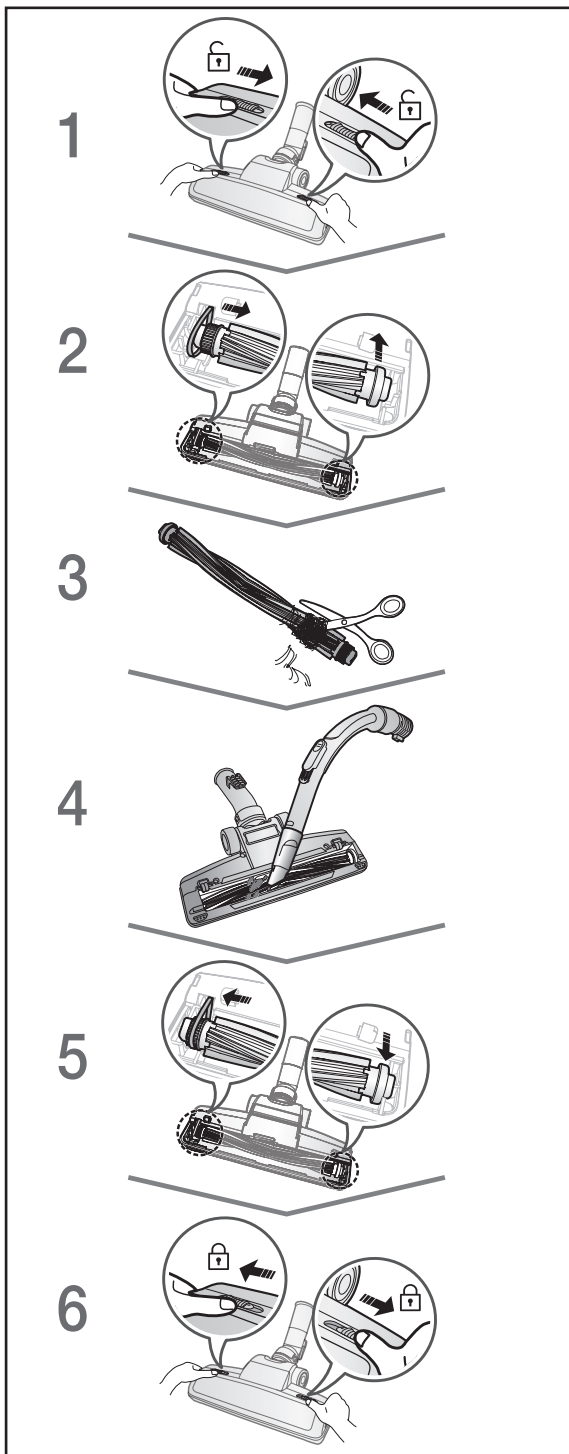
Chyotka-rolikni almashtirish



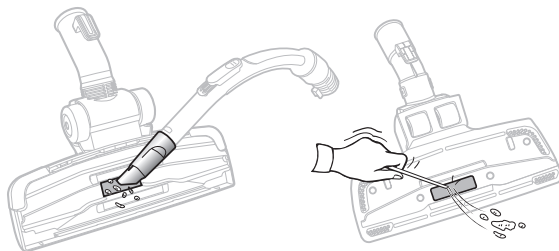
Tasmani almashtirish



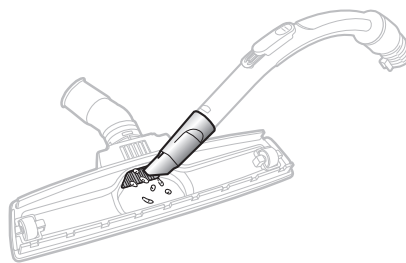
Junga qarshi quvvatli / Junga qarshi cho'tka tozalash



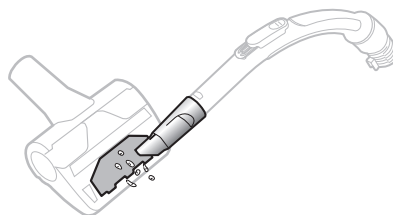
2 bosqichli chyotkani tozalash



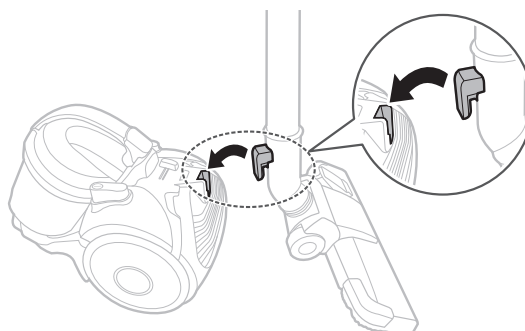
Parket ustasini tozalash



Chigalga qarshi asbob/Mini junga qarshi asbob tozalash



Changyutgichni saqlash



Eslatmalar va ogohlantirishlar

Foydalanish

Izoh

- ▶ Changyutgich 30 daqiqa davomida ishlab turib birorta tugmasi bosilmasa, xavfsizlik qurilmasi changyutgichni o'chiradi. Bu holda changyutgich korpusidagi [ⓘ] (Quvvat) tugmasini bosing yoki elektr kabel vilkasini rozetkadan uzing va qayta ulang.
- ▶ Chang yig'ish chiyotkasi yoki tirqish joylarni tozalash uchun nasadkadan foydalanilganda changyutgichdan kelayotgan tebranishni his qilishingiz mumkin.
- ▶ Changyutgichni ko'targanda chang yig'ish konteyneri dastasidagi tugmani bosmang.
- ▶ Chang yig'ish konteynerining yechilib ketishini oldini olish uchun xavfsizlik qurilmasi yoqilganda ishlash shovqini o'zgarishi mumkin.
 - Chang yig'ish konteynerining quyi qismidagi doirasimon trubka changning to'kilishiga yo'l.

Diqqat

- ▶ Quvvat vilkasini rozetkadan uzishda kabeldan emas, vilkadan ushlagan holda torting.

Saqlash

Izoh

- ▶ Elektr tarmog'iga ulash shnurini qo'lizga oling va keyin [⊕] (Shnurni o'rash) tugmasini bosing. Agar shnur o'rash vaqtida chalkashib tursa, jarohat olishingiz mumkin.
- ▶ Elektr tarmog'iga ulash shnuri yaxshi o'ralmasa, shnurni taxminan 2~3 m tortgandan keyin yana [⊕] (Shnurni o'rash) tugmasini bosing.

Diqqat

- ▶ Changyutgichning deformatsiyalanishi yoki rangining o'chishini oldini olish uchun uni soya joylarda saqlang.

Tozalash va texnik xizmat ko'rsatish

Izoh

- ▶ Chang filtrini tozaroq qilish uchun iliq suvga mo'tadil yuvish vositasi qo'shing va yuvishdan oldin filtrni unda 30 daqiqacha bo'ktiring.
- ▶ Chiqish filtrini suv bilan yuvmang.
- ▶ Chiqish filtrining eng yaxshi ishlashini ta'minlash uchun uni har yili almashtirib turing.
- ▶ Polning timalishini oldini olish uchun chiyotka holatini nazorat qilib turing va agar u yaroqsiz bo'lsa, uni almashtiring.
- ▶ Uning yaxshi holatda ekanligiga ishonch hosil qilish uchun mini turbodagi tasmani nazorat qilib turing. Agar tasma singan yoki darz ketgan bo'lsa, "Tasmani almashtirish" ko'rsatmalariga amal qilgan holda uni almashtiring.
- ▶ Almashiladigan filtrlarni mahalliy Samsung distribyutorlaridan xarid qilish mumkin.

Diqqat

- ▶ Chang filtrining noto'g'ri yig'ilishi tufayli so'rish quvvati sezilarli darajada pasayishi mumkin.
- ▶ U changyutgichga qayta joylashtirilishidan avval chang filtrining to'liq quriganiga ishonch hosil qiling. Uni 12 soat davomida quriting.
- ▶ Deformatsiyalanishi yoki rangsizlanishining oldini olish uchun chang filtrini quyosh nuri ostida emas, soyada quriting.
- ▶ Chang konteynerini sovuq suvda yuvish mumkin.
- ▶ So'rish quvvati sezilarli darajada kamaya borsa yoki changyutgich qizib ketisa, tashqi filtrni tozalang.
- ▶ Agar shlangdan begona narsalarni olib tashlay olmasangiz, eng yaqin joylashgan xizmat ko'rsatish markaziga murojaat qiling.
- ▶ Tozalash uchun asbob kerak bo'lsa, to'rnini shikastlab qo'ymang.

Nosozliklarni bartaraf qilish

MUAMMO	YECHIM
Motor ishga tushmayapti.	<ul style="list-style-type: none">▶ Kabel, vilka va rozetkani tekshiring.▶ Sovuting.
So'rish quvvati asta-sekinlik bilan pasaymoqda.	<ul style="list-style-type: none">▶ To'silib qolishlarni tekshiring va olib tashlang.
Kuchsiz yoki pasayuvchi so'rish	<ul style="list-style-type: none">▶ Filtrni tekshiring va zarur hollarda uni rasmlarda ko'rsatilganiday tozalang. Agar filtrlar ishga yaroqsiz holatda bo'lsa, ularni yangilari bilan almashtiring.
Shnur to'liq o'ralmayapti.	<ul style="list-style-type: none">▶ Shnurni 2-3 metr tortib chiqaring va [♻️] (Shnurni o'rash) tugmachasini bosning.
Changyutgich changni yig'ishtirmayapti.	<ul style="list-style-type: none">▶ Shlangni tekshiring va zarur bo'lgan hollarda uni almashtiring.
Korpusning ortiqcha qizib ketishi	<ul style="list-style-type: none">▶ Iltimos, filtrlarni tekshiring, zarur hollarda uni rasmlarda ko'rsatilganiday tozalang.
Statik elektr tokini zaryadsizlantiring.	<ul style="list-style-type: none">▶ Iltimos, so'rish quvvatini pasaytiring.▶ Bu yana xonadagi havo juda issiq bo'lgan hollarda ham yuz berishi mumkin. Havo namligi normal holatga kelgunicha xonani shamollating.

Ishlab chiqaruvchi:

Samsung Electronics Co. Ltd. (Metan Dong) 129, Samsoung-ro, Engtong-gu, Suvon shahri, Kyongi-do, Koreya Respublikasi

Fabrika manzili:

MCHJ "Samsung Elektroniks Xoshimin CE"

Lot I - 11, D2 ko'cha, Saigon Hi-Tech Park, Tang Nhon Phu B Ward, 9 tuman, Xoshimin, Vetnam

Ishlab chiqish davlati:

Vetnam

SAMSUNG

Если у вас есть вопросы или предложения относительно продукции Samsung, обратитесь в центр поддержки покупателей SAMSUNG.

Страна	Центр поддержки покупателей	Веб-сайт
RUSSIA	8-800-555-55-55	www.samsung.com/ru/support
KAZAKHSTAN	8-10-800-500-55-500 (GSM: 7799)	www.samsung.com/kz_ru/support
UZBEKISTAN	00-800-500-55-500 (GSM: 7799)	www.samsung.com/support
TAJIKISTAN	8-10-800-500-55-500 (GSM: 8888)	www.samsung.com/support
KYRGYZSTAN	00-800-500-55-500 (GSM: 9977)	www.samsung.com/support
GEORGIA	0-800-555-555	www.samsung.com/support
ARMENIA	0-800-05-555	www.samsung.com/support
AZERBAIJAN	0-88-555-55-55	www.samsung.com/support

Подлежит использованию по назначению в нормальных условиях Срок службы : 7 лет

