

Pioneer

Руководство Пользователя



Увлажнитель воздуха
ультразвуковой
HDS45

Уважаемый покупатель!

Благодарим вас за приобретение увлажнителя воздуха **PIONEER**. Мы уверены, что вы будете довольны приобретением изделия нашей фирмы.

Перед началом эксплуатации прибора просим вас внимательно прочитать все руководство. Оно содержит важные указания по безопасности, эксплуатации увлажнителя и по уходу за ним. Обратите особое внимание на раздел «Меры предосторожности». Позаботьтесь о сохранности настоящего «Руководства по эксплуатации» для использования в дальнейшем.

СОДЕРЖАНИЕ

МЕРЫ ПРЕДОСТОРОЖНОСТИ.....	4
ПРИНЦИП ДЕЙСТВИЯ УЛЬТРАЗВУКОВОГО УВЛАЖНИТЕЛЯ ВОЗДУХА.....	6
УРОВЕНЬ ВЛАЖНОСТИ ВОЗДУХА.....	6
УСТРОЙСТВО ПРИБОРА.....	7
УСТАНОВКА ПОПЛАВКА.....	8
ЖК-ДИСПЛЕЙ, ПАНЕЛЬ УПРАВЛЕНИЯ И ПУЛЬТ ДУ.....	8
ЗАМЕЧАНИЯ ПО РАБОТЕ С ПУЛЬТОМ ДИСТАНЦИОННОГО УПРАВЛЕНИЯ...	9
ЭКСПЛУАТАЦИЯ ПРИБОРА.....	9
ЧИСТКА И УХОД.....	10
УСТРАНЕНИЕ НЕИСПРАВНОСТЕЙ.....	11
БЕЗОПАСНАЯ УТИЛИЗАЦИЯ.....	12
ТЕХНИЧЕСКИЕ ХАРАКТЕРИСТИКИ.....	12
ИНФОРМАЦИЯ О СЕРТИФИКАТЕ СООТВЕТСТВИЯ.....	13
СЕРВИСНОЕ ОБСЛУЖИВАНИЕ.....	13

МЕРЫ ПРЕДОСТОРОЖНОСТИ

Увлажнитель воздуха разработан исключительно для бытового применения внутри помещений и должен быть использован строго по назначению. Увлажнитель не предназначен для промышленного и коммерческого использования.

Перед началом эксплуатации внимательно ознакомьтесь с изложенными здесь мерами безопасности и предосторожности и строго придерживайтесь их во время использования прибора:

- Извлеките прибор из упаковки и убедитесь в его целостности и отсутствии повреждений. Уберите упаковочные материалы подальше от детей.
- Убедитесь, что характеристики вашей электросети соответствуют указанным на маркировке изделия.
- Запрещается устанавливать прибор в непосредственной близости от электроприборов и розеток.
- Каждый раз перед включением прибора осмотрите его. При наличии повреждений прибора или шнура питания, ни в коем случае не включайте прибор.
- Не подключайте к электросети и не используйте неполностью собранный прибор.
- Перед подключением прибора к электросети убедитесь, что он находится в выключенном состоянии.
- Запрещается подвергать прибор воздействию дождя, влаги, прямых солнечных лучей и др. атмосферных явлений.
- Запрещается эксплуатировать прибор на улице.

- Во избежание поражения электрическим током запрещается использовать прибор в помещениях с высокой влажностью (например, в ванной), в непосредственной близости от душа, ванны, умывальника, бассейна, других емкостей с водой или источников влаги, или работать с прибором мокрыми руками.
- Запрещается погружать прибор в воду или другие жидкости, а также разбрызгивать на него воду или другие жидкости, это может привести к поражению электрическим током. Если это произошло, не беритесь за прибор, немедленно отключите его от электросети и обратитесь в сервисный центр для проверки.
- Прибор следует размещать на ровной и устойчивой горизонтальной поверхности.
- Запрещается устанавливать увлажнитель на мягких поверхностях – на мягком ковре, на кровати и т.д. Для нормальной работы прибора необходимо свободное поступление воздуха к воздухозаборной решетке в днище прибора. Не допускайте перекрытия воздухозаборной решетки.
- Ничем не накрывайте включенный прибор.
- Всегда следует отключать увлажнитель от электросети, если вы не пользуетесь им, а также перед его разборкой или чисткой.
- Следите, чтобы шнур питания не соприкасался с горячими или острыми предметами.
- Запрещается перегибать и пережимать шнур питания.
- Не оставляйте работающий прибор без присмотра. Храните прибор в недоступном для детей месте.

- Включайте увлажнитель только при наличии воды в бачке. Не наливайте в бачок и не используйте для мытья воду с температурой выше 40°C во избежание деформации корпуса.
- Запрещается добавлять в воду ароматические масла, чистящие средства и другие вещества.
- Не снимайте бачок для воды при работающем приборе. Не прикасайтесь при работающем приборе к поверхности воды в подставке бачка для воды.
- При работе увлажнитель должен находиться на достаточном расстоянии от мебели и других предметов, во избежание их повреждения.
- Не пользуйтесь прибором в полностью закрытых помещениях, так как в них происходит чрезмерное насыщение воздуха влагой, которое влечет за собой образование конденсата на стенах и мебели.
- По необходимости проводите чистку и дезинфекцию прибора.
- Отключайте прибор от сети электропитания во время чистки или для заполнения бачка для воды.
- Отключайте прибор, когда бачок для воды пуст.
- Не допускайте замерзания воды в бачке.
- При перемещении увлажнителя беритесь только за основание, при этом поддерживая бачок для воды.
- Несоблюдение мер предосторожности и безопасности может привести к порче прибора, ожогам, травмам, поражению электрическим током, короткому замыканию или пожару.
- Запрещается разбирать, вносить изменения в конструкцию или чинить увлажнитель самостоятельно.
- В случае возникновения неисправностей следует обращаться в авторизованные сервисные центры. Неквалифицированный ремонт снимает прибор с гарантийного обслуживания.
- Запрещается самостоятельно вскрывать корпус прибора или вставлять в его отверстия какие-либо предметы.
- Для ремонта прибора могут быть использованы только оригинальные запасные части.
- Данный прибор не предназначен для использования лицами с ограниченными физическими или умственными возможностями (в т.ч. детьми), а также лицами, не имеющими достаточных знаний и опыта работы с электроприборами, если за ними не присматривают люди, ответственные за их безопасность.

Производитель не несет ответственности за какие-либо повреждения, возникшие вследствие неправильного использования прибора или несоблюдения мер предосторожности и безопасности.

ПРИНЦИП ДЕЙСТВИЯ УЛЬТРАЗВУКОВОГО УВЛАЖНИТЕЛЯ ВОЗДУХА

Это наиболее совершенный и популярный тип увлажнителей. Они имеют небольшие габариты, малую потребляемую мощность и высокую производительность. В ультразвуковых увлажнителях используется свойство пьезоэлектриков преобразовывать электрические колебания в механические. Неслышные ультразвуковые колебания, излучаемые в бак с водой специальным высокочастотным пьезоизлучателем, способствуют ее быстрому и бесшумному испарению без нагрева. На погруженный в воду пьезоэлектрический кристалл подается высокочастотное (ультразвуковой частоты) напряжение, преобразуемое в механические колебания. В водяном слое образуются чередующиеся между собой волны повышенного и пониженного давления. В областях пониженного давления происходит вскипание жидкости при обычной комнатной температуре (кавитация) с выбросом в воздух мелкодисперсных частиц. Поток воздуха, создаваемый вентилятором, подает водяную взвесь в помещение, где она переходит в парообразное состояние.

УРОВЕНЬ ВЛАЖНОСТИ ВОЗДУХА

Под относительной влажностью (RH) понимается процент водяного пара, содержащегося в воздухе, по отношению к максимально возможному содержанию водяного пара в воздухе. В атмосферном воздухе всегда содержится некоторое количество водяного пара, процент его содержания зависит от метеорологических условий и температуры воздуха.

Во время теплой погоды относительная влажность в помещении остается на достаточно высоком уровне, однако в холодное время, когда используются обогревательные приборы, холодный уличный воздух поступает в помещение, нагревается и относительная влажность воздуха в помещении падает. Поэтому для поддержания уровня влажности, необходимого для здоровья и комфорта человека, требуется дополнительное увлажнение воздуха.

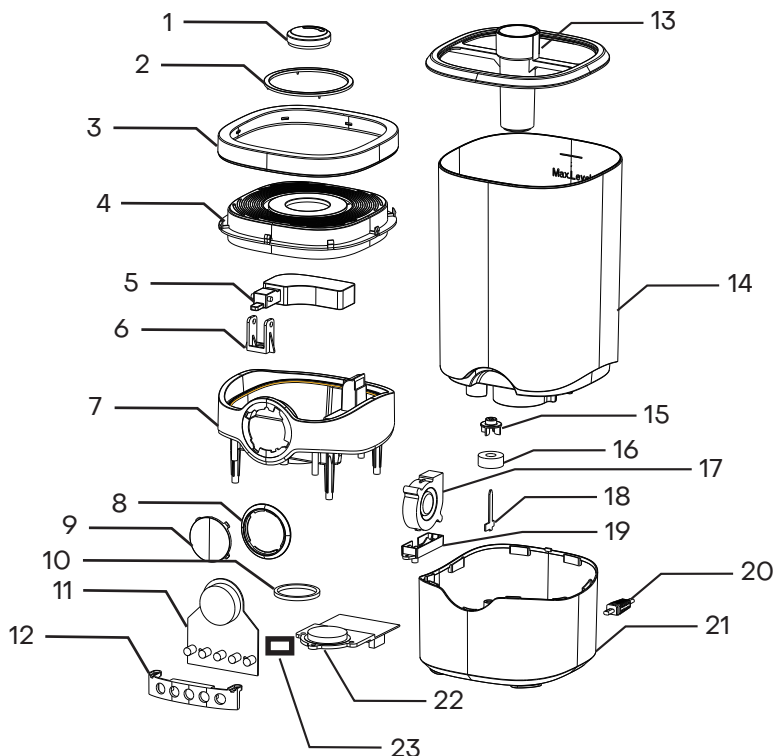
Идеальный уровень относительной влажности при различных условиях:

Влажность, при которой человек чувствует себя наиболее комфортно летом	60-75%
Влажность, при которой человек чувствует себя наиболее комфортно зимой	55-70%
Зимние сады, горшечные растения	55-75%
Мебель, паркет и музыкальные инструменты	50-60%
Библиотеки, художественные галереи и музеи	40-60%
Компьютеры и телекоммуникационные устройства	45-60%

В холодную погоду при избыточной влажности воздуха в помещении на холодных окнах и стенах может выпасть роса или даже появиться наледь. Помните, что слишком высокая влажность воздуха также вредна и она может привести к повреждению мебели, обоев и др., а кроме того, может способствовать размножению бактерий и грибов.

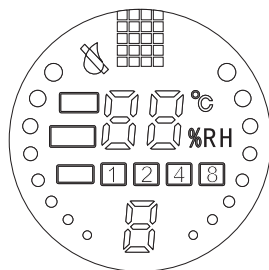
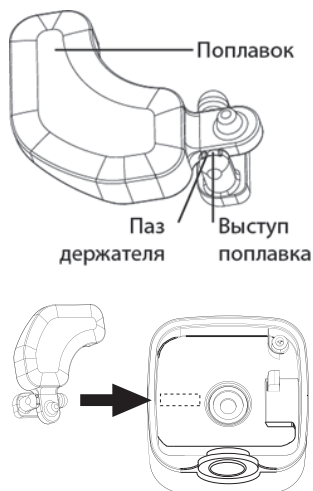
Если вы используете увлажнитель в маленьком помещении, оставляйте дверь открытой и соответственно регулируйте уровень выделения водяного пара.

УСТРОЙСТВО ПРИБОРА



- | | |
|--|---|
| 1. Распределитель пара | 13. Канал подачи водяного пара |
| 2. Декоративный элемент крышки | 14. Бачок для воды |
| 3. Декоративная накладка на крышку | 15. Колпачок датчика аварийного уровня воды |
| 4. Крышка бачка для воды | 16. Поплавок датчика аварийного уровня воды |
| 5. Поплавок клапана подачи воды | 17. Вентилятор подачи воздуха |
| 6. Держатель поплавка | 18. Датчик аварийного уровня воды |
| 7. Подставка бачка для воды | 19. Крышка вентилятора |
| 8. Держатель дисплея | 20. Шнур питания |
| 9. Панель дисплея | 21. Основание прибора |
| 10. Уплотнитель ультразвукового излучателя | 22. Ультразвуковой излучатель |
| 11. Плата управления | 23. Датчик влажности воздуха |
| 12. Держатель платы | |

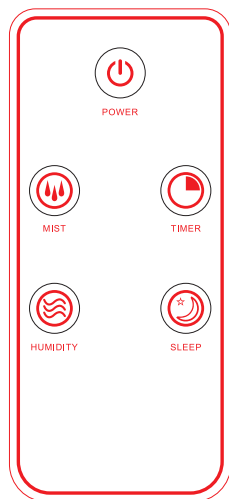
УСТАНОВКА ПОПЛАВКА



Перед первым использованием увлажнителя может понадобиться установка поплавка клапана подачи воды на его место в держателе. Для этого приложите поплавок выступом на нем к пазу держателя поплавка. Нажмите на поплавок с усилием и вдените выступ поплавка в паз в держателе, чтобы зафиксировать поплавок. После этого установите поплавок вместе с держателем на его место в подставке бачка для воды.

ЖК-ДИСПЛЕЙ, ПАНЕЛЬ УПРАВЛЕНИЯ И ПУЛЬТ ДУ

Функциональное назначение и работа кнопок на пульте ДУ полностью повторяют работу кнопок панели управления. Вы можете одинаково управлять всеми функциями увлажнителя как непосредственно с панели управления, так и дистанционно с пульта ДУ.



POWER – кнопка включения/выключения прибора

MIST – кнопка переключения режимов парообразования

TIMER – кнопка включения и настройки таймера выключения

HUMIDITY – кнопка включения и настройки режима автоматического контроля уровня влажности в помещении

SLEEP – кнопка включения/выключения ночного режима

ЗАМЕЧАНИЯ ПО РАБОТЕ С ПУЛЬТОМ ДИСТАНЦИОННОГО УПРАВЛЕНИЯ

Установка батарей без соблюдения полярности может быть причиной неисправности пульта ДУ, батареек и других нежелательных последствий.

При работе с пультом ДУ направляйте его прямо на приемник инфракрасных сигналов на передней панели прибора. Предметы, находящиеся между пультом дистанционного управления и окошком приемника, могут мешать правильной работе.

ПДУ может работать некорректно, если окошко приемника сигналов на корпусе аппарата находится под воздействием прямых солнечных лучей или сильного освещения. В этом случае измените направление освещения или положение аппарата, либо приблизьте ПДУ к окошку приемника сигналов.

Не оставляйте пульт ДУ рядом с источниками тепла или под воздействием прямых солнечных лучей.

Если вы не используете пульт ДУ длительное время, извлеките из него батарейки. В противном случае возможна утечка электролита и повреждение пульта ДУ.

Замена батареек в пульте ДУ

1. Откройте крышку отсека для батареи
2. Выньте использованный и вставьте новый элемент питания в отсек для батареи, строго соблюдая полярность.
3. Закройте крышку отсека для батареи.

ЭКСПЛУАТАЦИЯ ПРИБОРА

Подготовка к работе

Перед первым включением прибора выдержите его около получаса при комнатной температуре.

Снимите бачок для воды с корпуса увлажнителя. Откройте крышку бачка для воды и налейте в него чистую холодную воду. Рекомендуется использовать дистиллированную или очищенную воду, т.к. жесткая (неочищенная) вода может стать причиной появления белого налета на мебели и других рядом стоящих предметах, а также на внутренней поверхности прибора.

Закройте бачок крышкой с распределителем пара. Установите бачок на корпус увлажнителя.

Подключите вилку питания к электрической розетке. После этого загорится подсветка дисплея и на нем отобразится текущий уровень влажности в комнате.

Включение прибора

Коснитесь кнопки **POWER** на корпусе или пульте ДУ, чтобы включить увлажнитель.

Автоматическая регулировка влажности

Последовательно нажимайте кнопку **HUMIDITY**, чтобы установить нужный уровень влажности. При каждом нажатии кнопки необходимый уровень влажности будет переключаться циклически в диапазоне 45% – 90% с шагом 5%. Рекомендуется поддерживать влажность воздуха в помещении на уровне 40-60%. Через пять секунд после последнего нажатия кнопки, последнее значения уровня влажности будет сохранено как установленное, на дисплее снова начнет отображаться текущий уровень влажности, при этом индикатор «%RH» будет мигать.

Если установленный уровень влажности выше того, что сейчас имеется в комнате, увлажнитель начнет работу. Когда нужный уровень влажности будет достигнут, увлажнитель прекратит работу.

В данном режиме прибор будет автоматически поддерживать установленный вами уровень влажности, циклически включаясь и выключаясь до тех пор, пока в бачке не закончится вода.

Режимы парообразования

Последовательно нажимайте кнопку **MIST**, чтобы изменять режим парообразования. Всего имеется три режима:

1. Слабое парообразование
2. Умеренное парообразование
3. Интенсивное парообразование

Индикатор выбранного режима будет отображаться на дисплее.

Таймер выключения

Последовательно нажимайте кнопку **TIMER**, чтобы установить время, через которое увлажнитель должен выключиться автоматически. Вы можете установить таймер на 1, 2, 4 или 8 часов.

Если вода в бачке закончится ранее, то увлажнитель автоматически выключится раньше установленного времени.

Ночной режим

Нажмите кнопку **SLEEP**, чтобы увлажнитель перешел в ночной режим работы. На дисплее загорится индикатор ночного режима. В этом режиме увлажнитель будет автоматически поддерживать влажность 65%, при этом подсветка экрана через 5 секунд погаснет. Нажмите любую кнопку, чтобы подсветка экрана снова включилась. Если вы не нажмете никакой кнопки в течение

5 секунд, подсветка дисплея снова погаснет.

Чтобы отключить ночной режим, нажмите кнопку **SLEEP**, когда горит подсветка дисплея.

Выключение прибора

Нажмите кнопку **POWER**, чтобы выключить прибор.

Если увлажнитель не используется, выключите его, отсоедините вилку питания от розетки и слейте воду.

ВНИМАНИЕ:

Не допускайте застоя воды в бачке. Регулярно споласкивайте бачок и наливайте свежую воду.

ЧИСТКА И УХОД

Не реже раза в неделю следует проводить чистку бачка и ультразвукового излучателя от минеральных отложений.

Отсоедините прибор от источника питания, снимите бачок, откройте крышку и слейте воду.

Протрите внешнюю и внутреннюю поверхности прибора слегка влажной тканью, а затем вытрите насухо. Не допускайте попадания влаги внутрь корпуса.

Промойте бачок под краном. Температура воды не должна быть выше 60°C.

Для очистки от минеральных отложений на внутренней поверхности бачка и в подставке бачка для воды используйте нейтральное моющее средство. Затем сполосните подставку и бачок чистой водой.

Если образовался трудный осадок, используйте раствор воды и уксуса в соотношении 10:1. Протрите таким раствором подставку, резервуар для воды, распределительную насадку и др. Затем сполосните чистой водой.

Для чистки прибора не используйте агрессивные химические вещества и острые предметы.

ВНИМАНИЕ:

Если вы не пользуетесь прибором, отключите его от электросети и слейте воду.

Регулярно меняйте воду в бачке.

Для уменьшения образования минеральных отложений используйте дистиллированную или отфильтрованную воду.

УСТРАНЕНИЕ НЕИСПРАВНОСТЕЙ

При возникновении неисправности прибора, попробуйте самостоятельно разобраться в причине и устранить ее, воспользовавшись рекомендациями из таблицы ниже.

Если неисправность не устраняется, не пытайтесь самостоятельно разбирать и ремонтировать увлажнитель, обратитесь в авторизованный сервисный центр производителя.

Неисправность	Причины	Способы устранения
Увлажнитель не работает, не загорается индикация, не образуется пар.	Отсутствует электропитание.	Убедитесь, что увлажнитель подключен к исправной розетке и контакт в ней надежный.
Горит индикатор, но не образуется пар.	Нет или недостаточно воды в бачке.	Налейте воду в бачок.
	Образовалось слишком много минеральных отложений на внутренней поверхности бачка и на излучателе.	Проведите чистку внутренней поверхности бачка и излучатель от минеральных отложений.
Водяной пар имеет неприятный запах.	Прибор новый.	Слейте воду иставьте прибор открытым, чтобы запах выветрился.
	Несвежая вода в бачке.	Слейте несвежую воду, ополосните бачок и налейте свежую воду. В дальнейшем не допускайте застоя воды, если не пользуетесь прибором, слейте воду.

Образуется слишком мало пара.	Загрязнен излучатель.	Почистите излучатель.
	Грязная или застоявшаяся вода в бачке.	Слейте несвежую воду, ополосните бачок и налейте свежую воду. В дальнейшем не допускайте застоя воды, если не пользуетесь прибором, слейте воду.
Прибор сильно шумит.	Слишком мало воды в бачке.	Налейте в бачок еще воды.
	Прибор резонирует с поверхностью стола.	Установите увлажнитель на ровную устойчивую поверхность.

БЕЗОПАСНАЯ УТИЛИЗАЦИЯ



Ваше устройство спроектировано и изготовлено из высококачественных материалов и компонентов, которые можно утилизировать и использовать повторно.

Если товар имеет символ с зачеркнутым мусорным ящиком на колесах, это означает, что товар соответствует Европейской директиве 2002/96/ЕС.

Ознакомьтесь с местной системой раздельного сбора электрических и электронных товаров. Соблюдайте местные правила.

Утилизируйте старые устройства отдельно от бытовых отходов. Правильная утилизация вашего товара позволит предотвратить возможные отрицательные последствия для окружающей среды и человеческого здоровья.

ТЕХНИЧЕСКИЕ ХАРАКТЕРИСТИКИ

Напряжение питания:
~220–240 В, 50/60 Гц

Максимальная потребляемая мощность: 25 Вт

Максимальная производительность пара: примерно 250 мл/ч

Объем бачка для воды: 4 л

Площадь увлажняемого помещения: 20–40 м²

Материал:
полипропилен, пластик ABS

Габаритные размеры прибора:
162*162*370 мм

Класс электробезопасности: II

В соответствии с постоянным усовершенствованием технических характеристик и дизайна, производитель оставляет за собой право на внесение изменений без предварительного уведомления.

ИНФОРМАЦИЯ О СЕРТИФИКАТЕ СООТВЕТСТВИЯ

Товар сертифицирован.

Товар соответствует требованиям нормативных документов:

ТР ТС 004/2011 «О безопасности низковольтного оборудования»;

ТР ТС 020/2011 «Электромагнитная совместимость технических средств»

ТР ТС 037/2016 «Об ограничении применения опасных веществ в изделиях электротехники и радиоэлектроники»

При отсутствии копии нового сертификата в коробке спрашивайте копию у продавца.

Полную информацию о сертификате соответствия вы можете получить у продавца или на сайте pioneer-bt.ru.



Изготовитель:

Smart International Distribution Limited. Room 2208, 22/F., Lemmi Centre, 50 Hoi Yuen Road, Kwun Tong, Kowloon, Hong Kong.

Сделано в Китае.

Импортер/организация, уполномоченная на принятие претензий на территории России: ООО «ПОЛИТЕХНИКА». 170034 Тверская область, г. Тверь, проспект Чайковского, д. 19а, корп. 1, ком. 207.

* Данные могут быть изменены в связи со сменой изготовителя, продавца, производственного филиала, импортера в РФ. В случае изменения данных актуальная информация указывается на дополнительной наклейке, размещенной на упаковке изделия.

Дата производства указана на упаковке или изделии.

Срок службы изделия — 3 года.

Гарантийный срок — 1 год.

Гарантийное обслуживание осуществляется согласно прилагаемому гарантийному талону.

Гарантийный талон и инструкция по эксплуатации являются неотъемлемыми частями данного изделия.

СЕРВИСНОЕ ОБСЛУЖИВАНИЕ

Благодарим вас за приобретение продукции **PIONEER**. Мы рады предложить вам изделия, разработанные и изготовленные в соответствии с высокими требованиями к качеству, функциональности и дизайну. Мы уверены, что Вы будете довольны приобретением изделия от нашей фирмы. В случае если ваше изделие марки **PIONEER** будет нуждаться в техническом обслуживании, просим вас обращаться в один из авторизованных сервисных центров (далее – АСЦ). С полным списком АСЦ и их точными адресами вы можете ознакомиться на сайте pioneer-bt.ru.

pioneer-bt.ru

Pioneer