

**Wesco WS3202K
перфораторы
Пайдалану
бойынша нұсқаулық**

Мазмұны

Құрылғыны қауіпсіз пайдалану бойынша түпнұсқа нұсқаулар	3
Электр құралымен жұмыс істеу кезінде қауіпсіздік техникасы бойынша жалпы ескертулер	3
Электр қауіпсіздігі	3
Жеке қауіпсіздік	4
Құралды дұрыс пайдалану.....	5
Сыни бас тартулар тізімі	5
Персоналдың мүмкін қате әрекеттері	5
Шектеулі күйлердің критерийлері	5
Шартты белгілер	6
Құрылғы мақсаты	7
Құрылғы схемасы.....	7
Пайдалану шарттары мен ережелері	8
Орнату	8
Пайдалану басы	9
Қызмет көрсету	12
Ақаулықтарды шешу	13
Техникалық сипаттамалары	13
Шү сипаттамалары	13
Діріл сипаттамалары	14
Жинақталым.....	14
Монтаждау, сақтау, тасымалдау (тасу), өткізу және кәдеге жарату ережелері мен шарттары	15
Қосымша ақпарат	16
Кепілдік талоны	18

Құрылғыны қауіпсіз пайдалану бойынша түпнұсқа нұсқаулар

Электр құралымен жұмыс істеу кезінде қауіпсіздік техникасы бойынша жалпы ескертулер



ЕСКЕРТУ! Осы электр құралымен бірге берілген барлық қауіпсіздік ескертулерін, нұсқауларды, суреттерді және техникалық сипаттамаларды оқыңыз. Төмендегі нұсқаулардың кез келгенін орындамау электр тогының соғуына, өртке және/немесе ауыр жарақатқа әкелуі мүмкін.

Болашақта анықтама үшін барлық ескертулер мен нұсқауларды сақтаңыз. Барлық ескертулердегі «электр құралы» термині желіден жұмыс істейтін (сымға қосылған) немесе батареямен жұмыс істейтін (сымсыз) электр құралдарын білдіреді.

Жұмыс орнындағы қауіпсіздік

- Жұмыс орны жақсы жарықтандырылған және таза болуы керек. Жұмыс орнындағы ретсіз немесе жарықсыз аумақтар жазатайым оқиғаларға әкелуі мүмкін.
- Бұл электр құралын құрамында жанғыш сұйықтықтар, тұтанғыш газдар немесе шаң бар жерде пайдаланбаңыз. Құрал жұмыс кезінде және қосу және өшіру кезінде ұшқындарды түдырады, бұл шаң немесе түтіннің тұтануы мүмкін.
- Электр құралдарымен жұмыс істеп жатқанда балалар мен қасындағы адамдарды жұмыс аймағыңыздан алыс ұстаңыз. Электр құралын басқаруды жоғалтуыңыз мүмкін.

Электр қауіпсіздігі

- Электр құралының штепсельдік ашасы штепсельдік розеткаға сәйкес келуі керек. Ешқандай жағдайда штепсельді өзгертпеңіз. Қорғаныс Жерге тұйықталған электр құралдарына арналған өтпелі штепсельдерді қолданбаңыз. Өзгермеген штепсельдер мен сәйкес штепсельдік розеткалар электр тогының соғу қаупін азайтады.
- Денені жерге тұйықталған беттерге (құбырлар, қыздыру элементтері, пештер және тоңазытқыштар) тигізбеңіз. Денені жерге қосу электр тогының соғу қаупін арттырады.
- Электр құралдарын жаңбыр мен ылғалдан қорғаңыз. Электр құралына судың түсуі электр тогының соғу қаупін арттырады.

- Сымды мақсатсыз пайдалануға рұқсат етілмейді, мысалы, электр құралын тасымалдау үшін немесе штепсельдік розеткадан штепсельді тарту үшін. Сымды жоғары температураның, майдың, өткір жиектердің немесе электр құралының қозғалмалы бөліктерінің әсерінен қорғаңыз. Зақымдалған немесе шатастырылған сым электр тогының соғу қаупін арттырады.
- КАшық электр құралымен жұмыс істегенде, бұл үшін қолайлы ұзартқыш кабельдерді қолданыңыз. Ашық аспан астында жұмыс істеуге жарамды ұзартқыш кабельді пайдалану электр тогының соғу қаупін азайтады. Розетка сақтандырғышпен немесе апаттық ток қосқышымен жабдықталуы керек..

Жеке қауіпсіздік

- Сергек болыңыз, не істеп жатқаныңызды бақылаңыз және электр құралын дұрыс пайдаланыңыз. Шаршаған кезде немесе есірткінің, алкогольдің немесе есірткінің әсерінен электр құралдарын пайдаланбаңыз. Электр құралын пайдалану кезінде бір сәт назар аудармау ауыр жарақатқа әкелуі мүмкін.
- Электр құралының жұмыс түріне байланысты жеке қорғаныс құралдарын (бет қалқан, тайғақ емес аяқ киім, қалпақ немесе есту қабілетін қорғау) пайдалану жарақат алу қаупін азайтады.
- Сәйкес жұмыс киімін киіңіз. Бос киім немесе зергерлік бұйымдарды кимеңіз. Шашты, киім мен қолғапты қозғалатын бөліктерден алыс ұстаңыз.
- Электр құралын байқаусызда қосуға жол бермеңіз. Электр құралын қуат көзіне және/немесе батареяға қоспас бұрын құрылғының өшірілгеніне көз жеткізіңіз. Коммутатор арқылы қосылатын құралды ұстамаңыз.
- Электр құралын қоспас бұрын орнату құралын немесе кілттерді алыңыз. Электр құралының айналмалы бөлігіне қойылған құрал немесе кілт жарақатқа әкелуі мүмкін.
- Құралды пайдалану кезінде табиғи емес позаны ұстамаңыз. Әрқашан тұрақты позицияны алыңыз және тепе-теңдікті сақтаңыз. Бұл күтпеген жағдайларда электр құралын жақсырақ басқаруға мүмкіндік береді.
- Электр қуаты өшіп қалса немесе электр құралы басқа байқаусызда сөніп қалса, құрылғыны дереу өшіріңіз. Электр қуатының үзілуі кезінде құрылғы қосұлы қалса, қуат қалпына келтірілгенде ол өздігінен іске қосылады, бұл пайдаланушының жарақат алуына және/немесе мүліктің зақымдалуына әкелуі мүмкін.
- Тиісті пайдалану және қауіпсіздік нұсқауларын орындамау электр тогының соғуына, өртке және/немесе ауыр жарақатқа әкелуі мүмкін. Өндіруші және оның уәкілетті өкілдері құралды осы нұсқаулықтағы нұсқауларды орындамаған жағдайда пайдалану нәтижесінде келтірілген зиян үшін жауапты болмайды.

Құралды дұрыс пайдалану

- Бұл құрылғы коммерциялық пайдалануға арналмаған.
- Ақаулы ажыратқышы бар құралды пайдаланбаңыз. Қосуға немесе өшіруге болмайтын құрал қауіпті және жөндеуді қажет етеді.
- Құралды орнатпас бұрын, керек-жарақтарды ауыстырмас бұрын және жұмысты тоқтатар алдында құралдың өшірілгеніне көз жеткізіңіз.
- Онымен таныс емес немесе осы нұсқаулықты оқымаған кез келген адамға құралды пайдалануға рұқсат бермеңіз.
- Құралдарды, керек-жарақтарды, қосымшаларды және т.б. осы нұсқауларға сәйкес пайдаланыңыз. Жұмыс жағдайын және атқарылатын жұмыстарды қарастырыңыз. Құралдарды мақсатсыз жұмыс үшін пайдалану қауіпті жағдайларға әкелуі мүмкін.
- Қолданбаған кезде құралды құрғақ, жабық жерде сақтау керек.

Сыни бас тартулар тізімі

- Қатты ұшқын кезінде қолдануға болмайды.
- Қатты діріл пайда болған кезде қолдануға болмайды.
- Сынған немесе ашық электр кәбілімен пайдаланбаңыз.
- Түтін өнімнің денесінен тікелей пайда болса, қолданбаңыз.

Персоналдың мүмкін қате әрекеттері

- Тұтқасы зақымдалған немесе қорғаныштары зақымдалған құралды пайдаланбаңыз.
- Жаңбыр жауған кезде аспапты ашық ауада пайдаланбаңыз.
- Корпусқа су кірсе, қоспаңыз.

Шектеулі күйлердің критерийлері

- Тозған немесе зақымдалған электр кәбілі.
- Өнімнің корпусы зақымдалған.

Шартты белгілер



Жарақат алу қаупін азайту үшін пайдаланушы нұсқаулықты оқып шығуы керек.



Ескерту.



Есту органдарын қорғау құралдарын киіңіз.



Көзді қорғау құралдарын киіңіз.



Шаңға қарсы респиратор киіңіз.



Қосарланған оқшаулау.

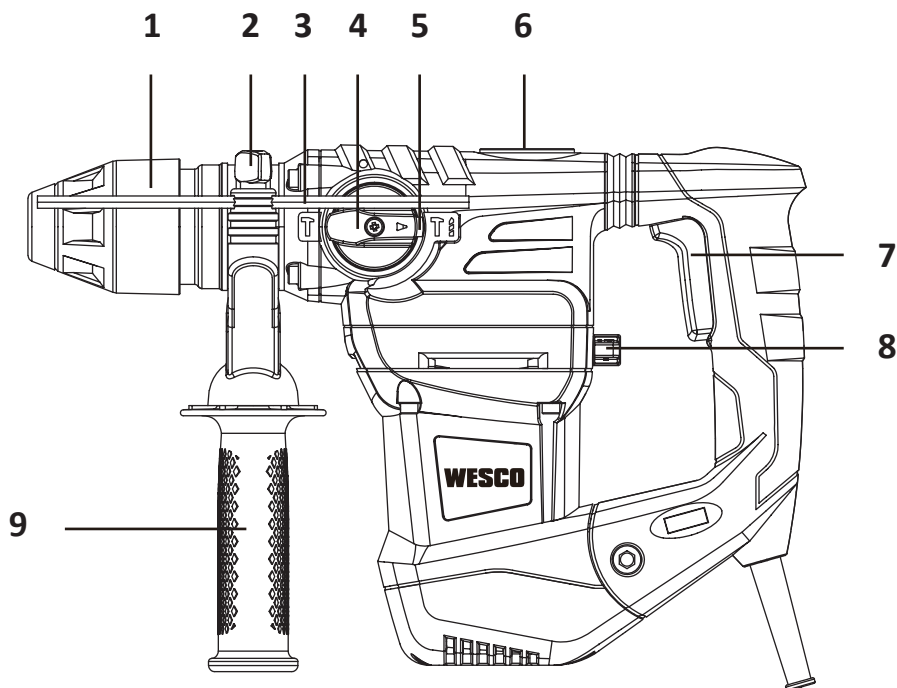


Электр бұйымдарының қалдықтарын тұрмыстық қалдықтармен бірге тастауға тыйым салынады. Кәдеге жарату үшін, олар болған жағдайда, тиісті қызметтерге хабарласыңыз. Кәдеге жарату туралы ақпарат алу үшін жергілікті өзін-өзі басқару органдарына немесе сатушыға хабарласыңыз.

Құрылғы мақсаты

Құрылғы бетонды, кірпішті және тасты бұрғылауға, сондай-ақ жеңіл ойықпен жұмыс істеуге арналған. Ол сондай-ақ ағаш, металл, керамика және пластмас-сада балғасыз бұрғылауға жарамды.

Құрылғы схемасы



1. Картриджді бекіту жеңі.
2. Тереңдікті шектегішті бекіту бұрандасы.
3. Тереңдік шектегіш.
4. Жұмыс режимінің дискілі қосқышы (бұрғылау н-е қашау).
5. Дискілі қосқышты құлыптау түймесі.
6. Майлау ыдысының қақпағы.
7. Ажыратқыш.
8. Жұмыс режимінің қосқышы (бұрғылау немесе соққы).
9. Қосымша тұтқа.

Пайдалану шарттары мен ережелері

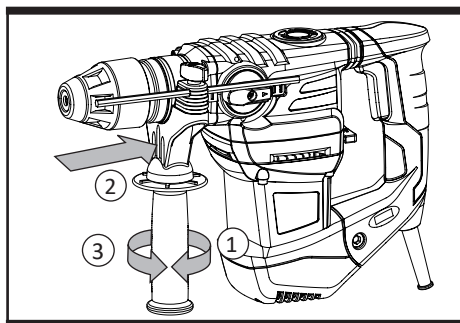


ЕСКЕРТУ. Құралды қолданар алдында нұсқауларды мұқият оқып шығыңыз.

Орнату

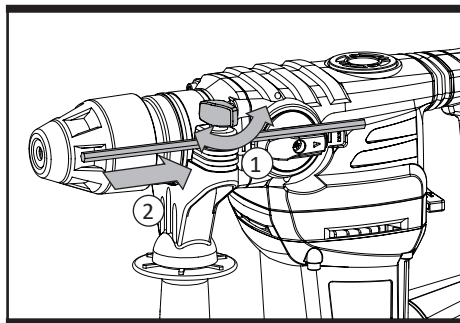
Қосымша тұтқаны орнату

Жеке қауіпсіздік үшін әрқашан көмекші тұтқаны пайдалану ұсынылады. Қысқыш сақинаны босату үшін қосымша тұтқаны сағат тіліне қарсы бұраңыз. Қосымша тұтқаның қысқыш сақинасын балға тұтқасының иығына сырғытыңыз және тұтқаны иықтың айналасында қажетті жұмыс күйіне бұраңыз. Қосымша тұтқаны бекіту үшін тұтқаны сағат тілімен бұраңыз.



Тереңдік шектегішін орнату

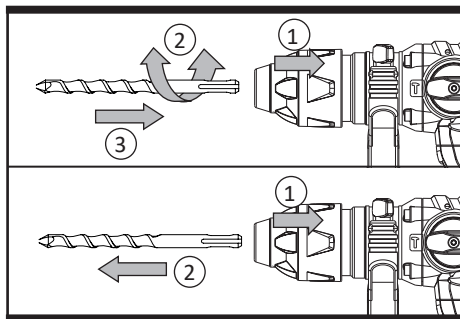
Бекітілген бұрғылау тереңдігін орнату үшін тереңдік өлшегішін пайдалануға болады. Тереңдік өлшегішінің құлыптау түймесін басыңыз. Тереңдік өлшегішті тұтқадағы тесік арқылы енгізіңіз. Тереңдік өлшегішті қажетті тереңдікке сырғытып, құлыптау түймесін босатыңыз.



Бұрғылауды орнату және алу

Құралдарды ауыстырған кезде шаң қақпағын зақымдаудан сақ болыңыз.

- Орнатпас бұрын бұрғыны тазалап, аздап майлаңыз. Таза бұрғыны орнына түскенше бұрау қозғалысымен картриджге тікелей салыңыз. Бұрғылауды блоктау автоматты түрде орын алады. Құралды тарту арқылы құлыпты тексеріңіз.
- Картриджді бекітетін жеңді артқа тартыңыз және бұрғыны шығарыңыз.

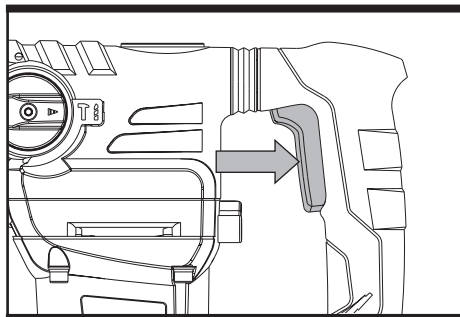


ЕСКЕРТУ. Перфоратор жұмысты тез және тиімді орындауға мүмкіндік беретін көп күш тудырады. Мұндай күш сапасыз SDS-plus құралының сынғанына және картридждің кептелуіне әкелуі мүмкін. Сондықтан осы құралмен тек жоғары сапалы SDS-plus керек-жарақтарын пайдалануды ұсынамыз.

Пайдалану басы

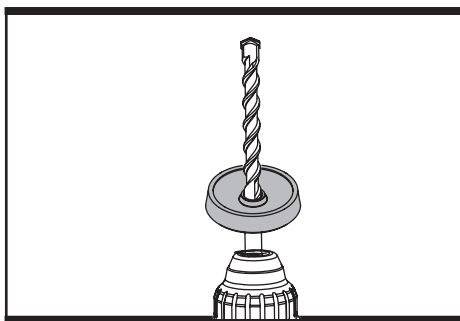
Қосу/өшіру

Құралды іске қосу үшін қосқышты басыңыз және оны тоқтату үшін босатыңыз.



Шаңнан қорғайтын қақпақша

Құрылғымен жұмыс жасамас бұрын, суретте көрсетілгендей, шаң қақпағын бұрғыға салыңыз.



Дірілге қарсы тұтқа

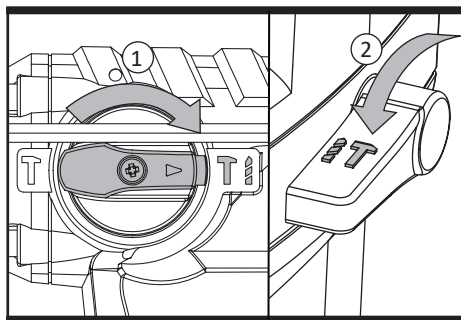
Дірілге қарсы тұтқа дірілді азайтып, жұмысты ыңғайлы және қауіпсіз етеді.

Жұмыс режимін таңдау

ЕСКЕРТУ. Дискілі қосқышты әр бұрмас бұрын дискілі қосқышты құлыптау түймесін басыңыз.

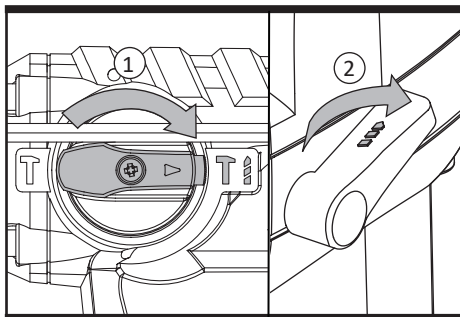
1. Балғамен бұрғылау режимі.

- Теру қосқышын төмендегі суретте көрсетілген күйге бұраңыз (1).
- Режим қосқышын төмендегі суретте белгіленген орынға орнатыңыз (2).



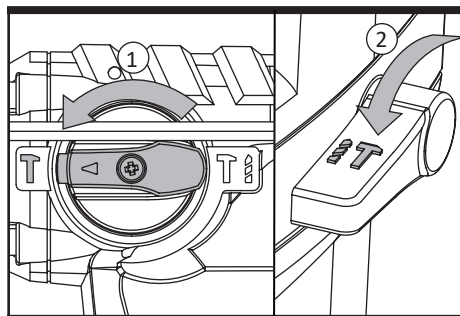
2. Бұрғылау режимі.

- Дискілі қосқышты төмендегі суретте белгіленген күйге бұраңыз (1).
- Режим қосқышын төмендегі суретте белгіленген орынға орнатыңыз (2).



3. Қашау режимі.

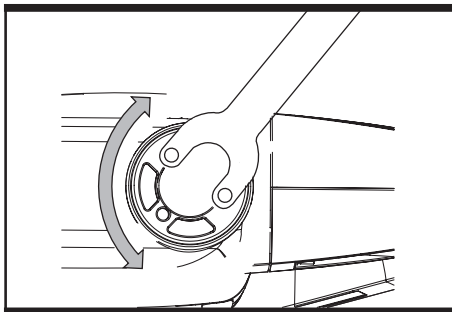
- Дискілі қосқышты төмендегі суретте белгіленген күйге бұраңыз (1).
- Режим қосқышын төмендегі суретте белгіленген орынға орнатыңыз (2).



ЕСКЕРТУ. Қауіпті жағдайларды болдырмау үшін дискілі қосқыштың қашау режимінде мықтап бекітілгеніне көз жеткізіңіз.

Құралды майлау

Балғаның тиімділігі төмендеген жағдайда беріліс қорабын майлау керек. Қақпақты кілтпен ашып, май құйылатын контейнерге майды құйыңыз.



Құралмен жұмыс істеу бойынша кеңестер

1. Тесік жасамас бұрын перфоратға қысымыды азайтыңыз. Бұл бұрғылаудың кептелуіне жол бермейді.
2. Үлкен шұңқырды бұрғылау кезінде алдымен кішірек диаметрлі бұрғылаумен пилоттық тесікті бұрғылаңыз.
3. Перфораторды әрқашан түзу сызықпен және мүмкін болса дайындамаға тік бұрышпен итеріңіз.
4. Перфоратор жұмыс істеп тұрған кезде жұмыс режимін ешқашан өзгертпеңіз.
5. Қашау кезінде құралға шамадан тыс күш түсірмеңіз. Тым көп қысым жұмысты тездетпейді.

Қызмет көрсету

Кез келген реттеу, техникалық қызмет көрсету немесе жөндеу жұмыстарын жасамас бұрын ашаны розеткадан суырыңыз.

Электр құралдарын тазалау үшін ешқашан суды немесе химиялық тазалағыштарды қолданбаңыз. Оны құрғақ шүберекпен сүртіңіз. Электр құралдарын әрқашан құрғақ жерде сақтаңыз. Қозғалтқыш желдеткіштерін таза ұстаңыз. Шаңды кез келген басқару элементтерінен аулақ ұстаңыз. Кейде саңылаулар арқылы ұшқындар көрінеді. Бұл қалыпты жағдай және электр құралына зақым келтірмейді. Қоректендіру сымы зақымдалған болса, қауіпті болдырмау үшін оны өндіруші, оның қызмет көрсету агенті немесе соған ұқсас біліктілігі бар адам ауыстыруы керек.

Ақаулықтарды шешу

1. Электр құралы іске қосылмаса, алдымен қуат көзіндегі ашаны тексеріңіз.
2. Қолдану кезінде перфоратор тым қызып кетсе, қосқышты бұрғылау режиміне қойып, перфораторды 2 минут бойы жүктемесіз максималды жылдамдықпен жұмыс істеуге мүмкіндік беріңіз.
3. Тас бұрғысының тиімділігі тым төмен болса, майлау контейнеріне жеткілікті май қосыңыз.
4. Балғаның тиімділігі төмендесе, жабдықтың күңгірт екенін тексеріңіз.
5. Мәселе шешілмесе, құралды жөндеу үшін уәкілетті дилерге қайтарыңыз.

Техникалық сипаттамалары

Үлгісі	WS3202K	
Сауда белгісі	Wesco	
Кернеу	220-240 В ~50 Гц	
Тұтыну қуаты	1500 Вт	
Айналым саны	850 айн/мин	
Макс. соққы энергиясы	5,5 Дж	
Соққы жиілігі	0–4200 соққы/мин	
Макс. бұрғылау диаметрі	Ағаш	40 мм
	Болат	13 мм
	Кірпіш қалау	32 мм
Электр тогының соғуынан қорғау класы	II	
Қуат сымының қондырма түрі	Y	
Салмағы	5,73 кг	

Шу сипаттамалары

Дыбыс қысымының деңгейі	$L_{pA} = 92,7$ дБ (A)
	$K_{pA} = 3$ дБ (A)
Дыбыс қуатының деңгейі	$L_{wA} = 103,7$ дБ (A)
	$K_{wA} = 3$ дБ (A)
Есту қабілетін қорғау құралдарын киіңіз	

Діріл сипаттамалары

EN 62841 сәйкес анықталған жалпы діріл деңгейі:	
Соққымен бұрғылау режимі	Жұмыс режиміндегі діріл деңгейі: $a_{h,HD} = 17,360 \text{ м/с}^2$
	Белгісіздік коэффициенті $K = 1,5 \text{ м/с}^2$
Қашау режимі	Жұмыс режиміндегі діріл деңгейі: $a_{h,Cheq} = 13,334 \text{ м/с}^2$
	Белгісіздік коэффициенті $K = 1,5 \text{ м/с}^2$

Жинақталым

- Құрылғы.
- Қосымша тұтқа.
- Тереңдік шектегіш.
- Майлаушы.
- Сомын кілті.
- Шаңнан қорғайтын қақпақша.
- Пайдалану бойынша нұсқаулық.

Монтаждау, сақтау, тасымалдау (тасу), өткізу және кәдеге жарату ережелері мен шарттары

- Құрылғыны орнату ережелері мен шарттары пайдалану нұсқаулығының «Орнату» бөлімінде сипатталған.
- Құрылғыны қаптамада, өндірушінің және тұтынушының жылытылатын үй-жайларында ауаның 5 және 40 °C аралығындағы температурада және ауаның 80%-дан аспайтын салыстырмалы ылғалдылығында сақтау керек. Үй-жайда жемірілуді тудыратын жегі қоспалар (қышқылдардың, сілтілердің булары) болмауы тиіс.
- Құрылғының тасымалдануы құрғақ ортада жүзеге асырылуы тиіс.
- Құрылғы ұқыпты өңдеуді талап етеді, оны шаң, кір, соққы, ылғал, от және т.б. әсерінен қорғаңыз.
- Құрылғыны сату жергілікті заңнамасына сәйкес жүргізілуі керек.
- Бұйымның қызмет ету мерзімі аяқталғаннан кейін оны қарапайым тұрмыстық қоқыспен бірге тастауға болмайды. Оның орнына, ол федералды немесе жергілікті заңнамаға сәйкес қайта өңдеу және қайта өңдеу үшін электрлік және электронды жабдықты тиісті қабылдау бекетіне қайта өңдеуге жіберіледі. Осы бұйымды дұрыс жоюды қамтамасыз ете отырып, сіз табиғи ресурстарды үнемдеуге және қоршаған ортаға және адамдардың денсаулығына зиян келтірмеуге көмектесесіз. Бұл бұйымды қабылдау және жою бекеттері туралы қосымша ақпаратты жергілікті муниципалды органдардан немесе тұрмыстық қалдықтарды шығаратын кәсіпорыннан алуға болады.
- Құрылғының ақаулығы анықталған жағдайда, тез арада авторландырылған сервистік орталыққа хабарласу немесе құрылғыны кәдеге жарату керек.

Қосымша ақпарат

Өндіруші: Позитэк Текнолоджи (Чайна) Ко., Лтд.

№ 18, Дунван тас жолы, Сучжоу өнеркәсіп алаңы, Цзянсу пров., Қытай.

Қытайда жасалған.

Импортер / юр. лицо, принимающее претензии в Республике Казахстан:
ТОО «ДНС КАЗАХСТАН», г. Астана, р-н Сарыарқа, пр-т Сарыарқа, зд. 12, Республика Казахстан.

Импорттаушы / Қазақстан Республикасында талаптар қабылдайтын заңды тұлға:
«DNS QAZAQSTAN (ДНС КАЗАХСТАН)» ЖШС, Астана қ-ы, Сарыарқа ауданы, Сарыарқа д-лы, 12 Ғ-т, Қазақстан Республикасы.

Адрес электронной почты / электронды пошта мекен-жайы: info@dns-shop.kz.

Тауар Кеден одағының техникалық регламентінің талаптарына сәйкес келеді:

- «Техникалық құралдардың электромагниттік үйлесімділігі» КО ТР 020/2011;
- «Машиналар мен жабдықтардың қауіпсіздігі туралы» КО ТР 010/2011.

Тауар Еуразиялық экономикалық одақтың «Электротехника және радиоэлектроника бұйымдарында қауіпті заттарды қолдануды шектеу туралы» ЕАЭО ТР 037/2016 техникалық регламентінің талаптарына сәйкес келеді.

Өнімнің сыртқы түрі, оның сипаттамалары мен жабдықтары пайдаланушыға алдын ала ескертусіз өзгертілуі мүмкін.



Өндіріс күні пайдаланушы нұсқаулығының орыс тіліндегі нұсқасында көрсетілген. V.1

Өндіруші келесі жағдайларда кепілдік міндеттемелерге ие болмайды:

- Кепілдік мерзімі аяқталды.
- Егер жеке (тұрмыстық, отбасылық) қажеттіліктерге арналған бұйым кәсіпкерлік қызметті жүзеге асыру үшін, сондай-ақ оның тікелей міндетіне сәйкес келмейтін басқа мақсаттарда пайдаланылған болса.
- Өндіруші бұйымды пайдалану кезінде пайдаланушы нұсқаулығының талаптарын бұзу, бұйымды орнату және оған қызмет көрсету жөніндегі ұсынымдарды, қосу ережелерін (бұйымның өзіне де, онымен байланысты бұйымдарға да сәйкес келмейтін желілік кернеудің әсері нәтижесінде туындаған қысқа тұйықталулар), бұйымды сақтау және тасымалдау кезінде өнім иесі және/немесе үшінші тұлғалар шеккен ықтимал материалдық, моральдық және өзге де зиян үшін жауапты болмайды.
- Механикалық зақымданудың барлық жағдайлары: өнімді пайдалану кезінде алынған сызаттар, жарықтар, деформациялар, соққы іздері, майысулар, кептелістер және т.б.
- Түрлендірулерді, рұқсат етілмеген жөндеулерді осындай жұмыстарды жүргізуге уәкілетті емес адамдар жүргізген жағдайлар. Егер ақаулық конструкцияны немесе бұйымның схемасын өзгерту, Өндіруші қарастырмаған сыртқы құрылғыларды қосу, Қазақстан Республикасының заңнамасына сай сәйкестік сертификаты жоқ құрылғыны пайдалану салдарынан туындаған болса.
- Егер бұйымның ақауы еңсерілмейтін күштің әсерінен (табиғи элементтер, өрт, су тасқыны, жер сілкінісі, тұрмыстық факторлар және Өндірушіге тәуелді емес басқа жағдайлар) немесе Өндіруші болжай алмаған үшінші тұлғалардың әрекеттерінен туындаса. Бұйымның толық немесе ішінара істен шығуына алып келген бұйымның ішіне бөгде заттардың, өзге денелердің, заттектердің, сұйықтықтардың, жәндіктердің немесе жануарлардың түсуінен, агрессивті ортаның әсерінен, жоғары ылғалдылықтан, жоғары температуралардан туындаған ақау.
- Бұйымды сәйкестендіру (сериялық нөмірі) жоқ немесе сәйкес келмейді. Егер зақымданулар (кемшіліктер) зиянды бағдарламалық қамтаманың; БҚ ұсынушысының осы қызметті ұсынбауына байланысты мүмкіндігінсіз бұйымның бағдарламалық ресурстарына қолжетімділіктің болмауына әкеп соққан құпиясөздерді (кодтарды) оларды жинау/қалпына келтіру мүмкіндігінсіз орнату, ауыстыру немесе жою әсерінен туындаса.
- Егер жұмыстың ақаулықтары қуат беруші, кәбілдік, телекоммуникациялық желілердің, радиосигнал қуатының стандарттарға немесе техникалық регламенттеріне сәйкес келмеуінен, оның ішінде бедер ерекшеліктерінен және басқа да осыған ұқсас сыртқы факторлардан, бұйымның желі әрекет ететін шекарада немесе аймақтан тыс жерде пайдаланылуынан туындаған болса.
- Егер зақымданулар стандартты емес (түпнұсқалық емес) және/немесе сапасыз (зақымданған) шығыс материалдарын, керек-жарақтарды, қосалқы бөлшектерді, қуат беру элементтерін, әртүрлі үлгідегі ақпарат тасымалдағыштарды (CD, DVD дискілерді, жад карталарын, SIM карталарын, картридждерді қоса алғанда) пайдаланудан туындаса.
- Егер кемшіліктер үйлесімсіз контентті (әуендерді, графиканы, бейне және басқа файлдарды, Java қосымшаларын және оларға ұқсас бағдарламаларды) алуға, орнатуға және пайдалануға байланысты туындаған болса.
- Осы бұйыммен жанасып жұмыс істейтін басқа жабдыққа келтірілген залалға.



Кепілдік талоны

SN/IMEI: _____

Кепілдікке қойылған күні: _____

Өндіруші бүкіл кепілдік мерзімі ішінде құрылғының үздіксіз жұмыс істеуіне, сондай-ақ материалдар мен жинақтарда ақаулардың болмауына кепілдік береді. Кепілдік кезеңі бұйымды сатып алған сәттен басталады және тек қана жаңа өнімдерге қолданылады.

Кепілдік қызмет көрсетуге пайдаланушы нұсқаулығына сәйкес бұйымды пайдалану шартымен кепілдік мерзімі ішінде тұтынушының кесірінен істен шықпаған элементтерді тегін жөндеу немесе ауыстыру кіреді. Элементтерді жөндеу немесе ауыстыру уәкілетті сервистік орталықтардың аумағында жүргізіледі.

Кепілдік мерзімі: 24 ай.

Пайдалану мерзімі: 48 ай.

Сервистік орталықтардың өзекті тізімі келесі мекенжай бойынша:

<https://www.dns-shop.kz/service-center/>

Кепілдік міндеттемелер және тегін сервистік қызмет көрсету, егер оларды ауыстыру бұйымды бөлшектеуге байланысты болмаса, тауардың жиынтықтылығына кіретін, төменде аталған керек-жарақтарға қолданылмайды:

- ҚБП (Қашықтан басқару пультіне) арналған қуат элементтері (батареялар).
- Жалғағыш кәбілдер, антенналар және оларға арналған жалғастырғыш тетіктер, құлаққаптар, микрофондар, «HANDS-FREE» құрылғылары; жиынтықта жеткізілетін әртүрлі типтегі ақпарат тасымалдағыштар, бағдарламалық құрал (БҚ) және драйверлер (бұйымның қатты магниттік дискілердегі жинақтағышқа алдын ала орнатылған БҚ-ны қоса алғанда, бірақ онымен шектелмей), сыртқы енгізу-шығару құрылғылары және манипуляторлар.
- Қаптар, сөмкелер, белдіктер, тасымалдауға арналған баулар, монтаждық керек-жарақтар, құрал-саймандар, бұйымға қоса берілетін құжаттама.
- Табиғи тозуға ұшырайтын шығын материалдары мен бөлшектер.



